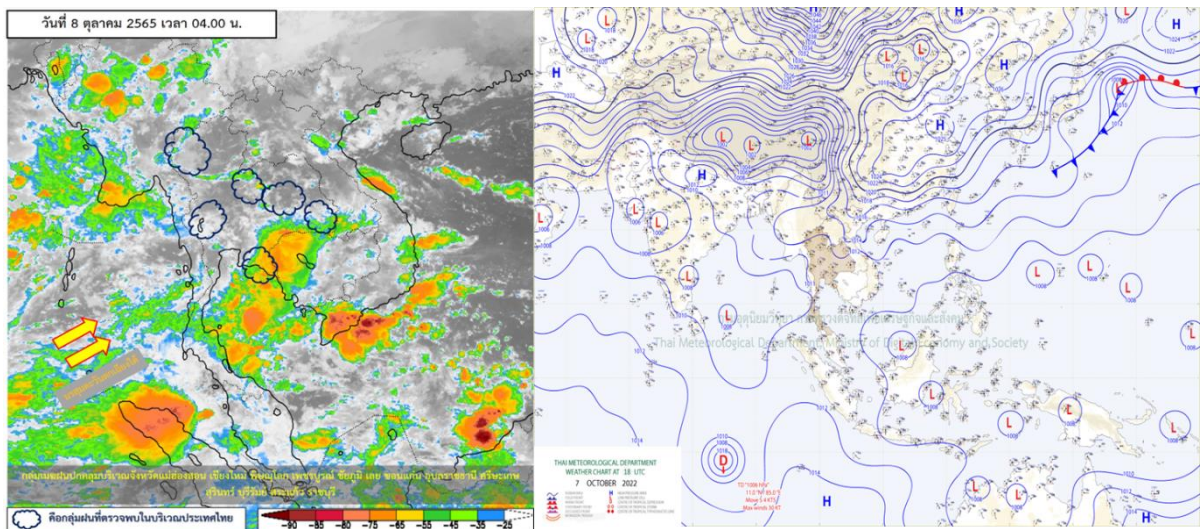




รายงานสรุปศูนย์ปฏิบัติการน้ำอัจฉริยะ  
เรื่อง สถานการณ์น้ำและการเฝ้าระวัง  
ประจำวันเสาร์ที่ 8 ตุลาคม พ.ศ. 2565

## 1. สภาพอากาศและปริมาณฝน

### 1.1 สภาพอากาศ (กรมอุตุนิยมวิทยา)



บริเวณความกดอากาศสูงหรือมวลอากาศเย็นจากประเทศจีนปกคลุมภาคเหนือตอนบน ภาคตะวันออกเฉียงเหนือตอนบนของประเทศไทย และทะเลจีนใต้ ทำให้ภาคเหนือตอนบน และภาคตะวันออกเฉียงเหนือตอนบนมีฝนน้อย ในขณะที่ลมตะวันออกเฉียงใต้พัดนำความชื้นจากทะเลจีนใต้เข้ามาปกคลุมภาคตะวันออกเฉียงเหนือตอนล่าง ภาคกลาง รวมทั้งกรุงเทพมหานครและปริมณฑล ภาคตะวันออก ภาคใต้ และอ่าวไทย ลักษณะเช่นนี้ทำให้ภาคกลางรวมทั้งกรุงเทพมหานครและปริมณฑล ภาคตะวันออก และภาคใต้ ยังคงมีฝนตกหนักบางแห่ง

### 1.2 สภาพฝน

**ปริมาณฝนสูงสุด 5 อันดับ** จากสำนักงานทรัพยากรน้ำแห่งชาติ เวลา 07.00 น. วันที่ 7 ต.ค. 65 ถึงเวลา 07.00 น. วันที่ 8 ต.ค. 65

1. ต.ทับสะแก จ.ประจวบคีรีขันธ์	วัดปริมาณฝนได้	130.5	มม.
2. อ.เมืองระนอง จ.ระนอง	วัดปริมาณฝนได้	129.4	มม.
3. อ.เมืองนครสวรรค์ จ.นครสวรรค์	วัดปริมาณฝนได้	127.3	มม.
4. อ.หนองจิก จ.ปัตตานี	วัดปริมาณฝนได้	124.2	มม.
5. อ.คลองเตย จ.กรุงเทพมหานคร	วัดปริมาณฝนได้	122.9	มม.

## 2. สถานการณ์น้ำท่าและสภาพน้ำในอ่างเก็บน้ำ

### 2.1 สถานการณ์น้ำท่าในลุ่มน้ำต่าง ๆ (ข้อมูล วันที่ 8 ต.ค. 65 เวลา 06.00 น.)

แม่น้ำ	สถานี	ที่ตั้งสถานี	ที่ตั้ง	ความจุ	ระดับน้ำ	ปริมาณน้ำ		ต่ำ(-) สูง(+) กว่าที่ตั้ง	อยู่ใน เกณฑ์	แนวโน้ม		
						วันนี้	เมื่อวาน					
			ม.	ม. <sup>3</sup> /วิ.	ม.	ม. <sup>3</sup> /วิ.	ม. <sup>3</sup> /วิ.					
1. ปิง	P.1	สะพานนารัฐ	อำเภอเมือง	จังหวัดเชียงใหม่	3.70	502	2.26	190.40	226.50	-1.44	ปกติ	ลดลง
ปิง	P.17	บ้านท่าจี้	อำเภอบรรพตพิสัย	จังหวัดนครสวรรค์	39.80	2,990	38.11	1439.00	1628.00	-1.69	ปกติ	ลดลง
2. แม่กวาง	P.5	สะพานนารัฐ	อำเภอเมือง	จังหวัดเชียงใหม่	5.00	132	3.36	44.30	52.25	-1.64	ปกติ	ลดลง
3. น่าน	P.76	บ้านแม่ฮ้อย	อำเภอเถิน	จังหวัดลำพูน	5.40	210	2.52	35.80	50.00	-2.88	ปกติ	ลดลง
4. วัง	W.1C	สะพานเสตุวารี	อำเภอเมือง	จังหวัดลำปาง	5.20	651	0.78	28.48	26.35	-4.42	น้อย	ทรงตัว
วัง	W.23	แม่น้ำวัง	อำเภอสามเงา	จังหวัดตาก	6.30	493	7.63	*	*	1.33	ล้นตลิ่ง	ลดลง
วัง	W.24	แม่น้ำวัง	อำเภอสามเงา	จังหวัดตาก	8.50	576	9.03	667.90	686.10	0.53	ล้นตลิ่ง	ลดลง
วัง	W.4A	บ้านวังหมัน	อำเภอสามเงา	จังหวัดตาก	7.00	580	7.23	620.80	572.60	0.23	ล้นตลิ่ง	เพิ่มขึ้น
5. ยม	Y.1C	สะพานบ้านน้ำคัง	อำเภอเมือง	จังหวัดแพร่	8.20	926	2.71	176.00	219.00	-5.49	ปกติ	ลดลง
ยม	Y.4	สะพานตลาดธานี	อำเภอเมือง	จังหวัดสุโขทัย	8.15	510	6.26	333.30	345.20	-1.89	มาก	ลดลง
ยม	Y.64	แม่น้ำยม	อำเภอบางระกำ	จังหวัดพิษณุโลก	6.40	352	7.99	541.50	531.60	1.59	ล้นตลิ่ง	เพิ่มขึ้น
ยม	Y.16	แม่น้ำยม	อำเภอบางระกำ	จังหวัดพิษณุโลก	7.30	239	8.99	*	389.30	1.69	ล้นตลิ่ง	ลดลง
6. น่าน	N.1	หน้าสำนักงานป่าไม้	อำเภอเมือง	จังหวัดน่าน	7.00	1,164	1.79	175.95	180.45	-5.21	ปกติ	ลดลง
น่าน	N.5A	สะพานเอกาทศรถ	อำเภอเมือง	จังหวัดพิษณุโลก	10.37	1,365	4.98	459.00	456.50	-5.39	ปกติ	เพิ่มขึ้น
น่าน	N.67	สะพานบ้านเกษไชโย	อำเภอชุมแสง	จังหวัดนครสวรรค์	28.30	1,579	27.86	1365.00	1359.00	-0.44	มาก	เพิ่มขึ้น
7. เข็ก	N.24A	แม่น้ำเข็ก	วังทอง	พิษณุโลก	11.50	329	9.62	198.10	272.10	-1.88	มาก	ลดลง
8. เจ้าพระยา	C.2	ค่ายจิรประวัติ	อำเภอเมือง	จังหวัดนครสวรรค์	25.70	3,295	25.35	3094.00	3082.00	-0.35	มาก	เพิ่มขึ้น
เจ้าพระยา	C.13	ท้ายเขื่อนเจ้าพระยา	อำเภอสรรพยา	จังหวัดชัยนาท	16.34	2,690	17.01	2978.00	2877.00	0.67	ล้นตลิ่ง	เพิ่มขึ้น
เจ้าพระยา	C.35	บ้านป้อม	อำเภอพระนครศรีอยุธยา	จังหวัดพระนครศรีอยุธยา	1155.00	4.36	1516.00	6.96	6.93	361.00	ล้นตลิ่ง	เพิ่มขึ้น
9. บางหลวง	C.36	บ้านบางหลวงโคก	อำเภอบางบาล	จังหวัดพระนครศรีอยุธยา	420.00	4.14	940.00	5.72	5.69	520.00	ล้นตลิ่ง	เพิ่มขึ้น
10. บางบาล	C.37	บ้านบางบาล	อำเภอบางบาล	จังหวัดพระนครศรีอยุธยา	135.00	2.75	276.00	5.69	5.66	141.00	ล้นตลิ่ง	เพิ่มขึ้น
11. ป่าสัก	S.3	แม่น้ำป่าสัก	อำเภอหล่มสัก	เพชรบูรณ์	85.00	9.20	74.00	9.29	9.20	-11.00	ล้นตลิ่ง	เพิ่มขึ้น
ป่าสัก	S.42	แม่น้ำป่าสัก	วิเชียรบุรี	เพชรบูรณ์	11.00	284	11.68	329.40	323.00	0.68	ล้นตลิ่ง	ลดลง
ป่าสัก	S.4B	แม่น้ำป่าสัก	เมืองเพชรบูรณ์	เพชรบูรณ์	9.20	190	9.29	192.30	184.40	0.09	ล้นตลิ่ง	เพิ่มขึ้น
ป่าสัก	S.26	ท้ายเขื่อนพระรามหก	อำเภอท่าเรือ	จังหวัดพระนครศรีอยุธยา	7.20	657	9.86	1052.00	1043.00	2.66	ล้นตลิ่ง	เพิ่มขึ้น
12. มูล	M.7	สะพานเสรีประชาธิปไตย	อำเภอเมือง	จังหวัดอุบลราชธานี	7.00	2,300	11.37	5605.00	5485.00	4.37	ล้นตลิ่ง	เพิ่มขึ้น
มูล	M.42	บ้านห้วยทับทัน	อำเภอห้วยทับทัน	จังหวัดศรีสะเกษ	8.30	124	0.00	0.00	406.00	-8.30	น้อย	ลดลง
มูล	M.176	บ้านโนนศรีไศล	อำเภอกันทรารมย์	จังหวัดศรีสะเกษ	13.00	425	12.37	627.60	680.80	-0.63	ล้นตลิ่ง	ลดลง
มูล	M.173	บ้านโนนสะอาด	อำเภอโขงขี้	จังหวัดนครราชสีมา	7.60	290	7.19	191.60	201.20	-0.41	มาก	ลดลง
มูล	M.184	บ้านซิม	อำเภอพิมาย	จังหวัดนครราชสีมา	5.30	132	5.81	171.50	168.20	0.51	ล้นตลิ่ง	เพิ่มขึ้น
มูล	M.186	บ้านโนนคอย	อำเภอจักราช	จังหวัดนครราชสีมา	3.60	52	4.90	124.00	121.00	1.30	ล้นตลิ่ง	เพิ่มขึ้น
13. ลำเชียงไกร	M.188A	บ้านบัว	อำเภอโนนสูง	จังหวัดนครราชสีมา	4.90	70	5.75	107.25	107.25	0.85	ล้นตลิ่ง	ทรงตัว
14. ซี	E.20A	บ้านบ้านฟ้าหยาด	อำเภอมหาชนะชัย	จังหวัดยโสธร	10.00	1,100	10.52	1289.44	1262.00	0.52	ล้นตลิ่ง	เพิ่มขึ้น
ซี	E.23	บ้านค่าน	อำเภอเมือง	จังหวัดชัยภูมิ	9.00	144	9.44	240.00	300.00	0.44	ล้นตลิ่ง	ลดลง
15. ลำน้ำพอง	E.29A	บ้านผานกแก้ว	อำเภอภูกระดึง	จังหวัดเลย	10.50	242	5.56	60.48	133.31	-4.94	ปกติ	ลดลง
16. ลำน้ำยัง	E.92	บ้านท่างาม	อำเภอเสลภูมิ	จังหวัดร้อยเอ็ด	8.80	176	7.73	128.70	152.13	-1.07	มาก	ลดลง
17. ลำปะทาว	E.6C	บ้านตาดโตน	อำเภอเมือง	จังหวัดชัยภูมิ	5.50	46	4.87	29.61	38.01	-0.63	มาก	ลดลง
18. ลำน้ำเชิญ	E.85	บ้านโนนหัน	อำเภอชุมแพ	จังหวัดชัยภูมิ	5.20	44	5.16	39.20	64.40	-0.04	มาก	ลดลง
19. ปราจีนบุรี	Kgt.3	ภบิษทร์บุรี	อำเภอภบิษทร์บุรี	ปราจีนบุรี	8.79	492	10.31	789.80	809.40	1.52	ล้นตลิ่ง	ลดลง
20. เพชรบุรี	B.9	บ้านสาระเห็ด	อำเภอท่ายาง	จังหวัดเพชรบุรี	6.60	355	2.27	20.45	21.85	-4.33	น้อย	ลดลง
เพชรบุรี	B.6A	สะพานท่าเกวียน	อำเภอแก่งกระจาน	จังหวัดเพชรบุรี	6.00	260	0.86	3.10	3.10	-5.14	น้อย	ทรงตัว
เพชรบุรี	B.15	สะพานเทศบาล	อำเภอเมือง	จังหวัดเพชรบุรี	5.40	180	2.11	39.30	41.10	-3.29	ปกติ	ลดลง
21. ทะเลสาบสงขลา	X.44	คลองอู่ตะเภา	อำเภอหาดใหญ่	จังหวัดสงขลา	7.40	533	1.52	56.80	39.20	-5.88	น้อย	เพิ่มขึ้น
ทะเลสาบสงขลา	X.170	บ้านคลองลำ	อำเภอศรีนครินทร์	จังหวัดพัทลุง	25.20	374	21.25	25.00	21.50	-3.95	น้อย	เพิ่มขึ้น
22. ภาคใต้ฝั่งตะวันออก	X.180	สะพานเทศบาล	อำเภอเมือง	จังหวัดชุมพร	3.80	191	2.24	99.00	80.70	-1.56	ปกติ	เพิ่มขึ้น
ภาคใต้ฝั่งตะวันออก	X.119A	สะพานสันติ	อำเภอสุโขทัย	จังหวัดนครราชสีมา	8.60	229	5.35	67.25	86.60	-3.25	ปกติ	ลดลง
ภาคใต้ฝั่งตะวันออก	X.53A	คลองชุมพร	อำเภอเมือง	จังหวัดชุมพร	9.30	233	5.72	77.60	58.50	-3.58	ปกติ	เพิ่มขึ้น
ภาคใต้ฝั่งตะวันออก	X.212	คลองหลังสวน	อำเภอหลังสวน	จังหวัดชุมพร	6.00	1,100	0.54	124.00	80.00	-5.46	น้อย	เพิ่มขึ้น
23. ภาคใต้ฝั่งตะวันตก	X.234	บ้านป่าหมาก	อำเภอเมือง	จังหวัดตรัง	6.40	434	3.11	162.60	129.60	-3.29	ปกติ	เพิ่มขึ้น

## 2.2 สภาพน้ำเก็บกักในอ่างเก็บน้ำขนาดใหญ่ (ข้อมูล วันที่ 8 ต.ค. 65)

อ่างเก็บน้ำเขื่อน	ความจุ ที่ รนส. (ล้าน ม. <sup>3</sup> )	ความจุ ที่ รนท. (ล้าน ม. <sup>3</sup> )	ความจุ น้ำ ใช้การ (ล้าน ม. <sup>3</sup> )	ณ วันที่								ปริมาณน้ำ ไหลลง วันนี้ (ล้าน ม. <sup>3</sup> )	ปริมาณน้ำ ระบาย วันนี้ (ล้าน ม. <sup>3</sup> )
				ปี 2564				ปี 2565					
				ปริมาตร (ล้าน ม. <sup>3</sup> )	% รณท.	ปริมาตร (ล้าน ม. <sup>3</sup> )	% รณท.	ปริมาตรใช้การ (ล้าน ม. <sup>3</sup> )	% รณท.	% ใช้การ			
<b>ภาคเหนือ</b>													
ภูมิพล*	13,462	13,462	9,662	6,962	52	10,980	82	7,180	53	74	107.13	0.00	
สิริกิติ์*	10,508	9,510	6,660	4,279	45	6,539	69	3,689	39	55	33.14	0.00	
แม่จันตมบวรณชล	323	265	253	100	38	243	92	231	87	91	2.29	0.30	
แม่กวางอุดมธารา	295	263	249	62	24	227	86	213	81	86	1.26	0.40	
ก๊วยหลม	106	106	103	81	76	98	93	95	89	92	6.09	5.23	
ก๊วยคองหมา	209	170	164	104	61	184	108	178	104	108	4.29	2.38	
แควน้อยบำรุงแดน	1,080	939	896	897	96	931	99	888	95	99	21.93	12.06	
แม่มอก	110	110	94	112	102	114	104	98	89	105	3.10	3.10	
<b>รวมภาคเหนือ</b>	<b>26,093</b>	<b>24,825</b>	<b>18,080</b>	<b>12,597</b>	<b>51</b>	<b>19,318</b>	<b>78</b>	<b>12,573</b>	<b>51</b>	<b>70</b>	<b>179.23</b>	<b>23.48</b>	
<b>ภาคตะวันออกเฉียงเหนือ</b>													
ห้วยหลวง	136	136	129	77	57	129	95	123	91	95	3.85	2.01	
น้ำอูน	780	520	475	287	55	414	80	369	71	78	1.10	0.00	
น้ำพุง*	200	165	157	85	52	86	52	78	47	50	0.57	0.49	
จุฬารัตน์*	181	164	127	155	95	153	93	116	71	91	0.00	2.03	
อุบลรัตน์*	4,640	2,431	1,850	2,172	89	3,066	126	2,485	102	134	143.58	45.04	
ลำปาว	2,450	1,980	1,880	1,000	51	1,802	91	1,702	86	91	17.47	2.37	
ลำตะคอง	445	314	292	273	87	335	106	312	99	107	4.30	0.61	
ลำพระเพลิง	242	155	154	135	87	148	95	146	94	95	3.12	3.55	
มูลบง	350	141	134	136	96	136	96	129	91	96	1.60	0.26	
ลำแจะ	325	275	268	245	89	253	92	246	90	92	4.62	0.03	
ลำนางรอง	197	121	118	103	85	116	95	112	93	95	0.99	0.47	
สิรินธร*	1,966	1,966	1,135	1,568	80	1,881	96	1,050	53	93	3.25	10.72	
<b>รวมภาค ตอน.</b>	<b>11,911</b>	<b>8,368</b>	<b>6,718</b>	<b>6,236</b>	<b>75</b>	<b>8,520</b>	<b>102</b>	<b>6,869</b>	<b>82</b>	<b>102</b>	<b>184.44</b>	<b>67.59</b>	
<b>ภาคกลาง</b>													
ป่าสักชลสิทธิ์	960	960	957	892	93	1,091	114	1,088	113	114	87.88	74.42	
ทับเสลา	190	160	143	161	101	169	106	152	95	106	5.50	5.66	
กระเสียว	390	299	259	280	94	303	101	263	88	102	9.03	2.50	
<b>รวมภาคกลาง</b>	<b>1,540</b>	<b>1,419</b>	<b>1,359</b>	<b>1,333</b>	<b>94</b>	<b>1,563</b>	<b>110</b>	<b>1,503</b>	<b>106</b>	<b>111</b>	<b>102.41</b>	<b>82.58</b>	
<b>ภาคตะวันตก</b>													
ศรีนครินทร์*	18,770	17,745	7,480	14,648	83	15,277	86	5,012	28	67	72.57	14.96	
วชิราลงกรณ*	11,000	8,860	5,848	7,187	81	6,178	70	3,166	36	54	26.68	10.08	
<b>รวมภาคตะวันตก</b>	<b>29,770</b>	<b>26,605</b>	<b>13,328</b>	<b>21,836</b>	<b>82</b>	<b>21,456</b>	<b>81</b>	<b>8,179</b>	<b>31</b>	<b>61</b>	<b>99.25</b>	<b>25.04</b>	
<b>ภาคตะวันออก</b>													
ขุนด่านปราการชล	225	224	219	216	96	223	99	218	97	99	1.56	1.05	
คลองสิียด	450	420	390	222	53	380	90	350	83	90	1.81	1.21	
บางพระ	127	117	105	82	70	115	98	103	88	98	1.51	0.53	
หนองปลาไหล	206	164	150	180	110	162	99	148	91	99	3.38	1.85	
ประแสร์	322	295	275	285	97	276	93	256	87	93	5.22	2.50	
นฤปดินทรจินดา	338	295	281	272	92	291	99	277	94	99	2.81	0.10	
<b>รวมภาคตะวันออก</b>	<b>1,662</b>	<b>1,515</b>	<b>1,420</b>	<b>1,257</b>	<b>83</b>	<b>1,446</b>	<b>95</b>	<b>1,351</b>	<b>89</b>	<b>95</b>	<b>16.29</b>	<b>7.24</b>	
<b>ภาคใต้</b>													
แก่งกระจาน	900	710	645	549	77	469	66	404	57	63	3.76	0.86	
ปราณบุรี	490	391	373	313	80	231	59	214	55	57	2.93	0.29	
รัชชประภา*	6,144	5,639	4,287	3,924	70	3,533	63	2,181	39	51	13.32	4.85	
บางลา*	1,590	1,454	1,178	753	52	701	48	425	29	36	11.27	3.01	
<b>รวมภาคใต้</b>	<b>9,124</b>	<b>8,194</b>	<b>6,484</b>	<b>5,539</b>	<b>68</b>	<b>4,934</b>	<b>60</b>	<b>3,224</b>	<b>39</b>	<b>50</b>	<b>31.28</b>	<b>9.01</b>	
<b>รวมทั้งประเทศ</b>	<b>80,100</b>	<b>70,926</b>	<b>47,389</b>	<b>48,797</b>	<b>69</b>	<b>57,237</b>	<b>81</b>	<b>33,700</b>	<b>48</b>	<b>71</b>	<b>612.89</b>	<b>214.93</b>	

ต่ำกว่า 30 %  
รวม 0 แห่ง

ตั้งแต่ 31 - 50%  
รวม 1 แห่ง

ตั้งแต่ 51 - 80%  
รวม 7 แห่ง

มากกว่า 80%  
รวม 27 แห่ง



- **ปริมาณน้ำเก็บกักทั่วประเทศ** (อ่างเก็บน้ำขนาดใหญ่) ณ วันที่ 8 ตุลาคม
  - ปี 2565 มีน้ำ 57,237 ล้าน ลบ.ม. คิดเป็น 81%
  - ปี 2552 มีน้ำ 53,154 ล้าน ลบ.ม. คิดเป็น 77% **น้อยกว่า 2565** จำนวน 4,083 ล้าน ลบ.ม. (ปี 2552 ยังไม่มีเขื่อนแควน้อยบำรุงแดน)
  - ปี 2554 มีน้ำ 64,929 ล้าน ลบ.ม. คิดเป็น 93% **มากกว่าปี 2565** จำนวน 7,692 ล้าน ลบ.ม.
  - ปี 2561 มีน้ำ 56,681 ล้าน ลบ.ม. คิดเป็น 80% **น้อยกว่า 2565** จำนวน 556 ล้าน ลบ.ม.
  - ปี 2564 มีน้ำ 48,797 ล้าน ลบ.ม. คิดเป็น 69% **น้อยกว่าปี 2565** จำนวน 8,440 ล้าน ลบ.ม.
- **ปริมาณน้ำเก็บกักในกลุ่มเจ้าพระยา** (4 เขื่อนหลัก) ณ วันที่ 8 ตุลาคม
  - ปี 2565 มีน้ำ 19,542 ล้าน ลบ.ม. คิดเป็น 79%
  - ปี 2552 มีน้ำ 15,290 ล้าน ลบ.ม. คิดเป็น 64% **น้อยกว่าปี 2565** จำนวน 4,252 ล้าน ลบ.ม. (ปี 2552 ยังไม่มีเขื่อนแควน้อยบำรุงแดน)
  - ปี 2554 มีน้ำ 24,730 ล้าน ลบ.ม. คิดเป็น 100% **มากกว่าปี 2565** จำนวน 5,188 ล้านลบ.ม.
  - ปี 2561 มีน้ำ 18,674 ล้าน ลบ.ม. คิดเป็น 75% **น้อยกว่าปี 2565** จำนวน 868 ล้าน ลบ.ม.
  - ปี 2564 มีน้ำ 13,029 ล้าน ลบ.ม. คิดเป็น 52% **น้อยกว่าปี 2565** จำนวน 6,513 ล้าน ลบ.ม.

### 2.3 สภาพน้ำในอ่างเก็บน้ำ 4 เขื่อนหลักกลุ่มเจ้าพระยา (ข้อมูล วันที่ 8 ต.ค. 65)

สภาพน้ำในอ่างเก็บน้ำ ภูมิพล สิริกิติ์ แควน้อยฯ และป่าสักฯ วันที่ 8 ตุลาคม 2565

อ่างเก็บน้ำ	ปริมาณน้ำในอ่างฯ		ปริมาณน้ำใช้การได้		ปริมาณน้ำไหลลงอ่างฯ		ปริมาณน้ำระบาย		รับน้ำได้อีก
	ปริมาณน้ำ	% ความจุ	ปริมาณน้ำ	% ใช้การ	วันนี้	เมื่อวาน	วันนี้	เมื่อวาน	
ภูมิพล	10,980	82	7,180	74	107.13	143.48	0.00	0.00	2,482
สิริกิติ์	6,539	69	3,689	55	33.14	37.38	0.00	0.00	2,971
<b>ภูมิพล+สิริกิติ์</b>	<b>17,519</b>	<b>76</b>	<b>10,869</b>	<b>67</b>	<b>140.27</b>	<b>180.86</b>	<b>0.00</b>	<b>0.00</b>	<b>5,453</b>
แควน้อยฯ	931	99	888	99	21.93	22.27	12.06	8.64	8
ป่าสักชลสิทธิ์	1,091	114	1,088	114	87.88	97.46	74.42	71.79	0
<b>รวมทั้งหมด</b>	<b>19,542</b>	<b>79</b>	<b>12,846</b>	<b>71</b>	<b>250.08</b>	<b>300.59</b>	<b>86.48</b>	<b>80.43</b>	<b>5,460</b>

\*หมายเหตุ : ( ) คือ เกินความจุเก็บกักปกติ

(หน่วย : ล้าน ลบ.ม.)

### 2.4 สถานการณ์น้ำลุ่มน้ำเจ้าพระยา

#### 2.2 สถานการณ์น้ำลุ่มน้ำเจ้าพระยา

**แม่น้ำปิง** ปริมาณน้ำไหลผ่านที่สถานี P.17 อ.บรรพตพิสัย จ.นครสวรรค์ วัดได้ 1,439 ลบ.ม./วินาที (เมื่อวาน 1,628 ลบ.ม./วินาที) ต่ำกว่าตลิ่ง 1.69 เมตร **มีแนวโน้มลดลง**

**แม่น้ำน่าน** ปริมาณน้ำไหลผ่านที่สถานี N.67 อ.ชุมแสง จ.นครสวรรค์ วัดได้ 1,365.00 ลบ.ม./วินาที (เมื่อวาน 1,359.00 ลบ.ม./วินาที) ต่ำกว่าตลิ่ง 0.44 เมตร **มีแนวโน้มเพิ่มขึ้น**

**แม่น้ำเจ้าพระยา** ปริมาณน้ำไหลผ่านที่สถานี C.2 อ.เมืองนครสวรรค์ วัดได้ 3,094.00 ลบ.ม./วินาที (เมื่อวาน 3,082.00 ลบ.ม./วินาที) ต่ำกว่าตลิ่ง 0.35 เมตร **มีแนวโน้มเพิ่มขึ้น** และมีปริมาณน้ำไหลผ่านท้ายเขื่อนเจ้าพระยา (C.13) ในอัตรา 2,978.00 ลบ.ม./วินาที (เมื่อวาน 2,877.00 ลบ.ม./วินาที) ไหลผ่านสถานีวัดน้ำ C.29A อ.บางไทร มีปริมาณน้ำไหลผ่านเฉลี่ย 3,091.00 ลบ.ม./วินาที (เมื่อวาน 3,037.00 ลบ.ม./วินาที)

**แม่น้ำป่าสัก** เขื่อนป่าสักชลสิทธิ์ ระบายน้ำ 861.28 ลบ.ม./วินาที (เมื่อวาน 830.95 ลบ.ม./วินาที) **มีแนวโน้มเพิ่มขึ้น**

## 2.5 สภาพน้ำในอ่างเก็บน้ำขนาดกลาง (ข้อมูล วันที่ 8 ต.ค. 65)

ข้อมูลวันที่ 8 ตุลาคม 2565																			
สรุปอ่างขนาดกลางที่มีปริมาตรในช่วง <=30 % 31 - 50 % >50-80% >80 - 100 % และ >100 %																			
<=30 %		31 - 50 %				>50-80%				>80 - 100 %				>100 %					
ภาค	จำนวน	สขป.	จำนวน	ภาค	จำนวน	สขป.	จำนวน	ภาค	จำนวน	สขป.	จำนวน	ภาค	จำนวน	สขป.	จำนวน	ภาค	จำนวน	สขป.	จำนวน
เหนือ	0	1	0	เหนือ	0	1	0	เหนือ	7	1	3	เหนือ	41	1	3	เหนือ	27	1	9
		2	0			2	0			2	2			2	33			2	4
		3	0			3	0			3	0			3	3			3	2
		4	0			4	0			4	2			4	2			4	12
ตะวันออก เฉียงเหนือ	2	5	1	ตะวันออก เฉียงเหนือ	7	5	3	ตะวันออก เฉียงเหนือ	33	5	18	ตะวันออก เฉียงเหนือ	65	5	18	ตะวันออก เฉียงเหนือ	111	5	13
		6	0			6	0			6	5			6	10			6	37
		7	1			7	4			7	7			7	28			7	7
		8	0			8	0			8	3			8	9			8	54
ตะวันออก	1	9	1	ตะวันออก	0	9	0	ตะวันออก	4	9	4	ตะวันออก	23	9	23	ตะวันออก	23	9	23
กลาง	0	10	0	กลาง	0	10	0	กลาง	1	10	1	กลาง	11	10	9	กลาง	10	10	9
		11	0			11	0			11	0			11	0			11	0
		12	0			12	0			12	0			12	2			12	1
ตะวันตก	0	13	0	ตะวันตก	0	13	0	ตะวันตก	3	13	3	ตะวันตก	4	13	4	ตะวันตก	0	13	0
ใต้	1	14	0	ใต้	7	14	1	ใต้	19	14	11	ใต้	11	14	5	ใต้	1	14	0
		15	1			15	2			15	3			15	6			15	1
		16	0			16	4			16	4			16	0			16	0
		17	0			17	0			17	1			17	0			17	0
รวม	4	รวม	4	รวม	14	รวม	14	รวม	67	รวม	67	รวม	155	รวม	155	รวม	172	รวม	172

รวมทั้งหมด 412 แห่ง

## 3. การเพาะปลูก (ข้อมูล ณ วันที่ 5 ต.ค. 65)

### ● การเพาะปลูกข้าวนาปี 2565

- ทั้งประเทศ แขนเพาะปลูก 16.83 ล้านไร่ **เพาะปลูกแล้ว 15.63 ล้านไร่** คิดเป็นร้อยละ 93 ของแผนฯ
- **ลุ่มน้ำเจ้าพระยา** แขนเพาะปลูก 8.05 ล้านไร่ **เพาะปลูก 7.42 ล้านไร่** คิดเป็นร้อยละ 92 ของแผนฯ
- **ลุ่มน้ำแม่กลอง** แขนเพาะปลูก 0.89 ล้านไร่ **เพาะปลูก 0.87 ล้านไร่** คิดเป็นร้อยละ 98 ของแผนฯ

## 4. วิเคราะห์สถานการณ์

### 4.1 คาดการณ์ปริมาณฝนจากแบบจำลองบรรยากาศ กรมอุตุนิยมวิทยา (3 วันล่วงหน้า)

- วันที่ 8 ต.ค. 65 (8 ต.ค. 65 เวลา 07.00 น. – 9 ต.ค. 65 เวลา 07.00 น.) มีฝนตกปานกลาง (10.1-35.0 มม.) บริเวณพื้นที่ ภาคเหนือ ภาคตะวันออกเฉียงเหนือ ภาคกลาง ภาคตะวันออก ภาคตะวันตก และพื้นที่ จ.ชุมพร จ.ระนอง จ.พังงา จ.นครศรีธรรมราช จ.ตรัง จ.สตูล จ.สงขลา จ.ยะลา และจ.นราธิวาส **มีฝนตกหนัก (35.1 – 90.0 มม.)** บริเวณพื้นที่ จ.ตาก จ.ลำปาง จ.อุทัยธานี จ.นครราชสีมา จ.จันทบุรี จ.กาญจนบุรี จ.ราชบุรี จ.สุราษฎร์ธานี และจ.กระบี่

- วันที่ 9 ต.ค. 65 (9 ต.ค. 65 เวลา 07.00 น. – 10 ต.ค. 65 เวลา 07.00 น.) มีฝนตกปานกลาง (10.1-35.0 มม.) บริเวณพื้นที่ ภาคเหนือ ภาคกลาง ภาคตะวันออก ภาคตะวันตก ภาคใต้ และพื้นที่ จ.หนองบัวลำภู จ.อุดรธานี จ.กาฬสินธุ์ จ.สกลนคร จ.นครพนม จ.มุกดาหาร จ.ร้อยเอ็ด จ.มหาสารคาม จ.อุบลราชธานี จ.ศรีสะเกษ จ.สุรินทร์ และจ.บุรีรัมย์ **มีฝนตกหนัก (35.1 – 90.0 มม.)** บริเวณพื้นที่ ภาคกลาง ภาคตะวันออก ภาคตะวันตก และในพื้นที่ จ.ตาก จ.เชียงใหม่ จ.เชียงราย จ.พะเยา จ.ลำปาง จ.ลำพูน จ.น่าน จ.แพร่ จ.สุโขทัย จ.เลย จ.ชัยภูมิ จ.ขอนแก่น จ.นครราชสีมา จ.พังงา จ.สุราษฎร์ธานี จ.นครศรีธรรมราช จ.พัทลุง จ.สงขลา จ.ปัตตานี จ.ยะลา และจ.นราธิวาส **มีฝนตกหนักมาก (มากกว่า 90.0 มม.)** บริเวณพื้นที่ จ.กำแพงเพชร จ.อุทัยธานี จ.กาญจนบุรี จ.ราชบุรี และจ.เพชรบุรี

- วันที่ 10 ต.ค. 65 (10 ต.ค. 65 เวลา 07.00 น. – 11 ต.ค. 65 เวลา 07.00 น.) มีฝนตกปานกลาง (10.1-35.0 มม.) บริเวณพื้นที่ ภาคตะวันออก ภาคตะวันตก ภาคใต้ และพื้นที่ จ.สระบุรี จ.พระนครศรีอยุธยา จ.ปทุมธานี จ.นนทบุรี จ.นครปฐม และจ.สมุทรปราการ มีฝนตกหนัก (35.1 – 90.0 มม.) บริเวณพื้นที่ จ.สมุทรสาคร จ.สมุทรสงคราม จ.ตราด จ.ชลบุรี จ.ราชบุรี จ.เพชรบุรี จ.ประจวบคีรีขันธ์ จ.นครศรีธรรมราช และจ.นราธิวาส

#### 4.2 คาดการณ์ปริมาณน้ำ (วันที่ 9 ต.ค. 65)

คาดการณ์ปริมาณน้ำไหลผ่านลุ่มน้ำปิงที่สถานี P.17 อ.บรรพตพิสัย จ.นครสวรรค์ จะมีปริมาณน้ำไหลผ่าน 1,293.00 ลบ.ม./วินาที มีแนวโน้มลดลง ลุ่มน้ำน่านที่สถานี N.67 อ.ชุมแสง จ.นครสวรรค์ จะมีปริมาณน้ำไหลผ่าน 1,375.00 ลบ.ม./วินาที มีแนวโน้มเพิ่มขึ้น โดยจะทำให้ในลุ่มน้ำเจ้าพระยาที่สถานี C.2 อ.เมืองนครสวรรค์ จ.นครสวรรค์ จะมีปริมาณน้ำไหลผ่าน 3,138.00 ลบ.ม./วินาที มีแนวโน้มเพิ่มขึ้น

## 5. สถานการณ์อุทกภัย

จังหวัดที่เข้าสู่ภาวะปกติ **17 จังหวัด** ได้แก่ จังหวัดแม่ฮ่องสอน น่าน ลำพูน พะเยา ลำปาง เชียงราย พิชณุโลก อุตรดิตถ์ นครนายก จันทบุรี ชลบุรี ระยอง ตราด สมุทรปราการ ระนอง ภูเก็ต และสตูล

จังหวัดที่ประสบอุทกภัย **35 จังหวัด** ได้แก่ จังหวัดเชียงใหม่ พิจิตร นครสวรรค์ สุโขทัย ตาก กำแพงเพชร อุตรธานี เลยหนองบัวลำภู หนองคาย ชัยภูมิ ขอนแก่น ร้อยเอ็ด มหาสารคาม ยโสธร อุบลราชธานี นครราชสีมา ศรีสะเกษ สุรินทร์ บุรีรัมย์ สระแก้ว ฉะเชิงเทรา ปราจีนบุรี ลพบุรี เพชรบูรณ์ สระบุรี ปทุมธานี พระนครศรีอยุธยา อ่างทอง สิงห์บุรี ชัยนาท อุทัยธานี สุพรรณบุรี นครปฐม และกาญจนบุรี

ที่	สขป.	คูน้ำ	จังหวัด	อำเภอ (จำนวน)	รายชื่ออำเภอ	จุดประสบภัย			พื้นที่ประสบภัย	
						น้ำล้นตลิ่ง	ลำน้ำที่น้ำล้นตลิ่ง	น้ำท่วมขัง	ไร่	ครัวเรือน
1	สขป.1	ปัง	เชียงใหม่	2	สารภี เมือง			✓		
2	สขป.3	น่าน	พิจิตร	5	คงเจริญ โพทะเล บางมูลนาก สามง่าม เมือง	✓		✓	1338	519
3	สขป.3	เจ้าพระยา	นครสวรรค์	1	ตาคลี	✓	คลองชันนาท -ป่าสัก		1,000	50
4	สขป.4	ยม	สุโขทัย	4	ศรีสัชฌาย์ บ้านด่านลานหอย สวรรคโลก เมือง	✓		✓		
5	สขป.4	ปัง	ตาก	3	สามเงา บ้านตาก แม่สอด	✓		✓		
6	สขป.4	ปัง	กำแพงเพชร	2	พรานกระต่าย คลองขลุง		คลองแม่ระกา	✓		
7	สขป.5	โขงตะวันออกเฉียงเหนือ	อุตรธานี	1	บ้านดือ		ลำห้วยโงม	✓	10,000	30
8	สขป.5	โขงตะวันออกเฉียงเหนือ	เลย	2	ด่านซ้าย เมือง	✓	ลำน้ำหมัน	✓		
9	สขป.5	ชี	หนองบัวลำภู	4	เมือง นาวัง นากกลาง โนนสัง	✓	ลำทะเนียง		10,549	
10	สขป.5	โขงตะวันออกเฉียงเหนือ	หนองคาย	1	ท่าบ่อ	✓	ลำน้ำห้วยเม็ก			
11	สขป.6	ชี	ชัยภูมิ	13	คอนสาร เมือง ภูเขียว เกษตรสมบูรณ์ บ้านแท่น คอนสวรรค์ จตุรัส เนินสง่า บ้านเขว้า หนองบัวแดง บ้านหนองม่วง บ้านระหวะ ภัคคุ้มพล	✓	แม่น้ำชี ลำปะทาว	✓	40,896	2,380
12	สขป.6	ชี	ขอนแก่น	4	ชุมแพ ภูพานาน เมือง หนองเรือ	✓	แม่น้ำชี ลำน้ำพอง แม่น้ำเชิญ	✓	9,000	
13	สขป.6	ชี	ร้อยเอ็ด	16	เสลภูมิ โพธิ์ชัย เขียงขวัญ พงษ์เทพางรอง วัชรบุรี จังหาร โพนทราย อาจสามารถ สุวรรณภูมิ พนมไพร เกษตรวิสัย หนองฮี ปทุมรัตน์ โพนทอง เมือง ฆะยาศี	✓	แม่น้ำชี	✓	80,141	
14	สขป.6	ชี	มหาสารคาม	4	เมือง กันทรวิชัย โกสุมพิสัย วาปีปทุม	✓	แม่น้ำชี	✓	15,180	
15	สขป.7	ชี	ยโสธร	7	เมืองยโสธร มหาชนะชัย ค้อวัง ทรายมูล คำชะโนดแก้ว ป่าดิว กุดชุม	✓	แม่น้ำชี	✓	39,397	
16	สขป.7	มูล	อุบลราชธานี	18	เมือง วารินชำบาน เขื่องใน ดอนมดแดง ตาลชุม สว่างวีระวงศ์ สำโรง เดชอุดม ทุ่งศรีอุดม น้ำขุ่น ตระการพิชผล บายี๋ย ม่วงสามสิบ น้ำขุ่น เหล่าเสือโก้ก นาหวาย ทัพูนมิ่งมหาสาร สิรินคร	✓	ลำโดมใหญ่ ลำซอก แม่น้ำมูล	✓	118,241	
17	สขป.8	มูล	นครราชสีมา	6	เมืองยาง จักรราช พมาย สูงเนิน ขามทะเลสอ เมือง	✓	แม่น้ำมูล ลำจักราช ลำเชียงไกร	✓	56,592	
18	สขป.8	มูล	ศรีสะเกษ	14	เมือง ยางชุมน้อย กันทรารมย์ ชูขันธ์ ปรางค์กู่ อุทุมพรพิสัย ห้วยทับทัน ภูสิงห์ วังหิน บึงบูรพ์ ขุนหาญ ราษีไศล ศิลาลาด โพธิ์ศรีสุวรรณ	✓	แม่น้ำมูล ห้วยทับทัน ห้วยสำราญ		229,270	
19	สขป.8	มูล	สุรินทร์	3	รัตนบุรี จอมพระ ท่าตม	✓	แม่น้ำมูล ลำชี ห้วยเสนง		12,000	
20	สขป.8	มูล	บุรีรัมย์	2	ปะคำ นางรอง		ลำปลายมาศ	✓	10,500	
21	สขป.9	บางปะกง	สระแก้ว	1	เมือง	✓	คลองพระสึง			
22	สขป.9	บางปะกง	ฉะเชิงเทรา	1	แปลงยาว	✓				
23	สขป.9	บางปะกง	ปราจีนบุรี	1	กบินทร์บุรี	✓	แม่น้ำปราจีนบุรี			39
24	สขป.10	ป่าสัก	ลพบุรี	4	โคกสำโรง ชัยบาดาล บ้านหมี่ เมือง			✓	3,500	6,557
25	สขป.10	ป่าสัก	เพชรบูรณ์	1	หล่มสัก	✓	แม่น้ำป่าสัก		1,500	700
26	สขป.10	ป่าสัก	สระบุรี	7	เฉลิมพระเกียรติ วังม่วง แก่งคอย หนองโดน มวกเหล็ก เสาไห้ หนองแค	✓	แม่น้ำป่าสัก		315	52
27	สขป.11	เจ้าพระยา	ปทุมธานี	2	ธัญบุรี ลำลูกกา	✓	คลองหกวาสายล่าง	✓		250
28	สขป.12	เจ้าพระยา	พระนครศรีอยุธยา	10	บางบาล เสนา ผักไห่ ท่าเรือ วังน้อย นครหลวง อุทัย บางปะอิน บางโพธิ์พระนครศรีอยุธยา	✓	แม่น้ำน้อย คลองโผงเผง แม่น้ำเจ้าพระยา	✓	4,940	7,514
29	สขป.12	เจ้าพระยา	อ่างทอง	4	วิเศษชัยชาญ ป่าโมก เมือง ไชโย	✓	แม่น้ำน้อย แม่น้ำเจ้าพระยา	✓		2,973
30	สขป.12	เจ้าพระยา	สิงห์บุรี	3	อินทร์บุรี เมือง พรหมบุรี	✓	แม่น้ำเจ้าพระยา		1,000	6,639
31	สขป.12	เจ้าพระยา	ชัยนาท	5	เมือง วัดสิงห์ มโนรมย์ หันคา สรรพพยา	✓	แม่น้ำเจ้าพระยา		80	4,420
32	สขป.12	สมเด็จกรัง	อุทัยธานี	4	เมือง ทัพทัน สว่างอารมณ์ หนองขาหย่าง	✓	แม่น้ำสะแกกรัง		192	550
33	สขป.12	ท่าจีน	สุพรรณบุรี	4	อู่ทอง บางปะน้า สองพี่น้อง เมือง	✓	คลองระบายน้อย สองพี่น้อง	✓	59,104	
34	สขป.13	ท่าจีน	นครปฐม	2	นครชัยศรี บางเลน	✓	แม่น้ำท่าจีน		24,450	
35	สขป.13	แม่กลอง	กาญจนบุรี	1	ปอทลาย	✓	ลำตะเพิน			
รวม				162		30		20	729,185	32,673