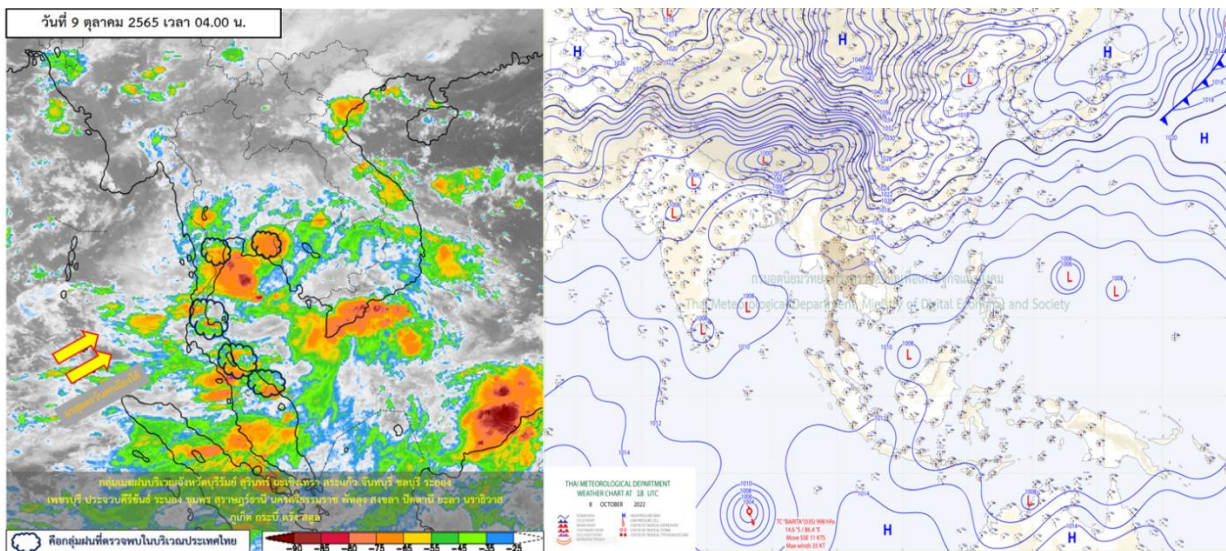




รายงานสรุปศูนย์ปฏิบัติการน้ำอัจฉริยะ  
เรื่อง สถานการณ์น้ำและการเฝ้าระวัง  
ประจำวันอาทิตย์ที่ 9 ตุลาคม พ.ศ. 2565

## 1. สภาพอากาศและปริมาณฝน

### 1.1 สภาพอากาศ (กรมอุตุนิยมวิทยา)



บริเวณความกดอากาศสูงหรือมวลอากาศเย็นกำลังปานกลางอีกระลอกหนึ่งจากประเทศจีนได้แผ่ลงมาปกคลุมประเทศเวียดนามตอนบนและลาวตอนบนแล้ว คาดว่าจะแผ่ลงมาปกคลุมภาคตะวันออกเฉียงเหนือในวันนี้ ทำให้ภาคเหนือ ภาคตะวันออกเฉียงเหนือ ภาคกลางรวมทั้งกรุงเทพมหานครและปริมณฑล และภาคตะวันออกมีฝนตกหนักกับมีลมกระโชกแรงบางแห่ง ในขณะที่ลมตะวันออกเฉียงใต้พัดปกคลุมอ่าวไทยและภาคใต้มีกำลังแรงขึ้น ทำให้ภาคใต้มีฝนตกหนักถึงหนักมากบางแห่ง

### 1.2 สภาพฝน

**ปริมาณฝนสูงสุด 5 อันดับ** จากสำนักงานทรัพยากรน้ำแห่งชาติ เวลา 07.00 น. วันที่ 8 ต.ค. 65 ถึงเวลา 07.00 น. วันที่ 9 ต.ค. 65

1. ต.เมืองตาก จ.ตาก	วัดปริมาณฝนได้	267.5	มม.
2. อ.วิภาวดี จ.สุราษฎร์ธานี	วัดปริมาณฝนได้	137.0	มม.
3. อ.ตาพระยา จ.สระแก้ว	วัดปริมาณฝนได้	85.0	มม.
4. อ.ทุ่งตะโก จ.ชุมพร	วัดปริมาณฝนได้	82.2	มม.
5. อ.น้ำยืน จ.อุบลราชธานี	วัดปริมาณฝนได้	71.4	มม.



## 2. สถานการณ์น้ำท่าและสภาพน้ำในอ่างเก็บน้ำ

### 2.1 สถานการณ์น้ำท่าในลุ่มน้ำต่าง ๆ (ข้อมูล วันที่ 9 ต.ค. 65 เวลา 06.00 น.)

แม่น้ำ	สถานี	ที่ตั้งสถานี	ที่ตั้ง	ความจุ	ระดับน้ำ	ปริมาณน้ำ		ต่ำ(-) สูง(+) กว่าตลิ่ง	อยู่ใน เกณฑ์	แนวโน้ม		
						วันนี้	เมื่อวาน					
			ม.	ม. <sup>3</sup> / วิ.	ม.	ม. <sup>3</sup> / วิ.	ม. <sup>3</sup> / วิ.					
1. ปิง	P.1	สะพานนารัฐ	อำเภอเมือง	จังหวัดเชียงใหม่	3.70	502	2.13	167.10	190.40	-1.57	ปกติ	ลดลง
	P.17	บ้านท่าจั่ว	อำเภอบรรพตพิสัย	จังหวัดนครสวรรค์	39.80	2,990	37.82	1297.00	1439.00	-1.98	ปกติ	ลดลง
2. แม่กวง	P.5	สะพานนารัฐ	อำเภอเมือง	จังหวัดเชียงใหม่	5.00	132	3.40	45.90	44.30	-1.60	ปกติ	เพิ่มขึ้น
3. น้ำลี้	P.76	บ้านแม่ฮ้อย	อำเภอลี้	จังหวัดลำพูน	5.40	210	2.57	38.05	35.80	-2.83	ปกติ	เพิ่มขึ้น
4. วัง	W.1C	สะพานเสตุวาริ	อำเภอเมือง	จังหวัดลำปาง	5.20	651	0.93	40.23	28.48	-4.27	น้อย	ทรงตัว
	W.23	แม่น้ำวัง	อำเภอสางเภา	จังหวัดตาก	6.30	493	7.63	*	*	1.33	สันตลิ่ง	ลดลง
	W.24	แม่น้ำวัง	อำเภอสางเภา	จังหวัดตาก	8.50	576	9.03	667.90	686.10	0.53	สันตลิ่ง	ลดลง
	W.4A	บ้านวังหมื่น	อำเภอสางเภา	จังหวัดตาก	7.00	580	7.23	620.80	572.60	0.23	สันตลิ่ง	เพิ่มขึ้น
5. ยม	Y.1C	สะพานบ้านน้ำโค้ง	อำเภอเมือง	จังหวัดแพร่	8.20	926	2.18	129.40	176.00	-6.02	น้อย	ลดลง
	Y.4	สะพานตลาดธานี	อำเภอเมือง	จังหวัดสุโขทัย	8.15	510	6.26	333.30	345.20	-1.89	มาก	ลดลง
	Y.64	แม่น้ำยม	อำเภอบางระกำ	จังหวัดพิษณุโลก	6.40	352	7.99	541.50	531.60	1.59	สันตลิ่ง	เพิ่มขึ้น
ยม	Y.16	แม่น้ำยม	อำเภอบางระกำ	จังหวัดพิษณุโลก	7.30	239	8.99	*	389.30	1.69	สันตลิ่ง	ลดลง
6. น่าน	N.1	หน้าสำนักงานป่าไม้	อำเภอเมือง	จังหวัดน่าน	7.00	1,164	1.65	161.25	179.30	-5.35	น้อย	ลดลง
	N.5A	สะพานเอกาทศรถ	อำเภอเมือง	จังหวัดพิษณุโลก	10.37	1,365	4.98	459.00	456.50	-5.39	ปกติ	เพิ่มขึ้น
	N.67	สะพานบ้านเกษไชโย	อำเภอชุมแสง	จังหวัดนครสวรรค์	28.30	1,579	27.87	1367.00	1365.00	-0.43	มาก	เพิ่มขึ้น
7. เข็ก	N.24A	แม่น้ำเข็ก	วังทอง	พิษณุโลก	11.50	329	9.62	198.10	272.10	-1.88	มาก	ลดลง
8. เจ้าพระยา	C.2	ค่ายจิรประวัติ	อำเภอเมือง	จังหวัดนครสวรรค์	25.70	3,295	25.36	3099.00	3094.00	-0.34	มาก	เพิ่มขึ้น
	C.13	ท้ายเขื่อนเจ้าพระยา	อำเภอสรรพยา	จังหวัดชัยนาท	16.34	2,690	17.15	3048.00	2978.00	0.81	สันตลิ่ง	เพิ่มขึ้น
	C.35	บ้านป้อม	อำเภอพระนครศรีอยุธยา	จังหวัดพระนครศรีอยุธยา	1155.00	4.36	1522.00	6.98	6.96	367.00	สันตลิ่ง	เพิ่มขึ้น
9. บางหลวง	C.36	บ้านบางหลวงโตด	อำเภอบางบาล	จังหวัดพระนครศรีอยุธยา	420.00	4.14	945.00	5.74	5.72	525.00	สันตลิ่ง	เพิ่มขึ้น
10. บางบาล	C.37	บ้านบางบาล	อำเภอบางบาล	จังหวัดพระนครศรีอยุธยา	135.00	2.75	279.00	5.71	5.69	144.00	สันตลิ่ง	เพิ่มขึ้น
11. ป่าสัก	S.3	แม่น้ำป่าสัก	อำเภอทลิ่ง	เพชรบูรณ์	85.00	9.20	74.00	9.29	9.20	-11.00	สันตลิ่ง	เพิ่มขึ้น
	S.42	แม่น้ำป่าสัก	วิเชียรบุรี	เพชรบูรณ์	11.00	284	11.68	329.40	323.00	0.68	สันตลิ่ง	ลดลง
	S.4B	แม่น้ำป่าสัก	เมืองเพชรบูรณ์	เพชรบูรณ์	9.20	190	9.29	192.30	184.40	0.09	สันตลิ่ง	เพิ่มขึ้น
	S.26	ท้ายเขื่อนพระรามหก	อำเภอท่าเรือ	จังหวัดพระนครศรีอยุธยา	7.20	657	9.81	1043.00	1052.00	2.61	สันตลิ่ง	ลดลง
	M.7	สะพานเสรีประชาธิปไตย	อำเภอเมือง	จังหวัดอุบลราชธานี	7.00	2,300	11.43	5665.00	5605.00	4.43	สันตลิ่ง	เพิ่มขึ้น
12. มูล	M.42	บ้านห้วยทับทัน	อำเภอห้วยทับทัน	จังหวัดศรีสะเกษ	8.30	124	10.45	359.00	376.00	2.15	สันตลิ่ง	ลดลง
มูล	M.176	บ้านโนนศรีไศล	อำเภอกันทรารมย์	จังหวัดศรีสะเกษ	13.00	425	12.17	573.10	627.60	-0.83	สันตลิ่ง	ลดลง
มูล	M.173	บ้านโนนสะอาด	อำเภอโขงเจียม	จังหวัดนครราชสีมา	7.60	290	7.16	184.40	191.60	-0.44	มาก	ลดลง
มูล	M.184	บ้านซืม	อำเภอพิมาย	จังหวัดนครราชสีมา	5.30	132	5.85	177.50	171.50	0.55	สันตลิ่ง	เพิ่มขึ้น
มูล	M.186	บ้านโนนคอย	อำเภอจักราช	จังหวัดนครราชสีมา	3.60	52	4.67	106.75	124.00	1.07	สันตลิ่ง	ลดลง
13. ลำเชียงไกร	M.188A	บ้านบัว	อำเภอโนนสูง	จังหวัดนครราชสีมา	4.90	70	5.72	105.72	107.25	0.82	สันตลิ่ง	ลดลง
	E.20A	บ้านบ้านฟ้าหยาด	อำเภอมหาชนะชัย	จังหวัดยโสธร	10.00	1,100	10.57	1496.00	1456.00	0.57	สันตลิ่ง	เพิ่มขึ้น
14. ซี	E.23	บ้านค่าน	อำเภอเมือง	จังหวัดชัยภูมิ	9.00	144	9.36	188.00	240.00	0.36	สันตลิ่ง	ลดลง
15. ลำน้ำพอง	E.29A	บ้านผานกแก้ว	อำเภอภูกระดึง	จังหวัดเลย	10.50	242	6.25	79.80	60.48	-4.25	ปกติ	เพิ่มขึ้น
16. ลำน้ำซัง	E.92	บ้านท่างาม	อำเภอเสลภูมิ	จังหวัดร้อยเอ็ด	8.80	176	7.16	99.76	128.70	-1.64	ปกติ	ลดลง
17. ลำปะทาว	E.6C	บ้านลาดไธม	อำเภอเมือง	จังหวัดชัยภูมิ	5.50	46	4.49	24.95	29.61	-1.01	ปกติ	ลดลง
18. ลำน้ำเชิญ	E.85	บ้านโนนหัน	อำเภอชุมแพ	จังหวัดชัยภูมิ	5.20	44	5.10	32.00	39.20	-0.10	มาก	ลดลง
19. ปราจีนบุรี	Kgt.3	กบินทร์บุรี	อำเภอกบินทร์บุรี	ปราจีนบุรี	8.79	492	10.23	769.50	789.80	1.44	สันตลิ่ง	ลดลง
20. เพชรบุรี	B.9	บ้านสารเหนือ	อำเภอท่ายาง	จังหวัดเพชรบุรี	6.60	355	2.36	23.60	20.45	-4.24	น้อย	เพิ่มขึ้น
	B.6A	สะพานท่าเกวียน	อำเภอแก่งกระจาน	จังหวัดเพชรบุรี	6.00	260	0.86	3.10	3.10	-5.14	น้อย	ทรงตัว
	B.15	สะพานเทศบาล	อำเภอเมือง	จังหวัดเพชรบุรี	5.40	180	1.92	33.60	39.30	-3.48	ปกติ	ลดลง
21. ทะเลสาบสงขลา	X.44	คลองอู่ตะเภา	อำเภอหาดใหญ่	จังหวัดสงขลา	7.40	533	1.77	66.80	56.80	-5.63	น้อย	เพิ่มขึ้น
	X.170	บ้านคลองลำ	อำเภอศรีนครินทร์	จังหวัดพัทลุง	25.20	374	21.04	14.00	25.00	-4.16	น้อย	ลดลง
22. ภาคใต้ฝั่งตะวันออก	X.180	สะพานเทศบาล	อำเภอเมือง	จังหวัดชุมพร	3.80	191	1.68	72.60	99.00	-2.12	ปกติ	ลดลง
	X.119A	สะพานสันติ	อำเภอสุโขทัย	จังหวัดราชบุรี	8.60	229	5.48	71.80	67.25	-3.12	ปกติ	เพิ่มขึ้น
	X.53A	คลองชุมพร	อำเภอเมือง	จังหวัดชุมพร	9.30	233	4.24	38.00	77.60	-5.06	ปกติ	ลดลง
	X.212	คลองหลังสวน	อำเภอหลังสวน	จังหวัดชุมพร	6.00	1,100	0.26	96.00	124.00	-5.74	น้อย	ลดลง
23. ภาคใต้ฝั่งตะวันตก	X.234	บ้านป่าหมาก	อำเภอเมือง	จังหวัดตรัง	6.40	434	3.54	190.80	162.60	-2.86	ปกติ	เพิ่มขึ้น

## 2.2 สภาพน้ำเก็บกักในอ่างเก็บน้ำขนาดใหญ่ (ข้อมูล วันที่ 9 ต.ค. 65)

ภาค อ่างเก็บน้ำเขื่อน	ความจุ ที่ รนท. (ล้าน ม.³)	ความจุ ที่ รนท. (ล้าน ม.³)	ความจุ ใช้การ (ล้าน ม.³)	ณ วันที่							ปริมาณน้ำ ไหลลง วันนี้ (ล้าน ม.³)	ปริมาณน้ำ ระบาย วันนี้ (ล้าน ม.³)
				ปี 2564		ปี 2565						
				ปริมาตร (ล้าน ม.³)	% รณท.	ปริมาตร (ล้าน ม.³)	% รณท.	ปริมาตรใช้การ (ล้าน ม.³)	% รณท.	% ใช้การ		
<b>ภาคเหนือ</b>												
ภูมิพล*	13,462	13,462	9,662	6,980	52	11,069	82	7,269	54	75	89.18	0.00
สิริกิติ์*	10,508	9,510	6,660	4,291	45	6,567	69	3,717	39	56	28.88	0.00
แม่จันดลบุรีชล	323	265	253	100	38	245	93	233	88	92	2.23	0.41
แม่กวางอุดมธารา	295	263	249	63	24	228	87	214	81	86	1.26	0.40
ก๊วยลุม	106	106	103	81	76	98	92	94	89	92	5.54	6.16
ก๊วยคองมา	209	170	164	104	61	185	109	179	105	109	3.89	2.53
แควน้อยยบ่ารุ่งแดน	1,080	939	896	900	96	938	100	895	95	100	19.62	12.96
แม่มอก	110	110	94	111	101	114	104	98	89	104	2.64	2.81
<b>รวมภาคเหนือ</b>	<b>26,093</b>	<b>24,825</b>	<b>18,080</b>	<b>12,630</b>	<b>51</b>	<b>19,444</b>	<b>78</b>	<b>12,699</b>	<b>51</b>	<b>70</b>	<b>153.25</b>	<b>25.27</b>
<b>ภาคตะวันออกเฉียงเหนือ</b>												
ห้วยหลวง	136	136	129	78	58	131	96	124	92	96	3.51	2.01
น้ำอูน	780	520	475	286	55	414	80	369	71	78	0.35	0.00
น้ำพุง*	200	165	157	85	52	86	52	78	47	50	0.43	0.64
จุฬารัตน์*	181	164	127	155	94	153	93	116	71	91	2.23	1.77
อุบลรัตน์*	4,640	2,431	1,850	2,193	90	3,128	129	2,547	105	138	114.56	50.04
ลำปาว	2,450	1,980	1,880	1,000	51	1,811	91	1,711	86	91	11.96	2.37
ลำตะคอง	445	314	292	274	87	341	108	318	101	109	5.84	0.61
ลำพระเพลิง	242	155	154	134	86	146	94	145	93	94	2.12	3.55
มูลบน	350	141	134	135	96	137	97	130	92	97	1.46	0.26
ลำแจะ	325	275	268	246	89	255	93	248	90	93	1.46	0.03
ลำนางรอง	197	121	118	103	85	117	97	114	94	97	1.83	0.47
สิรินธร*	1,966	1,966	1,135	1,568	80	1,881	96	1,050	53	93	11.73	10.79
<b>รวมภาค ตอน.</b>	<b>11,911</b>	<b>8,368</b>	<b>6,718</b>	<b>6,256</b>	<b>75</b>	<b>8,602</b>	<b>103</b>	<b>6,951</b>	<b>83</b>	<b>103</b>	<b>157.46</b>	<b>72.55</b>
<b>ภาคกลาง</b>												
ป่าสักชลสิทธิ์	960	960	957	876	91	1,093	114	1,090	114	114	79.93	77.81
ทับเสลา	190	160	143	160	100	168	105	151	94	106	3.75	4.74
กระเสียว	390	299	259	285	95	306	102	266	89	103	5.65	2.87
<b>รวมภาคกลาง</b>	<b>1,540</b>	<b>1,419</b>	<b>1,359</b>	<b>1,321</b>	<b>93</b>	<b>1,567</b>	<b>110</b>	<b>1,507</b>	<b>106</b>	<b>111</b>	<b>89.33</b>	<b>85.41</b>
<b>ภาคตะวันตก</b>												
ศรีนครินทร์*	18,770	17,745	7,480	14,682	83	15,316	86	5,051	28	68	58.06	14.99
วชิราลงกรณ*	11,000	8,860	5,848	7,205	81	6,194	70	3,182	36	54	26.26	9.64
<b>รวมภาคตะวันตก</b>	<b>29,770</b>	<b>26,605</b>	<b>13,328</b>	<b>21,886</b>	<b>82</b>	<b>21,510</b>	<b>81</b>	<b>8,233</b>	<b>31</b>	<b>62</b>	<b>84.32</b>	<b>24.63</b>
<b>ภาคตะวันออก</b>												
ขุนด่านปราการชล	225	224	219	216	96	222	99	218	97	99	0.97	1.22
คลองสิียด	450	420	390	222	53	380	90	350	83	90	1.81	1.21
บางพระ	127	117	105	83	71	115	98	103	88	98	0.59	0.53
หนองปลาไหล	206	164	150	180	110	164	100	151	92	100	4.52	1.83
ประแสร์	322	295	275	283	96	276	93	256	87	93	2.67	2.50
นฤบดินทรจินดา	338	295	281	276	93	294	100	280	95	100	2.82	0.10
<b>รวมภาคตะวันออก</b>	<b>1,662</b>	<b>1,515</b>	<b>1,420</b>	<b>1,260</b>	<b>83</b>	<b>1,451</b>	<b>96</b>	<b>1,357</b>	<b>90</b>	<b>96</b>	<b>13.38</b>	<b>7.39</b>
<b>ภาคใต้</b>												
แก่งกระจาน	900	710	645	553	78	472	66	407	57	63	3.77	0.86
ปราณบุรี	490	391	373	311	80	232	59	215	55	58	1.49	0.29
รัชชประภา*	6,144	5,639	4,287	3,947	70	3,534	63	2,182	39	51	6.97	5.28
บางกลาง*	1,590	1,454	1,178	753	52	707	49	431	30	37	8.90	3.09
<b>รวมภาคใต้</b>	<b>9,124</b>	<b>8,194</b>	<b>6,484</b>	<b>5,564</b>	<b>68</b>	<b>4,945</b>	<b>60</b>	<b>3,235</b>	<b>39</b>	<b>50</b>	<b>21.14</b>	<b>9.52</b>
<b>รวมทั้งประเทศ</b>	<b>80,100</b>	<b>70,926</b>	<b>47,389</b>	<b>48,918</b>	<b>69</b>	<b>57,519</b>	<b>81</b>	<b>33,982</b>	<b>48</b>	<b>72</b>	<b>518.88</b>	<b>224.77</b>

ต่ำกว่า 30 %

รวม 0 แห่ง

ตั้งแต่ 31 - 50%

รวม 1 แห่ง

ตั้งแต่ 51 - 80%

รวม 7 แห่ง

มากกว่า 80%

รวม 27 แห่ง

- **ปริมาณน้ำเก็บกักทั่วประเทศ** (อ่างเก็บน้ำขนาดใหญ่) ณ วันที่ 9 ตุลาคม
  - ปี 2565 มีน้ำ 57,519 ล้าน ลบ.ม. คิดเป็น 81%
  - ปี 2552 มีน้ำ 53,323 ล้าน ลบ.ม. คิดเป็น 77% **น้อยกว่า 2565** จำนวน 4,196 ล้าน ลบ.ม. (ปี 2552 ยังไม่มีเขื่อนแควน้อยบำรุงแดน)
  - ปี 2554 มีน้ำ 65,019 ล้าน ลบ.ม. คิดเป็น 93% **มากกว่าปี 2565** จำนวน 7,500 ล้าน ลบ.ม.
  - ปี 2561 มีน้ำ 56,741 ล้าน ลบ.ม. คิดเป็น 80% **น้อยกว่า 2565** จำนวน 778 ล้าน ลบ.ม.
  - ปี 2564 มีน้ำ 48,918 ล้าน ลบ.ม. คิดเป็น 69% **น้อยกว่าปี 2565** จำนวน 8,601 ล้าน ลบ.ม.
- **ปริมาณน้ำเก็บกักในกลุ่มเจ้าพระยา** (4 เขื่อนหลัก) ณ วันที่ 9 ตุลาคม
  - ปี 2565 มีน้ำ 19,667 ล้าน ลบ.ม. คิดเป็น 79%
  - ปี 2552 มีน้ำ 15,382 ล้าน ลบ.ม. คิดเป็น 64% **น้อยกว่าปี 2565** จำนวน 4,285 ล้าน ลบ.ม. (ปี 2552 ยังไม่มีเขื่อนแควน้อยบำรุงแดน)
  - ปี 2554 มีน้ำ 24,726 ล้าน ลบ.ม. คิดเป็น 100% **มากกว่าปี 2565** จำนวน 5,059 ล้านลบ.ม.
  - ปี 2561 มีน้ำ 18,714 ล้าน ลบ.ม. คิดเป็น 75% **น้อยกว่าปี 2565** จำนวน 953 ล้าน ลบ.ม.
  - ปี 2564 มีน้ำ 13,046 ล้าน ลบ.ม. คิดเป็น 52% **น้อยกว่าปี 2565** จำนวน 6,621 ล้าน ลบ.ม.

### 2.3 สภาพน้ำในอ่างเก็บน้ำ 4 เขื่อนหลักกลุ่มเจ้าพระยา (ข้อมูล วันที่ 9 ต.ค. 65)

สภาพน้ำในอ่างเก็บน้ำ ภูมิพล สิริกิติ์ แควน้อยฯ และป่าสักฯ วันที่ 9 ตุลาคม 2565

อ่างเก็บน้ำ	ปริมาณน้ำในอ่างฯ		ปริมาณน้ำใช้การได้		ปริมาณน้ำไหลลงอ่างฯ		ปริมาณน้ำระบาย		รับน้ำได้อีก
	ปริมาณน้ำ	% ความจุ	ปริมาณน้ำ	% ใช้การ	วันนี้	เมื่อวาน	วันนี้	เมื่อวาน	
ภูมิพล	11,069	82	7,269	75	89.18	107.13	0.00	0.00	2,393
สิริกิติ์	6,567	69	3,717	56	28.88	33.14	0.00	0.00	2,943
ภูมิพล+สิริกิติ์	17,636	77	10,986	67	118.06	140.27	0.00	0.00	5,336
แควน้อยฯ	938	100	895	100	19.62	21.93	12.96	12.06	1
ป่าสักชลสิทธิ์	1,093	114	1,090	114	79.93	87.88	77.81	74.42	0
<b>รวมทั้งหมด</b>	<b>19,667</b>	<b>79</b>	<b>12,971</b>	<b>71</b>	<b>217.61</b>	<b>250.08</b>	<b>90.77</b>	<b>86.48</b>	<b>5,337</b>

\*หมายเหตุ : ( ) คือ เกินความจุเก็บกักปกติ

(หน่วย : ล้าน ลบ.ม.)

### 2.4 สถานการณ์น้ำลุ่มน้ำเจ้าพระยา

#### 2.2 สถานการณ์น้ำลุ่มน้ำเจ้าพระยา

**แม่น้ำปิง** ปริมาณน้ำไหลผ่านที่สถานี P.17 อ.บรรพตพิสัย จ.นครสวรรค์ วัดได้ 1,297 ลบ.ม./วินาที (เมื่อวาน 1,439 ลบ.ม./วินาที) ต่ำกว่าตลิ่ง 1.98 เมตร **มีแนวโน้มลดลง**

**แม่น้ำน่าน** ปริมาณน้ำไหลผ่านที่สถานี N.67 อ.ชุมแสง จ.นครสวรรค์ วัดได้ 1,367.00 ลบ.ม./วินาที (เมื่อวาน 1,365.00 ลบ.ม./วินาที) ต่ำกว่าตลิ่ง 0.43 เมตร **มีแนวโน้มทรงตัว**

**แม่น้ำเจ้าพระยา** ปริมาณน้ำไหลผ่านที่สถานี C.2 อ.เมืองนครสวรรค์ วัดได้ 3,099.00 ลบ.ม./วินาที (เมื่อวาน 3,094.00 ลบ.ม./วินาที) ต่ำกว่าตลิ่ง 0.34 เมตร **มีแนวโน้มทรงตัว** และมีปริมาณน้ำไหลผ่านท้ายเขื่อนเจ้าพระยา (C.13) ในอัตรา 3,048.00 ลบ.ม./วินาที (เมื่อวาน 2,978.00 ลบ.ม./วินาที) ไหลผ่านสถานีวัดน้ำ C.29A อ.บางไทร มีปริมาณน้ำไหลผ่านเฉลี่ย 2,982.00 ลบ.ม./วินาที (เมื่อวาน 3,091.00 ลบ.ม./วินาที)

**แม่น้ำป่าสัก** เขื่อนป่าสักชลสิทธิ์ ระบายน้ำ 900.52 ลบ.ม./วินาที (เมื่อวาน 861.28 ลบ.ม./วินาที) **มีแนวโน้มเพิ่มขึ้น**



## 2.5 สภาพน้ำในอ่างเก็บน้ำขนาดกลาง (ข้อมูล วันที่ 9 ต.ค. 65)

ข้อมูลวันที่ 9 ตุลาคม 2565																			
สรุปอ่างขนาดกลางที่มีปริมาณในช่วง <=30 % 31 - 50 % >50-80% >80 - 100 % และ >100 %																			
<=30 %				31 - 50 %				>50-80%				>80 - 100 %				>100 %			
ภาค	จำนวน	สขป.	จำนวน	ภาค	จำนวน	สขป.	จำนวน	ภาค	จำนวน	สขป.	จำนวน	ภาค	จำนวน	สขป.	จำนวน	ภาค	จำนวน	สขป.	จำนวน
เหนือ	0	1	0	เหนือ	0	1	0	เหนือ	7	1	3	เหนือ	42	1	3	เหนือ	26	1	9
		2	0			2	0			2	2			2	33			2	4
		3	0			3	0			3	0			3	3			3	2
		4	0			4	0			4	2			4	3			4	11
ตะวันออกเฉียงเหนือ	2	5	1	ตะวันออกเฉียงเหนือ	7	5	3	ตะวันออกเฉียงเหนือ	32	5	18	ตะวันออกเฉียงเหนือ	69	5	18	ตะวันออกเฉียงเหนือ	108	5	13
		6	0			6	0			6	5			6	11			6	36
		7	1			7	4			7	7			7	28			7	7
		8	0			8	0			8	2			8	12			8	52
ตะวันออกเฉียง	1	9	1	ตะวันออกเฉียง	0	9	0	ตะวันออกเฉียง	4	9	4	ตะวันออกเฉียง	23	9	23	ตะวันออกเฉียง	23	9	23
กลาง	0	10	0	กลาง	0	10	0	กลาง	1	10	1	กลาง	11	10	9	กลาง	10	10	9
		11	0			11	0			11	0			11	0			11	0
		12	0			12	0			12	0			12	2			12	1
ตะวันตก	0	13	0	ตะวันตก	0	13	0	ตะวันตก	3	13	3	ตะวันตก	4	13	4	ตะวันตก	0	13	0
ใต้	1	14	0	ใต้	7	14	1	ใต้	18	14	10	ใต้	12	14	6	ใต้	1	14	0
		15	1			15	2			15	3			15	6			15	1
		16	0			16	4			16	4			16	0			16	0
		17	0			17	0			17	1			17	0			17	0
รวม	4	รวม	4	รวม	14	รวม	14	รวม	65	รวม	65	รวม	161	รวม	161	รวม	168	รวม	168
<b>รวมทั้งหมด 412 แห่ง</b>																			

### 3. การเพาะปลูก (ข้อมูล ณ วันที่ 5 ต.ค. 65)

- **การเพาะปลูกข้าวนาปี 2565**
  - ทั้งประเทศ แผนเพาะปลูก 16.83 ล้านไร่ **เพาะปลูกแล้ว 15.63 ล้านไร่** คิดเป็นร้อยละ 93 ของแผนฯ
  - กลุ่มน้ำเจ้าพระยา แผนเพาะปลูก 8.05 ล้านไร่ **เพาะปลูก 7.42 ล้านไร่** คิดเป็นร้อยละ 92 ของแผนฯ
  - กลุ่มน้ำแม่กลอง แผนเพาะปลูก 0.89 ล้านไร่ **เพาะปลูก 0.87 ล้านไร่** คิดเป็นร้อยละ 98 ของแผนฯ

### 4. วิเคราะห์สถานการณ์

#### 4.1 คาดการณ์ปริมาณฝนจากแบบจำลองบรรยากาศ กรมอุตุนิยมวิทยา (3 วันล่วงหน้า)

- วันที่ 9 ต.ค. 65 (9 ต.ค. 65 เวลา 07.00 น. – 10 ต.ค. 65 เวลา 07.00 น.) มีฝนตกปานกลาง (10.1-35.0 มม.) กระจายตัวทั่วประเทศไทย มีฝนตกหนัก (35.1 – 90.0 มม.) บริเวณพื้นที่ จ.เชียงใหม่ จ.ลำพูน จ.เชียงราย จ.พะเยา จ.น่าน จ.ตาก จ.เลย จ.ชัยภูมิ จ.ขอนแก่น จ.นครราชสีมา จ.จันทบุรี จ.ระยอง จ.ชลบุรี จ.อุทัยธานี จ.นครปฐม จ.ปทุมธานี จ.กรุงเทพมหานคร จ.เพชรบุรี จ.ประจวบคีรีขันธ์ จ.ระนอง จ.พังงา จ.สุราษฎร์ธานี จ.นครศรีธรรมราช จ.ตรัง จ.พัทลุง และ จ.นราธิวาส มีฝนตกหนักมาก (มากกว่า 90.0 มม.) บริเวณพื้นที่ จ.กำแพงเพชร จ.กาญจนบุรี และ จ.ราชบุรี

- วันที่ 10 ต.ค. 65 (10 ต.ค. 65 เวลา 07.00 น. – 11 ต.ค. 65 เวลา 07.00 น.) มีฝนตกปานกลาง (10.1-35.0 มม.) บริเวณพื้นที่ จ.แม่ฮ่องสอน จ.กำแพงเพชร จ.อุทัยธานี จ.ปทุมธานี จ.นนทบุรี จ.กรุงเทพมหานคร จ.ชลบุรี จ.ระยอง จ.จันทบุรี จ.ตราด จ.สมุทรสาคร จ.สมุทรสงคราม และ จ.ราชบุรี มีฝนตกหนัก (35.1 – 90.0 มม.) บริเวณพื้นที่ จ.เพชรบุรี จ.ประจวบคีรีขันธ์ และพื้นที่ภาคใต้ มีฝนตกหนักมาก (มากกว่า 90.0 มม.) บริเวณพื้นที่ จ.สุราษฎร์ธานี จ.นครศรีธรรมราช และ จ.พัทลุง



- วันที่ 11 ต.ค. 65 (11 ต.ค. 65 เวลา 07.00 น. – 12 ต.ค. 65 เวลา 07.00 น.) มีฝนตกปานกลาง (10.1-35.0 มม.) บริเวณพื้นที่ ภาคใต้ มีฝนตกหนัก (35.1 – 90.0 มม.) บริเวณพื้นที่ จ.ชุมพร จ.สุราษฎร์ธานี จ.พังงา จ.กระบี่ จ.ตรัง และ จ.สตูล

#### 4.2 คาดการณ์ปริมาณน้ำ (วันที่ 10 ต.ค. 65)

คาดการณ์ปริมาณน้ำไหลผ่านลุ่มน้ำปิงที่สถานี P.17 อ.บรรพตพิสัย จ.นครสวรรค์ จะมีปริมาณน้ำไหลผ่าน 1,197.00 ลบ.ม./วินาที มีแนวโน้มลดลง ลุ่มน้ำน่านที่สถานี N.67 อ.ชุมแสง จ.นครสวรรค์ จะมีปริมาณน้ำไหลผ่าน 1,365.00 ลบ.ม./วินาที มีแนวโน้มลดลง โดยจะทำให้ในลุ่มน้ำเจ้าพระยาที่สถานี C.2 อ.เมืองนครสวรรค์ จ.นครสวรรค์ จะมีปริมาณน้ำไหลผ่าน 3,080.00 ลบ.ม./วินาที มีแนวโน้มลดลง

## 5. สถานการณ์อุทกภัย

จังหวัดที่เข้าสู่ภาวะปกติ **18 จังหวัด** ได้แก่ จังหวัดแม่ฮ่องสอน น่าน ลำพูน พะเยา ลำปาง เชียงราย พิชญ์โลก อุดรดิตต์ ตาก นครนายก จันทบุรี ชลบุรี ระยอง ตราด สมุทรปราการ ระนอง ภูเก็ต และสตูล

จังหวัดที่ประสบอุทกภัย **34 จังหวัด** ได้แก่ จังหวัดเชียงใหม่ พิจิตร นครสวรรค์ สุโขทัย กำแพงเพชร อุดรธานี เลยหนองบัวลำภู หนองคาย ชัยภูมิ ขอนแก่น ร้อยเอ็ด มหาสารคาม ยโสธร อุบลราชธานี นครราชสีมา ศรีสะเกษ สุรินทร์ บุรีรัมย์ สระแก้ว ฉะเชิงเทรา ปราจีนบุรี ลพบุรี เพชรบูรณ์ สระบุรี ปทุมธานี พระนครศรีอยุธยา อ่างทอง สิงห์บุรี ชัยนาท อุทัยธานี สุพรรณบุรี นครปฐม และกาญจนบุรี

ที่	สขป.	ลุ่มน้ำ	จังหวัด	อำเภอ (จำนวน)	รายชื่ออำเภอ	จุดประสบภัย			พื้นที่ประสบภัย	
						น้ำล้นตลิ่ง	ลำน้ำที่น้ำล้นตลิ่ง	น้ำท่วมขัง	ไร่	ครัวเรือน
1	สขป.1	ปิง	เชียงใหม่	2	สารภี เมือง			✓		
2	สขป.3	น่าน	พิจิตร	5	คงเจริญ โพนทะเล บางมูลนาก สามง่าม เมือง	✓		✓	1338	519
3	สขป.3	เจ้าพระยา	นครสวรรค์	1	ตาคลี	✓	คลองชัยนาท-ป่าสัก		1,000	50
4	สขป.4	ยม	สุโขทัย	4	ศรีสัชนาลัย บ้านด่านลานหอย สวรรคโลก เมือง	✓		✓		
5	สขป.4	ปิง	กำแพงเพชร	2	พรานกระต่าย คลองขลุง		คลองแม่ระกา	✓		
6	สขป.5	โขงตะวันออกเฉียงเหนือ	อุดรธานี	1	บ้านผือ		ลำห้วยโมง	✓	10,000	30
7	สขป.5	โขงตะวันออกเฉียงเหนือ	เลย	1	คำชะอี	✓	ลำน้ำหมื่น	✓		
8	สขป.5	ชี	หนองบัวลำภู	5	เมือง นาหวัง นากลาง โนนสัง ศรีบุญเรือง	✓	ลำทะเพียง		28,945	
9	สขป.5	โขงตะวันออกเฉียงเหนือ	หนองคาย	1	ท่าบ่อ	✓	ลำน้ำห้วยโมง			
10	สขป.6	ชี	ชัยภูมิ	13	คอนสาร เมือง ภูเขียว เกษตรสมบูรณ์ บ้านแท่น คอนสวรรค์ จิตรัฐ เนินสง่า บ้านขัว หนองบัวแดง บ้านหนึ่งขันธ์ บัวระเหว กักคิชุมพล	✓	แม่น้ำชี ลำปะทาว	✓	40,896	2,380
11	สขป.6	ชี	ขอนแก่น	4	ชุมแพ ภูผาม่าน เมือง ทองเรือ	✓	แม่น้ำชี ลำน้ำพอง แม่น้ำเชิญ	✓	9,000	
12	สขป.6	ชี	ร้อยเอ็ด	16	เสลภูมิ โพธิ์ชัย เชียงขวัญ หงษ์ขาลอง อรัญบุรี จันทหาร โพนทราย อาจสามารถ สุวรรณภูมิ พนมไพร เกษตรวิสัย ทองสี ปทุมรัตน์ โพนทอง เมืองเมยวดี	✓	แม่น้ำชี	✓	80,141	
13	สขป.6	ชี	มหาสารคาม	4	เมือง กันทรวิชัย โกลมพิสัย วาปีปทุม	✓	แม่น้ำชี	✓	15,180	
14	สขป.7	ชี	ยโสธร	7	เมืองยโสธร มหาชนะชัย ค้อวัง ทรายมูล คำชะโนดแก้ว ป่าดิว กุดชุม	✓	แม่น้ำชี	✓	39,397	
15	สขป.7	มูล	อุบลราชธานี	18	เมืองวารินชำราบ เขื่อนโพนค่อมคแดง ศาลสมุ สว่างวีระวงศ์ ลำโรง เดชอุดม พุ่งศรีอุดม นาขุ่น ตระการพิชผล นาเยย ม่วงสามสิบ น้ำยืน เหล่าเสือโก้ก นาหวาย พิบูลมังสาหาร สิรินคร	✓	ลำโดมใหญ่ ลำซอบก แม่น้ำมูล	✓	118,241	
16	สขป.8	มูล	นครราชสีมา	6	เมืองยาง จักราช พินาย สูงเนิน ชามทะเลสอ เมือง	✓	แม่น้ำมูล ลำจักราช ลำเชียงไกร	✓	56,592	
17	สขป.8	มูล	ศรีสะเกษ	14	เมือง ยางชุมน้อย กันทรารมย์ ขุขันธ์ ปรางค์กู่ อุทุมพรพิสัย ห้วยทับทัน ภูสิงห์ วังหิน บึงบูรพ์ ขุนหาญ ราษีไศล ศิลาลาด โพธิ์ศรีสุวรรณ	✓	แม่น้ำมูล ห้วยทับทัน ห้วยสำราญ		233,050	
18	สขป.8	มูล	สุรินทร์	3	รัตนบุรี จอมพระ ท่าตูม	✓	แม่น้ำมูล ลำชี ห้วยแสง		39,203	
19	สขป.8	มูล	บุรีรัมย์	2	ปะคำ นางรอง		ลำปลายมาศ	✓	10,500	
20	สขป.9	บางปะกง	สระแก้ว	1	เมือง	✓	คลองพระสพัต			
21	สขป.9	บางปะกง	ฉะเชิงเทรา	1	แปลงยาว	✓				
22	สขป.9	บางปะกง	ปราจีนบุรี	1	กบินทร์บุรี	✓	แม่น้ำปราจีนบุรี			39
23	สขป.10	ป่าสัก	ลพบุรี	3	โคกสำโรง บ้านหมี่ เมือง			✓	3,500	6,557
24	สขป.10	ป่าสัก	เพชรบูรณ์	1	หล่มสัก	✓	แม่น้ำป่าสัก		1,500	700
25	สขป.10	ป่าสัก	สระบุรี	7	เฉลิมพระเกียรติ รัชชวัง แก่งคอย หนองโดน มากเหล็ก เสาไห้หนองแค	✓	แม่น้ำป่าสัก		315	92
26	สขป.11	เจ้าพระยา	ปทุมธานี	2	อัญบุรี ลำลูกกา	✓	คลองทาวสายล่าง	✓		250
27	สขป.12	เจ้าพระยา	พระนครศรีอยุธยา	10	บางบาล เสนา ดักไผ่ ท่าเรือ วังน้อย นครหลวง อุทัย บางปะอิน บางไทร พระนครศรีอยุธยา	✓	แม่น้ำน้อย คลองโคงแสง แม่น้ำเจ้าพระยา	✓	4,940	7,514
28	สขป.12	เจ้าพระยา	อ่างทอง	4	วิเศษชัยชาญ ป่าโมก เมือง ไชโย	✓	แม่น้ำน้อย แม่น้ำเจ้าพระยา	✓		3,651
29	สขป.12	เจ้าพระยา	สิงห์บุรี	3	อินทร์บุรี เมือง พรหมบุรี	✓	แม่น้ำเจ้าพระยา		1,000	5,905
30	สขป.12	เจ้าพระยา	ชัยนาท	7	เมือง วัดสิงห์ มโนรมย์ หินดาด สรรพยา อินทร์บุรี หนองมะโมง	✓	แม่น้ำเจ้าพระยา		18,180	7,480
31	สขป.12	สะแกกรัง	อุทัยธานี	4	เมืองทัพทัน สว่างอารมณ์ หนองขาหย่าง	✓	แม่น้ำสะแกกรัง		550	192
32	สขป.12	ท่าจีน	สุพรรณบุรี	4	อู่ทอง บางปะสามา สองพี่น้อง เมือง	✓	คลองระบายน้อย สองพี่น้อง	✓	77,556	
33	สขป.13	ท่าจีน	นครปฐม	2	นครชัยศรี บางเลน	✓	แม่น้ำท่าจีน		24,450	
34	สขป.13	แม่กลอง	กาญจนบุรี	1	บ่อพลาย	✓	ลำตะเพิน			
รวม				160		29		19	815,474	35,359