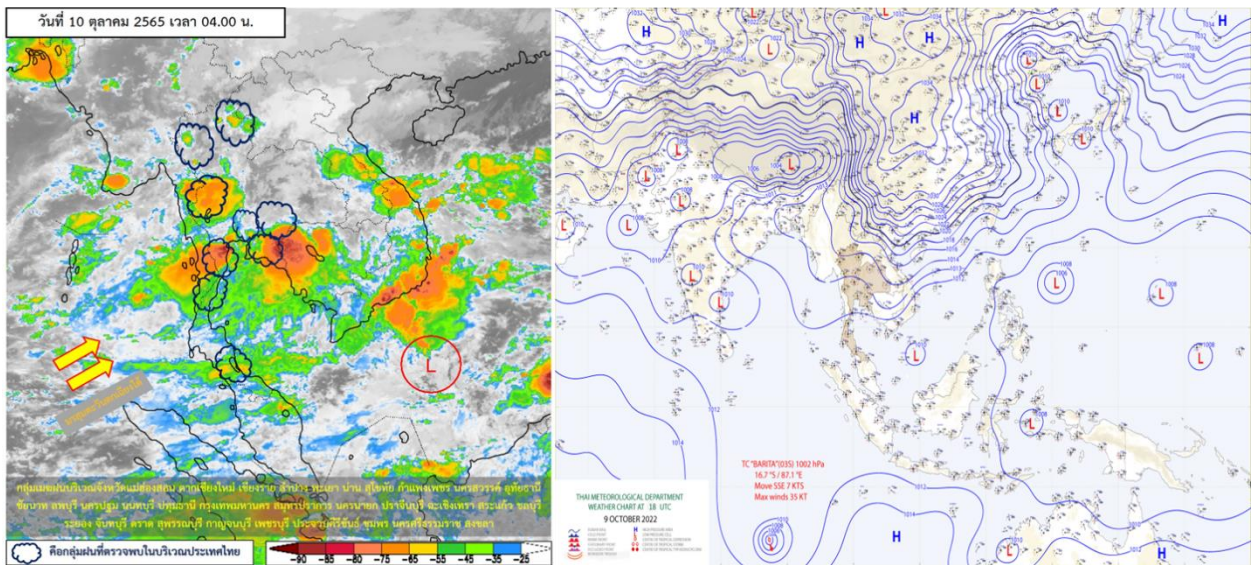




รายงานสรุปศูนย์ปฏิบัติการน้ำอัจฉริยะ
เรื่อง สถานการณ์น้ำและการเฝ้าระวัง
ประจำวันจันทร์ที่ 10 ตุลาคม พ.ศ. 2565

1. สภาพอากาศและปริมาณฝน

1.1 สภาพอากาศ (กรมอุตุนิยมวิทยา)



บริเวณความกดอากาศสูงหรือมวลอากาศเย็นกำลังปานกลางจากประเทศจีนได้แผ่ลงมาปกคลุมภาคเหนือตอนบน และภาคตะวันออกเฉียงเหนือตอนบนแล้ว ทำให้ภาคเหนือตอนบน และภาคตะวันออกเฉียงเหนือตอนบน มีฝนและอุณหภูมิลดลง ส่วนภาคเหนือตอนล่าง ภาคกลางรวมทั้งกรุงเทพมหานครและปริมณฑล และภาคตะวันออกเฉียงใต้ยังคงมีฝนตกหนักถึงหนักมากกับมีลมกระโชกแรงบางแห่ง ในขณะที่ลมตะวันออกเฉียงใต้พัดปกคลุมอ่าวไทย และภาคใต้ ทำให้ภาคใต้มีฝนตกหนักถึงหนักมากบางแห่ง

1.2 สภาพฝน

ปริมาณฝนสูงสุด 5 อันดับ จากสำนักงานทรัพยากรน้ำแห่งชาติ เวลา 07.00 น. วันที่ 9 ต.ค. 65 ถึงเวลา 07.00 น. วันที่ 10 ต.ค. 65

1. ต.สะบ้าย้อย จ.สงขลา	วัดปริมาณฝนได้	158.5	มม.
2. อ.เมืองเพชรบุรี จ.เพชรบุรี	วัดปริมาณฝนได้	111.8	มม.
3. อ.พระขนิ่ง จ.กรุงเทพมหานคร	วัดปริมาณฝนได้	107.0	มม.
4. อ.ท่ายาง จ.เพชรบุรี	วัดปริมาณฝนได้	104.2	มม.
5. อ.คลองเตย จ.กรุงเทพมหานคร	วัดปริมาณฝนได้	102.6	มม.

2. สถานการณ์น้ำท่าและสภาพน้ำในอ่างเก็บน้ำ

2.1 สถานการณ์น้ำท่าในลุ่มน้ำต่าง ๆ (ข้อมูล วันที่ 10 ต.ค. 65 เวลา 06.00 น.)

แม่น้ำ	สถานี	ที่ตั้งสถานี	ตลิ่ง	ความจุ	ระดับน้ำ	ปริมาณน้ำ		ต่ำ(-) สูง(+) กว่าตลิ่ง	อยู่ใน เกณฑ์	แนวโน้ม		
						วันนี้	เมื่อวาน					
			ม.	ม. ³ /วิ.	ม.	ม. ³ /วิ.	ม. ³ /วิ.					
1. ปิง	P.1	สะพานบวรรัฐ	อำเภอเมือง	จังหวัดเชียงใหม่	3.70	502	2.03	150.80	167.10	-1.67	ปกติ	ลดลง
ปิง	P.17	บ้านท่าวี	อำเภอบรรพตพิสัย	จังหวัดนครสวรรค์	39.80	2,990	37.41	1112.00	1297.00	-2.39	ปกติ	ลดลง
2. แม่กวาง	P.5	สะพานบวรรัฐ	อำเภอเมือง	จังหวัดเชียงใหม่	5.00	132	3.19	37.62	45.90	-1.81	ปกติ	ลดลง
3. น้ำสี	P.76	บ้านแม่ฮิโย	อำเภอสี	จังหวัดลำพูน	5.40	210	2.37	29.05	38.05	-3.03	น้อย	ลดลง
4. วัง	W.1C	สะพานเสตุวารี	อำเภอเมือง	จังหวัดลำปาง	5.20	651	0.98	45.60	40.23	-4.22	น้อย	ทรงตัว
วัง	W.23	แม่น้ำวัง	อำเภอสามเงา	จังหวัดตาก	6.30	493	7.63	*	*	1.33	ต้นตลิ่ง	ลดลง
วัง	W.24	แม่น้ำวัง	อำเภอสามเงา	จังหวัดตาก	8.50	576	9.03	667.90	686.10	0.53	ต้นตลิ่ง	ลดลง
วัง	W.4A	บ้านวังหมัน	อำเภอสามเงา	จังหวัดตาก	7.00	580	7.23	620.80	572.60	0.23	ต้นตลิ่ง	เพิ่มขึ้น
5. ยม	Y.1C	สะพานบ้านน้ำโค้ง	อำเภอเมือง	จังหวัดแพร่	8.20	926	0.00	0.00	129.40	-8.20	น้อย	ลดลง
ยม	Y.4	สะพานตลาดธานี	อำเภอเมือง	จังหวัดสุโขทัย	8.15	510	6.26	333.30	345.20	-1.89	มาก	ลดลง
ยม	Y.64	แม่น้ำยม	อำเภอบางระกำ	จังหวัดพิษณุโลก	6.40	352	7.99	541.50	531.60	1.59	ต้นตลิ่ง	เพิ่มขึ้น
ยม	Y.16	แม่น้ำยม	อำเภอบางระกำ	จังหวัดพิษณุโลก	7.30	239	8.99	*	389.30	1.69	ต้นตลิ่ง	ลดลง
6. น่าน	N.1	หน้าสำนักงานป้าไม้	อำเภอเมือง	จังหวัดน่าน	7.00	1,164	1.75	171.75	161.25	-5.25	น้อย	เพิ่มขึ้น
น่าน	N.5A	สะพานเอกาทศรถ	อำเภอเมือง	จังหวัดพิษณุโลก	10.37	1,365	4.98	459.00	456.50	-5.39	ปกติ	เพิ่มขึ้น
น่าน	N.67	สะพานบ้านเกษไชโย	อำเภอชุมแสง	จังหวัดนครสวรรค์	28.30	1,579	27.88	1369.00	1367.00	-0.42	มาก	เพิ่มขึ้น
7. เข็ก	N.24A	แม่น้ำเข็ก	วังทอง	พิษณุโลก	11.50	329	9.62	198.10	272.10	-1.88	มาก	ลดลง
8. เจ้าพระยา	C.2	ค่ายจิระประวัติ	อำเภอเมือง	จังหวัดนครสวรรค์	25.70	3,295	25.35	3094.00	3099.00	-0.35	มาก	ลดลง
เจ้าพระยา	C.13	ท้ายเขื่อนเจ้าพระยา	อำเภอสรรพยา	จังหวัดชัยนาท	16.34	2,690	17.28	3113.00	3048.00	0.94	ต้นตลิ่ง	เพิ่มขึ้น
เจ้าพระยา	C.35	บ้านป้อม	อำเภอพรหมนครศรีอยุธยา	จังหวัดพระนครศรีอยุธยา	1155.00	4.36	1530.00	7.00	6.98	375.00	ต้นตลิ่ง	เพิ่มขึ้น
9. บางหลวง	C.36	บ้านบางหลวงโตด	อำเภอบางบาล	จังหวัดพระนครศรีอยุธยา	420.00	4.14	950.00	5.75	5.74	530.00	ต้นตลิ่ง	เพิ่มขึ้น
10. บางบาล	C.37	บ้านบางบาล	อำเภอบางบาล	จังหวัดพระนครศรีอยุธยา	135.00	2.75	280.00	5.72	5.71	145.00	ต้นตลิ่ง	เพิ่มขึ้น
11. ป่าสัก	S.3	แม่น้ำป่าสัก	อำเภอหล่มสัก	เพชรบูรณ์	85.00	9.20	74.00	9.29	9.20	-11.00	ต้นตลิ่ง	เพิ่มขึ้น
ป่าสัก	S.42	แม่น้ำป่าสัก	วิเชียรบุรี	เพชรบูรณ์	11.00	284	11.68	329.40	323.00	0.68	ต้นตลิ่ง	ลดลง
ป่าสัก	S.4B	แม่น้ำป่าสัก	เมืองเพชรบูรณ์	เพชรบูรณ์	9.20	190	9.29	192.30	184.40	0.09	ต้นตลิ่ง	เพิ่มขึ้น
ป่าสัก	S.26	ท้ายเขื่อนพระรามหก	อำเภอท่าเรือ	จังหวัดพระนครศรีอยุธยา	7.20	657	9.78	1038.00	1043.00	2.58	ต้นตลิ่ง	ลดลง
12. มูล	M.7	สะพานเสรีประชาธิปไตย	อำเภอเมือง	จังหวัดอุบลราชธานี	7.00	2,300	11.47	5705.00	5665.00	4.47	ต้นตลิ่ง	เพิ่มขึ้น
มูล	M.42	บ้านห้วยทับทัน	อำเภอห้วยทับทัน	จังหวัดศรีสะเกษ	8.30	124	10.29	330.40	359.00	1.99	ต้นตลิ่ง	ลดลง
มูล	M.176	บ้านโนนศรีไศล	อำเภอกันทรารมย์	จังหวัดศรีสะเกษ	13.00	425	11.97	527.10	573.10	-1.03	ต้นตลิ่ง	ลดลง
มูล	M.173	บ้านโนนสะอาด	อำเภอโขงเจียม	จังหวัดนครราชสีมา	7.60	290	7.16	184.40	184.40	-0.44	มาก	ทรงตัว
มูล	M.184	บ้านซิม	อำเภอพิมาย	จังหวัดนครราชสีมา	5.30	132	5.94	191.00	177.50	0.64	ต้นตลิ่ง	เพิ่มขึ้น
มูล	M.186	บ้านโนนคอย	อำเภอจักราช	จังหวัดนครราชสีมา	3.60	52	4.46	91.20	106.75	0.86	ต้นตลิ่ง	ลดลง
13. ลำเชียงไกร	M.188A	บ้านบัว	อำเภอโนนสูง	จังหวัดนครราชสีมา	4.90	70	5.66	102.70	105.72	0.76	ต้นตลิ่ง	ลดลง
14. ซี	E.20A	บ้านบ้านฟ้าหยาด	อำเภอภพานะชัย	จังหวัดยโสธร	10.00	1,100	10.61	1528.00	1496.00	0.61	ต้นตลิ่ง	เพิ่มขึ้น
ซี	E.23	บ้านค่าน	อำเภอเมือง	จังหวัดชัยภูมิ	9.00	144	9.27	166.40	188.00	0.27	ต้นตลิ่ง	ลดลง
15. ลำน้ำพอง	E.29A	บ้านผานกแก้ว	อำเภอภูกระดึง	จังหวัดเลย	10.50	242	4.57	35.71	79.80	-5.93	น้อย	ลดลง
16. ลำน้ำยัง	E.92	บ้านท่างาม	อำเภอเสลภูมิ	จังหวัดร้อยเอ็ด	8.80	176	6.54	74.56	99.76	-2.26	ปกติ	ลดลง
17. ลำปะทาว	E.6C	บ้านดาดโดน	อำเภอเมือง	จังหวัดชัยภูมิ	5.50	46	4.11	20.30	24.95	-1.39	ปกติ	ลดลง
18. ลำน้ำเชิญ	E.85	บ้านโนนหัน	อำเภอชุมแพ	จังหวัดชัยภูมิ	5.20	44	5.10	32.00	32.00	-0.10	มาก	ทรงตัว
19. ปราจีนบุรี	Kgt.3	กบินทร์บุรี	อำเภอกบินทร์บุรี	ปราจีนบุรี	8.79	492	10.11	739.50	769.50	1.32	ต้นตลิ่ง	ลดลง
20. เพชรบุรี	B.9	บ้านสระเห็ด	อำเภอท่ายาง	จังหวัดเพชรบุรี	6.60	355	2.84	44.00	23.60	-3.76	น้อย	เพิ่มขึ้น
เพชรบุรี	B.6A	สะพานท่าเกวียน	อำเภอแก่งกระจาน	จังหวัดเพชรบุรี	6.00	260	0.86	3.10	3.10	-5.14	น้อย	ทรงตัว
เพชรบุรี	B.15	สะพานเทศบาล	อำเภอเมือง	จังหวัดเพชรบุรี	5.40	180	1.90	33.00	33.60	-3.50	ปกติ	ลดลง
21. ทะเลสาบสงขลา	X.44	คลองอู่ตะเภา	อำเภอหาดใหญ่	จังหวัดสงขลา	7.40	533	1.40	52.00	66.80	-6.00	น้อย	ลดลง
ทะเลสาบสงขลา	X.170	บ้านคลองลำ	อำเภอศรีนครินทร์	จังหวัดพัทลุง	25.20	374	20.97	11.10	14.00	-4.23	น้อย	ลดลง
22. ภาคใต้ฝั่งตะวันออก	X.180	สะพานเทศบาล	อำเภอเมือง	จังหวัดชุมพร	3.80	191	1.12	50.20	72.60	-2.68	ปกติ	ลดลง
ภาคใต้ฝั่งตะวันออก	X.119A	สะพานสันตสุข	อำเภอสุโขทัย	จังหวัดนครราชสีมา	8.60	229	5.95	89.00	71.80	-2.65	ปกติ	เพิ่มขึ้น
ภาคใต้ฝั่งตะวันออก	X.53A	คลองชุมพร	อำเภอเมือง	จังหวัดชุมพร	9.30	233	3.86	28.50	38.00	-5.44	น้อย	ลดลง
ภาคใต้ฝั่งตะวันออก	X.212	คลองหลังสวน	อำเภอหลังสวน	จังหวัดชุมพร	6.00	1,100	0.29	99.00	96.00	-5.71	น้อย	เพิ่มขึ้น
23. ภาคใต้ฝั่งตะวันตก	X.234	บ้านป่าหมาก	อำเภอเมือง	จังหวัดตรัง	6.40	434	3.49	187.30	190.80	-2.91	ปกติ	ลดลง

2.2 สภาพน้ำเก็บกักในอ่างเก็บน้ำขนาดใหญ่ (ข้อมูล วันที่ 10 ต.ค. 65)

ภาค อ่างเก็บน้ำเขื่อน	ความจุ ที่ รนส. (ล้าน ม.³)	ความจุ ที่ รนท. (ล้าน ม.³)	ความจุน้ำ ใช้การ (ล้าน ม.³)	ณ วันนี้								ปริมาณน้ำ ไหลลง วันนี้ (ล้าน ม.³)	ปริมาณน้ำ ระบาย วันนี้ (ล้าน ม.³)
				ปี 2564				ปี 2565					
				ปริมาตร (ล้าน ม.³)	% รณท.	ปริมาตร (ล้าน ม.³)	% รณท.	ปริมาตรใช้การ (ล้าน ม.³)	% รณท.	% ใช้การ			
ภาคเหนือ													
ภูมิพล*	13,462	13,462	9,662	6,998	52	11,140	83	7,340	55	76	72.37	0.00	
สิริกิติ์*	10,508	9,510	6,660	4,299	45	6,596	69	3,746	39	56	28.94	0.00	
แม่จันสมบูรณ์ชล	323	265	253	100	38	247	93	235	89	93	2.06	0.40	
แม่กวางอุดมธารา	295	263	249	63	24	229	87	215	82	86	1.27	0.41	
กิ่วลม	106	106	103	80	76	97	91	93	88	91	4.64	5.74	
กิ่วคอหมา	209	170	164	104	61	185	109	179	##	109	2.84	2.57	
แควน้อยบำรุงแดน	1,080	939	896	901	96	944	101	901	96	101	19.00	12.96	
แม่มอก	110	110	94	111	101	113	103	97	89	104	1.91	2.47	
รวมภาคเหนือ	26,093	24,825	18,080	12,657	51	19,551	79	12,806	52	71	133.04	24.54	
ภาคตะวันออกเฉียงเหนือ													
ห้วยหลวง	136	136	129	78	58	131	96	124	92	96	2.15	2.01	
น้ำอูน	780	520	475	286	55	414	80	369	71	78	0.51	0.11	
น้ำพุง*	200	165	157	85	51	86	52	78	47	49	0.26	0.61	
จุฬารัตน์*	181	164	127	154	94	154	94	117	71	92	1.27	0.83	
อุบลรัตน์*	4,640	2,431	1,850	2,210	91	3,163	130	2,582	##	140	89.10	52.00	
ลำปาว	2,450	1,980	1,880	1,000	51	1,816	92	1,716	87	91	9.19	2.37	
ลำตะคอง	445	314	292	275	87	345	110	322	##	110	5.00	0.76	
ลำพระเพลิง	242	155	154	133	86	147	95	146	94	95	3.51	2.90	
มูลบน	350	141	134	135	96	138	98	131	93	98	1.18	0.26	
ลำแซะ	325	275	268	247	90	257	94	250	91	93	2.22	0.03	
ลำนางรอง	197	121	118	103	84	120	99	116	96	99	2.25	0.47	
สิรินธร*	1,966	1,966	1,135	1,570	80	1,873	95	1,042	53	92	3.25	10.70	
รวมภาค ตอน.	11,911	8,368	6,718	6,275	75	8,644	103	6,993	84	104	119.89	73.06	
ภาคกลาง													
ป่าสักชลสิทธิ์	960	960	957	864	90	1,090	114	1,087	##	114	75.12	77.80	
ทับเสลา	190	160	143	158	98	172	108	155	97	109	13.36	9.07	
กระเสียว	390	299	259	287	96	311	104	271	91	105	9.18	3.81	
รวมภาคกลาง	1,540	1,419	1,359	1,308	92	1,573	111	1,513	##	111	97.67	90.68	
ภาคตะวันตก													
ศรีนครินทร์*	18,770	17,745	7,480	14,719	83	15,365	87	5,100	29	68	61.47	12.01	
วชิราลงกรณ์*	11,000	8,860	5,848	7,219	81	6,216	70	3,204	36	55	32.97	10.00	
รวมภาคตะวันตก	29,770	26,605	13,328	21,938	82	21,581	81	8,304	31	62	94.44	22.01	
ภาคตะวันออก													
ขุนด่านปราการชล	225	224	219	217	97	222	99	218	97	99	0.70	0.49	
คลองสิียด	450	420	390	224	53	383	91	353	84	91	4.31	1.21	
บางพระ	127	117	105	85	73	117	100	105	89	100	1.92	0.51	
หนองปลาไหล	206	164	150	181	111	165	101	151	92	101	2.37	1.89	
ประแสร์	322	295	275	281	95	276	93	256	87	93	2.67	2.50	
นฤปดินทรจินดา	338	295	281	278	94	297	101	283	96	101	3.36	0.10	
รวมภาคตะวันออก	1,662	1,515	1,420	1,266	84	1,460	96	1,365	90	96	15.32	6.70	
ภาคใต้													
แก่งกระจาน	900	710	645	556	78	475	67	410	58	64	3.79	0.00	
ปราณบุรี	490	391	373	309	79	235	60	217	56	58	2.48	0.29	
รัชชประภา*	6,144	5,639	4,287	3,973	70	3,538	63	2,187	39	51	7.35	2.94	
บางยาง*	1,590	1,454	1,178	748	51	711	49	435	30	37	6.67	2.98	
รวมภาคใต้	9,124	8,194	6,484	5,587	68	4,958	61	3,248	40	50	20.28	6.21	
รวมทั้งประเทศ	80,100	70,926	47,389	49,030	69	57,767	81	34,230	48	72	480.63	223.20	

ต่ำกว่า 30 %
รวม 0 แห่ง

ตั้งแต่ 31 - 50%
รวม 2 แห่ง

ตั้งแต่ 51 - 80%
รวม 8 แห่ง

มากกว่า 80%
รวม 25 แห่ง

- **ปริมาณน้ำเก็บกักทั่วประเทศ** (อ่างเก็บน้ำขนาดใหญ่) ณ วันที่ 10 ตุลาคม
 - ปี 2565 มีน้ำ 57,767 ล้าน ลบ.ม. คิดเป็น 81%
 - ปี 2552 มีน้ำ 53,464 ล้าน ลบ.ม. คิดเป็น 77% **น้อยกว่า 2565** จำนวน 4,303 ล้าน ลบ.ม. (ปี 2552 ยังไม่มีเขื่อนแควน้อยบำรุงแดน)
 - ปี 2554 มีน้ำ 65,080 ล้าน ลบ.ม. คิดเป็น 93% **มากกว่าปี 2565** จำนวน 7,313 ล้าน ลบ.ม.
 - ปี 2561 มีน้ำ 56,792 ล้าน ลบ.ม. คิดเป็น 80% **น้อยกว่า 2565** จำนวน 975 ล้าน ลบ.ม.
 - ปี 2564 มีน้ำ 49,030 ล้าน ลบ.ม. คิดเป็น 69% **น้อยกว่าปี 2565** จำนวน 8,737 ล้าน ลบ.ม.
- **ปริมาณน้ำเก็บกักในกลุ่มเจ้าพระยา** (4 เขื่อนหลัก) ณ วันที่ 10 ตุลาคม
 - ปี 2565 มีน้ำ 19,770 ล้าน ลบ.ม. คิดเป็น 79%
 - ปี 2552 มีน้ำ 15,459 ล้าน ลบ.ม. คิดเป็น 65% **น้อยกว่าปี 2565** จำนวน 4,311 ล้าน ลบ.ม. (ปี 2552 ยังไม่มีเขื่อนแควน้อยบำรุงแดน)
 - ปี 2554 มีน้ำ 24,697 ล้าน ลบ.ม. คิดเป็น 100% **มากกว่าปี 2565** จำนวน 4,927 ล้านลบ.ม.
 - ปี 2561 มีน้ำ 18,741 ล้าน ลบ.ม. คิดเป็น 75% **น้อยกว่าปี 2565** จำนวน 1029 ล้าน ลบ.ม.
 - ปี 2564 มีน้ำ 13,062 ล้าน ลบ.ม. คิดเป็น 53% **น้อยกว่าปี 2565** จำนวน 6,708 ล้าน ลบ.ม.

2.3 สภาพน้ำในอ่างเก็บน้ำ 4 เขื่อนหลักกลุ่มเจ้าพระยา (ข้อมูล วันที่ 10 ต.ค. 65)

สภาพน้ำในอ่างเก็บน้ำ ภูมิพล สิริกิติ์ แควน้อยฯ และป่าสักฯ วันที่ 10 ตุลาคม 2565

อ่างเก็บน้ำ	ปริมาณน้ำในอ่างฯ		ปริมาณน้ำใช้การได้		ปริมาณน้ำไหลลงอ่าง*		ปริมาณน้ำระบาย		รับน้ำได้อีก
	ปริมาณน้ำ	% ความจุ	ปริมาณน้ำ	% ใช้การ	วันนี้	เมื่อวาน	วันนี้	เมื่อวาน	
ภูมิพล	11,140	83	7,340	76	72.37	89.18	0.00	0.00	2,322
สิริกิติ์	6,596	69	3,746	56	28.94	28.88	0.00	0.00	2,914
ภูมิพล+สิริกิติ์	17,736	77	11,086	68	101.31	118.06	0.00	0.00	5,236
แควน้อยฯ	944	101	901	101	19.00	19.62	12.96	12.96	0
ป่าสักชลสิทธิ์	1,090	114	1,087	114	75.12	79.93	77.80	77.81	0
รวมทั้งหมด	19,770	79	13,074	72	195.43	217.61	90.76	90.77	5,236

*หมายเหตุ : () คือ เก็บความจุเก็บกักปกติ

(หน่วย : ล้าน ลบ.ม.)

2.4 สถานการณ์น้ำลุ่มน้ำเจ้าพระยา

แม่น้ำปิง ปริมาณน้ำไหลผ่านที่สถานี P.17 อ.บรรพตพิสัย จ.นครสวรรค์ วัดได้ 1,112 ลบ.ม./วินาที (เมื่อวาน 1,297 ลบ.ม./วินาที) ต่ำกว่าตลิ่ง 2.39 เมตร **มีแนวโน้มลดลง**

แม่น้ำน่าน ปริมาณน้ำไหลผ่านที่สถานี N.67 อ.ชุมแสง จ.นครสวรรค์ วัดได้ 1,369.00 ลบ.ม./วินาที (เมื่อวาน 1,367.00 ลบ.ม./วินาที) ต่ำกว่าตลิ่ง 0.42 เมตร **มีแนวโน้มทรงตัว**

แม่น้ำเจ้าพระยา ปริมาณน้ำไหลผ่านที่สถานี C.2 อ.เมืองนครสวรรค์ วัดได้ 3,094.00 ลบ.ม./วินาที (เมื่อวาน 3,099.00 ลบ.ม./วินาที) ต่ำกว่าตลิ่ง 0.35 เมตร **มีแนวโน้มทรงตัว** และมีปริมาณน้ำไหลผ่านท้ายเขื่อนเจ้าพระยา (C.13) ในอัตรา 3,113.00 ลบ.ม./วินาที (เมื่อวาน 3,048.00 ลบ.ม./วินาที) ไหลผ่านสถานีวัดน้ำ C.29A อ.บางไทร มีปริมาณน้ำไหลผ่านเฉลี่ย 3,197.00 ลบ.ม./วินาที (เมื่อวาน 2,982.00 ลบ.ม./วินาที)

แม่น้ำป่าสัก เขื่อนป่าสักชลสิทธิ์ ระบายน้ำ 900.45 ลบ.ม./วินาที (เมื่อวาน 900.52 ลบ.ม./วินาที) **มีแนวโน้มลดลง**

2.5 สภาพน้ำในอ่างเก็บน้ำขนาดกลาง (ข้อมูล วันที่ 10 ต.ค. 65)

ข้อมูลวันที่ 10 ตุลาคม 2565																			
สรุปอ่างขนาดกลางที่มีปริมาณในช่วง <=30 % 31 - 50 % >50-80% >80 - 100 % และ >100 %																			
<=30 %				31 - 50 %				>50-80%				>80 - 100 %				>100 %			
ภาค	จำนวน	สขป.	จำนวน	ภาค	จำนวน	สขป.	จำนวน	ภาค	จำนวน	สขป.	จำนวน	ภาค	จำนวน	สขป.	จำนวน	ภาค	จำนวน	สขป.	จำนวน
เหนือ	0	1	0	เหนือ	0	1	0	เหนือ	6	1	3	เหนือ	43	1	3	เหนือ	26	1	9
		2	0			2	0			2	1			2	35			2	3
		3	0			3	0			3	0			3	2			3	3
		4	0			4	0			4	2			4	3			4	11
ตะวันออกเฉียงเหนือ	1	5	1	ตะวันออกเฉียงเหนือ	7	5	3	ตะวันออกเฉียงเหนือ	33	5	19	ตะวันออกเฉียงเหนือ	73	5	18	ตะวันออกเฉียงเหนือ	104	5	12
		6	0			6	0			6	5			6	14			6	33
		7	0			7	4			7	7			7	31			7	5
		8	0			8	0			8	2			8	10			8	54
ตะวันออกเฉียง	1	9	1	ตะวันออกเฉียง	0	9	0	ตะวันออกเฉียง	3	9	3	ตะวันออกเฉียง	23	9	23	ตะวันออกเฉียง	24	9	24
กลาง	0	10	0	กลาง	0	10	0	กลาง	1	10	1	กลาง	10	10	8	กลาง	11	10	10
		11	0			11	0			11	0			11	0			11	0
		12	0			12	0			12	0			12	2			12	1
ตะวันตก	0	13	0	ตะวันตก	0	13	0	ตะวันตก	3	13	3	ตะวันตก	4	13	4	ตะวันตก	0	13	0
ใต้	1	14	0	ใต้	7	14	1	ใต้	17	14	9	ใต้	12	14	6	ใต้	2	14	1
		15	1			15	2			15	3			15	6			15	1
		16	0			16	4			16	4			16	0			16	0
		17	0			17	0			17	1			17	0			17	0
รวม	3	รวม	3	รวม	14	รวม	14	รวม	63	รวม	63	รวม	165	รวม	165	รวม	167	รวม	167
รวมทั้งหมด 412 แห่ง																			

3. การเพาะปลูก (ข้อมูล ณ วันที่ 5 ต.ค. 65)

- **การเพาะปลูกข้าวนาปี 2565**

- ทั้งประเทศ แผนเพาะปลูก 16.83 ล้านไร่ **เพาะปลูกแล้ว 15.63 ล้านไร่** คิดเป็นร้อยละ 93 ของแผนฯ
- ลุ่มน้ำเจ้าพระยา แผนเพาะปลูก 8.05 ล้านไร่ **เพาะปลูก 7.42 ล้านไร่** คิดเป็นร้อยละ 92 ของแผนฯ
- ลุ่มน้ำแม่กลอง แผนเพาะปลูก 0.89 ล้านไร่ **เพาะปลูก 0.87 ล้านไร่** คิดเป็นร้อยละ 98 ของแผนฯ

4. วิเคราะห์สถานการณ์

4.1 คาดการณ์ปริมาณฝนจากแบบจำลองบรรยากาศ กรมอุตุนิยมวิทยา (3 วันล่วงหน้า)

- วันที่ 10 ต.ค. 65 (10 ต.ค. 65 เวลา 07.00 น. – 11 ต.ค. 65 เวลา 07.00 น.) มีฝนตกปานกลาง (10.1-35.0 มม.) บริเวณพื้นที่ ภาคตะวันตก ภาคตะวันออก ภาคใต้ และพื้นที่ จ.แม่ฮ่องสอน จ.เชียงใหม่ จ.ลำพูน จ.นครปฐม และ จ.ปทุมธานี มีฝนตกหนัก (35.1 – 90.0 มม.) บริเวณพื้นที่ ภาคตะวันตก และพื้นที่ จ.ชุมพร จ.ระยอง จ.สุราษฎร์ธานี จ.พังงา จ.กระบี่ จ.ตรัง จ.พัทลุง จ.สตูล จ.สงขลา และจ.นราธิวาส มีฝนตกหนักมาก (มากกว่า 90.0 มม.) บริเวณพื้นที่ จ.เพชรบุรี และ จ.ประจวบคีรีขันธ์

- วันที่ 11 ต.ค. 65 (11 ต.ค. 65 เวลา 07.00 น. – 12 ต.ค. 65 เวลา 07.00 น.) มีฝนตกปานกลาง (10.1-35.0 มม.) บริเวณพื้นที่ ภาคใต้ และพื้นที่ จ.แม่ฮ่องสอน และ จ.ตาก มีฝนตกหนัก (35.1 – 90.0 มม.) บริเวณพื้นที่ ภาคใต้

- วันที่ 12 ต.ค. 65 (12 ต.ค. 65 เวลา 07.00 น. – 13 ต.ค. 65 เวลา 07.00 น.) มีฝนตกปานกลาง (10.1-35.0 มม.) บริเวณพื้นที่ ภาคใต้ มีฝนตกหนัก (35.1 – 90.0 มม.) บริเวณพื้นที่ จ.นครศรีธรรมราช จ.พังงา จ.กระบี่ จ.ตรัง และ จ.สตูล

4.2 คาดการณ์ปริมาณน้ำ (วันที่ 11 ต.ค. 65)

คาดการณ์ปริมาณน้ำไหลผ่านลุ่มน้ำปิงที่สถานี P.17 อ.บรรพตพิสัย จ.นครสวรรค์ จะมีปริมาณน้ำไหลผ่าน 1,001.00 ลบ.ม./วินาที **มีแนวโน้มลดลง** ลุ่มน้ำ่านที่สถานี N.67 อ.ชุมแสง จ.นครสวรรค์ จะมีปริมาณน้ำไหลผ่าน 1,367.00 ลบ.ม./วินาที **มีแนวโน้มลดลง** โดยจะทำให้ในลุ่มน้ำเจ้าพระยาที่สถานี C.2 อ.เมืองนครสวรรค์ จ.นครสวรรค์ จะมีปริมาณน้ำไหลผ่าน 3,090.00 ลบ.ม./วินาที **มีแนวโน้มลดลง**

5. สถานการณ์อุทกภัย

จังหวัดที่เข้าสู่ภาวะปกติ 21 จังหวัด ได้แก่ จังหวัดแม่ฮ่องสอน น่าน ลำพูน พะเยา ลำปาง เชียงราย พิชณุโลก อุตรดิตถ์ ตาก เลยหนองคาย นครนายก จันทบุรี ชลบุรี ระยอง ตราด สระแก้ว สมุทรปราการ ระนอง ภูเก็ต และสตูล

จังหวัดที่ประสบอุทกภัย 31 จังหวัด ได้แก่ จังหวัดเชียงใหม่ พิจิตร นครสวรรค์ สุโขทัย กำแพงเพชร อุตรธานีหนองบัวลำภู ชัยภูมิ ขอนแก่น ร้อยเอ็ด มหาสารคาม ยโสธร อุบลราชธานี นครราชสีมา ศรีสะเกษ สุรินทร์ บุรีรัมย์ ฉะเชิงเทรา ปราจีนบุรี ลพบุรี เพชรบูรณ์ สระบุรี ปทุมธานี พระนครศรีอยุธยา อ่างทอง สิงห์บุรี ชัยนาท อุทัยธานี สุพรรณบุรี นครปฐม และกาญจนบุรี

ที่	สขป.	ลุ่มน้ำ	จังหวัด	อำเภอ (จำนวน)	รายชื่ออำเภอ	จุดประสบภัย			พื้นที่ประสบภัย	
						น้ำล้น ตลิ่ง	ลำน้ำที่น้ำล้นตลิ่ง	น้ำ ท่วมขัง	ไร่	ครัวเรือน
1	สขป.1	ปิง	เชียงใหม่	2	สารภี เมือง			✓		
2	สขป.3	น่าน	พิจิตร	5	คงเจริญ โพนทะเล บางมูลนาก สามง่าม เมือง	✓		✓	1338	519
3	สขป.3	เจ้าพระยา	นครสวรรค์	1	ตาคลี	✓	คลองชัยนาท-ป่าสัก		1,000	50
4	สขป.4	ยม	สุโขทัย	4	ศรีสัชนาลัย บ้านด่านลานหอย สวรรคโลก เมือง	✓		✓		
5	สขป.4	ปิง	กำแพงเพชร	1	พรานกระต่าย		คลองแม่ระกา	✓		
6	สขป.5	โขงตะวันออกเชียงเหนือ	อุตรธานี	1	บ้านมือ		ลำห้วยโมง	✓	10,000	30
7	สขป.5	ชี	หนองบัวลำภู	5	เมือง นาหวัง นากลาง โนนสัง ศรีบุญเรือง	✓	ลำพระเมือง		28,945	
8	สขป.6	ชี	ชัยภูมิ	13	คอนสาร เมือง ภูเขียว เกษตรสมบูรณ์ บ้านแท่น คอนสวรรค์ จตุรัส เนินสง่า บ้านเขว้า หนอง บัวแดง บ้านเนินจระก่ บัวระเหว กักค้ำชุมพล	✓	แม่น้ำชี ลำปะทาว	✓	37,546	2,380
9	สขป.6	ชี	ขอนแก่น	4	ชุมแพ ภูผามาน เมือง หนองเรือ	✓	แม่น้ำชี ลำน้ำพอง แม่น้ำเชิญ	✓	5,550	
10	สขป.6	ชี	ร้อยเอ็ด	15	เสลภูมิ โพธิ์ชัย เชียงขวัญ พุ่งเขาคหลวง อรัญบุรี จังหาร โพนทราย อ่างสามารรถ สุวรรณภูมิ พนมไพร เกษตรวิสัย หนองฮี โพนทอง เมือง เมยวดี	✓	แม่น้ำชี	✓	174,212	
11	สขป.6	ชี	มหาสารคาม	4	เมือง กันทรวิชัย โกสุมพิสัย วาปีปทุม	✓	แม่น้ำชี	✓	15,180	
12	สขป.7	ชี	ยโสธร	7	เมืองยโสธร มหาชนะชัย ค้อวัง ทรายมูล คำ เขื่อนแก้ว ป่าดิว กุดชุม	✓	แม่น้ำชี	✓	39,397	
13	สขป.7	มูล	อุบลราชธานี	18	เมือง วารินชำราบ เขื่อนโนนคมตแดง ตาคลี สว่างวีระวงศ์ ลำโพง เดชอุดม พุ่งศรีอุดม น้ำ ขุ่น ตระการพิชผล นาเยี่ย ม่วงสามสิบ น้ำยืน เหล่าเสือโก้ก นาหวาย พิบูลมังสาหาร สิรินธร	✓	ลำโพนใหญ่ ลำเซบก แม่น้ำมูล	✓	118,241	
14	สขป.8	มูล	นครราชสีมา	6	เมืองยาง จักราช พิกาย สูงเนิน ขามทะเลสอ เมือง	✓	แม่น้ำมูล ลำจักราช ลำเชียง ไกร	✓	56,592	
15	สขป.8	มูล	ศรีสะเกษ	14	เมือง ยางชุมน้อย กันทรารมย์ ขุขันธ์ ปรางค์กู่ อุทุมพรพิสัย ห้วยทับทัน ภูสิงห์ วังหิน บึงบูรพ์ ขุนหาญ ราษีไศล ศีลาแลง โพธิ์ศรีสุวรรณ	✓	แม่น้ำมูล ห้วยทับทัน ห้วยสำราญ		233,050	
16	สขป.8	มูล	สุรินทร์	3	รัตนบุรี จอมพระ ท่าขุม	✓	แม่น้ำมูล ลำชี ห้วยเสนง		39,203	
17	สขป.8	มูล	บุรีรัมย์	2	ปะคำ นางรอง		ลำปลายมาศ	✓	10,500	
18	สขป.9	บางปะกง	ฉะเชิงเทรา	1	แปลงยาว	✓				
19	สขป.9	บางปะกง	ปราจีนบุรี	1	กบินทร์บุรี	✓	แม่น้ำปราจีนบุรี			39
20	สขป.10	ป่าสัก	ลพบุรี	3	โคกสำโรง บ้านหมี่ เมือง	✓		✓	3,000	6,507
21	สขป.10	ป่าสัก	เพชรบูรณ์	2	เมือง วิเชียรบุรี	✓	แม่น้ำป่าสัก		2,500	1,000
22	สขป.10	ป่าสัก	สระบุรี	7	เฉลิมพระเกียรติ วังม่วง แก่งคอย หนองไผ่ ม่วงเหล็ก เสาไห้ หนองแค	✓	แม่น้ำป่าสัก	✓	355	93
23	สขป.11	เจ้าพระยา	ปทุมธานี	2	ธัญบุรี ลำลูกกา	✓	คลองหกวาสายกลาง	✓		250
24	สขป.12	เจ้าพระยา	พระนครศรีอยุธยา	10	บางบาล เสนา ผักไห่ ท่าเรือ วังน้อย นครหลวง อุทัย บางปะอิน บางไทร พระนครศรีอยุธยา	✓	แม่น้ำเจ้าพระยา คลองโถมเมง แม่น้ำเจ้าพระยา	✓	4,940	8,407
25	สขป.12	เจ้าพระยา	อ่างทอง	4	วิเศษชัยชาญ ป่าโมก เมือง ไชโย	✓	แม่น้ำน้อย แม่น้ำเจ้าพระยา	✓		3,893
26	สขป.12	เจ้าพระยา	สิงห์บุรี	4	อินทร์บุรี เมือง พรหมบุรี ท่าช้าง	✓	แม่น้ำเจ้าพระยา		1,000	10,387
27	สขป.12	เจ้าพระยา	ชัยนาท	5	เมือง วัดสิงห์ มโนรมย์ หันคา สรรพยา	✓	แม่น้ำเจ้าพระยา		446	9,622
28	สขป.12	สะแกกรัง	อุทัยธานี	4	เมือง ทับทัน สว่างอารมณ์ หนองขาหย่าง	✓	แม่น้ำสะแกกรัง		5,216	276
29	สขป.12	ท่าจีน	สุพรรณบุรี	4	อู่ทอง บางปะนน สองพี่น้อง เมือง	✓	คลองระบองใหญ่ สองพี่น้อง	✓	70,428	
30	สขป.13	ท่าจีน	นครปฐม	2	นครชัยศรี บางเลน	✓	แม่น้ำท่าจีน		24,450	
31	สขป.13	แม่กลอง	กาญจนบุรี	1	บ่อพลาย	✓	ลำตะเอน			
รวม				155		26		18	883,089	43,453

