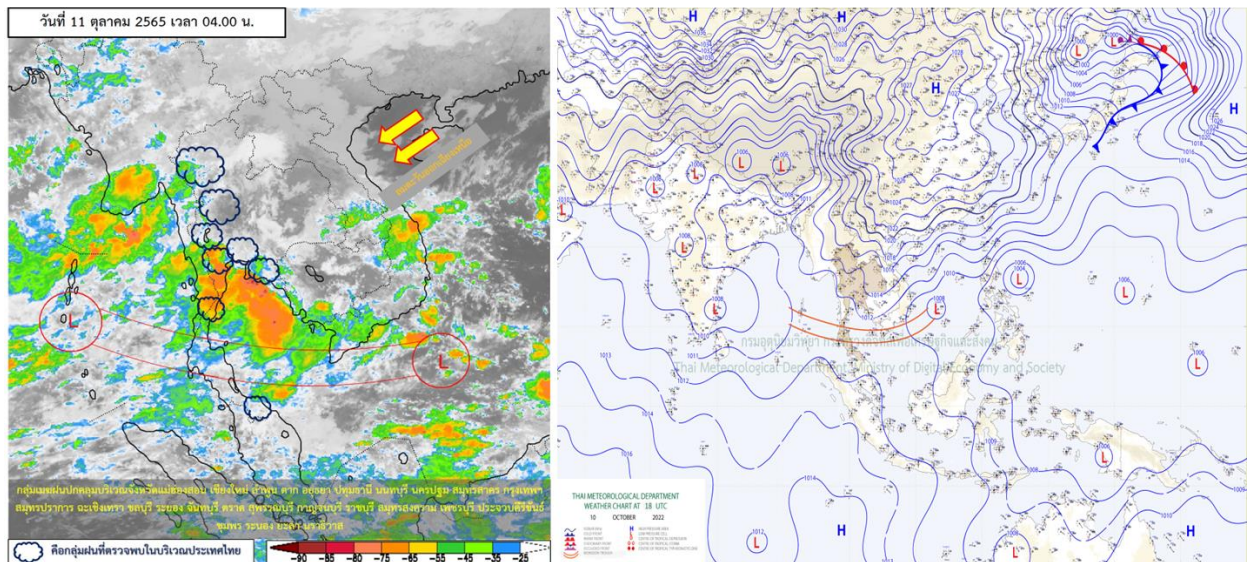




รายงานสรุปศูนย์ปฏิบัติการน้ำอัจฉริยะ
เรื่อง สถานการณ์น้ำและการเฝ้าระวัง
ประจำวันอังคารที่ 11 ตุลาคม พ.ศ. 2565

1. สภาพอากาศและปริมาณฝน

1.1 สภาพอากาศ (กรมอุตุนิยมวิทยา)



บริเวณความกดอากาศสูงหรือมวลอากาศเย็นกำลังปานกลางจากประเทศจีนแผ่ลงมาปกคลุมภาคเหนือ ภาคตะวันออกเฉียงเหนือ และภาคกลางตอนบน ทำให้ประเทศไทยตอนบนมีอุณหภูมิลดลง โดยภาคตะวันออกเฉียงเหนือ อุณหภูมิจะลดลง 2-4 องศาเซลเซียส กับมีลมแรง ส่วนภาคเหนือ ภาคกลาง ภาคตะวันออกเฉียงเหนือ อุณหภูมิจะลดลง 1-3 องศาเซลเซียส สำหรับภาคกลางตอนล่างยังคงมีฝนตกหนักบางแห่ง ในขณะที่ร่องมรสุมพาดผ่านบริเวณภาคใต้ตอนกลาง ทำให้ภาคใต้ฝั่งตะวันออกมีฝนตกหนักบางแห่ง

จังหวัดที่คาดว่าจะได้รับผลกระทบ มีดังนี้

วันที่ 11 ตุลาคม 2565

ภาคกลาง: จังหวัดราชบุรี และสมุทรสงคราม

ภาคใต้: จังหวัดเพชรบุรี ประจวบคีรีขันธ์ ชุมพร สุราษฎร์ธานี ระนอง พังงา และภูเก็ต

1.2 สภาพฝน

ปริมาณฝนสูงสุด 5 อันดับ จากสำนักงานทรัพยากรน้ำแห่งชาติ เวลา 07.00 น. วันที่ 10 ต.ค. 65 ถึงเวลา 07.00 น. วันที่ 11 ต.ค. 65

1. อ.ไทรโยค จ.กาญจนบุรี	วัดปริมาณฝนได้	119.2	มม.
2. อ.เมืองกาญจนบุรี จ.กาญจนบุรี	วัดปริมาณฝนได้	116.4	มม.
3. อ.สัตหีบ จ.ชลบุรี	วัดปริมาณฝนได้	115.0	มม.
4. อ.ฝาง จ.เชียงใหม่	วัดปริมาณฝนได้	109.2	มม.
5. อ.บางสะพานน้อย จ.ประจวบคีรีขันธ์	วัดปริมาณฝนได้	109.0	มม.

2. สถานการณ์น้ำท่าและสภาพน้ำในอ่างเก็บน้ำ

2.1 สถานการณ์น้ำท่าในลุ่มน้ำต่าง ๆ (ข้อมูล วันที่ 11 ต.ค. 65 เวลา 06.00 น.)

แม่น้ำ	สถานี	ที่ตั้งสถานี	ที่ตั้ง	ความจุ	ระดับน้ำ	ปริมาณน้ำ		ต่ำ(-) สูง(+) กว่าตลิ่ง	อยู่ใน เกณฑ์	แนวโน้ม		
						วันนี้	เมื่อวาน					
			ม.	ม. ³ / วิ.	ม.	ม. ³ / วิ.	ม. ³ / วิ.					
1. ปิง	P.1	สะพานนารัฐ	อำเภอเมือง	จังหวัดเชียงใหม่	3.70	502	2.14	168.80	150.80	-1.56	ปกติ	เพิ่มขึ้น
	P.17	บ้านท่าจั่ว	อำเภอบรรพตพิสัย	จังหวัดนครสวรรค์	39.80	2,990	37.04	957.00	1112.00	-2.76	ปกติ	ลดลง
2. แม่กวง	P.5	สะพานนารัฐ	อำเภอเมือง	จังหวัดเชียงใหม่	5.00	132	3.59	54.05	37.62	-1.41	ปกติ	เพิ่มขึ้น
3. น้ำลี้	P.76	บ้านแม่ฮ้อย	อำเภอสิเกา	จังหวัดลำพูน	5.40	210	0.00	0.00	29.05	-5.40	น้อย	ลดลง
4. วัง	W.1C	สะพานเสตุวาริ	อำเภอเมือง	จังหวัดลำปาง	5.20	651	0.68	21.74	45.60	-4.52	น้อย	ทรงตัว
	W.23	แม่น้ำวัง	อำเภอสางเภา	จังหวัดตาก	6.30	493	4.06	*	*	-2.24	มาก	เพิ่มขึ้น
วัง	W.24	แม่น้ำวัง	อำเภอสางเภา	จังหวัดตาก	8.50	576	6.38	318.00	319.80	-2.12	มาก	เพิ่มขึ้น
	W.4A	บ้านวังหมื่น	อำเภอสางเภา	จังหวัดตาก	7.00	580	5.31	338.60	367.50	-1.69	ปกติ	ลดลง
5. ยม	Y.1C	สะพานบ้านน้ำโค้ง	อำเภอเมือง	จังหวัดแพร่	8.20	926	2.35	143.00	151.80	-5.85	ปกติ	ลดลง
	Y.4	สะพานตลาดธานี	อำเภอเมือง	จังหวัดสุโขทัย	8.15	510	4.21	109.10	179.80	-3.94	ปกติ	ลดลง
ยม	Y.64	แม่น้ำยม	อำเภอบางระกำ	จังหวัดพิษณุโลก	6.40	352	9.72	765.60	749.30	3.32	ล้นตลิ่ง	เพิ่มขึ้น
	Y.16	แม่น้ำยม	อำเภอบางระกำ	จังหวัดพิษณุโลก	7.30	239	10.68	*	*	3.38	ล้นตลิ่ง	ลดลง
6. น่าน	N.1	หน้าสำนักงานป่าไม้	อำเภอเมือง	จังหวัดน่าน	7.00	1,164	2.37	245.25	171.75	-4.63	ปกติ	เพิ่มขึ้น
	N.5A	สะพานเอกาทศรถ	อำเภอเมือง	จังหวัดพิษณุโลก	10.37	1,365	5.99	600.20	654.20	-4.38	ปกติ	ลดลง
	N.67	สะพานบ้านเกษไชโย	อำเภอชุมแสง	จังหวัดนครสวรรค์	28.30	1,579	27.87	1367.00	1369.00	-0.43	มาก	ลดลง
7. เข็ก	N.24A	แม่น้ำเข็ก	วังทอง	พิษณุโลก	11.50	329	6.99	94.34	105.60	-4.51	ปกติ	ลดลง
8. เจ้าพระยา	C.2	ค่ายจิรประวัติ	อำเภอเมือง	จังหวัดนครสวรรค์	25.70	3,295	25.28	3054.00	3094.00	-0.42	มาก	ลดลง
	C.13	ท้ายเขื่อนเจ้าพระยา	อำเภอสรรพยา	จังหวัดชัยนาท	16.34	2,690	17.38	3164.00	3113.00	1.04	ล้นตลิ่ง	เพิ่มขึ้น
	C.35	บ้านป้อม	อำเภอพระนครศรีอยุธยา	จังหวัดพระนครศรีอยุธยา	1155.00	4.36	1535.00	7.00	7.00	380.00	ล้นตลิ่ง	ทรงตัว
9. บางหลวง	C.36	บ้านบางหลวงโตด	อำเภอบางบาล	จังหวัดพระนครศรีอยุธยา	420.00	4.14	950.00	5.77	5.75	530.00	ล้นตลิ่ง	เพิ่มขึ้น
	C.37	บ้านบางบาล	อำเภอบางบาล	จังหวัดพระนครศรีอยุธยา	135.00	2.75	283.00	5.77	5.72	148.00	ล้นตลิ่ง	เพิ่มขึ้น
11. ป่าสัก	S.3	แม่น้ำป่าสัก	อำเภอหล่มสัก	เพชรบูรณ์	85.00	9.20	49.45	9.73	9.86	-35.55	ล้นตลิ่ง	ลดลง
	S.42	แม่น้ำป่าสัก	วิเชียรบุรี	เพชรบูรณ์	11.00	284	11.49	316.00	320.20	0.49	ล้นตลิ่ง	ลดลง
	S.4B	แม่น้ำป่าสัก	เมืองเพชรบูรณ์	เพชรบูรณ์	9.20	190	9.73	233.20	244.20	0.53	ล้นตลิ่ง	ลดลง
	S.26	ท้ายเขื่อนพระรามหก	อำเภอท่าเรือ	จังหวัดพระนครศรีอยุธยา	7.20	657	9.78	1038.00	1038.00	2.58	ล้นตลิ่ง	ทรงตัว
	S.26	ท้ายเขื่อนพระรามหก	อำเภอท่าเรือ	จังหวัดพระนครศรีอยุธยา	7.20	657	9.78	1038.00	1038.00	2.58	ล้นตลิ่ง	ทรงตัว
12. มูล	M.7	สะพานเสรีประชาธิปไตย	อำเภอเมือง	จังหวัดอุบลราชธานี	7.00	2,300	11.50	5735.00	5705.00	4.50	ล้นตลิ่ง	เพิ่มขึ้น
	M.42	บ้านห้วยทับทัน	อำเภอห้วยทับทัน	จังหวัดศรีสะเกษ	8.30	124	10.14	306.40	330.40	1.84	ล้นตลิ่ง	ลดลง
	M.176	บ้านโนนศรีโคด	อำเภออินทร์มัย	จังหวัดศรีสะเกษ	13.00	425	11.76	479.60	527.10	-1.24	ล้นตลิ่ง	ลดลง
	M.173	บ้านโนนสะอาด	อำเภอโขงชัย	จังหวัดนครราชสีมา	7.60	290	7.14	179.60	184.40	-0.46	มาก	ลดลง
	M.184	บ้านซิม	อำเภอพิมาย	จังหวัดนครราชสีมา	5.30	132	5.99	198.50	191.00	0.69	ล้นตลิ่ง	เพิ่มขึ้น
	M.186	บ้านโนนคอย	อำเภอจักราช	จังหวัดนครราชสีมา	3.60	52	4.29	80.40	91.20	0.69	ล้นตลิ่ง	ลดลง
13. ลำเชียงไกร	M.188A	บ้านบัว	อำเภอโนนสูง	จังหวัดนครราชสีมา	4.90	70	5.61	100.20	102.70	0.71	ล้นตลิ่ง	ลดลง
	M.188A	บ้านบัว	อำเภอโนนสูง	จังหวัดนครราชสีมา	4.90	70	5.61	100.20	102.70	0.71	ล้นตลิ่ง	ลดลง
14. สี	E.20A	บ้านบ้านพิทยาด	อำเภอห้วยมะชัย	จังหวัดยโสธร	10.00	1,100	10.64	1552.00	1528.00	0.64	ล้นตลิ่ง	เพิ่มขึ้น
	E.23	บ้านค่าน	อำเภอเมือง	จังหวัดชัยภูมิ	9.00	144	9.18	156.33	166.40	0.18	ล้นตลิ่ง	ลดลง
15. ลำน้ำพอง	E.29A	บ้านผานกแก้ว	อำเภอภูกระดึง	จังหวัดเลย	10.50	242	4.23	29.68	35.71	-6.27	น้อย	ลดลง
16. ลำน้ำซัง	E.92	บ้านท่างาม	อำเภอเสลภูมิ	จังหวัดร้อยเอ็ด	8.80	176	5.93	53.15	74.56	-2.87	ปกติ	ลดลง
17. ลำปะทาว	E.6C	บ้านตาตม	อำเภอเมือง	จังหวัดชัยภูมิ	5.50	46	3.77	16.99	20.30	-1.73	ปกติ	ลดลง
18. ลำน้ำเชิญ	E.85	บ้านโนนหัน	อำเภอชุมแพ	จังหวัดชัยภูมิ	5.20	44	5.10	32.00	32.00	-0.10	มาก	ทรงตัว
19. ปราจีนบุรี	Kgt.3	กบินทร์บุรี	อำเภอท่าวุ้ง	ปราจีนบุรี	8.79	492	10.02	717.00	739.50	1.23	ล้นตลิ่ง	ลดลง
	Kgt.3	กบินทร์บุรี	อำเภอท่าวุ้ง	ปราจีนบุรี	8.79	492	10.02	717.00	739.50	1.23	ล้นตลิ่ง	ลดลง
20. เพชรบุรี	B.9	บ้านสารเหนือ	อำเภอท่ายาง	จังหวัดเพชรบุรี	6.60	355	2.54	30.60	44.00	-4.06	น้อย	ลดลง
	B.6A	สะพานท่าเกวียน	อำเภอแก่งกระจาน	จังหวัดเพชรบุรี	6.00	260	1.33	7.95	3.10	-4.67	น้อย	เพิ่มขึ้น
	B.15	สะพานเทศบาล	อำเภอเมือง	จังหวัดเพชรบุรี	5.40	180	3.02	68.70	33.00	-2.38	ปกติ	เพิ่มขึ้น
21. ทะเลสาบสงขลา	X.44	คลองอู่ตะเภา	อำเภอหาดใหญ่	จังหวัดสงขลา	7.40	533	1.70	64.00	52.00	-5.70	น้อย	เพิ่มขึ้น
	X.170	บ้านคลองลำ	อำเภอศรีนครินทร์	จังหวัดพัทลุง	25.20	374	21.04	14.00	11.10	-4.16	น้อย	เพิ่มขึ้น
22. ภาคใต้ฝั่งตะวันออก	X.180	สะพานเทศบาล	อำเภอเมือง	จังหวัดชุมพร	3.80	191	1.18	52.30	50.20	-2.62	ปกติ	เพิ่มขึ้น
	X.119A	สะพานสันติ	อำเภอสุโขทัย	จังหวัดราชบุรี	8.60	229	6.24	100.60	89.00	-2.36	ปกติ	เพิ่มขึ้น
ภาคใต้ฝั่งตะวันออก	X.53A	คลองชุมพร	อำเภอเมือง	จังหวัดชุมพร	9.30	233	5.32	65.60	28.50	-3.98	ปกติ	เพิ่มขึ้น
ภาคใต้ฝั่งตะวันออก	X.212	คลองหลังสวน	อำเภอหลังสวน	จังหวัดชุมพร	6.00	1,100	1.19	198.75	99.00	-4.81	ปกติ	เพิ่มขึ้น
23. ภาคใต้ฝั่งตะวันตก	X.234	บ้านป่าหมาก	อำเภอเมือง	จังหวัดตรัง	6.40	434	3.56	192.20	187.30	-2.84	ปกติ	เพิ่มขึ้น

2.2 สภาพน้ำเก็บกักในอ่างเก็บน้ำขนาดใหญ่ (ข้อมูล วันที่ 11 ต.ค. 65)

ภาค อ่างเก็บน้ำเขื่อน	ความจุ ที่ รนท. (ล้าน ม.³)	ความจุ ที่ รนท. (ล้าน ม.³)	ความจุ ใช้การ (ล้าน ม.³)	ณ วันที่								ปริมาณน้ำ ไหลลง วันนี้ (ล้าน ม.³)	ปริมาณน้ำ ระบาย วันนี้ (ล้าน ม.³)
				ปี 2564		ปี 2565							
				ปริมาตร (ล้าน ม.³)	% รณท.	ปริมาตร (ล้าน ม.³)	% รณท.	ปริมาตรใช้การ (ล้าน ม.³)	% รณท.	% ใช้การ			
ภาคเหนือ													
ภูมิพล*	13,462	13,462	9,662	7,016	52	11,218	83	7,418	55	77	78.38	0.00	
สิริกิติ์*	10,508	9,510	6,660	4,308	45	6,628	70	3,778	40	57	33.36	0.00	
แม่จันตมบурณ์ชล	323	265	253	100	38	249	94	237	90	94	3.06	0.40	
แม่กวางอุดมธารา	295	263	249	63	24	230	88	216	82	87	1.75	0.40	
กัวลม	106	106	103	80	75	97	91	93	88	91	4.56	4.56	
กัวคองหมา	209	170	164	105	62	186	109	180	106	110	2.61	2.07	
แควน้อยยบ่ารุงแดน	1,080	939	896	903	96	949	101	906	96	101	17.66	12.96	
แม่มอก	110	110	94	111	101	113	103	97	88	103	1.39	1.95	
รวมภาคเหนือ	26,093	24,825	18,080	12,686	51	19,670	79	12,925	52	71	142.78	22.35	
ภาคตะวันออกเฉียงเหนือ													
ห้วยหลวง	136	136	129	78	58	131	97	124	92	96	1.20	1.49	
น้ำอูน	780	520	475	288	55	414	80	369	71	78	0.73	1.18	
น้ำพุง*	200	165	157	85	52	85	52	77	47	49	0.40	0.62	
จุฬารักษ์*	181	164	127	154	94	155	94	118	72	93	1.70	0.40	
อุบลรัตน์*	4,640	2,431	1,850	2,217	91	3,198	132	2,617	108	141	91.22	54.05	
ลำปาว	2,450	1,980	1,880	1,002	51	1,819	92	1,719	87	91	6.42	2.37	
ลำตะคอง	445	314	292	275	87	353	112	331	105	113	8.47	0.78	
ลำพระเพลิง	242	155	154	131	85	150	97	149	96	97	4.96	2.58	
มูลบน	350	141	134	134	95	141	100	134	95	100	2.51	0.43	
ลำแจะ	325	275	268	247	90	261	95	254	92	95	2.79	0.03	
ลำนางรอง	197	121	118	102	84	123	102	120	99	102	4.03	0.90	
สิรินธร*	1,966	1,966	1,135	1,570	80	1,870	95	1,039	53	92	8.88	10.73	
รวมภาค ตอน.	11,911	8,368	6,718	6,284	75	8,701	104	7,050	84	105	133.31	75.56	
ภาคกลาง													
ป่าสักชลสิทธิ์	960	960	957	857	89	1,085	113	1,082	113	113	73.45	77.83	
ทับเสลา	190	160	143	155	97	171	107	154	96	107	9.55	11.20	
กระเสียว	390	299	259	289	97	318	106	278	93	107	15.05	7.88	
รวมภาคกลาง	1,540	1,419	1,359	1,301	92	1,573	111	1,513	107	111	98.05	96.91	
ภาคตะวันตก													
ศรีนครินทร์*	18,770	17,745	7,480	14,745	83	15,411	87	5,146	29	69	56.98	11.99	
วชิราลงกรณ*	11,000	8,860	5,848	7,232	82	6,226	70	3,214	36	55	20.36	10.01	
รวมภาคตะวันตก	29,770	26,605	13,328	21,977	83	21,637	81	8,360	31	63	77.34	22.00	
ภาคตะวันออก													
ขุนด่านปราการชล	225	224	219	217	97	223	99	218	97	99	0.78	0.38	
คลองสิียด	450	420	390	225	54	388	92	358	85	92	6.31	1.21	
บางพระ	127	117	105	86	74	117	100	105	90	100	1.07	0.49	
หนองปลาไหล	206	164	150	180	110	165	101	152	93	101	2.08	1.85	
ประแสร์	322	295	275	279	95	274	93	254	86	92	1.14	2.50	
นฤปดินทรจินดา	338	295	281	279	95	300	102	285	97	102	3.47	1.00	
รวมภาคตะวันออก	1,662	1,515	1,420	1,267	84	1,467	97	1,373	91	97	14.85	7.42	
ภาคใต้													
แก่งกระจาน	900	710	645	557	78	487	69	422	59	65	12.26	0.00	
ปราณบุรี	490	391	373	304	78	238	61	220	56	59	3.72	0.29	
รัชชประภา*	6,144	5,639	4,287	3,997	71	3,542	63	2,191	39	51	9.32	4.91	
บางกลาง*	1,590	1,454	1,178	747	51	714	49	438	30	37	6.28	2.96	
รวมภาคใต้	9,124	8,194	6,484	5,604	68	4,981	61	3,271	40	50	31.58	8.16	
รวมทั้งประเทศ	80,100	70,926	47,389	49,120	69	58,029	82	34,491	49	73	497.91	232.40	

ต่ำกว่า 30 %

รวม 0 แห่ง

ตั้งแต่ 31 - 50%

รวม 1 แห่ง

ตั้งแต่ 51 - 80%

รวม 7 แห่ง

มากกว่า 80%

รวม 27 แห่ง

- **ปริมาณน้ำเก็บกักทั่วประเทศ** (อ่างเก็บน้ำขนาดใหญ่) ณ วันที่ 11 ตุลาคม
 - ปี 2565 มีน้ำ 58,029 ล้าน ลบ.ม. คิดเป็น 82%
 - ปี 2552 มีน้ำ 53,578 ล้าน ลบ.ม. คิดเป็น 77% **น้อยกว่า 2565** จำนวน 4,451 ล้าน ลบ.ม. (ปี 2552 ยังไม่มีเขื่อนแควน้อยบำรุงแดน)
 - ปี 2554 มีน้ำ 65,140 ล้าน ลบ.ม. คิดเป็น 93% **มากกว่าปี 2565** จำนวน 7,111 ล้าน ลบ.ม.
 - ปี 2561 มีน้ำ 56,815 ล้าน ลบ.ม. คิดเป็น 80% **น้อยกว่า 2565** จำนวน 1,214 ล้าน ลบ.ม.
 - ปี 2564 มีน้ำ 49,120 ล้าน ลบ.ม. คิดเป็น 69% **น้อยกว่าปี 2565** จำนวน 8,909 ล้าน ลบ.ม.
- **ปริมาณน้ำเก็บกักในกลุ่มเจ้าพระยา** (4 เขื่อนหลัก) ณ วันที่ 11 ตุลาคม
 - ปี 2565 มีน้ำ 19,880 ล้าน ลบ.ม. คิดเป็น 80%
 - ปี 2552 มีน้ำ 15,524 ล้าน ลบ.ม. คิดเป็น 65% **น้อยกว่าปี 2565** จำนวน 4,356 ล้าน ลบ.ม. (ปี 2552 ยังไม่มีเขื่อนแควน้อยบำรุงแดน)
 - ปี 2554 มีน้ำ 24,707 ล้าน ลบ.ม. คิดเป็น 100% **มากกว่าปี 2565** จำนวน 4,827 ล้านลบ.ม.
 - ปี 2561 มีน้ำ 18,766 ล้าน ลบ.ม. คิดเป็น 75% **น้อยกว่าปี 2565** จำนวน 1,114 ล้าน ลบ.ม.
 - ปี 2564 มีน้ำ 13,083 ล้าน ลบ.ม. คิดเป็น 53% **น้อยกว่าปี 2565** จำนวน 6,797 ล้าน ลบ.ม.

2.3 สภาพน้ำในอ่างเก็บน้ำ 4 เขื่อนหลักกลุ่มเจ้าพระยา (ข้อมูล วันที่ 11 ต.ค. 65)

สภาพน้ำในอ่างเก็บน้ำ ภูมิพล สิริกิติ์ แควน้อยฯ และป่าสักฯ วันที่ 11 ตุลาคม 2565

อ่างเก็บน้ำ	ปริมาณน้ำในอ่างฯ		ปริมาณน้ำใช้การได้		ปริมาณน้ำไหลลงอ่างฯ		ปริมาณน้ำระบาย		รับน้ำได้อีก
	ปริมาณน้ำ	% ความจุ	ปริมาณน้ำ	% ใช้การ	วันนี้	เมื่อวาน	วันนี้	เมื่อวาน	
ภูมิพล	11,218	83	7,418	77	78.38	72.37	0.00	0.00	2,244
สิริกิติ์	6,628	70	3,778	57	33.36	28.94	0.00	0.00	2,882
ภูมิพล+สิริกิติ์	17,846	78	11,196	69	111.74	101.31	0.00	0.00	5,126
แควน้อยฯ	949	101	906	101	17.66	19.00	12.96	12.96	0
ป่าสักชลสิทธิ์	1,085	113	1,082	113	73.45	75.12	77.83	77.80	0
รวมทั้งหมด	19,880	80	13,184	73	202.85	195.43	90.79	90.76	5,126

*หมายเหตุ : () คือ เกินความจุเก็บกักปกติ

(หน่วย : ล้าน ลบ.ม.)

2.4 สถานการณ์น้ำลุ่มน้ำเจ้าพระยา

แม่น้ำปิง ปริมาณน้ำไหลผ่านที่สถานี P.17 อ.บรรพตพิสัย จ.นครสวรรค์ วัดได้ 957.00 ลบ.ม./วินาที (เมื่อวาน 1,112 ลบ.ม./วินาที) ต่ำกว่าตลิ่ง 2.76 เมตร **มีแนวโน้มลดลง**

แม่น้ำน่าน ปริมาณน้ำไหลผ่านที่สถานี N.67 อ.ชุมแสง จ.นครสวรรค์ วัดได้ 1,367.00 ลบ.ม./วินาที (เมื่อวาน 1,369.00 ลบ.ม./วินาที) ต่ำกว่าตลิ่ง 0.43 เมตร **มีแนวโน้มลดลง**

แม่น้ำเจ้าพระยา ปริมาณน้ำไหลผ่านที่สถานี C.2 อ.เมืองนครสวรรค์ วัดได้ 3,054.00 ลบ.ม./วินาที (เมื่อวาน 3,094.00 ลบ.ม./วินาที) ต่ำกว่าตลิ่ง 0.42 เมตร **มีแนวโน้มลดลง** และมีปริมาณน้ำไหลผ่านท้ายเขื่อนเจ้าพระยา (C.13) ในอัตรา 3,164.00 ลบ.ม./วินาที (เมื่อวาน 3,113.00 ลบ.ม./วินาที) ไหลผ่านสถานีวัดน้ำ C.29A อ.บางไทร มีปริมาณน้ำไหลผ่านเฉลี่ย 3,090.00 ลบ.ม./วินาที (เมื่อวาน 3,197.00 ลบ.ม./วินาที)

แม่น้ำป่าสัก เขื่อนป่าสักชลสิทธิ์ ระบายน้ำ 900.82 ลบ.ม./วินาที (เมื่อวาน 900.45 ลบ.ม./วินาที) **มีแนวโน้มเพิ่มขึ้น**



2.5 สภาพน้ำในอ่างเก็บน้ำขนาดกลาง (ข้อมูล วันที่ 11 ต.ค. 65)

ข้อมูลวันที่ 11 ตุลาคม 2565																			
สรุปอ่างขนาดกลางที่มีปริมาตรในช่วง <=30 % 31 - 50 % >50-80% >80 - 100 % และ >100 %																			
<=30 %				31 - 50 %				>50-80%				>80 - 100 %				>100 %			
ภาค	จำนวน	สขป.	จำนวน	ภาค	จำนวน	สขป.	จำนวน	ภาค	จำนวน	สขป.	จำนวน	ภาค	จำนวน	สขป.	จำนวน	ภาค	จำนวน	สขป.	จำนวน
เหนือ	0	1	0	เหนือ	0	1	0	เหนือ	6	1	3	เหนือ	41	1	1	เหนือ	28	1	11
		2	0			2	0			2	1			2	34			2	4
		3	0			3	0			3	0			3	2			3	3
		4	0			4	0			4	2			4	4			4	10
ตะวันออก เฉียงเหนือ	1	5	1	ตะวันออก เฉียงเหนือ	7	5	3	ตะวันออก เฉียงเหนือ	35	5	19	ตะวันออก เฉียงเหนือ	73	5	19	ตะวันออก เฉียงเหนือ	102	5	11
		6	0			6	0			6	6			6	14			6	32
		7	0			7	4			7	7			7	31			7	5
		8	0			8	0			8	3			8	9			8	54
ตะวันออก	1	9	1	ตะวันออก	0	9	0	ตะวันออก	3	9	3	ตะวันออก	20	9	20	ตะวันออก	27	9	27
กลาง	0	10	0	กลาง	0	10	0	กลาง	1	10	1	กลาง	9	10	7	กลาง	12	10	11
		11	0			11	0			11	0			11	0			11	0
		12	0			12	0			12	0			12	2			12	1
ตะวันตก	0	13	0	ตะวันตก	0	13	0	ตะวันตก	2	13	2	ตะวันตก	3	13	3	ตะวันตก	2	13	2
ใต้	1	14	0	ใต้	7	14	1	ใต้	17	14	9	ใต้	12	14	6	ใต้	2	14	1
		15	1			15	2			15	3			15	6			15	1
		16	0			16	4			16	4			16	0			16	0
		17	0			17	0			17	1			17	0			17	0
รวม	3	รวม	3	รวม	14	รวม	14	รวม	64	รวม	64	รวม	158	รวม	158	รวม	173	รวม	173

รวมทั้งหมด 412 แห่ง

3. การเพาะปลูก (ข้อมูล ณ วันที่ 5 ต.ค. 65)

- **การเพาะปลูกข้าวนาปี 2565**
 - ทั้งประเทศ แผนเพาะปลูก 16.83 ล้านไร่ **เพาะปลูกแล้ว 15.63 ล้านไร่** คิดเป็นร้อยละ 93 ของแผนฯ
 - กลุ่มน้ำเจ้าพระยา แผนเพาะปลูก 8.05 ล้านไร่ **เพาะปลูก 7.42 ล้านไร่** คิดเป็นร้อยละ 92 ของแผนฯ
 - กลุ่มน้ำแม่กลอง แผนเพาะปลูก 0.89 ล้านไร่ **เพาะปลูก 0.87 ล้านไร่** คิดเป็นร้อยละ 98 ของแผนฯ

4. วิเคราะห์สถานการณ์

4.1 คาดการณ์ปริมาณฝนจากแบบจำลองบรรยากาศ กรมอุตุนิยมวิทยา (3 วันล่วงหน้า)

- วันที่ 11 ต.ค. 65 (11 ต.ค. 65 เวลา 07.00 น. – 12 ต.ค. 65 เวลา 07.00 น.) มีฝนตกปานกลาง (10.1-35.0 มม.) บริเวณพื้นที่ ภาคตะวันตก ภาคใต้ และพื้นที่ จ.ตาก จ.แม่ฮ่องสอน จ.เชียงใหม่ จ.เชียงราย จ.ลำพูน จ.แพร่ จ.น่าน จ.พะเยา จ.กำแพงเพชร จ.นครราชสีมา จ.นครสวรรค์ จ.สระบุรี จ.พระนครศรีอยุธยา จ.ปทุมธานี จ.นครปฐม จ.สมุทรปราการ จ.สมุทรสาคร จ.สระแก้ว จ.ตราด จ.จันทบุรี จ.ระยอง จ.ชลบุรี มีฝนตกหนัก (35.1 – 90.0 มม.) บริเวณพื้นที่ ภาคตะวันตก และพื้นที่ จ.ลำปาง จ.อุทัยธานี จ.สุพรรณบุรี จ.สมุทรสงคราม จ.ระนอง จ.พังงา จ.สุราษฎร์ธานี จ.นครศรีธรรมราช และจ.นราธิวาส มีฝนตกหนักมาก (มากกว่า 90.0 มม.) บริเวณพื้นที่ จ.ราชบุรี

- วันที่ 12 ต.ค. 65 (12 ต.ค. 65 เวลา 07.00 น. – 13 ต.ค. 65 เวลา 07.00 น.) มีฝนตกปานกลาง (10.1-35.0 มม.) บริเวณพื้นที่ ภาคใต้ และพื้นที่ จ.ประจวบคีรีขันธ์ มีฝนตกหนัก (35.1 – 90.0 มม.) บริเวณพื้นที่ จ.ชุมพร จ.ระนอง จ.นครศรีธรรมราช จ.สงขลา จ.ปัตตานี จ.ยะลา และจ.นราธิวาส มีฝนตกหนักมาก (มากกว่า 90.0 มม.) บริเวณพื้นที่ จ.สุราษฎร์ธานี

- วันที่ 13 ต.ค. 65 (13 ต.ค. 65 เวลา 07.00 น. – 14 ต.ค. 65 เวลา 07.00 น.) มีฝนตกปานกลาง (10.1-35.0 มม.) บริเวณพื้นที่ ภาคใต้ และพื้นที่ จ.ตาก จ.แม่ฮ่องสอน และจ.กาญจนบุรี มีฝนตกหนัก (35.1 – 90.0 มม.) บริเวณพื้นที่ จ.ระนอง จ.สุราษฎร์ธานี และจ.นครศรีธรรมราช

4.2 คาดการณ์ปริมาณน้ำ (วันที่ 12 ต.ค. 65)

คาดการณ์ปริมาณน้ำไหลผ่านลุ่มน้ำปิงที่สถานี P.17 อ.บรรพตพิสัย จ.นครสวรรค์ จะมีปริมาณน้ำไหลผ่าน 802.00 ลบ.ม./วินาที **มีแนวโน้มลดลง** ลุ่มน้ำน่านที่สถานี N.67 อ.ชุมแสง จ.นครสวรรค์ จะมีปริมาณน้ำไหลผ่าน 1,365.00 ลบ.ม./วินาที **มีแนวโน้มลดลง** โดยจะทำให้ในลุ่มน้ำเจ้าพระยาที่สถานี C.2 อ.เมืองนครสวรรค์ จ.นครสวรรค์ จะมีปริมาณน้ำไหลผ่าน 3,030.00 ลบ.ม./วินาที **มีแนวโน้มลดลง**

5. สถานการณ์อุทกภัย

จังหวัดที่เข้าสู่ภาวะปกติ 21 จังหวัด ได้แก่ จังหวัดแม่ฮ่องสอน น่าน ลำพูน พะเยา ลำปาง เชียงราย อุดรดิตถ์ ตาก อุดรธานี เลย หนองคาย นครนายก จันทบุรี ชลบุรี ระยอง ตราด สระแก้ว สมุทรปราการ ระนอง ภูเก็ต และสตูล

จังหวัดที่ประสบอุทกภัย 31 จังหวัด ได้แก่ จังหวัดเชียงใหม่ พิจิตร พิษณุโลก นครสวรรค์ สุโขทัย กำแพงเพชร หนองบัวลำภู ชัยภูมิ ขอนแก่น ร้อยเอ็ด มหาสารคาม ยโสธร อุบลราชธานี นครราชสีมา ศรีสะเกษ สุรินทร์ บุรีรัมย์ ฉะเชิงเทรา ปราจีนบุรี ลพบุรี เพชรบูรณ์ สระบุรี ปทุมธานี พระนครศรีอยุธยา อ่างทอง สิงห์บุรี ชัยนาท อุทัยธานี สุพรรณบุรี นครปฐม และกาญจนบุรี

ที่	สขป.	ลุ่มน้ำ	จังหวัด	อำเภอ (จำนวน)	รายชื่ออำเภอ	จุดประสบภัย			พื้นที่ประสบภัย	
						น้ำล้นตลิ่ง	ลำน้ำที่น้ำล้นตลิ่ง	น้ำท่วมขัง	ไร่	ครัวเรือน
1	สขป.1	ปัง	เชียงใหม่	2	สารภี เมือง			✓		
2	สขป.3	น่าน	พิจิตร	5	ดงเจริญ โทษะลง บางมูลนาก สามง่าม เมือง	✓		✓	1,338	519
3	สขป.3	น่าน	พิษณุโลก	3	พรหมพิราม	✓		✓	10,773	1,782
4	สขป.3	เจ้าพระยา	นครสวรรค์	1	ตาคลี	✓	คลองชัยนาท -ป่าสัก		1,000	50
5	สขป.4	ยม	สุโขทัย	4	ศรีสังขาลัย บ้านด่านลานหอย สวรรคโลก เมือง	✓		✓		
6	สขป.4	ปัง	กำแพงเพชร	1	พรานกระต่าย		คลองแม่ระกา	✓		
7	สขป.5	ชี	หนองบัวลำภู	3	เมือง โนนสีห์ ศรีบุญเรือง	✓	ลำทะแยง		21,902	
8	สขป.6	ชี	ชัยภูมิ	13	คอนสาร เมือง ภูเขียว เกษตรสมบูรณ์ บ้านแท่น คอนสวรรค์ จตุรัส เนินสง่า บ้านเขว้า หนองบัวแดง บ้านหนองจรนงค์ บัวระเหว กักตุนชุมพล	✓	แม่น้ำชี ลำปะทาว	✓	37,546	2,380
9	สขป.6	ชี	ขอนแก่น	17	ชุมแพ ภูผาม่าน เมือง หนองเรือ แวงใหญ่ แวงน้อย มีดงจาศรี โกลโพนชัย ขนบท บ้านไผ่ บ้านแฮด พล อุบลรัตน์ ภูเวียง หนองนาคำ พระยืน น้ำพอง	✓	แม่น้ำชี ลำน้ำพอง แม่น้ำเชิญ	✓	97,855	
10	สขป.6	ชี	ร้อยเอ็ด	15	เสลภูมิ โพธิ์ชัย เชียงขวัญ พุ่งเขาสถาง อรัญบุรี จันทหาร โพนทราย อาจสามารถ สุวรรณภูมิ พนมไพร เกษตรวิสัย หนองฮี โนนทอง เมือง เขยวดี	✓	แม่น้ำชี	✓	174,212	
11	สขป.6	ชี	มหาสารคาม	4	เมือง กันทรวิชัย โกสุมพิสัย วาปีปทุม	✓	แม่น้ำชี	✓	15,180	
12	สขป.7	ชี	ยโสธร	7	เมืองยโสธร มหาชนะชัย ค้อวัง ทรายมูล คำเขื่อนแก้ว ป่าดิว กุดชุม	✓	แม่น้ำชี	✓	39,397	
13	สขป.7	มูล	อุบลราชธานี	18	เมือง วารินชำราบ เขื่องใน คอนมถแดง คาลมุน สว่างวีระวงศ์ สำโรง เดชอุดม พงษ์ศรีอุดม น้ำขุ่น ตระการพิชผล นาเขีย ม่วงสามสิบ น้ำยืน เหล่าเสือโก้ก นาหวาย พิบูลมังสาหาร สิรินคร	✓	ลำน้ำมูลใหญ่ ลำเซบก แม่น้ำมูล	✓	118,241	
14	สขป.8	มูล	นครราชสีมา	6	เมืองยาง จักราช พิมาย สูงเนิน ขามทะเลสอ เมือง	✓	แม่น้ำมูล ลำจักราช ลำเชียงไกร	✓	56,592	
15	สขป.8	มูล	ศรีสะเกษ	14	เมือง ยางชุมน้อย กันทรารมย์ ขุขันธ์ ปรังค์ภู อุทุมพรพิสัย ห้วยทับทัน ภูสิงห์ วังหิน ปึงบูรพ์ ขุนหาญ วาปีไศล ศิลาแลด โพธิ์ศรีสุวรรณ	✓	แม่น้ำมูล ห้วยทับทัน ห้วยสำราญ		233,050	
16	สขป.8	มูล	สุรินทร์	3	รัตนบุรี จอมพระ ท่าขุม	✓	แม่น้ำมูล ลำชี ห้วยแสง		39,203	
17	สขป.8	มูล	บุรีรัมย์	2	ปะคำ นางรอง		ลำสายมาศ	✓	10,500	
18	สขป.9	บางปะกง	ฉะเชิงเทรา	1	แปลงยาว	✓				
19	สขป.9	บางปะกง	ปราจีนบุรี	1	กบินทร์บุรี	✓	แม่น้ำปราจีนบุรี			39
20	สขป.10	ป่าสัก	ลพบุรี	3	โคกสำโรง บ้านหมี่ เมือง			✓	3,000	6,497
21	สขป.10	ป่าสัก	เพชรบูรณ์	3	เมือง วิเชียรบุรี หล่มสัก	✓	แม่น้ำป่าสัก		4,100	1,040
22	สขป.10	ป่าสัก	สระบุรี	7	เฉลิมพระเกียรติ วัฒนางค์ทอง หนองโดน มวกเหล็ก เสาไห้ หนองแค	✓	แม่น้ำป่าสัก		355	93
23	สขป.11	เจ้าพระยา	ปทุมธานี	2	ธัญบุรี ลำลูกกา	✓	คลองหกวาสายล่าง	✓		250
24	สขป.12	เจ้าพระยา	พระนครศรีอยุธยา	10	บางบาล เสนา ผักไห่ ท่าเรือ วังน้อย นครหลวง อุทัย บางปะอิน บางไทร พระนครศรีอยุธยา	✓	แม่น้ำน้อย คลองโผงเผง แม่น้ำเจ้าพระยา	✓	4,940	8,407
25	สขป.12	เจ้าพระยา	อ่างทอง	4	วิเศษชัยชาญ ป่าโมก เมือง ไชโย	✓	แม่น้ำน้อย แม่น้ำเจ้าพระยา	✓	5,199	
26	สขป.12	เจ้าพระยา	สิงห์บุรี	4	อินทร์บุรี เมือง พรหมบุรี ท่าช้าง	✓	แม่น้ำเจ้าพระยา		3,000	13,309
27	สขป.12	เจ้าพระยา	ชัยนาท	5	เมือง วัดสิงห์ มโนรมย์ หินคา สรรพพยา	✓	แม่น้ำเจ้าพระยา		7,861	9,622
28	สขป.12	สะแกกรัง	อุทัยธานี	6	เมือง ท้าหินสว่างอารมณ์ หนองขาหย่าง สามโก้ หนองฉาง	✓	แม่น้ำสะแกกรัง		6,520	2,693
29	สขป.12	ท่าจีน	สุพรรณบุรี	6	อู่ทอง บางปะสาม ส่องพี่น้อง เมือง เดิมบางนางบวช สามชุก	✓	คลองระบายน้อย ส่องพี่น้อง	✓	106,538	13,092
30	สขป.13	ท่าจีน	นครปฐม	2	นครชัยศรี บางเลน	✓	แม่น้ำท่าจีน		24,450	
31	สขป.13	แม่กลอง	กาญจนบุรี	1	ปอพลาย	✓	ลำตะเพิน			
รวม				173		27		18	1,017,553	64,972