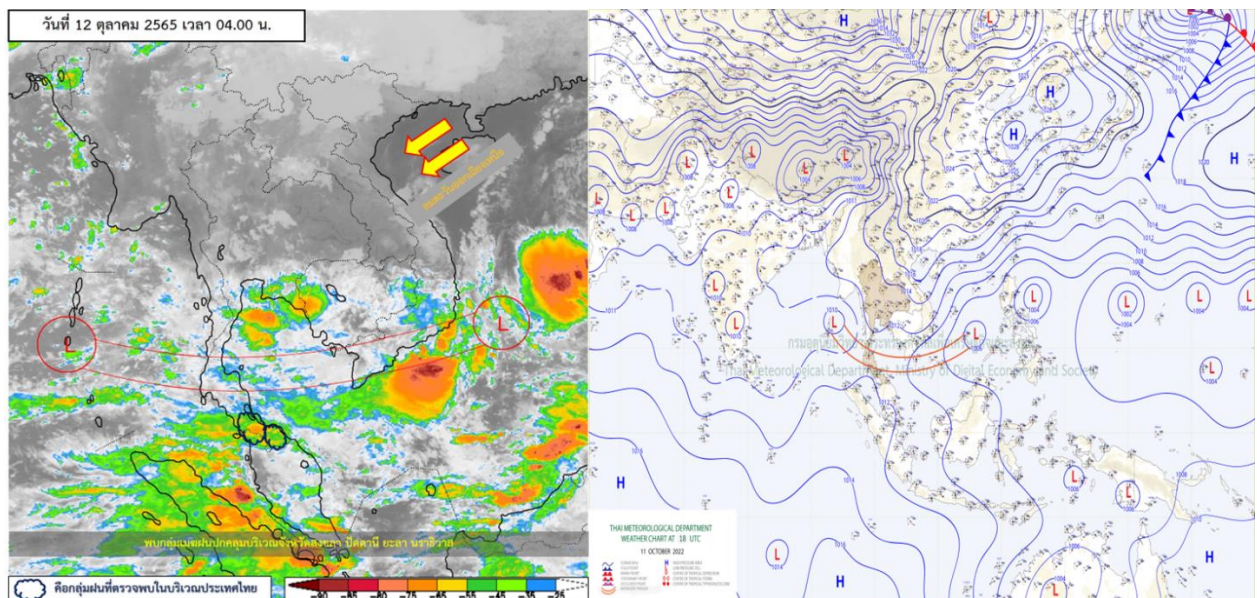




รายงานสรุปศูนย์ปฏิบัติการน้ำอัจฉริยะ
เรื่อง สถานการณ์น้ำและการเฝ้าระวัง
ประจำวันพุธที่ 12 ตุลาคม พ.ศ. 2565

1. สภาพอากาศและปริมาณฝน

1.1 สภาพอากาศ (กรมอุตุนิยมวิทยา)



บริเวณความกดอากาศสูงหรือมวลอากาศเย็นกำลังปานกลางจากประเทศจีนปกคลุมประเทศไทยตอนบน ทำให้บริเวณประเทศไทยตอนบนมีอุณหภูมิลดลงเล็กน้อย กับมีลมแรงในภาคตะวันออกเฉียงเหนือ ในขณะที่ร่องมรสุมพาดผ่านบริเวณภาคใต้ตอนกลาง ทำให้ภาคใต้ฝั่งตะวันออกมีฝนตกหนักบางแห่ง

1.2 สภาพฝน

ปริมาณฝนสูงสุด 5 อันดับ จากสำนักงานทรัพยากรน้ำแห่งชาติ เวลา 07.00 น. วันที่ 11 ต.ค. 65 ถึงเวลา 07.00 น. วันที่ 12 ต.ค. 65

1. อ.แวง จ.นราธิวาส	วัดปริมาณฝนได้	109.6	มม.
2. อ.เกาะสีชัง จ.ชลบุรี	วัดปริมาณฝนได้	89.3	มม.
3. อ.เมืองระยอง จ.ระยอง	วัดปริมาณฝนได้	88.3	มม.
4. อ.ชะอำ จ.เพชรบุรี	วัดปริมาณฝนได้	81.5	มม.
5. อ.ท่ายาง จ.เพชรบุรี	วัดปริมาณฝนได้	66.6	มม.

2. สถานการณ์น้ำท่าและสภาพน้ำในอ่างเก็บน้ำ

2.1 สถานการณ์น้ำท่าในลุ่มน้ำต่าง ๆ (ข้อมูล วันที่ 12 ต.ค. 65 เวลา 06.00 น.)

แม่น้ำ	สถานี	ที่ตั้งสถานี	ที่ตั้ง	ความจุ	ระดับน้ำ	ปริมาณน้ำ		ต่ำ(-) สูง(+) กว่าตลิ่ง	อยู่ใน เกณฑ์	แนวโน้ม		
						วันนี้	เมื่อวาน					
			ม.	ม. ³ / วิ.	ม.	ม. ³ / วิ.	ม. ³ / วิ.					
1. ปิง	P.1	สะพานนารัฐ	อำเภอเมือง	จังหวัดเชียงใหม่	3.70	502	2.15	170.50	168.80	-1.55	ปกติ	เพิ่มขึ้น
	P.17	บ้านท่าจั่ว	อำเภอบรรพตพิสัย	จังหวัดนครสวรรค์	39.80	2,990	37.03	953.00	957.00	-2.77	ปกติ	ลดลง
2. แม่กวง	P.5	สะพานนารัฐ	อำเภอเมือง	จังหวัดเชียงใหม่	5.00	132	3.46	48.36	54.05	-1.54	ปกติ	ลดลง
3. น้ำลี้	P.76	บ้านแม่ฮ้อย	อำเภอลี้	จังหวัดลำพูน	5.40	210	2.95	57.00	51.00	-2.45	ปกติ	เพิ่มขึ้น
4. วัง	W.1C	สะพานเสตุวารีย์	อำเภอเมือง	จังหวัดลำปาง	5.20	651	0.26	5.70	21.74	-4.94	น้อย	ทรงตัว
	W.23	แม่น้ำวัง	อำเภอสางเภา	จังหวัดตาก	6.30	493	4.63	*	*	-1.67	มาก	เพิ่มขึ้น
	W.24	แม่น้ำวัง	อำเภอสางเภา	จังหวัดตาก	8.50	576	6.71	349.00	318.00	-1.79	มาก	เพิ่มขึ้น
	W.4A	บ้านวังหมื่น	อำเภอสางเภา	จังหวัดตาก	7.00	580	5.38	346.80	338.60	-1.62	ปกติ	เพิ่มขึ้น
5. ยม	Y.1C	สะพานบ้านน้ำโค้ง	อำเภอเมือง	จังหวัดแพร่	8.20	926	2.40	147.00	143.00	-5.80	ปกติ	เพิ่มขึ้น
	Y.4	สะพานตลาดธานี	อำเภอเมือง	จังหวัดสุโขทัย	8.15	510	4.70	171.80	109.10	-3.45	ปกติ	เพิ่มขึ้น
	Y.64	แม่น้ำยม	อำเภอบางระกำ	จังหวัดพิษณุโลก	6.40	352	9.76	771.60	765.60	3.36	ล้นตลิ่ง	เพิ่มขึ้น
ยม	Y.16	แม่น้ำยม	อำเภอบางระกำ	จังหวัดพิษณุโลก	7.30	239	10.73	*	*	3.43	ล้นตลิ่ง	ลดลง
6. น่าน	N.1	หน้าสำนักงานป่าไม้	อำเภอเมือง	จังหวัดน่าน	7.00	1,164	1.92	190.80	245.25	-5.08	ปกติ	ลดลง
	N.5A	สะพานเอกาทศรถ	อำเภอเมือง	จังหวัดพิษณุโลก	10.37	1,365	5.62	544.50	600.20	-4.75	ปกติ	ลดลง
	N.67	สะพานบ้านเกษไชโย	อำเภอชุมแสง	จังหวัดนครสวรรค์	28.30	1,579	27.86	1365.00	1367.00	-0.44	มาก	ลดลง
7. เข็ก	N.24A	แม่น้ำเข็ก	วังทอง	พิษณุโลก	11.50	329	6.34	78.05	94.34	-5.16	ปกติ	ลดลง
8. เจ้าพระยา	C.2	ค่ายจิรประวัติ	อำเภอเมือง	จังหวัดนครสวรรค์	25.70	3,295	25.27	3048.00	3054.00	-0.43	มาก	ลดลง
	C.13	ท้ายเขื่อนเจ้าพระยา	อำเภอสรรพยา	จังหวัดชัยนาท	16.34	2,690	17.36	3154.00	3164.00	1.02	ล้นตลิ่ง	ลดลง
	C.35	บ้านป้อม	อำเภอพระนครศรีอยุธยา	จังหวัดพระนครศรีอยุธยา	1155.00	4.36	1538.00	7.00	7.00	383.00	ล้นตลิ่ง	ทรงตัว
9. บางหลวง	C.36	บ้านบางหลวงโตด	อำเภอบางบาล	จังหวัดพระนครศรีอยุธยา	420.00	4.14	950.00	5.78	5.77	530.00	ล้นตลิ่ง	เพิ่มขึ้น
10. บางบาล	C.37	บ้านบางบาล	อำเภอบางบาล	จังหวัดพระนครศรีอยุธยา	135.00	2.75	284.00	5.76	5.77	149.00	ล้นตลิ่ง	ลดลง
11. ป่าสัก	S.3	แม่น้ำป่าสัก	อำเภอหล่มสัก	เพชรบูรณ์	85.00	9.20	30.65	9.29	9.73	-54.35	ล้นตลิ่ง	ลดลง
	S.42	แม่น้ำป่าสัก	วิเชียรบุรี	เพชรบูรณ์	11.00	284	11.44	312.60	316.00	0.44	ล้นตลิ่ง	ลดลง
	S.4B	แม่น้ำป่าสัก	เมืองเพชรบูรณ์	เพชรบูรณ์	9.20	190	9.29	192.30	233.20	0.09	ล้นตลิ่ง	ลดลง
	S.26	ท้ายเขื่อนพระรามหก	อำเภอท่าเรือ	จังหวัดพระนครศรีอยุธยา	7.20	657	9.74	1031.00	1038.00	2.54	ล้นตลิ่ง	ลดลง
12. มูล	M.7	สะพานเสรีประชาธิปไตย	อำเภอเมือง	จังหวัดอุบลราชธานี	7.00	2,300	11.51	5745.00	5735.00	4.51	ล้นตลิ่ง	เพิ่มขึ้น
	M.42	บ้านห้วยทับทัน	อำเภอห้วยทับทัน	จังหวัดศรีสะเกษ	8.30	124	10.00	285.00	306.40	1.70	ล้นตลิ่ง	ลดลง
	M.176	บ้านโนนศรีไศล	อำเภอกันทรารมย์	จังหวัดศรีสะเกษ	13.00	425	11.57	440.45	479.60	-1.43	ล้นตลิ่ง	ลดลง
	M.173	บ้านโนนสะอาด	อำเภอโขงเจียม	จังหวัดนครราชสีมา	7.60	290	7.13	177.20	179.60	-0.47	มาก	ลดลง
	M.184	บ้านซืม	อำเภอพิมาย	จังหวัดนครราชสีมา	5.30	132	6.02	203.00	198.50	0.72	ล้นตลิ่ง	เพิ่มขึ้น
	M.186	บ้านโนนคอย	อำเภอจักราช	จังหวัดนครราชสีมา	3.60	52	4.11	69.60	80.40	0.51	ล้นตลิ่ง	ลดลง
13. ลำเชียงไกร	M.188A	บ้านบัว	อำเภอโนนสูง	จังหวัดนครราชสีมา	4.90	70	5.54	96.76	99.70	0.64	ล้นตลิ่ง	ลดลง
14. ชี	E.20A	บ้านบ้านฟ้าหยาด	อำเภอทหะชะชัย	จังหวัดยโสธร	10.00	1,100	10.66	1568.00	1552.00	0.66	ล้นตลิ่ง	เพิ่มขึ้น
	E.23	บ้านค่าน	อำเภอเมือง	จังหวัดชัยภูมิ	9.00	144	9.01	144.50	156.33	0.01	ล้นตลิ่ง	ลดลง
15. ลำน้ำพอง	E.29A	บ้านผานกแก้ว	อำเภอภูกระดึง	จังหวัดเลย	10.50	242	3.32	17.56	29.68	-7.18	น้อย	ลดลง
16. ลำน้ำตั้ง	E.92	บ้านท่างาม	อำเภอเสลภูมิ	จังหวัดร้อยเอ็ด	8.80	176	5.42	40.67	53.15	-3.38	ปกติ	ลดลง
17. ลำปะทาว	E.6C	บ้านคาคโดน	อำเภอเมือง	จังหวัดชัยภูมิ	5.50	46	3.37	13.59	16.99	-2.13	ปกติ	ลดลง
18. ลำน้ำเชิญ	E.85	บ้านโนนหัน	อำเภอชุมแพ	จังหวัดชัยภูมิ	5.20	44	5.10	32.00	32.00	-0.10	มาก	ทรงตัว
19. ปราจีนบุรี	Kgt.3	กบินทร์บุรี	อำเภอกบินทร์บุรี	ปราจีนบุรี	8.79	492	9.91	692.20	717.00	1.12	ล้นตลิ่ง	ลดลง
20. เพชรบุรี	B.9	บ้านสาระเห็ด	อำเภอท่ายาง	จังหวัดเพชรบุรี	6.60	355	2.72	38.40	30.60	-3.88	น้อย	เพิ่มขึ้น
	B.6A	สะพานท่าเกวียน	อำเภอแก่งกระจาน	จังหวัดเพชรบุรี	6.00	260	1.67	82.95	7.95	-4.33	ปกติ	เพิ่มขึ้น
	B.15	สะพานเทศบาล	อำเภอเมือง	จังหวัดเพชรบุรี	5.40	180	3.62	90.80	68.70	-1.78	ปกติ	เพิ่มขึ้น
21. ทะเลสาบสงขลา	X.44	คลองอู่ตะเภา	อำเภอหาดใหญ่	จังหวัดสงขลา	7.40	533	1.45	54.00	64.00	-5.95	น้อย	ลดลง
	X.170	บ้านคลองลำ	อำเภอศรีนครินทร์	จังหวัดพัทลุง	25.20	374	20.97	11.10	14.00	-4.23	น้อย	ลดลง
22. ภาคใต้ฝั่งตะวันออก	X.180	สะพานเทศบาล	อำเภอเมือง	จังหวัดชุมพร	3.80	191	0.93	43.55	52.30	-2.87	ปกติ	ลดลง
	X.119A	สะพานสันติ	อำเภอสุโขทัย	จังหวัดนราธิวาส	8.60	229	6.38	106.20	100.60	-2.22	ปกติ	เพิ่มขึ้น
	X.53A	คลองชุมพร	อำเภอเมือง	จังหวัดชุมพร	9.30	233	3.82	27.50	65.60	-5.48	น้อย	ลดลง
	X.212	คลองหลังสวน	อำเภอหลังสวน	จังหวัดชุมพร	6.00	1,100	0.33	103.00	198.75	-5.67	น้อย	ลดลง
23. ภาคใต้ฝั่งตะวันตก	X.234	บ้านป่าหมาก	อำเภอเมือง	จังหวัดตรัง	6.40	434	2.90	150.00	192.20	-3.50	ปกติ	ลดลง

2.2 สภาพน้ำเก็บกักในอ่างเก็บน้ำขนาดใหญ่ (ข้อมูล วันที่ 12 ต.ค. 65)

ภาค อ่างเก็บน้ำเขื่อน	ความจุ ที่ รนท. (ล้าน ม.³)	ความจุ ที่ รนท. (ล้าน ม.³)	ความจุ ใช้การ (ล้าน ม.³)	ณ วันที่								ปริมาณน้ำ ไหลลง วันนี้ (ล้าน ม.³)	ปริมาณน้ำ ระบาย วันนี้ (ล้าน ม.³)
				ปี 2564		ปี 2565							
				ปริมาตร (ล้าน ม.³)	% รณท.	ปริมาตร (ล้าน ม.³)	% รณท.	ปริมาตรใช้การ (ล้าน ม.³)	% รณท.	% ใช้การ			
ภาคเหนือ													
ภูมิพล*	13,462	13,462	9,662	7,045	52	11,319	84	7,519	56	78	101.83	0.00	
สิริกิติ์*	10,508	9,510	6,660	4,314	45	6,661	70	3,811	40	57	33.44	0.00	
แม่จันตมบурณชล	323	265	253	101	38	252	95	240	90	95	2.76	0.43	
แม่กวางอุดมธารา	295	263	249	63	24	231	88	217	83	87	1.57	0.41	
กัวลม	106	106	103	81	76	98	92	94	89	92	4.01	2.77	
กัวคองหมา	209	170	164	109	64	188	111	182	107	111	3.21	1.17	
แควน้อยยบ่ารุงแดน	1,080	939	896	905	96	951	101	908	97	101	15.62	12.96	
แม่มอก	110	110	94	112	102	112	102	96	88	102	0.95	1.50	
รวมภาคเหนือ	26,093	24,825	18,080	12,729	51	19,812	80	13,067	53	72	163.39	19.23	
ภาคตะวันออกเฉียงเหนือ													
ห้วยหลวง	136	136	129	78	58	131	97	125	92	97	0.00	0.28	
น้ำอูน	780	520	475	290	56	413	79	368	71	77	0.75	1.18	
น้ำพุง*	200	165	157	86	52	85	52	77	47	49	0.22	0.28	
จุฬารัตน์*	181	164	127	156	95	155	95	118	72	93	1.36	0.71	
อุบลรัตน์*	4,640	2,431	1,850	2,236	92	3,218	132	2,637	108	143	76.24	54.00	
ลำปาว	2,450	1,980	1,880	1,008	51	1,822	92	1,722	87	92	6.42	2.37	
ลำตะคอง	445	314	292	269	85	358	114	335	107	115	4.87	0.91	
ลำพระเพลิง	242	155	154	132	85	151	97	149	96	97	3.25	2.58	
มูลบน	350	141	134	134	95	142	100	135	95	100	1.86	0.70	
ลำแซะ	325	275	268	247	90	265	96	258	94	96	3.80	0.03	
ลำนางรอง	197	121	118	102	84	125	103	122	100	103	3.65	1.73	
สิรินธร*	1,966	1,966	1,135	1,573	80	1,859	95	1,028	52	91	0.00	8.49	
รวมภาค ตอน.	11,911	8,368	6,718	6,310	75	8,724	104	7,073	85	105	102.40	73.27	
ภาคกลาง													
ป่าสักชลสิทธิ์	960	960	957	867	90	1,065	111	1,062	111	111	58.14	76.05	
ทับเสลา	190	160	143	154	96	169	106	152	95	106	4.65	5.97	
กระเสียว	390	299	259	289	97	320	107	280	94	108	8.38	6.00	
รวมภาคกลาง	1,540	1,419	1,359	1,310	92	1,554	110	1,494	105	110	71.17	88.01	
ภาคตะวันตก													
ศรีนครินทร์*	18,770	17,745	7,480	14,768	83	15,496	87	5,231	29	70	86.38	2.33	
วชิราลงกรณ*	11,000	8,860	5,848	7,250	82	6,235	70	3,223	36	55	15.32	4.97	
รวมภาคตะวันตก	29,770	26,605	13,328	22,017	83	21,731	82	8,454	32	63	101.70	7.30	
ภาคตะวันออก													
ขุนด่านปราการชล	225	224	219	218	97	224	100	219	98	100	0.95	0.04	
คลองสิียด	450	420	390	225	54	390	93	360	86	92	3.31	1.21	
บางพระ	127	117	105	87	75	117	100	105	90	100	0.26	0.50	
หนองปลาไหล	206	164	150	179	109	167	102	153	94	102	3.51	1.84	
ประแสร์	322	295	275	277	94	276	93	256	87	93	3.33	1.63	
นฤปดินทรจินดา	338	295	281	281	95	300	102	286	97	102	2.64	2.30	
รวมภาคตะวันออก	1,662	1,515	1,420	1,268	84	1,473	97	1,379	91	97	14.00	7.52	
ภาคใต้													
แก่งกระจาน	900	710	645	556	78	495	70	430	61	67	7.93	0.00	
ปราณบุรี	490	391	373	303	77	242	62	224	57	60	3.70	0.23	
รัชชประภา*	6,144	5,639	4,287	4,020	71	3,541	63	2,189	39	51	5.29	6.32	
บางกลาง*	1,590	1,454	1,178	742	51	715	49	439	30	37	4.47	3.29	
รวมภาคใต้	9,124	8,194	6,484	5,621	69	4,992	61	3,282	40	51	21.38	9.84	
รวมทั้งประเทศ	80,100	70,926	47,389	49,254	69	58,287	82	34,750	49	73	474.04	205.18	

ต่ำกว่า 30 %

รวม 0 แห่ง

ตั้งแต่ 31 - 50%

รวม 1 แห่ง

ตั้งแต่ 51 - 80%

รวม 7 แห่ง

มากกว่า 80%

รวม 27 แห่ง

- **ปริมาณน้ำเก็บกักทั่วประเทศ** (อ่างเก็บน้ำขนาดใหญ่) ณ วันที่ 12 ตุลาคม
 - ปี 2565 มีน้ำ 58,287 ล้าน ลบ.ม. คิดเป็น 82%
 - ปี 2552 มีน้ำ 53,705 ล้าน ลบ.ม. คิดเป็น 77% **น้อยกว่า 2565** จำนวน 4,582 ล้าน ลบ.ม. (ปี 2552 ยังไม่มีเขื่อนแควน้อยบำรุงแดน)
 - ปี 2554 มีน้ำ 65,186 ล้าน ลบ.ม. คิดเป็น 93% **มากกว่าปี 2565** จำนวน 6,899 ล้าน ลบ.ม.
 - ปี 2561 มีน้ำ 56,845 ล้าน ลบ.ม. คิดเป็น 80% **น้อยกว่า 2565** จำนวน 1,442 ล้าน ลบ.ม.
 - ปี 2564 มีน้ำ 49,254 ล้าน ลบ.ม. คิดเป็น 69% **น้อยกว่าปี 2565** จำนวน 9,033 ล้าน ลบ.ม.
- **ปริมาณน้ำเก็บกักในกลุ่มเจ้าพระยา** (4 เขื่อนหลัก) ณ วันที่ 12 ตุลาคม
 - ปี 2565 มีน้ำ 19,996 ล้าน ลบ.ม. คิดเป็น 80%
 - ปี 2552 มีน้ำ 15,579 ล้าน ลบ.ม. คิดเป็น 65% **น้อยกว่าปี 2565** จำนวน 4,417 ล้าน ลบ.ม. (ปี 2552 ยังไม่มีเขื่อนแควน้อยบำรุงแดน)
 - ปี 2554 มีน้ำ 24,698 ล้าน ลบ.ม. คิดเป็น 100% **มากกว่าปี 2565** จำนวน 4,702 ล้านลบ.ม.
 - ปี 2561 มีน้ำ 18,806 ล้าน ลบ.ม. คิดเป็น 76% **น้อยกว่าปี 2565** จำนวน 1,190 ล้าน ลบ.ม.
 - ปี 2564 มีน้ำ 13,131 ล้าน ลบ.ม. คิดเป็น 53% **น้อยกว่าปี 2565** จำนวน 6,865 ล้าน ลบ.ม.

2.3 สภาพน้ำในอ่างเก็บน้ำ 4 เขื่อนหลักกลุ่มเจ้าพระยา (ข้อมูล วันที่ 12 ต.ค. 65)

สภาพน้ำในอ่างเก็บน้ำ ภูมิพล สิริกิติ์ แควน้อยฯ และป่าสักฯ วันที่ 12 ตุลาคม 2565

อ่างเก็บน้ำ	ปริมาณน้ำในอ่างฯ		ปริมาณน้ำใช้การได้		ปริมาณน้ำไหลลงอ่างฯ		ปริมาณน้ำระบาย		รับน้ำได้อีก
	ปริมาณน้ำ	% ความจุ	ปริมาณน้ำ	% ใช้การ	วันนี้	เมื่อวาน	วันนี้	เมื่อวาน	
ภูมิพล	11,319	84	7,519	78	101.83	78.38	0.00	0.00	2,143
สิริกิติ์	6,661	70	3,811	57	33.44	33.36	0.00	0.00	2,849
ภูมิพล+สิริกิติ์	17,980	78	11,330	69	135.27	111.74	0.00	0.00	4,992
แควน้อยฯ	951	101	908	101	15.62	17.66	12.96	12.96	0
ป่าสักชลสิทธิ์	1,065	111	1,062	111	58.14	73.45	76.05	77.83	0
รวมทั้งหมด	19,996	80	13,300	73	209.03	202.85	89.01	90.79	4,992

*หมายเหตุ : () คือ เกินความจุเก็บกักปกติ

(หน่วย : ล้าน ลบ.ม.)

2.4 สถานการณ์น้ำลุ่มน้ำเจ้าพระยา

แม่น้ำปิง ปริมาณน้ำไหลผ่านที่สถานี P.17 อ.บรรพตพิสัย จ.นครสวรรค์ วัดได้ 953.00 ลบ.ม./วินาที (เมื่อวาน 957 ลบ.ม./วินาที) ต่ำกว่าตลิ่ง 2.77 เมตร **มีแนวโน้มลดลง**

แม่น้ำน่าน ปริมาณน้ำไหลผ่านที่สถานี N.67 อ.ชุมแสง จ.นครสวรรค์ วัดได้ 1,365.00 ลบ.ม./วินาที (เมื่อวาน 1,367.00 ลบ.ม./วินาที) ต่ำกว่าตลิ่ง 0.44 เมตร **มีแนวโน้มลดลง**

แม่น้ำเจ้าพระยา ปริมาณน้ำไหลผ่านที่สถานี C.2 อ.เมืองนครสวรรค์ วัดได้ 3,048.00 ลบ.ม./วินาที (เมื่อวาน 3,054.00 ลบ.ม./วินาที) ต่ำกว่าตลิ่ง 0.43 เมตร **มีแนวโน้มลดลง** และมีปริมาณน้ำไหลผ่านท้ายเขื่อนเจ้าพระยา (C.13) ในอัตรา 3,154.00 ลบ.ม./วินาที (เมื่อวาน 3,164.00 ลบ.ม./วินาที) ไหลผ่านสถานีวัดน้ำ C.29A อ.บางไทร มีปริมาณน้ำไหลผ่านเฉลี่ย 3,109.00 ลบ.ม./วินาที (เมื่อวาน 3,090.00 ลบ.ม./วินาที)

แม่น้ำป่าสัก เขื่อนป่าสักชลสิทธิ์ ระบายน้ำ 880.19 ลบ.ม./วินาที (เมื่อวาน 900.82 ลบ.ม./วินาที) **มีแนวโน้มลดลง**



2.5 สภาพน้ำในอ่างเก็บน้ำขนาดกลาง (ข้อมูล วันที่ 12 ต.ค. 65)

ข้อมูลวันที่ 12 ตุลาคม 2565																			
สรุปอ่างขนาดกลางที่มีปริมาตรในช่วง <=30 % 31 - 50 % >50-80% >80 - 100 % และ >100 %																			
<=30 %				31 - 50 %				>50-80%				>80 - 100 %				>100 %			
ภาค	จำนวน	สขป.	จำนวน	ภาค	จำนวน	สขป.	จำนวน	ภาค	จำนวน	สขป.	จำนวน	ภาค	จำนวน	สขป.	จำนวน	ภาค	จำนวน	สขป.	จำนวน
เหนือ	0	1	0	เหนือ	0	1	0	เหนือ	6	1	3	เหนือ	40	1	1	เหนือ	29	1	11
		2	0			2	0			2	1			2	33			2	5
		3	0			3	0			3	0			3	3			3	2
		4	0			4	0			4	2			4	3			4	11
ตะวันออก เฉียงเหนือ	1	5	1	ตะวันออก เฉียงเหนือ	6	5	3	ตะวันออก เฉียงเหนือ	37	5	19	ตะวันออก เฉียงเหนือ	78	5	21	ตะวันออก เฉียงเหนือ	96	5	9
		6	0			6	0			6	6			6	16			6	30
		7	0			7	3			7	9			7	30			7	5
		8	0			8	0			8	3			8	11			8	52
ตะวันออก	1	9	1	ตะวันออก	0	9	0	ตะวันออก	3	9	3	ตะวันออก	20	9	20	ตะวันออก	27	9	27
กลาง	0	10	0	กลาง	0	10	0	กลาง	1	10	1	กลาง	11	10	9	กลาง	10	10	9
		11	0			11	0			11	0			11	0			11	0
		12	0			12	0			12	0			12	2			12	1
ตะวันตก	0	13	0	ตะวันตก	0	13	0	ตะวันตก	2	13	2	ตะวันตก	3	13	3	ตะวันตก	2	13	2
ใต้	1	14	0	ใต้	7	14	1	ใต้	16	14	8	ใต้	11	14	5	ใต้	4	14	3
		15	1			15	2			15	3			15	6			15	1
		16	0			16	4			16	4			16	0			16	0
		17	0			17	0			17	1			17	0			17	0
รวม	3	รวม	3	รวม	13	รวม	13	รวม	65	รวม	65	รวม	163	รวม	163	รวม	168	รวม	168

รวมทั้งหมด 412 แห่ง

3. การเพาะปลูก (ข้อมูล ณ วันที่ 5 ต.ค. 65)

- **การเพาะปลูกข้าวนาปี 2565**
 - ทั้งประเทศ แผนเพาะปลูก 16.83 ล้านไร่ **เพาะปลูกแล้ว 15.63 ล้านไร่** คิดเป็นร้อยละ 93 ของแผนฯ
 - กลุ่มน้ำเจ้าพระยา แผนเพาะปลูก 8.05 ล้านไร่ **เพาะปลูก 7.42 ล้านไร่** คิดเป็นร้อยละ 92 ของแผนฯ
 - กลุ่มน้ำแม่กลอง แผนเพาะปลูก 0.89 ล้านไร่ **เพาะปลูก 0.87 ล้านไร่** คิดเป็นร้อยละ 98 ของแผนฯ

4. วิเคราะห์สถานการณ์

4.1 คาดการณ์ปริมาณฝนจากแบบจำลองบรรยากาศ กรมอุตุนิยมวิทยา (3 วันล่วงหน้า)

- วันที่ 12 ต.ค. 65 (12 ต.ค. 65 เวลา 07.00 น. – 13 ต.ค. 65 เวลา 07.00 น.) มีฝนตกปานกลาง (10.1-35.0 มม.) บริเวณพื้นที่ จ.ตาก จ.แม่ฮ่องสอน จ.เชียงใหม่ จ.เพชรบุรี จ.ประจวบคีรีขันธ์ จ.ระนอง และ จ.นครศรีธรรมราช มีฝนตกหนัก (35.1 – 90.0 มม.) บริเวณพื้นที่ จ.ชุมพร และ จ.สุราษฎร์ธานี

- วันที่ 13 ต.ค. 65 (13 ต.ค. 65 เวลา 07.00 น. – 14 ต.ค. 65 เวลา 07.00 น.) มีฝนตกปานกลาง (10.1-35.0 มม.) บริเวณพื้นที่ ภาคใต้ และพื้นที่ จ.ตาก จ.แม่ฮ่องสอน และ จ.เชียงใหม่ มีฝนตกหนัก (35.1 – 90.0 มม.) บริเวณพื้นที่ จ.ระนอง จ.สุราษฎร์ธานี จ.นครศรีธรรมราช และ จ.พัทลุง

- วันที่ 14 ต.ค. 65 (14 ต.ค. 65 เวลา 07.00 น. – 15 ต.ค. 65 เวลา 07.00 น.) มีฝนตกปานกลาง (10.1-35.0 มม.) บริเวณพื้นที่ ภาคใต้

4.2 คาดการณ์ปริมาณน้ำ (วันที่ 13 ต.ค. 65)

คาดการณ์ปริมาณน้ำไหลผ่านลุ่มน้ำปิงที่สถานี P.17 อ.บรรพตพิสัย จ.นครสวรรค์ จะมีปริมาณน้ำไหลผ่าน 976.00 ลบ.ม./วินาที **มีแนวโน้มเพิ่มขึ้น** ลุ่มน้ำ่านที่สถานี N.67 อ.ชุมแสง จ.นครสวรรค์ จะมีปริมาณน้ำไหลผ่าน 1,362.00 ลบ.ม./วินาที **มีแนวโน้มลดลง** โดยจะทำให้ในลุ่มน้ำเจ้าพระยาที่สถานี C.2 อ.เมืองนครสวรรค์ จ.นครสวรรค์ จะมีปริมาณน้ำไหลผ่าน 3,040.00 ลบ.ม./วินาที **มีแนวโน้มลดลง**



5. สถานการณ์อุทกภัย

จังหวัดที่เข้าสู่ภาวะปกติ 22 จังหวัด ได้แก่ จังหวัดแม่ฮ่องสอน เชียงใหม่ น่าน ลำพูน พะเยา ลำปาง เชียงราย อุตรดิตถ์ กำแพงเพชร ตาก อุตรธานี เลยหนองคาย นครนายก จันทบุรี ชลบุรี ตราด สระแก้ว สมุทรปราการ ระนอง ภูเก็ต และสตูล

จังหวัดที่ประสบอุทกภัย 30 จังหวัด ได้แก่ จังหวัดพิจิตร พิษณุโลก นครสวรรค์ สุโขทัย หนองบัวลำภู ชัยภูมิ ขอนแก่น ร้อยเอ็ด มหาสารคาม ยโสธร อุบลราชธานี นครราชสีมา ศรีสะเกษ สุรินทร์ บุรีรัมย์ ฉะเชิงเทรา ปราจีนบุรี ระยอง ลพบุรี เพชรบูรณ์ สระบุรี ปทุมธานี พระนครศรีอยุธยา อ่างทอง สิงห์บุรี ชัยนาท อุทัยธานี สุพรรณบุรี นครปฐม และกาญจนบุรี

ที่	สขป.	ลุ่มน้ำ	จังหวัด	อำเภอ (จำนวน)	รายชื่ออำเภอ	จุดประสบภัย			พื้นที่ประสบภัย	
						น้ำล้นตลิ่ง	ลำน้ำที่น้ำล้นตลิ่ง	น้ำท่วมขัง	ไร่	ครัวเรือน
1	สขป.3	น่าน	พิจิตร	5	คางเจริญ โพนทะ บางมูลนาก สามง่าม เมือง	✓		✓	1,338	519
2	สขป.3	น่าน	พิษณุโลก	3	พรหมพิราม บางระกำ วังทอง	✓		✓	10,773	1,782
3	สขป.3	เจ้าพระยา	นครสวรรค์	1	คาคิลี	✓	คลองชัยนาท -ป่าสัก		1,000	50
4	สขป.4	ยม	สุโขทัย	4	ศรีสัชฌาย์ บ้านด่านลานหอย สวรรคโลก เมือง	✓		✓		
5	สขป.5	ชี	หนองบัวลำภู	3	เมือง โนนสัง ศรีบุญเรือง	✓		ลำพระเนียง	21,902	
6	สขป.6	ชี	ชัยภูมิ	13	คอนสาร เมือง ภูเขียว เกษตรสมบูรณ์ บ้านแท่น คอนสวรรค์ จัตุรัส เนินสง่า บ้านเขว้า หนองบัวแดง บ้านหนองรงค์ บัวระเหว ภูคิงชุมพล	✓		แม่น้ำชี ลำปะทาว	37,546	2,380
7	สขป.6	ชี	ขอนแก่น	17	ชุมแพ ภูผาม่าน เมือง หนองเรือ แวงใหญ่ แวงน้อย มัญจาคีรี โคกโพธิ์ชัย ชนบท บ้านไผ่ บ้านแฮด พล อุบลรัตน์ ภูเวียง หนองนาคำ พระยืน น้ำพอง	✓	แม่น้ำชี ลำน้ำพอง แม่น้ำเชิญ	✓	97,855	
8	สขป.6	ชี	ร้อยเอ็ด	15	เสลภูมิ โพธิ์ชัย เชียงขวัญ พุ่งเตาหลวง ธวัชบุรี จันทหาร โพนทราย อาจสามารถ สุวรรณภูมิ หมนมไพร เกษตรวิสัย หนองฮี โพนทอง เมือง เมยวดี	✓	แม่น้ำชี	✓	174,212	
9	สขป.6	ชี	มหาสารคาม	4	เมือง กันทรวิชัย โกสุมพิสัย วาปีปทุม	✓	แม่น้ำชี	✓	15,180	
10	สขป.7	ชี	ยโสธร	7	เมืองยโสธร มหาชนะชัย ค้อวัง ทรายมูล คำเขื่อนแก้ว ป่าดิว กุดชุม	✓	แม่น้ำชี	✓	39,397	
11	สขป.7	มูล	อุบลราชธานี	18	เมือง วารินชำบาน เขื่องใน คอนมถแดง ศาลสม สว่างวีระวงศ์ สำโรง เดชอุดม พุ่ศรีอุดม น้ำขุ่น ตระการพิชผล นาเขย ม่วงสามสิบ น้ำยืน เสาไห้เอโก๊ก นาหวาย พิบูลมังสาหาร สิรินคร	✓	ลำโดมใหญ่ ลำเซบก แม่น้ำมูล	✓	118,241	
12	สขป.8	มูล	นครราชสีมา	6	เมืองยาง จักรราช พิมาย สูงเนิน ขามทะเลสอ เมือง	✓	แม่น้ำมูล ลำจักราช ลำเชียงไกร	✓	56,592	
13	สขป.8	มูล	ศรีสะเกษ	14	เมือง ยางชุมน้อย กันทรารมย์ ขุขันธ์ ปรางค์กู่ อุทุมพรพิสัย ห้วยทับทัน ภูสิงห์ วังหิน บึงบูรพ์ ขุนหาญ ราษีไศล ศิลาแลด โพธิ์ศรีสุวรรณ	✓	แม่น้ำมูล ห้วยทับทัน ห้วยสำราญ		233,050	
14	สขป.8	มูล	สุรินทร์	3	รัตนบุรี จอมพระ ท่าตม	✓	แม่น้ำมูล ลำชี ห้วยเสนง		39,203	
15	สขป.8	มูล	บุรีรัมย์	2	ปะคำ นางรอง		ลำปลายมาศ	✓	10,500	
16	สขป.9	บางปะกง	ฉะเชิงเทรา	1	แปลงยาว	✓				
17	สขป.9	บางปะกง	ปราจีนบุรี	1	กบินทร์บุรี	✓	แม่น้ำปราจีนบุรี			39
18	สขป.9	บางปะกง	ระยอง	2	เมืองระยอง บ้านฉาง			✓		
19	สขป.10	ป่าสัก	ลพบุรี	3	โคกสำโรง บ้านหมี่ เมือง			✓	3,000	6,497
20	สขป.10	ป่าสัก	เพชรบูรณ์	3	เมือง วิเชียรบุรี หล่มสัก	✓	แม่น้ำป่าสัก		4,100	1,040
21	สขป.10	ป่าสัก	สระบุรี	7	เฉลิมพระเกียรติ วังม่วง แ่งค้อย หนองโดน นวกเหล็ก เสาไห้ หนองแค	✓	แม่น้ำป่าสัก		655	93
22	สขป.11	เจ้าพระยา	ปทุมธานี	2	ธัญบุรี ลำลูกกา	✓	คลองหกวาสายล่าง	✓		250
23	สขป.12	เจ้าพระยา	พระนครศรีอยุธยา	10	บางบาล เสนา ผักไห่ ท่าเรือ วังน้อย นครหลวง อุทัย บางปะอิน บางไทร พระนครศรีอยุธยา	✓	แม่น้ำน้อย คลองโผงเผง แม่น้ำเจ้าพระยา	✓	4,940	8,407
24	สขป.12	เจ้าพระยา	อ่างทอง	4	วิเศษชัยชาญ ป่าโมก เมือง ไชโย	✓	แม่น้ำน้อย แม่น้ำเจ้าพระยา	✓	5,199	
25	สขป.12	เจ้าพระยา	สิงห์บุรี	4	อินทร์บุรี เมือง พรหมบุรี ท่าช้าง	✓	แม่น้ำเจ้าพระยา		3,000	13,309
26	สขป.12	เจ้าพระยา	ชัยนาท	5	เมือง วัดสิงห์ มโนรมย์ หินคา สรรพยา	✓	แม่น้ำเจ้าพระยา		7,861	9,622
27	สขป.12	สะแกกรัง	อุทัยธานี	6	เมือง ท้าหิน สว่างอารมณ์ หนองขาหย่าง ลานสัก หนองฉาง	✓	แม่น้ำสะแกกรัง		6,520	2,693
28	สขป.12	ท่าจีน	สุพรรณบุรี	6	อู่ทอง บางปะสามา สองพี่น้อง เมือง เดิมบางนางบวช สามชุก	✓	คลองระบายน้อย สองพี่น้อง	✓	106,538	13,092
29	สขป.13	ท่าจีน	นครปฐม	2	นครชัยศรี บางเลน	✓	แม่น้ำท่าจีน		24,450	
30	สขป.13	แม่กลอง	กาญจนบุรี	1	ปอพลาย	✓	ลำตะเพิน			
รวม				172		27		17	1,017,853	64,972