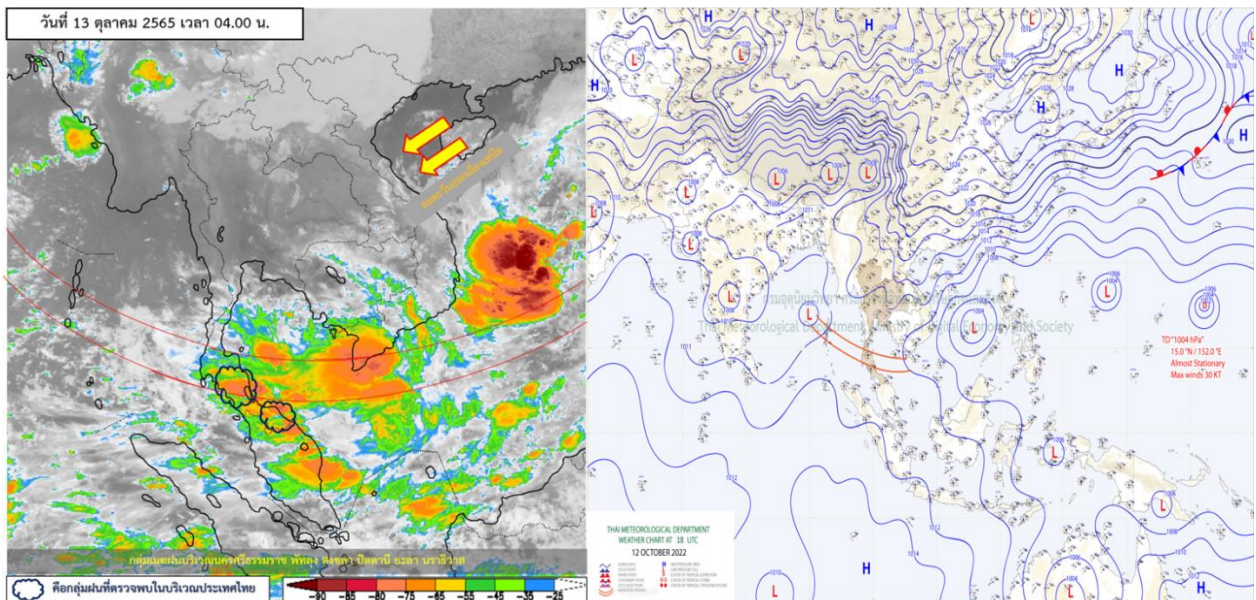




รายงานสรุปศูนย์ปฏิบัติการน้ำอัจฉริยะ  
เรื่อง สถานการณ์น้ำและการเฝ้าระวัง  
ประจำวันพฤหัสบดีที่ 13 ตุลาคม พ.ศ. 2565

## 1. สภาพอากาศและปริมาณฝน

### 1.1 สภาพอากาศ (กรมอุตุนิยมวิทยา)



บริเวณความกดอากาศสูงหรือมวลอากาศเย็นกำลังปานกลางจากประเทศจีนยังคงปกคลุมประเทศไทยตอนบนและทะเลจีนใต้ ลักษณะเช่นนี้ทำให้ภาคตะวันออกเฉียงเหนือ ภาคกลางรวมทั้งกรุงเทพมหานครและปริมณฑล และภาคตะวันออกมีฝนน้อย ส่วนภาคเหนือและ ภาคตะวันออกเฉียงเหนือยังคงมีอากาศเย็นในตอนเช้า ในขณะที่ร่องมรสุมพาดผ่านภาคใต้ตอนกลาง ทำให้ภาคใต้มีฝนตกต่อเนื่องและมีฝนตกหนักบางแห่งในระยะนี้

### 1.2 สภาพฝน

**ปริมาณฝนสูงสุด 5 อันดับ** จากสำนักงานทรัพยากรน้ำแห่งชาติ เวลา 07.00 น. วันที่ 12 ต.ค. 65 ถึงเวลา 07.00 น. วันที่ 13 ต.ค. 65

1. อ.สวนผึ้ง จ.ราชบุรี	วัดปริมาณฝนได้	62.5	มม.
2. อ.ไทรโยค จ.กาญจนบุรี	วัดปริมาณฝนได้	48.5	มม.
3. อ.ท่าฉาง จ.สุราษฎร์ธานี	วัดปริมาณฝนได้	46.0	มม.
4. อ.เคียนซา จ.สุราษฎร์ธานี	วัดปริมาณฝนได้	44.4	มม.
5. อ.ด่านมะขามเตี้ย จ.กาญจนบุรี	วัดปริมาณฝนได้	41.1	มม.

## 2. สถานการณ์น้ำท่าและสภาพน้ำในอ่างเก็บน้ำ

### 2.1 สถานการณ์น้ำท่าในลุ่มน้ำต่าง ๆ (ข้อมูล วันที่ 13 ต.ค. 65 เวลา 06.00 น.)

แม่น้ำ	สถานี	ที่ตั้งสถานี	ที่ตั้ง	ความจุ	ระดับน้ำ	ปริมาณน้ำ		ต่ำ(-) สูง(+) กว่าตลิ่ง	อยู่ใน เกณฑ์	แนวโน้ม		
						วันนี้	เมื่อวาน					
			ม.	ม. <sup>3</sup> / วิ.	ม.	ม. <sup>3</sup> / วิ.	ม. <sup>3</sup> / วิ.					
1. ปิง	P.1	สะพานนารัฐ	อำเภอเมือง	จังหวัดเชียงใหม่	3.70	502	0.00	0.00	170.50	-3.70	น้อย	ลดลง
	P.17	บ้านท่าจั่ว	อำเภอบรรพตพิสัย	จังหวัดนครสวรรค์	39.80	2,990	37.02	948.00	953.00	-2.78	ปกติ	ลดลง
2. แม่กวง	P.5	สะพานนารัฐ	อำเภอเมือง	จังหวัดเชียงใหม่	5.00	132	3.25	39.95	48.36	-1.75	ปกติ	ลดลง
3. น้ำลี้	P.76	บ้านแม่ฮ้อย	อำเภอสิเกา	จังหวัดลำพูน	5.40	210	2.64	41.50	57.00	-2.76	ปกติ	ลดลง
4. วัง	W.1C	สะพานเสตุวารีย์	อำเภอเมือง	จังหวัดลำปาง	5.20	651	0.00	0.00	5.70	-5.20	น้อย	ทรงตัว
	W.23	แม่น้ำวัง	อำเภอสางเภา	จังหวัดตาก	6.30	493	4.15	*	*	-2.15	มาก	เพิ่มขึ้น
	W.24	แม่น้ำวัง	อำเภอสางเภา	จังหวัดตาก	8.50	576	6.51	329.90	349.00	-1.99	มาก	เพิ่มขึ้น
	W.4A	บ้านวังหมื่น	อำเภอสางเภา	จังหวัดตาก	7.00	580	5.40	349.10	346.80	-1.60	มาก	เพิ่มขึ้น
5. ยม	Y.1C	สะพานบ้านน้ำโค้ง	อำเภอเมือง	จังหวัดแพร่	8.20	926	2.30	139.00	147.00	-5.90	ปกติ	ลดลง
	Y.4	สะพานตลาดธานี	อำเภอเมือง	จังหวัดสุโขทัย	8.15	510	5.09	245.70	171.80	-3.06	ปกติ	เพิ่มขึ้น
	Y.64	แม่น้ำยม	อำเภอบางระกำ	จังหวัดพิษณุโลก	6.40	352	9.80	777.70	771.60	3.40	ล้นตลิ่ง	เพิ่มขึ้น
ยม	Y.16	แม่น้ำยม	อำเภอบางระกำ	จังหวัดพิษณุโลก	7.30	239	10.77	*	*	3.47	ล้นตลิ่ง	ลดลง
6. น่าน	N.1	หน้าสำนักงานป่าไม้	อำเภอเมือง	จังหวัดน่าน	7.00	1,164	1.66	162.30	190.80	-5.34	น้อย	ลดลง
	N.5A	สะพานเอกาทศรถ	อำเภอเมือง	จังหวัดพิษณุโลก	10.37	1,365	5.22	489.50	544.50	-5.15	ปกติ	ลดลง
	N.67	สะพานบ้านเกอไชย	อำเภอชุมแสง	จังหวัดนครสวรรค์	28.30	1,579	27.84	1361.00	1365.00	-0.46	มาก	ลดลง
7. เข็ก	N.24A	แม่น้ำเข็ก	วังทอง	พิษณุโลก	11.50	329	5.98	70.19	78.05	-5.52	ปกติ	ลดลง
8. เจ้าพระยา	C.2	ค่ายจิรประวัติ	อำเภอเมือง	จังหวัดนครสวรรค์	25.70	3,295	25.29	3059.00	3048.00	-0.41	มาก	เพิ่มขึ้น
	C.13	ท้ายเขื่อนเจ้าพระยา	อำเภอสรรพยา	จังหวัดชัยนาท	16.34	2,690	17.39	3169.00	3154.00	1.05	ล้นตลิ่ง	เพิ่มขึ้น
	C.35	บ้านป้อม	อำเภอพระนครศรีอยุธยา	จังหวัดพระนครศรีอยุธยา	1155.00	4.36	1538.00	7.03	7.00	383.00	ล้นตลิ่ง	เพิ่มขึ้น
9. บางหลวง	C.36	บ้านบางหลวงโตด	อำเภอบางบาล	จังหวัดพระนครศรีอยุธยา	420.00	4.14	958.00	5.79	5.78	538.00	ล้นตลิ่ง	เพิ่มขึ้น
	C.37	บ้านบางบาล	อำเภอบางบาล	จังหวัดพระนครศรีอยุธยา	135.00	2.75	286.00	5.77	5.76	151.00	ล้นตลิ่ง	เพิ่มขึ้น
11. ป่าสัก	S.3	แม่น้ำป่าสัก	อำเภอทลิ่งสัก	เพชรบูรณ์	85.00	9.20	24.76	8.17	9.29	-60.24	มาก	ลดลง
	S.42	แม่น้ำป่าสัก	วิเชียรบุรี	เพชรบูรณ์	11.00	284	11.42	311.20	312.60	0.42	ล้นตลิ่ง	ลดลง
	S.4B	แม่น้ำป่าสัก	เมืองเพชรบูรณ์	เพชรบูรณ์	9.20	190	8.17	114.10	192.30	-1.03	มาก	ลดลง
	S.26	ท้ายเขื่อนพระรามหก	อำเภอท่าเรือ	จังหวัดพระนครศรีอยุธยา	7.20	657	9.72	1028.00	1031.00	2.52	ล้นตลิ่ง	ลดลง
	M.7	สะพานเสรีประชาธิปไตย	อำเภอเมือง	จังหวัดอุบลราชธานี	7.00	2,300	11.51	5745.00	5745.00	4.51	ล้นตลิ่ง	ทรงตัว
12. มูล	M.42	บ้านห้วยทับทัน	อำเภอห้วยทับทัน	จังหวัดศรีสะเกษ	8.30	124	9.82	258.80	285.00	1.52	ล้นตลิ่ง	ลดลง
	M.176	บ้านโนนศรีโคส	อำเภอกันทรารมย์	จังหวัดศรีสะเกษ	13.00	425	11.39	407.25	440.45	-1.61	มาก	ลดลง
	M.173	บ้านโนนสะอาด	อำเภอโขงเจียม	จังหวัดนครราชสีมา	7.60	290	7.12	174.80	177.20	-0.48	มาก	ลดลง
	M.184	บ้านซิม	อำเภอพิมาย	จังหวัดนครราชสีมา	5.30	132	6.02	203.00	203.00	0.72	ล้นตลิ่ง	ทรงตัว
	M.186	บ้านโนนคอย	อำเภอจักราช	จังหวัดนครราชสีมา	3.60	52	3.93	58.80	81.98	0.33	ล้นตลิ่ง	ลดลง
13. ลำเชียงไกร	M.188A	บ้านบัว	อำเภอโนนสูง	จังหวัดนครราชสีมา	4.90	70	5.49	94.31	96.76	0.59	ล้นตลิ่ง	ลดลง
14. ชี	E.20A	บ้านบ้านฟ้าหายาด	อำเภอทลิ่งสัก	จังหวัดชัยภูมิ	10.00	1,100	10.66	1473.53	1473.53	0.66	ล้นตลิ่ง	ทรงตัว
	E.23	บ้านค่าน	อำเภอเมือง	จังหวัดชัยภูมิ	9.00	144	8.75	134.20	144.50	-0.25	มาก	ลดลง
15. ลำน้ำพอง	E.29A	บ้านผานกแก้ว	อำเภอภูกระดึง	จังหวัดเลย	10.50	242	2.98	14.84	17.56	-7.52	น้อย	ลดลง
16. ลำน้ำยั้ง	E.92	บ้านท่างาม	อำเภอเสลภูมิ	จังหวัดร้อยเอ็ด	8.80	176	5.07	35.14	40.67	-3.73	ปกติ	ลดลง
17. ลำปะทาว	E.6C	บ้านตาโดน	อำเภอเมือง	จังหวัดชัยภูมิ	5.50	46	3.09	11.71	13.59	-2.41	ปกติ	ลดลง
18. ลำน้ำเชิญ	E.85	บ้านโนนหิน	อำเภอชุมแพ	จังหวัดชัยภูมิ	5.20	44	5.10	32.00	32.00	-0.10	มาก	ทรงตัว
19. ปราจีนบุรี	Kgt.3	กบินทร์บุรี	อำเภอกบินทร์บุรี	ปราจีนบุรี	8.79	492	9.77	661.40	692.20	0.98	ล้นตลิ่ง	ลดลง
20. เพชรบุรี	B.9	บ้านสาระเห็ด	อำเภอท่ายาง	จังหวัดเพชรบุรี	6.60	355	2.27	20.45	38.40	-4.33	น้อย	ลดลง
	B.6A	สะพานท่าเกวียน	อำเภอแก่งกระจาน	จังหวัดเพชรบุรี	6.00	260	1.67	75.25	75.25	-4.33	ปกติ	ทรงตัว
	B.15	สะพานเทศบาล	อำเภอเมือง	จังหวัดเพชรบุรี	5.40	180	4.11	112.22	90.80	-1.29	มาก	เพิ่มขึ้น
21. ทะเลสาบสงขลา	X.44	คลองอู่ตะเภา	อำเภอหาดใหญ่	จังหวัดสงขลา	7.40	533	1.32	48.80	54.00	-6.08	น้อย	ลดลง
	X.170	บ้านคลองลำ	อำเภอศรีนครินทร์	จังหวัดพัทลุง	25.20	374	20.91	9.30	11.10	-4.29	น้อย	ลดลง
22. ภาคใต้ฝั่งตะวันออก	X.180	สะพานเทศบาล	อำเภอเมือง	จังหวัดชุมพร	3.80	191	0.62	33.60	43.55	-3.18	ปกติ	ลดลง
	X.119A	สะพานสันติ	อำเภอสุโขทัย	จังหวัดราชบุรี	8.60	229	6.50	111.00	106.20	-2.10	ปกติ	เพิ่มขึ้น
	X.53A	คลองชุมพร	อำเภอเมือง	จังหวัดชุมพร	9.30	233	3.49	20.80	27.50	-5.81	น้อย	ลดลง
	X.212	คลองหลังสวน	อำเภอหลังสวน	จังหวัดชุมพร	6.00	1,100	0.52	122.00	103.00	-5.48	น้อย	เพิ่มขึ้น
23. ภาคใต้ฝั่งตะวันตก	X.234	บ้านป่าหมาก	อำเภอเมือง	จังหวัดตรัง	6.40	434	2.63	133.80	150.00	-3.77	ปกติ	ลดลง

## 2.2 สภาพน้ำเก็บกักในอ่างเก็บน้ำขนาดใหญ่ (ข้อมูล วันที่ 13 ต.ค. 65)

ภาค อ่างเก็บน้ำเขื่อน	ความจุ ที่ รนส. (ล้าน ม.³)	ความจุ ที่ รนท. (ล้าน ม.³)	ความจุ ใช้การ (ล้าน ม.³)	ณ วันที่									ปริมาณน้ำ ไหลลง วันนี้ (ล้าน ม.³)	ปริมาณน้ำ ระบาย วันนี้ (ล้าน ม.³)
				ปี 2564		ปี 2565								
				ปริมาตร (ล้าน ม.³)	% รณท.	ปริมาตร (ล้าน ม.³)	% รณท.	ปริมาตรใช้การ (ล้าน ม.³)	% รณท.	% ใช้การ				
<b>ภาคเหนือ</b>														
ภูมิพล*	13,462	13,462	9,662	7,069	53	11,403	85	7,603	56	79	84.87	0.00		
สิริกิติ์*	10,508	9,510	6,660	4,330	46	6,687	70	3,837	40	58	29.61	2.66		
แม่จันดลสมบูรณ์ชล	323	265	253	101	38	254	96	242	91	96	2.43	0.44		
แม่กวางอุดมธารา	295	263	249	63	24	232	88	218	83	88	1.18	0.43		
ก๊วยลุม	106	106	103	82	77	99	93	95	89	93	3.11	2.33		
ก๊วยคอง	209	170	164	110	65	189	111	183	108	112	2.29	1.07		
แควน้อยยบ่ารุ่งแดน	1,080	939	896	909	97	952	101	909	97	101	14.08	12.96		
แม่มอก	110	110	94	112	102	112	102	96	88	102	1.37	1.37		
รวมภาคเหนือ	26,093	24,825	18,080	12,776	51	19,928	80	13,184	53	73	138.95	21.26		
<b>ภาคตะวันออกเฉียงเหนือ</b>														
ห้วยหลวง	136	136	129	78	58	132	97	125	92	97	0.00	0.20		
น้ำอูน	780	520	475	294	57	412	79	367	71	77	0.72	1.18		
น้ำพุง*	200	165	157	86	52	86	52	78	47	50	1.21	0.00		
จุฬารัตน์*	181	164	127	157	96	155	94	118	72	93	0.92	0.79		
อุบลรัตน์*	4,640	2,431	1,850	2,247	92	3,223	133	2,642	109	143	61.18	54.06		
ลำปาว	2,450	1,980	1,880	1,010	51	1,825	92	1,725	87	92	6.69	2.60		
ลำตะคอง	445	314	292	278	88	361	115	338	108	116	3.23	1.07		
ลำพระเพลิง	242	155	154	134	86	150	97	148	96	97	1.70	2.58		
มูลบน	350	141	134	135	96	142	101	135	96	101	1.44	0.71		
ลำแจะ	325	275	268	248	90	267	97	260	95	97	2.30	0.03		
ลำนางรอง	197	121	118	103	85	126	104	123	101	104	3.58	2.57		
สิรินธร*	1,966	1,966	1,135	1,570	80	1,842	94	1,011	51	89	0.00	8.87		
รวมภาค ตอน.	11,911	8,368	6,718	6,340	76	8,721	104	7,071	84	105	82.97	74.67		
<b>ภาคกลาง</b>														
ป่าสักชลสิทธิ์	960	960	957	902	94	1,052	110	1,049	109	110	61.31	70.90		
ทับเสลา	190	160	143	158	99	169	106	152	95	106	5.65	5.82		
กระเสียว	390	299	259	289	97	318	106	278	93	107	7.55	9.09		
รวมภาคกลาง	1,540	1,419	1,359	1,349	95	1,539	108	1,479	104	109	74.51	85.81		
<b>ภาคตะวันตก</b>														
ศรีนครินทร์*	18,770	17,745	7,480	14,801	83	15,562	88	5,297	30	71	65.05	1.63		
วชิราลงกรณ*	11,000	8,860	5,848	7,260	82	6,248	71	3,236	37	55	18.57	5.03		
รวมภาคตะวันตก	29,770	26,605	13,328	22,061	83	21,809	82	8,532	32	64	83.62	6.66		
<b>ภาคตะวันออก</b>														
ขุนด่านปราการชล	225	224	219	220	98	224	100	220	98	100	0.75	0.04		
คลองสิียด	450	420	390	227	54	391	93	361	86	93	2.11	1.01		
บางพระ	127	117	105	88	76	117	100	105	90	100	0.57	0.49		
หนองปลาไหล	206	164	150	178	109	166	102	153	93	102	1.39	1.86		
ประแสร์	322	295	275	275	93	276	94	256	87	93	2.31	1.63		
นฤบดินทรจินดา	338	295	281	287	97	300	102	285	97	102	2.31	2.50		
รวมภาคตะวันออก	1,662	1,515	1,420	1,276	84	1,475	97	1,380	91	97	9.43	7.53		
<b>ภาคใต้</b>														
แก่งกระจาน	900	710	645	556	78	500	70	435	61	68	5.93	0.00		
ปราณบุรี	490	391	373	301	77	243	62	226	58	60	2.05	0.23		
รัชชประภา*	6,144	5,639	4,287	4,082	72	3,541	63	2,189	39	51	9.17	8.84		
บางกลาง*	1,590	1,454	1,178	737	51	716	49	440	30	37	4.19	3.01		
รวมภาคใต้	9,124	8,194	6,484	5,677	69	5,001	61	3,290	40	51	21.33	12.08		
รวมทั้งประเทศ	80,100	70,926	47,389	49,480	70	58,473	82	34,936	49	74	410.82	208.01		

ต่ำกว่า 30 %

รวม 0 แห่ง

ตั้งแต่ 31 - 50%

รวม 1 แห่ง

ตั้งแต่ 51 - 80%

รวม 7 แห่ง

มากกว่า 80%

รวม 27 แห่ง

- **ปริมาณน้ำเก็บกักทั่วประเทศ** (อ่างเก็บน้ำขนาดใหญ่) ณ วันที่ 13 ตุลาคม
  - ปี 2565 มีน้ำ 58,473 ล้าน ลบ.ม. คิดเป็น 82%
  - ปี 2552 มีน้ำ 53,808 ล้าน ลบ.ม. คิดเป็น 78% **น้อยกว่า 2565** จำนวน 4,665 ล้าน ลบ.ม. (ปี 2552 ยังไม่มีเขื่อนแควน้อยบำรุงแดน)
  - ปี 2554 มีน้ำ 65,269 ล้าน ลบ.ม. คิดเป็น 93% **มากกว่าปี 2565** จำนวน 6,796 ล้าน ลบ.ม.
  - ปี 2561 มีน้ำ 56,857 ล้าน ลบ.ม. คิดเป็น 80% **น้อยกว่า 2565** จำนวน 1,616 ล้าน ลบ.ม.
  - ปี 2564 มีน้ำ 49,480 ล้าน ลบ.ม. คิดเป็น 70% **น้อยกว่าปี 2565** จำนวน 8,993 ล้าน ลบ.ม.
- **ปริมาณน้ำเก็บกักในกลุ่มเจ้าพระยา** (4 เขื่อนหลัก) ณ วันที่ 13 ตุลาคม
  - ปี 2565 มีน้ำ 20,094 ล้าน ลบ.ม. คิดเป็น 80%
  - ปี 2552 มีน้ำ 15,616 ล้าน ลบ.ม. คิดเป็น 65% **น้อยกว่าปี 2565** จำนวน 4,478 ล้าน ลบ.ม. (ปี 2552 ยังไม่มีเขื่อนแควน้อยบำรุงแดน)
  - ปี 2554 มีน้ำ 24,713 ล้าน ลบ.ม. คิดเป็น 100% **มากกว่าปี 2565** จำนวน 4,619 ล้านลบ.ม.
  - ปี 2561 มีน้ำ 18,827 ล้าน ลบ.ม. คิดเป็น 76% **น้อยกว่าปี 2565** จำนวน 1,267 ล้าน ลบ.ม.
  - ปี 2564 มีน้ำ 13,210 ล้าน ลบ.ม. คิดเป็น 53% **น้อยกว่าปี 2565** จำนวน 6,884 ล้าน ลบ.ม.

### 2.3 สภาพน้ำในอ่างเก็บน้ำ 4 เขื่อนหลักกลุ่มเจ้าพระยา (ข้อมูล วันที่ 13 ต.ค. 65)

สภาพน้ำในอ่างเก็บน้ำ ภูมิพล สิริกิติ์ แควน้อยฯ และป่าสักฯ วันที่ 13 ตุลาคม 2565

อ่างเก็บน้ำ	ปริมาณน้ำในอ่างฯ		ปริมาณน้ำใช้การได้		ปริมาณน้ำไหลลงอ่างฯ		ปริมาณน้ำระบาย		รับน้ำได้อีก
	ปริมาณน้ำ	% ความจุ	ปริมาณน้ำ	% ใช้การ	วันนี้	เมื่อวาน	วันนี้	เมื่อวาน	
ภูมิพล	11,403	85	7,603	79	84.87	101.83	0.00	0.00	2,059
สิริกิติ์	6,687	70	3,837	58	29.61	33.44	2.66	0.00	2,823
ภูมิพล+สิริกิติ์	18,090	79	11,440	70	114.48	135.27	2.66	0.00	4,882
แควน้อยฯ	952	101	909	101	14.08	15.62	12.96	12.96	0
ป่าสักชลสิทธิ์	1,052	110	1,049	110	61.31	58.14	70.90	76.05	0
<b>รวมทั้งหมด</b>	<b>20,094</b>	<b>81</b>	<b>13,398</b>	<b>74</b>	<b>189.87</b>	<b>209.03</b>	<b>86.52</b>	<b>89.01</b>	<b>4,882</b>

\*หมายเหตุ : ( ) คือ เกินความจุเก็บกักปกติ

(หน่วย : ล้าน ลบ.ม.)

### 2.4 สถานการณ์น้ำลุ่มน้ำเจ้าพระยา

**แม่น้ำปิง** ปริมาณน้ำไหลผ่านที่สถานี P.17 อ.บรรพตพิสัย จ.นครสวรรค์ วัดได้ 936.00 ลบ.ม./วินาที (เมื่อวาน 953.00 ลบ.ม./วินาที) ต่ำกว่าตลิ่ง 2.81 เมตร **มีแนวโน้มลดลง**

**แม่น้ำน่าน** ปริมาณน้ำไหลผ่านที่สถานี N.67 อ.ชุมแสง จ.นครสวรรค์ วัดได้ 1,361.00 ลบ.ม./วินาที (เมื่อวาน 1,365.00 ลบ.ม./วินาที) ต่ำกว่าตลิ่ง 0.46 เมตร **มีแนวโน้มลดลง**

**แม่น้ำเจ้าพระยา** ปริมาณน้ำไหลผ่านที่สถานี C.2 อ.เมืองนครสวรรค์ วัดได้ 3,059.00 ลบ.ม./วินาที (เมื่อวาน 3,048.00 ลบ.ม./วินาที) ต่ำกว่าตลิ่ง 0.41 เมตร **มีแนวโน้มเพิ่มขึ้น** และมีปริมาณน้ำไหลผ่านท้ายเขื่อนเจ้าพระยา (C.13) ในอัตรา 3,175.00 ลบ.ม./วินาที (เมื่อวาน 3,154.00 ลบ.ม./วินาที) ไหลผ่านสถานีวัดน้ำ C.29A อ.บางไทร มีปริมาณน้ำไหลผ่านเฉลี่ย 3,100.00 ลบ.ม./วินาที (เมื่อวาน 3,109.00 ลบ.ม./วินาที)

**แม่น้ำป่าสัก** เขื่อนป่าสักชลสิทธิ์ ระบายน้ำ 820.58 ลบ.ม./วินาที (เมื่อวาน 880.19 ลบ.ม./วินาที) **มีแนวโน้มลดลง**

## 2.5 สภาพน้ำในอ่างเก็บน้ำขนาดกลาง (ข้อมูล วันที่ 13 ต.ค. 65)

ข้อมูลวันที่ 13 ตุลาคม 2565																			
สรุปอ่างขนาดกลางที่มีปริมาณในช่วง <=30 % 31 - 50 % >50-80% >80 - 100 % และ >100 %																			
<=30 %				31 - 50 %				>50-80%				>80 - 100 %				>100 %			
ภาค	จำนวน	สขป.	จำนวน	ภาค	จำนวน	สขป.	จำนวน	ภาค	จำนวน	สขป.	จำนวน	ภาค	จำนวน	สขป.	จำนวน	ภาค	จำนวน	สขป.	จำนวน
เหนือ	0	1	0	เหนือ	0	1	0	เหนือ	6	1	3	เหนือ	40	1	2	เหนือ	29	1	10
		2	0			2	0			2	1			2	34			2	4
		3	0			3	0			3	0			3	2			3	3
		4	0			4	0			4	2			4	2			4	12
ตะวันออก เฉียงเหนือ	1	5	1	ตะวันออก เฉียงเหนือ	6	5	3	ตะวันออก เฉียงเหนือ	37	5	19	ตะวันออก เฉียงเหนือ	82	5	22	ตะวันออก เฉียงเหนือ	92	5	8
		6	0			6	0			6	6			6	17			6	29
		7	0			7	3			7	9			7	32			7	3
		8	0			8	0			8	3			8	11			8	52
ตะวันออก	1	9	1	ตะวันออก	0	9	0	ตะวันออก	3	9	3	ตะวันออก	21	9	21	ตะวันออก	26	9	26
กลาง	0	10	0	กลาง	0	10	0	กลาง	0	10	0	กลาง	11	10	9	กลาง	11	10	10
		11	0			11	0			11	0			11	0			11	0
		12	0			12	0			12	0			12	2			12	1
ตะวันตก	0	13	0	ตะวันตก	0	13	0	ตะวันตก	2	13	2	ตะวันตก	3	13	3	ตะวันตก	2	13	2
ใต้	1	14	0	ใต้	7	14	1	ใต้	16	14	8	ใต้	11	14	5	ใต้	4	14	3
		15	1			15	2			15	3			15	6			15	1
		16	0			16	4			16	4			16	0			16	0
		17	0			17	0			17	1			17	0			17	0
รวม	3	รวม	3	รวม	13	รวม	13	รวม	64	รวม	64	รวม	168	รวม	168	รวม	164	รวม	164
<b>รวมทั้งหมด 412 แห่ง</b>																			

## 3. การเพาะปลูก (ข้อมูล ณ วันที่ 12 ต.ค. 65)

- **การเพาะปลูกข้าวนาปี 2565**
  - ทั้งประเทศ แผนเพาะปลูก 16.83 ล้านไร่ **เพาะปลูกแล้ว 15.65 ล้านไร่** คิดเป็นร้อยละ 93 ของแผนฯ
  - กลุ่มน้ำเจ้าพระยา แผนเพาะปลูก 8.05 ล้านไร่ **เพาะปลูก 7.42 ล้านไร่** คิดเป็นร้อยละ 92 ของแผนฯ
  - กลุ่มน้ำแม่กลอง แผนเพาะปลูก 0.89 ล้านไร่ **เพาะปลูก 0.87 ล้านไร่** คิดเป็นร้อยละ 98 ของแผนฯ

## 4. วิเคราะห์สถานการณ์

### 4.1 คาดการณ์ปริมาณฝนจากแบบจำลองบรรยากาศ กรมอุตุนิยมวิทยา (3 วันล่วงหน้า)

- วันที่ 13 ต.ค. 65 (13 ต.ค. 65 เวลา 07.00 น. – 14 ต.ค. 65 เวลา 07.00 น.) มีฝนตกปานกลาง (10.1-35.0 มม.) บริเวณพื้นที่ จ.พะเยา จ.น่าน จ.ลำพูน มีฝนตกหนัก (35.1 – 90.0 มม.) บริเวณพื้นที่ ภาคใต้ และพื้นที่ จ.เชียงราย จ.เชียงใหม่ จ.แม่ฮ่องสอน จ.ลำปาง จ.ตาก และ จ.กาญจนบุรี มีฝนตกหนักมาก (มากกว่า 90.0 มม.) บริเวณพื้นที่ จ.ระนอง จ.สุราษฎร์ธานี จ.นครศรีธรรมราช และ จ.สงขลา

- วันที่ 14 ต.ค. 65 (14 ต.ค. 65 เวลา 07.00 น. – 15 ต.ค. 65 เวลา 07.00 น.) มีฝนตกปานกลาง (10.1-35.0 มม.) บริเวณพื้นที่ ภาคใต้ มีฝนตกหนัก (35.1 – 90.0 มม.) บริเวณพื้นที่ จ.แม่ฮ่องสอน จ.เชียงใหม่ จ.ชุมพร จ.ระนอง จ.พังงา จ.กระบี่ จ.นครศรีธรรมราช จ.ตรัง จ.พัทลุง จ.สงขลา จ.ปัตตานี และ จ.ยะลา มีฝนตกหนักมาก (มากกว่า 90.0 มม.) บริเวณพื้นที่ จ.สุราษฎร์ธานี

- วันที่ 15 ต.ค. 65 (15 ต.ค. 65 เวลา 07.00 น. – 16 ต.ค. 65 เวลา 07.00 น.) มีฝนตกปานกลาง (10.1-35.0 มม.) บริเวณพื้นที่ จ.กระบี่ จ.ตรัง จ.พัทลุง จ.สตูล จ.สงขลา จ.ยะลา และ จ.นราธิวาส

#### 4.2 คาดการณ์ปริมาณน้ำ (วันที่ 14 ต.ค. 65)

คาดการณ์ปริมาณน้ำไหลผ่านลุ่มน้ำปิงที่สถานี P.17 อ.บรรพตพิสัย จ.นครสวรรค์ จะมีปริมาณน้ำไหลผ่าน 884.00 ลบ.ม./วินาที **มีแนวโน้มลดลง** ลุ่มน้ำน่านที่สถานี N.67 อ.ชุมแสง จ.นครสวรรค์ จะมีปริมาณน้ำไหลผ่าน 1,353.00 ลบ.ม./วินาที **มีแนวโน้มลดลง** โดยจะทำให้ในลุ่มน้ำเจ้าพระยาที่สถานี C.2 อ.เมือง นครสวรรค์ จ.นครสวรรค์ จะมีปริมาณน้ำไหลผ่าน 3,042.00 ลบ.ม./วินาที **มีแนวโน้มลดลง**

## 5. สถานการณ์อุทกภัย

จังหวัดที่เข้าสู่ภาวะปกติ 22 จังหวัด ได้แก่ จังหวัดแม่ฮ่องสอน เชียงใหม่ น่าน ลำพูน พะเยา ลำปาง เชียงราย อุตรดิตถ์ กำแพงเพชร ตาก อุตรธานี เลยหนองคาย นครนายก จันทบุรี ชลบุรี ตราด สระแก้ว สมุทรปราการ ระนอง ภูเก็ต และสตูล

จังหวัดที่ประสบอุทกภัย 30 จังหวัด ได้แก่ จังหวัดพิจิตร พิษณุโลก นครสวรรค์ สุโขทัยหนองบัวลำภู ชัยภูมิขอนแก่น ร้อยเอ็ด มหาสารคาม ยโสธร อุบลราชธานี นครราชสีมา ศรีสะเกษ สุรินทร์ บุรีรัมย์ ฉะเชิงเทราปราจีนบุรี ระยอง ลพบุรี เพชรบูรณ์ สระบุรี ปทุมธานี พระนครศรีอยุธยา อ่างทอง สิงห์บุรี ชัยนาท อุทัยธานีสุพรรณบุรี นครปฐม และกาญจนบุรี

ที่	สขป.	กลุ่มน้ำ	จังหวัด	อำเภอ (จำนวน)	รายชื่ออำเภอ	จุดประสบภัย			พื้นที่ประสบภัย	
						น้ำล้นตลิ่ง	ลำน้ำที่น้ำล้นตลิ่ง	น้ำท่วมขัง	ไร่	ครัวเรือน
1	สขป.3	น่าน	พิจิตร	3	โพทะเล สามง่าม เมือง	✓		✓		60
2	สขป.3	น่าน	พิษณุโลก	3	พรหมพิราม บางระกำ วังทอง	✓		✓	10,773	1,782
3	สขป.3	เจ้าพระยา	นครสวรรค์	14	เมืองนครสวรรค์ บรรพพิสัย ชุมแสง น้ำเลี้ยว หนองบัว พยุหะคีรี ศาลาทำตะโก ไทสาลี ดากฟ้า โกรกพระ ชุมคางงู แม่वंก ลาดยาว	✓	คลองชัยนาท -ป่าสัก		1,000	50
4	สขป.4	ยม	สุโขทัย	4	ศรีสัชนาลัย บ้านค่านานทอย สวรรคโลก เมือง	✓		✓		
5	สขป.5	ชี	หนองบัวลำภู	3	เมือง โนนสัง ศรีบุญเรือง	✓	ลำพระยง		21,902	
6	สขป.6	ชี	ชัยภูมิ	13	คอนสาร เมือง ภูเขียว เกษตรสมบูรณ์ บ้านแท่น คอนสวรรค์ จตุรัส เนินสง่า บ้านเขว้า หนองบัวแดง บ้านหินจระจก บัวระเหว ภูเก้า ภูผาเหล็ก	✓	แม่น้ำชี ลำปะทาว	✓	37,546	2,380
7	สขป.6	ชี	ขอนแก่น	17	ชุมแพ ภูผาม่วน เมือง หนองเรือ แวงใหญ่ แวง น้อย มัญจาคีรี โครกโพธิ์ชัย ขนบท บ้านไผ่ บ้านแฮด พล อุบลรัตน์ ภูเวียง หนองนาคำ พระยืน น้ำพอง	✓	แม่น้ำชี ลำน้ำพอง แม่น้ำเชิญ	✓	97,855	
8	สขป.6	ชี	ร้อยเอ็ด	15	เสลภูมิ โพธิ์ชัย เชียงขวัญ พุ่งเขาสถาง อรัญบุรี จังหาร โพนทราย อาจสามารถ สุวรรณภูมิ พนมไพร เกษตรวิสัย หนองฮี โพนทอง เมือง เมยวดี	✓	แม่น้ำชี	✓	174,212	
9	สขป.6	ชี	มหาสารคาม	4	เมือง กันทรวิชัย โกล่มพิสัย วาปีปทุม	✓	แม่น้ำชี	✓	15,180	
10	สขป.7	ชี	ยโสธร	5	เมืองยโสธร มหาชนะชัย ค้อวัง คำชะนอกแก้ว ป่าดิว	✓	แม่น้ำชี	✓	43,179	
11	สขป.7	มูล	อุบลราชธานี	18	เมืองวารินชำราบ เขื่องใน คอนมถคง ศาลสูง สว่างวีระวงศ์ สำโรง เดชอุดมทุ่งศรีอุดม น้ำขุ่น ตระการพิบูลย์ นาเขีย ม่วงสามสิบ น้ำยืน เหล่าเสือ โก้ก นาหวาย พิบูลมังสาหาร สิรินคร	✓	ลำโพนใหญ่ ลำเซบก แม่น้ำมูล	✓	118,241	
12	สขป.8	มูล	นครราชสีมา	6	เมืองยางจักราช พิมาย สูงเนิน ขามทะเลสอ เมือง	✓	แม่น้ำมูล ลำจักราช ลำเชียงไกร	✓	56,592	
13	สขป.8	มูล	ศรีสะเกษ	14	เมือง ยางชุมน้อย กันทรารมย์ ชุขันธ์ ปรางค์กู่ อุทุมพรพิสัย หัวขัณฑ์ ภูสิงห์ วังหิน บึงบูรพ์ ขุนหาญ ราษีไศล ศิลาลาด โพธิ์ศรีสุวรรณ	✓	แม่น้ำมูล หัวขัณฑ์ หัวขั้วราย		233,050	
14	สขป.8	มูล	สุรินทร์	3	รัตนบุรี จอมพระ ท่าตูม	✓	แม่น้ำมูล ลำชี หัวเสนา		39,203	
15	สขป.8	มูล	บุรีรัมย์	2	ปะคำ นางรอง		ลำปลายมาศ	✓	10,500	
16	สขป.9	บางปะกง	ฉะเชิงเทรา	1	แปลงยาว	✓				
17	สขป.9	บางปะกง	ปราจีนบุรี	1	กบินทร์บุรี	✓	แม่น้ำปราจีนบุรี			39
18	สขป.10	ลุ่มน้ำชายฝั่งทะเลตะวันออก	ระยอง	2	เมืองระยอง บ้านฉาง			✓		
19	สขป.10	ป่าสัก	ลพบุรี	3	โคกสำโรง บ้านหมี่ เมือง			✓	3,000	6,497
20	สขป.10	ป่าสัก	เพชรบูรณ์	3	เมือง วิเชียรบุรี หล่มสัก	✓	แม่น้ำป่าสัก		4,100	1,040
21	สขป.10	ป่าสัก	สระบุรี	7	เฉลิมพระเกียรติ วังม่วง แก่งคอย หนองโดน ม่วงเหล็ก เสาไห้ หนองแค	✓	แม่น้ำป่าสัก		355	93
22	สขป.11	เจ้าพระยา	ปทุมธานี	2	อัญบุรี ลำลูกกา	✓	คลองหกวาสายล่าง	✓		250
23	สขป.12	เจ้าพระยา	พระนครศรีอยุธยา	10	บางบาล เสนา มักโพธิ์ ท่าเรือ วังน้อย นครหลวง อุตัย บางปะอิน บางไทร พระนครศรีอยุธยา	✓	แม่น้ำน้อย คลองโผงเผง แม่น้ำเจ้าพระยา	✓	4,940	8,407
24	สขป.12	เจ้าพระยา	อ่างทอง	5	วิเศษชัยชาญ ป่าโมก เมืองไชโย โพธิ์ทอง	✓	แม่น้ำน้อย แม่น้ำเจ้าพระยา	✓		5,877
25	สขป.12	เจ้าพระยา	สิงห์บุรี	5	อินทร์บุรี เมือง พรหมบุรี ท่าช้าง บางระจัน	✓	แม่น้ำเจ้าพระยา		3,000	13,669
26	สขป.12	เจ้าพระยา	ชัยนาท	5	เมือง วัดสิงห์ มโนรมย์ หันคา สรรพยา	✓	แม่น้ำเจ้าพระยา		7,861	9,622
27	สขป.12	สะแกกรัง	อุทัยธานี	6	เมือง ท้าพันสว่างอารมณ์ หนองขาหย่าง ลานสัก หนองฉาง	✓	แม่น้ำสะแกกรัง		6,520	2,693
28	สขป.12	ท่าจีน	สุพรรณบุรี	7	อู่ทอง บางปะสาม สองพี่น้อง เมือง เดิมบางนางบวช สามชุก หนองหญ้าไซ	✓	คลองระบองใหญ่ สองพี่น้อง	✓	127,477	13,092
29	สขป.13	ท่าจีน	นครปฐม	4	เมืองนครปฐม กำแพงแสน นครชัยศรี บางเลน	✓	แม่น้ำท่าจีน	✓	25,950	
30	สขป.13	แม่กลอง	กาญจนบุรี	2	บ่อพลอย ท่ามะกา	✓	ลำตะเพิน	✓	1,300	
รวม				187		27		19	1,043,736	65,551