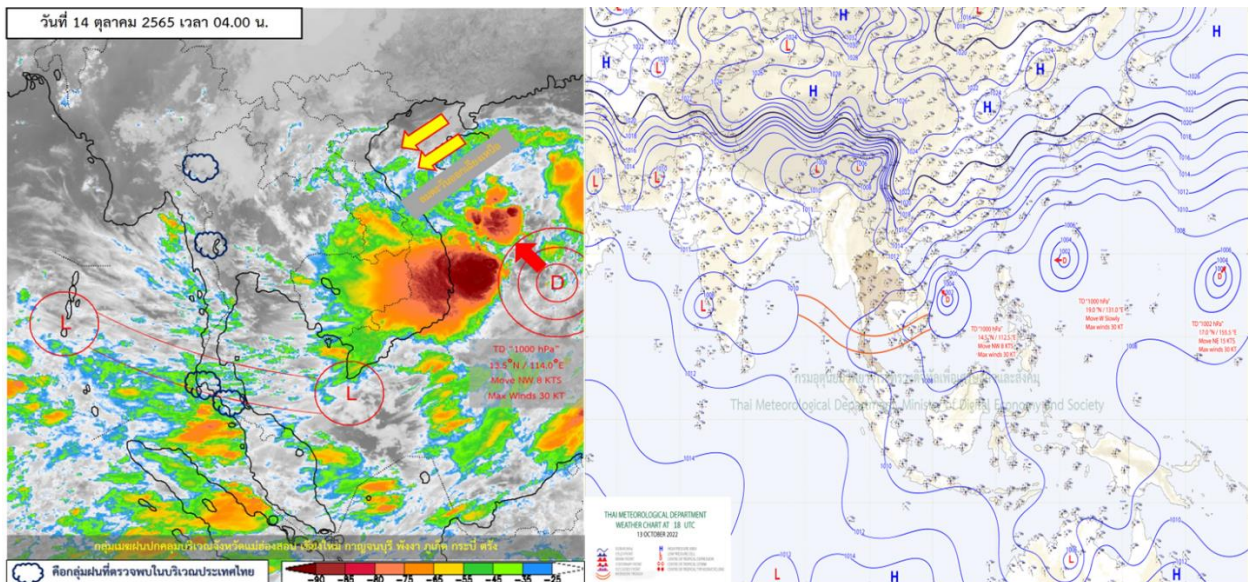




รายงานสรุปศูนย์ปฏิบัติการน้ำอัจฉริยะ  
เรื่อง สถานการณ์น้ำและการเฝ้าระวัง  
ประจำวันศุกร์ที่ 14 ตุลาคม พ.ศ. 2565

## 1. สภาพอากาศและปริมาณฝน

### 1.1 สภาพอากาศ (กรมอุตุนิยมวิทยา)



บริเวณความกดอากาศสูงหรือมวลอากาศเย็นกำลังปานกลางจากประเทศจีนยังคงปกคลุมประเทศไทยตอนบนและทะเลจีนใต้ ลักษณะเช่นนี้ทำให้ภาคตะวันออกเฉียงเหนือ ภาคกลางรวมทั้งกรุงเทพมหานครและปริมณฑล และภาคตะวันออกมีฝนน้อย ส่วนภาคเหนือและภาคตะวันออกเฉียงเหนือยังคงมีอากาศเย็นในตอนเช้า ในขณะที่ร่องมรสุมพาดผ่านภาคใต้ตอนกลางเข้าสู่พายุดีเปรสชันบริเวณทะเลจีนใต้ตอนกลาง ทำให้ภาคใต้มีฝนตกต่อเนื่องและมีฝนตกหนักบางแห่งในระยะนี้

### 1.2 สภาพฝน

**ปริมาณฝนสูงสุด 5 อันดับ** จากสำนักงานทรัพยากรน้ำแห่งชาติ เวลา 07.00 น. วันที่ 13 ต.ค. 65 ถึงเวลา 07.00 น. วันที่ 14 ต.ค. 65

1. อ.มะนัง จ.สตูล	วัดปริมาณฝนได้	103.4	มม.
2. อ.ถลาง จ.ภูเก็ต	วัดปริมาณฝนได้	83.9	มม.
3. อ.ทุ่งหว้า จ.สตูล	วัดปริมาณฝนได้	69.5	มม.
4. อ.เมืองภูเก็ต จ.ภูเก็ต	วัดปริมาณฝนได้	55.0	มม.
5. อ.คีรีรัฐนิคม จ.สุราษฎร์ธานี	วัดปริมาณฝนได้	53.4	มม.

## 2. สถานการณ์น้ำท่าและสภาพน้ำในอ่างเก็บน้ำ

### 2.1 สถานการณ์น้ำท่าในลุ่มน้ำต่าง ๆ (ข้อมูล วันที่ 14 ต.ค. 65 เวลา 06.00 น.)

แม่น้ำ	สถานี	ที่ตั้งสถานี	ที่ตั้ง	ความจุ	ระดับน้ำ	ปริมาณน้ำ		ค่า(-) สูง(+) กว่าที่ตั้ง	อยู่ใน เกณฑ์	แนวโน้ม		
						วันนี้	เมื่อวาน					
			ม.	ม. <sup>3</sup> / วิ.	ม.	ม. <sup>3</sup> / วิ.	ม. <sup>3</sup> / วิ.					
1. ปิง	P.1	สะพานนารัฐ	อำเภอเมือง	จังหวัดเชียงใหม่	3.70	502	0.00	0.00	136.40	-3.70	น้อย	ลดลง
	P.17	บ้านท่าจั่ว	อำเภอบรรพตพิสัย	จังหวัดนครสวรรค์	39.80	2,990	36.60	792.00	948.00	-3.20	ปกติ	ลดลง
2. แม่กวง	P.5	สะพานนารัฐ	อำเภอเมือง	จังหวัดเชียงใหม่	5.00	132	3.05	32.35	39.95	-1.95	ปกติ	ลดลง
3. น้ําสี่	P.76	บ้านแม่ฮ้อย	อำเภอสิเกา	จังหวัดสุราษฎร์ธานี	5.40	210	2.28	25.00	41.50	-3.12	น้อย	ลดลง
4. วัง	W.1C	สะพานเสตุวารีย์	อำเภอเมือง	จังหวัดลำปาง	5.20	651	-0.05	1.60	2.00	-5.25	น้อย	ทรงตัว
	W.23	แม่น้ำวัง	อำเภอสางเภา	จังหวัดตาก	6.30	493	3.25	*	*	-3.05	ปกติ	เพิ่มขึ้น
	W.24	แม่น้ำวัง	อำเภอสางเภา	จังหวัดตาก	8.50	576	5.25	230.70	329.90	-3.25	มาก	เพิ่มขึ้น
	W.4A	บ้านวังหมื่น	อำเภอสางเภา	จังหวัดตาก	7.00	580	4.56	261.70	349.10	-2.44	ปกติ	ลดลง
5. ยม	Y.1C	สะพานบ้านน้ำโค้ง	อำเภอเมือง	จังหวัดแพร่	8.20	926	1.91	107.80	139.00	-6.29	น้อย	ลดลง
	Y.4	สะพานตลาดธานี	อำเภอเมือง	จังหวัดสุโขทัย	8.15	510	5.27	*	245.70	-2.88	N/A	N/A
	Y.64	แม่น้ำยม	อำเภอบางระก่า	จังหวัดพิษณุโลก	6.40	352	9.80	777.70	777.70	3.40	ล้นตลิ่ง	ทรงตัว
ยม	Y.16	แม่น้ำยม	อำเภอบางระก่า	จังหวัดพิษณุโลก	7.30	239	10.77	*	*	3.47	ล้นตลิ่ง	ลดลง
6. น่าน	N.1	หน้าสำนักงานป่าไม้	อำเภอเมือง	จังหวัดน่าน	7.00	1,164	1.50	146.00	161.25	-5.50	น้อย	ลดลง
	N.5A	สะพานเอกาทศรถ	อำเภอเมือง	จังหวัดพิษณุโลก	10.37	1,365	5.09	472.70	489.50	-5.28	ปกติ	ลดลง
	N.67	สะพานบ้านเกษไชโย	อำเภอชุมแสง	จังหวัดนครสวรรค์	28.30	1,579	27.83	1359.00	1361.00	-0.47	มาก	ลดลง
7. เข็ก	N.24A	แม่น้ำเข็ก	วังทอง	พิษณุโลก	11.50	329	5.77	65.95	70.19	-5.73	ปกติ	ลดลง
8. เจ้าพระยา	C.2	ค่ายจิรประวัติ	อำเภอเมือง	จังหวัดนครสวรรค์	25.70	3,295	25.22	3019.00	3059.00	-0.48	มาก	ลดลง
	C.13	ท้ายเขื่อนเจ้าพระยา	อำเภอสรรพยา	จังหวัดชัยนาท	16.34	2,690	17.36	3154.00	3169.00	1.02	ล้นตลิ่ง	ลดลง
	C.35	บ้านป้อม	อำเภอพระนครศรีอยุธยา	จังหวัดพระนครศรีอยุธยา	1155.00	4.36	1543.00	7.03	7.03	388.00	ล้นตลิ่ง	ทรงตัว
9. บางหลวง	C.36	บ้านบางหลวงโตด	อำเภอบางบาล	จังหวัดพระนครศรีอยุธยา	420.00	4.14	958.00	5.80	5.79	538.00	ล้นตลิ่ง	เพิ่มขึ้น
	C.37	บ้านบางบาล	อำเภอบางบาล	จังหวัดพระนครศรีอยุธยา	135.00	2.75	287.00	5.78	5.77	152.00	ล้นตลิ่ง	เพิ่มขึ้น
10. บางบาล	S.3	แม่น้ำป่าสัก	อำเภอทลิ่ง	เพชรบูรณ์	85.00	9.20	23.35	7.25	8.17	-6.15	มาก	ลดลง
	S.42	แม่น้ำป่าสัก	วิเชียรบุรี	เพชรบูรณ์	11.00	284	11.37	307.80	311.20	0.37	ล้นตลิ่ง	ลดลง
	S.4B	แม่น้ำป่าสัก	เมืองเพชรบูรณ์	เพชรบูรณ์	9.20	190	7.25	74.07	114.10	-1.95	ปกติ	ลดลง
	S.26	ท้ายเขื่อนพระรามหก	อำเภอท่าเรือ	จังหวัดพระนครศรีอยุธยา	7.20	657	9.62	1010.00	1028.00	2.42	ล้นตลิ่ง	ลดลง
	M.7	สะพานเสรีประชาธิปไตย	อำเภอเมือง	จังหวัดอุบลราชธานี	7.00	2,300	11.51	5745.00	5745.00	4.51	ล้นตลิ่ง	ทรงตัว
มูล	M.42	บ้านห้วยทับทัน	อำเภอห้วยทับทัน	จังหวัดศรีสะเกษ	8.30	124	9.63	233.60	258.80	1.33	ล้นตลิ่ง	ลดลง
มูล	M.176	บ้านโนนศรีไศล	อำเภอกันทรารมย์	จังหวัดศรีสะเกษ	13.00	425	11.19	372.30	407.25	-1.81	มาก	ลดลง
มูล	M.173	บ้านโนนสะอาด	อำเภอโขงเจียม	จังหวัดนครราชสีมา	7.60	290	7.10	170.00	174.80	-0.50	ปกติ	ลดลง
มูล	M.184	บ้านซิม	อำเภอพิมาย	จังหวัดนครราชสีมา	5.30	132	6.08	212.00	209.00	0.78	ล้นตลิ่ง	เพิ่มขึ้น
มูล	M.186	บ้านโนนคอย	อำเภอจักราช	จังหวัดนครราชสีมา	3.60	52	3.77	49.50	58.80	0.17	มาก	ลดลง
13. ลำเชียงไกร	M.188A	บ้านบัว	อำเภอโนนสูง	จังหวัดนครราชสีมา	4.90	70	5.38	88.92	94.31	0.48	ล้นตลิ่ง	ลดลง
14. ซี	E.20A	บ้านบ้านฟ้าหยาด	อำเภอห้วยทับทัน	จังหวัดยโสธร	10.00	1,100	10.66	1473.53	1473.53	0.66	ล้นตลิ่ง	ทรงตัว
	E.23	บ้านค่าน	อำเภอเมือง	จังหวัดชัยภูมิ	9.00	144	8.54	126.66	134.20	-0.46	มาก	ลดลง
15. ลำน้ำพอง	E.29A	บ้านผานกแก้ว	อำเภอภูกระดึง	จังหวัดเลย	10.50	242	2.77	13.16	14.84	-7.73	น้อย	ลดลง
16. ลำน้ำยั้ง	E.92	บ้านท่างาม	อำเภอเสลภูมิ	จังหวัดร้อยเอ็ด	8.80	176	4.77	30.82	35.14	-4.03	ปกติ	ลดลง
17. ลำปะทาว	E.6C	บ้านตาดโตน	อำเภอเมือง	จังหวัดชัยภูมิ	5.50	46	2.88	10.41	11.71	-2.62	ปกติ	ลดลง
18. ลำน้ำเชิญ	E.85	บ้านโนนหัน	อำเภอชุมแพ	จังหวัดชัยภูมิ	5.20	44	5.09	31.40	32.00	-0.11	มาก	ลดลง
19. ปรารจีนบุรี	Kgt.3	กบินทร์บุรี	อำเภอกบินทร์บุรี	ปรารจีนบุรี	8.79	492	9.60	624.00	661.40	0.81	ล้นตลิ่ง	ลดลง
	B.9	บ้านสาระเห็ด	อำเภอท่าช้าง	จังหวัดเพชรบุรี	6.60	355	2.26	20.10	20.45	-4.34	น้อย	ลดลง
	B.6A	สะพานท่าเกวียน	อำเภอแก่งกระจาน	จังหวัดเพชรบุรี	6.00	260	1.60	70.00	75.25	-4.40	ปกติ	ลดลง
เพชรบุรี	B.15	สะพานเทศบาล	อำเภอเมือง	จังหวัดเพชรบุรี	5.40	180	3.85	100.25	112.22	-1.55	ปกติ	ลดลง
21. ทะเลสาบสงขลา	X.44	คลองอู่ตะเภา	อำเภอหาดใหญ่	จังหวัดสงขลา	7.40	533	1.37	50.80	48.80	-6.03	น้อย	เพิ่มขึ้น
	X.170	บ้านคลองลำ	อำเภอศรีนครินทร์	จังหวัดพัทลุง	25.20	374	21.08	16.00	9.30	-4.12	น้อย	เพิ่มขึ้น
22. ภาคใต้ฝั่งตะวันออก	X.180	สะพานเทศบาล	อำเภอเมือง	จังหวัดชุมพร	3.80	191	0.54	31.20	33.60	-3.26	ปกติ	ลดลง
	X.119A	สะพานสันติ	อำเภอสุโขทัย	จังหวัดนครราชสีมา	8.60	229	5.95	89.00	111.00	-2.65	ปกติ	ลดลง
	X.53A	คลองชุมพร	อำเภอเมือง	จังหวัดชุมพร	9.30	233	3.33	17.60	20.80	-5.97	น้อย	ลดลง
	X.212	คลองหลังสวน	อำเภอหลังสวน	จังหวัดชุมพร	6.00	1,100	0.31	101.00	122.00	-5.69	น้อย	ลดลง
23. ภาคใต้ฝั่งตะวันตก	X.234	บ้านป่าหมาก	อำเภอเมือง	จังหวัดตรัง	6.40	434	2.27	112.20	133.80	-4.13	ปกติ	ลดลง

## 2.2 สภาพน้ำเก็บกักในอ่างเก็บน้ำขนาดใหญ่ (ข้อมูล วันที่ 14 ต.ค. 65)

ภาค อ่างเก็บน้ำเขื่อน	ความจุ ที่ รนส. (ล้าน ม.³)	ความจุ ที่ รนท. (ล้าน ม.³)	ความจุ ใช้การ (ล้าน ม.³)	ณ วันที่								ปริมาณน้ำ ไหลลง วันนี้ (ล้าน ม.³)	ปริมาณน้ำ ระบาย วันนี้ (ล้าน ม.³)
				ปี 2564		ปี 2565							
				ปริมาตร (ล้าน ม.³)	% รณท.	ปริมาตร (ล้าน ม.³)	% รณท.	ปริมาตรใช้การ (ล้าน ม.³)	% รณท.	% ใช้การ			
<b>ภาคเหนือ</b>													
ภูมิพล*	13,462	13,462	9,662	7,100	53	11,467	85	7,667	57	79	64.80	1.00	
สิริกิติ์*	10,508	9,510	6,660	4,344	46	6,709	71	3,859	41	58	25.62	3.00	
แม่จันตสมบูรณชล	323	265	253	101	38	255	96	243	92	96	1.79	0.46	
แม่กวางอุดมธารา	295	263	249	63	24	233	89	219	83	88	1.13	0.04	
ก๊วยหลม	106	106	103	82	77	100	94	96	91	94	3.30	1.89	
ก๊วยคองมา	209	170	164	111	66	190	112	184	108	112	1.91	1.09	
แควน้อยยบ่ารุงแดน	1,080	939	896	913	97	952	101	909	97	101	13.07	12.96	
แม่มอก	110	110	94	113	103	112	102	96	87	102	0.75	1.17	
รวมภาคเหนือ	26,093	24,825	18,080	12,828	52	20,018	81	13,274	53	73	112.35	21.61	
<b>ภาคตะวันออกเฉียงเหนือ</b>													
ห้วยหลวง	136	136	129	78	58	132	97	125	92	97	0.00	0.20	
น้ำอูน	780	520	475	300	58	410	79	365	70	77	0.00	1.18	
น้ำพุง*	200	165	157	86	52	86	52	78	47	50	0.00	0.00	
จุฬารัตน์*	181	164	127	158	96	155	94	118	72	93	0.85	1.04	
อุบลรัตน์*	4,640	2,431	1,850	2,265	93	3,218	132	2,637	108	143	51.09	54.08	
ลำปาว	2,450	1,980	1,880	1,016	51	1,825	92	1,725	87	92	3.99	2.60	
ลำตะคอง	445	314	292	281	89	361	115	338	108	116	2.50	1.27	
ลำพระเพลิง	242	155	154	134	86	148	96	147	95	96	1.11	2.58	
มูลบน	350	141	134	135	96	142	101	135	96	101	1.03	0.74	
ลำแจะ	325	275	268	250	91	268	98	261	95	98	1.70	0.03	
ลำนางรอง	197	121	118	103	85	126	103	122	101	104	2.18	2.45	
สิรินธร*	1,966	1,966	1,135	1,568	80	1,837	93	1,005	51	89	6.12	10.73	
รวมภาค ตอน.	11,911	8,368	6,718	6,372	76	8,708	104	7,057	84	105	70.57	76.90	
<b>ภาคกลาง</b>													
ป่าสักชลสิทธิ์	960	960	957	920	96	1,034	108	1,031	107	108	49.33	62.29	
ทับเสลา	190	160	143	161	101	169	105	152	95	106	4.85	5.34	
กระเสียว	390	299	259	290	97	315	105	275	92	106	4.56	7.85	
รวมภาคกลาง	1,540	1,419	1,359	1,371	97	1,517	107	1,457	103	107	58.74	75.48	
<b>ภาคตะวันตก</b>													
ศรีนครินทร์*	18,770	17,745	7,480	14,842	84	15,608	88	5,343	30	71	47.47	2.94	
วชิราลงกรณ*	11,000	8,860	5,848	7,285	82	6,260	71	3,248	37	56	18.58	5.03	
รวมภาคตะวันตก	29,770	26,605	13,328	22,128	83	21,868	82	8,591	32	64	66.05	7.97	
<b>ภาคตะวันออก</b>													
ขุนด่านปราการชล	225	224	219	223	99	224	100	220	98	100	0.30	0.14	
คลองสิียด	450	420	390	228	54	392	93	362	86	93	1.41	0.81	
บางพระ	127	117	105	89	76	117	100	105	90	100	0.25	0.52	
หนองปลาไหล	206	164	150	178	108	166	102	153	93	102	1.85	1.85	
ประแสร์	322	295	275	275	93	275	93	255	86	93	0.27	1.63	
นฤปดินทรจินดา	338	295	281	293	99	299	101	284	96	101	1.78	2.50	
รวมภาคตะวันออก	1,662	1,515	1,420	1,285	85	1,473	97	1,378	91	97	5.86	7.45	
<b>ภาคใต้</b>													
แก่งกระจาน	900	710	645	560	79	505	71	440	62	68	4.30	0.43	
ปราณบุรี	490	391	373	303	77	245	63	227	58	61	1.55	0.23	
รัชชประภา*	6,144	5,639	4,287	4,132	73	3,541	63	2,189	39	51	7.83	7.49	
บางกลาง*	1,590	1,454	1,178	735	51	717	49	440	30	37	3.49	3.03	
รวมภาคใต้	9,124	8,194	6,484	5,729	70	5,006	61	3,296	40	51	17.17	11.19	
รวมทั้งประเทศ	80,100	70,926	47,389	49,714	70	58,591	83	35,054	49	74	330.74	200.60	

ต่ำกว่า 30 %

รวม 0 แห่ง

ตั้งแต่ 31 - 50%

รวม 1 แห่ง

ตั้งแต่ 51 - 80%

รวม 7 แห่ง

มากกว่า 80%

รวม 27 แห่ง

- **ปริมาณน้ำเก็บกักทั่วประเทศ** (อ่างเก็บน้ำขนาดใหญ่) ณ วันที่ 14 ตุลาคม
  - ปี 2565 มีน้ำ 58,591 ล้าน ลบ.ม. คิดเป็น 83%
  - ปี 2552 มีน้ำ 54,009 ล้าน ลบ.ม. คิดเป็น 78% **น้อยกว่า 2565** จำนวน 4,582 ล้าน ลบ.ม. (ปี 2552 ยังไม่มีเขื่อนแควน้อยบำรุงแดน)
  - ปี 2554 มีน้ำ 65,342 ล้าน ลบ.ม. คิดเป็น 93% **มากกว่าปี 2565** จำนวน 6,751 ล้าน ลบ.ม.
  - ปี 2561 มีน้ำ 56,877 ล้าน ลบ.ม. คิดเป็น 80% **น้อยกว่า 2565** จำนวน 1,714 ล้าน ลบ.ม.
  - ปี 2564 มีน้ำ 49,714 ล้าน ลบ.ม. คิดเป็น 70% **น้อยกว่าปี 2565** จำนวน 8,877 ล้าน ลบ.ม.
- **ปริมาณน้ำเก็บกักในกลุ่มเจ้าพระยา** (4 เขื่อนหลัก) ณ วันที่ 14 ตุลาคม
  - ปี 2565 มีน้ำ 20,162 ล้าน ลบ.ม. คิดเป็น 80%
  - ปี 2552 มีน้ำ 15,658 ล้าน ลบ.ม. คิดเป็น 65% **น้อยกว่าปี 2565** จำนวน 4,504 ล้าน ลบ.ม. (ปี 2552 ยังไม่มีเขื่อนแควน้อยบำรุงแดน)
  - ปี 2554 มีน้ำ 24,732 ล้าน ลบ.ม. คิดเป็น 100% **มากกว่าปี 2565** จำนวน 4,570 ล้านลบ.ม.
  - ปี 2561 มีน้ำ 18,851 ล้าน ลบ.ม. คิดเป็น 76% **น้อยกว่าปี 2565** จำนวน 1,311 ล้าน ลบ.ม.
  - ปี 2564 มีน้ำ 13,277 ล้าน ลบ.ม. คิดเป็น 53% **น้อยกว่าปี 2565** จำนวน 6,885 ล้าน ลบ.ม.

### 2.3 สภาพน้ำในอ่างเก็บน้ำ 4 เขื่อนหลักกลุ่มเจ้าพระยา (ข้อมูล วันที่ 14 ต.ค. 65)

สภาพน้ำในอ่างเก็บน้ำ ภูมิพล สิริกิติ์ แควน้อยฯ และป่าสักฯ วันที่ 14 ตุลาคม 2565

อ่างเก็บน้ำ	ปริมาณน้ำในอ่างฯ		ปริมาณน้ำใช้การได้		ปริมาณน้ำไหลลงอ่างฯ		ปริมาณน้ำระบาย		รับน้ำได้ลึก
	ปริมาณน้ำ	% ความจุ	ปริมาณน้ำ	% ใช้การ	วันนี้	เมื่อวาน	วันนี้	เมื่อวาน	
ภูมิพล	11,467	85	7,667	79	64.80	84.87	1.00	0.00	1,995
สิริกิติ์	6,709	71	3,859	58	25.62	29.61	3.00	2.66	2,801
ภูมิพล+สิริกิติ์	18,176	79	11,526	71	90.42	114.48	4.00	2.66	4,796
แควน้อยฯ	952	101	909	101	13.07	14.08	12.96	12.96	0
ป่าสักชลสิทธิ์	1,034	108	1,031	108	49.33	61.31	62.29	70.90	0
<b>รวมทั้งหมด</b>	<b>20,162</b>	<b>81</b>	<b>13,466</b>	<b>74</b>	<b>152.82</b>	<b>189.87</b>	<b>79.25</b>	<b>86.52</b>	<b>4,796</b>

\*หมายเหตุ : ( ) คือ เกินความจุเก็บกักปกติ

(หน่วย : ล้าน ลบ.ม.)

### 2.4 สถานการณ์น้ำลุ่มน้ำเจ้าพระยา

**แม่น้ำปิง** ปริมาณน้ำไหลผ่านที่สถานี P.17 อ.บรรพตพิสัย จ.นครสวรรค์ วัดได้ 792.00 ลบ.ม./วินาที (เมื่อวาน 936.00 ลบ.ม./วินาที) ต่ำกว่าตลิ่ง 3.20 เมตร **มีแนวโน้มลดลง**

**แม่น้ำน่าน** ปริมาณน้ำไหลผ่านที่สถานี N.67 อ.ชุมแสง จ.นครสวรรค์ วัดได้ 1,359.00 ลบ.ม./วินาที (เมื่อวาน 1,361.00 ลบ.ม./วินาที) ต่ำกว่าตลิ่ง 0.47 เมตร **มีแนวโน้มลดลง**

**แม่น้ำเจ้าพระยา** ปริมาณน้ำไหลผ่านที่สถานี C.2 อ.เมืองนครสวรรค์ วัดได้ 3,019.00 ลบ.ม./วินาที (เมื่อวาน 3,059.00 ลบ.ม./วินาที) ต่ำกว่าตลิ่ง 0.48 เมตร **มีแนวโน้มลดลง** และมีปริมาณน้ำไหลผ่านท้ายเขื่อนเจ้าพระยา (C.13) ในอัตรา 3,154.00 ลบ.ม./วินาที (เมื่อวาน 3,169.00 ลบ.ม./วินาที) ไหลผ่านสถานีวัดน้ำ C.29A อ.บางไทร มีปริมาณน้ำไหลผ่านเฉลี่ย 2,948.00 ลบ.ม./วินาที (เมื่อวาน 3,100.00 ลบ.ม./วินาที)

**แม่น้ำป่าสัก** เขื่อนป่าสักชลสิทธิ์ ระบายน้ำ 720.96 ลบ.ม./วินาที (เมื่อวาน 820.58 ลบ.ม./วินาที) **มีแนวโน้มลดลง**

## 2.5 สภาพน้ำในอ่างเก็บน้ำขนาดกลาง (ข้อมูล วันที่ 14 ต.ค. 65)

ข้อมูลวันที่ 14 ตุลาคม 2565																			
สรุปอ่างขนาดกลางที่มีปริมาณในช่วง <=30 % 31 - 50 % >50-80% >80 - 100 % และ >100 %																			
<=30 %				31 - 50 %				>50-80%				>80 - 100 %				>100 %			
ภาค	จำนวน	สขป.	จำนวน	ภาค	จำนวน	สขป.	จำนวน	ภาค	จำนวน	สขป.	จำนวน	ภาค	จำนวน	สขป.	จำนวน	ภาค	จำนวน	สขป.	จำนวน
เหนือ	0	1	0	เหนือ	0	1	0	เหนือ	7	1	3	เหนือ	40	1	2	เหนือ	28	1	10
		2	0			2	0			2	2			2	33			2	4
		3	0			3	0			3	0			3	2			3	3
		4	0			4	0			4	2			4	3			4	11
ตะวันออก เฉียงเหนือ	1	5	1	ตะวันออก เฉียงเหนือ	7	5	4	ตะวันออก เฉียงเหนือ	37	5	18	ตะวันออก เฉียงเหนือ	87	5	22	ตะวันออก เฉียงเหนือ	86	5	8
		6	0			6	0			6	7			6	19			6	26
		7	0			7	3			7	9			7	32			7	3
		8	0			8	0			8	3			8	14			8	49
ตะวันออก	1	9	1	ตะวันออก	0	9	0	ตะวันออก	2	9	2	ตะวันออก	21	9	21	ตะวันออก	27	9	27
กลาง	0	10	0	กลาง	0	10	0	กลาง	0	10	0	กลาง	12	10	10	กลาง	10	10	9
		11	0			11	0			11	0			11	0			11	0
		12	0			12	0			12	0			12	2			12	1
ตะวันตก	0	13	0	ตะวันตก	0	13	0	ตะวันตก	2	13	2	ตะวันตก	3	13	3	ตะวันตก	2	13	2
ใต้	1	14	0	ใต้	7	14	1	ใต้	17	14	9	ใต้	9	14	3	ใต้	5	14	4
		15	1			15	2			15	3			15	6			15	1
		16	0			16	4			16	4			16	0			16	0
		17	0			17	0			17	1			17	0			17	0
รวม	3	รวม	3	รวม	14	รวม	14	รวม	65	รวม	65	รวม	172	รวม	172	รวม	158	รวม	158
<b>รวมทั้งหมด 412 แห่ง</b>																			

### 3. การเพาะปลูก (ข้อมูล ณ วันที่ 12 ต.ค. 65)

- **การเพาะปลูกข้าวนาปี 2565**
  - ทั้งประเทศ แผนเพาะปลูก 16.83 ล้านไร่ **เพาะปลูกแล้ว 15.65 ล้านไร่** คิดเป็นร้อยละ 93 ของแผนฯ
  - กลุ่มน้ำเจ้าพระยา แผนเพาะปลูก 8.05 ล้านไร่ **เพาะปลูก 7.42 ล้านไร่** คิดเป็นร้อยละ 92 ของแผนฯ
  - กลุ่มน้ำแม่กลอง แผนเพาะปลูก 0.89 ล้านไร่ **เพาะปลูก 0.87 ล้านไร่** คิดเป็นร้อยละ 98 ของแผนฯ

### 4. วิเคราะห์สถานการณ์

#### 4.1 คาดการณ์ปริมาณฝนจากแบบจำลองบรรยากาศ กรมอุตุนิยมวิทยา (3 วันล่วงหน้า)

- วันที่ 14 ต.ค. 65 (14 ต.ค. 65 เวลา 07.00 น. – 15 ต.ค. 65 เวลา 07.00 น.) มีฝนตกปานกลาง (10.1-35.0 มม.) บริเวณพื้นที่ ภาคใต้ และพื้นที่ จ.เชียงราย จ.แพร่ จ.กำแพงเพชร จ.อุบลราชธานี จ.ศรีสะเกษ และ จ.กาญจนบุรี มีฝนตกหนัก (35.1 – 90.0 มม.) บริเวณพื้นที่ จ.เชียงใหม่ จ.แม่ฮ่องสอน จ.ลำปาง จ.ลำพูน จ.สุโขทัย จ.ตาก จ.สุราษฎร์ธานี จ.นครศรีธรรมราช จ.กระบี่ จ.พัทลุง จ.สงขลา และ จ.นราธิวาส
- วันที่ 15 ต.ค. 65 (15 ต.ค. 65 เวลา 07.00 น. – 16 ต.ค. 65 เวลา 07.00 น.) มีฝนตกปานกลาง (10.1-35.0 มม.) บริเวณพื้นที่ ภาคใต้ และพื้นที่ จ.อุบลราชธานี มีฝนตกหนัก (35.1 – 90.0 มม.) บริเวณพื้นที่ จ.พัทลุง จ.สงขลา จ.ปัตตานี จ.ยะลา และ จ.นราธิวาส
- วันที่ 16 ต.ค. 65 (16 ต.ค. 65 เวลา 07.00 น. – 17 ต.ค. 65 เวลา 07.00 น.) มีฝนตกปานกลาง (10.1-35.0 มม.) บริเวณพื้นที่ จ.สุราษฎร์ธานี จ.พังงา จ.นครศรีธรรมราช จ.กระบี่ จ.ตรัง จ.พัทลุง จ.สตูล จ.สงขลา จ.ปัตตานี จ.ยะลา และ จ.นราธิวาส

#### 4.2 คาดการณ์ปริมาณน้ำ (วันที่ 15 ต.ค. 65)

คาดการณ์ปริมาณน้ำไหลผ่านลุ่มน้ำปิงที่สถานี P.17 อ.บรรพตพิสัย จ.นครสวรรค์ จะมีปริมาณน้ำไหลผ่าน 679.00 ลบ.ม./วินาที **มีแนวโน้มลดลง** ลุ่มน้ำน่านที่สถานี N.67 อ.ชุมแสง จ.นครสวรรค์ จะมีปริมาณน้ำไหลผ่าน 1,352.00 ลบ.ม./วินาที **มีแนวโน้มลดลง** โดยจะทำให้ในลุ่มน้ำเจ้าพระยาที่สถานี C.2 อ.เมือง นครสวรรค์ จ.นครสวรรค์ จะมีปริมาณน้ำไหลผ่าน 2,997.00 ลบ.ม./วินาที **มีแนวโน้มลดลง**

## 5. สถานการณ์อุทกภัย

จังหวัดที่เข้าสู่ภาวะปกติ 22 จังหวัด ได้แก่ จังหวัดแม่ฮ่องสอน เชียงใหม่ น่าน ลำพูน พะเยา ลำปาง เชียงราย อุตรดิตถ์ กำแพงเพชร ตาก อุตรธานี เลยหนองคาย นครนายก จันทบุรี ชลบุรี ตราด สระแก้ว สมุทรปราการ ระนอง ภูเก็ต และสตูล

จังหวัดที่ประสบอุทกภัย 30 จังหวัด ได้แก่ จังหวัดพิจิตร พิษณุโลก นครสวรรค์ สุโขทัย หนองบัวลำภู ชัยภูมิ ขอนแก่น ร้อยเอ็ด มหาสารคาม ยโสธร อุบลราชธานี นครราชสีมา ศรีสะเกษ สุรินทร์ บุรีรัมย์ ฉะเชิงเทรา ปราจีนบุรี ระยอง ลพบุรี เพชรบูรณ์ สระบุรี ปทุมธานี พระนครศรีอยุธยา อ่างทอง สิงห์บุรี ชัยนาท อุทัยธานี สุพรรณบุรี นครปฐม และกาญจนบุรี

ที่	สขป.	ลุ่มน้ำ	จังหวัด	อำเภอ (จำนวน)	รายชื่ออำเภอ	จุดประสบภัย			พื้นที่ประสบภัย	
						น้ำล้นตลิ่ง	ลำน้ำที่น้ำล้นตลิ่ง	น้ำท่วมขัง	ไร่	ครัวเรือน
1	สขป.3	น่าน	พิจิตร	3	โพทะเล สามง่าม เมือง	✓		✓		60
2	สขป.3	น่าน	พิษณุโลก	3	พรหมพิราม บางระกำ วังทอง	✓		✓	13,442	2,540
3	สขป.3	เจ้าพระยา	นครสวรรค์	14	เมืองนครสวรรค์ บรรพตพิสัย ชุมแสง น้าเลี้ยว หนองบัว พยุหะคีรี ศาลี ท่าตะโก โทสาลี ดงพญา ไกรภพระ ชุมตาบง แม่वंก์ สาคะยาว	✓	คลองชัยนาท -ป่าสัก		1,000	50
4	สขป.4	ยม	สุโขทัย	4	ศรีสำริด บ้านด่านสถานทอง สวรรคโลก เมือง	✓		✓		
5	สขป.5	ชี	หนองบัวลำภู	2	โนนสัง ศรีบุญเรือง	✓	ลำทะแยง		24,798	
6	สขป.6	ชี	ชัยภูมิ	13	คอนสาร เมือง ภูเขียว เกษตรสมบูรณ์ บ้านแท่น คอนสวรรค์ จตุรัส เนินสง่า บ้านเขว้า หนองบัวแดง ป่าหน่บัจจรงค์ บัวระหว กักคิชุมพล	✓	แม่น้ำชี ลำปะทาว	✓	35,246	2,380
7	สขป.6	ชี	ขอนแก่น	17	ชุมแพ ภูผาม่าน เมือง หนองเรือ นางใหญ่ แวง น้อย มัญจาคีรี โครกโพธิ์ชัย ชนบท บ้านไผ่ บ้านแฉก พล อุบลรัตน์ ภูเวียง หนองนาคำ พระยืน น้ำพอง	✓	แม่น้ำชี ลำน้ำพอง แม่น้ำเชิญ	✓	97,855	
8	สขป.6	ชี	ร้อยเอ็ด	15	เสลภูมิ โพธิ์ชัย เชียงขวัญ พุ่งเขาสลวง ธวัชบุรี จังหาร โพนทราย อาจสามารถ สุวรรณภูมิ พนมไพร เกษตรวิสัย หนองฮี โพนทอง เมือง ปทุม รัตน์	✓	แม่น้ำชี	✓	212,586	
9	สขป.6	ชี	มหาสารคาม	4	เมือง กันทรวิชัย โกล่มพิสัย วาปีปทุม	✓	แม่น้ำชี	✓	33,325	
10	สขป.7	ชี	ยโสธร	5	เมืองโพนทราย มหาชนะชัย ค้อวัง คำเขื่อนแก้ว ป่าดิว	✓	แม่น้ำชี	✓	43,179	
11	สขป.7	มูล	อุบลราชธานี	18	เมืองวารินชำราบ เขื่องใน คอนมถแดง ศาลสูง สว่างวีระวงศ์ สำโรง เดชอุดม พุ่่งศรีอุดม น้ำขุ่น ตระการพิชผล นาเยย ม่วงสามสิบ น้ำยืน เหล่าเสือ โก้ก นาหวาย พิบูลมังสาหาร สรินธวง	✓	ลำโพนใหญ่ ลำเจจก แม่น้ำมูล	✓	118,241	
12	สขป.8	มูล	นครราชสีมา	6	เมืองยาง จักราช พินาย สูงเนิน ขามทะเลสอ เมือง	✓	แม่น้ำมูล ลำจักราช ลำเชียงไกร	✓	56,592	
13	สขป.8	มูล	ศรีสะเกษ	14	เมือง ยางชุมน้อย กันทรารมย์ ชูขันธ์ ปราสาท อุทุมพรพิสัย ทั่วไทยพัน ภูสิงห์ วังหิน บึงบูรพ์ ขุนหาญ ราษีไศล ศิลาแลด โพธิ์ศรีสุวรรณ	✓	แม่น้ำมูล ห้วยทับทัน ห้วยสำราญ	✓	233,050	
14	สขป.8	มูล	สุรินทร์	3	รัตนบุรี จอมพระ ท่ากุ่ม	✓	แม่น้ำมูล ลำชี ห้วยเสนง	✓	39,203	
15	สขป.8	มูล	บุรีรัมย์	2	ปะคำ นางรอง	✓	ลำปลายมาศ	✓	10,500	
16	สขป.9	บางปะกง	ฉะเชิงเทรา	1	แปลงยาว	✓		✓		
17	สขป.9	บางปะกง	ปราจีนบุรี	1	กบินทร์บุรี	✓	แม่น้ำปราจีนบุรี	✓		39
18	สขป.10	ลุ่มน้ำชายฝั่งทะเลตะวันออก	ระยอง	2	เมืองระยอง บ้านฉาง	✓		✓		
19	สขป.10	ป่าสัก	ลพบุรี	3	โคกสำโรง บ้านหมี่ เมือง	✓		✓	3,000	5,002
20	สขป.10	ป่าสัก	เพชรบูรณ์	3	เมือง วิเชียรบุรี หล่มสัก	✓	แม่น้ำป่าสัก	✓	4,100	1,040
21	สขป.10	ป่าสัก	สระบุรี	7	เฉลิมพระเกียรติ วังม่วง แก่งคอย หนองโดน มากเหล็ก เสาไห้ หนองแค	✓	แม่น้ำป่าสัก	✓	6,655	453
22	สขป.11	เจ้าพระยา	ปทุมธานี	2	ธัญบุรี ลำลูกกา	✓	คลองทาวสายล่าง	✓		250
23	สขป.12	เจ้าพระยา	พระนครศรีอยุธยา	11	บางบาล เสนา ผักไห่ ท่าเรือ วังน้อย นครหลวง อูทัย บางปะอิน บางโพธิ์ พระนครศรีอยุธยา มหาราช	✓	แม่น้ำน้อย คลองโผงนาง แม่น้ำเจ้าพระยา	✓	4,940	11,149
24	สขป.12	เจ้าพระยา	อ่างทอง	5	วิเศษชัยชาญ ป่าโมก เมือง ไชโย โพธิ์ทอง	✓	แม่น้ำน้อย แม่น้ำเจ้าพระยา	✓	300	8,032
25	สขป.12	เจ้าพระยา	สิงห์บุรี	5	อินทร์บุรี เมือง พรหมบุรี ท่าช้าง บางระจัน	✓	แม่น้ำเจ้าพระยา	✓	3,000	17,750
26	สขป.12	เจ้าพระยา	ชัยนาท	5	เมือง วัดสิงห์ มโนรมย์ หินคา สรรพยา	✓	แม่น้ำเจ้าพระยา	✓	8,361	9,622
27	สขป.12	สะแกกรัง	อุทัยธานี	6	เมือง ท้าพัน สว่างอารมณ์ หนองขาหย่าง สานัก หนองฉาง	✓	แม่น้ำสะแกกรัง	✓	6,520	2,693
28	สขป.12	ท่าจีน	สุพรรณบุรี	7	อู่ทอง บางปะสาม สองพี่น้อง เมือง เดิมบางนางบวช สามชุก หนองหญ้าไซ	✓	คลองระบายน้อย สองพี่น้อง	✓	135,879	13,132
29	สขป.13	ท่าจีน	นครปฐม	4	เมืองนครปฐม กำแพงแสน นครชัยศรี บางเลน	✓	แม่น้ำท่าจีน	✓	25,950	
30	สขป.13	แม่กลอง	กาญจนบุรี	2	บ่อพลอย ท่ามะกา	✓	ลำตะเพิน	✓	1,300	
รวม				187		27		19	1,119,022	74,192