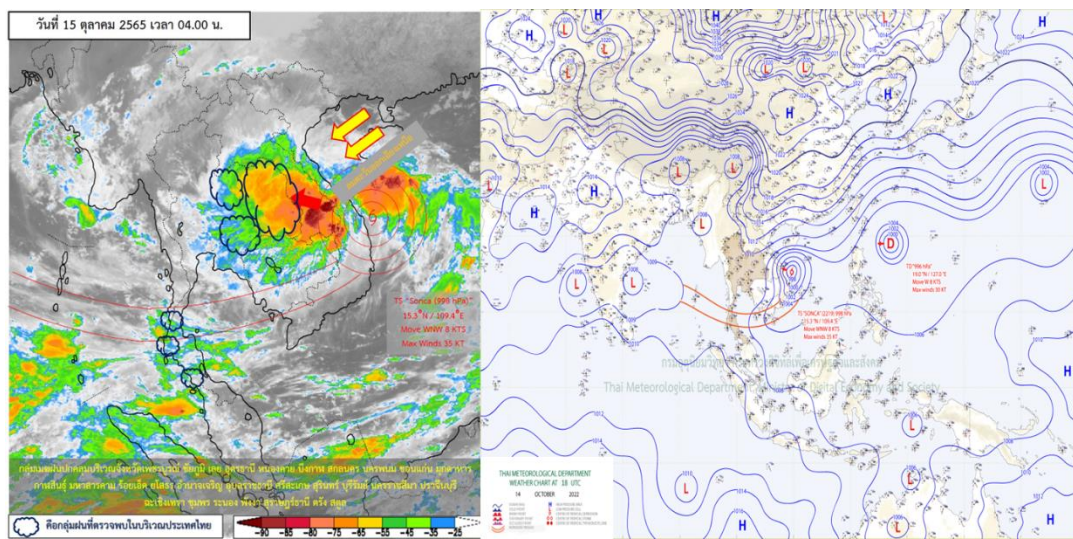




รายงานสรุปศูนย์ปฏิบัติการน้ำอัจฉริยะ
เรื่อง สถานการณ์น้ำและการเฝ้าระวัง
ประจำวันเสาร์ที่ 15 ตุลาคม พ.ศ. 2565

1. สภาพอากาศและปริมาณฝน

1.1 สภาพอากาศ (กรมอุตุนิยมวิทยา)



พายุโซนร้อน เซินกา (SONCA) ได้เคลื่อนขึ้นฝั่งที่เมืองกว๋างหงาย ประเทศเวียดนามแล้ว โดยมีศูนย์กลางอยู่ห่างประมาณ 109 กิโลเมตร ทางตะวันออกของแขวงเซกอง ประเทศลาว โดยจะอ่อนกำลังลงอย่างรวดเร็วเป็นพายุดีเปรสชันและหย่อมความกดอากาศต่ำกำลังแรงตามลำดับ ลักษณะเช่นนี้ทำให้ภาคตะวันออกเฉียงเหนือ ภาคตะวันออก ภาคกลางรวมทั้งกรุงเทพมหานครและปริมณฑล มีฝนเพิ่มขึ้น โดยมีฝนตกหนักบางแห่งกับมีลมแรงในภาคตะวันออกเฉียงเหนือ ประกอบกับร่องมรสุมพาดผ่านภาคใต้ตอนกลาง ทำให้ภาคใต้มีฝนตกต่อเนื่องและมีฝนตกหนักบางแห่งในระยะนี้

1.2 สภาพฝน

ปริมาณฝนสูงสุด 5 อันดับ จากสำนักงานทรัพยากรน้ำแห่งชาติ เวลา 07.00 น. วันที่ 14 ต.ค. 65 ถึงเวลา 07.00 น. วันที่ 15 ต.ค. 65

1. อ.เมืองสตูล จ.สตูล	วัดปริมาณฝนได้	119.2	มม.
2. อ.เมืองระนอง จ.ระนอง	วัดปริมาณฝนได้	94.6	มม.
3. อ.ละงู จ.สตูล	วัดปริมาณฝนได้	83.0	มม.
4. อ.กะปง จ.พังงา	วัดปริมาณฝนได้	72.2	มม.
5. อ.บ้านตาก จ.ตาก	วัดปริมาณฝนได้	69.5	มม.

2. สถานการณ์น้ำท่าและสภาพน้ำในอ่างเก็บน้ำ

2.1 สถานการณ์น้ำท่าในลุ่มน้ำต่าง ๆ (ข้อมูล วันที่ 15 ต.ค. 65 เวลา 06.00 น.)

แม่น้ำ	สถานี	ที่ตั้งสถานี			ตลิ่ง ม.	ความจุ ม. ³ /วิ.	ระดับน้ำ ม.	ปริมาณน้ำ		ต่ำ(-) สูง(+) กว่าตลิ่ง	อยู่ใน เกณฑ์	แนวโน้ม
								วันนี้ ม. ³ /วิ.	เมื่อวาน ม. ³ /วิ.			
1. ปิง	P.1	สะพานนารัฐ	อำเภอเมือง	จังหวัดเชียงใหม่	3.70	502	1.87	125.50	124.00	-1.83	ปกติ	เพิ่มขึ้น
ปิง	P.17	บ้านท่าจี้	อำเภอบรรพตพิสัย	จังหวัดนครสวรรค์	39.80	2,990	36.35	703.00	792.00	-3.45	ปกติ	ลดลง
2. แม่กกวง	P.5	สะพานนารัฐ	อำเภอเมือง	จังหวัดเชียงใหม่	5.00	132	2.92	27.86	32.35	-2.08	ปกติ	ลดลง
3. น้ำลี้	P.76	บ้านแม่ฮ้อย	อำเภอเถิน	จังหวัดลำพูน	5.40	210	2.52	35.80	25.00	-2.88	ปกติ	เพิ่มขึ้น
4. วัง	W.1C	สะพานเสตุวารี	อำเภอเมือง	จังหวัดลำปาง	5.20	651	-0.07	1.52	1.60	-5.27	น้อย	ทรงตัว
วัง	W.23	แม่น้ำวัง	อำเภอสางเภา	จังหวัดตาก	6.30	493	3.47	*	*	-2.83	ปกติ	เพิ่มขึ้น
วัง	W.24	แม่น้ำวัง	อำเภอสางเภา	จังหวัดตาก	8.50	576	5.35	237.40	230.70	-3.15	มาก	เพิ่มขึ้น
วัง	W.4A	บ้านวังหมื่น	อำเภอสางเภา	จังหวัดตาก	7.00	580	4.33	241.80	261.70	-2.67	ปกติ	ลดลง
5. ยม	Y.1C	สะพานบ้านน้ำไค้ง	อำเภอเมือง	จังหวัดแพร่	8.20	926	2.06	119.80	107.80	-6.14	น้อย	เพิ่มขึ้น
ยม	Y.4	สะพานตลาดธานี	อำเภอเมือง	จังหวัดสุโขทัย	8.15	510	5.08	*	263.50	-3.07	N/A	N/A
ยม	Y.64	แม่น้ำยม	อำเภอบางระกำ	จังหวัดพิษณุโลก	6.40	352	9.82	780.80	777.70	3.42	ล้นตลิ่ง	เพิ่มขึ้น
ยม	Y.16	แม่น้ำยม	อำเภอบางระกำ	จังหวัดพิษณุโลก	7.30	239	10.78	*	*	3.48	ล้นตลิ่ง	ลดลง
6. น่าน	N.1	หน้าสำนักงานป่าไม้	อำเภอเมือง	จังหวัดน่าน	7.00	1,164	1.38	134.00	146.00	-5.62	น้อย	ลดลง
น่าน	N.5A	สะพานเอกาทศรถ	อำเภอเมือง	จังหวัดพิษณุโลก	10.37	1,365	4.80	437.20	472.70	-5.57	ปกติ	ลดลง
น่าน	N.67	สะพานบ้านกอยไชย	อำเภอชุมแสง	จังหวัดนครสวรรค์	28.30	1,579	27.80	1353.00	1359.00	-0.50	มาก	ลดลง
7. เข็ก	N.24A	แม่น้ำเข็ก	วังทอง	พิษณุโลก	11.50	329	5.55	61.76	65.95	-5.95	ปกติ	ลดลง
8. เจ้าพระยา	C.2	ค่ายจิรประวัติ	อำเภอเมือง	จังหวัดนครสวรรค์	25.70	3,295	25.13	2968.00	3019.00	-0.57	มาก	ลดลง
เจ้าพระยา	C.13	ท้ายเขื่อนเจ้าพระยา	อำเภอสรรพยา	จังหวัดชัยนาท	16.34	2,690	17.27	3108.00	3154.00	0.93	ล้นตลิ่ง	ลดลง
เจ้าพระยา	C.35	บ้านป้อม	อำเภอพระนครศรีอยุธยา	จังหวัดพระนครศรีอยุธยา	1155.00	4.36	1543.00	7.04	7.03	388.00	ล้นตลิ่ง	เพิ่มขึ้น
9. บางหลวง	C.36	บ้านบางหลวงโคก	อำเภอบางบาล	จังหวัดพระนครศรีอยุธยา	420.00	4.14	960.00	5.80	5.80	540.00	ล้นตลิ่ง	ทรงตัว
10. บางบาล	C.37	บ้านบางบาล	อำเภอบางบาล	จังหวัดพระนครศรีอยุธยา	135.00	2.75	287.00	5.78	5.78	152.00	ล้นตลิ่ง	ทรงตัว
11. ป่าสัก	S.3	แม่น้ำป่าสัก	อำเภอหล่มสัก	เพชรบูรณ์	85.00	9.20	21.29	6.61	7.25	-63.71	มาก	ลดลง
ป่าสัก	S.42	แม่น้ำป่าสัก	วิเชียรบุรี	เพชรบูรณ์	11.00	284	11.34	305.80	307.80	0.34	ล้นตลิ่ง	ลดลง
ป่าสัก	S.4B	แม่น้ำป่าสัก	เมืองเพชรบูรณ์	เพชรบูรณ์	9.20	190	6.61	54.72	74.07	-2.59	ปกติ	ลดลง
ป่าสัก	S.26	ท้ายเขื่อนพระรามหก	อำเภอท่าเรือ	จังหวัดพระนครศรีอยุธยา	7.20	657	9.41	975.00	1010.00	2.21	ล้นตลิ่ง	ลดลง
12. มูล	M.7	สะพานเสรีประชาธิปไตย	อำเภอเมือง	จังหวัดอุบลราชธานี	7.00	2,300	11.49	5725.00	5745.00	4.49	ล้นตลิ่ง	ลดลง
มูล	M.42	บ้านห้วยทับทัน	อำเภอห้วยทับทัน	จังหวัดศรีสะเกษ	8.30	124	9.48	216.00	233.60	1.18	ล้นตลิ่ง	ลดลง
มูล	M.176	บ้านโนนศรีไศล	อำเภอกันทรารมย์	จังหวัดศรีสะเกษ	13.00	425	10.90	326.00	372.30	-2.10	มาก	ลดลง
มูล	M.173	บ้านโนนสะอาด	อำเภอโขงเจียม	จังหวัดนครราชสีมา	7.60	290	7.07	164.00	170.00	-0.53	ปกติ	ลดลง
มูล	M.184	บ้านซืม	อำเภอนิคม	จังหวัดนครราชสีมา	5.30	132	6.04	206.00	212.00	0.74	ล้นตลิ่ง	ลดลง
มูล	M.186	บ้านโนนคอย	อำเภอจักราช	จังหวัดนครราชสีมา	3.60	52	3.64	***	49.50	0.04	N/A	N/A
13. ลำเชียงไกร	M.188A	บ้านบัว	อำเภอโนนสูง	จังหวัดนครราชสีมา	4.90	70	5.30	85.00	88.92	0.40	ล้นตลิ่ง	ลดลง
14. ซี	E.20A	บ้านบ้านฟ้าหยาด	อำเภอมหาชนะชัย	จังหวัดยโสธร	10.00	1,100	10.66	1473.53	1473.53	0.66	ล้นตลิ่ง	ทรงตัว
ซี	E.23	บ้านค่าน	อำเภอเมือง	จังหวัดชัยภูมิ	9.00	144	8.35	119.83	126.66	-0.65	มาก	ลดลง
15. ลำน้ำพอง	E.29A	บ้านผานกแก้ว	อำเภอภูกระดึง	จังหวัดเลย	10.50	242	2.62	11.96	13.16	-7.88	น้อย	ลดลง
16. ลำน้ำขิง	E.92	บ้านท่างาม	อำเภอเสลภูมิ	จังหวัดร้อยเอ็ด	8.80	176	4.51	27.14	30.82	-4.29	ปกติ	ลดลง
17. ลำปะทาว	E.6C	บ้านตาโดน	อำเภอเมือง	จังหวัดชัยภูมิ	5.50	46	2.68	9.18	10.41	-2.82	ปกติ	ลดลง
18. ลำน้ำเชิญ	E.85	บ้านโนนหัน	อำเภอชุมแพ	จังหวัดชัยภูมิ	5.20	44	5.05	29.00	31.40	-0.15	มาก	ลดลง
19. ปราจีนบุรี	Kgt.3	กบินทร์บุรี	อำเภอกบินทร์บุรี	ปราจีนบุรี	8.79	492	9.43	589.40	624.00	0.64	ล้นตลิ่ง	ลดลง
20. เพชรบุรี	B.9	บ้านสระเห็ด	อำเภอท่ายาง	จังหวัดเพชรบุรี	6.60	355	2.34	22.90	20.10	-4.26	น้อย	เพิ่มขึ้น
เพชรบุรี	B.6A	สะพานท่าเกวียน	อำเภอแก่งกระจาน	จังหวัดเพชรบุรี	6.00	260	1.42	57.40	70.00	-4.58	ปกติ	ลดลง
เพชรบุรี	B.15	สะพานเทศบาล	อำเภอเมือง	จังหวัดเพชรบุรี	5.40	180	3.17	73.95	100.25	-2.23	ปกติ	ลดลง
21. ทะเลสาบสงขลา	X.44	คลองอู่ตะเภา	อำเภอหาดใหญ่	จังหวัดสงขลา	7.40	533	1.33	49.20	50.80	-6.07	น้อย	ลดลง
ทะเลสาบสงขลา	X.170	บ้านคลองลำ	อำเภอศรีนครินทร์	จังหวัดพัทลุง	25.20	374	21.03	13.50	16.00	-4.17	น้อย	ลดลง
22. ภาคใต้ฝั่งตะวันออก	X.180	สะพานเทศบาล	อำเภอเมือง	จังหวัดชุมพร	3.80	191	0.20	21.00	31.20	-3.60	น้อย	ลดลง
ภาคใต้ฝั่งตะวันออก	X.119A	สะพานสันต	อำเภอสุโขทัย	จังหวัดนครราชสีมา	8.60	229	5.82	83.80	89.00	-2.78	ปกติ	ลดลง
ภาคใต้ฝั่งตะวันออก	X.53A	คลองชุมพร	อำเภอเมือง	จังหวัดชุมพร	9.30	233	3.29	16.80	17.60	-6.01	น้อย	ลดลง
ภาคใต้ฝั่งตะวันออก	X.212	คลองหลังสวน	อำเภอหลังสวน	จังหวัดชุมพร	6.00	1,100	-0.01	69.05	101.00	-6.01	น้อย	ลดลง
23. ภาคใต้ฝั่งตะวันตก	X.234	บ้านป่าหมาก	อำเภอเมือง	จังหวัดตรัง	6.40	434	2.14	104.40	112.20	-4.26	ปกติ	ลดลง

2.2 สภาพน้ำเก็บกักในอ่างเก็บน้ำขนาดใหญ่ (ข้อมูล วันที่ 15 ต.ค. 65)

ภาค อ่างเก็บน้ำเขื่อน	ความจุ ที่ รนส. (ล้าน ม. ³)	ความจุ ที่ รนท. (ล้าน ม. ³)	ความจุ น้ำ ใช้การ (ล้าน ม. ³)	ณ วันที่								ปริมาณน้ำ ไหลลง วันนี้ (ล้าน ม. ³)	ปริมาณน้ำ ระบาย วันนี้ (ล้าน ม. ³)
				ปี 2564				ปี 2565					
				ปริมาตร (ล้าน ม. ³)	% รณท.	ปริมาตร (ล้าน ม. ³)	% รณท.	ปริมาตรใช้การ (ล้าน ม. ³)	% รณท.	ใช้การ			
ภาคเหนือ													
ภูมิพล*	13,462	13,462	9,662	7,130	53	11,526	86	7,726	57	80	59.14	0.00	
สิริกิติ์*	10,508	9,510	6,660	4,357	46	6,729	71	3,879	41	58	23.46	3.00	
แม่จันตมบวรณชล	323	265	253	101	38	256	97	244	92	97	1.72	0.39	
แม่กวางอุดมธารา	295	263	249	64	24	234	89	220	84	88	1.38	0.23	
ก๊วยลุม	106	106	103	82	78	101	95	97	92	95	3.22	2.23	
ก๊วยคองหมา	209	170	164	112	66	191	113	185	109	113	2.01	0.66	
แควน้อยบำรุงแดน	1,080	939	896	917	98	951	101	908	97	101	10.29	11.23	
แม่มอก	110	110	94	113	102	113	102	97	88	103	2.05	1.35	
รวมภาคเหนือ	26,093	24,825	18,080	12,877	52	20,101	81	13,356	54	74	103.27	19.09	
ภาคตะวันออกเฉียงเหนือ													
ห้วยหลวง	136	136	129	78	58	132	97	125	92	97	0.00	0.20	
น้ำอูน	780	520	475	308	59	409	79	364	70	77	0.14	0.65	
น้ำพุง*	200	165	157	88	53	86	52	78	47	50	0.21	0.00	
จุฬาราม*	181	164	127	158	97	154	94	117	71	92	0.75	1.03	
อุบลรัตน์*	4,640	2,431	1,850	2,287	94	3,208	132	2,627	108	142	46.02	54.06	
ลำปาว	2,450	1,980	1,880	1,047	53	1,833	93	1,733	88	92	12.37	2.60	
ลำตะคอง	445	314	292	283	90	362	115	340	108	116	2.10	1.30	
ลำพระเพลิง	242	155	154	133	86	146	94	145	94	94	0.86	2.58	
มูลบน	350	141	134	135	96	143	101	136	96	101	1.03	0.75	
ลำแจะ	325	275	268	252	92	270	98	263	95	98	1.40	0.03	
ลำนางรอง	197	121	118	103	85	125	103	121	100	103	1.07	1.89	
สิรินธร*	1,966	1,966	1,135	1,575	80	1,826	93	994	51	88	0.70	10.80	
รวมภาค ตอน.	11,911	8,368	6,718	6,448	77	8,694	104	7,043	84	105	66.66	75.88	
ภาคกลาง													
ป่าสักชลสิทธิ์	960	960	957	936	97	1,024	107	1,021	106	107	49.61	56.21	
ทับเสลา	190	160	143	162	101	167	104	150	94	105	2.23	3.88	
กระเสียว	390	299	259	292	98	313	105	273	91	105	3.09	5.06	
รวมภาคกลาง	1,540	1,419	1,359	1,389	98	1,504	106	1,444	102	106	54.93	65.16	
ภาคตะวันตก													
ศรีนครินทร์*	18,770	17,745	7,480	14,887	84	15,651	88	5,386	30	72	46.25	3.06	
วชิราลงกรณ*	11,000	8,860	5,848	7,298	82	6,273	71	3,261	37	56	18.57	5.00	
รวมภาคตะวันตก	29,770	26,605	13,328	22,186	83	21,924	82	8,647	33	65	64.82	8.06	
ภาคตะวันออก													
ขุนด่านปราการชล	225	224	219	224	100	225	100	220	98	100	0.60	0.04	
คลองสิียด	450	420	390	228	54	392	93	362	86	93	0.91	0.81	
บางพระ	127	117	105	90	77	117	100	105	90	100	0.42	0.42	
หนองปลาไหล	206	164	150	177	108	168	102	154	94	103	1.95	0.52	
ประแสร์	322	295	275	276	94	275	93	255	86	93	0.28	0.11	
นฤปดินทรจินดา	338	295	281	307	104	298	101	284	96	101	1.04	1.50	
รวมภาคตะวันออก	1,662	1,515	1,420	1,302	86	1,474	97	1,380	91	97	5.20	3.40	
ภาคใต้													
แก่งกระจาน	900	710	645	561	79	507	71	442	62	68	3.09	0.86	
ปราณบุรี	490	391	373	304	78	245	63	228	58	61	1.05	0.23	
รัชชประภา*	6,144	5,639	4,287	4,166	74	3,538	63	2,187	39	51	4.67	7.06	
บางลาง*	1,590	1,454	1,178	730	50	718	49	442	30	38	4.90	3.00	
รวมภาคใต้	9,124	8,194	6,484	5,761	70	5,008	61	3,298	40	51	13.71	11.16	
รวมทั้งประเทศ	80,100	70,926	47,389	49,962	70	58,705	83	35,167	50	74	308.59	182.75	

ต่ำกว่า 30 %
รวม 0 แห่ง

ตั้งแต่ 31 - 50%
รวม 1 แห่ง

ตั้งแต่ 51 - 80%
รวม 7 แห่ง

มากกว่า 80%
รวม 27 แห่ง

- **ปริมาณน้ำเก็บกักทั่วประเทศ** (อ่างเก็บน้ำขนาดใหญ่) ณ วันที่ 15 ตุลาคม
 - ปี 2565 มีน้ำ 58,705 ล้าน ลบ.ม. คิดเป็น 83%
 - ปี 2552 มีน้ำ 54,111 ล้าน ลบ.ม. คิดเป็น 78% **น้อยกว่า 2565** จำนวน 4,594 ล้าน ลบ.ม. (ปี 2552 ยังไม่มีเขื่อนแควน้อยบำรุงแดน)
 - ปี 2554 มีน้ำ 65,451 ล้าน ลบ.ม. คิดเป็น 93% **มากกว่าปี 2565** จำนวน 6,746 ล้าน ลบ.ม.
 - ปี 2561 มีน้ำ 56,907 ล้าน ลบ.ม. คิดเป็น 80% **น้อยกว่า 2565** จำนวน 1,798 ล้าน ลบ.ม.
 - ปี 2564 มีน้ำ 49,962 ล้าน ลบ.ม. คิดเป็น 70% **น้อยกว่าปี 2565** จำนวน 8,743 ล้าน ลบ.ม.
- **ปริมาณน้ำเก็บกักในกลุ่มเจ้าพระยา** (4 เขื่อนหลัก) ณ วันที่ 15 ตุลาคม
 - ปี 2565 มีน้ำ 20,230 ล้าน ลบ.ม. คิดเป็น 81%
 - ปี 2552 มีน้ำ 15,694 ล้าน ลบ.ม. คิดเป็น 66% **น้อยกว่าปี 2565** จำนวน 4,536 ล้าน ลบ.ม. (ปี 2552 ยังไม่มีเขื่อนแควน้อยบำรุงแดน)
 - ปี 2554 มีน้ำ 24,753 ล้าน ลบ.ม. คิดเป็น 100% **มากกว่าปี 2565** จำนวน 4,523 ล้านลบ.ม.
 - ปี 2561 มีน้ำ 18,884 ล้าน ลบ.ม. คิดเป็น 76% **น้อยกว่าปี 2565** จำนวน 1,346 ล้าน ลบ.ม.
 - ปี 2564 มีน้ำ 13,340 ล้าน ลบ.ม. คิดเป็น 54% **น้อยกว่าปี 2565** จำนวน 6,890 ล้าน ลบ.ม.

2.3 สภาพน้ำในอ่างเก็บน้ำ 4 เขื่อนหลักกลุ่มเจ้าพระยา (ข้อมูล วันที่ 15 ต.ค. 65)

สภาพน้ำในอ่างเก็บน้ำ ภูมิพล สิริกิติ์ แควน้อยฯ และป่าสักฯ วันที่ 15 ตุลาคม 2565

อ่างเก็บน้ำ	ปริมาณน้ำในอ่างฯ		ปริมาณน้ำใช้การได้		ปริมาณน้ำไหลลงอ่างฯ		ปริมาณน้ำระบาย		รับน้ำได้อีก
	ปริมาณน้ำ	% ความจุ	ปริมาณน้ำ	% ใช้การ	วันนี้	เมื่อวาน	วันนี้	เมื่อวาน	
ภูมิพล	11,526	86	7,726	80	59.14	64.80	0.00	1.00	1,936
สิริกิติ์	6,729	71	3,879	58	23.46	25.62	3.00	3.00	2,781
ภูมิพล+สิริกิติ์	18,254	79	11,604	71	82.60	90.42	3.00	4.00	4,718
แควน้อยฯ	951	101	908	101	10.29	13.07	11.23	12.96	0
ป่าสักชลสิทธิ์	1,024	107	1,021	107	49.61	49.33	56.21	62.29	0
รวมทั้งหมด	20,230	81	13,534	74	142.50	152.82	70.45	79.25	4,718

*หมายเหตุ : () คือ เกินความจุเก็บกักปกติ

(หน่วย : ล้าน ลบ.ม.)

2.4 สถานการณ์น้ำลุ่มน้ำเจ้าพระยา

แม่น้ำปิง ปริมาณน้ำไหลผ่านที่สถานี P.17 อ.บรรพตพิสัย จ.นครสวรรค์ วัดได้ 700.00 ลบ.ม./วินาที (เมื่อวาน 792.00 ลบ.ม./วินาที) ต่ำกว่าตลิ่ง 3.45 เมตร **มีแนวโน้มลดลง**

แม่น้ำน่าน ปริมาณน้ำไหลผ่านที่สถานี N.67 อ.ชุมแสง จ.นครสวรรค์ วัดได้ 1,353.00 ลบ.ม./วินาที (เมื่อวาน 1,359.00 ลบ.ม./วินาที) ต่ำกว่าตลิ่ง 0.50 เมตร **มีแนวโน้มลดลง**

แม่น้ำเจ้าพระยา ปริมาณน้ำไหลผ่านที่สถานี C.2 อ.เมืองนครสวรรค์ วัดได้ 2,968.00 ลบ.ม./วินาที (เมื่อวาน 3,019.00 ลบ.ม./วินาที) ต่ำกว่าตลิ่ง 0.57 เมตร **มีแนวโน้มลดลง** และมีปริมาณน้ำไหลผ่านท้ายเขื่อนเจ้าพระยา (C.13) ในอัตรา 3,108.00 ลบ.ม./วินาที (เมื่อวาน 3,154.00 ลบ.ม./วินาที) ไหลผ่านสถานีวัดน้ำ C.29A อ.บางไทร มีปริมาณน้ำไหลผ่านเฉลี่ย 2,983.00 ลบ.ม./วินาที (เมื่อวาน 2,948.00 ลบ.ม./วินาที)

แม่น้ำป่าสัก เขื่อนป่าสักชลสิทธิ์ ระบายน้ำ 650.62 ลบ.ม./วินาที (เมื่อวาน 720.96 ลบ.ม./วินาที) **มีแนวโน้มลดลง**

2.5 สภาพน้ำในอ่างเก็บน้ำขนาดกลาง (ข้อมูล วันที่ 15 ต.ค. 65)

ข้อมูลวันที่ 15 ตุลาคม 2565																			
สรุปอ่างขนาดกลางที่มีปริมาณในช่วง <=30 % 31 - 50 % >50-80% >80 - 100 % และ >100 %																			
<=30 %		31 - 50 %				>50-80%				>80 - 100 %				>100 %					
ภาค	จำนวน	สขป.	จำนวน	ภาค	จำนวน	สขป.	จำนวน	ภาค	จำนวน	สขป.	จำนวน	ภาค	จำนวน	สขป.	จำนวน	ภาค	จำนวน	สขป.	จำนวน
เหนือ	0	1	0	เหนือ	0	1	0	เหนือ	6	1	3	เหนือ	40	1	1	เหนือ	29	1	11
		2	0			2	0			2	1			2	34			2	4
		3	0			3	0			3	0			3	2			3	3
		4	0			4	0			4	2			4	3			4	11
ตะวันออก เฉียงเหนือ	1	5	1	ตะวันออก เฉียงเหนือ	8	5	4	ตะวันออก เฉียงเหนือ	39	5	19	ตะวันออก เฉียงเหนือ	88	5	22	ตะวันออก เฉียงเหนือ	82	5	7
		6	0			6	0			6	7			6	19			6	26
		7	0			7	4			7	9			7	31			7	3
		8	0			8	0			8	4			8	16			8	46
ตะวันออก	1	9	1	ตะวันออก	0	9	0	ตะวันออก	2	9	2	ตะวันออก	21	9	21	ตะวันออก	27	9	27
กลาง	0	10	0	กลาง	0	10	0	กลาง	0	10	0	กลาง	11	10	9	กลาง	11	10	10
		11	0			11	0			11	0			11	0			11	0
		12	0			12	0			12	0			12	2			12	1
ตะวันตก	0	13	0	ตะวันตก	0	13	0	ตะวันตก	1	13	1	ตะวันตก	4	13	4	ตะวันตก	2	13	2
ใต้	1	14	0	ใต้	7	14	1	ใต้	17	14	9	ใต้	9	14	3	ใต้	5	14	4
		15	1			15	2			15	3			15	6			15	1
		16	0			16	4			16	4			16	0			16	0
		17	0			17	0			17	1			17	0			17	0
รวม	3	รวม	3	รวม	15	รวม	15	รวม	65	รวม	65	รวม	173	รวม	173	รวม	156	รวม	156

รวมทั้งหมด 412 แห่ง

3. การเพาะปลูก (ข้อมูล ณ วันที่ 12 ต.ค. 65)

- **การเพาะปลูกข้าวนาปี 2565**

- ทั้งประเทศ แขนเพาะปลูก 16.83 ล้านไร่ **เพาะปลูกแล้ว 15.65 ล้านไร่** คิดเป็นร้อยละ 93 ของแผนฯ
- **ลุ่มน้ำเจ้าพระยา** แขนเพาะปลูก 8.05 ล้านไร่ **เพาะปลูก 7.42 ล้านไร่** คิดเป็นร้อยละ 92 ของแผนฯ
- **ลุ่มน้ำแม่กลอง** แขนเพาะปลูก 0.89 ล้านไร่ **เพาะปลูก 0.87 ล้านไร่** คิดเป็นร้อยละ 98 ของแผนฯ

4. วิเคราะห์สถานการณ์

4.1 คาดการณ์ปริมาณฝนจากแบบจำลองบรรยากาศ กรมอุตุนิยมวิทยา (3 วันล่วงหน้า)

- วันที่ 15 ต.ค. 65 (15 ต.ค. 65 เวลา 07.00 น. - 16 ต.ค. 65 เวลา 07.00 น.) มีฝนตกปานกลาง (10.1-35.0 มม.) บริเวณพื้นที่ ภาคใต้ และพื้นที่ จ.ชัยภูมิ จ.นครราชสีมา จ.บุรีรัมย์ จ.สุรินทร์ จ.สระบุรี จ.ปราจีนบุรี และจ.ตราด มีฝนตกหนัก (35.1 - 90.0 มม.) บริเวณพื้นที่ จ.ระนอง จ.สุราษฎร์ธานี จ.กระบี่ จ.ตรัง จ.สตูล และจ.สงขลา มีฝนตกหนักมาก (มากกว่า 90.0 มม.) บริเวณพื้นที่ จ.ชุมพร และจ.พัทลุง

- วันที่ 16 ต.ค. 65 (16 ต.ค. 65 เวลา 07.00 น. - 17 ต.ค. 65 เวลา 07.00 น.) มีฝนตกปานกลาง (10.1-35.0 มม.) บริเวณพื้นที่ ภาคใต้ และพื้นที่ จ.จันทบุรี และจ.กาญจนบุรี มีฝนตกหนัก (35.1 - 90.0 มม.) บริเวณพื้นที่ จ.กระบี่ จ.นครศรีธรรมราช จ.พัทลุง จ.ยะลา และจ.นราธิวาส

- วันที่ 17 ต.ค. 65 (17 ต.ค. 65 เวลา 07.00 น. - 18 ต.ค. 65 เวลา 07.00 น.) มีฝนตกปานกลาง (10.1-35.0 มม.) บริเวณพื้นที่ จ.สุราษฎร์ธานี จ.กระบี่ จ.นครศรีธรรมราช จ.พัทลุง จ.สงขลา จ.ปัตตานี จ.ยะลา และจ.นราธิวาส

4.2 คาดการณ์ปริมาณน้ำ (วันที่ 16 ต.ค. 65)

คาดการณ์ปริมาณน้ำไหลผ่านลุ่มน้ำปิงที่สถานี P.17 อ.บรรพตพิสัย จ.นครสวรรค์ จะมีปริมาณน้ำไหลผ่าน 615.00 ลบ.ม./วินาที **มีแนวโน้มลดลง** ลุ่มน้ำ่านที่สถานี N.67 อ.ชุมแสง จ.นครสวรรค์ จะมีปริมาณน้ำไหลผ่าน 1,347.00 ลบ.ม./วินาที **มีแนวโน้มลดลง** โดยจะทำให้ในลุ่มน้ำเจ้าพระยาที่สถานี C.2 อ.เมือง นครสวรรค์ จ.นครสวรรค์ จะมีปริมาณน้ำไหลผ่าน 2,922.00 ลบ.ม./วินาที **มีแนวโน้มลด**



ศูนย์ปฏิบัติการน้ำอัจฉริยะ (swoc)

SMART WATER OPERATION CENTER



5. สถานการณ์อุทกภัย

จังหวัดที่เข้าสู่ภาวะปกติ 23 จังหวัด ได้แก่ จังหวัดแม่ฮ่องสอน เชียงใหม่ น่าน ลำพูน พะเยา ลำปาง เชียงราย อุดรดิตถ์ กำแพงเพชร ตาก อุดรธานี เลย หนองคาย นครนายก จันทบุรี ระยอง ชลบุรี ตราด สระแก้ว สมุทรปราการ ระนอง ภูเก็ต และสตูล

จังหวัดที่ประสบอุทกภัย 29 จังหวัด ได้แก่ จังหวัดพิจิตร พิษณุโลก นครสวรรค์ สุโขทัย หนองบัวลำภู ชัยภูมิ ขอนแก่น ร้อยเอ็ด มหาสารคาม ยโสธร อุบลราชธานี นครราชสีมา ศรีสะเกษ สุรินทร์ บุรีรัมย์ ฉะเชิงเทรา ปราจีนบุรี ลพบุรี เพชรบูรณ์ สระบุรี ปทุมธานี พระนครศรีอยุธยา อ่างทอง สิงห์บุรี ชัยนาท อุทัยธานี สุพรรณบุรี นครปฐม และกาญจนบุรี

ที่	สขป.	ลุ่มน้ำ	จังหวัด	อำเภอ (จำนวน)	รายชื่ออำเภอ	จุดประสบภัย			พื้นที่ประสบภัย	
						น้ำคันติ่ง	ลำน้ำที่น้ำคันติ่ง	น้ำท่วมขัง	ไร่	ครัวเรือน
1	สขป.3	น่าน	พิจิตร	3	โพทะเล สามง่าม เมือง	✓		✓		60
2	สขป.3	น่าน	พิษณุโลก	3	พรหมพิราม บางระกำ วังทอง	✓		✓	13,442	2,540
3	สขป.3	เจ้าพระยา	นครสวรรค์	14	เมืองนครสวรรค์ บรรพตพิสัย ชุมแสง เขาคีรีวงษ์ หนองบัว พยุหะคีรี ตากลิ้ง ท่าตะโก ไทศาลี ตากฟ้า โกรกพระ ชุมตาบง แม่วงก์ ลาดยาว	✓	คลองชันนาท -ป่าสัก		1,000	50
4	สขป.4	ยม	สุโขทัย	4	ศรีสัชนาลัย บ้านด่านลานหอย สวรรคโลก เมือง	✓		✓		
5	สขป.5	ชี	หนองบัวลำภู	2	โนนสัง ศรีบุญเรือง	✓	ลำทะแยง		24,798	
6	สขป.6	ชี	ชัยภูมิ	13	คอนสาร เมือง ภูเขียว เกษตรสมบูรณ์ บ้านแท่น คอนสวรรค์ จตุรัส เนินสง่า บ้านเขว้า หนองบัวแดง บ้านหันจันทรังค์ บัวระหวา ภูคิงหมพล	✓	แม่น้ำชี ลำปะทาว	✓	35,246	2,380
7	สขป.6	ชี	ขอนแก่น	17	ชุมแพ ภูพานาน เมือง หนองเรือ แวงใหญ่ แวงน้อย มัญจาคีรี โคนไผ่ชัย ขนบท บ้านไผ่ บ้านแอัด พล อุบลรัตน์ ภูเวียง หนองนาคำ พระยืน น้ำพอง	✓	แม่น้ำชี ลำน้ำพอง แม่น้ำเชิญ	✓	97,855	
8	สขป.6	ชี	ร้อยเอ็ด	15	เสลภูมิ โพนชัย เขียงขวัญ พุ่งเขาสลวง อรัญบุรี จังหาร โพนทราย อาจสามารถ สุวรรณภูมิ พนมไพร เกษตรวิสัย หนองฮี โพนทอง เมือง ปทุม รัตน์	✓	แม่น้ำชี	✓	212,586	
9	สขป.6	ชี	มหาสารคาม	4	เมือง กันทรวิชัย โกล่มพิสัย วาปีปทุม	✓	แม่น้ำชี	✓	33,325	
10	สขป.7	ชี	ยโสธร	5	เมืองยโสธร มหาชนะชัย ค้อวัง คำเขื่อนแก้ว ป่าติ้ว	✓	แม่น้ำชี	✓	43,179	
11	สขป.7	มูล	อุบลราชธานี	18	เมืองวารินชำราบ เขื่อนใน คอนมศักดิ์ ศาลสูง สว่างวีระวงศ์ สำโรง เดชอุดม พุ่งศรีอุดม น้ำขุ่น ตระการพิชผล นาเยีย ม่วงสามสิบ น้ำยืน เหล่าเสือ โก้ก นาหวาย พิบูลมังสาหาร สิรินคร	✓	ลำโดมใหญ่ ลำซอก แม่น้ำมูล	✓	118,241	
12	สขป.8	มูล	นครราชสีมา	6	เมืองยาง จักรราช พิมาย สูงเนิน ชามทะเลสอ เมือง	✓	แม่น้ำมูล ลำจักราช ลำเชียงไกร	✓	56,592	
13	สขป.8	มูล	ศรีสะเกษ	14	เมือง ยางชุมน้อย กันทรารมย์ ขุขันธ์ ปรางค์กู่ อุทุมพรพิสัย ห้วยทับทัน ภูสิงห์ วังหิน บึงบูรพ์ ขุนหาญ ราษีไศล ศีลาสาท โพธิ์ศรีสุวรรณ	✓	แม่น้ำมูล ห้วยทับทัน ห้วยสำราญ	✓	233,050	
14	สขป.8	มูล	สุรินทร์	3	รัตนบุรี จอมพระ ท่าขุม	✓	แม่น้ำมูล ลำชี ห้วยเสนง	✓	39,203	
15	สขป.8	มูล	บุรีรัมย์	2	ปะคำ นางรอง	✓	ลำปลายมาศ	✓	10,500	
16	สขป.9	บางปะกง	ฉะเชิงเทรา	1	แปลงยาว	✓				
17	สขป.9	บางปะกง	ปราจีนบุรี	1	กบินทร์บุรี	✓	แม่น้ำปราจีนบุรี			39
18	สขป.10	ลุ่มน้ำชายฝั่งทะเลตะวันออก	ระยอง	2	เมืองระยอง บ้านฉาง	✓		✓		
19	สขป.10	ป่าสัก	เพชรบูรณ์	3	เมือง วิเชียรบุรี หล่มสัก	✓	แม่น้ำป่าสัก	✓	4,100	1,040
20	สขป.10	ป่าสัก	สระบุรี	7	เฉลิมพระเกียรติ วิ่งม่วง แก่งคอย หนองไธ ม่วงเหล็ก เสาไห้ หนองแค	✓	แม่น้ำป่าสัก	✓	6,655	453
21	สขป.11	เจ้าพระยา	ปทุมธานี	2	ธัญบุรี ลำลูกกา	✓	คลองทวดสายล่าง	✓		250
22	สขป.12	เจ้าพระยา	พระนครศรีอยุธยา	11	บางบาล เสนา ผักไห่ ท่าเรือ วังน้อย นครหลวง อูทัย บางปะอิน บางโพธิ์ พระนครศรีอยุธยา มหาราช	✓	แม่น้ำน้อย คลองโพงเมง แม่น้ำเจ้าพระยา	✓	5,440	11,149
23	สขป.12	เจ้าพระยา	อ่างทอง	5	วิเศษชัยชาญ ป่าโมก เมือง ไชโย โพธิ์ทอง	✓	แม่น้ำน้อย แม่น้ำเจ้าพระยา	✓	300	8,032
24	สขป.12	เจ้าพระยา	สิงห์บุรี	5	อินทร์บุรี เมือง พรหมบุรี ท่าช้าง บางระจัน	✓	แม่น้ำเจ้าพระยา	✓	3,000	17,274
25	สขป.12	เจ้าพระยา	ชัยนาท	8	เมือง วัดสิงห์ มโนรมย์ หันคา สรรพยา หนองมะ โมง เนินขาม สรรคบุรี	✓	แม่น้ำเจ้าพระยา	✓	31,524	23,267
26	สขป.12	สะแกกรัง	อุทัยธานี	6	เมือง ท้าหิน สว่างอารมณ์ หนองขาหย่าง ลานสัก หนองฉาง	✓	แม่น้ำสะแกกรัง	✓	1,854	2,569
27	สขป.12	ท่าจีน	สุพรรณบุรี	7	อู่ทอง บางปลาม้า สองพี่น้อง เมือง เดิมบางนางบวช สามชุก หนองหญ้าไซ	✓	คลองระบายน้อย สองพี่น้อง	✓	135,879	13,132
28	สขป.13	ท่าจีน	นครปฐม	6	เมืองนครปฐม กำแพงแสน นครชัยศรี บางเลน พุทธมณฑล สามพราน	✓	แม่น้ำท่าจีน	✓	22,529	200
29	สขป.13	แม่กลอง	กาญจนบุรี	2	บ่อพลอย ท่ามะกา	✓	ลำตะเพิน	✓	1,300	
รวม				189		27		18	1,131,598	82,435