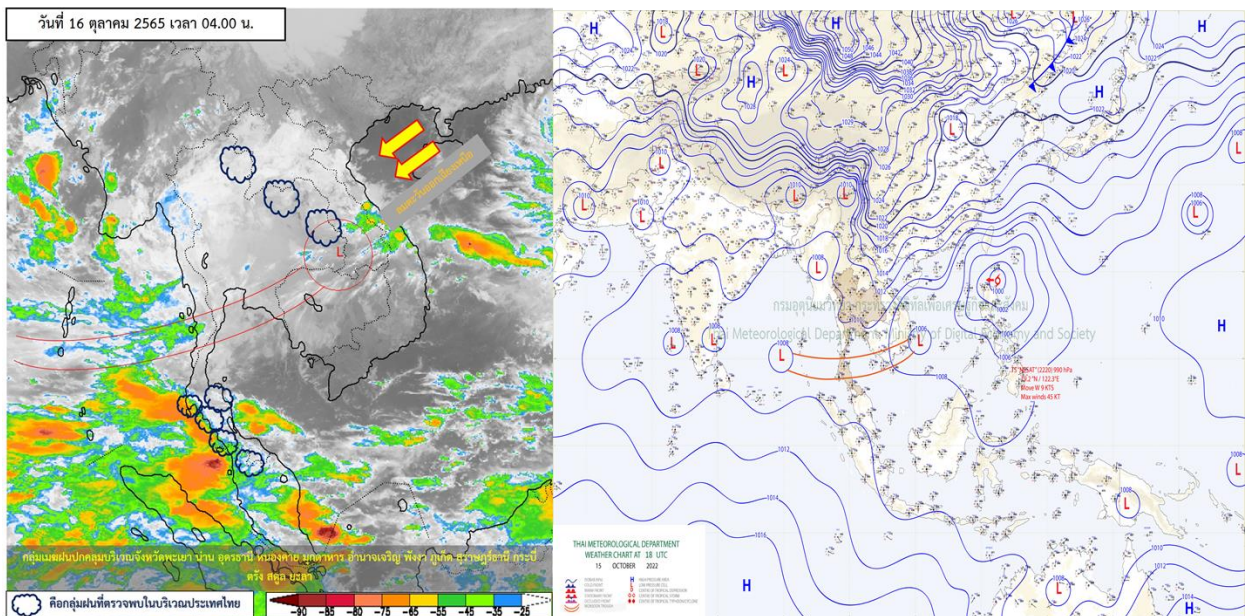




รายงานสรุปศูนย์ปฏิบัติการน้ำอัจฉริยะ
เรื่อง สถานการณ์น้ำและการเฝ้าระวัง
ประจำวันอาทิตย์ที่ 16 ตุลาคม พ.ศ. 2565

1. สภาพอากาศและปริมาณฝน

1.1 สภาพอากาศ (กรมอุตุนิยมวิทยา)



บริเวณความกดอากาศสูงหรือมวลอากาศเย็นกำลังค่อนข้างแรงอีกระลอกหนึ่งจากประเทศจีนได้แผ่ลงมาปกคลุมประเทศเวียดนามตอนบนและประเทศลาวตอนบนแล้ว คาดว่าจะแผ่ปกคลุมประเทศไทยตอนบนและทะเลจีนใต้ในวันนี้ (16 ต.ค. 65) ลักษณะเช่นนี้ทำให้ประเทศไทยตอนบนมีอากาศเย็นกับมีลมแรง และมีฝนบางแห่ง ในขณะที่ร่องมรสุมยังคงพาดผ่านภาคใต้ตอนกลาง ทำให้ภาคใต้มีฝนตกต่อเนื่อง และมีฝนตกหนักถึงหนักมากบางแห่ง อนึ่ง พายุโซนร้อน “เนสาท” บริเวณตอนบนของประเทศฟิลิปปินส์ มีแนวโน้มจะทวีกำลังแรงขึ้น และเคลื่อนตัวลงสู่ทะเลจีนใต้ตอนบนในวันนี้ (16 ต.ค. 65) คาดว่าพายุนี้จะเคลื่อนผ่านตอนใต้ของเกาะไหหลำ ประเทศจีน และเคลื่อนเข้าใกล้ชายฝั่งประเทศเวียดนามตอนบนในช่วงวันที่ 19-20 ต.ค. 65 หลังจากนั้นจะอ่อนกำลังลงตามลำดับอย่างรวดเร็วในระยะต่อไป

1.2 สภาพฝน

ปริมาณฝนสูงสุด 5 อันดับ จากสำนักงานทรัพยากรน้ำแห่งชาติ เวลา 07.00 น. วันที่ 15 ต.ค. 65 ถึงเวลา 07.00 น. วันที่ 16 ต.ค. 65

1. อ.กลาง จ.ภูเก็ต	วัดปริมาณฝนได้	129.5	มม.
2. อ.เมืองภูเก็ต จ.ภูเก็ต	วัดปริมาณฝนได้	107.4	มม.
3. อ.กะปง จ.พังงา	วัดปริมาณฝนได้	91.0	มม.
4. อ.ตะกั่วป่า จ.พังงา	วัดปริมาณฝนได้	90.0	มม.
5. อ.ละงู จ.สตูล	วัดปริมาณฝนได้	75.6	มม.

2. สถานการณ์น้ำท่าและสภาพน้ำในอ่างเก็บน้ำ

2.1 สถานการณ์น้ำท่าในลุ่มน้ำต่าง ๆ (ข้อมูล วันที่ 16 ต.ค. 65 เวลา 06.00 น.)

แม่น้ำ	สถานี	ที่ตั้งสถานี	ตลิ่ง	ความจุ	ระดับน้ำ	ปริมาณน้ำ		ต่ำ(-) สูง(+) กว่าตลิ่ง	อยู่ใน เกณฑ์	แนวโน้ม		
						วันนี้	เมื่อวาน					
			ม.	ม. ³ /วิ.	ม.	ม. ³ /วิ.	ม. ³ /วิ.					
1. ปิง	P.1	สะพานนารัฐ	อำเภอเมือง	จังหวัดเชียงใหม่	3.70	502	1.86	124.00	125.50	-1.84	ปกติ	ลดลง
	P.17	บ้านท่าจั่ว	อำเภอบรรพตพิสัย	จังหวัดนครสวรรค์	39.80	2,990	36.16	637.00	703.00	-3.64	ปกติ	ลดลง
2. แม่กวง	P.5	สะพานนารัฐ	อำเภอเมือง	จังหวัดเชียงใหม่	5.00	132	2.82	24.64	27.86	-2.18	ปกติ	ลดลง
3. น้ำสี	P.76	บ้านแม่ฮ้อย	อำเภอสี	จังหวัดลำพูน	5.40	210	2.28	25.00	35.80	-3.12	น้อย	ลดลง
4. วัง	W.1C	สะพานเสตุวารี	อำเภอเมือง	จังหวัดลำปาง	5.20	651	0.00	0.00	1.52	-5.20	น้อย	ทรงตัว
	W.23	แม่น้ำวัง	อำเภอสางเภา	จังหวัดตาก	6.30	493	3.00	*	*	-3.30	ปกติ	เพิ่มขึ้น
	W.24	แม่น้ำวัง	อำเภอสางเภา	จังหวัดตาก	8.50	576	4.90	208.80	237.40	-3.60	ปกติ	เพิ่มขึ้น
	W.4A	บ้านวังหมื่น	อำเภอสางเภา	จังหวัดตาก	7.00	580	4.13	225.70	241.80	-2.87	ปกติ	ลดลง
5. ยม	Y.1C	สะพานบ้านน้ำโค้ง	อำเภอเมือง	จังหวัดแพร่	8.20	926	2.03	117.40	119.80	-6.17	น้อย	ลดลง
	Y.4	สะพานตลาดธานี	อำเภอเมือง	จังหวัดสุโขทัย	8.15	510	5.32	266.70	243.40	-2.83	ปกติ	เพิ่มขึ้น
	Y.64	แม่น้ำยม	อำเภอบางระกำ	จังหวัดพิษณุโลก	6.40	352	9.77	773.20	780.80	3.37	สันตติง	ลดลง
ยม	Y.16	แม่น้ำยม	อำเภอบางระกำ	จังหวัดพิษณุโลก	7.30	239	10.74	*	*	3.44	สันตติง	ลดลง
6. น่าน	N.1	หน้าสำนักงานป่าน	อำเภอเมือง	จังหวัดน่าน	7.00	1,164	1.28	124.00	134.00	-5.72	น้อย	ลดลง
	N.5A	สะพานเอกาทศรถ	อำเภอเมือง	จังหวัดพิษณุโลก	10.37	1,365	4.51	404.20	437.20	-5.86	ปกติ	ลดลง
	N.67	สะพานบ้านกอยไชย	อำเภอชุมแสง	จังหวัดนครสวรรค์	28.30	1,579	27.77	1347.00	1353.00	-0.53	มาก	ลดลง
7. เข็ก	N.24A	แม่น้ำเข็ก	วังทอง	พิษณุโลก	11.50	329	5.41	59.23	61.39	-6.09	ปกติ	ลดลง
8. เจ้าพระยา	C.2	ค่ายจิรประวัติ	อำเภอเมือง	จังหวัดนครสวรรค์	25.70	3,295	25.07	2934.00	2968.00	-0.63	มาก	ลดลง
	C.13	ท้ายเขื่อนเจ้าพระยา	อำเภอสรรพยา	จังหวัดชัยนาท	16.34	2,690	17.17	3058.00	3108.00	0.83	สันตติง	ลดลง
	C.35	บ้านป้อม	อำเภอพระนครศรีอยุธยา	จังหวัดพระนครศรีอยุธยา	1155.00	4.36	1541.00	7.04	7.04	386.00	สันตติง	ทรงตัว
9. บางหลวง	C.36	บ้านบางหลวงโคก	อำเภอบางบาล	จังหวัดพระนครศรีอยุธยา	420.00	4.14	960.00	5.80	5.80	540.00	สันตติง	ทรงตัว
10. บางบาล	C.37	บ้านบางบาล	อำเภอบางบาล	จังหวัดพระนครศรีอยุธยา	135.00	2.75	287.00	5.77	5.78	152.00	สันตติง	ลดลง
11. ป่าสัก	S.3	แม่น้ำป่าสัก	อำเภอหล่มสัก	เพชรบูรณ์	85.00	9.20	20.68	6.23	6.61	-64.32	มาก	ลดลง
	S.42	แม่น้ำป่าสัก	วิเชียรบุรี	เพชรบูรณ์	11.00	284	11.33	305.10	305.80	0.33	สันตติง	ลดลง
	S.4B	แม่น้ำป่าสัก	เมืองเพชรบูรณ์	เพชรบูรณ์	9.20	190	6.23	45.68	54.72	-2.97	ปกติ	ลดลง
	S.26	ท้ายเขื่อนพระรามหก	อำเภอท่าเรือ	จังหวัดพระนครศรีอยุธยา	7.20	657	9.05	915.00	975.00	1.85	สันตติง	ลดลง
	S.6	ท้ายเขื่อนพระรามหก	อำเภอท่าเรือ	จังหวัดพระนครศรีอยุธยา	7.20	657	9.05	915.00	975.00	1.85	สันตติง	ลดลง
12. มูล	M.7	สะพานเสรีประชาธิปไตย	อำเภอเมือง	จังหวัดอุบลราชธานี	7.00	2,300	11.47	5705.00	5725.00	4.47	สันตติง	ลดลง
	M.42	บ้านห้วยทับทัน	อำเภอห้วยทับทัน	จังหวัดศรีสะเกษ	8.30	124	9.39	207.00	216.00	1.09	สันตติง	ลดลง
	M.176	บ้านโนนศรีไศล	อำเภอกันทรารมย์	จังหวัดศรีสะเกษ	13.00	425	10.60	***	326.00	-2.40	N/A	N/A
	M.173	บ้านโนนสะอาด	อำเภอโขงเจียม	จังหวัดนครราชสีมา	7.60	290	7.04	158.00	164.00	-0.56	ปกติ	ลดลง
	M.184	บ้านซืม	อำเภอพิมาย	จังหวัดนครราชสีมา	5.30	132	6.00	200.00	206.00	0.70	สันตติง	ลดลง
	M.186	บ้านโนนคอย	อำเภอจักราช	จังหวัดนครราชสีมา	3.60	52	3.54	***	***	-0.06	N/A	N/A
13. ลำเชียงไกร	M.188A	บ้านบัว	อำเภอโนนสูง	จังหวัดนครราชสีมา	4.90	70	5.17	79.02	85.00	0.27	สันตติง	ลดลง
14. ชี	E.20A	บ้านบ้านพื้พายาด	อำเภอห้วยทับทัน	จังหวัดยโสธร	10.00	1,100	10.68	1489.19	1473.53	0.68	สันตติง	เพิ่มขึ้น
	E.23	บ้านค่าน	อำเภอเมือง	จังหวัดชัยภูมิ	9.00	144	8.24	115.87	119.83	-0.76	มาก	ลดลง
15. ลำน้ำพอง	E.29A	บ้านผานกแก้ว	อำเภอภูกระดึง	จังหวัดเลย	10.50	242	2.70	12.60	11.96	-7.80	น้อย	เพิ่มขึ้น
16. ลำน้ำยั้ง	E.92	บ้านท่างาม	อำเภอเสลภูมิ	จังหวัดร้อยเอ็ด	8.80	176	4.91	32.80	27.14	-3.89	ปกติ	เพิ่มขึ้น
17. ลำปะทาว	E.6C	บ้านตาโดน	อำเภอเมือง	จังหวัดชัยภูมิ	5.50	46	3.25	12.69	9.18	-2.25	ปกติ	เพิ่มขึ้น
18. ลำน้ำเชิญ	E.85	บ้านโนนหัน	อำเภอชุมแพ	จังหวัดชัยภูมิ	5.20	44	5.03	27.80	29.00	-0.17	มาก	ลดลง
19. ปราจีนบุรี	Kgt.3	กบินทร์บุรี	อำเภอท่าวุ้ง	ปราจีนบุรี	8.79	492	9.25	558.00	589.40	0.46	สันตติง	ลดลง
20. เพชรบุรี	B.9	บ้านสาระเห็ด	อำเภอท่ายาง	จังหวัดเพชรบุรี	6.60	355	2.27	20.45	22.90	-4.33	น้อย	ลดลง
	B.6A	สะพานท่ากรีน	อำเภอแก่งกระจาน	จังหวัดเพชรบุรี	6.00	260	1.25	46.25	57.40	-4.75	ปกติ	ลดลง
	B.15	สะพานเทศบาล	อำเภอเมือง	จังหวัดเพชรบุรี	5.40	180	2.49	50.92	73.95	-2.91	ปกติ	ลดลง
21. ทะเลสาบสงขลา	X.44	คลองอู่ตะเภา	อำเภอหาดใหญ่	จังหวัดสงขลา	7.40	533	1.25	46.00	49.20	-6.15	น้อย	ลดลง
	X.170	บ้านคลองลำ	อำเภอศรีนครินทร์	จังหวัดพัทลุง	25.20	374	20.95	10.50	13.50	-4.25	น้อย	ลดลง
22. ภาคใต้ฝั่งตะวันออก	X.180	สะพานเทศบาล	อำเภอเมือง	จังหวัดชุมพร	3.80	191	0.34	25.20	21.00	-3.46	น้อย	เพิ่มขึ้น
	X.119A	สะพานสันติ	อำเภอสวีโท-ลก	จังหวัดนครศรีธรรมราช	8.60	229	5.20	62.00	83.80	-3.40	ปกติ	ลดลง
	X.53A	คลองชุมพร	อำเภอเมือง	จังหวัดชุมพร	9.30	233	3.09	12.80	16.80	-6.21	น้อย	ลดลง
	X.212	คลองหลังสวน	อำเภอหลังสวน	จังหวัดชุมพร	6.00	1,100	0.37	107.00	69.05	-5.63	น้อย	เพิ่มขึ้น
23. ภาคใต้ฝั่งตะวันตก	X.234	บ้านป่าหมาก	อำเภอเมือง	จังหวัดตรัง	6.40	434	1.99	95.50	104.40	-4.41	ปกติ	ลดลง

2.2 สภาพน้ำเก็บกักในอ่างเก็บน้ำขนาดใหญ่ (ข้อมูล วันที่ 16 ต.ค. 65)

ภาค อ่างเก็บน้ำเขื่อน	ความจุ ที่ รนท. (ล้าน ม.³)	ความจุ ที่ รนท. (ล้าน ม.³)	ความจุ ใช้การ (ล้าน ม.³)	ณ วันที่								ปริมาณน้ำ ไหลลง วันนี้ (ล้าน ม.³)	ปริมาณน้ำ ระบาย วันนี้ (ล้าน ม.³)
				ปี 2564		ปี 2565							
				ปริมาตร (ล้าน ม.³)	% รณท.	ปริมาตร (ล้าน ม.³)	% รณท.	ปริมาตรใช้การ (ล้าน ม.³)	% รณท.	% ใช้การ			
ภาคเหนือ													
ภูมิพล*	13,462	13,462	9,662	7,153	53	11,581	86	7,781	58	81	56.36	0.00	
สิริกิติ์*	10,508	9,510	6,660	4,364	46	6,744	71	3,894	41	58	19.07	2.98	
แม่จัดสมบูรณ์ชล	323	265	253	101	38	258	97	245	93	97	1.62	0.46	
แม่กวางอุดมธารา	295	263	249	64	24	235	89	221	84	89	1.06	0.37	
กัวลม	106	106	103	82	78	101	95	97	91	95	2.00	2.31	
กัวคองหมา	209	170	164	113	66	192	113	186	109	113	1.55	1.01	
แควน้อยบำรุงแดน	1,080	939	896	920	98	949	101	906	96	101	8.79	11.23	
แม่มอก	110	110	94	113	102	112	102	96	88	102	1.15	1.43	
รวมภาคเหนือ	26,093	24,825	18,080	12,909	52	20,171	81	13,426	54	74	91.59	19.78	
ภาคตะวันออกเฉียงเหนือ													
ห้วยหลวง	136	136	129	79	58	132	97	125	92	97	0.00	0.20	
น้ำอูน	780	520	475	316	61	407	78	362	70	76	0.00	0.64	
น้ำพุง*	200	165	157	88	54	86	52	78	48	50	0.50	0.00	
จุฬารัตน์*	181	164	127	160	98	154	94	117	71	92	1.18	1.04	
อุบลรัตน์*	4,640	2,431	1,850	2,318	95	3,188	131	2,607	107	141	36.01	54.09	
ลำปาว	2,450	1,980	1,880	1,082	55	1,850	93	1,750	88	93	20.52	2.61	
ลำตะคอง	445	314	292	285	91	361	115	338	108	116	1.26	1.30	
ลำพระเพลิง	242	155	154	140	90	146	94	144	93	94	0.77	2.58	
มูลบน	350	141	134	138	98	143	101	136	96	101	0.77	0.77	
ลำแซะ	325	275	268	255	93	271	99	264	96	99	1.69	0.03	
ลำนางรอง	197	121	118	103	85	124	102	121	99	102	0.99	1.57	
สิรินธร*	1,966	1,966	1,135	1,608	82	1,826	93	994	51	88	12.07	11.14	
รวมภาค ตอน.	11,911	8,368	6,718	6,572	79	8,688	104	7,038	84	105	75.77	75.97	
ภาคกลาง													
ป่าสักชลสิทธิ์	960	960	957	951	99	1,013	105	1,010	105	105	42.37	50.19	
ทับเสลา	190	160	143	164	103	167	105	150	94	105	4.79	4.30	
กระเสียว	390	299	259	296	99	311	104	271	91	105	3.54	4.64	
รวมภาคกลาง	1,540	1,419	1,359	1,411	99	1,491	105	1,431	101	105	50.70	59.13	
ภาคตะวันตก													
ศรีนครินทร์*	18,770	17,745	7,480	14,944	84	15,689	88	5,424	31	73	40.23	3.00	
วชิราลงกรณ์*	11,000	8,860	5,848	7,326	83	6,283	71	3,271	37	56	15.44	5.04	
รวมภาคตะวันตก	29,770	26,605	13,328	22,270	84	21,972	83	8,695	33	65	55.67	8.04	
ภาคตะวันออก													
ขุนด่านปราการชล	225	224	219	225	100	225	100	220	98	100	0.16	0.45	
คลองสิียด	450	420	390	231	55	391	93	361	86	92	0.00	0.81	
บางพระ	127	117	105	91	78	117	100	105	90	100	0.28	0.44	
หนองปลาไหล	206	164	150	177	108	169	103	156	95	103	1.75	0.56	
ประแสร์	322	295	275	277	94	275	93	255	86	93	0.79	0.11	
นฤปดินทรจินดา	338	295	281	317	107	298	101	283	96	101	1.04	1.50	
รวมภาคตะวันออก	1,662	1,515	1,420	1,318	87	1,474	97	1,380	91	97	4.02	3.88	
ภาคใต้													
แก่งกระจาน	900	710	645	562	79	508	72	443	62	69	2.67	0.86	
ปราณบุรี	490	391	373	306	78	247	63	230	59	62	2.31	0.23	
รัชชประภา*	6,144	5,639	4,287	4,190	74	3,545	63	2,193	39	51	12.17	5.03	
บางกลาง*	1,590	1,454	1,178	725	50	719	49	443	30	38	4.12	2.94	
รวมภาคใต้	9,124	8,194	6,484	5,783	71	5,020	61	3,309	40	51	21.28	9.07	
รวมทั้งประเทศ	80,100	70,926	47,389	50,263	71	58,816	83	35,279	50	74	299.03	175.86	

ต่ำกว่า 30 %

รวม 0 แห่ง

ตั้งแต่ 31 - 50%

รวม 1 แห่ง

ตั้งแต่ 51 - 80%

รวม 7 แห่ง

มากกว่า 80%

รวม 27 แห่ง

- **ปริมาณน้ำเก็บกักทั่วประเทศ** (อ่างเก็บน้ำขนาดใหญ่) ณ วันที่ 16 ตุลาคม
 - ปี 2565 มีน้ำ 58,816 ล้าน ลบ.ม. คิดเป็น 83%
 - ปี 2552 มีน้ำ 54,195 ล้าน ลบ.ม. คิดเป็น 78% **น้อยกว่า 2565** จำนวน 4,621 ล้าน ลบ.ม. (ปี 2552 ยังไม่มีเขื่อนแควน้อยบำรุงแดน)
 - ปี 2554 มีน้ำ 65,583 ล้าน ลบ.ม. คิดเป็น 93% **มากกว่าปี 2565** จำนวน 6,767 ล้าน ลบ.ม.
 - ปี 2561 มีน้ำ 56,917 ล้าน ลบ.ม. คิดเป็น 80% **น้อยกว่า 2565** จำนวน 1,899 ล้าน ลบ.ม.
 - ปี 2564 มีน้ำ 50,263 ล้าน ลบ.ม. คิดเป็น 71% **น้อยกว่าปี 2565** จำนวน 8,553 ล้าน ลบ.ม.
- **ปริมาณน้ำเก็บกักในกลุ่มเจ้าพระยา** (4 เขื่อนหลัก) ณ วันที่ 16 ตุลาคม
 - ปี 2565 มีน้ำ 20,287 ล้าน ลบ.ม. คิดเป็น 82%
 - ปี 2552 มีน้ำ 15,722 ล้าน ลบ.ม. คิดเป็น 66% **น้อยกว่าปี 2565** จำนวน 4,565 ล้าน ลบ.ม. (ปี 2552 ยังไม่มีเขื่อนแควน้อยบำรุงแดน)
 - ปี 2554 มีน้ำ 24,780 ล้าน ลบ.ม. คิดเป็น 100% **มากกว่าปี 2565** จำนวน 4,493 ล้านลบ.ม.
 - ปี 2561 มีน้ำ 18,910 ล้าน ลบ.ม. คิดเป็น 76% **น้อยกว่าปี 2565** จำนวน 1,377 ล้าน ลบ.ม.
 - ปี 2564 มีน้ำ 13,388 ล้าน ลบ.ม. คิดเป็น 54% **น้อยกว่าปี 2565** จำนวน 6,899 ล้าน ลบ.ม.

2.3 สภาพน้ำในอ่างเก็บน้ำ 4 เขื่อนหลักกลุ่มเจ้าพระยา (ข้อมูล วันที่ 16 ต.ค. 65)

สภาพน้ำในอ่างเก็บน้ำ ภูมิพล สิริกิต์ แควน้อยฯ และป่าสักฯ วันที่ 16 ตุลาคม 2565

อ่างเก็บน้ำ	ปริมาณน้ำในอ่างฯ		ปริมาณน้ำใช้การได้		ปริมาณน้ำไหลลงอ่างฯ		ปริมาณน้ำระบาย		รับน้ำได้ลึก
	ปริมาณน้ำ	% ความจุ	ปริมาณน้ำ	% ใช้การ	วันนี้	เมื่อวาน	วันนี้	เมื่อวาน	
ภูมิพล	11,581	86	7,781	81	56.36	59.14	0.00	0.00	1,881
สิริกิต์	6,744	71	3,894	58	19.07	23.46	2.98	3.00	2,766
ภูมิพล+สิริกิต์	18,325	80	11,675	72	75.43	82.60	2.98	3.00	4,647
แควน้อยฯ	949	101	906	101	8.79	10.29	11.23	11.23	0
ป่าสักชลสิทธิ์	1,013	105	1,010	105	42.37	49.61	50.19	56.21	0
รวมทั้งหมด	20,287	82	13,591	75	126.59	142.50	64.40	70.45	4,647

*หมายเหตุ : () คือ เกินความจุเก็บกักปกติ

(หน่วย : ล้าน ลบ.ม.)

2.4 สถานการณ์น้ำลุ่มน้ำเจ้าพระยา

แม่น้ำปิง ปริมาณน้ำไหลผ่านที่สถานี P.17 อ.บรรพตพิสัย จ.นครสวรรค์ วัดได้ 637.00 ลบ.ม./วินาที (เมื่อวาน 700.00 ลบ.ม./วินาที) ต่ำกว่าตลิ่ง 3.64 เมตร **มีแนวโน้มลดลง**

แม่น้ำน่าน ปริมาณน้ำไหลผ่านที่สถานี N.67 อ.ชุมแสง จ.นครสวรรค์ วัดได้ 1,347.00 ลบ.ม./วินาที (เมื่อวาน 1,353.00 ลบ.ม./วินาที) ต่ำกว่าตลิ่ง 0.53 เมตร **มีแนวโน้มลดลง**

แม่น้ำเจ้าพระยา ปริมาณน้ำไหลผ่านที่สถานี C.2 อ.เมืองนครสวรรค์ วัดได้ 2,934.00 ลบ.ม./วินาที (เมื่อวาน 2,968.00 ลบ.ม./วินาที) ต่ำกว่าตลิ่ง 0.63 เมตร **มีแนวโน้มลดลง** และมีปริมาณน้ำไหลผ่านท้ายเขื่อนเจ้าพระยา (C.13) ในอัตรา 3,058.00 ลบ.ม./วินาที (เมื่อวาน 3,108.00 ลบ.ม./วินาที) ไหลผ่านสถานีวัดน้ำ C.29A อ.บางไทร มีปริมาณน้ำไหลผ่านเฉลี่ย 2,748.00 ลบ.ม./วินาที (เมื่อวาน 2,983.00 ลบ.ม./วินาที)

แม่น้ำป่าสัก เขื่อนป่าสักชลสิทธิ์ ระบายน้ำ 580.87 ลบ.ม./วินาที (เมื่อวาน 650.62 ลบ.ม./วินาที) **มีแนวโน้มลดลง**



2.5 สภาพน้ำในอ่างเก็บน้ำขนาดกลาง (ข้อมูล วันที่ 16 ต.ค. 65)

ข้อมูลวันที่ 16 ตุลาคม 2565																			
สรุปอ่างขนาดกลางที่มีปริมาตรในช่วง <=30 % 31 - 50 % >50-80% >80 - 100 % และ >100 %																			
<=30 %				31 - 50 %				>50-80%				>80 - 100 %				>100 %			
ภาค	จำนวน	สขป.	จำนวน	ภาค	จำนวน	สขป.	จำนวน	ภาค	จำนวน	สขป.	จำนวน	ภาค	จำนวน	สขป.	จำนวน	ภาค	จำนวน	สขป.	จำนวน
เหนือ	0	1	0	เหนือ	0	1	0	เหนือ	6	1	3	เหนือ	39	1	1	เหนือ	30	1	11
		2	0			2	0			2	1			2	34			2	4
		3	0			3	0			3	0			3	2			3	3
		4	0			4	0			4	2			4	2			4	12
ตะวันออก เฉียง เหนือ	1	5	1	ตะวันออก เฉียงเหนือ	7	5	3	ตะวันออก เฉียง เหนือ	41	5	20	ตะวันออก เฉียงเหนือ	78	5	22	ตะวันออก เฉียงเหนือ	91	5	7
		6	0			6	0			6	8			6	16			6	28
		7	0			7	4			7	9			7	29			7	5
		8	0			8	0			8	4			8	11			8	51
ตะวันออก	1	9	1	ตะวันออก	0	9	0	ตะวันออก	2	9	2	ตะวันออก	23	9	23	ตะวันออก	25	9	25
กลาง	0	10	0	กลาง	0	10	0	กลาง	0	10	0	กลาง	11	10	9	กลาง	11	10	10
		11	0			11	0			11	0			11	0			11	0
		12	0			12	0			12	0			12	2			12	1
ตะวันตก	0	13	0	ตะวันตก	0	13	0	ตะวันตก	1	13	1	ตะวันตก	4	13	4	ตะวันตก	2	13	2
ใต้	1	14	0	ใต้	6	14	1	ใต้	18	14	9	ใต้	7	14	3	ใต้	7	14	4
		15	1			15	2			15	3			15	4			15	3
		16	0			16	3			16	5			16	0			16	0
		17	0			17	0			17	1			17	0			17	0
รวม	3	รวม	3	รวม	13	รวม	13	รวม	68	รวม	68	รวม	162	รวม	162	รวม	166	รวม	166

รวมทั้งหมด 412 แห่ง

3. การเพาะปลูก (ข้อมูล ณ วันที่ 12 ต.ค. 65)

- **การเพาะปลูกข้าวนาปี 2565**

- ทั้งประเทศ แแผนเพาะปลูก 16.83 ล้านไร่ **เพาะปลูกแล้ว 15.65 ล้านไร่** คิดเป็นร้อยละ 93 ของแผนฯ
- **ลุ่มน้ำเจ้าพระยา** แแผนเพาะปลูก 8.05 ล้านไร่ **เพาะปลูก 7.42 ล้านไร่** คิดเป็นร้อยละ 92 ของแผนฯ
- **ลุ่มน้ำแม่กลอง** แแผนเพาะปลูก 0.89 ล้านไร่ **เพาะปลูก 0.87 ล้านไร่** คิดเป็นร้อยละ 98 ของแผนฯ

4. วิเคราะห์สถานการณ์

4.1 คาดการณ์ปริมาณฝนจากแบบจำลองบรรยากาศ กรมอุตุนิยมวิทยา (3 วันล่วงหน้า)

- วันที่ 16 ต.ค. 65 (16 ต.ค. 65 เวลา 07.00 น. – 17 ต.ค. 65 เวลา 07.00 น.) มีฝนตกปานกลาง (10.1-35.0 มม.) บริเวณพื้นที่ ภาคใต้ และพื้นที่ จ.เพชรบุรี และจ.ประจวบคีรีขันธ์ มีฝนตกหนัก (35.1 – 90.0 มม.) บริเวณพื้นที่ จ.สุราษฎร์ธานี จ.นครศรีธรรมราช จ.สงขลา จ.ยะลา และจ.นราธิวาส

- วันที่ 17 ต.ค. 65 (17 ต.ค. 65 เวลา 07.00 น. – 18 ต.ค. 65 เวลา 07.00 น.) มีฝนตกปานกลาง (10.1-35.0 มม.) บริเวณพื้นที่ ภาคใต้ มีฝนตกหนัก (35.1 – 90.0 มม.) บริเวณพื้นที่ จ.สุราษฎร์ธานี จ.นครศรีธรรมราช และจ.สงขลา

- วันที่ 18 ต.ค. 65 (18 ต.ค. 65 เวลา 07.00 น. – 19 ต.ค. 65 เวลา 07.00 น.) มีฝนตกปานกลาง (10.1-35.0 มม.) บริเวณพื้นที่ จ.สุราษฎร์ธานี จ.พังงา จ.กระบี่ จ.นครศรีธรรมราช จ.ตรัง จ.พัทลุง จ.ปัตตานี จ.ยะลา และจ.นราธิวาส มีฝนตกหนัก (35.1 – 90.0 มม.) บริเวณพื้นที่ จ.สงขลา

4.2 คาดการณ์ปริมาณน้ำ (วันที่ 17 ต.ค. 65)

คาดการณ์ปริมาณน้ำไหลผ่านลุ่มน้ำปิงที่สถานี P.17 อ.บรรพตพิสัย จ.นครสวรรค์ จะมีปริมาณน้ำไหลผ่าน 565.00 ลบ.ม./วินาที **มีแนวโน้มลดลง** ลุ่มน้ำน่านที่สถานี N.67 อ.ชุมแสง จ.นครสวรรค์ จะมีปริมาณน้ำไหลผ่าน 1,339.00 ลบ.ม./วินาที **มีแนวโน้มลดลง** โดยจะทำให้ในลุ่มน้ำเจ้าพระยาที่สถานี C.2 อ.เมือง นครสวรรค์ จ.นครสวรรค์ จะมีปริมาณน้ำไหลผ่าน 2,841.00 ลบ.ม./วินาที **มีแนวโน้มลดลง**

5. สถานการณ์อุทกภัย

จังหวัดที่เข้าสู่ภาวะปกติ 22 จังหวัด ได้แก่ จังหวัดแม่ฮ่องสอน เชียงใหม่ น่าน ลำพูน พะเยา ลำปาง เชียงราย อุตรดิตถ์ กำแพงเพชร ตาก อุตรธานี เลยหนองคาย นครนายก จันทบุรี ระยอง ชลบุรี ตราด สระแก้ว สมุทรปราการ ระนอง และสตูล

จังหวัดที่ประสบอุทกภัย 30 จังหวัด ได้แก่ จังหวัดพิจิตร พิษณุโลก นครสวรรค์ สุโขทัยหนองบัวลำภู ชัยภูมิขอนแก่น ร้อยเอ็ด มหาสารคาม ยโสธร อุบลราชธานี นครราชสีมา ศรีสะเกษ สุรินทร์ บุรีรัมย์ ฉะเชิงเทราปราจีนบุรี ลพบุรี เพชรบูรณ์ สระบุรี ปทุมธานี พระนครศรีอยุธยา อ่างทอง สิงห์บุรี ชัยนาท อุทัยธานี สุพรรณบุรี นครปฐม กาญจนบุรี และภูเก็ต

ที่	สขป.	ลุ่มน้ำ	จังหวัด	อำเภอ (จำนวน)	รายชื่ออำเภอ	จุดประสบภัย			พื้นที่ประสบภัย	
						น้ำล้นตลิ่ง	น้ำที่น้ำล้นตลิ่ง	น้ำท่วมขัง	ไร่	ครัวเรือน
1	สขป.3	น่าน	พิจิตร	3	โพทะเล สามง่าม เมือง	✓		✓		60
2	สขป.3	น่าน	พิษณุโลก	1	วังทอง	✓		✓	13,442	2,540
3	สขป.3	เจ้าพระยา	นครสวรรค์	14	เมืองนครสวรรค์ บรรพตพิสัย ชุมแสง กำแพงแก้ว หนองบัว พยุหะคีรี ศาลายา ท่าตะโก โศภิตา ตากฟ้า ไกรภพระ ชุม ดาวง ม่วงแก้ว ลาดยาว	✓	คลองชัยนาท -ป่าสัก		1,000	50
4	สขป.4	ยม	สุโขทัย	4	ศรีสำราญ บ้านด่านลานหอย สวรรคโลก เมือง	✓		✓		
5	สขป.5	ชี	หนองบัวลำภู	2	โนนสัง ศรีบุญเรือง	✓	ลำพองเมือง		22,400	
6	สขป.6	ชี	ชัยภูมิ	13	คอนสาร เมือง ภูเขียว เกษตรสมบูรณ์ บ้านแท่น คอน สวรรค์ จัตุรัส เนินสง่า บ้านเขว้า หนองบัวแดง บ้านหนึ่งจรมรงค์ บัวระเหว ภูคัศุมนล	✓	แม่น้ำชี ลำปะทาว	✓	33,796	2,380
7	สขป.6	ชี	ขอนแก่น	17	ชุมแพ ภูผาม่าน เมืองหนองเรือ แวงใหญ่ เวียงน้อย มัญจาคีรี โคกโพธิ์ชัย ขนบท บ้านไผ่ บ้านแตร พล อุบลรัตน์ ภูเวียง หนองนาคำ พระยืน น้ำพอง	✓	แม่น้ำชี ลำน้ำพอง แม่น้ำเชิญ	✓	97,855	
8	สขป.6	ชี	ร้อยเอ็ด	15	เสลภูมิ โพนชัย เขียงขวัญ พุ่งเขาคหลวง อรัญบุรี จังหาร โพนทราย อ่างสามารด สุวรรณภูมิ พนมไพร เกษตรวิสัย หนองฮี โพนทอง เมือง ปทุมรัตต์	✓	แม่น้ำชี	✓	212,586	
9	สขป.6	ชี	มหาสารคาม	4	เมือง กันทรวิชัย โกสุมพิสัย วาปีปทุม	✓	แม่น้ำชี	✓	33,325	
10	สขป.7	ชี	ยโสธร	5	เมืองยโสธร มหาชนะชัย ค้อวัง คำชะนอกแก้ว ป่าดิว	✓	แม่น้ำชี	✓	61,852	
11	สขป.7	มูล	อุบลราชธานี	18	เมืองวารินชำราบ เขื่องใน ดอนมดแดง ตาลชุมสว่างศรี ระวงส์ ลำโรง เดชอุดม พุ่งศรีอุดม น้ำขุ่น ตระการพิษผล นาเยี่ย ม่วงสามสิบ น้ำยืน เหล่าเสือโก้ก นาหวาย พิบูลมังสาหาร สิรินคร	✓	ลำโดมใหญ่ ลำเซบก แม่น้ำมูล	✓	118,241	
12	สขป.8	มูล	นครราชสีมา	6	เมืองยาง จักราช พินาย สูงเนิน ขามทะเลสอ เมือง	✓	แม่น้ำมูล ลำจักราช ลำเชียงไกร	✓	56,592	
13	สขป.8	มูล	ศรีสะเกษ	14	เมือง ยางชุมน้อย กันทรารมย์ ขุขันธ์ ปรางค์กู่ อุทุมพร พิสัย ห้วยทับทัน ภูสิงห์ วังหิน บึงบูรพ์ ขุนหาญ ราษีไศล ศิลาลาด โพธิ์ศรีสุวรรณ	✓	แม่น้ำมูล ห้วยทับทัน ห้วยสำราญ		233,050	
14	สขป.8	มูล	สุรินทร์	3	รัตนบุรี จอมพระ ท่าขุม	✓	แม่น้ำมูล ลำชี ห้วยเสนง		39,203	
15	สขป.8	มูล	บุรีรัมย์	2	ปะคำ นางรอง	✓	ลำปลายมาศ	✓	10,500	
16	สขป.9	บางปะกง	ฉะเชิงเทรา	1	แปลงยาว	✓				
17	สขป.9	บางปะกง	ปราจีนบุรี	1	กบินทร์บุรี	✓	แม่น้ำปราจีนบุรี			39
18	สขป.10	ป่าสัก	ลพบุรี	3	โคกสำโรง บ้านหมี่ เมือง	✓		✓	3,042	1,238
19	สขป.10	ป่าสัก	เพชรบูรณ์	3	เมือง วิเชียรบุรี ห่มสีก	✓	แม่น้ำป่าสัก		4,100	1,040
20	สขป.10	ป่าสัก	สระบุรี	7	เฉลิมพระเกียรติ รังม่วง บ้านหมอ หนองโดน มวกเหล็ก เสาไห้ หนองแค	✓	แม่น้ำป่าสัก		7,805	826
21	สขป.11	เจ้าพระยา	ปทุมธานี	2	อัญบุรี ลำลูกกา	✓	คลองทาวสายล่าง	✓		250
22	สขป.12	เจ้าพระยา	พระนครศรีอยุธยา	11	บางบาล เสนา ผักไห่ ท่าเรือ วังน้อย นครหลวง อุทัย บางปะอิน บางไทร พระนครศรีอยุธยา มหาราช	✓	แม่น้ำน้อย คลองโม่งแดง แม่น้ำเจ้าพระยา	✓	5,440	11,298
23	สขป.12	เจ้าพระยา	อ่างทอง	5	วิเศษชัยชาญ ป่าโมก เมืองอ่างทอง ไชโย โพธิ์ทอง	✓	แม่น้ำน้อย แม่น้ำเจ้าพระยา	✓	300	8,478
24	สขป.12	เจ้าพระยา	สิงห์บุรี	5	อินทร์บุรี เมืองสิงห์บุรี พรหมบุรี ท่าช้าง บางระจัน	✓	แม่น้ำเจ้าพระยา		6,000	16,784
25	สขป.12	เจ้าพระยา	ชัยนาท	8	เมือง วัดสิงห์ มโนรมย์ หินคา สรรพพยา หนองมะโมง เนินขาม สรรคบุรี	✓	แม่น้ำเจ้าพระยา		31,444	23,267
26	สขป.12	สะแกกรัง	อุทัยธานี	6	เมืองอุทัยธานี ท้าหันสว่างอารมณ์ หนองขาหย่าง ลานสัก หนองฉาง	✓	แม่น้ำสะแกกรัง		1,854	2,569
27	สขป.12	ท่าจีน	สุพรรณบุรี	9	อู่ทอง บางปลาม้า สองพี่น้อง เมืองสุพรรณบุรี เดิมบาง นางบวช สามชุก หนองหญ้าไซ ศรีประจันต์ ดอนเจดีย์	✓	คลองระบายน้อย สองพี่น้อง	✓	151,700	14,461
28	สขป.13	ท่าจีน	นครปฐม	6	เมืองนครปฐม กำแพงแสน นครชัยศรี บางเลน พุทธ มณฑล สามพราน	✓	แม่น้ำท่าจีน	✓	22,529	200
29	สขป.13	แม่กลอง	กาญจนบุรี	2	บ่อพลอย ท่ามะกา	✓	ลำตะเพิน	✓	1,300	
30	สขป.15	ภาคใต้ฝั่งตก	ภูเก็ต	3	กระทุ้ง เมืองภูเก็ต กลาง	✓				
รวม				193		28		18	1,169,356	85,480