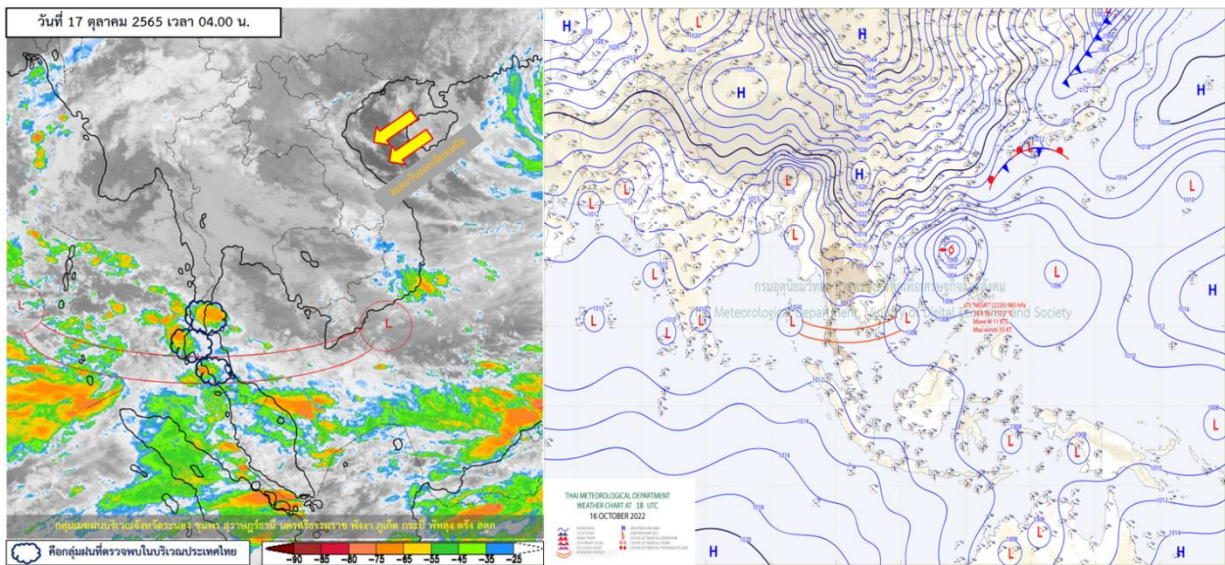




รายงานสรุปศูนย์ปฏิบัติการน้ำอัจฉริยะ
เรื่อง สถานการณ์น้ำและการเฝ้าระวัง
ประจำวันจันทร์ที่ 17 ตุลาคม พ.ศ. 2565

1. สภาพอากาศและปริมาณฝน

1.1 สภาพอากาศ (กรมอุตุนิยมวิทยา)



บริเวณความกดอากาศสูงหรือมวลอากาศเย็นกำลังค่อนข้างแรงจากประเทศจีนได้แผ่ลงมาปกคลุมประเทศไทยตอนบนและทะเลจีนใต้ ลักษณะเช่นนี้ทำให้ประเทศไทยตอนบนมีอากาศเย็นกับมีลมแรงและมีฝนบางแห่ง ในขณะที่ร่องมรสุมยังคงพาดผ่านภาคใต้ตอนกลาง ทำให้ภาคใต้มีฝนตกต่อเนื่องและมีฝนตกหนักถึงหนักมากบางแห่ง สำหรับคลื่นลมบริเวณทะเลอันดามันและอ่าวไทยมีกำลังแรงขึ้น โดยอ่าวไทยคลื่นสูง 1-2 เมตร บริเวณที่มีฝนฟ้าคะนองคลื่นสูงมากกว่า 2 เมตร ทะเลอันดามันคลื่นสูง 2-3 เมตร บริเวณที่มีฝนฟ้าคะนองคลื่นสูงมากกว่า 3 เมตร

1.2 สภาพฝน

ปริมาณฝนสูงสุด 5 อันดับ จากสำนักงานทรัพยากรน้ำแห่งชาติ เวลา 07.00 น. วันที่ 16 ต.ค. 65 ถึงเวลา 07.00 น. วันที่ 17 ต.ค. 65

1. อ.ท่าฉาง จ.สุราษฎร์ธานี	วัดปริมาณฝนได้	107.0	มม.
2. อ.เมืองระนอง จ.ระนอง	วัดปริมาณฝนได้	94.6	มม.
3. อ.สิเกา จ.ตรัง	วัดปริมาณฝนได้	93.0	มม.
4. อ.เมืองพังงา จ.พังงา	วัดปริมาณฝนได้	93.0	มม.
5. อ.เกาะสมุย จ.สุราษฎร์ธานี	วัดปริมาณฝนได้	91.0	มม.

2. สถานการณ์น้ำท่าและสภาพน้ำในอ่างเก็บน้ำ

2.1 สถานการณ์น้ำท่าในลุ่มน้ำต่าง ๆ (ข้อมูล วันที่ 17 ต.ค. 65 เวลา 06.00 น.)

แม่น้ำ	สถานี	ที่ตั้งสถานี			ตลิ่ง ม.	ความจุ ม. ³ /วิ.	ระดับน้ำ ม.	ปริมาณน้ำ		ต่ำ(-) สูง(+) กว่าตลิ่ง	อยู่ใน เกณฑ์	แนวโน้ม
								วันนี้ ม. ³ /วิ.	เมื่อวาน ม. ³ /วิ.			
1. ปิง	P.1	สะพานนารัฐ	อำเภอเมือง	จังหวัดเชียงใหม่	3.70	502	1.78	112.00	124.00	-1.92	ปกติ	ลดลง
2. แม่กวง	P.17	บ้านท่าจั่ว	อำเภอบรรพตพิสัย	จังหวัดนครสวรรค์	39.80	2,990	36.04	596.00	637.00	-3.76	ปกติ	ลดลง
3. น่าน	P.5	สะพานนารัฐ	อำเภอเมือง	จังหวัดเชียงใหม่	5.00	132	2.71	21.30	24.64	-2.29	ปกติ	ลดลง
3. น่าน	P.76	บ้านแม่ฮ้อย	อำเภอสิริ	จังหวัดลำปาง	5.40	210	0.00	0.00	25.00	-5.40	น้อย	ลดลง
4. วัง	W.1C	สะพานเสตุวาริ	อำเภอเมือง	จังหวัดลำปาง	5.20	651	0.02	2.00	2.10	-5.18	น้อย	ทรงตัว
4. วัง	W.23	แม่น้ำวัง	อำเภอสางเภา	จังหวัดตาก	6.30	493	2.77	*	*	-3.53	ปกติ	เพิ่มขึ้น
4. วัง	W.24	แม่น้ำวัง	อำเภอสางเภา	จังหวัดตาก	8.50	576	4.64	193.80	208.80	-3.86	ปกติ	เพิ่มขึ้น
4. วัง	W.4A	บ้านวังหมื่น	อำเภอสางเภา	จังหวัดตาก	7.00	580	3.87	206.30	225.70	-3.13	ปกติ	ลดลง
5. ยม	Y.1C	สะพานบ้านน้ำไค้ง	อำเภอเมือง	จังหวัดแพร่	8.20	926	1.83	101.40	117.40	-6.37	น้อย	ลดลง
5. ยม	Y.4	สะพานตลาดธานี	อำเภอเมือง	จังหวัดสุโขทัย	8.15	510	4.88	202.70	266.70	-3.27	ปกติ	ลดลง
5. ยม	Y.64	แม่น้ำยม	อำเภอบางระกำ	จังหวัดพิษณุโลก	6.40	352	9.73	767.10	773.20	3.33	ล้นตลิ่ง	ลดลง
5. ยม	Y.16	แม่น้ำยม	อำเภอบางระกำ	จังหวัดพิษณุโลก	7.30	239	10.70	*	*	3.40	ล้นตลิ่ง	ลดลง
6. น่าน	N.1	หน้าสำนักงานป่าไม้	อำเภอเมือง	จังหวัดน่าน	7.00	1,164	1.19	115.05	124.00	-5.81	น้อย	ลดลง
6. น่าน	N.5A	สะพานเอกาทศรถ	อำเภอเมือง	จังหวัดพิษณุโลก	10.37	1,365	4.27	378.50	404.20	-6.10	ปกติ	ลดลง
6. น่าน	N.67	สะพานบ้านเกษไชโย	อำเภอชุมแสง	จังหวัดนครสวรรค์	28.30	1,579	27.74	1342.00	1347.00	-0.56	มาก	ลดลง
7. เข็ก	N.24A	แม่น้ำเข็ก	วังทอง	พิษณุโลก	11.50	329	5.40	59.05	59.23	-6.10	ปกติ	ลดลง
8. เจ้าพระยา	C.2	ค่ายจिरประวัติ	อำเภอเมือง	จังหวัดนครสวรรค์	25.70	3,295	25.00	2894.00	2934.00	-0.70	มาก	ลดลง
เจ้าพระยา	C.13	ท้ายเขื่อนเจ้าพระยา	อำเภอสรรพยา	จังหวัดชัยนาท	16.34	2,690	17.13	3038.00	3058.00	0.79	ล้นตลิ่ง	ลดลง
เจ้าพระยา	C.35	บ้านป้อม	อำเภอพระนครศรีอยุธยา	จังหวัดพระนครศรีอยุธยา	1155.00	4.36	1543.00	7.03	7.04	388.00	ล้นตลิ่ง	ลดลง
9. บางหลวง	C.36	บ้านบางหลวงโตด	อำเภอบางบาล	จังหวัดพระนครศรีอยุธยา	420.00	4.14	958.00	5.80	5.80	538.00	ล้นตลิ่ง	ทรงตัว
10. บางบาล	C.37	บ้านบางบาล	อำเภอบางบาล	จังหวัดพระนครศรีอยุธยา	135.00	2.75	287.00	5.78	5.77	152.00	ล้นตลิ่ง	เพิ่มขึ้น
11. ป่าสัก	S.3	แม่น้ำป่าสัก	อำเภอหล่มสัก	เพชรบูรณ์	85.00	9.20	20.58	6.08	6.23	-64.42	มาก	ลดลง
ป่าสัก	S.42	แม่น้ำป่าสัก	วิเชียรบุรี	เพชรบูรณ์	11.00	284	11.33	305.10	305.10	0.33	ล้นตลิ่ง	ลดลง
ป่าสัก	S.4B	แม่น้ำป่าสัก	เมืองเพชรบูรณ์	เพชรบูรณ์	9.20	190	6.08	42.53	45.68	-3.12	ปกติ	ลดลง
ป่าสัก	S.26	ท้ายเขื่อนพระรามหก	อำเภอท่าเรือ	จังหวัดพระนครศรีอยุธยา	7.20	657	8.73	867.00	915.00	1.53	ล้นตลิ่ง	ลดลง
12. มูล	M.7	สะพานเสรีประชาธิปไตย	อำเภอเมือง	จังหวัดอุบลราชธานี	7.00	2,300	11.44	5675.00	5705.00	4.44	ล้นตลิ่ง	ลดลง
มูล	M.42	บ้านห้วยทับทัน	อำเภอห้วยทับทัน	จังหวัดศรีสะเกษ	8.30	124	9.11	180.90	200.00	0.81	ล้นตลิ่ง	ลดลง
มูล	M.176	บ้านโนนศรีไศล	อำเภอกันทรารมย์	จังหวัดศรีสะเกษ	13.00	425	10.41	***	***	-2.59	N/A	N/A
มูล	M.173	บ้านโนนสะอาด	อำเภอโขงเจียม	จังหวัดนครราชสีมา	7.60	290	7.00	150.00	158.00	-0.60	ปกติ	ลดลง
มูล	M.184	บ้านเข็ม	อำเภอพิมาย	จังหวัดนครราชสีมา	5.30	132	5.95	192.50	200.00	0.65	ล้นตลิ่ง	ลดลง
มูล	M.186	บ้านโนนคอย	อำเภอจักราช	จังหวัดนครราชสีมา	3.60	52	3.44	***	***	-0.16	N/A	N/A
13. ลำเชียงไกร	M.188A	บ้านบัว	อำเภอโนนสูง	จังหวัดนครราชสีมา	4.90	70	5.06	73.96	79.02	0.16	ล้นตลิ่ง	ลดลง
14. ซี	E.20A	บ้านบ้านท่าหยาด	อำเภอหนองมะโมง	จังหวัดชัยภูมิ	10.00	1,100	10.66	1473.53	1489.19	0.66	ล้นตลิ่ง	ลดลง
ซี	E.23	บ้านคำ	อำเภอเมือง	จังหวัดชัยภูมิ	9.00	144	8.16	113.00	115.87	-0.84	มาก	ลดลง
15. ลำน้ำพอง	E.29A	บ้านผานกแก้ว	อำเภอภูกระดึง	จังหวัดเลย	10.50	242	2.69	12.52	12.60	-7.81	น้อย	ลดลง
16. ลำน้ำยั้ง	E.92	บ้านท่างาม	อำเภอเสลภูมิ	จังหวัดร้อยเอ็ด	8.80	176	5.67	44.61	32.80	-3.13	ปกติ	เพิ่มขึ้น
17. ลำปะทาว	E.6C	บ้านตาตอง	อำเภอเมือง	จังหวัดชัยภูมิ	5.50	46	3.00	11.15	12.69	-2.50	ปกติ	ลดลง
18. ลำน้ำเชิญ	E.85	บ้านโนนหัน	อำเภอชุมแพ	จังหวัดชัยภูมิ	5.20	44	5.00	26.00	27.80	-0.20	ปกติ	ลดลง
19. ปราจีนบุรี	Kgt.3	กบินทร์บุรี	อำเภอกบินทร์บุรี	ปราจีนบุรี	8.79	492	9.01	521.40	558.00	0.22	ล้นตลิ่ง	ลดลง
20. เพชรบุรี	B.9	บ้านสระเต็ด	อำเภอท่ายาง	จังหวัดเพชรบุรี	6.60	355	2.27	20.45	20.45	-4.33	น้อย	ทรงตัว
เพชรบุรี	B.6A	สะพานท่าเกวียน	อำเภอแก่งกระจาน	จังหวัดเพชรบุรี	6.00	260	1.15	40.00	46.25	-4.85	ปกติ	ลดลง
เพชรบุรี	B.15	สะพานเทศบาล	อำเภอเมือง	จังหวัดเพชรบุรี	5.40	180	1.98	35.40	50.92	-3.42	ปกติ	ลดลง
21. ทะเลสาบสงขลา	X.44	คลองอู่ตะเภา	อำเภอหาดใหญ่	จังหวัดสงขลา	7.40	533	0.82	30.60	46.00	-6.58	น้อย	ลดลง
ทะเลสาบสงขลา	X.170	บ้านคลองลำ	อำเภอศรีนครินทร์	จังหวัดพัทลุง	25.20	374	21.12	18.00	10.50	-4.08	น้อย	เพิ่มขึ้น
22. ภาคใต้ฝั่งตะวันออก	X.180	สะพานเทศบาล	อำเภอเมือง	จังหวัดชุมพร	3.80	191	0.31	24.30	25.20	-3.49	น้อย	ลดลง
ภาคใต้ฝั่งตะวันออก	X.119A	สะพานลั่นตุ	อำเภอสุโขทัย	จังหวัดนครราชสีมา	8.60	229	4.88	51.40	62.00	-3.72	ปกติ	ลดลง
ภาคใต้ฝั่งตะวันออก	X.53A	คลองชุมพร	อำเภอเมือง	จังหวัดชุมพร	9.30	233	5.01	57.25	12.80	-4.29	ปกติ	เพิ่มขึ้น
ภาคใต้ฝั่งตะวันออก	X.212	คลองหลังสวน	อำเภอหลังสวน	จังหวัดชุมพร	6.00	1,100	0.78	149.80	107.00	-5.22	น้อย	เพิ่มขึ้น
23. ภาคใต้ฝั่งตะวันตก	X.234	บ้านป่าหมาก	อำเภอเมือง	จังหวัดตรัง	6.40	434	2.32	115.20	95.50	-4.08	ปกติ	เพิ่มขึ้น

2.2 สภาพน้ำเก็บกักในอ่างเก็บน้ำขนาดใหญ่ (ข้อมูล วันที่ 17 ต.ค. 65)

ภาค อ่างเก็บน้ำเขื่อน	ความจุ ที่ รนส. (ล้าน ม. ³)	ความจุ ที่ รนท. (ล้าน ม. ³)	ความจุ น้ำ ใช้การ (ล้าน ม. ³)	ณ วันที่								ปริมาณน้ำ ไหลลง วันนี้ (ล้าน ม. ³)	ปริมาณน้ำ ระบาย วันนี้ (ล้าน ม. ³)
				ปี 2564				ปี 2565					
				ปริมาตร (ล้าน ม. ³)	% รณท.	ปริมาตร (ล้าน ม. ³)	% รณท.	ปริมาตรใช้การ (ล้าน ม. ³)	% รณท.	% ใช้การ			
ภาคเหนือ													
ภูมิพล*	13,462	13,462	9,662	7,204	54	11,628	86	7,828	58	81	47.70	0.50	
สิริกิติ์*	10,508	9,510	6,660	4,375	46	6,757	71	3,907	41	59	16.65	2.75	
แม่จันตมบวรณชล	323	265	253	102	38	259	98	246	93	98	1.35	0.35	
แม่กวางอุดมธารา	295	263	249	64	24	235	89	221	84	89	0.91	0.39	
ก๊วยลิม	106	106	103	83	78	101	95	98	92	95	2.87	2.31	
ก๊วยคอง	209	170	164	113	67	191	113	185	109	113	1.40	1.95	
แควน้อยบำรุงแดน	1,080	939	896	925	98	947	101	904	96	101	8.01	9.94	
แม่มอก	110	110	94	114	103	112	102	96	87	102	0.93	1.21	
รวมภาคเหนือ	26,093	24,825	18,080	12,979	52	20,230	81	13,486	54	75	79.82	19.39	
ภาคตะวันออกเฉียงเหนือ													
ห้วยหลวง	136	136	129	79	58	132	97	125	92	97	0.00	0.20	
น้ำอูน	780	520	475	323	62	407	78	362	70	76	0.66	1.18	
น้ำพุง*	200	165	157	89	54	87	53	79	48	50	0.36	0.00	
จุฬารัตน์*	181	164	127	172	105	153	94	116	71	92	0.89	1.07	
อุบลรัตน์*	4,640	2,431	1,850	2,341	96	3,163	130	2,582	106	140	31.02	54.02	
ลำปาว	2,450	1,980	1,880	1,114	56	1,850	93	1,750	88	93	3.80	2.61	
ลำตะคอง	445	314	292	293	93	360	114	337	107	116	1.87	1.30	
ลำพระเพลิง	242	155	154	146	94	146	94	144	93	94	1.17	0.94	
มูลบน	350	141	134	138	98	143	102	136	97	102	1.17	0.78	
ลำแจะ	325	275	268	259	94	273	99	266	97	99	1.76	0.03	
ลำนางรอง	197	121	118	105	86	124	102	120	99	102	0.97	1.35	
สิรินธร*	1,966	1,966	1,135	1,639	83	1,820	93	989	50	87	6.25	10.83	
รวมภาค ตอน.	11,911	8,368	6,718	6,697	80	8,658	103	7,007	84	104	49.92	74.29	
ภาคกลาง													
ป่าสักชลสิทธิ์	960	960	957	971	101	1,003	104	1,000	104	104	38.23	43.28	
ทับเสลา	190	160	143	169	106	166	104	149	93	104	1.30	2.95	
กระเสียว	390	299	259	298	100	310	104	270	90	104	2.57	4.10	
รวมภาคกลาง	1,540	1,419	1,359	1,438	101	1,478	104	1,418	100	104	42.11	50.32	
ภาคตะวันตก													
ศรีนครินทร์*	18,770	17,745	7,480	14,997	85	15,720	89	5,455	31	73	34.58	2.97	
วชิราลงกรณ*	11,000	8,860	5,848	7,347	83	6,289	71	3,277	37	56	12.30	5.07	
รวมภาคตะวันตก	29,770	26,605	13,328	22,344	84	22,009	83	8,732	33	66	46.88	8.04	
ภาคตะวันออก													
ขุนด่านปราการชล	225	224	219	224	100	225	100	220	98	100	0.27	0.12	
คลองสิียด	450	420	390	234	56	390	93	360	86	92	0.00	0.46	
บางพระ	127	117	105	92	79	117	100	105	90	100	0.43	0.43	
หนองปลาไหล	206	164	150	179	109	171	104	157	96	105	2.16	0.49	
ประแสร์	322	295	275	279	94	275	93	255	86	93	0.28	0.11	
นฤปดินทรจินดา	338	295	281	316	107	297	101	283	96	101	0.78	1.50	
รวมภาคตะวันออก	1,662	1,515	1,420	1,324	87	1,474	97	1,380	91	97	3.92	3.11	
ภาคใต้													
แก่งกระจาน	900	710	645	568	80	510	72	445	63	69	3.10	0.86	
ปราณบุรี	490	391	373	308	79	250	64	232	59	62	2.83	0.23	
รัชชประภา*	6,144	5,639	4,287	4,204	75	3,553	63	2,202	39	51	12.59	4.08	
บางกลาง*	1,590	1,454	1,178	720	49	724	50	448	31	38	7.82	3.01	
รวมภาคใต้	9,124	8,194	6,484	5,800	71	5,037	61	3,327	41	51	26.34	8.19	
รวมทั้งประเทศ	80,100	70,926	47,389	50,582	71	58,887	83	35,350	50	75	248.98	163.34	

ต่ำกว่า 30 %
รวม 0 แห่ง

ตั้งแต่ 31 - 50%
รวม 1 แห่ง

ตั้งแต่ 51 - 80%
รวม 7 แห่ง

มากกว่า 80%
รวม 27 แห่ง

- **ปริมาณน้ำเก็บกักทั่วประเทศ** (อ่างเก็บน้ำขนาดใหญ่) ณ วันที่ 17 ตุลาคม
 - ปี 2565 มีน้ำ 58,887 ล้าน ลบ.ม. คิดเป็น 83%
 - ปี 2552 มีน้ำ 54,265 ล้าน ลบ.ม. คิดเป็น 78% **น้อยกว่า 2565** จำนวน 4,622 ล้าน ลบ.ม. (ปี 2552 ยังไม่มีเขื่อนแควน้อยบำรุงแดน)
 - ปี 2554 มีน้ำ 65,742 ล้าน ลบ.ม. คิดเป็น 94% **มากกว่าปี 2565** จำนวน 6,855 ล้าน ลบ.ม.
 - ปี 2561 มีน้ำ 56,940 ล้าน ลบ.ม. คิดเป็น 80% **น้อยกว่า 2565** จำนวน 1,947 ล้าน ลบ.ม.
 - ปี 2564 มีน้ำ 50,582 ล้าน ลบ.ม. คิดเป็น 71% **น้อยกว่าปี 2565** จำนวน 8,305 ล้าน ลบ.ม.
- **ปริมาณน้ำเก็บกักในกลุ่มเจ้าพระยา** (4 เขื่อนหลัก) ณ วันที่ 17 ตุลาคม
 - ปี 2565 มีน้ำ 20,335 ล้าน ลบ.ม. คิดเป็น 82%
 - ปี 2552 มีน้ำ 15,751 ล้าน ลบ.ม. คิดเป็น 66% **น้อยกว่าปี 2565** จำนวน 4,584 ล้าน ลบ.ม. (ปี 2552 ยังไม่มีเขื่อนแควน้อยบำรุงแดน)
 - ปี 2554 มีน้ำ 24,812 ล้าน ลบ.ม. คิดเป็น 100% **มากกว่าปี 2565** จำนวน 4,477 ล้านลบ.ม.
 - ปี 2561 มีน้ำ 18,932 ล้าน ลบ.ม. คิดเป็น 76% **น้อยกว่าปี 2565** จำนวน 1,403 ล้าน ลบ.ม.
 - ปี 2564 มีน้ำ 13,475 ล้าน ลบ.ม. คิดเป็น 54% **น้อยกว่าปี 2565** จำนวน 6,860 ล้าน ลบ.ม.

2.3 สภาพน้ำในอ่างเก็บน้ำ 4 เขื่อนหลักกลุ่มเจ้าพระยา (ข้อมูล วันที่ 17 ต.ค. 65)

สภาพน้ำในอ่างเก็บน้ำ ภูมิพล สิริกิติ์ แควน้อยฯ และป่าสักฯ วันที่ 17 ตุลาคม 2565

อ่างเก็บน้ำ	ปริมาณน้ำในอ่างฯ		ปริมาณน้ำใช้การได้		ปริมาณน้ำไหลลงอ่างฯ		ปริมาณน้ำระบาย		รับน้ำได้อีก
	ปริมาณน้ำ	% ความจุ	ปริมาณน้ำ	% ใช้การ	วันนี้	เมื่อวาน	วันนี้	เมื่อวาน	
ภูมิพล	11,628	86	7,828	81	47.70	56.36	0.50	0.00	1,834
สิริกิติ์	6,757	71	3,907	59	16.65	19.07	2.75	2.98	2,753
ภูมิพล+สิริกิติ์	18,385	80	11,735	72	64.35	75.43	3.25	2.98	4,587
แควน้อยฯ	947	101	904	101	8.01	8.79	9.94	11.23	0
ป่าสักชลสิทธิ์	1,003	104	1,000	104	38.23	42.37	43.28	50.19	0
รวมทั้งหมด	20,335	82	13,639	75	110.59	126.59	56.46	64.40	4,587

*หมายเหตุ : () คือ เกินความจุเก็บกักปกติ

(หน่วย : ล้าน ลบ.ม.)

2.4 สถานการณ์น้ำลุ่มน้ำเจ้าพระยา

แม่น้ำปิง ปริมาณน้ำไหลผ่านที่สถานี P.17 อ.บรรพตพิสัย จ.นครสวรรค์ วัดได้ 596.00 ลบ.ม./วินาที (เมื่อวาน 637.00 ลบ.ม./วินาที) ต่ำกว่าตลิ่ง 3.76 เมตร **มีแนวโน้มลดลง**

แม่น้ำน่าน ปริมาณน้ำไหลผ่านที่สถานี N.67 อ.ชุมแสง จ.นครสวรรค์ วัดได้ 1,342.00 ลบ.ม./วินาที (เมื่อวาน 1,347.00 ลบ.ม./วินาที) ต่ำกว่าตลิ่ง 0.56 เมตร **มีแนวโน้มลดลง**

แม่น้ำเจ้าพระยา ปริมาณน้ำไหลผ่านที่สถานี C.2 อ.เมืองนครสวรรค์ วัดได้ 2,894.00 ลบ.ม./วินาที (เมื่อวาน 2,934.00 ลบ.ม./วินาที) ต่ำกว่าตลิ่ง 0.70 เมตร **มีแนวโน้มลดลง** และมีปริมาณน้ำไหลผ่านท้ายเขื่อนเจ้าพระยา (C.13) ในอัตรา 3,038.00 ลบ.ม./วินาที (เมื่อวาน 3,058.00 ลบ.ม./วินาที) ไหลผ่านสถานีวัดน้ำ C.29A อ.บางไทร มีปริมาณน้ำไหลผ่านเฉลี่ย 2,913.00 ลบ.ม./วินาที (เมื่อวาน 2,748.00 ลบ.ม./วินาที)

แม่น้ำป่าสัก เขื่อนป่าสักชลสิทธิ์ ระบายน้ำ 500.87 ลบ.ม./วินาที (เมื่อวาน 580.87 ลบ.ม./วินาที) **มีแนวโน้มลดลง**

2.5 สภาพน้ำในอ่างเก็บน้ำขนาดกลาง (ข้อมูล วันที่ 17 ต.ค. 65)

ข้อมูลวันที่ 17 ตุลาคม 2565																			
สรุปอ่างขนาดกลางที่มีปริมาตรในช่วง <=30 % 31 - 50 % >50-80% >80 - 100 % และ >100 %																			
<=30 %		31 - 50 %				>50-80%				>80 - 100 %				>100 %					
ภาค	จำนวน	สขป.	จำนวน	ภาค	จำนวน	สขป.	จำนวน	ภาค	จำนวน	สขป.	จำนวน	ภาค	จำนวน	สขป.	จำนวน	ภาค	จำนวน		
เหนือ	0	1	0	เหนือ	0	1	0	เหนือ	5	1	3	เหนือ	41	1	1	เหนือ	29	1	11
		2	0			2	0			2	35			2	4				
		3	0			3	0			3	0			3	2			3	3
		4	0			4	0			4	2			4	3			4	11
ตะวันออก เฉียงเหนือ	1	5	1	ตะวันออก เฉียงเหนือ	7	5	3	ตะวันออก เฉียงเหนือ	39	5	20	ตะวันออก เฉียงเหนือ	82	5	21	ตะวันออก เฉียงเหนือ	89	5	8
		6	0			6	0			6	8			6	17			6	27
		7	0			7	4			7	7			7	30			7	6
		8	0			8	0			8	4			8	14			8	48
ตะวันออก	1	9	1	ตะวันออก	0	9	0	ตะวันออก	2	9	2	ตะวันออก	24	9	24	ตะวันออก	24	9	24
กลาง	0	10	0	กลาง	0	10	0	กลาง	0	10	0	กลาง	15	10	13	กลาง	7	10	6
		11	0			11	0			11	0			11	0			11	0
		12	0			12	0			12	0			12	2			12	1
ตะวันตก	0	13	0	ตะวันตก	0	13	0	ตะวันตก	1	13	1	ตะวันตก	4	13	4	ตะวันตก	2	13	2
ใต้	1	14	0	ใต้	7	14	1	ใต้	16	14	8	ใต้	8	14	4	ใต้	7	14	4
		15	1			15	2			15	3			15	4			15	3
		16	0			16	4			16	4			16	0			16	0
		17	0			17	0			17	1			17	0			17	0
รวม	3	รวม	3	รวม	14	รวม	14	รวม	63	รวม	63	รวม	174	รวม	174	รวม	158	รวม	158

รวมทั้งหมด 412 แห่ง

3. การเพาะปลูก (ข้อมูล ณ วันที่ 12 ต.ค. 65)

- **การเพาะปลูกข้าวนาปี 2565**

- ทั้งประเทศ แผนเพาะปลูก 16.83 ล้านไร่ **เพาะปลูกแล้ว 15.65 ล้านไร่** คิดเป็นร้อยละ 93 ของแผนฯ
- ลุ่มน้ำเจ้าพระยา แผนเพาะปลูก 8.05 ล้านไร่ **เพาะปลูก 7.42 ล้านไร่** คิดเป็นร้อยละ 92 ของแผนฯ
- ลุ่มน้ำแม่กลอง แผนเพาะปลูก 0.89 ล้านไร่ **เพาะปลูก 0.87 ล้านไร่** คิดเป็นร้อยละ 98 ของแผนฯ

4. วิเคราะห์สถานการณ์

4.1 คาดการณ์ปริมาณฝนจากแบบจำลองบรรยากาศ กรมอุตุนิยมวิทยา (3 วันล่วงหน้า)

- วันที่ 17 ต.ค. 65 (17 ต.ค. 65 เวลา 07.00 น. – 18 ต.ค. 65 เวลา 07.00 น.) มีฝนตกปานกลาง (10.1-35.0 มม.) บริเวณพื้นที่ ภาคใต้ มีฝนตกหนัก (35.1 – 90.0 มม.) บริเวณพื้นที่ จ.กระบี่ มีฝนตกหนักมาก (90.1 มม. ขึ้นไป) บริเวณพื้นที่ จ.ชุมพร จ.ระนอง จ.พังงา จ.ภูเก็ต จ.สุราษฎร์ธานี และ จ.นครศรีธรรมราช

- วันที่ 18 ต.ค. 65 (18 ต.ค. 65 เวลา 07.00 น. – 19 ต.ค. 65 เวลา 07.00 น.) มีฝนตกปานกลาง (10.1-35.0 มม.) บริเวณพื้นที่ ภาคใต้ มีฝนตกหนัก (35.1 – 90.0 มม.) บริเวณพื้นที่ จ.ชุมพร จ.ภูเก็ต จ.กระบี่ จ.ตรัง และจ.สงขลา มีฝนตกหนักมาก (90.1 มม. ขึ้นไป) บริเวณพื้นที่ จ.ระนอง จ.พังงา จ.สุราษฎร์ธานี และ จ.นครศรีธรรมราช

- วันที่ 19 ต.ค. 65 (19 ต.ค. 65 เวลา 07.00 น. – 20 ต.ค. 65 เวลา 07.00 น.) มีฝนตกปานกลาง (10.1-35.0 มม.) บริเวณพื้นที่ ภาคใต้ มีฝนตกหนัก (35.1 – 90.0 มม.) บริเวณพื้นที่ จ.ชุมพร จ.สุราษฎร์ธานี จ.พังงา จ.กระบี่ จ.นครศรีธรรมราช จ.ตรัง จ.พัทลุง จ.สงขลา จ.ปัตตานี จ.ยะลา และ จ.นราธิวาส

4.2 คาดการณ์ปริมาณน้ำ (วันที่ 18 ต.ค. 65)

คาดการณ์ปริมาณน้ำไหลผ่านลุ่มน้ำปิงที่สถานี P.17 อ.บรรพตพิสัย จ.นครสวรรค์ จะมีปริมาณน้ำไหลผ่าน 556.00 ลบ.ม./วินาที **มีแนวโน้มลดลง** ลุ่มน้ำ่านที่สถานี N.67 อ.ชุมแสง จ.นครสวรรค์ จะมีปริมาณน้ำไหลผ่าน 1,335.00 ลบ.ม./วินาที **มีแนวโน้มลดลง** โดยจะทำให้ในลุ่มน้ำเจ้าพระยาที่สถานี C.2 อ.เมืองนครสวรรค์ จ.นครสวรรค์ จะมีปริมาณน้ำไหลผ่าน 2,841.00 ลบ.ม./วินาที **มีแนวโน้มลดลง**

5. สถานการณ์อุทกภัย

จังหวัดที่เข้าสู่ภาวะปกติ 24 จังหวัด ได้แก่ จังหวัดแม่ฮ่องสอน เชียงใหม่ น่าน ลำพูน พะเยา ลำปาง เชียงราย อุดรดิตถ์ กำแพงเพชร ตาก อุดรธานี เลย หนองคาย นครนายก จันทบุรี ระยอง ชลบุรี ตราด สระแก้ว สมุทรปราการ กาญจนบุรี ระนอง สตูล และภูเก็ต

จังหวัดที่ประสบอุทกภัย 28 จังหวัด ได้แก่ จังหวัดพิจิตร พิษณุโลก นครสวรรค์ สุโขทัย หนองบัวลำภู ชัยภูมิ ขอนแก่น ร้อยเอ็ด มหาสารคาม ยโสธร อุบลราชธานี นครราชสีมา ศรีสะเกษ สุรินทร์ บุรีรัมย์ ฉะเชิงเทรา ปราจีนบุรี ลพบุรี เพชรบูรณ์ สระบุรี ปทุมธานี พระนครศรีอยุธยา อ่างทอง สิงห์บุรี ชัยนาท อุทัยธานี สุพรรณบุรี และนครปฐม

ที่	สขป.	ลุ่มน้ำ	จังหวัด	อำเภอ (จำนวน)	รายชื่ออำเภอ	จุดประสบภัย			พื้นที่ประสบภัย	
						น้ำล้นตลิ่ง	น้ำท่วมขัง	น้ำท่วมขัง	ไร่	ครัวเรือน
1	สขป.3	น่าน	พิจิตร	3	โพทะเล สามง่าม เมือง	✓		✓		60
2	สขป.3	น่าน	พิษณุโลก	3	วังทอง พรหมพิราม บางระกำ	✓	แม่น้ำยมสายเก่า	✓	13,442	2,540
3	สขป.3	เจ้าพระยา	นครสวรรค์	14	เมืองนครสวรรค์ บรรพตพิสัย ชุมแสง กำไลบัว หนองบัว พยุหะคีรี ศาลี ท่าตะโก ไทศาลี ตากฟ้า ไกรภระ ชุมตาบ แม่วังก ลาดยาว	✓	คลองชัยนาท-ป่าสัก		1,000	50
4	สขป.4	ยม	สุโขทัย	4	ศรีสัชฌาย์ บ้านด่านลานหอย สวรรคโลก เมือง	✓		✓		
5	สขป.5	ชี	หนองบัวลำภู	2	โนนสัถย์ ศรีบุญเรือง	✓	ลำพระเนียง		22,400	
6	สขป.6	ชี	ชัยภูมิ	13	คอนสาร เมือง ภูเขียว เกษตรสมบูรณ์ บ้านแท่น คอนสวรรค์ จัตุรัส เนินสง่า บ้านเขว้า หนองบัวแดง บ้านหนองบรค์ ปัวระหว ภูคิตชุมพล	✓	แม่น้ำชี ลำปะทาว	✓	31,446	2,380
7	สขป.6	ชี	ขอนแก่น	17	ชุมแพ ภูผาม่าน เมือง ทองเรือ แรงใหญ่ แวงน้อย มีนบุรีศรีโคคาโพธิ์ชัย ขนบท บ้านไผ่ บ้านแฮด พล อุบลรัตน์ ภูเวียง หนองนาคำ พระอิน น้ำพอง	✓	แม่น้ำชี ลำน้ำพอง แม่น้ำชีญ	✓	97,855	
8	สขป.6	ชี	ร้อยเอ็ด	15	เสลภูมิ โพธิ์ชัย เขียงขวัญ พงษ์เทพางศวน วัชรบุรี จันทาร โพนทราย อาจสามารถ สุวรรณภูมิ พนมไพร เกษตรวิสัย หนองฮี โพนทอง เมือง ปทุมรัตน์	✓	แม่น้ำชี	✓	212,586	
9	สขป.6	ชี	มหาสารคาม	4	เมือง กันทรวิชัย โกลสมพิสัย วาปีปทุม	✓	แม่น้ำชี	✓	33,325	
10	สขป.7	ชี	ยโสธร	5	เมืองยโสธร มหาชนะชัย ค้อวัง คำชะโนดแก้ว ป่าดิว	✓	แม่น้ำชี	✓	61,852	
11	สขป.7	มูล	อุบลราชธานี	18	เมือง วารินชำราบ เขื่องใน คอนมั่งคอง ศาลสม สว่างวีระวงศ์ ลำโรง เดชอุดม พงษ์ศรีอุดม น้ำขุ่น ตระการพิชิต นาเมือ ม่วงสามสิบ น้ำขุ่น เท่าเสื่อโถก นาหวาย ทัพูนังสาหาร สิรินคร	✓	ลำคึมใหญ่ ลำเชก แม่น้ำมูล	✓	118,241	
12	สขป.8	มูล	นครราชสีมา	6	เมืองยาง จักราช พิมาย สูงเนิน ขามทะเลสอ เมือง	✓	แม่น้ำมูล ลำจักราช ลำเชียงไกร	✓	56,592	
13	สขป.8	มูล	ศรีสะเกษ	14	เมือง ยางชุมน้อย กันทรารมย์ ขุขันธ์ ปรางค์กู่ อุทุมพรพิสัย ห้วยทับทัน ภูสิงห์ วังหิน บึงบูรพ์ ขุนหาญ ราษีไศล ศีลาสาท โพธิ์ศรีสุวรรณ	✓	แม่น้ำมูล ห้วยทับทัน ห้วยสำราญ		233,050	
14	สขป.8	มูล	สุรินทร์	3	รัตนบุรี จอมพระ ท่าตม	✓	แม่น้ำมูล ลำชี ห้วยแสง		39,203	
15	สขป.8	มูล	บุรีรัมย์	2	ปะคำ นางรอง		ลำปลายมาศ	✓	10,500	
16	สขป.9	บางปะกง	ฉะเชิงเทรา	1	แปลงยาว	✓				
17	สขป.9	บางปะกง	ปราจีนบุรี	1	กบินทร์บุรี	✓	แม่น้ำเจ้าพระยา			39
18	สขป.10	ป่าสัก	ลพบุรี	3	โคกสำโรง บ้านหมี่ เมือง			✓	3,042	1,238
19	สขป.10	ป่าสัก	เพชรบูรณ์	3	เมือง วิเชียรบุรี หล่มสัก	✓	แม่น้ำป่าสัก		4,100	1,040
20	สขป.10	ป่าสัก	สระบุรี	7	เฉลิมพระเกียรติ วังม่วง บ้านหมอ หนองโดน มวกเหล็ก เสาไห้ หนองแค	✓	แม่น้ำป่าสัก		7,805	826
21	สขป.11	เจ้าพระยา	ปทุมธานี	2	ธัญบุรี ลำลูกกา	✓	คลองหลวงสายล่าง	✓		250
22	สขป.12	เจ้าพระยา	พระนครศรีอยุธยา	11	บางบาล เสนา ผาโผล่ ท่าเรือ วังน้อย นครหลวง อุทัย บางปะอิน บางไทร พระนครศรีอยุธยา มหาราช	✓	แม่น้ำน้อย คลองโผงเผง แม่น้ำเจ้าพระยา	✓	5,440	11,298
23	สขป.12	เจ้าพระยา	อ่างทอง	5	วิเศษชัยชาญ ป่าโมก เมืองอ่างทอง ไชโย โพธิ์ทอง	✓	แม่น้ำน้อย แม่น้ำเจ้าพระยา	✓	300	10,463
24	สขป.12	เจ้าพระยา	สิงห์บุรี	5	อินทร์บุรี เมืองสิงห์บุรี พรหมบุรี ท่าช้าง บางระจัน	✓	แม่น้ำเจ้าพระยา		6,000	16,784
25	สขป.12	เจ้าพระยา	ชัยนาท	8	เมือง วัดสิงห์ มโนรมย์ หันคา สรรพนา โนนมะเริง เนินขาม สรรคบุรี	✓	แม่น้ำเจ้าพระยา		32,338	15,950
26	สขป.12	สะแกกรัง	อุทัยธานี	6	เมืองอุทัยธานี ท้าพันสว่างอารมณ์ หนองขาหย่าง ลานสัก หนองฉาง	✓	แม่น้ำสะแกกรัง		10,020	2,715
27	สขป.12	ท่าจีน	สุพรรณบุรี	9	อู่ทอง บางปะสาม สองพี่น้อง เมืองสุพรรณบุรี เดิมบางนางบวช สามชุก หนองหญ้าไซ ศรีประจันต์ ดอนเจดีย์	✓	คลองระบายน้อย สองพี่น้อง	✓	169,437	23,555
28	สขป.13	ท่าจีน	นครปฐม	6	เมืองนครปฐม กำแพงแสน นครชัยศรี บางนกแขวก พุทธมณฑล สามพราน	✓	แม่น้ำท่าจีน	✓	22,529	200
รวม						26		17	1,192,503	89,388