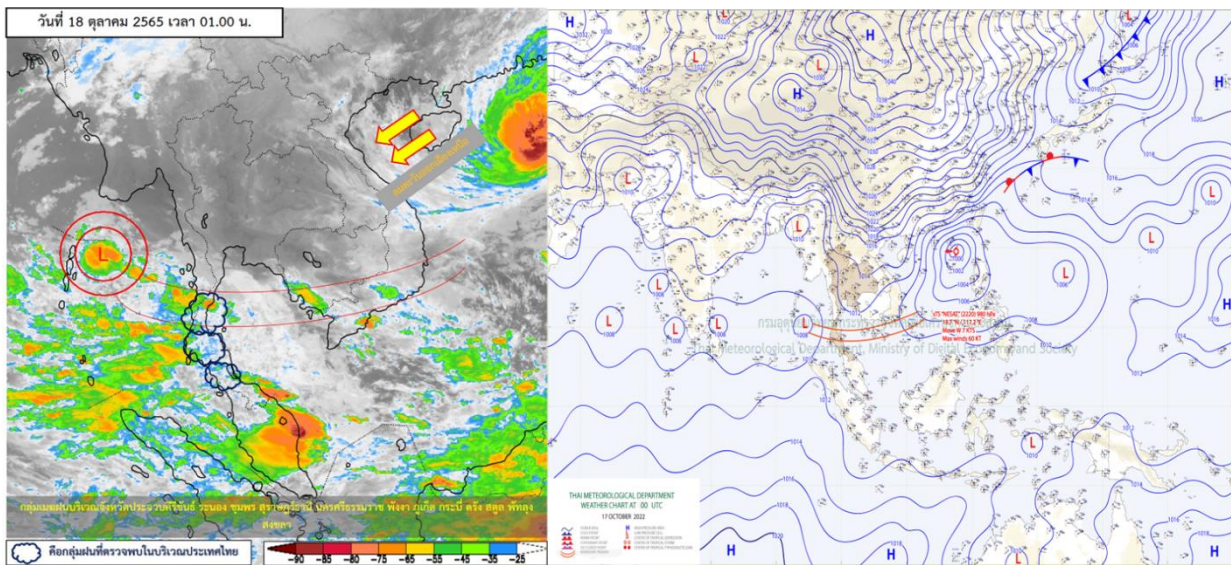




รายงานสรุปศูนย์ปฏิบัติการน้ำอัจฉริยะ
เรื่อง สถานการณ์น้ำและการเฝ้าระวัง
ประจำวันอังคารที่ 18 ตุลาคม พ.ศ. 2565

1. สภาพอากาศและปริมาณฝน

1.1 สภาพอากาศ (กรมอุตุนิยมวิทยา)



บริเวณความกดอากาศสูงหรือมวลอากาศเย็นกำลังค่อนข้างแรงจากประเทศจีนได้แผ่ลงมาปกคลุมประเทศไทยตอนบนและทะเลจีนใต้ ลักษณะเช่นนี้ทำให้ประเทศไทยตอนบนมีอากาศเย็นกับมีลมแรงและมีฝนเล็กน้อยบางแห่ง สำหรับร่องมรสุมยังคงพาดผ่านภาคใต้ตอนกลาง ประกอบกับมีหย่อมความกดอากาศต่ำกำลังแรงปกคลุมบริเวณทะเลอันดามันตอนบน ทำให้ภาคใต้มีฝนตกต่อเนื่อง และมีฝนตกหนักถึงหนักมากบางแห่ง สำหรับคลื่นลมบริเวณทะเลอันดามันและอ่าวไทยมีกำลังแรงขึ้น โดยอ่าวไทยมีคลื่นสูง 1-2 เมตร บริเวณที่มีฝนฟ้าคะนองคลื่นสูงมากกว่า 2 เมตร ทะเลอันดามันคลื่นสูง 2-3 เมตร บริเวณที่มีฝนฟ้าคะนองคลื่นสูงมากกว่า 3 เมตร

1.2 สภาพฝน

ปริมาณฝนสูงสุด 5 อันดับ จากสำนักงานทรัพยากรน้ำแห่งชาติ เวลา 07.00 น. วันที่ 18 ต.ค. 65 ถึงเวลา 07.00 น. วันที่ 19 ต.ค. 65

1. อ.ปะทิว จ.ชุมพร	วัดปริมาณฝนได้	104.4	มม.
2. อ.หลังสวน จ.ชุมพร	วัดปริมาณฝนได้	89.5	มม.
3. อ.ถลาง จ.ภูเก็ต	วัดปริมาณฝนได้	88.6	มม.
4. อ.เมืองระนอง จ.ระนอง	วัดปริมาณฝนได้	81.8	มม.
5. อ.ควนกาหลง จ.สตูล	วัดปริมาณฝนได้	80.2	มม.

2. สถานการณ์น้ำท่าและสภาพน้ำในอ่างเก็บน้ำ

2.1 สถานการณ์น้ำท่าในลุ่มน้ำต่าง ๆ (ข้อมูล วันที่ 18 ต.ค. 65 เวลา 06.00 น.)

แม่น้ำ	สถานี	ที่ตั้งสถานี			ตลิ่ง ม.	ความจุ ม. ³ / วิ.	ระดับน้ำ ม.	ปริมาณน้ำ		ต่ำ(-) สูง(+) กว่าตลิ่ง	อยู่ใน เกณฑ์	แนวโน้ม
								วันนี้ ม. ³ / วิ.	เมื่อวาน ม. ³ / วิ.			
1. ปิง	P.1	สะพานนารัฐ	อำเภอเมือง	จังหวัดเชียงใหม่	3.70	502	1.72	103.00	110.50	-1.98	ปกติ	ลดลง
	P.17	บ้านท่าจั่ว	อำเภอบรรพตพิสัย	จังหวัดนครสวรรค์	39.80	2,990	35.87	539.00	596.00	-3.93	ปกติ	ลดลง
2. แม่กวัง	P.5	สะพานนารัฐ	อำเภอเมือง	จังหวัดเชียงใหม่	5.00	132	2.61	18.39	20.13	-2.39	น้อย	ลดลง
3. น้ำลี้	P.76	บ้านแม่ฮ้อย	อำเภอสิเกา	จังหวัดลำพูน	5.40	210	0.00	0.00	12.70	-5.40	น้อย	ลดลง
4. วัง	W.1C	สะพานเสตุวารีย์	อำเภอเมือง	จังหวัดลำปาง	5.20	651	0.06	2.40	2.00	-5.14	น้อย	ทรงตัว
	W.23	แม่น้ำวัง	อำเภอสางเภา	จังหวัดตาก	6.30	493	2.56	*	*	-3.74	ปกติ	เพิ่มขึ้น
	W.24	แม่น้ำวัง	อำเภอสางเภา	จังหวัดตาก	8.50	576	4.36	178.90	193.80	-4.14	ปกติ	เพิ่มขึ้น
	W.4A	บ้านวังหมื่น	อำเภอสางเภา	จังหวัดตาก	7.00	580	3.58	186.50	206.30	-3.42	ปกติ	ลดลง
5. ยม	Y.1C	สะพานบ้านน้ำโค้ง	อำเภอเมือง	จังหวัดแพร่	8.20	926	1.75	95.00	101.40	-6.45	น้อย	ลดลง
	Y.4	สะพานตลาดธานี	อำเภอเมือง	จังหวัดสุโขทัย	8.15	510	4.50	142.80	202.70	-3.65	ปกติ	ลดลง
	Y.64	แม่น้ำยม	อำเภอบางระกำ	จังหวัดพิษณุโลก	6.40	352	9.66	756.70	767.10	3.26	ล้นตลิ่ง	ลดลง
ยม	Y.16	แม่น้ำยม	อำเภอบางระกำ	จังหวัดพิษณุโลก	7.30	239	10.63	*	*	3.33	ล้นตลิ่ง	ลดลง
6. น่าน	N.1	หน้าสำนักงานป่าไม้	อำเภอเมือง	จังหวัดน่าน	7.00	1,164	1.10	106.50	115.05	-5.90	น้อย	ลดลง
	N.5A	สะพานเอกาทศรถ	อำเภอเมือง	จังหวัดพิษณุโลก	10.37	1,365	3.97	348.50	378.50	-6.40	ปกติ	ลดลง
	N.67	สะพานบ้านเกยไชย	อำเภอชุมแสง	จังหวัดนครสวรรค์	28.30	1,579	27.68	1330.00	1342.00	-0.62	มาก	ลดลง
7. เข็ก	N.24A	แม่น้ำเข็ก	วังทอง	พิษณุโลก	11.50	329	5.18	55.28	59.05	-6.32	ปกติ	ลดลง
8. เจ้าพระยา	C.2	ค่ายจิรประวัติ	อำเภอเมือง	จังหวัดนครสวรรค์	25.70	3,295	24.92	2858.00	2894.00	-0.78	มาก	ลดลง
	C.13	ท้ายเขื่อนเจ้าพระยา	อำเภอสรรพยา	จังหวัดชัยนาท	16.34	2,690	17.02	2983.00	3038.00	0.68	ล้นตลิ่ง	ลดลง
	C.35	บ้านป้อม	อำเภอพระนครศรีอยุธยา	จังหวัดพระนครศรีอยุธยา	1155.00	4.36	1538.00	7.03	7.03	383.00	ล้นตลิ่ง	ทรงตัว
9. บางหลวง	C.36	บ้านบางหลวงโตด	อำเภอบางบาล	จังหวัดพระนครศรีอยุธยา	420.00	4.14	958.00	5.81	5.80	538.00	ล้นตลิ่ง	เพิ่มขึ้น
10. บางบาล	C.37	บ้านบางบาล	อำเภอบางบาล	จังหวัดพระนครศรีอยุธยา	135.00	2.75	289.00	5.77	5.78	154.00	ล้นตลิ่ง	ลดลง
11. ป่าสัก	S.3	แม่น้ำป่าสัก	อำเภอหล่มสัก	เพชรบูรณ์	85.00	9.20	18.48	5.92	6.08	-66.52	มาก	ลดลง
	S.42	แม่น้ำป่าสัก	วิเชียรบุรี	เพชรบูรณ์	11.00	284	11.31	303.80	305.10	0.31	ล้นตลิ่ง	ลดลง
	S.4B	แม่น้ำป่าสัก	เมืองเพชรบูรณ์	เพชรบูรณ์	9.20	190	5.92	39.40	42.53	-3.28	ปกติ	ลดลง
	S.26	ท้ายเขื่อนพระรามหก	อำเภอท่าเรือ	จังหวัดพระนครศรีอยุธยา	7.20	657	8.18	787.00	867.00	0.98	ล้นตลิ่ง	ลดลง
12. มูล	M.7	สะพานเสรีประชาธิปไตย	อำเภอเมือง	จังหวัดอุบลราชธานี	7.00	2,300	11.37	5605.00	5675.00	4.37	ล้นตลิ่ง	ลดลง
	M.42	บ้านห้วยทับทัน	อำเภอห้วยทับทัน	จังหวัดศรีสะเกษ	8.30	124	8.87	***	180.90	0.57	N/A	N/A
	M.176	บ้านโนนศรีไศล	อำเภอกันทรารมย์	จังหวัดศรีสะเกษ	13.00	425	10.28	***	***	-2.72	N/A	N/A
	M.173	บ้านโนนสะอาด	อำเภอโขงเจียม	จังหวัดนครราชสีมา	7.60	290	6.93	136.00	150.00	-0.67	ปกติ	ลดลง
	M.184	บ้านซืม	อำเภอพิมาย	จังหวัดนครราชสีมา	5.30	132	5.92	188.00	194.00	0.62	ล้นตลิ่ง	ลดลง
มูล	M.186	บ้านโนนคอย	อำเภอจักราช	จังหวัดนครราชสีมา	3.60	52	3.36	***	***	-0.24	N/A	N/A
13. ลำเชียงไกร	M.188A	บ้านบัว	อำเภอโนนสูง	จังหวัดนครราชสีมา	4.90	70	5.03	72.58	73.96	0.13	ล้นตลิ่ง	ลดลง
	E.20A	บ้านบ้านฟ้าหยาด	อำเภอมหาชนะชัย	จังหวัดยโสธร	10.00	1,100	10.66	1473.53	1473.53	0.66	ล้นตลิ่ง	ทรงตัว
ซี	E.23	บ้านค่าน	อำเภอเมือง	จังหวัดชัยภูมิ	9.00	144	8.02	107.97	113.00	-0.98	มาก	ลดลง
15. ลำน้ำพอง	E.29A	บ้านผานแก้ว	อำเภอภูกระดึง	จังหวัดเลย	10.50	242	2.45	10.65	12.52	-8.05	น้อย	ลดลง
16. ลำน้ำซึ้ง	E.92	บ้านท่างาม	อำเภอเสลภูมิ	จังหวัดร้อยเอ็ด	8.80	176	5.80	48.59	44.61	-3.00	ปกติ	เพิ่มขึ้น
17. ลำปะทาว	E.6C	บ้านตาตม	อำเภอเมือง	จังหวัดชัยภูมิ	5.50	46	2.73	9.49	11.15	-2.77	ปกติ	ลดลง
18. ลำน้ำเชิญ	E.85	บ้านโนนหัน	อำเภอชุมแพ	จังหวัดชัยภูมิ	5.20	44	5.00	26.00	26.00	-0.20	ปกติ	ทรงตัว
19. ปราชินบุรี	Kgt.3	กบินทร์บุรี	อำเภอกบินทร์บุรี	ปราจีนบุรี	8.79	492	8.52	456.60	521.40	-0.27	มาก	ลดลง
20. เพชรบุรี	B.9	บ้านสระเห็ด	อำเภอท่าช้าง	จังหวัดเพชรบุรี	6.60	355	2.27	20.45	20.45	-4.33	น้อย	ทรงตัว
	B.6A	สะพานท่าแกวียน	อำเภอแก่งกระจาน	จังหวัดเพชรบุรี	6.00	260	1.03	32.80	40.00	-4.97	น้อย	ลดลง
	B.15	สะพานเทศบาล	อำเภอเมือง	จังหวัดเพชรบุรี	5.40	180	1.69	26.98	35.40	-3.71	น้อย	ลดลง
21. ทะเลสาบสงขลา	X.44	คลองอู่ตะเภา	อำเภอหาดใหญ่	จังหวัดสงขลา	7.40	533	1.29	47.60	30.60	-6.11	น้อย	เพิ่มขึ้น
	X.170	บ้านคลองลำ	อำเภอศรีนครินทร์	จังหวัดพัทลุง	25.20	374	21.11	17.50	18.00	-4.09	น้อย	ลดลง
22. ภาคใต้ฝั่งตะวันออก	X.180	สะพานเทศบาล	อำเภอเมือง	จังหวัดชุมพร	3.80	191	0.43	27.90	24.30	-3.37	น้อย	เพิ่มขึ้น
	X.119A	สะพานสันต	อำเภอสุโขทัย	จังหวัดนครราชสีมา	8.60	229	4.69	45.70	51.40	-3.91	ปกติ	ลดลง
ภาคใต้ฝั่งตะวันออก	X.53A	คลองชุมพร	อำเภอเมือง	จังหวัดชุมพร	9.30	233	5.25	63.50	57.25	-4.05	ปกติ	เพิ่มขึ้น
ภาคใต้ฝั่งตะวันออก	X.212	คลองหลังสวน	อำเภอหลังสวน	จังหวัดชุมพร	6.00	1,100	1.12	190.00	149.80	-4.88	ปกติ	เพิ่มขึ้น
23. ภาคใต้ฝั่งตะวันตก	X.234	บ้านป่าหมาก	อำเภอเมือง	จังหวัดตรัง	6.40	434	3.34	176.80	115.20	-3.06	ปกติ	เพิ่มขึ้น

2.2 สภาพน้ำเก็บกักในอ่างเก็บน้ำขนาดใหญ่ (ข้อมูล วันที่ 18 ต.ค. 65)

ภาค อ่างเก็บน้ำเขื่อน	ความจุ ที่ รนส. (ล้าน ม. ³)	ความจุ ที่ รนท. (ล้าน ม. ³)	ความจุ น้ำ ใช้การ (ล้าน ม. ³)	ณ วันที่							ปริมาณน้ำ ไหลลง วันนี้ (ล้าน ม. ³)	ปริมาณน้ำ ระบาย วันนี้ (ล้าน ม. ³)
				ปี 2564		ปี 2565						
				ปริมาตร (ล้าน ม. ³)	% รณท.	ปริมาตร (ล้าน ม. ³)	% รณท.	ปริมาตรใช้การ (ล้าน ม. ³)	% รณท.	% ใช้การ		
ภาคเหนือ												
ภูมิพล*	13,462	13,462	9,662	7,290	54	11,666	87	7,866	58	81	38.97	0.00
สิริกิติ์*	10,508	9,510	6,660	4,380	46	6,771	71	3,921	41	59	16.91	3.00
แม่จัดสมบูรณ์ชล	323	265	253	102	39	259	98	247	93	98	1.20	0.37
แม่กวางอุดมธารา	295	263	249	65	25	236	90	222	84	89	0.90	0.32
ก้อลม	106	106	103	84	79	102	96	98	92	96	3.23	2.76
ก้อคองหมา	209	170	164	114	67	191	112	184	108	113	1.46	2.27
แควน้อยบำรุงแดน	1,080	939	896	928	99	946	101	903	96	101	6.87	7.78
แม่มอก	110	110	94	114	103	112	101	96	87	102	0.56	0.98
รวมภาคเหนือ	26,093	24,825	18,080	13,077	53	20,281	82	13,536	55	75	70.09	17.47
ภาคตะวันออกเฉียงเหนือ												
ห้วยหลวง	136	136	129	79	58	131	97	125	92	97	0.15	0.20
น้ำอูน	780	520	475	329	63	406	78	361	69	76	1.12	1.62
น้ำพุง*	200	165	157	90	55	87	53	79	48	50	0.36	0.00
จุฬารัตน์*	181	164	127	160	98	153	93	116	71	91	0.76	1.04
อุบลรัตน์*	4,640	2,431	1,850	2,368	97	3,150	130	2,569	106	139	40.92	52.02
ลำปาว	2,450	1,980	1,880	1,131	57	1,850	93	1,750	88	93	3.84	2.61
ลำตะคอง	445	314	292	303	96	361	115	338	108	116	1.65	1.30
ลำพระเพลิง	242	155	154	151	97	146	94	144	93	94	0.89	0.94
มูลบณ	350	141	134	140	99	143	102	136	97	102	0.92	0.81
ลำแจะ	325	275	268	263	96	274	100	267	97	100	1.40	0.03
ลำนางรอง	197	121	118	108	89	123	101	120	99	101	0.35	0.98
สิรินธร*	1,966	1,966	1,135	1,673	85	1,815	92	983	50	87	4.08	8.65
รวมภาค ตอน.	11,911	8,368	6,718	6,793	81	8,640	103	6,989	84	104	56.43	70.18
ภาคกลาง												
ป่าสักชลสิทธิ์	960	960	957	988	103	1,001	104	998	104	104	39.39	38.02
ทับเสลา	190	160	143	170	106	166	104	149	93	104	2.95	2.95
กระเสียว	390	299	259	306	102	308	103	268	90	104	2.61	3.71
รวมภาคกลาง	1,540	1,419	1,359	1,464	103	1,475	104	1,415	100	104	44.95	44.68
ภาคตะวันตก												
ศรีนครินทร์*	18,770	17,745	7,480	15,171	85	15,752	89	5,487	31	73	35.32	2.98
วชิราลงกรณ*	11,000	8,860	5,848	7,428	84	6,295	71	3,283	37	56	12.17	4.93
รวมภาคตะวันตก	29,770	26,605	13,328	22,598	85	22,047	83	8,770	33	66	47.49	7.91
ภาคตะวันออก												
ขุนด่านปราการชล	225	224	219	224	100	224	100	220	98	100	0.06	0.30
คลองสิียด	450	420	390	238	57	390	93	360	86	92	0.00	0.21
บางพระ	127	117	105	95	81	117	100	105	90	100	0.41	0.41
หนองปลาไหล	206	164	150	179	109	172	105	159	97	106	1.92	0.49
ประแสร์	322	295	275	281	95	275	93	255	86	93	0.28	0.11
นฤปดินทรจินดา	338	295	281	317	108	297	101	283	96	101	0.58	0.50
รวมภาคตะวันออก	1,662	1,515	1,420	1,333	88	1,475	97	1,381	91	97	3.24	2.02
ภาคใต้												
แก่งกระจาน	900	710	645	578	81	511	72	446	63	69	1.41	0.86
ปราณบุรี	490	391	373	313	80	251	64	233	60	63	1.57	0.23
รัชชประภา*	6,144	5,639	4,287	4,217	75	3,578	63	2,226	39	52	32.26	7.33
บางกลาง*	1,590	1,454	1,178	718	49	727	50	451	31	38	6.03	3.02
รวมภาคใต้	9,124	8,194	6,484	5,826	71	5,067	62	3,356	41	52	41.28	11.45
รวมทั้งประเทศ	80,100	70,926	47,389	51,092	72	58,985	83	35,448	50	75	263.48	153.71

ต่ำกว่า 30 %
รวม 0 แห่ง

ตั้งแต่ 31 - 50%
รวม 2 แห่ง

ตั้งแต่ 51 - 80%
รวม 7 แห่ง

มากกว่า 80%
รวม 26 แห่ง

- **ปริมาณน้ำเก็บกักทั่วประเทศ** (อ่างเก็บน้ำขนาดใหญ่) ณ วันที่ 18 ตุลาคม
 - ปี 2565 มีน้ำ 58,985 ล้าน ลบ.ม. คิดเป็น 83%
 - ปี 2552 มีน้ำ 54,372 ล้าน ลบ.ม. คิดเป็น 78% **น้อยกว่า 2565** จำนวน 4,613 ล้าน ลบ.ม. (ปี 2552 ยังไม่มีเขื่อนแควน้อยบำรุงแดน)
 - ปี 2554 มีน้ำ 65,880 ล้าน ลบ.ม. คิดเป็น 94% **มากกว่าปี 2565** จำนวน 6,895 ล้าน ลบ.ม.
 - ปี 2561 มีน้ำ 56,947 ล้าน ลบ.ม. คิดเป็น 80% **น้อยกว่า 2565** จำนวน 2,038 ล้าน ลบ.ม.
 - ปี 2564 มีน้ำ 51,092 ล้าน ลบ.ม. คิดเป็น 72% **น้อยกว่าปี 2565** จำนวน 7,893 ล้าน ลบ.ม.
- **ปริมาณน้ำเก็บกักในกลุ่มเจ้าพระยา** (4 เขื่อนหลัก) ณ วันที่ 18 ตุลาคม
 - ปี 2565 มีน้ำ 20,383 ล้าน ลบ.ม. คิดเป็น 82%
 - ปี 2552 มีน้ำ 15,787 ล้าน ลบ.ม. คิดเป็น 66% **น้อยกว่าปี 2565** จำนวน 4,596 ล้าน ลบ.ม. (ปี 2552 ยังไม่มีเขื่อนแควน้อยบำรุงแดน)
 - ปี 2554 มีน้ำ 24,849 ล้าน ลบ.ม. คิดเป็น 101% **มากกว่าปี 2565** จำนวน 4,466 ล้านลบ.ม.
 - ปี 2561 มีน้ำ 18,951 ล้าน ลบ.ม. คิดเป็น 76% **น้อยกว่าปี 2565** จำนวน 1,432 ล้าน ลบ.ม.
 - ปี 2564 มีน้ำ 13,586 ล้าน ลบ.ม. คิดเป็น 55% **น้อยกว่าปี 2565** จำนวน 6,797 ล้าน ลบ.ม.

2.3 สภาพน้ำในอ่างเก็บน้ำ 4 เขื่อนหลักกลุ่มเจ้าพระยา (ข้อมูล วันที่ 18 ต.ค. 65)

สภาพน้ำในอ่างเก็บน้ำ ภูมิพล สิริกิติ์ แควน้อยฯ และป่าสักฯ วันที่ 18 ตุลาคม 2565

อ่างเก็บน้ำ	ปริมาณน้ำในอ่างฯ		ปริมาณน้ำใช้การได้		ปริมาณน้ำไหลลงอ่างฯ		ปริมาณน้ำระบาย		รับน้ำได้อีก
	ปริมาณน้ำ	% ความจุ	ปริมาณน้ำ	% ใช้การ	วันนี้	เมื่อวาน	วันนี้	เมื่อวาน	
ภูมิพล	11,666	87	7,866	81	38.97	47.70	0.00	0.50	1,796
สิริกิติ์	6,771	71	3,921	59	16.91	16.65	3.00	2.75	2,739
ภูมิพล+สิริกิติ์	18,437	80	11,787	72	55.88	64.35	3.00	3.25	4,535
แควน้อยฯ	946	101	903	101	6.87	8.01	7.78	9.94	0
ป่าสักชลสิทธิ์	1,001	104	998	104	39.39	38.23	38.02	43.28	0
รวมทั้งหมด	20,383	82	13,687	75	102.14	110.59	48.80	56.46	4,535

*หมายเหตุ : () คือ เกินความจุเก็บกักปกติ

(หน่วย : ล้าน ลบ.ม.)

2.4 สถานการณ์น้ำลุ่มน้ำเจ้าพระยา

แม่น้ำปิง ปริมาณน้ำไหลผ่านที่สถานี P.17 อ.บรรพตพิสัย จ.นครสวรรค์ วัดได้ 539.00 ลบ.ม./วินาที (เมื่อวาน 596.00 ลบ.ม./วินาที) ต่ำกว่าตลิ่ง 3.93 เมตร **มีแนวโน้มลดลง**

แม่น้ำน่าน ปริมาณน้ำไหลผ่านที่สถานี N.67 อ.ชุมแสง จ.นครสวรรค์ วัดได้ 1,330.00 ลบ.ม./วินาที (เมื่อวาน 1,342.00 ลบ.ม./วินาที) ต่ำกว่าตลิ่ง 0.62 เมตร **มีแนวโน้มลดลง**

แม่น้ำเจ้าพระยา ปริมาณน้ำไหลผ่านที่สถานี C.2 อ.เมืองนครสวรรค์ วัดได้ 2,858.00 ลบ.ม./วินาที (เมื่อวาน 2,894.00 ลบ.ม./วินาที) ต่ำกว่าตลิ่ง 0.78 เมตร **มีแนวโน้มลดลง** และมีปริมาณน้ำไหลผ่านท้ายเขื่อนเจ้าพระยา (C.13) ในอัตรา 2,983.00 ลบ.ม./วินาที (เมื่อวาน 3,038.00 ลบ.ม./วินาที) ไหลผ่านสถานีวัดน้ำ C.29A อ.บางไทร มีปริมาณน้ำไหลผ่านเฉลี่ย 3,081.00 ลบ.ม./วินาที (เมื่อวาน 2,913.00 ลบ.ม./วินาที)

แม่น้ำป่าสัก เขื่อนป่าสักชลสิทธิ์ ระบายน้ำ 440.07 ลบ.ม./วินาที (เมื่อวาน 500.87 ลบ.ม./วินาที) **มีแนวโน้มลดลง**

2.5 สภาพน้ำในอ่างเก็บน้ำขนาดกลาง (ข้อมูล วันที่ 18 ต.ค. 65)

ข้อมูลวันที่ 18 ตุลาคม 2565																			
สรุปอ่างขนาดกลางที่มีปริมาณในช่วง <=30 % 31 - 50 % >50-80% >80 - 100 % และ >100 %																			
<=30 %				31 - 50 %				>50-80%				>80 - 100 %				>100 %			
ภาค	จำนวน	สขป.	จำนวน	ภาค	จำนวน	สขป.	จำนวน	ภาค	จำนวน	สขป.	จำนวน	ภาค	จำนวน	สขป.	จำนวน	ภาค	จำนวน	สขป.	จำนวน
เหนือ	0	1	0	เหนือ	0	1	0	เหนือ	5	1	3	เหนือ	44	1	2	เหนือ	26	1	10
		2	0			2	0			2	35			2	4				
		3	0			3	0			3	0			3	2			3	3
		4	0			4	0			4	2			4	5			4	9
ตะวันออก เฉียงเหนือ	1	5	1	ตะวันออก เฉียงเหนือ	7	5	3	ตะวันออก เฉียงเหนือ	40	5	20	ตะวันออก เฉียงเหนือ	85	5	23	ตะวันออก เฉียงเหนือ	85	5	6
		6	0			6	0			6	8			6	18			6	26
		7	0			7	4			7	8			7	29			7	6
		8	0			8	0			8	4			8	15			8	47
ตะวันออก	1	9	1	ตะวันออก	0	9	0	ตะวันออก	3	9	3	ตะวันออก	24	9	24	ตะวันออก	23	9	23
กลาง	0	10	0	กลาง	0	10	0	กลาง	0	10	0	กลาง	15	10	13	กลาง	7	10	6
		11	0			11	0			11	0			11	0			11	0
		12	0			12	0			12	0			12	2			12	1
ตะวันตก	0	13	0	ตะวันตก	0	13	0	ตะวันตก	1	13	1	ตะวันตก	5	13	5	ตะวันตก	1	13	1
ใต้	1	14	0	ใต้	7	14	1	ใต้	16	14	8	ใต้	7	14	4	ใต้	8	14	4
		15	1			15	2			15	3			15	3			15	4
		16	0			16	4			16	4			16	0			16	0
		17	0			17	0			17	1			17	0			17	0
รวม	3	รวม	3	รวม	14	รวม	14	รวม	65	รวม	65	รวม	180	รวม	180	รวม	150	รวม	150

รวมทั้งหมด 412 แห่ง

3. การเพาะปลูก (ข้อมูล ณ วันที่ 12 ต.ค. 65)

- **การเพาะปลูกข้าวนาปี 2565**

- ทั้งประเทศ แผนเพาะปลูก 16.83 ล้านไร่ **เพาะปลูกแล้ว 15.65 ล้านไร่** คิดเป็นร้อยละ 93 ของแผนฯ
- กลุ่มน้ำเจ้าพระยา แผนเพาะปลูก 8.05 ล้านไร่ **เพาะปลูก 7.42 ล้านไร่** คิดเป็นร้อยละ 92 ของแผนฯ
- กลุ่มน้ำแม่กลอง แผนเพาะปลูก 0.89 ล้านไร่ **เพาะปลูก 0.87 ล้านไร่** คิดเป็นร้อยละ 98 ของแผนฯ

4. วิเคราะห์สถานการณ์

4.1 คาดการณ์ปริมาณฝนจากแบบจำลองบรรยากาศ กรมอุตุนิยมวิทยา (3 วันล่วงหน้า)

- วันที่ 18 ต.ค. 65 (18 ต.ค. 65 เวลา 07.00 น. – 19 ต.ค. 65 เวลา 07.00 น.) มีฝนตกปานกลาง (10.1-35.0 มม.) บริเวณพื้นที่ ภาคใต้ มีฝนตกหนัก (35.1 – 90.0 มม.) บริเวณพื้นที่ จ.ชุมพร จ.ระนอง จ.ภูเก็ต จ.กระบี่ จ.นครศรีธรรมราช จ.พัทลุง จ.สงขลา และจ.นราธิวาส มีฝนตกหนักมาก (90.1 มม. ขึ้นไป) บริเวณพื้นที่ จ.ชุมพร จ.สุราษฎร์ธานี และจ.นครศรีธรรมราช

- วันที่ 19 ต.ค. 65 (19 ต.ค. 65 เวลา 07.00 น. – 20 ต.ค. 65 เวลา 07.00 น.) มีฝนตกปานกลาง (10.1-35.0 มม.) บริเวณพื้นที่ ภาคใต้ มีฝนตกหนัก (35.1 – 90.0 มม.) บริเวณพื้นที่ จ.ชุมพร จ.ระนอง จ.พังงา จ.ภูเก็ต จ.สุราษฎร์ธานี จ.กระบี่ จ.พัทลุง จ.สงขลา จ.ปัตตานี จ.ยะลา และจ.นราธิวาส มีฝนตกหนักมาก (90.1 มม. ขึ้นไป) บริเวณพื้นที่ จ.นครศรีธรรมราช

- วันที่ 20 ต.ค. 65 (20 ต.ค. 65 เวลา 07.00 น. – 21 ต.ค. 65 เวลา 07.00 น.) มีฝนตกปานกลาง (10.1-35.0 มม.) บริเวณพื้นที่ จ.ระนอง จ.ชุมพร จ.พังงา จ.สุราษฎร์ธานี จ.กระบี่ จ.ตรัง จ.พัทลุง จ.สตูล จ.สงขลา จ.ยะลา และจ.นราธิวาส มีฝนตกหนัก (35.1 – 90.0 มม.) บริเวณพื้นที่ จ.นครศรีธรรมราช

4.2 คาดการณ์ปริมาณน้ำ (วันที่ 19 ต.ค. 65)

คาดการณ์ปริมาณน้ำไหลผ่านลุ่มน้ำปิงที่สถานี P.17 อ.บรรพตพิสัย จ.นครสวรรค์ จะมีปริมาณน้ำไหลผ่าน 513.00 ลบ.ม./วินาที **มีแนวโน้มลดลง** ลุ่มน้ำ่านที่สถานี N.67 อ.ชุมแสง จ.นครสวรรค์ จะมีปริมาณน้ำไหลผ่าน 1,314.00 ลบ.ม./วินาที **มีแนวโน้มลดลง** โดยจะทำให้ในลุ่มน้ำเจ้าพระยาที่สถานี C.2 อ.เมืองนครสวรรค์ จ.นครสวรรค์ จะมีปริมาณน้ำไหลผ่าน 2,823.00 ลบ.ม./วินาที **มีแนวโน้มลดลง**

5. สถานการณ์อุทกภัย

จังหวัดที่เข้าสู่ภาวะปกติ **24 จังหวัด** ได้แก่ จังหวัดแม่ฮ่องสอน เชียงใหม่ น่าน ลำพูน พะเยา ลำปาง เชียงราย อุดรดิตต์ กำแพงเพชร ตาก อุดรธานี เลย หนองคาย นครนายก จันทบุรี ระยอง ชลบุรี ตราด สระแก้ว สมุทรปราการ กาญจนบุรี ระนอง สตูล และภูเก็ต

จังหวัดที่ประสบอุทกภัย **28 จังหวัด** ได้แก่ จังหวัดพิจิตร พิษณุโลก นครสวรรค์ สุโขทัย นอนงบัวลำภู ชัยภูมิ ขอนแก่น ร้อยเอ็ด มหาสารคาม ยโสธร อุบลราชธานี นครราชสีมา ศรีสะเกษ สุรินทร์ บุรีรัมย์ ฉะเชิงเทรา ปราจีนบุรี ลพบุรี เพชรบูรณ์ สระบุรี ปทุมธานี พระนครศรีอยุธยา อ่างทอง สิงห์บุรี ชัยนาท อุทัยธานี สุพรรณบุรี และนครปฐม

ที่	สขป.	ลุ่มน้ำ	จังหวัด	อำเภอ (จำนวน)	รายชื่ออำเภอ	จุดประสบภัย			พื้นที่ประสบภัย	
						น้ำล้นตลิ่ง	น้ำท่วมขัง	น้ำท่วมขัง	ไร่	ครัวเรือน
1	สขป.3	น่าน	พิจิตร	3	โพทะเล สามง่าม เมือง	✓		✓		60
2	สขป.3	น่าน	พิษณุโลก	3	วังทอง พรหมพิราม บางระกำ	✓	แม่น้ำยมสายเก่า	✓	13,442	2,540
3	สขป.3	เจ้าพระยา	นครสวรรค์	9	เมืองนครสวรรค์ บรรพตพิสัย ชุมแสง กำแพงเหล็ก พยุหะคีรี ท่าตะโก ไกรภพ ตากลิ	✓	คลองชันนาท -ป่าสัก	✓	1,000	50
4	สขป.4	ยม	สุโขทัย	4	ศรีสำริด บ้านด่านสามหมื่น สวรรคโลก เมือง	✓		✓		
5	สขป.5	ชี	หนองบัวลำภู	2	โนนสัง ศรีบุญเรือง	✓	ลำพองเมือง		21,000	
6	สขป.6	ชี	ชัยภูมิ	13	คอนสาร เมือง ภูเขียว เกษตรสมบูรณ์ บ้านแท่น คอนสาร จัตุรัส เนินสง่า บ้านเขว้า หนองบัวแดง บ้านเนินจระงก์ บัวระเหว ภูเก้า ภูผาเหล็ก	✓	แม่น้ำชี ลำปะทาว	✓	30,246	2,380
7	สขป.6	ชี	ขอนแก่น	17	ชุมแพ ภูพานาน เมือง หองเรือ นางใหญ่ นางน้อย มัญจาคีรี โกกโพธิ์ชัย ขนบท บ้านไผ่ บ้านแฮด พล อุดรรัตน์ ภูเวียง หนองนาคำ พระยืน น้ำพอง	✓	แม่น้ำชี ลำน้ำพอง แม่น้ำเชิญ	✓	97,855	
8	สขป.6	ชี	ร้อยเอ็ด	14	เสลภูมิ โพนชัย เชียงขวัญ พงษ์เทพางศุข วัชบุรี จันทาร โพนทราย อาจสามารถ สุวรรณภูมิ พนมไพร เกษตรวิสัย หนองฮี เมือง ปทุมรัตน์	✓	แม่น้ำชี	✓	236,628	
9	สขป.6	ชี	มหาสารคาม	4	เมือง กันทรวิชัย โกลมพิสัย วาปีปทุม	✓	แม่น้ำชี	✓	33,325	
10	สขป.7	ชี	ยโสธร	5	เมืองยโสธร มหาชนะชัย ค้อวัง คำชะโนดแก้ว ป่าดิว	✓	แม่น้ำชี	✓	61,852	
11	สขป.7	มูล	อุบลราชธานี	18	เมืองวารินชำราบ เขื่อนในคอนมดแดง ตาลชุม สว่างวีระวงศ์ ลำโรง เดชอุดม พงษ์ศรีอุดม น้ำขุ่น ตระการพิชิต นาเยอ ม่วงสามสิบ น้ำยืน เหล่าเสือโก้ก นาหวาย พิบูลมังสาหาร สรินธรง	✓	ลำโดมใหญ่ ลำเซบก แม่น้ำมูล	✓	118,241	
12	สขป.8	มูล	นครราชสีมา	6	เมืองยาง จักรขุม สูงเนิน ขามทะเลสอ เมือง	✓	แม่น้ำมูล ลำจักราช ลำเชียงไกร	✓	56,592	
13	สขป.8	มูล	ศรีสะเกษ	14	เมือง ยางชุมน้อย กันทรารมย์ ขุขันธ์ ปรางค์กู่ อุทุมพรพิสัย ห้วยทับทัน ภูสิงห์ วังหิน บึงบูรพ์ ขุนหาญ ราชโศภ ศิลาลาด โพธิ์ศรีสุวรรณ	✓	แม่น้ำมูล ห้วยทับทัน ห้วยสำราญ		233,050	
14	สขป.8	มูล	สุรินทร์	3	รัตนบุรี จอมพระ ท่าตม	✓	แม่น้ำมูล ลำชี ห้วยเสนง		39,203	
15	สขป.8	มูล	บุรีรัมย์	2	ปะคำ นางรอง		ลำปลายมาศ	✓	10,500	
16	สขป.9	บางปะกง	ฉะเชิงเทรา	1	แปลงยาว	✓				
17	สขป.9	บางปะกง	ปราจีนบุรี	1	กบินทร์บุรี	✓	แม่น้ำปราจีนบุรี			39
18	สขป.10	ป่าสัก	ลพบุรี	3	โคกสำโรง บ้านหมี่ เมือง			✓	3,117	1,253
19	สขป.10	ป่าสัก	เพชรบูรณ์	3	เมือง วิเชียรบุรี หล่มสัก	✓	แม่น้ำป่าสัก		4,100	1,040
20	สขป.10	ป่าสัก	สระบุรี	7	เฉลิมพระเกียรติ วิมวง บ้านหมอหนองโดน มวกเหล็ก เสาไห้ ทองแค	✓	แม่น้ำป่าสัก		7,805	826
21	สขป.11	เจ้าพระยา	ปทุมธานี	2	ธัญบุรี ลำลูกกา	✓	คลองทาวสายล่าง	✓		250
22	สขป.12	เจ้าพระยา	พระนครศรีอยุธยา	11	บางบาล เสนา คัดใหญ่ ท่าเรือ รังน้อย นครหลวง อุทัย บางปะอิน บางไทร พระนครศรีอยุธยา มหาราช	✓	แม่น้ำน้อย คลองโผงเผง แม่น้ำเจ้าพระยา	✓	5,440	11,298
23	สขป.12	เจ้าพระยา	อ่างทอง	5	วิเศษชัยชาญ ป่าโมก เมืองอ่างทอง ไชโย โพธิ์ทอง	✓	แม่น้ำน้อย แม่น้ำเจ้าพระยา	✓	300	13,017
24	สขป.12	เจ้าพระยา	สิงห์บุรี	5	อินทร์บุรี เมืองสิงห์บุรี พรหมบุรี ท่าช้าง บางระจัน	✓	แม่น้ำเจ้าพระยา		6,000	21,528
25	สขป.12	เจ้าพระยา	ชัยนาท	8	เมือง วัดสิงห์ มโนรมย์ หันคา สรรพพยา หอมมะม่วง เนินขาม สรรคบุรี	✓	แม่น้ำเจ้าพระยา		32,338	15,838
26	สขป.12	สะแกกรัง	อุทัยธานี	6	เมืองอุทัยธานี ท้าพันสว่างอารมณ์ หนองขาหย่าง ลานสัก หนองฉาง	✓	แม่น้ำสะแกกรัง		10,020	2,715
27	สขป.12	ท่าจีน	สุพรรณบุรี	9	อู่ทอง บางปะสามา สองพี่น้อง เมืองสุพรรณบุรี เดิมบางนางบวช สามชุก หนองหญ้าไซ ศรีประจันต์ ดอนเจดีย์	✓	คลองระบายน้อย สองพี่น้อง	✓	169,437	23,555
28	สขป.13	ท่าจีน	นครปฐม	6	เมืองนครปฐม กำแพงแสน นครชัยศรี บางเลน พุทธรณีสถ สามพราน	✓	แม่น้ำท่าจีน	✓	22,529	200
รวม				184		26		18	1,214,020	96,589