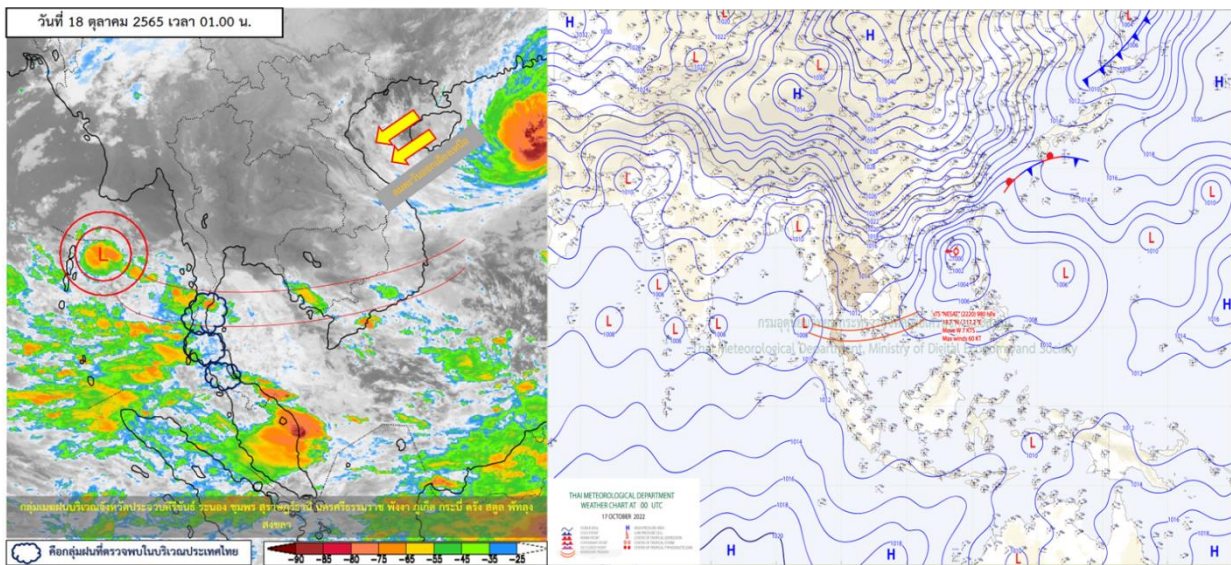




รายงานสรุปศูนย์ปฏิบัติการน้ำอัจฉริยะ
เรื่อง สถานการณ์น้ำและการเฝ้าระวัง
ประจำวันพุธที่ 19 ตุลาคม พ.ศ. 2565

1. สภาพอากาศและปริมาณฝน

1.1 สภาพอากาศ (กรมอุตุนิยมวิทยา)



บริเวณความกดอากาศสูงหรือมวลอากาศเย็นกำลังปานกลางจากประเทศจีนยังคงปกคลุมประเทศไทยตอนบนและทะเลจีนใต้ ลักษณะเช่นนี้ทำให้ประเทศไทยตอนบนมีอากาศเย็น และอุณหภูมิจะลดลง 1-2 องศาเซลเซียส สำหรับร่องมรสุมยังคงพาดผ่านภาคใต้ตอนกลาง ประกอบกับมีหย่อมความกดอากาศต่ำกำลังแรงปกคลุมบริเวณทะเลอันดามันตอนกลาง ในขณะที่ลมตะวันตกเฉียงใต้ที่พัดปกคลุมทะเลอันดามันและภาคใต้มีกำลังแรงขึ้น ทำให้ภาคใต้มีฝนตกต่อเนื่อง และมีฝนตกหนักถึงหนักมากบางแห่ง

1.2 สภาพฝน

ปริมาณฝนสูงสุด 5 อันดับ จากสำนักงานทรัพยากรน้ำแห่งชาติ เวลา 07.00 น. วันที่ 18 ต.ค. 65 ถึงเวลา 07.00 น. วันที่ 19 ต.ค. 65

1. อ.ทุ่งหว้า จ.สตูล	วัดปริมาณฝนได้	137.8	มม.
2. อ.ถลาง จ.ภูเก็ต	วัดปริมาณฝนได้	137.5	มม.
3. อ.เมืองพังงา จ.พังงา	วัดปริมาณฝนได้	136.5	มม.
4. อ.มะนัง จ.สตูล	วัดปริมาณฝนได้	135.5	มม.
5. อ.กะทู้ จ.ภูเก็ต	วัดปริมาณฝนได้	123.0	มม.

2. สถานการณ์น้ำท่าและสภาพน้ำในอ่างเก็บน้ำ

2.1 สถานการณ์น้ำท่าในลุ่มน้ำต่าง ๆ (ข้อมูล วันที่ 19 ต.ค. 65 เวลา 06.00 น.)

แม่น้ำ	สถานี	ที่ตั้งสถานี			ตลิ่ง	ความจุ	ระดับน้ำ	ปริมาณน้ำ		ต่ำ(-) สูง(+) กว่าตลิ่ง	อยู่ใน เกณฑ์	แนวโน้ม
								วันนี้	เมื่อวาน			
					ม.	ม. ³ /วิ.	ม.	ม. ³ /วิ.	ม. ³ /วิ.			
1. ปิง	P.1	สะพานนารัฐ	อำเภอเมือง	จังหวัดเชียงใหม่	3.70	502	1.68	93.90	103.00	-2.02	ปกติ	ลดลง
2. ปิง	P.17	บ้านท่าจี้	อำเภอบรรพตพิสัย	จังหวัดนครสวรรค์	39.80	2,990	35.63	458.00	539.00	-4.17	ปกติ	ลดลง
3. แม่งวง	P.5	สะพานนารัฐ	อำเภอเมือง	จังหวัดเชียงใหม่	5.00	132	2.55	16.75	18.39	-2.45	น้อย	ลดลง
3. น้าลี้	P.76	บ้านแม่ฮ้อย	อำเภอสิริ	จังหวัดลำพูน	5.40	210	0.00	0.00	11.80	-5.40	น้อย	ลดลง
4. วัง	W.1C	สะพานเสตุวาริ	อำเภอเมือง	จังหวัดลำปาง	5.20	651	0.14	3.48	2.40	-5.06	น้อย	ทรงตัว
4. วัง	W.23	แม่น้ำวัง	อำเภอสางเภา	จังหวัดตาก	6.30	493	2.42	*	*	-3.88	ปกติ	เพิ่มขึ้น
4. วัง	W.24	แม่น้ำวัง	อำเภอสางเภา	จังหวัดตาก	8.50	576	4.16	168.90	178.90	-4.34	ปกติ	เพิ่มขึ้น
4. วัง	W.4A	บ้านวังหมื่น	อำเภอสางเภา	จังหวัดตาก	7.00	580	3.34	155.90	186.50	-3.66	ปกติ	ลดลง
5. ยม	Y.1C	สะพานบ้านน้ำไค้ง	อำเภอเมือง	จังหวัดแพร่	8.20	926	1.73	93.40	95.00	-6.47	น้อย	ลดลง
5. ยม	Y.4	สะพานตลาดธานี	อำเภอเมือง	จังหวัดสุโขทัย	8.15	510	4.12	100.30	142.80	-4.03	ปกติ	ลดลง
5. ยม	Y.64	แม่น้ำยม	อำเภอบางระกำ	จังหวัดพิษณุโลก	6.40	352	9.58	744.90	756.70	3.18	สันตลิ่ง	ลดลง
5. ยม	Y.16	แม่น้ำยม	อำเภอบางระกำ	จังหวัดพิษณุโลก	7.30	239	10.54	*	*	3.24	สันตลิ่ง	ลดลง
6. น่าน	N.1	หน้าสำนักงานป่าไม้	อำเภอเมือง	จังหวัดน่าน	7.00	1,164	1.05	101.75	106.50	-5.95	น้อย	ลดลง
6. น่าน	N.5A	สะพานเอกาทศรถ	อำเภอเมือง	จังหวัดพิษณุโลก	10.37	1,365	3.62	316.30	348.50	-6.75	ปกติ	ลดลง
6. น่าน	N.67	สะพานบ้านกอยไชย	อำเภอชุมแสง	จังหวัดนครสวรรค์	28.30	1,579	27.60	1315.00	1330.00	-0.70	มาก	ลดลง
7. เข็ก	N.24A	แม่น้ำเข็ก	วังทอง	พิษณุโลก	11.50	329	4.96	51.72	55.28	-6.54	ปกติ	ลดลง
8. เจ้าพระยา	C.2	ค่ายจิรประวัติ	อำเภอเมือง	จังหวัดนครสวรรค์	25.70	3,295	24.82	2814.00	2858.00	-0.88	มาก	ลดลง
เจ้าพระยา	C.13	ท้ายเขื่อนเจ้าพระยา	อำเภอสรรพยา	จังหวัดชัยนาท	16.34	2,690	16.94	2947.00	2983.00	0.60	สันตลิ่ง	ลดลง
เจ้าพระยา	C.35	บ้านเปือม	อำเภอพระนครศรีอยุธยา	จังหวัดพระนครศรีอยุธยา	1155.00	4.36	1530.00	7.01	7.03	375.00	สันตลิ่ง	ลดลง
9. บางหลวง	C.36	บ้านบางหลวงโตด	อำเภอบางบาล	จังหวัดพระนครศรีอยุธยา	420.00	4.14	953.00	5.81	5.81	533.00	สันตลิ่ง	ทรงตัว
10. บางบาล	C.37	บ้านบางบาล	อำเภอบางบาล	จังหวัดพระนครศรีอยุธยา	135.00	2.75	289.00	5.75	5.77	154.00	สันตลิ่ง	ลดลง
11. ป่าสัก	S.3	แม่น้ำป่าสัก	อำเภอหล่มสัก	เพชรบูรณ์	85.00	9.20	17.35	5.71	5.92	-67.65	มาก	ลดลง
ป่าสัก	S.42	แม่น้ำป่าสัก	วิเชียรบุรี	เพชรบูรณ์	11.00	284	11.25	299.80	303.80	0.25	สันตลิ่ง	ลดลง
ป่าสัก	S.4B	แม่น้ำป่าสัก	เมืองเพชรบูรณ์	เพชรบูรณ์	9.20	190	5.71	35.64	39.40	-3.49	ปกติ	ลดลง
ป่าสัก	S.26	ท้ายเขื่อนพระรามหก	อำเภอท่าเรือ	จังหวัดพระนครศรีอยุธยา	7.20	657	7.69	720.00	787.00	0.49	สันตลิ่ง	ลดลง
12. มูล	M.7	สะพานเสรีประชาธิปไตย	อำเภอเมือง	จังหวัดอุบลราชธานี	7.00	2,300	11.31	5545.00	5605.00	4.31	สันตลิ่ง	ลดลง
มูล	M.42	บ้านห้วยทับทัน	อำเภอห้วยทับทัน	จังหวัดศรีสะเกษ	8.30	124	8.61	***	***	0.31	N/A	N/A
มูล	M.176	บ้านโนนศรีไศล	อำเภอกันทรารมย์	จังหวัดศรีสะเกษ	13.00	425	10.09	***	***	-2.91	N/A	N/A
มูล	M.173	บ้านโนนสะอาด	อำเภอโขงเจียม	จังหวัดนครราชสีมา	7.60	290	6.85	120.00	136.00	-0.75	ปกติ	ลดลง
มูล	M.184	บ้านซิม	อำเภอพิมาย	จังหวัดนครราชสีมา	5.30	132	5.88	182.00	188.00	0.58	สันตลิ่ง	ลดลง
มูล	M.186	บ้านโนนคอย	อำเภอจักราช	จังหวัดนครราชสีมา	3.60	52	3.29	***	***	-0.31	N/A	N/A
13. ลำเชียงไกร	M.188A	บ้านบัว	อำเภอโนนสูง	จังหวัดนครราชสีมา	4.90	70	4.93	68.05	72.58	0.03	มาก	ลดลง
14. ซี	E.20A	บ้านบ้านฟ้าหยาด	อำเภอมหาชนะชัย	จังหวัดยโสธร	10.00	1,100	10.65	1467.59	1473.53	0.65	สันตลิ่ง	ลดลง
ซี	E.23	บ้านค่าน	อำเภอเมือง	จังหวัดชัยภูมิ	9.00	144	7.91	104.01	107.97	-1.09	มาก	ลดลง
15. ลำน้ำพอง	E.29A	บ้านผานกแก้ว	อำเภอภูกระดึง	จังหวัดเลย	10.50	242	2.35	9.95	10.65	-8.15	น้อย	ลดลง
16. ลำน้ำขิง	E.92	บ้านท่างาม	อำเภอเสลภูมิ	จังหวัดร้อยเอ็ด	8.80	176	5.58	43.19	48.59	-3.22	ปกติ	ลดลง
17. ลำปะทาว	E.6C	บ้านตาดโตน	อำเภอเมือง	จังหวัดชัยภูมิ	5.50	46	2.55	8.38	9.49	-2.95	ปกติ	ลดลง
18. ลำน้ำเชิญ	E.85	บ้านโนนหัน	อำเภอชุมแพ	จังหวัดชัยภูมิ	5.20	44	5.00	26.00	26.00	-0.20	ปกติ	ทรงตัว
19. ปราจีนบุรี	Kgt.3	กบินทร์บุรี	อำเภอกบินทร์บุรี	ปราจีนบุรี	8.79	492	7.59	362.10	456.60	-1.20	มาก	ลดลง
20. เพชรบุรี	B.9	บ้านสระเห็ด	อำเภอท่ายาง	จังหวัดเพชรบุรี	6.60	355	2.27	20.45	20.45	-4.33	น้อย	ทรงตัว
เพชรบุรี	B.6A	สะพานท่าเกวียน	อำเภอแก่งกระจาน	จังหวัดเพชรบุรี	6.00	260	0.83	21.65	32.80	-5.17	น้อย	ลดลง
เพชรบุรี	B.15	สะพานเทศบาล	อำเภอเมือง	จังหวัดเพชรบุรี	5.40	180	1.67	26.42	26.98	-3.73	น้อย	ลดลง
21. ทะเลสาบสงขลา	X.44	คลองอู่ตะเภา	อำเภอหาดใหญ่	จังหวัดสงขลา	7.40	533	1.11	40.40	47.60	-6.29	น้อย	ลดลง
ทะเลสาบสงขลา	X.170	บ้านคลองลำ	อำเภอศรีนครินทร์	จังหวัดพัทลุง	25.20	374	21.22	23.20	17.50	-3.98	น้อย	เพิ่มขึ้น
22. ภาคใต้ฝั่งตะวันออก	X.180	สะพานเทศบาล	อำเภอเมือง	จังหวัดชุมพร	3.80	191	2.86	130.60	27.90	-0.94	มาก	เพิ่มขึ้น
ภาคใต้ฝั่งตะวันออก	X.119A	สะพานลั่นตุ	อำเภอสุโขทัย	จังหวัดราชบุรี	8.60	229	4.65	44.50	45.70	-3.95	ปกติ	ลดลง
ภาคใต้ฝั่งตะวันออก	X.53A	คลองชุมพร	อำเภอเมือง	จังหวัดชุมพร	9.30	233	6.51	104.85	63.50	-2.79	ปกติ	เพิ่มขึ้น
ภาคใต้ฝั่งตะวันออก	X.212	คลองหลังสวน	อำเภอหลังสวน	จังหวัดชุมพร	6.00	1,100	1.26	207.50	190.00	-4.74	ปกติ	เพิ่มขึ้น
23. ภาคใต้ฝั่งตะวันตก	X.234	บ้านป่าหมาก	อำเภอเมือง	จังหวัดตรัง	6.40	434	3.18	166.80	176.80	-3.22	ปกติ	ลดลง

2.2 สภาพน้ำเก็บกักในอ่างเก็บน้ำขนาดใหญ่ (ข้อมูล วันที่ 19 ต.ค. 65)

ภาค อ่างเก็บน้ำเขื่อน	ความจุ ที่ รนส. (ล้าน ม. ³)	ความจุ ที่ รนท. (ล้าน ม. ³)	ความจุ น้ำ ใช้การ (ล้าน ม. ³)	ณ วันที่								ปริมาณน้ำ ไหลลง วันนี้ (ล้าน ม. ³)	ปริมาณน้ำ ระบาย วันนี้ (ล้าน ม. ³)
				ปี 2564				ปี 2565					
				ปริมาตร (ล้าน ม. ³)	% รณท.	ปริมาตร (ล้าน ม. ³)	% รณท.	ปริมาตรใช้การ (ล้าน ม. ³)	% รณท.	% ใช้การ			
ภาคเหนือ													
ภูมิพล*	13,462	13,462	9,662	7,380	55	11,701	87	7,901	59	82	36.09	1.00	
สิริกิติ์*	10,508	9,510	6,660	4,389	46	6,784	71	3,934	41	59	16.94	3.01	
แม่จันชลประทาน*	323	265	253	102	39	260	98	248	94	98	1.04	0.38	
แม่จันชลประทาน*	295	263	249	66	25	236	90	222	84	89	0.87	0.31	
กิ่วลม	106	106	103	85	80	102	96	99	93	96	3.84	3.22	
กิ่วคอหมา	209	170	164	115	68	189	111	183	108	112	1.05	2.54	
แควน้อยบำรุงแดน	1,080	939	896	932	99	945	101	902	96	101	5.44	5.83	
แม่มอก	110	110	94	114	103	111	101	96	87	101	0.77	0.91	
รวมภาคเหนือ	26,093	24,825	18,080	13,182	53	20,329	82	13,585	55	75	66.04	17.20	
ภาคตะวันออกเฉียงเหนือ													
ห้วยหลวง	136	136	129	79	59	131	97	125	92	97	0.16	0.20	
น้ำอูน	780	520	475	333	64	403	78	358	69	75	0.00	1.61	
น้ำพุง*	200	165	157	90	55	87	53	79	48	50	0.32	0.10	
จุฬารัตน์*	181	164	127	160	97	153	93	116	71	91	0.75	0.83	
อุบลรัตน์*	4,640	2,431	1,850	2,411	99	3,131	129	2,550	105	138	31.86	48.97	
ลำปาว	2,450	1,980	1,880	1,146	58	1,850	93	1,750	88	93	3.81	2.61	
ลำตะคอง	445	314	292	311	99	362	115	340	108	116	1.39	1.30	
ลำพระเพลิง	242	155	154	156	100	146	94	145	93	94	0.79	0.47	
มูลบน	350	141	134	143	101	143	101	136	96	102	0.70	0.81	
ลำแจะ	325	275	268	267	97	274	100	267	97	100	1.15	0.98	
ลำนางรอง	197	121	118	110	90	123	101	119	98	101	0.63	0.72	
สิรินธร*	1,966	1,966	1,135	1,718	87	1,807	92	975	50	86	0.00	7.01	
รวมภาคตะวันออกเฉียงเหนือ	11,911	8,368	6,718	6,922	83	8,611	103	6,960	83	104	41.56	65.60	
ภาคกลาง													
ป่าสักชลสิทธิ์	960	960	957	996	104	999	104	996	104	104	35.63	34.65	
ทับเสลา	190	160	143	167	105	166	104	149	93	104	2.67	2.83	
กระเสียว	390	299	259	311	104	306	102	266	89	103	1.13	3.08	
รวมภาคกลาง	1,540	1,419	1,359	1,474	104	1,471	104	1,411	99	104	39.43	40.56	
ภาคตะวันตก													
ศรีนครินทร์*	18,770	17,745	7,480	15,285	86	15,779	89	5,514	31	74	32.00	2.99	
วชิราลงกรณ*	11,000	8,860	5,848	7,466	84	6,302	71	3,290	37	56	14.26	7.02	
รวมภาคตะวันตก	29,770	26,605	13,328	22,751	86	22,081	83	8,804	33	66	46.26	10.01	
ภาคตะวันออก													
ขุนด่านปราการชล	225	224	219	224	100	224	100	220	98	100	0.17	0.16	
คลองสิียด	450	420	390	242	58	389	93	359	86	92	0.00	0.21	
บางพระ	127	117	105	96	82	117	100	105	89	100	0.06	0.40	
หนองปลาไหล	206	164	150	178	109	173	106	160	98	106	1.72	0.52	
ประแสร์	322	295	275	284	96	275	93	255	86	93	0.28	0.11	
นฤปดินทรจินดา	338	295	281	316	107	297	101	283	96	101	1.11	0.50	
รวมภาคตะวันออก	1,662	1,515	1,420	1,339	88	1,476	97	1,382	91	97	3.33	1.90	
ภาคใต้													
แก่งกระจาน	900	710	645	588	83	513	72	448	63	69	2.68	0.86	
ปราณบุรี	490	391	373	319	82	250	64	232	59	62	0.99	2.19	
รัชชประภา*	6,144	5,639	4,287	4,223	75	3,594	64	2,243	40	52	21.63	4.83	
บางกลาง*	1,590	1,454	1,178	714	49	728	50	451	31	38	3.93	3.11	
รวมภาคใต้	9,124	8,194	6,484	5,845	71	5,084	62	3,374	41	52	29.23	10.99	
รวมทั้งประเทศ	80,100	70,926	47,389	51,514	73	59,052	83	35,515	50	75	225.84	146.25	

ต่ำกว่า 30 %
รวม 0 แห่ง

ตั้งแต่ 31 - 50%
รวม 1 แห่ง

ตั้งแต่ 51 - 80%
รวม 7 แห่ง

มากกว่า 80%
รวม 27 แห่ง

- **ปริมาณน้ำเก็บกักทั่วประเทศ** (อ่างเก็บน้ำขนาดใหญ่) ณ วันที่ 19 ตุลาคม
 - ปี 2565 มีน้ำ 59,052 ล้าน ลบ.ม. คิดเป็น 83%
 - ปี 2552 มีน้ำ 54,529 ล้าน ลบ.ม. คิดเป็น 78% **น้อยกว่า 2565** จำนวน 4,523 ล้าน ลบ.ม. (ปี 2552 ยังไม่มีเขื่อนแควน้อยบำรุงแดน)
 - ปี 2554 มีน้ำ 65,985 ล้าน ลบ.ม. คิดเป็น 94% **มากกว่าปี 2565** จำนวน 6,933 ล้าน ลบ.ม.
 - ปี 2561 มีน้ำ 56,940 ล้าน ลบ.ม. คิดเป็น 80% **น้อยกว่า 2565** จำนวน 2,112 ล้าน ลบ.ม.
 - ปี 2564 มีน้ำ 51,514 ล้าน ลบ.ม. คิดเป็น 73% **น้อยกว่าปี 2565** จำนวน 7,538 ล้าน ลบ.ม.
- **ปริมาณน้ำเก็บกักในกลุ่มเจ้าพระยา** (4 เขื่อนหลัก) ณ วันที่ 19 ตุลาคม
 - ปี 2565 มีน้ำ 20,430 ล้าน ลบ.ม. คิดเป็น 82%
 - ปี 2552 มีน้ำ 15,837 ล้าน ลบ.ม. คิดเป็น 66% **น้อยกว่าปี 2565** จำนวน 4,593 ล้าน ลบ.ม. (ปี 2552 ยังไม่มีเขื่อนแควน้อยบำรุงแดน)
 - ปี 2554 มีน้ำ 24,898 ล้าน ลบ.ม. คิดเป็น 101% **มากกว่าปี 2565** จำนวน 4,468 ล้านลบ.ม.
 - ปี 2561 มีน้ำ 18,955 ล้าน ลบ.ม. คิดเป็น 76% **น้อยกว่าปี 2565** จำนวน 1,475 ล้าน ลบ.ม.
 - ปี 2564 มีน้ำ 13,696 ล้าน ลบ.ม. คิดเป็น 55% **น้อยกว่าปี 2565** จำนวน 6,734 ล้าน ลบ.ม.

2.3 สภาพน้ำในอ่างเก็บน้ำ 4 เขื่อนหลักกลุ่มเจ้าพระยา (ข้อมูล วันที่ 19 ต.ค. 65)

สภาพน้ำในอ่างเก็บน้ำ ภูมิพล สิริกิติ์ แควน้อยฯ และป่าสักฯ วันที่ 19 ตุลาคม 2565

อ่างเก็บน้ำ	ปริมาณน้ำในอ่างฯ		ปริมาณน้ำใช้การได้		ปริมาณน้ำไหลลงอ่างฯ		ปริมาณน้ำระบาย		รับน้ำได้อีก
	ปริมาณน้ำ	% ความจุ	ปริมาณน้ำ	% ใช้การ	วันนี้	เมื่อวาน	วันนี้	เมื่อวาน	
ภูมิพล	11,701	87	7,901	82	36.09	38.97	1.00	0.00	1,761
สิริกิติ์	6,784	71	3,934	59	16.94	16.91	3.01	3.00	2,726
ภูมิพล+สิริกิติ์	18,485	80	11,835	73	53.03	55.88	4.01	3.00	4,487
แควน้อยฯ	945	101	902	101	5.44	6.87	5.83	7.78	0
ป่าสักชลสิทธิ์	999	104	996	104	35.63	39.39	34.65	38.02	0
รวมทั้งหมด	20,430	82	13,734	76	94.10	102.14	44.49	48.80	4,487

*หมายเหตุ : () คือ เกินความจุเก็บกักปกติ

(หน่วย : ล้าน ลบ.ม.)

2.4 สถานการณ์น้ำลุ่มน้ำเจ้าพระยา

แม่น้ำปิง ปริมาณน้ำไหลผ่านที่สถานี P.17 อ.บรรพตพิสัย จ.นครสวรรค์ วัดได้ 458.00 ลบ.ม./วินาที (เมื่อวาน 539.00 ลบ.ม./วินาที) ต่ำกว่าตลิ่ง 4.17 เมตร **มีแนวโน้มลดลง**

แม่น้ำน่าน ปริมาณน้ำไหลผ่านที่สถานี N.67 อ.ชุมแสง จ.นครสวรรค์ วัดได้ 1,315.00 ลบ.ม./วินาที (เมื่อวาน 1,330.00 ลบ.ม./วินาที) ต่ำกว่าตลิ่ง 0.70 เมตร **มีแนวโน้มลดลง**

แม่น้ำเจ้าพระยา ปริมาณน้ำไหลผ่านที่สถานี C.2 อ.เมืองนครสวรรค์ วัดได้ 2,814.00 ลบ.ม./วินาที (เมื่อวาน 2,858.00 ลบ.ม./วินาที) ต่ำกว่าตลิ่ง 0.88 เมตร **มีแนวโน้มลดลง** และมีปริมาณน้ำไหลผ่านท้ายเขื่อนเจ้าพระยา (C.13) ในอัตรา 2,947.00 ลบ.ม./วินาที (เมื่อวาน 2,983.00 ลบ.ม./วินาที) ไหลผ่านสถานีวัดน้ำ C.29A อ.บางไทร มีปริมาณน้ำไหลผ่านเฉลี่ย 2,938.00 ลบ.ม./วินาที (เมื่อวาน 3,081.00 ลบ.ม./วินาที)

แม่น้ำป่าสัก เขื่อนป่าสักชลสิทธิ์ ระบายน้ำ 400.99 ลบ.ม./วินาที (เมื่อวาน 440.07 ลบ.ม./วินาที) **มีแนวโน้มลดลง**

2.5 สภาพน้ำในอ่างเก็บน้ำขนาดกลาง (ข้อมูล วันที่ 19 ต.ค. 65)

ข้อมูลวันที่ 19 ตุลาคม 2565																			
สรุปอ่างขนาดกลางที่มีปริมาณในช่วง <=30% 31 - 50% >50-80% >80 - 100% และ >100%																			
<=30%				31 - 50%				>50-80%				>80 - 100%				>100%			
ภาค	จำนวน	สขป.	จำนวน	ภาค	จำนวน	สขป.	จำนวน	ภาค	จำนวน	สขป.	จำนวน	ภาค	จำนวน	สขป.	จำนวน	ภาค	จำนวน	สขป.	จำนวน
เหนือ	0	1	0	เหนือ	1	1	0	เหนือ	4	1	3	เหนือ	45	1	2	เหนือ	25	1	10
		2	0			2	0			2	0			2	35			2	4
		3	0			3	0			3	0			3	3			3	2
		4	0			4	1			4	1			4	5			4	9
ตะวันออกเฉียงเหนือ	1	5	1	ตะวันออกเฉียงเหนือ	7	5	3	ตะวันออกเฉียงเหนือ	40	5	20	ตะวันออกเฉียงเหนือ	88	5	22	ตะวันออกเฉียงเหนือ	82	5	7
		6	0			6	0			6	8			6	19			6	25
		7	0			7	4			7	9			7	29			7	5
		8	0			8	0			8	3			8	18			8	45
ตะวันออกเฉียง	1	9	1	ตะวันออกเฉียง	0	9	0	ตะวันออกเฉียง	3	9	3	ตะวันออกเฉียง	24	9	24	ตะวันออกเฉียง	23	9	23
กลาง	0	10	0	กลาง	0	10	0	กลาง	0	10	0	กลาง	15	10	13	กลาง	7	10	6
		11	0			11	0			11	0			11	0			11	0
		12	0			12	0			12	0			12	2			12	1
ตะวันตก	0	13	0	ตะวันตก	0	13	0	ตะวันตก	1	13	1	ตะวันตก	5	13	5	ตะวันตก	1	13	1
ใต้	1	14	0	ใต้	7	14	1	ใต้	16	14	8	ใต้	5	14	3	ใต้	10	14	5
		15	1			15	2			15	3			15	2			15	5
		16	0			16	4			16	4			16	0			16	0
		17	0			17	0			17	1			17	0			17	0
		รวม	3			รวม	3			รวม	15			รวม	15			รวม	64

รวมทั้งหมด 412 แห่ง

3. การเพาะปลูก (ข้อมูล ณ วันที่ 12 ต.ค. 65)

- **การเพาะปลูกข้าวนาปี 2565**

- ทั้งประเทศ แผนเพาะปลูก 16.83 ล้านไร่ **เพาะปลูกแล้ว 15.65 ล้านไร่** คิดเป็นร้อยละ 93 ของแผนฯ
- **ลุ่มน้ำเจ้าพระยา** แผนเพาะปลูก 8.05 ล้านไร่ **เพาะปลูก 7.42 ล้านไร่** คิดเป็นร้อยละ 92 ของแผนฯ
- **ลุ่มน้ำแม่กลอง** แผนเพาะปลูก 0.89 ล้านไร่ **เพาะปลูก 0.87 ล้านไร่** คิดเป็นร้อยละ 98 ของแผนฯ

4. วิเคราะห์สถานการณ์

4.1 คาดการณ์ปริมาณฝนจากแบบจำลองบรรยากาศ กรมอุตุนิยมวิทยา (3 วันล่วงหน้า)

- วันที่ 19 ต.ค. 65 (19 ต.ค. 65 เวลา 07.00 น. - 20 ต.ค. 65 เวลา 07.00 น.) มีฝนตกปานกลาง (10.1-35.0 มม.) บริเวณพื้นที่ ภาคใต้ มีฝนตกหนัก (35.1 - 90.0 มม.) บริเวณพื้นที่ จ.พัทลุง จ.สตูล จ.สงขลา จ.ยะลา และ จ.ปัตตานี มีฝนตกหนักมาก (90.1 มม. ขึ้นไป) บริเวณพื้นที่ จ.พังงา จ.สุราษฎร์ธานี จ.กระบี่ จ.นครศรีธรรมราช และ จ.นราธิวาส

- วันที่ 20 ต.ค. 65 (20 ต.ค. 65 เวลา 07.00 น. - 21 ต.ค. 65 เวลา 07.00 น.) มีฝนตกปานกลาง (10.1-35.0 มม.) บริเวณพื้นที่ ภาคใต้ มีฝนตกหนัก (35.1 - 90.0 มม.) บริเวณพื้นที่ จ.ระนอง จ.กระบี่ จ.พัทลุง จ.ยะลา และจ.นราธิวาส มีฝนตกหนักมาก (90.1 มม. ขึ้นไป) บริเวณพื้นที่ จ.พังงา จ.นครศรีธรรมราช และ จ.สุราษฎร์ธานี

- วันที่ 21 ต.ค. 65 (21 ต.ค. 65 เวลา 07.00 น. - 22 ต.ค. 65 เวลา 07.00 น.) มีฝนตกปานกลาง (10.1-35.0 มม.) บริเวณพื้นที่ จ.เชียงใหม่ จ.เชียงราย จ.พะเยา จ.น่าน จ.กระบี่ จ.ตรัง จ.พัทลุง จ.สตูล จ.สงขลา จ.ปัตตานี จ.ยะลา และ จ.นราธิวาส มีฝนตกหนัก (35.1 - 90.0 มม.) บริเวณพื้นที่ จ.ชุมพร จ.ระนอง และ จ.สุราษฎร์ธานี มีฝนตกหนักมาก (90.1 มม. ขึ้นไป) บริเวณพื้นที่ จ.นครศรีธรรมราช

4.2 คาดการณ์ปริมาณน้ำ (วันที่ 20 ต.ค. 65)

คาดการณ์ปริมาณน้ำไหลผ่านลุ่มน้ำปิงที่สถานี P.17 อ.บรรพตพิสัย จ.นครสวรรค์ จะมีปริมาณน้ำไหลผ่าน 405.00 ลบ.ม./วินาที **มีแนวโน้มลดลง** ลุ่มน้ำน่านที่สถานี N.67 อ.ชุมแสง จ.นครสวรรค์ จะมีปริมาณน้ำไหลผ่าน 1,295.00 ลบ.ม./วินาที **มีแนวโน้มลดลง** โดยจะทำให้ในลุ่มน้ำเจ้าพระยาที่สถานี C.2 อ.เมืองนครสวรรค์ จ.นครสวรรค์ จะมีปริมาณน้ำไหลผ่าน 2,765.00 ลบ.ม./วินาที **มีแนวโน้มลดลง**



ศูนย์ปฏิบัติการน้ำอัจฉริยะ (swoc)

SMART WATER OPERATION CENTER



5. สถานการณ์อุทกภัย

จังหวัดที่เข้าสู่ภาวะปกติ 24 จังหวัด ได้แก่ จังหวัดแม่ฮ่องสอน เชียงใหม่ น่าน ลำพูน พะเยา ลำปาง เชียงราย อุดรดิตต์ กำแพงเพชร ตาก อุดรธานี เลยหนองคาย นครนายก จันทบุรี ระยอง ชลบุรี ตราด สระแก้ว สมุทรปราการ กาญจนบุรี ระนอง สตูล และภูเก็ต

จังหวัดที่ประสบอุทกภัย 28 จังหวัด ได้แก่ จังหวัดพิจิตร พิษณุโลก นครสวรรค์ สุโขทัยหนองบัวลำภู ชัยภูมิ ขอนแก่น ร้อยเอ็ด มหาสารคาม ยโสธร อุบลราชธานี นครราชสีมา ศรีสะเกษ สุรินทร์ บุรีรัมย์ ฉะเชิงเทรา ปราจีนบุรี ลพบุรี เพชรบูรณ์ สระบุรี ปทุมธานี พระนครศรีอยุธยา อ่างทอง สิงห์บุรี ชัยนาท อุทัยธานี สุพรรณบุรี และนครปฐม

ที่	สขป.	ลุ่มน้ำ	จังหวัด	อำเภอ (จำนวน)	รายชื่ออำเภอ	จุดประสบภัย			พื้นที่ประสบภัย	
						น้ำล้นตลิ่ง	ลำน้ำที่น้ำล้นตลิ่ง	น้ำท่วมขัง	ไร่	ครัวเรือน
1	สขป.3	น่าน	พิจิตร	3	โพทะเล สามง่าม เมือง	✓		✓		60
2	สขป.3	น่าน	พิษณุโลก	3	วังทอง พรหมพิราม บางระกำ	✓	แม่น้ำยมสายเก่า	✓	13,442	2,540
3	สขป.3	เจ้าพระยา	นครสวรรค์	9	เมืองนครสวรรค์ ขวพทพิสัย ชุมแสง แก้วเสียว หองบัว พยุหะคีรี ท่าคันโท ไกรภพระ ศาลคี	✓	คลองขันทาพ -ป่าสัก	✓	1,000	50
4	สขป.4	ยม	สุโขทัย	4	ศรีสำราญ บ้านด่านลานหอย สวรรคโลก เมือง	✓		✓		
5	สขป.5	ชี	หนองบัวลำภู	2	โนนสัง ศรีบุญเรือง	✓	ลำพะเนียง		20,600	
6	สขป.6	ชี	ชัยภูมิ	13	คอนสาร เมือง ภูเขียว เกษตรสมบูรณ์ บ้านแท่น คอนสวรรค์ จตุรัส เนินสง่า บ้านขัว หองบัวแดง บ้านเพ็ญณรงค์ บัวระแหง ภูค้ำชุมพล	✓	แม่น้ำชี ลำปะทาว	✓	30,246	2,380
7	สขป.6	ชี	ขอนแก่น	17	ชุมแพ ภูผาม่าน เมือง หองเรือ แวงใหญ่ แวงน้อย มัญจาคีรี โดกโพธิ์ชัย ขนบท บ้านไผ่ บ้านแวง พล อุบลรัตน์ ภูเวียง ทองนาคา พระยืน น้ำพอง	✓	แม่น้ำชี ลำน้ำพอง แม่น้ำเชิญ	✓	97,855	
8	สขป.6	ชี	ร้อยเอ็ด	14	เสลภูมิ โพธิ์ชัย เขียงชัย ทุ่งเขาหลวง ธวัชบุรี จักรพรรดิพนทราษย์ อาจสามารถ สุวรรณภูมิ พนมไพร เกษตรวิสัย หอนงฮี เมือง ปทุมรัตน์	✓	แม่น้ำชี	✓	236,628	
9	สขป.6	ชี	มหาสารคาม	4	เมือง กันทรวิชัย โขสมพิสัย วาปีปทุม	✓	แม่น้ำชี	✓	33,325	
10	สขป.7	ชี	ยโสธร	5	เมืองยโสธร มหาชนะชัย คำม่วง คำเขื่อนแก้ว ป่าดิว	✓	แม่น้ำชี	✓	61,852	
11	สขป.7	มูล	อุบลราชธานี	18	เมืองวารินชำราบ เขื่อนในคอนมดแดง ศาลสูงสว่างวีระวงศ์ สำโรง เดชอุดม ทุ่งศรีอุดม น้ำขุ่น ตระการพิชิต นาเยน ม่วงสามสิบ น้ำยืน เหล่าเสือโก้ก นาหวาย พิบูลมังสาหาร สรินธอง	✓	ลำโพนใหญ่ ลำเซบก แม่น้ำมูล	✓	118,241	
12	สขป.8	มูล	นครราชสีมา	6	เมืองยาง จักราช พินาย สูงเนิน ชามทะเลสอ เมือง	✓	แม่น้ำมูล ลำจักราช ลำเชียงไกร	✓	56,592	
13	สขป.8	มูล	ศรีสะเกษ	14	เมือง ยางชุมน้อย กันทรารมย์ ขุขันธ์ ปรางค์กู่ อุทุมพรพิสัย ห้วยทับทัน ภูสิงห์ วังหิน ปิงบูรพ์ ขุนหาญ ราชสีลา ศิลาลาด โพธิ์ศรีสุวรรณ	✓	แม่น้ำมูล ห้วยทับทัน ห้วยสำราญ	✓	233,050	
14	สขป.8	มูล	สุรินทร์	3	รัตนบุรี จอมพระ ท่าตูม	✓	แม่น้ำมูล ลำห้วยเสนง		39,203	
15	สขป.8	มูล	บุรีรัมย์	2	ปะคำ นางรอง		ลำปลายมาศ	✓	10,500	
16	สขป.9	บางปะกง	ฉะเชิงเทรา	1	แปลงยาว	✓				
17	สขป.9	บางปะกง	ปราจีนบุรี	1	กบินทร์บุรี	✓	แม่น้ำปราจีนบุรี			39
18	สขป.10	ป่าสัก	ลพบุรี	3	โคกสำโรง บ้านหมี่ เมือง	✓		✓	3,117	1,253
19	สขป.10	ป่าสัก	เพชรบูรณ์	3	เมือง วิเชียรบุรี หล่มสัก	✓	แม่น้ำป่าสัก		4,100	1,040
20	สขป.10	ป่าสัก	สระบุรี	7	เฉลิมพระเกียรติ วังม่วง บ้านหมอ ทองโตน มวกเหล็ก เสาไห้ ทองแค	✓	แม่น้ำป่าสัก		7,805	826
21	สขป.11	เจ้าพระยา	ปทุมธานี	2	จัญบุรี ลำลูกกา	✓	คลองทวดสายต่าง	✓		250
22	สขป.12	เจ้าพระยา	พระนครศรีอยุธยา	11	บางบาล เสนา ผักไห้ ท่าเรือ วังน้อย นครหลวง อุทัย บางปะอิน บางไทร พระนครศรีอยุธยา มหาราช	✓	แม่น้ำน้อย คลองโผงเผง แม่น้ำเจ้าพระยา	✓	5,440	11,298
23	สขป.12	เจ้าพระยา	อ่างทอง	5	วิเศษชัยชาญ ป่าโมก เมืองอ่างทอง ไชโย โพธิ์ทอง	✓	แม่น้ำน้อย แม่น้ำเจ้าพระยา	✓	300	13,017
24	สขป.12	เจ้าพระยา	สิงห์บุรี	5	อินทร์บุรี เมืองสิงห์บุรี พรหมบุรี ท่าช้าง บางระจัน	✓	แม่น้ำเจ้าพระยา		6,000	21,528
25	สขป.12	เจ้าพระยา	ชัยนาท	8	เมือง วัดสิงห์ มโนรมย์ หันคา สรรพพยา หอมมะม่วง เนินขาม สรรคบุรี	✓	แม่น้ำเจ้าพระยา		32,338	15,838
26	สขป.12	สะเมกั้ง	อุทัยธานี	6	เมืองอุทัยธานี ทับทันสว่างอารมณ์ ทองขาหย่าง สามสักหนองอาจ	✓	แม่น้ำสะเมกั้ง		10,020	2,715
27	สขป.12	ท่าจีน	สุพรรณบุรี	9	อู่ทอง บางปะสามา สองพี่น้อง เมืองสุพรรณบุรี เดิมบางนางบวช สามชุก หองหญ้าไซ ศรีประจันต์ คอนเจตีย์	✓	คลองระบายน้อย สองพี่น้อง	✓	169,437	23,555
28	สขป.13	ท่าจีน	นครปฐม	6	เมืองนครปฐม กำแพงแสน นครชัยศรี บางเลน ทุพตมณฑล สามพราน	✓	แม่น้ำท่าจีน	✓	22,529	200
รวม				184		26		18	1,213,620	96,589