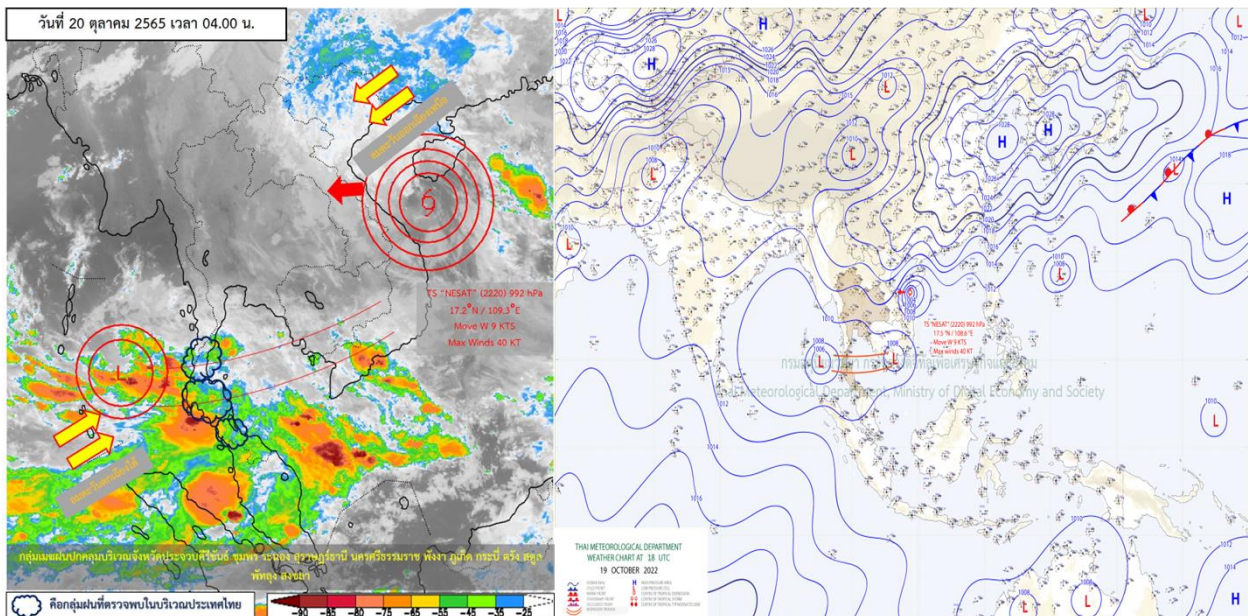




รายงานสรุปศูนย์ปฏิบัติการน้ำอัจฉริยะ
เรื่อง สถานการณ์น้ำและการเฝ้าระวัง
ประจำวันพฤหัสบดีที่ 20 ตุลาคม พ.ศ. 2565

1. สภาพอากาศและปริมาณฝน

1.1 สภาพอากาศ (กรมอุตุนิยมวิทยา)



บริเวณความกดอากาศสูงหรือมวลอากาศเย็นกำลังปานกลางจากประเทศจีนเริ่มมีกำลังอ่อนลงแต่ยังคงปกคลุมภาคเหนือตอนบน ภาคตะวันออกเฉียงเหนือตอนบนและทะเลจีนใต้ ทำให้ประเทศไทยตอนบนมีอากาศเย็นกับมีหมอก ในตอนเช้าและมีลมแรงบางแห่ง และร่องมรสุมพาดผ่านภาคใต้ตอนกลาง ประกอบกับมีหย่อมความกดอากาศต่ำกำลังแรงปกคลุมทะเลอันดามันตอนกลาง ในขณะที่ลมตะวันตกเฉียงใต้ที่พัดปกคลุมทะเลอันดามันและภาคใต้มีกำลังแรง ทำให้ภาคใต้มีฝนตกต่อเนื่องและมีฝนตกหนักถึงหนักมากบางแห่ง
 หนึ่ง เมื่อเวลา 04.00 น. ของวันนี้ (20 ต.ค. 65) พายุโซนร้อน “เนสาท” บริเวณตอนใต้ของเกาะไหหลำ มีศูนย์กลางอยู่ห่างประมาณ 190 กิโลเมตร ทางตะวันออกของเมืองดองฮอย ประเทศเวียดนาม พายุนี้มีแนวโน้มจะมีอ่อนกำลังลงเป็นพายุดีเปรสชันในระยะต่อไป

1.2 สภาพฝน

ปริมาณฝนสูงสุด 5 อันดับ จากสำนักงานทรัพยากรน้ำแห่งชาติ เวลา 07.00 น. วันที่ 19 ต.ค. 65 ถึงเวลา 07.00 น. วันที่ 20 ต.ค. 65

1. อ.เกาะลันตา จ.กระบี่	วัดปริมาณฝนได้	146.4	มม.
2. อ.เมืองภูเก็ต จ.ภูเก็ต	วัดปริมาณฝนได้	159.4	มม.
3. อ.กลาง จ.ภูเก็ต	วัดปริมาณฝนได้	139.0	มม.
4. อ.สีเกา จ.ตรัง	วัดปริมาณฝนได้	128.0	มม.
5. อ.เมืองตรัง จ.ตรัง	วัดปริมาณฝนได้	111.6	มม.

2. สถานการณ์น้ำท่าและสภาพน้ำในอ่างเก็บน้ำ

2.1 สถานการณ์น้ำท่าในลุ่มน้ำต่าง ๆ (ข้อมูล วันที่ 20 ต.ค. 65 เวลา 06.00 น.)

แม่น้ำ	สถานี	ที่ตั้งสถานี	ที่ตั้ง	ความจุ	ระดับน้ำ	ปริมาณน้ำ		ต่ำ(-) สูง(+) กว่าที่ตั้ง	อยู่ใน เกณฑ์	แนวโน้ม		
						วันนี้	เมื่อวาน					
			ม.	ม. ³ / วิ.	ม.	ม. ³ / วิ.	ม. ³ / วิ.					
1. ปิง	P.1	สะพานนารัฐ	อำเภอเมือง	จังหวัดเชียงใหม่	3.70	502	1.65	84.75	93.90	-2.05	ปกติ	ลดลง
ปิง	P.17	บ้านท่าจี้	อำเภอบรรพตพิสัย	จังหวัดนครสวรรค์	39.80	2,990	35.40	384.00	458.00	-4.40	น้อย	ลดลง
2. แม่กวง	P.5	สะพานนารัฐ	อำเภอเมือง	จังหวัดเชียงใหม่	5.00	132	2.87	26.24	16.75	-2.13	ปกติ	เพิ่มขึ้น
3. น้ำลี้	P.76	บ้านแม่ฮ้อย	อำเภอสิเกา	จังหวัดลำพูน	5.40	210	1.85	9.25	10.00	-3.55	น้อย	ลดลง
4. วัง	W.1C	สะพานเสตุวาริ	อำเภอเมือง	จังหวัดลำปาง	5.20	651	0.26	5.70	3.48	-4.94	น้อย	ทรงตัว
วัง	W.23	แม่น้ำวัง	อำเภอสางเภา	จังหวัดตาก	6.30	493	2.30	*	*	-4.00	ปกติ	เพิ่มขึ้น
วัง	W.24	แม่น้ำวัง	อำเภอสางเภา	จังหวัดตาก	8.50	576	3.99	160.90	168.90	-4.51	ปกติ	เพิ่มขึ้น
วัง	W.4A	บ้านวังหมื่น	อำเภอสางเภา	จังหวัดตาก	7.00	580	3.15	135.20	155.90	-3.85	ปกติ	ลดลง
5. ยม	Y.1C	สะพานบ้านน้ำโค้ง	อำเภอเมือง	จังหวัดแพร่	8.20	926	1.62	84.60	93.40	-6.58	น้อย	ลดลง
ยม	Y.4	สะพานตลาดธานี	อำเภอเมือง	จังหวัดสุโขทัย	8.15	510	3.52	57.13	100.30	-4.63	น้อย	ลดลง
ยม	Y.64	แม่น้ำยม	อำเภอบางระกำ	จังหวัดพิษณุโลก	6.40	352	9.47	728.90	744.90	3.07	ล้นตลิ่ง	ลดลง
ยม	Y.16	แม่น้ำยม	อำเภอบางระกำ	จังหวัดพิษณุโลก	7.30	239	10.43	*	*	3.13	ล้นตลิ่ง	ลดลง
6. น่าน	N.1	หน้าสำนักงานป่าไม้	อำเภอเมือง	จังหวัดน่าน	7.00	1,164	1.00	97.00	106.50	-6.00	น้อย	ลดลง
น่าน	N.5A	สะพานเอกาทศรถ	อำเภอเมือง	จังหวัดพิษณุโลก	10.37	1,365	3.23	198.90	227.90	-7.14	น้อย	ลดลง
น่าน	N.67	สะพานบ้านเกษไชโย	อำเภอชุมแสง	จังหวัดนครสวรรค์	28.30	1,579	27.55	1305.00	1315.00	-0.75	มาก	ลดลง
7. เข็ก	N.24A	แม่น้ำเข็ก	วังทอง	พิษณุโลก	11.50	329	4.80	49.28	51.72	-6.70	น้อย	ลดลง
8. เจ้าพระยา	C.2	ค่ายจิรประวัติ	อำเภอเมือง	จังหวัดนครสวรรค์	25.70	3,295	24.70	2761.00	2814.00	-1.00	มาก	ลดลง
เจ้าพระยา	C.13	ท่าเชื่อมเจ้าพระยา	อำเภอสรรพยา	จังหวัดชัยนาท	16.34	2,690	16.68	2833.00	2947.00	0.34	ล้นตลิ่ง	ลดลง
เจ้าพระยา	C.35	บ้านเปือม	อำเภอพระนครศรีอยุธยา	จังหวัดพระนครศรีอยุธยา	1155.00	4.36	1524.00	7.02	7.01	369.00	ล้นตลิ่ง	เพิ่มขึ้น
9. บางหลวง	C.36	บ้านบางหลวงโคก	อำเภอบางบาล	จังหวัดพระนครศรีอยุธยา	420.00	4.14	955.00	5.81	5.81	535.00	ล้นตลิ่ง	ทรงตัว
10. บางบาล	C.37	บ้านบางบาล	อำเภอบางบาล	จังหวัดพระนครศรีอยุธยา	135.00	2.75	289.00	5.77	5.75	154.00	ล้นตลิ่ง	เพิ่มขึ้น
11. ป่าสัก	S.3	แม่น้ำป่าสัก	อำเภอหล่มสัก	เพชรบูรณ์	85.00	9.20	16.60	5.56	5.71	-68.40	มาก	ลดลง
ป่าสัก	S.42	แม่น้ำป่าสัก	วิเชียรบุรี	เพชรบูรณ์	11.00	284	11.12	291.30	299.80	0.12	ล้นตลิ่ง	ลดลง
ป่าสัก	S.4B	แม่น้ำป่าสัก	เมืองเพชรบูรณ์	เพชรบูรณ์	9.20	190	5.56	33.17	35.64	-3.64	ปกติ	ลดลง
ป่าสัก	S.26	ท้ายเขื่อนพระรามหก	อำเภอท่าเรือ	จังหวัดพระนครศรีอยุธยา	7.20	657	7.14	650.00	720.00	-0.06	มาก	ลดลง
12. มูล	M.7	สะพานเสรีประชาธิปไตย	อำเภอเมือง	จังหวัดอุบลราชธานี	7.00	2,300	11.22	5455.00	5545.00	4.22	ล้นตลิ่ง	ลดลง
มูล	M.42	บ้านห้วยทับทัน	อำเภอห้วยทับทัน	จังหวัดศรีสะเกษ	8.30	124	8.26	***	***	-0.04	N/A	N/A
มูล	M.176	บ้านโนนศรีโคก	อำเภอกันทรารมย์	จังหวัดศรีสะเกษ	13.00	425	9.83	***	***	-3.17	N/A	N/A
มูล	M.173	บ้านโนนสะอาด	อำเภอโขงขี้	จังหวัดนครราชสีมา	7.60	290	6.69	88.00	120.00	-0.91	ปกติ	ลดลง
มูล	M.184	บ้านซิม	อำเภอพิมาย	จังหวัดนครราชสีมา	5.30	132	5.82	173.00	182.00	0.52	ล้นตลิ่ง	ลดลง
มูล	M.186	บ้านโนนคอย	อำเภอจักราช	จังหวัดนครราชสีมา	3.60	52	3.22	***	***	-0.38	N/A	N/A
13. ลำเชียงไกร	M.188A	บ้านบัว	อำเภอโนนสูง	จังหวัดนครราชสีมา	4.90	70	4.63	54.72	61.32	-0.27	มาก	ลดลง
14. ซี	E.20A	บ้านบ้านฟ้าหยาด	อำเภอมหาชนะชัย	จังหวัดยโสธร	10.00	1,100	10.65	1467.59	1467.59	0.65	ล้นตลิ่ง	ทรงตัว
ซี	E.23	บ้านค่าน	อำเภอเมือง	จังหวัดชัยภูมิ	9.00	144	7.78	99.34	104.01	-1.22	มาก	ลดลง
15. ลำน้ำพอง	E.29A	บ้านผานกแก้ว	อำเภอภูกระดึง	จังหวัดเลย	10.50	242	2.26	9.32	9.95	-8.24	น้อย	ลดลง
16. ลำน้ำซัง	E.92	บ้านท่างาม	อำเภอเสลภูมิ	จังหวัดร้อยเอ็ด	8.80	176	5.23	37.67	43.19	-3.57	ปกติ	ลดลง
17. ลำปะทาว	E.6C	บ้านคาคาโดน	อำเภอเมือง	จังหวัดชัยภูมิ	5.50	46	2.36	7.21	8.38	-3.14	ปกติ	ลดลง
18. ลำน้ำเชิญ	E.85	บ้านโนนหัน	อำเภอชุมแพ	จังหวัดชัยภูมิ	5.20	44	4.95	24.63	26.00	-0.25	ปกติ	ลดลง
19. ปราจีนบุรี	Kgt.3	กบินทร์บุรี	อำเภอกบินทร์บุรี	ปราจีนบุรี	8.79	492	6.43	273.10	362.10	-2.36	ปกติ	ลดลง
20. เพชรบุรี	B.9	บ้านสารระเห็ด	อำเภอท่ายาง	จังหวัดเพชรบุรี	6.60	355	2.27	20.45	20.45	-4.33	น้อย	ทรงตัว
เพชรบุรี	B.6A	สะพานท่าเกวียน	อำเภอแก่งกระจาน	จังหวัดเพชรบุรี	6.00	260	0.63	11.50	21.65	-5.37	น้อย	ลดลง
เพชรบุรี	B.15	สะพานเทศบาล	อำเภอเมือง	จังหวัดเพชรบุรี	5.40	180	1.50	21.75	26.42	-3.90	น้อย	ลดลง
21. ทะเลสาบสงขลา	X.44	คลองอู่ตะเภา	อำเภอหาดใหญ่	จังหวัดสงขลา	7.40	533	1.02	36.80	40.40	-6.38	น้อย	ลดลง
ทะเลสาบสงขลา	X.170	บ้านคลองลำ	อำเภอศรีนครินทร์	จังหวัดพัทลุง	25.20	374	21.39	33.40	23.20	-3.81	น้อย	เพิ่มขึ้น
22. ภาคใต้ฝั่งตะวันออก	X.180	สะพานเทศบาล	อำเภอเมือง	จังหวัดชุมพร	3.80	191	2.44	109.00	130.60	-1.36	ปกติ	ลดลง
ภาคใต้ฝั่งตะวันออก	X.119A	สะพานสันติ	อำเภอสุโขทัย	จังหวัดนราธิวาส	8.60	229	4.97	54.10	44.50	-3.63	ปกติ	เพิ่มขึ้น
ภาคใต้ฝั่งตะวันออก	X.53A	คลองชุมพร	อำเภอเมือง	จังหวัดชุมพร	9.30	233	5.87	82.45	104.85	-3.43	ปกติ	ลดลง
ภาคใต้ฝั่งตะวันออก	X.212	คลองหลังสวน	อำเภอหลังสวน	จังหวัดชุมพร	6.00	1,100	1.16	195.00	207.50	-4.84	ปกติ	ลดลง
23. ภาคใต้ฝั่งตะวันตก	X.234	บ้านป่าหมาก	อำเภอเมือง	จังหวัดตรัง	6.40	434	3.63	197.10	166.80	-2.77	ปกติ	เพิ่มขึ้น

2.2 สภาพน้ำเก็บกักในอ่างเก็บน้ำขนาดใหญ่ (ข้อมูล วันที่ 20 ต.ค. 65)

ภาค อ่างเก็บน้ำเขื่อน	ความจุ ที่ รนส. (ล้าน ม.³)	ความจุ ที่ รนท. (ล้าน ม.³)	ความจุ ใช้การ (ล้าน ม.³)	ณ วันที่								ปริมาณน้ำ ไหลลง วันนี้ (ล้าน ม.³)	ปริมาณน้ำ ระบาย วันนี้ (ล้าน ม.³)
				ปี 2564				ปี 2565					
				ปริมาตร (ล้าน ม.³)	% รณท.	ปริมาตร (ล้าน ม.³)	% รณท.	ปริมาตรใช้การ (ล้าน ม.³)	% รณท.	% ใช้การ			
ภาคเหนือ													
ภูมิพล*	13,462	13,462	9,662	7,469	55	11,728	87	7,928	59	82	28.20	1.00	
สิริกิติ์*	10,508	9,510	6,660	4,396	46	6,795	71	3,945	41	59	14.61	2.87	
แม่จันตมบวรณชล	323	265	253	102	39	261	98	249	94	98	1.04	0.37	
แม่กวางอุดมธารา	295	263	249	66	25	236	90	222	85	89	0.74	0.30	
ก๊วยลุม	106	106	103	86	80	103	97	99	93	97	3.96	3.64	
ก๊วยคอง	209	170	164	116	68	187	110	181	107	111	0.77	2.54	
แควน้อยยบารุงแดน	1,080	939	896	934	99	947	101	904	96	101	5.40	3.24	
แม่มอก	110	110	94	114	104	111	101	95	86	101	0.30	0.72	
รวมภาคเหนือ	26,093	24,825	18,080	13,283	54	20,368	82	13,623	55	75	55.01	14.69	
ภาคตะวันออกเฉียงเหนือ													
ห้วยหลวง	136	136	129	80	59	131	97	124	92	96	0.20	0.20	
น้ำอูน	780	520	475	335	64	401	77	356	68	75	0.00	1.60	
น้ำพุง*	200	165	157	91	55	87	53	79	48	50	0.22	0.00	
จุฬารัตน์*	181	164	127	164	100	153	93	116	71	91	0.45	0.21	
อุบลรัตน์*	4,640	2,431	1,850	2,463	101	3,114	128	2,533	104	137	30.97	46.01	
ลำปาว	2,450	1,980	1,880	1,152	58	1,847	93	1,747	88	93	1.31	2.84	
ลำตะคอง	445	314	292	315	100	361	115	338	107	116	1.20	1.30	
ลำพระเพลิง	242	155	154	156	101	146	94	145	93	94	0.59	0.40	
มูลบน	350	141	134	144	102	143	101	136	96	101	0.48	0.79	
ลำแจะ	325	275	268	269	98	274	100	267	97	100	1.15	0.98	
ลำนางรอง	197	121	118	111	92	123	101	119	98	101	0.42	0.50	
สิรินธร*	1,966	1,966	1,135	1,731	88	1,798	91	967	49	85	0.00	7.00	
รวมภาค ตอน.	11,911	8,368	6,718	7,011	84	8,578	103	6,928	83	103	36.99	61.83	
ภาคกลาง													
ป่าสักชลสิทธิ์	960	960	957	1,009	105	999	104	996	104	104	33.81	31.11	
ทับเสลา	190	160	143	167	104	165	103	148	93	104	1.96	2.46	
กระเสียว	390	299	259	308	103	305	102	265	89	102	1.10	1.76	
รวมภาคกลาง	1,540	1,419	1,359	1,484	105	1,470	104	1,410	99	104	36.87	35.33	
ภาคตะวันตก													
ศรีนครินทร์*	18,770	17,745	7,480	15,369	87	15,802	89	5,537	31	74	27.64	2.98	
วชิราลงกรณ*	11,000	8,860	5,848	7,495	85	6,305	71	3,293	37	56	11.05	7.00	
รวมภาคตะวันตก	29,770	26,605	13,328	22,864	86	22,107	83	8,830	33	66	38.69	9.98	
ภาคตะวันออก													
ขุนด่านปราการชล	225	224	219	224	100	225	100	220	98	100	0.30	0.04	
คลองสิียด	450	420	390	245	58	389	93	359	86	92	0.00	0.21	
บางพระ	127	117	105	97	83	116	99	104	89	99	0.06	0.39	
หนองปลาไหล	206	164	150	178	108	174	107	161	98	107	1.71	0.52	
ประแสร์	322	295	275	286	97	275	93	255	86	93	0.28	0.11	
นฤปดินทรจินดา	338	295	281	316	107	297	101	283	96	101	0.31	0.50	
รวมภาคตะวันออก	1,662	1,515	1,420	1,345	89	1,477	97	1,382	91	97	2.66	1.77	
ภาคใต้													
แก่งกระจาน	900	710	645	595	84	514	72	449	63	70	2.26	0.86	
ปราณบุรี	490	391	373	324	83	248	63	231	59	62	0.74	2.19	
รัชชประภา*	6,144	5,639	4,287	4,239	75	3,612	64	2,260	40	53	23.35	5.14	
บางกลาง*	1,590	1,454	1,178	709	49	730	50	453	31	38	4.95	3.03	
รวมภาคใต้	9,124	8,194	6,484	5,867	72	5,104	62	3,393	41	52	31.30	11.22	
รวมทั้งประเทศ	80,100	70,926	47,389	51,853	73	59,104	83	35,567	50	75	201.52	134.82	

ต่ำกว่า 30 %

รวม 0 แห่ง

ตั้งแต่ 31 - 50%

รวม 1 แห่ง

ตั้งแต่ 51 - 80%

รวม 7 แห่ง

มากกว่า 80%

รวม 27 แห่ง

- **ปริมาณน้ำเก็บกักทั่วประเทศ** (อ่างเก็บน้ำขนาดใหญ่) ณ วันที่ 20 ตุลาคม
 - ปี 2565 มีน้ำ 59,104 ล้าน ลบ.ม. คิดเป็น 83%
 - ปี 2552 มีน้ำ 54,651 ล้าน ลบ.ม. คิดเป็น 79% **น้อยกว่า 2565** จำนวน 4,453 ล้าน ลบ.ม. (ปี 2552 ยังไม่มีเขื่อนแควน้อยบำรุงแดน)
 - ปี 2554 มีน้ำ 66,009 ล้าน ลบ.ม. คิดเป็น 94% **มากกว่าปี 2565** จำนวน 6,905 ล้าน ลบ.ม.
 - ปี 2561 มีน้ำ 56,926 ล้าน ลบ.ม. คิดเป็น 80% **น้อยกว่า 2565** จำนวน 2,178 ล้าน ลบ.ม.
 - ปี 2564 มีน้ำ 51,853 ล้าน ลบ.ม. คิดเป็น 73% **น้อยกว่าปี 2565** จำนวน 7,251 ล้าน ลบ.ม.
- **ปริมาณน้ำเก็บกักในกลุ่มเจ้าพระยา** (4 เขื่อนหลัก) ณ วันที่ 20 ตุลาคม
 - ปี 2565 มีน้ำ 20,469 ล้าน ลบ.ม. คิดเป็น 82%
 - ปี 2552 มีน้ำ 15,889 ล้าน ลบ.ม. คิดเป็น 64% **น้อยกว่าปี 2565** จำนวน 4,580 ล้าน ลบ.ม. (ปี 2552 ยังไม่มีเขื่อนแควน้อยบำรุงแดน)
 - ปี 2554 มีน้ำ 24,919 ล้าน ลบ.ม. คิดเป็น 101% **มากกว่าปี 2565** จำนวน 4,450 ล้านลบ.ม.
 - ปี 2561 มีน้ำ 18,956 ล้าน ลบ.ม. คิดเป็น 76% **น้อยกว่าปี 2565** จำนวน 1,513 ล้าน ลบ.ม.
 - ปี 2564 มีน้ำ 13,808 ล้าน ลบ.ม. คิดเป็น 56% **น้อยกว่าปี 2565** จำนวน 6,661 ล้าน ลบ.ม.

2.3 สภาพน้ำในอ่างเก็บน้ำ 4 เขื่อนหลักกลุ่มเจ้าพระยา (ข้อมูล วันที่ 20 ต.ค. 65)

สภาพน้ำในอ่างเก็บน้ำ ภูมิพล สิริกิติ์ แควน้อยฯ และป่าสักฯ วันที่ 20 ตุลาคม 2565

อ่างเก็บน้ำ	ปริมาณน้ำในอ่างฯ		ปริมาณน้ำใช้การได้		ปริมาณน้ำไหลลงอ่างฯ		ปริมาณน้ำระบาย		รับน้ำได้อีก
	ปริมาณน้ำ	% ความจุ	ปริมาณน้ำ	% ใช้การ	วันนี้	เมื่อวาน	วันนี้	เมื่อวาน	
ภูมิพล	11,728	87	7,928	82	28.20	36.09	1.00	1.00	1,734
สิริกิติ์	6,795	71	3,945	59	14.61	16.94	2.87	3.01	2,715
ภูมิพล+สิริกิติ์	18,523	81	11,873	73	42.81	53.03	3.87	4.01	4,449
แควน้อยฯ	947	101	904	101	5.40	5.44	3.24	5.83	0
ป่าสักชลสิทธิ์	999	104	996	104	33.81	35.63	31.11	34.65	0
รวมทั้งหมด	20,469	82	13,773	76	82.02	94.10	38.22	44.49	4,449

*หมายเหตุ : () คือ เกินความจุเก็บกักปกติ

(หน่วย : ล้าน ลบ.ม.)

2.4 สถานการณ์น้ำลุ่มน้ำเจ้าพระยา

แม่น้ำปิง ปริมาณน้ำไหลผ่านที่สถานี P.17 อ.บรรพตพิสัย จ.นครสวรรค์ วัดได้ 384.00 ลบ.ม./วินาที (เมื่อวาน 458.00 ลบ.ม./วินาที) ต่ำกว่าตลิ่ง 4.40 เมตร **มีแนวโน้มลดลง**

แม่น้ำน่าน ปริมาณน้ำไหลผ่านที่สถานี N.67 อ.ชุมแสง จ.นครสวรรค์ วัดได้ 1,305.00 ลบ.ม./วินาที (เมื่อวาน 1,315.00 ลบ.ม./วินาที) ต่ำกว่าตลิ่ง 0.75 เมตร **มีแนวโน้มลดลง**

แม่น้ำเจ้าพระยา ปริมาณน้ำไหลผ่านที่สถานี C.2 อ.เมืองนครสวรรค์ วัดได้ 2,761.00 ลบ.ม./วินาที (เมื่อวาน 2,814.00 ลบ.ม./วินาที) ต่ำกว่าตลิ่ง 0.10 เมตร **มีแนวโน้มลดลง** และมีปริมาณน้ำไหลผ่านท้ายเขื่อนเจ้าพระยา (C.13) ในอัตรา 2,833.00 ลบ.ม./วินาที (เมื่อวาน 2,947.00 ลบ.ม./วินาที) ไหลผ่านสถานีวัดน้ำ C.29A อ.บางไทร มีปริมาณน้ำไหลผ่านเฉลี่ย 2,878.00 ลบ.ม./วินาที (เมื่อวาน 2,938.00 ลบ.ม./วินาที)

แม่น้ำป่าสัก เขื่อนป่าสักชลสิทธิ์ ระบายน้ำ 360.04 ลบ.ม./วินาที (เมื่อวาน 400.99 ลบ.ม./วินาที) **มีแนวโน้มลดลง**

2.5 สภาพน้ำในอ่างเก็บน้ำขนาดกลาง (ข้อมูล วันที่ 20 ต.ค. 65)

ข้อมูลวันที่ 20 ตุลาคม 2565																				
สรุปอ่างขนาดกลางที่มีปริมาณในช่วง <=30 % 31 - 50 % >50-80% >80 - 100 % และ >100 %																				
<=30 %				31 - 50 %				>50-80%				>80 - 100 %				>100 %				
ภาค	จำนวน	สขป.	จำนวน	ภาค	จำนวน	สขป.	จำนวน	ภาค	จำนวน	สขป.	จำนวน	ภาค	จำนวน	สขป.	จำนวน	ภาค	จำนวน	สขป.	จำนวน	
เหนือ	0	1	0	เหนือ	1	1	0	เหนือ	4	1	3	เหนือ	46	1	2	เหนือ	24	1	10	
		2	0			2	0			2	0			2	36			2	3	
		3	0			3	0			3	0			3	3			3	3	2
		4	0			4	1			4	1			4	5			4	9	
ตะวันออก เฉียงเหนือ	1	5	1	ตะวันออก เฉียงเหนือ	7	5	3	ตะวันออก เฉียงเหนือ	40	5	20	ตะวันออก เฉียงเหนือ	90	5	24	ตะวันออก เฉียงเหนือ	80	5	5	
		6	0			6	0			6	8			6	19			6	25	
		7	0			7	4			7	9			7	29			7	5	
		8	0			8	0			8	3			8	18			8	45	
ตะวันออก	1	9	1	ตะวันออก	0	9	0	ตะวันออก	3	9	3	ตะวันออก	25	9	25	ตะวันออก	22	9	22	
กลาง	0	10	0	กลาง	0	10	0	กลาง	0	10	0	กลาง	15	10	13	กลาง	7	10	6	
		11	0			11	0			11	0			11	0			11	0	
		12	0			12	0			12	0			12	2			12	1	
ตะวันตก	0	13	0	ตะวันตก	0	13	0	ตะวันตก	1	13	1	ตะวันตก	5	13	5	ตะวันตก	1	13	1	
ใต้	1	14	0	ใต้	8	14	1	ใต้	15	14	8	ใต้	5	14	3	ใต้	10	14	5	
		15	1			15	3			15	2			15	2			15	5	
		16	0			16	4			16	4			16	0			16	0	
		17	0			17	0			17	1			17	0			17	0	
รวม	3	รวม	3	รวม	16	รวม	16	รวม	63	รวม	63	รวม	186	รวม	186	รวม	144	รวม	144	

รวมทั้งหมด 412 แห่ง

3. การเพาะปลูก (ข้อมูล ณ วันที่ 19 ต.ค. 65)

- **การเพาะปลูกข้าวนาปี 2565**

- ทั้งประเทศ แผนเพาะปลูก 16.83 ล้านไร่ **เพาะปลูกแล้ว 15.67 ล้านไร่** คิดเป็นร้อยละ 93 ของแผนฯ
- **ลุ่มน้ำเจ้าพระยา** แผนเพาะปลูก 8.05 ล้านไร่ **เพาะปลูก 7.42 ล้านไร่** คิดเป็นร้อยละ 92 ของแผนฯ
- **ลุ่มน้ำแม่กลอง** แผนเพาะปลูก 0.89 ล้านไร่ **เพาะปลูก 0.87 ล้านไร่** คิดเป็นร้อยละ 98 ของแผนฯ

4. วิเคราะห์สถานการณ์

4.1 คาดการณ์ปริมาณฝนจากแบบจำลองบรรยากาศ กรมอุตุนิยมวิทยา (3 วันล่วงหน้า)

- วันที่ 20 ต.ค. 65 (20 ต.ค. 65 เวลา 07.00 น. – 21 ต.ค. 65 เวลา 07.00 น.) มีฝนตกปานกลาง (10.1-35.0 มม.) บริเวณพื้นที่ ภาคใต้ มีฝนตกหนัก (35.1 – 90.0 มม.) บริเวณพื้นที่ จ.พัทลุง จ.สงขลา จ.ปัตตานี จ.นราธิวาส จ.ยะลา มีฝนตกหนักมาก (90.1 มม. ขึ้นไป) บริเวณพื้นที่ จ.ชุมพร จ.ระนอง และ จ.นครศรีธรรมราช

- วันที่ 21 ต.ค. 65 (21 ต.ค. 65 เวลา 07.00 น. – 22 ต.ค. 65 เวลา 07.00 น.) มีฝนตกปานกลาง (10.1-35.0 มม.) บริเวณพื้นที่ ภาคใต้ และ พื้นที่ จ.ตราด จ.เพชรบุรี มีฝนตกหนัก (35.1 – 90.0 มม.) บริเวณพื้นที่ จ.ประจวบคีรีขันธ์ จ.ระนอง จ.พังงา จ.พัทลุง จ.สงขลา จ.ปัตตานี และ จ.ยะลา มีฝนตกหนักมาก (90.1 มม. ขึ้นไป) บริเวณพื้นที่ จ.ชุมพร จ.สุราษฎร์ธานี จ.นครศรีธรรมราช และ จ.นราธิวาส

- วันที่ 22 ต.ค. 65 (22 ต.ค. 65 เวลา 07.00 น. – 23 ต.ค. 65 เวลา 07.00 น.) มีฝนตกปานกลาง (10.1-35.0 มม.) บริเวณพื้นที่ จ.ตราด จ.จันทบุรี จ.ระยอง จ.ชลบุรี จ.สมุทรปราการ จ.กรุงเทพมหานคร จ.นครปฐม จ.สุพรรณบุรี จ.กาญจนบุรี จ.ราชบุรี จ.เพชรบุรี จ.ประจวบคีรีขันธ์ จ.ชุมพร จ.ระนอง จ.สุราษฎร์ธานี จ.นครศรีธรรมราช จ.ตรัง จ.พัทลุง และ จ.สตูล

4.2 คาดการณ์ปริมาณน้ำ (วันที่ 21 ต.ค. 65)

คาดการณ์ปริมาณน้ำไหลผ่านกลุ่มน้ำปิงที่สถานี P.17 อ.บรรพตพิสัย จ.นครสวรรค์ จะมีปริมาณน้ำไหลผ่าน 327.00 ลบ.ม./วินาที **มีแนวโน้มลดลง** กลุ่มน้ำน่านที่สถานี N.67 อ.ชุมแสง จ.นครสวรรค์ จะมีปริมาณน้ำไหลผ่าน 1,288.00 ลบ.ม./วินาที **มีแนวโน้มลดลง** โดยจะทำให้ในกลุ่มน้ำเจ้าพระยาที่สถานี C.2 อ.เมือง นครสวรรค์ จ.นครสวรรค์ จะมีปริมาณน้ำไหลผ่าน 2,715.00 ลบ.ม./วินาที **มีแนวโน้มลดลง**

5. สถานการณ์อุทกภัย

จังหวัดที่เข้าสู่ภาวะปกติ 24 จังหวัด ได้แก่ จังหวัดแม่ฮ่องสอน เชียงใหม่ น่าน ลำพูน พะเยา ลำปาง เชียงราย อุดรดิตต์ สุโขทัย กำแพงเพชร ตาก อุดรธานี เลย หนองคาย นครนายก จันทบุรี ระยอง ชลบุรี ตราด สระแก้ว สมุทรปราการ กาญจนบุรี ระนอง และสตูล

จังหวัดที่ประสบอุทกภัย 32 จังหวัด ได้แก่ จังหวัดพิจิตร พิษณุโลก นครสวรรค์ หนองบัวลำภู ชัยภูมิ ขอนแก่น กาฬสินธุ์ ร้อยเอ็ด มหาสารคาม ยโสธร อุบลราชธานี นครราชสีมา ศรีสะเกษ สุรินทร์ บุรีรัมย์ ฉะเชิงเทรา ปราจีนบุรี ลพบุรี เพชรบูรณ์ สระบุรี ปทุมธานี พระนครศรีอยุธยา อ่างทอง สิงห์บุรี ชัยนาท อุทัยธานี สุพรรณบุรี นครปฐม ชุมพร ภูเก็ต สงขลา และตรัง

ที่	สขป.	ลุ่มน้ำ	จังหวัด	อำเภอ (จำนวน)	รายชื่ออำเภอ	จุดประสบภัย			พื้นที่ประสบภัย	
						น้ำท่วมถึง	สำนัที่น้ำท่วมถึง	น้ำท่วมขัง	ไร่	ครัวเรือน
1	สขป.3	บ้าน	พิจิตร	3	โพทะเล สามง่าม เมือง	✓		✓		60
2	สขป.3	บ้าน	พิจิตร	3	วังทอง พรหมพิราม บางระกำ	✓	แม่น้ำยมสายเก่า	✓	13,442	3,763
3	สขป.3	เจ้าพระยา	นครสวรรค์	8	เมืองนครสวรรค์ ชุมแสง น้ำเต้าลาดยาว พยุหะคีรี ท่าตะโก โกรกพระ คาคะสิ	✓	คลองชัยนาท-ป่าสัก	✓	1,000	50
4	สขป.5	ชี	หนองบัวลำภู	2	โนนสัง ศรีบุญเรือง	✓	ลำห้วยเมือง		19,400	
5	สขป.6	ชี	ชัยภูมิ	13	คอนสาร เมือง ภูเขียว เกษตรสมบูรณ์ บ้านแท่น คอนสวรรค์ จัตุรัส เนินสง่า บ้านเขว้า หนองบัวแดง บ้านหินฆนรงค์ บัวระเหว กักคิชุมพล	✓	แม่น้ำชี ลำปะทาว	✓	28,996	2,380
6	สขป.6	ชี	ขอนแก่น	17	ชุมพล ภูพานเมือง หนองเรือ แวงใหญ่ แวงน้อย มัญจาคีรี โภคโพธิ์ชัย ขนบท บ้านไผ่ บ้านแฮด พล อุบลรัตน์ ภูเวียง หนองนาคำ พระยืน น้ำพอง	✓	แม่น้ำชี ลำน้ำพอง แม่น้ำเชิญ	✓	97,855	
7	สขป.6	ชี	กาฬสินธุ์	1	ฆ้องชัย	✓	แม่น้ำชี		28,000	
8	สขป.6	ชี	ร้อยเอ็ด	13	เสลภูมิ โพธิ์ชัย เชียงขวัญ พงษ์เขาสวาง อรัญบุรี จังหาร โพนทราย อาจสามารถ สุวรรณภูมิ หมนไพร เกษตรวิสัย หนองฮี โพนทอง	✓	แม่น้ำชี	✓	243,431	
9	สขป.6	ชี	มหาสารคาม	3	เมือง กันทรวิชัย โกสุมพิสัย	✓	แม่น้ำชี	✓	29,475	
10	สขป.7	ชี	ยโสธร	4	เมืองโพนทราย มหาชนะชัย ค้อวัง คำชะโนดแก้ว	✓	แม่น้ำชี	✓	59,091	
11	สขป.7	มูล	อุบลราชธานี	18	เมืองวาริชธานีบ้านเขื่อนใน คอนมณีแดง ศาลสมุ สว่างวีระวงศ์ สำโรง เดชอุดม ทุ่งศรีอุดม น้ำขุ่น ตระการพิชิต นาเยีย ม่วงสามสิบ นำนีน เท่าเสื่อโกก นาหวาย พิบูลมังสาหาร สิรินคร	✓	ลำโดมใหญ่ ลำเซบก แม่น้ำมูล	✓	118,241	
12	สขป.8	มูล	นครราชสีมา	6	เมืองยาง อีกระษั ทิมาย สุรนีน ขามทะเลสอ เมือง	✓	แม่น้ำมูล ลำจักราช ลำเชียงไกร	✓	56,592	
13	สขป.8	มูล	ศรีสะเกษ	14	เมือง ยางชุมน้อย กันทรารมย์ ขุขันธ์ บำรุงภู อุมพรพิสัย หัวหยทับัน ภูสิงห์ รัตน บึงบูรพ์ ขุนหาญ ราษีไศล ศิลาลาด โพธิ์ศรีสุวรรณ	✓	แม่น้ำมูล หัวทับัน หัวสำราญ		233,050	
14	สขป.8	มูล	สุรินทร์	3	รัตนบุรี จอมพระ ท่าขุม	✓	แม่น้ำมูล ลำชี หัวแสง		39,203	
15	สขป.8	มูล	บุรีรัมย์	2	ปะคำ นางรอง		ลำปลายมาศ	✓	10,500	
16	สขป.9	บางปะกง	ฉะเชิงเทรา	1	แปลงยาว	✓				
17	สขป.9	บางปะกง	ปราจีนบุรี	1	กบินทร์บุรี	✓	แม่น้ำปราจีนบุรี			39
18	สขป.10	ป่าสัก	ลพบุรี	3	โคกสำโรง บ้านหมี่ เมือง	✓		✓	3,117	1,253
19	สขป.10	ป่าสัก	เพชรบูรณ์	3	เมือง วิเชียรบุรี หล่มสัก	✓	แม่น้ำป่าสัก		4,100	1,040
20	สขป.10	ป่าสัก	สระบุรี	7	เฉลิมพระเกียรติ รั้งม่วง บ้านหมอ หนองโดน มวกเหล็ก เสาไห้ หนองแค	✓	แม่น้ำป่าสัก		7,805	826
21	สขป.11	เจ้าพระยา	ปทุมธานี	2	อัญบุรี ลำลูกกา	✓	คลองท่าวาสายล่าง	✓		250
22	สขป.12	เจ้าพระยา	พระนครศรีอยุธยา	11	บางบาล เสนา ผักไห่ ท่าเรือ วัชรบุรี นครหลวง อุทัย บางปะอิน บางไทร พระนครศรีอยุธยา มหาราช	✓	แม่น้ำน้อย คลองโผงเผง แม่น้ำเจ้าพระยา	✓	5,440	11,761
23	สขป.12	เจ้าพระยา	อ่างทอง	6	วิเศษชัยชาญ ป่าโมก เมืองอ่างทอง ไชโย โพธิ์ทอง แสวงหา	✓	แม่น้ำน้อย แม่น้ำเจ้าพระยา	✓	15,326	15,025
24	สขป.12	เจ้าพระยา	สิงห์บุรี	6	อินทร์บุรี เมืองสิงห์บุรี พรหมบุรี ท่าช้าง บางระจัน ค่ายบางระจัน	✓	แม่น้ำเจ้าพระยา		37,003	21,528
25	สขป.12	เจ้าพระยา	ชัยนาท	8	เมือง วัดสิงห์ มโนรมย์ หันตรา สรรพยา หนองมะโมง เมินชาม สรรคบุรี	✓	แม่น้ำเจ้าพระยา		32,338	16,165
26	สขป.12	สะแกกรัง	อุทัยธานี	6	เมืองอุทัยธานี ทิพนัน สว่างอารมณ์ หนองขาหย่าง ลานสัก หนองฉาง	✓	แม่น้ำสะแกกรัง		10,020	2,715
27	สขป.12	ท่าจีน	สุพรรณบุรี	9	อู่ทอง บางปะสาม ส่องพี่น้อง เมืองสุพรรณบุรี เดิมบางนางบวช สามชุก หนองหญ้าไซ ศรีประจันต์ ดอนเจดีย์	✓	คลองระบองใหญ่ ส่องพี่น้อง	✓	319,220	18,705
28	สขป.13	ท่าจีน	นครปฐม	6	เมืองนครปฐม กำแพงแสน นครชัยศรี บางเลน พุทธมณฑล สามพราน	✓	แม่น้ำท่าจีน	✓	22,529	200
29	สขป.14	ภาคใต้ฝั่งตะวันออกตอนบน	ชุมพร	1	เมือง			✓		
30	สขป.15	ภาคใต้ฝั่งตะวันตก	ภูเก็ต	1	เมือง	✓	คลองบางใหญ่ล่าง	✓		
31	สขป.16	ภาคใต้ฝั่งตะวันตก	ตรัง	1	วิเศษชัย	✓		✓		7
32	สขป.16	ทะเลสาบสงขลา	สงขลา	1	รัตภูมิ	✓		✓		20
		รวม		183		28		21	1,435,174	95,787