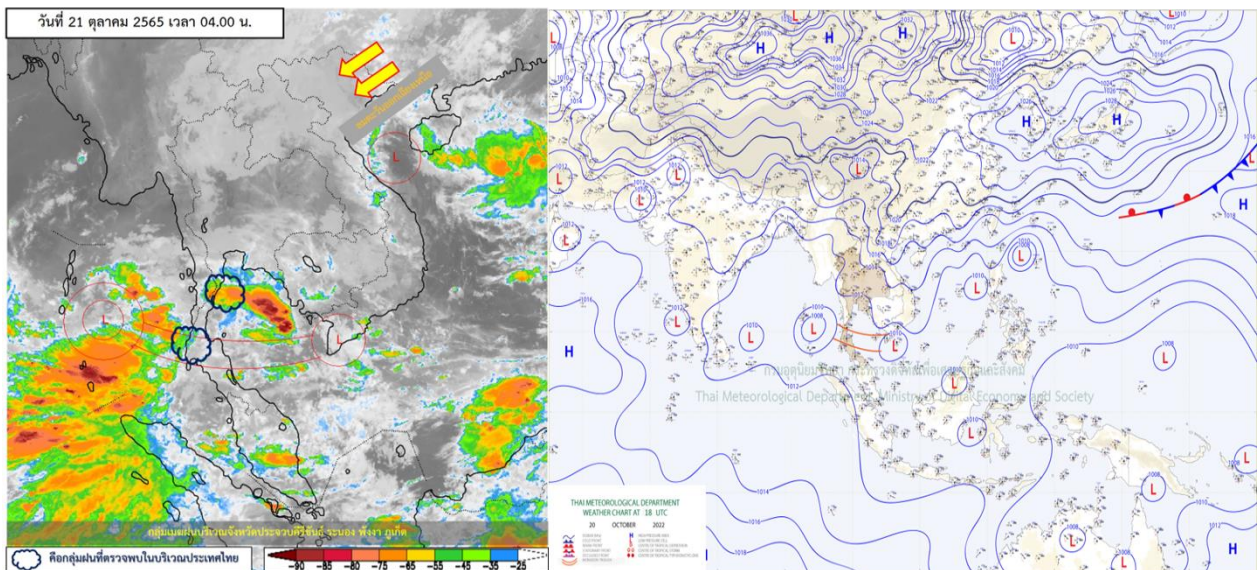




รายงานสรุปศูนย์ปฏิบัติการน้ำอัจฉริยะ
เรื่อง สถานการณ์น้ำและการเฝ้าระวัง
ประจำวันศุกร์ที่ 21 ตุลาคม พ.ศ. 2565

1. สภาพอากาศและปริมาณฝน

1.1 สภาพอากาศ (กรมอุตุนิยมวิทยา)



ร่องมรสุมพาดผ่านภาคใต้ตอนกลาง ประกอบกับมีหย่อมความกดอากาศต่ำกำลังแรงปกคลุมทะเลอันดามันตอนกลาง ในขณะที่ลมตะวันตกเฉียงใต้ที่พัดปกคลุมทะเลอันดามันตอนบนมีกำลังแรง ทำให้ภาคใต้มีฝนตกต่อเนื่องและมีฝนตกหนักถึงหนักมากบางแห่ง ส่วนพายุโซนร้อน “เนสาท” บริเวณตอนใต้ของเกาะไหหลำมีแนวโน้มเคลื่อนตัวไปทิศตะวันตกอย่างช้าๆ สำหรับบริเวณความกดอากาศสูงหรือมวลอากาศเย็นกำลังปานกลางจากประเทศจีนที่ปกคลุมประเทศไทยตอนบนมีกำลังอ่อนลง ในขณะที่มีลมตะวันออกเฉียงใต้ในระดับบนพัดปกคลุมภาคตะวันออกเฉียงเหนือตอนล่าง ภาคกลางตอนล่าง รวมทั้งกรุงเทพมหานครและปริมณฑล และภาคตะวันออก ทำให้ประเทศไทยตอนบนมีอุณหภูมิสูงขึ้นกับมีหมอกในตอนเช้า และมีฝนเกิดขึ้นได้บางพื้นที่

1.2 สภาพฝน

ปริมาณฝนสูงสุด 5 อันดับ จากสำนักงานทรัพยากรน้ำแห่งชาติ เวลา 07.00 น. วันที่ 20 ต.ค. 65 ถึงเวลา 07.00 น. วันที่ 21 ต.ค. 65

| | | | |
|--------------------------------|----------------|------|-----|
| 1. อ.ตะกั่วป่า จ.พังงา | วัดปริมาณฝนได้ | 91.5 | มม. |
| 2. อ.คุระบุรี จ.พังงา | วัดปริมาณฝนได้ | 90.2 | มม. |
| 3. อ.พนม จ.สุราษฎร์ธานี | วัดปริมาณฝนได้ | 88.5 | มม. |
| 4. อ.สุคีริน จ.นราธิวาส | วัดปริมาณฝนได้ | 86.2 | มม. |
| 5. อ.เมืองชุมพร จ.สุราษฎร์ธานี | วัดปริมาณฝนได้ | 82.6 | มม. |

2. สถานการณ์น้ำท่าและสภาพน้ำในอ่างเก็บน้ำ

2.1 สถานการณ์น้ำท่าในลุ่มน้ำต่าง ๆ (ข้อมูล วันที่ 21 ต.ค. 65 เวลา 06.00 น.)

| แม่น้ำ | สถานี | ที่ตั้งสถานี | | | ตลิ่ง | ความจุ | ระดับน้ำ | ปริมาณน้ำ | | ต่ำ(-) สูง(+) กว่าตลิ่ง | อยู่ใน เกณฑ์ | แนวโน้ม |
|------------------------|--------|----------------------|----------------------|------------------------|---------|----------------------|----------|----------------------|----------------------|-------------------------------|-----------------|-----------|
| | | | | | | | | วันนี้ | เมื่อวาน | | | |
| | | | | | ม. | ม. ³ /วิ. | ม. | ม. ³ /วิ. | ม. ³ /วิ. | | | |
| 1. ปิง | P.1 | สะพานนารัฐ | อำเภอเมือง | จังหวัดเชียงใหม่ | 3.70 | 502 | 1.61 | 72.55 | 84.75 | -2.09 | น้อย | ลดลง |
| ปิง | P.17 | บ้านท่าจี้ | อำเภอบรรพตพิสัย | จังหวัดนครสวรรค์ | 39.80 | 2,990 | 35.23 | 331.00 | 384.00 | -4.57 | น้อย | ลดลง |
| 2. แม่กวาง | P.5 | สะพานนารัฐ | อำเภอเมือง | จังหวัดเชียงใหม่ | 5.00 | 132 | 4.01 | * | * | -0.99 | N/A | N/A |
| 3. น้ำลี้ | P.76 | บ้านแม่ฮ้อย | อำเภอสิริ | จังหวัดลำพูน | 5.40 | 210 | 0.00 | 0.00 | 9.25 | -5.40 | น้อย | ลดลง |
| 4. วัง | W.1C | สะพานเสตุวารี | อำเภอเมือง | จังหวัดลำปาง | 5.20 | 651 | 0.18 | 4.16 | 5.70 | -5.02 | น้อย | ทรงตัว |
| วัง | W.23 | แม่น้ำวัง | อำเภอสางเภา | จังหวัดตาก | 6.30 | 493 | 2.18 | * | * | -4.12 | ปกติ | เพิ่มขึ้น |
| วัง | W.24 | แม่น้ำวัง | อำเภอสางเภา | จังหวัดตาก | 8.50 | 576 | 3.84 | 154.10 | 160.90 | -4.66 | ปกติ | เพิ่มขึ้น |
| วัง | W.4A | บ้านวังหมื่น | อำเภอสางเภา | จังหวัดตาก | 7.00 | 580 | 3.00 | 120.80 | 135.20 | -4.00 | ปกติ | ลดลง |
| 5. ยม | Y.1C | สะพานบ้านน้ำคัง | อำเภอเมือง | จังหวัดแพร่ | 8.20 | 926 | 1.62 | 84.60 | 84.60 | -6.58 | น้อย | ทรงตัว |
| ยม | Y.4 | สะพานตลาดธานี | อำเภอเมือง | จังหวัดสุโขทัย | 8.15 | 510 | 4.03 | 92.25 | 57.13 | -4.12 | ปกติ | เพิ่มขึ้น |
| ยม | Y.64 | แม่น้ำยม | อำเภอบางระกำ | จังหวัดพิษณุโลก | 6.40 | 352 | 9.34 | 710.40 | 728.90 | 2.94 | ล้นตลิ่ง | ลดลง |
| ยม | Y.16 | แม่น้ำยม | อำเภอบางระกำ | จังหวัดพิษณุโลก | 7.30 | 239 | 10.30 | * | * | 3.00 | ล้นตลิ่ง | ลดลง |
| 6. น่าน | N.1 | หน้าสำนักงานป่าไม้ | อำเภอเมือง | จังหวัดน่าน | 7.00 | 1,164 | 0.00 | 0.00 | 97.00 | -7.00 | น้อย | ลดลง |
| น่าน | N.5A | สะพานเอกาทศรถ | อำเภอเมือง | จังหวัดพิษณุโลก | 10.37 | 1,365 | 2.77 | 174.20 | 198.90 | -7.60 | น้อย | ลดลง |
| น่าน | N.67 | สะพานบ้านกอยไชย | อำเภอชุมแสง | จังหวัดนครสวรรค์ | 28.30 | 1,579 | 27.44 | 1285.00 | 1305.00 | -0.86 | มาก | ลดลง |
| 7. เข็ก | N.24A | แม่น้ำเข็ก | วังทอง | พิษณุโลก | 11.50 | 329 | 4.67 | 47.37 | 49.28 | -6.83 | น้อย | ลดลง |
| 8. เจ้าพระยา | C.2 | ค่ายจิรประวัติ | อำเภอเมือง | จังหวัดนครสวรรค์ | 25.70 | 3,295 | 24.55 | 2695.00 | 2761.00 | -1.15 | มาก | ลดลง |
| เจ้าพระยา | C.13 | ท้ายเขื่อนเจ้าพระยา | อำเภอสรรพยา | จังหวัดชัยนาท | 16.34 | 2,690 | 16.58 | 2790.00 | 2833.00 | 0.24 | ล้นตลิ่ง | ลดลง |
| เจ้าพระยา | C.35 | บ้านป้อม | อำเภอพระนครศรีอยุธยา | จังหวัดพระนครศรีอยุธยา | 1155.00 | 4.36 | 1516.00 | 7.00 | 7.02 | 361.00 | ล้นตลิ่ง | ลดลง |
| 9. บางหลวง | C.36 | บ้านบางหลวงโคก | อำเภอบางบาล | จังหวัดพระนครศรีอยุธยา | 420.00 | 4.14 | 950.00 | 5.80 | 5.81 | 530.00 | ล้นตลิ่ง | ลดลง |
| 10. บางบาล | C.37 | บ้านบางบาล | อำเภอบางบาล | จังหวัดพระนครศรีอยุธยา | 135.00 | 2.75 | 287.00 | 5.77 | 5.77 | 152.00 | ล้นตลิ่ง | ทรงตัว |
| 11. ป่าสัก | S.3 | แม่น้ำป่าสัก | อำเภอหล่มสัก | เพชรบูรณ์ | 85.00 | 9.20 | 16.04 | 5.39 | 5.56 | -68.96 | ปกติ | ลดลง |
| ป่าสัก | S.42 | แม่น้ำป่าสัก | วิเชียรบุรี | เพชรบูรณ์ | 11.00 | 284 | 10.68 | 264.30 | 291.30 | -0.32 | มาก | เพิ่มขึ้น |
| ป่าสัก | S.4B | แม่น้ำป่าสัก | เมืองเพชรบูรณ์ | เพชรบูรณ์ | 9.20 | 190 | 5.39 | 30.57 | 33.17 | -3.81 | ปกติ | ลดลง |
| ป่าสัก | S.26 | ท้ายเขื่อนพระรามหก | อำเภอท่าเรือ | จังหวัดพระนครศรีอยุธยา | 7.20 | 657 | 6.73 | 600.00 | 650.00 | -0.47 | มาก | ลดลง |
| 12. มูล | M.7 | สะพานเสรีประชาธิปไตย | อำเภอเมือง | จังหวัดอุบลราชธานี | 7.00 | 2,300 | 11.11 | 5345.00 | 5455.00 | 4.11 | ล้นตลิ่ง | ลดลง |
| มูล | M.42 | บ้านห้วยทับทัน | อำเภอห้วยทับทัน | จังหวัดศรีสะเกษ | 8.30 | 124 | 8.01 | *** | *** | -0.29 | N/A | N/A |
| มูล | M.176 | บ้านโนนศรีโคก | อำเภอกันทรารมย์ | จังหวัดศรีสะเกษ | 13.00 | 425 | 9.54 | *** | *** | -3.46 | N/A | N/A |
| มูล | M.173 | บ้านโนนสะอาด | อำเภอโขงเจียม | จังหวัดนครราชสีมา | 7.60 | 290 | 6.42 | 59.00 | 88.00 | -1.18 | ปกติ | ลดลง |
| มูล | M.184 | บ้านซืม | อำเภอพิมาย | จังหวัดนครราชสีมา | 5.30 | 132 | 5.79 | 169.10 | 173.00 | 0.49 | ล้นตลิ่ง | ลดลง |
| มูล | M.186 | บ้านโนนคอย | อำเภอจักราช | จังหวัดนครราชสีมา | 3.60 | 52 | 3.16 | *** | *** | -0.44 | N/A | N/A |
| 13. ลำเชียงไกร | M.188A | บ้านบัว | อำเภอโนนสูง | จังหวัดนครราชสีมา | 4.90 | 70 | 4.52 | 49.88 | 54.72 | -0.38 | มาก | ลดลง |
| 14. ซี | E.20A | บ้านบ้านฟ้าหยาด | อำเภอมหาชนะชัย | จังหวัดยโสธร | 10.00 | 1,100 | 10.65 | 1467.59 | 1467.59 | 0.65 | ล้นตลิ่ง | ทรงตัว |
| ซี | E.23 | บ้านค่าน | อำเภอเมือง | จังหวัดชัยภูมิ | 9.00 | 144 | 7.63 | 93.95 | 99.34 | -1.37 | มาก | ลดลง |
| 15. ลำน้ำพอง | E.29A | บ้านผานกแก้ว | อำเภอภูกระดึง | จังหวัดเลย | 10.50 | 242 | 2.20 | 8.90 | 9.32 | -8.30 | น้อย | ลดลง |
| 16. ลำน้ำซัง | E.92 | บ้านท่างาม | อำเภอเสลภูมิ | จังหวัดร้อยเอ็ด | 8.80 | 176 | 4.95 | 33.37 | 37.67 | -3.85 | ปกติ | ลดลง |
| 17. ลำปะทาว | E.6C | บ้านตาโดน | อำเภอเมือง | จังหวัดชัยภูมิ | 5.50 | 46 | 0.00 | 0.00 | 7.21 | -5.50 | น้อย | ลดลง |
| 18. ลำน้ำเชิญ | E.85 | บ้านโนนหัน | อำเภอชุมแพ | จังหวัดชัยภูมิ | 5.20 | 44 | 0.00 | 0.00 | 24.63 | -5.20 | น้อย | ลดลง |
| 19. ปราจีนบุรี | Kgt.3 | กบินทร์บุรี | อำเภอกบินทร์บุรี | ปราจีนบุรี | 8.79 | 492 | 5.40 | 210.00 | 273.10 | -3.39 | ปกติ | ลดลง |
| 20. เพชรบุรี | B.9 | บ้านสระเห็ด | อำเภอท่ายาง | จังหวัดเพชรบุรี | 6.60 | 355 | 2.74 | 39.30 | 20.45 | -3.86 | น้อย | เพิ่มขึ้น |
| เพชรบุรี | B.6A | สะพานท่าเกวียน | อำเภอแก่งกระจาน | จังหวัดเพชรบุรี | 6.00 | 260 | 0.48 | 6.40 | 11.50 | -5.52 | น้อย | ลดลง |
| เพชรบุรี | B.15 | สะพานเทศบาล | อำเภอเมือง | จังหวัดเพชรบุรี | 5.40 | 180 | 1.14 | 12.80 | 21.75 | -4.26 | น้อย | ลดลง |
| 21. ทะเลสาบสงขลา | X.44 | คลองอู่ตะเภา | อำเภอหาดใหญ่ | จังหวัดสงขลา | 7.40 | 533 | 0.63 | 24.90 | 36.80 | -6.77 | น้อย | ลดลง |
| ทะเลสาบสงขลา | X.170 | บ้านคลองลำ | อำเภอศรีนครินทร์ | จังหวัดพัทลุง | 25.20 | 374 | 21.22 | 23.20 | 33.40 | -3.98 | น้อย | ลดลง |
| 22. ภาคใต้ฝั่งตะวันออก | X.180 | สะพานเทศบาล | อำเภอเมือง | จังหวัดชุมพร | 3.80 | 191 | 2.48 | 111.00 | 109.00 | -1.32 | ปกติ | เพิ่มขึ้น |
| ภาคใต้ฝั่งตะวันออก | X.119A | สะพานสันตติ | อำเภอสุโขทัย | จังหวัดนครราชสีมา | 8.60 | 229 | 5.86 | 85.40 | 54.10 | -2.74 | ปกติ | เพิ่มขึ้น |
| ภาคใต้ฝั่งตะวันออก | X.53A | คลองชุมพร | อำเภอเมือง | จังหวัดชุมพร | 9.30 | 233 | 5.04 | 58.00 | 82.45 | -4.26 | ปกติ | ลดลง |
| ภาคใต้ฝั่งตะวันออก | X.212 | คลองหลังสวน | อำเภอหลังสวน | จังหวัดชุมพร | 6.00 | 1,100 | 1.04 | 180.00 | 195.00 | -4.96 | ปกติ | ลดลง |
| 23. ภาคใต้ฝั่งตะวันตก | X.234 | บ้านป่าหมาก | อำเภอเมือง | จังหวัดตรัง | 6.40 | 434 | 3.96 | 220.20 | 197.10 | -2.44 | ปกติ | เพิ่มขึ้น |

2.2 สภาพน้ำเก็บกักในอ่างเก็บน้ำขนาดใหญ่ (ข้อมูล วันที่ 21 ต.ค. 65)

| ภาค อ่างเก็บน้ำเขื่อน | ความจุ ที่ รนส. (ล้าน ม. ³) | ความจุ ที่ รนท. (ล้าน ม. ³) | ความจุ น้ำ ใช้การ (ล้าน ม. ³) | ณ วันที่ | | | | | | | ปริมาณน้ำ ไหลลง วันนี้ (ล้าน ม. ³) | ปริมาณน้ำ ระบาย วันนี้ (ล้าน ม. ³) |
|------------------------------|---|---|--|------------------------------------|------------|------------------------------------|------------|--|------------|-------------|---|---|
| | | | | ปี 2564 | | ปี 2565 | | | | | | |
| | | | | ปริมาตร (ล้าน ม. ³) | % รณท. | ปริมาตร (ล้าน ม. ³) | % รณท. | ปริมาตรใช้การ (ล้าน ม. ³) | % รณท. | % ใช้การ | | |
| ภาคเหนือ | | | | | | | | | | | | |
| ภูมิพล* | 13,462 | 13,462 | 9,662 | 7,511 | 56 | 11,752 | 87 | 7,952 | 59 | 82 | 25.55 | 1.00 |
| สิริกิติ์* | 10,508 | 9,510 | 6,660 | 4,399 | 46 | 6,804 | 72 | 3,954 | 42 | 59 | 12.54 | 3.00 |
| แม่จัดสมบูรณ์ชล | 323 | 265 | 253 | 103 | 39 | 261 | 99 | 249 | 94 | 99 | 1.01 | 0.38 |
| แม่กวางอุดมธารา | 295 | 263 | 249 | 67 | 25 | 236 | 90 | 222 | 85 | 89 | 0.74 | 0.64 |
| ก้อลม | 106 | 106 | 103 | 86 | 81 | 103 | 97 | 99 | 93 | 97 | 4.07 | 4.07 |
| ก้อคองหมา | 209 | 170 | 164 | 117 | 69 | 186 | 109 | 180 | 106 | 110 | 0.90 | 2.53 |
| แควน้อยบำรุงแดน | 1,080 | 939 | 896 | 937 | 100 | 950 | 101 | 907 | 97 | 101 | 5.78 | 2.59 |
| แม่มอก | 110 | 110 | 94 | 114 | 103 | 111 | 101 | 95 | 86 | 101 | 0.64 | 0.64 |
| รวมภาคเหนือ | 26,093 | 24,825 | 18,080 | 13,334 | 54 | 20,403 | 82 | 13,658 | 55 | 76 | 51.23 | 14.84 |
| ภาคตะวันออกเฉียงเหนือ | | | | | | | | | | | | |
| ห้วยหลวง | 136 | 136 | 129 | 80 | 59 | 131 | 97 | 124 | 92 | 96 | 0.14 | 0.20 |
| น้ำอูน | 780 | 520 | 475 | 337 | 65 | 400 | 77 | 355 | 68 | 75 | 0.40 | 1.60 |
| น้ำพุง* | 200 | 165 | 157 | 91 | 55 | 87 | 53 | 79 | 48 | 51 | 0.22 | 0.00 |
| จุฬารัตน์* | 181 | 164 | 127 | 167 | 102 | 154 | 94 | 117 | 71 | 92 | 0.45 | 0.00 |
| อุบลรัตน์* | 4,640 | 2,431 | 1,850 | 2,536 | 104 | 3,099 | 127 | 2,518 | 104 | 136 | 30.35 | 43.00 |
| ลำปาว | 2,450 | 1,980 | 1,880 | 1,159 | 59 | 1,847 | 93 | 1,747 | 88 | 93 | 4.13 | 2.84 |
| ลำตะคอง | 445 | 314 | 292 | 318 | 101 | 360 | 114 | 337 | 107 | 116 | 0.71 | 1.30 |
| ลำพระเพลิง | 242 | 155 | 154 | 156 | 101 | 146 | 94 | 145 | 93 | 94 | 0.47 | 0.40 |
| มูลบง | 350 | 141 | 134 | 145 | 103 | 143 | 101 | 136 | 96 | 101 | 0.81 | 0.77 |
| ลำแจะ | 325 | 275 | 268 | 271 | 98 | 274 | 100 | 267 | 97 | 100 | 0.85 | 0.98 |
| ลำนางรอง | 197 | 121 | 118 | 112 | 92 | 123 | 101 | 119 | 98 | 101 | 0.45 | 0.36 |
| สิรินธร* | 1,966 | 1,966 | 1,135 | 1,744 | 89 | 1,796 | 91 | 964 | 49 | 85 | 3.26 | 5.07 |
| รวมภาค ตอน. | 11,911 | 8,368 | 6,718 | 7,116 | 85 | 8,559 | 102 | 6,908 | 83 | 103 | 42.24 | 56.51 |
| ภาคกลาง | | | | | | | | | | | | |
| ป่าสักชลสิทธิ์ | 960 | 960 | 957 | 1,014 | 106 | 1,004 | 105 | 1,001 | 104 | 105 | 34.02 | 25.95 |
| ทับเสลา | 190 | 160 | 143 | 166 | 104 | 165 | 103 | 148 | 92 | 103 | 1.62 | 2.11 |
| กระเสียว | 390 | 299 | 259 | 305 | 102 | 305 | 102 | 265 | 89 | 102 | 1.96 | 1.76 |
| รวมภาคกลาง | 1,540 | 1,419 | 1,359 | 1,484 | 105 | 1,474 | 104 | 1,414 | 100 | 104 | 37.60 | 29.82 |
| ภาคตะวันตก | | | | | | | | | | | | |
| ศรีนครินทร์* | 18,770 | 17,745 | 7,480 | 15,431 | 87 | 15,822 | 89 | 5,557 | 31 | 74 | 23.27 | 3.00 |
| วชิราลงกรณ* | 11,000 | 8,860 | 5,848 | 7,516 | 85 | 6,305 | 71 | 3,293 | 37 | 56 | 7.91 | 7.05 |
| รวมภาคตะวันตก | 29,770 | 26,605 | 13,328 | 22,946 | 86 | 22,127 | 83 | 8,850 | 33 | 66 | 31.18 | 10.05 |
| ภาคตะวันออก | | | | | | | | | | | | |
| ขุนด่านปราการชล | 225 | 224 | 219 | 224 | 100 | 225 | 100 | 220 | 98 | 100 | 0.30 | 0.04 |
| คลองสิียด | 450 | 420 | 390 | 247 | 59 | 389 | 93 | 359 | 85 | 92 | 0.00 | 0.21 |
| บางพระ | 127 | 117 | 105 | 97 | 83 | 116 | 99 | 104 | 89 | 99 | 0.07 | 0.40 |
| หนองปลาไหล | 206 | 164 | 150 | 179 | 109 | 175 | 107 | 162 | 99 | 108 | 1.53 | 0.57 |
| ประแสร์ | 322 | 295 | 275 | 286 | 97 | 275 | 93 | 255 | 86 | 93 | 0.28 | 0.11 |
| นฤปดินทรจินดา | 338 | 295 | 281 | 318 | 108 | 297 | 101 | 283 | 96 | 101 | 0.58 | 0.50 |
| รวมภาคตะวันออก | 1,662 | 1,515 | 1,420 | 1,351 | 89 | 1,477 | 98 | 1,383 | 91 | 97 | 2.75 | 1.84 |
| ภาคใต้ | | | | | | | | | | | | |
| แก่งกระจาน | 900 | 710 | 645 | 600 | 85 | 514 | 72 | 449 | 63 | 70 | 1.86 | 2.59 |
| ปราณบุรี | 490 | 391 | 373 | 327 | 84 | 247 | 63 | 229 | 59 | 61 | 0.74 | 2.19 |
| รัชชประภา* | 6,144 | 5,639 | 4,287 | 4,251 | 75 | 3,655 | 65 | 2,303 | 41 | 54 | 48.55 | 5.37 |
| บางกลาง* | 1,590 | 1,454 | 1,178 | 710 | 49 | 730 | 50 | 454 | 31 | 39 | 3.91 | 3.09 |
| รวมภาคใต้ | 9,124 | 8,194 | 6,484 | 5,888 | 72 | 5,146 | 63 | 3,435 | 42 | 53 | 55.06 | 13.24 |
| รวมทั้งประเทศ | 80,100 | 70,926 | 47,389 | 52,119 | 73 | 59,185 | 83 | 35,648 | 50 | 75 | 220.05 | 126.30 |

ต่ำกว่า 30 %
รวม 0 แห่ง

ตั้งแต่ 31 - 50%
รวม 1 แห่ง

ตั้งแต่ 51 - 80%
รวม 8 แห่ง

มากกว่า 80%
รวม 26 แห่ง

- **ปริมาณน้ำเก็บกักทั่วประเทศ** (อ่างเก็บน้ำขนาดใหญ่) ณ วันที่ 21 ตุลาคม
 - ปี 2565 มีน้ำ 59,185 ล้าน ลบ.ม. คิดเป็น 83%
 - ปี 2552 มีน้ำ 54,759 ล้าน ลบ.ม. คิดเป็น 79% **น้อยกว่า 2565** จำนวน 4,426 ล้าน ลบ.ม. (ปี 2552 ยังไม่มีเขื่อนแควน้อยบำรุงแดน)
 - ปี 2554 มีน้ำ 65,999 ล้าน ลบ.ม. คิดเป็น 94% **มากกว่าปี 2565** จำนวน 6,814 ล้าน ลบ.ม.
 - ปี 2561 มีน้ำ 56,955 ล้าน ลบ.ม. คิดเป็น 80% **น้อยกว่า 2565** จำนวน 2,230 ล้าน ลบ.ม.
 - ปี 2564 มีน้ำ 52,119 ล้าน ลบ.ม. คิดเป็น 73% **น้อยกว่าปี 2565** จำนวน 7,066 ล้าน ลบ.ม.
- **ปริมาณน้ำเก็บกักในกลุ่มเจ้าพระยา** (4 เขื่อนหลัก) ณ วันที่ 21 ตุลาคม
 - ปี 2565 มีน้ำ 20,510 ล้าน ลบ.ม. คิดเป็น 82%
 - ปี 2552 มีน้ำ 15,931 ล้าน ลบ.ม. คิดเป็น 67% **น้อยกว่าปี 2565** จำนวน 4,579 ล้าน ลบ.ม. (ปี 2552 ยังไม่มีเขื่อนแควน้อยบำรุงแดน)
 - ปี 2554 มีน้ำ 24,924 ล้าน ลบ.ม. คิดเป็น 101% **มากกว่าปี 2565** จำนวน 4,414 ล้านลบ.ม.
 - ปี 2561 มีน้ำ 18,954 ล้าน ลบ.ม. คิดเป็น 76% **น้อยกว่าปี 2565** จำนวน 1,556 ล้าน ลบ.ม.
 - ปี 2564 มีน้ำ 13,862 ล้าน ลบ.ม. คิดเป็น 56% **น้อยกว่าปี 2565** จำนวน 6,648 ล้าน ลบ.ม.

2.3 สภาพน้ำในอ่างเก็บน้ำ 4 เขื่อนหลักกลุ่มเจ้าพระยา (ข้อมูล วันที่ 21 ต.ค. 65)

สภาพน้ำในอ่างเก็บน้ำ ภูมิพล สิริกิติ์ แควน้อยฯ และป่าสักฯ วันที่ 21 ตุลาคม 2565

| อ่างเก็บน้ำ | ปริมาณน้ำในอ่างฯ | | ปริมาณน้ำใช้การได้ | | ปริมาณน้ำไหลลงอ่างฯ | | ปริมาณน้ำระบาย | | รับน้ำได้อีก |
|-------------------------|------------------|-----------|--------------------|-----------|---------------------|--------------|----------------|--------------|--------------|
| | ปริมาณน้ำ | % ความจุ | ปริมาณน้ำ | % ใช้การ | วันนี้ | เมื่อวาน | วันนี้ | เมื่อวาน | |
| ภูมิพล | 11,752 | 87 | 7,952 | 82 | 25.55 | 28.20 | 1.00 | 1.00 | 1,710 |
| สิริกิติ์ | 6,804 | 72 | 3,954 | 59 | 12.54 | 14.61 | 3.00 | 2.87 | 2,706 |
| ภูมิพล+สิริกิติ์ | 18,555 | 81 | 11,905 | 73 | 38.09 | 42.81 | 4.00 | 3.87 | 4,417 |
| แควน้อยฯ | 950 | 101 | 907 | 101 | 5.78 | 5.40 | 2.59 | 3.24 | 0 |
| ป่าสักชลสิทธิ์ | 1,004 | 105 | 1,001 | 105 | 34.02 | 33.81 | 25.95 | 31.11 | 0 |
| รวมทั้งหมด | 20,510 | 82 | 13,814 | 76 | 77.89 | 82.02 | 32.54 | 38.22 | 4,417 |

*หมายเหตุ : () คือ เกินความจุเก็บกักปกติ

(หน่วย : ล้าน ลบ.ม.)

2.4 สถานการณ์น้ำลุ่มน้ำเจ้าพระยา

แม่น้ำปิง ปริมาณน้ำไหลผ่านที่สถานี P.17 อ.บรรพตพิสัย จ.นครสวรรค์ วัดได้ 331.00 ลบ.ม./วินาที (เมื่อวาน 384.00 ลบ.ม./วินาที) ต่ำกว่าตลิ่ง 4.57 เมตร **มีแนวโน้มลดลง**

แม่น้ำน่าน ปริมาณน้ำไหลผ่านที่สถานี N.67 อ.ชุมแสง จ.นครสวรรค์ วัดได้ 1,285.00 ลบ.ม./วินาที (เมื่อวาน 1,305.00 ลบ.ม./วินาที) ต่ำกว่าตลิ่ง 0.86 เมตร **มีแนวโน้มลดลง**

แม่น้ำเจ้าพระยา ปริมาณน้ำไหลผ่านที่สถานี C.2 อ.เมืองนครสวรรค์ วัดได้ 2,695.00 ลบ.ม./วินาที (เมื่อวาน 2,761.00 ลบ.ม./วินาที) ต่ำกว่าตลิ่ง 1.15 เมตร **มีแนวโน้มลดลง** และมีปริมาณน้ำไหลผ่านท้ายเขื่อนเจ้าพระยา (C.13) ในอัตรา 2,790.00 ลบ.ม./วินาที (เมื่อวาน 2,833.00 ลบ.ม./วินาที) ไหลผ่านสถานีวัดน้ำ C.29A อ.บางไทร มีปริมาณน้ำไหลผ่านเฉลี่ย 2,915.00 ลบ.ม./วินาที (เมื่อวาน 2,878.00 ลบ.ม./วินาที)

แม่น้ำป่าสัก เขื่อนป่าสักชลสิทธิ์ ระบายน้ำ 300.37 ลบ.ม./วินาที (เมื่อวาน 360.04 ลบ.ม./วินาที) **มีแนวโน้มลดลง**

2.5 สภาพน้ำในอ่างเก็บน้ำขนาดกลาง (ข้อมูล วันที่ 21 ต.ค. 65)

| ข้อมูลวันที่ 21 ตุลาคม 2565 | | | | | | | | | | | | | | | | | | | |
|--|-------|----------|-------|--------------------|---------|------|-------|--------------------|------------|------|-------|--------------------|-------|------|-------|--------------------|-------|-----|-----|
| สรุปอ่างขนาดกลางที่มีปริมาตรในช่วง <=30% 31 - 50% >50-80% >80 - 100% และ >100% | | | | | | | | | | | | | | | | | | | |
| <=30% | | 31 - 50% | | | >50-80% | | | | >80 - 100% | | | | >100% | | | | | | |
| ภาค | จำนวน | สขป. | จำนวน | ภาค | จำนวน | สขป. | จำนวน | ภาค | จำนวน | สขป. | จำนวน | ภาค | จำนวน | สขป. | จำนวน | ภาค | จำนวน | | |
| เหนือ | 0 | 1 | 0 | เหนือ | 1 | 1 | 0 | เหนือ | 4 | 1 | 3 | เหนือ | 49 | 1 | 2 | เหนือ | 21 | 1 | 10 |
| | | 2 | 0 | | | 2 | 0 | | | 2 | 0 | | | 2 | 36 | | | 2 | 3 |
| | | 3 | 0 | | | 3 | 0 | | | 3 | 0 | | | 3 | 4 | | | 3 | 1 |
| | | 4 | 0 | | | 4 | 1 | | | 4 | 1 | | | 4 | 7 | | | 4 | 7 |
| ตะวันออกเฉียงเหนือ | 1 | 5 | 1 | ตะวันออกเฉียงเหนือ | 7 | 5 | 3 | ตะวันออกเฉียงเหนือ | 41 | 5 | 20 | ตะวันออกเฉียงเหนือ | 94 | 5 | 25 | ตะวันออกเฉียงเหนือ | 75 | 5 | 4 |
| | | 6 | 0 | | | 6 | 0 | | | 6 | 8 | | | 6 | 20 | | | 6 | 24 |
| | | 7 | 0 | | | 7 | 4 | | | 7 | 9 | | | 7 | 30 | | | 7 | 4 |
| | | 8 | 0 | | | 8 | 0 | | | 8 | 4 | | | 8 | 19 | | | 8 | 43 |
| ตะวันออกเฉียง | 1 | 9 | 1 | ตะวันออกเฉียง | 0 | 9 | 0 | ตะวันออกเฉียง | 3 | 9 | 3 | ตะวันออกเฉียง | 28 | 9 | 28 | ตะวันออกเฉียง | 19 | 9 | 19 |
| กลาง | 0 | 10 | 0 | กลาง | 0 | 10 | 0 | กลาง | 0 | 10 | 0 | กลาง | 17 | 10 | 15 | กลาง | 5 | 10 | 4 |
| | | 11 | 0 | | | 11 | 0 | | | 11 | 0 | | | 11 | 0 | | | 11 | 0 |
| | | 12 | 0 | | | 12 | 0 | | | 12 | 0 | | | 12 | 2 | | | 12 | 1 |
| ตะวันตก | 0 | 13 | 0 | ตะวันตก | 0 | 13 | 0 | ตะวันตก | 1 | 13 | 1 | ตะวันตก | 4 | 13 | 4 | ตะวันตก | 2 | 13 | 2 |
| ใต้ | 1 | 14 | 0 | ใต้ | 8 | 14 | 1 | ใต้ | 15 | 14 | 8 | ใต้ | 5 | 14 | 3 | ใต้ | 10 | 14 | 5 |
| | | 15 | 1 | | | 15 | 3 | | | 15 | 2 | | | 15 | 2 | | | 15 | 5 |
| | | 16 | 0 | | | 16 | 4 | | | 16 | 4 | | | 16 | 0 | | | 16 | 0 |
| | | 17 | 0 | | | 17 | 0 | | | 17 | 1 | | | 17 | 0 | | | 17 | 0 |
| รวม | 3 | รวม | 3 | รวม | 16 | รวม | 16 | รวม | 64 | รวม | 64 | รวม | 197 | รวม | 197 | รวม | 132 | รวม | 132 |

รวมทั้งหมด 412 แห่ง

3. การเพาะปลูก (ข้อมูล ณ วันที่ 19 ต.ค. 65)

- **การเพาะปลูกข้าวนาปี 2565**

- ทั้งประเทศ แผนเพาะปลูก 16.83 ล้านไร่ **เพาะปลูกแล้ว 15.67 ล้านไร่** คิดเป็นร้อยละ 93 ของแผนฯ
- กลุ่มน้ำเจ้าพระยา แผนเพาะปลูก 8.05 ล้านไร่ **เพาะปลูก 7.42 ล้านไร่** คิดเป็นร้อยละ 92 ของแผนฯ
- กลุ่มน้ำแม่กลอง แผนเพาะปลูก 0.89 ล้านไร่ **เพาะปลูก 0.87 ล้านไร่** คิดเป็นร้อยละ 98 ของแผนฯ

4. วิเคราะห์สถานการณ์

4.1 คาดการณ์ปริมาณฝนจากแบบจำลองบรรยากาศ กรมอุตุนิยมวิทยา (3 วันล่วงหน้า)

- วันที่ 21 ต.ค. 65 (21 ต.ค. 65 เวลา 07.00 น. - 22 ต.ค. 65 เวลา 07.00 น.) มีฝนตกปานกลาง (10.1-35.0 มม.) บริเวณพื้นที่ ภาคใต้ ภาคตะวันออกเฉียงเหนือ และพื้นที่ จ.ศรีสะเกษ จ.อุบลราชธานี จ.ราชบุรี จ.เพชรบุรี จ.ประจวบคีรีขันธ์ จ.ปทุมธานี และกรุงเทพมหานคร มีฝนตกหนัก (35.1 - 90.0 มม.) บริเวณพื้นที่ ภาคใต้ และพื้นที่ จ.ชลบุรี จ.ระยอง จ.จันทบุรี จ.ตราด และ จ.ประจวบคีรีขันธ์ มีฝนตกหนักมาก (90.1 มม. ขึ้นไป) บริเวณพื้นที่ จ.ระนอง และ จ.สุราษฎร์ธานี

- วันที่ 22 ต.ค. 65 (22 ต.ค. 65 เวลา 07.00 น. - 23 ต.ค. 65 เวลา 07.00 น.) มีฝนตกปานกลาง (10.1-35.0 มม.) บริเวณพื้นที่ ภาคใต้ ภาคตะวันตก และพื้นที่ จ.แม่ฮ่องสอน จ.เชียงใหม่ จ.ลำพูน จ.ลำปาง จ.พะเยา จ.แพร่ จ.น่าน จ.ตาก จ.กำแพงเพชร จ.อุทัยธานี จ.ระยอง จ.จันทบุรี และ จ.ตราด มีฝนตกหนัก (35.1 - 90.0 มม.) บริเวณพื้นที่ จ.เพชรบุรี จ.ประจวบคีรีขันธ์ จ.พังงา และ จ.สุราษฎร์ธานี

- วันที่ 23 ต.ค. 65 (23 ต.ค. 65 เวลา 07.00 น. - 24 ต.ค. 65 เวลา 07.00 น.) มีฝนตกปานกลาง (10.1-35.0 มม.) บริเวณพื้นที่ จ.ตราด จ.ชุมพร จ.ระนอง จ.สุราษฎร์ธานี จ.พังงา จ.กระบี่ จ.นครศรีธรรมราช จ.ตรัง จ.พัทลุง จ.สตูล จ.สงขลา จ.ยะลา และ จ.นราธิวาส มีฝนตกหนัก (35.1 - 90.0 มม.) บริเวณพื้นที่ จ.กระบี่ และ จ.ตรัง

4.2 คาดการณ์ปริมาณน้ำ (วันที่ 21 ต.ค. 65)

คาดการณ์ปริมาณน้ำไหลผ่านลุ่มน้ำปิงที่สถานี P.17 อ.บรรพตพิสัย จ.นครสวรรค์ จะมีปริมาณน้ำไหลผ่าน 301.00 ลบ.ม./วินาที มีแนวโน้มลดลง ลุ่มน้ำน่านที่สถานี N.67 อ.ชุมแสง จ.นครสวรรค์ จะมีปริมาณน้ำไหลผ่าน 1,269.00 ลบ.ม./วินาที มีแนวโน้มลดลง โดยจะทำให้ในลุ่มน้ำเจ้าพระยาที่สถานี C.2 อ.เมืองนครสวรรค์ จ.นครสวรรค์ จะมีปริมาณน้ำไหลผ่าน 2,654.00 ลบ.ม./วินาที มีแนวโน้มลดลง



ศูนย์ปฏิบัติการน้ำอัจฉริยะ (swoc)

SMART WATER OPERATION CENTER



5. สถานการณ์อุทกภัย

จังหวัดที่เข้าสู่ภาวะปกติ 24 จังหวัด ได้แก่ จังหวัดแม่ฮ่องสอน เชียงใหม่ น่าน ลำพูน พะเยา ลำปาง เชียงราย อุดรดิตต์ สุโขทัย กำแพงเพชร ตาก อุดรธานี เลยหนองคาย นครนายก จันทบุรี ชลบุรี ระยอง ตราด สระแก้ว สมุทรปราการ กาญจนบุรี ระนอง และสตูล

จังหวัดที่ประสบอุทกภัย 32 จังหวัด ได้แก่ จังหวัดพิจิตร พิษณุโลก นครสวรรค์หนองบัวลำภู ชัยภูมิ ขอนแก่น กาฬสินธุ์ ร้อยเอ็ด มหาสารคาม ยโสธร อุบลราชธานี นครราชสีมา ศรีสะเกษ สุรินทร์ บุรีรัมย์ ฉะเชิงเทรา ปราจีนบุรี ลพบุรี เพชรบูรณ์ สระบุรี ปทุมธานี พระนครศรีอยุธยา อ่างทอง สิงห์บุรี ชัยนาท อุทัยธานี สุพรรณบุรี นครปฐม ชุมพร ภูเก็ต สงขลา และตรัง

| ที่ | สขป. | ลุ่มน้ำ | จังหวัด | อำเภอ (จำนวน) | รายชื่ออำเภอ | จุดประสบภัย | | | พื้นที่ประสบภัย | | |
|-----|--------|-------------------------|-----------------|------------------|--|-------------|---------------------------------------|------------|-----------------|-----------|---------|
| | | | | | | น้ำล้นตลิ่ง | ลำน้ำที่น้ำล้นตลิ่ง | น้ำท่วมขัง | ไร่ | ครัวเรือน | |
| 1 | สขป.3 | น่าน | พิจิตร | 3 | โพทะเล สามง่าม เมือง | ✓ | | ✓ | | 60 | |
| 2 | สขป.3 | น่าน | พิษณุโลก | 3 | วังทอง พรหมพิราม บางระกำ | ✓ | แม่น้ำยมสายเก่า | ✓ | 14,413 | 5,647 | |
| 3 | สขป.3 | เจ้าพระยา | นครสวรรค์ | 7 | เมืองนครสวรรค์ ชุมแสง น้ำเลี้ยว ลาดยาว พยุหะคีรี ท่าตะโก ไกรภระ | ✓ | คลองชัยนาท-ป่าสัก | ✓ | 1,000 | 50 | |
| 4 | สขป.5 | ชี | หนองบัวลำภู | 2 | โนนสูง ศรีบุญเรือง | ✓ | ลำพระนิง | | 19,000 | | |
| 5 | สขป.6 | ชี | ชัยภูมิ | 13 | คอนสาร เมือง ภูเขียว เกษตรสมบูรณ์ บ้านแท่น คอนสวรรค์ จัตุรัส เนินสง่า บ้านเขว้า หนองบัวแดง บ้านหนึ่งรงค์ บัวระแหง กักตุนชุมพล | ✓ | แม่น้ำชี ลำปะทาว | ✓ | 28,996 | 2,380 | |
| 6 | สขป.6 | ชี | ขอนแก่น | 17 | ชุมแพ ภูผาม่า เมืองหนองเรือ แวงน้อย แวงน้อย มัญจาคีรี โคกโพธิ์ชัย ขนบท บ้านไผ่ บ้านแฮด พล อุบลรัตน์ ภูเวียงหนองนาคำ พะยั้ง น้ำพอง | ✓ | แม่น้ำชี ลำน้ำพอง แม่น้ำเชิญ | ✓ | 97,855 | | |
| 7 | สขป.6 | ชี | กาฬสินธุ์ | 1 | ตั้งชัย | ✓ | แม่น้ำชี | | 28,000 | | |
| 8 | สขป.6 | ชี | ร้อยเอ็ด | 13 | เสลภูมิ โพนชัย เชียงขวัญ พุ่งเขาวงกต วัชบุรี จักรพรรดิ อ่างสามารถ สุวรรณภูมิ พนมไพร เกษตรวิสัยหนองฮี โพนทอง | ✓ | แม่น้ำชี | ✓ | 243,431 | | |
| 9 | สขป.6 | ชี | มหาสารคาม | 3 | เมือง กันทรวิชัย โกสุมพิสัย | ✓ | แม่น้ำชี | ✓ | 29,475 | | |
| 10 | สขป.7 | ชี | ยโสธร | 4 | เมืองยโสธร มหาชนะชัย ค้อวัง คำเขื่อนแก้ว | ✓ | แม่น้ำชี | ✓ | 59,091 | | |
| 11 | สขป.7 | มูล | อุบลราชธานี | 18 | เมืองวารินชำราบ เขื่อนในคอนมดแดง ตาลชุมสว่างวีระวงศ์ สำโรงเดชอุดม พงษ์ศรีคูณ น้ำขุ่น ตระการพิชผล นาเยีย ม่วงสามสิบ น้ำยืน เหล่าเสือโก้ก นาหวาย ทัพูนังสาทร สรินธรง | ✓ | ลำโพนใหญ่ ลำเซบก แม่น้ำมูล | ✓ | 118,241 | | |
| 12 | สขป.8 | มูล | นครราชสีมา | 6 | เมืองยาง จักราช พิมาย สูงเนิน ขามทะเลสอ เมือง | ✓ | แม่น้ำมูล ลำกระชา ลำเชียงไกร | ✓ | 56,592 | | |
| 13 | สขป.8 | มูล | ศรีสะเกษ | 14 | เมือง ยางชุมน้อย กันทรารมย์ ขุขันธ์ ปรางค์กู่ อุทุมพรพิสัย ห้วยทับทัน ภูสิงห์ วังหิน บึงบูรพ์ ขุนหาญ ราชโศภิตลาสาธิต โพนศรีสุวรรณ | ✓ | แม่น้ำมูล ห้วยทับทัน ห้วยสำราญ | | 233,050 | | |
| 14 | สขป.8 | มูล | สุรินทร์ | 3 | รัตนบุรี จอมพระ ท่าตูม | ✓ | แม่น้ำมูล ลำชี ห้วยแสง | | 39,203 | | |
| 15 | สขป.8 | มูล | บุรีรัมย์ | 2 | ปะคำ นางรอง | | ลำปลายมาศ | ✓ | 10,500 | | |
| 16 | สขป.9 | บางปะกง | ฉะเชิงเทรา | 1 | แปลงยาว | ✓ | | | | | |
| 17 | สขป.9 | บางปะกง | ปราจีนบุรี | 1 | กบินทร์บุรี | ✓ | แม่น้ำปราจีนบุรี | | | 39 | |
| 18 | สขป.10 | ป่าสัก | ลพบุรี | 3 | โคกสำโรง บ้านหมี่ เมือง | ✓ | | ✓ | 3,117 | 1,253 | |
| 19 | สขป.10 | ป่าสัก | เพชรบูรณ์ | 3 | เมือง วิเชียรบุรี หล่มสัก | ✓ | แม่น้ำป่าสัก | | 4,100 | 1,040 | |
| 20 | สขป.10 | ป่าสัก | สระบุรี | 7 | เฉลิมพระเกียรติ วังม่วง บ้านหมอหนองโดน มวกเหล็ก เสาไห้หนองแค | ✓ | แม่น้ำป่าสัก | | 7,805 | 826 | |
| 21 | สขป.11 | เจ้าพระยา | ปทุมธานี | 2 | อัญบุรี ลำลูกกา | ✓ | คลองทวกสายต่าง | ✓ | | 250 | |
| 22 | สขป.12 | เจ้าพระยา | พระนครศรีอยุธยา | 11 | บางบาล เสนา คัดโหล ท่าเรือ วังน้อย นครหลวง อุทัย บางปะอิน บางไทร พระนครศรีอยุธยา มหาราช | ✓ | แม่น้ำน้อย คลองโผงเผง แม่น้ำเจ้าพระยา | ✓ | 5,440 | 11,761 | |
| 23 | สขป.12 | เจ้าพระยา | อ่างทอง | 6 | วิเศษชัยชาญ ป่าโมก เมืองอ่างทอง ไชโย โพธิ์ทอง แสวงหา | ✓ | แม่น้ำน้อย แม่น้ำเจ้าพระยา | ✓ | 16,282 | 19,493 | |
| 24 | สขป.12 | เจ้าพระยา | สิงห์บุรี | 6 | อินทร์บุรี เมืองสิงห์บุรี พรหมบุรี ท่าช้าง บางระจัน ค่ายบางระจัน | ✓ | แม่น้ำเจ้าพระยา | | 37,003 | 20,868 | |
| 25 | สขป.12 | เจ้าพระยา | ชัยนาท | 8 | เมือง วัดสิงห์ มโนรมย์ ทินตรา สรรพยาหนองมะโมง เนินขาม สรรคบุรี | ✓ | แม่น้ำเจ้าพระยา | | 32,338 | 16,165 | |
| 26 | สขป.12 | สะแกกรัง | อุทัยธานี | 6 | เมืองอุทัยธานี ทิพนันสว่างอารมณ์หนองขาหย่างสามโก้หนองฉาง | ✓ | แม่น้ำสะแกกรัง | | 10,020 | 2,715 | |
| 27 | สขป.12 | ท่าจีน | สุพรรณบุรี | 9 | อู่ทอง บางปลาม้า สองพี่น้อง เมืองสุพรรณบุรี เดิมบางนางบวช สามชุก หนองหญ้าไซ ศรีประจันต์คอนเจดีย์ | ✓ | คลองระบอบาใหญ่ สองพี่น้อง | ✓ | 316,516 | 32,575 | |
| 28 | สขป.13 | ท่าจีน | นครปฐม | 6 | เมืองนครปฐม กำแพงแสน นครชัยศรี บางเลน ทุพพนมทลสามพราน | ✓ | แม่น้ำท่าจีน | ✓ | 22,529 | 200 | |
| 29 | สขป.14 | ภาคใต้ฝั่งตะวันออกตอนบน | ชุมพร | 1 | เมือง | | | ✓ | | | |
| 30 | สขป.15 | ภาคใต้ฝั่งตะวันตก | ภูเก็ต | 1 | เมือง | ✓ | คลองบางใหญ่ลำลง | ✓ | | | |
| 31 | สขป.16 | ทะเลสาบสงขลา | สงขลา | 1 | รัตภูมิ | ✓ | | ✓ | | 20 | |
| 32 | สขป.16 | ภาคใต้ฝั่งตะวันตก | ตรัง | 1 | วังวิเศษ | | | ✓ | | 7 | |
| | | | | รวม | 182 | | 28 | | 21 | 1,433,997 | 115,349 |