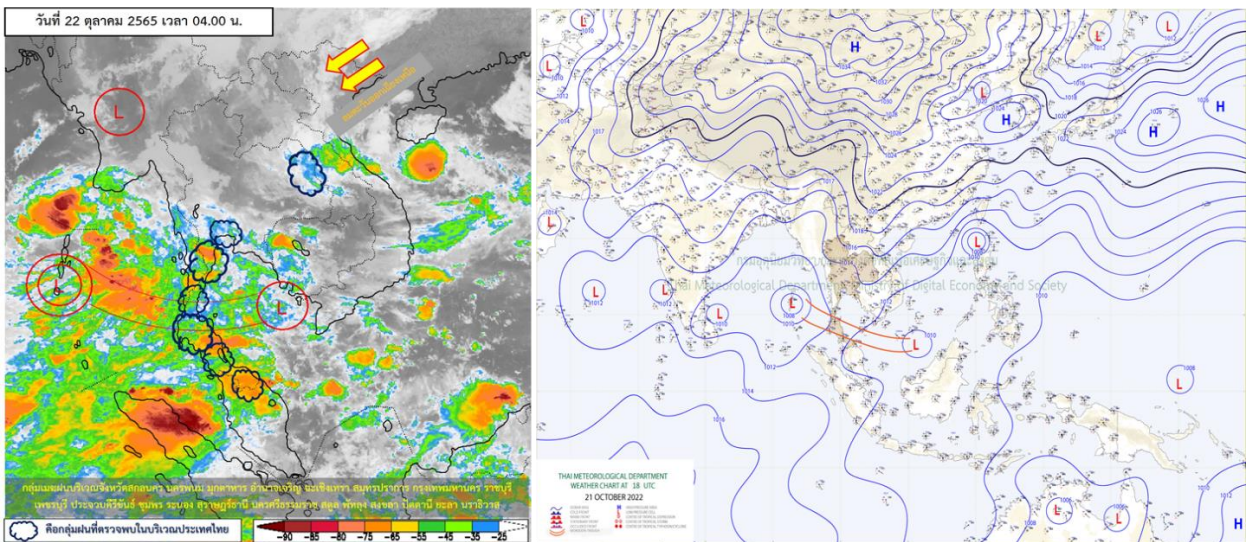




รายงานสรุปศูนย์ปฏิบัติการน้ำอัจฉริยะ
เรื่อง สถานการณ์น้ำและการเฝ้าระวัง
ประจำวันเสาร์ที่ 22 ตุลาคม พ.ศ. 2565

1. สภาพอากาศและปริมาณฝน

1.1 สภาพอากาศ (กรมอุตุนิยมวิทยา)



ร่องมรสุมพาดผ่านภาคใต้ตอนกลาง ประกอบกับมีหย่อมความกดอากาศต่ำกำลังแรงปกคลุมทะเลอันดามันตอนกลาง ในขณะที่ลมตะวันตกเฉียงใต้กำลังแรงที่พัดปกคลุมทะเลอันดามันตอนบน ส่วนลมตะวันออกเฉียงใต้ปกคลุมอ่าวไทยและภาคใต้ ทำให้ภาคใต้มีฝนตกหนักถึงหนักมากบางแห่ง บริเวณความกดอากาศสูงหรือมวลอากาศเย็นที่ปกคลุมประเทศไทยตอนบนมีกำลังอ่อน ในขณะที่มีลมตะวันออกเฉียงเหนือตอนล่างภาคกลางตอนล่าง รวมทั้งกรุงเทพมหานครและปริมณฑล และภาคตะวันออก ทำให้ประเทศไทยตอนบนมีอากาศเย็นกับมีหมอกบางในตอนเช้า และมีฝนเกิดขึ้นได้บางพื้นที่

1.2 สภาพฝน

ปริมาณฝนสูงสุด 5 อันดับ จากสำนักงานทรัพยากรน้ำแห่งชาติ เวลา 07.00 น. วันที่ 21 ต.ค. 65 ถึงเวลา 07.00 น. วันที่ 22 ต.ค. 65

1. อ.สุคิริน จ.นราธิวาส	วัดปริมาณฝนได้	142.0	มม.
2. อ.รือเสาะ จ.นราธิวาส	วัดปริมาณฝนได้	112.5	มม.
3. อ.จะแนะ จ.นราธิวาส	วัดปริมาณฝนได้	111.5	มม.
4. อ.ศรีสาคร จ.นราธิวาส	วัดปริมาณฝนได้	111.0	มม.
5. อ.สะบ้าย้อย จ.สงขลา	วัดปริมาณฝนได้	107.5	มม.



2. สถานการณ์น้ำท่าและสภาพน้ำในอ่างเก็บน้ำ

2.1 สถานการณ์น้ำท่าในลุ่มน้ำต่าง ๆ (ข้อมูล วันที่ 22 ต.ค. 65 เวลา 06.00 น.)

แม่น้ำ	สถานี	ที่ตั้งสถานี	ตลิ่ง	ความจุ	ระดับน้ำ	ปริมาณน้ำ		ต่ำ(-) สูง(+) กว่าตลิ่ง	อยู่ใน เกณฑ์	แนวโน้ม		
						วันนี้	เมื่อวาน					
			ม.	ม. ³ / วิ.	ม.	ม. ³ / วิ.	ม. ³ / วิ.					
1. ปิง	P.1	สะพานนารัฐ	อำเภอเมือง	จังหวัดเชียงใหม่	3.70	502	1.58	65.00	72.55	-2.12	น้อย	ลดลง
	P.17	บ้านท่าจั่ว	อำเภอบรรพตพิสัย	จังหวัดนครสวรรค์	39.80	2,990	35.09	288.00	331.00	-4.71	น้อย	ลดลง
2. แม่กวง	P.5	สะพานนารัฐ	อำเภอเมือง	จังหวัดเชียงใหม่	5.00	132	2.36	11.76	*	-2.64	น้อย	N/A
3. น้ำสี่	P.76	บ้านแม่ฮ้อย	อำเภอเถิน	จังหวัดลำพูน	5.40	210	1.78	7.50	7.50	-3.62	น้อย	ทรงตัว
4. วัง	W.1C	สะพานเสตุวารี	อำเภอเมือง	จังหวัดลำปาง	5.20	651	0.20	4.50	4.16	-5.00	น้อย	ทรงตัว
	W.23	แม่น้ำวัง	อำเภอสางเภา	จังหวัดตาก	6.30	493	2.11	*	*	-4.19	ปกติ	เพิ่มขึ้น
	W.24	แม่น้ำวัง	อำเภอสางเภา	จังหวัดตาก	8.50	576	3.74	149.70	154.10	-4.76	ปกติ	เพิ่มขึ้น
	W.4A	บ้านวังหมื่น	อำเภอสามเงา	จังหวัดตาก	7.00	580	2.90	112.00	120.80	-4.10	ปกติ	ลดลง
5. ยม	Y.1C	สะพานบ้านน้ำโค้ง	อำเภอเมือง	จังหวัดแพร่	8.20	926	1.60	83.00	84.60	-6.60	น้อย	ลดลง
	Y.4	สะพานตลาดธานี	อำเภอเมือง	จังหวัดสุโขทัย	8.15	510	3.46	53.99	92.25	-4.69	น้อย	ลดลง
	Y.64	แม่น้ำยม	อำเภอบางระกำ	จังหวัดพิษณุโลก	6.40	352	9.20	691.00	710.40	2.80	สันตติง	ลดลง
6. น่าน	Y.16	แม่น้ำยม	อำเภอบางระกำ	จังหวัดพิษณุโลก	7.30	239	10.16	*	*	2.86	สันตติง	ลดลง
	N.1	หน้าสำนักงานป่าไม้	อำเภอเมือง	จังหวัดน่าน	7.00	1,164	0.86	84.75	89.12	-6.14	น้อย	ลดลง
	N.5A	สะพานเอกาทศรถ	อำเภอเมือง	จังหวัดพิษณุโลก	10.37	1,365	2.27	150.60	174.20	-8.10	น้อย	ลดลง
7. เข็ก	N.67	สะพานบ้านเกอไชย	อำเภอชุมแสง	จังหวัดนครสวรรค์	28.30	1,579	27.31	1262.00	1285.00	-0.99	มาก	ลดลง
	N.24A	แม่น้ำเข็ก	วังทอง	พิษณุโลก	11.50	329	4.57	45.94	47.37	-6.93	น้อย	ลดลง
8. เจ้าพระยา	C.2	ค่ายจิรประวัติ	อำเภอเมือง	จังหวัดนครสวรรค์	25.70	3,295	24.40	2629.00	2695.00	-1.30	มาก	ลดลง
	C.13	ท้ายเขื่อนเจ้าพระยา	อำเภอสรรพยา	จังหวัดชัยนาท	16.34	2,690	16.40	2714.00	2790.00	0.06	สันตติง	ลดลง
	C.35	บ้านป้อม	อำเภอพระนครศรีอยุธยา	จังหวัดพระนครศรีอยุธยา	1155.00	4.36	1500.00	6.99	7.00	345.00	สันตติง	ลดลง
9. บางหลวง	C.36	บ้านบางหลวงโตด	อำเภอบางบาล	จังหวัดพระนครศรีอยุธยา	420.00	4.14	947.00	5.78	5.80	527.00	สันตติง	ลดลง
	C.37	บ้านบางบาล	อำเภอบางบาล	จังหวัดพระนครศรีอยุธยา	135.00	2.75	284.00	5.75	5.77	149.00	สันตติง	ลดลง
11. ป่าสัก	S.3	แม่น้ำป่าสัก	อำเภอหล่มสัก	เพชรบูรณ์	85.00	9.20	15.42	5.26	5.39	-69.58	ปกติ	ลดลง
	S.42	แม่น้ำป่าสัก	วิเชียรบุรี	เพชรบูรณ์	11.00	284	9.57	206.00	264.30	-1.43	มาก	เพิ่มขึ้น
	S.4B	แม่น้ำป่าสัก	เมืองเพชรบูรณ์	เพชรบูรณ์	9.20	190	5.26	28.73	30.57	-3.94	ปกติ	ลดลง
	S.26	ท้ายเขื่อนพระรามหก	อำเภอท่าเรือ	จังหวัดพระนครศรีอยุธยา	7.20	657	6.06	522.00	600.00	-1.14	มาก	ลดลง
	S.26	ท้ายเขื่อนพระรามหก	อำเภอท่าเรือ	จังหวัดพระนครศรีอยุธยา	7.20	657	6.06	522.00	600.00	-1.14	มาก	ลดลง
12. มูล	M.7	สะพานเสรีประชาธิปไตย	อำเภอเมือง	จังหวัดอุบลราชธานี	7.00	2,300	10.99	5225.50	5345.00	3.99	สันตติง	ลดลง
	M.42	บ้านห้วยทับทัน	อำเภอห้วยทับทัน	จังหวัดศรีสะเกษ	8.30	124	6.98	***	***	-1.32	N/A	N/A
	M.176	บ้านโนนศรีโคส	อำเภอกันทรารมย์	จังหวัดศรีสะเกษ	13.00	425	9.23	***	***	-3.77	N/A	N/A
	M.173	บ้านโนนสะอาด	อำเภอโขงเจียม	จังหวัดนครราชสีมา	7.60	290	5.97	52.63	59.00	-1.63	ปกติ	ลดลง
	M.184	บ้านซิม	อำเภอพิมาย	จังหวัดนครราชสีมา	5.30	132	5.75	165.50	169.10	0.45	สันตติง	ลดลง
	M.186	บ้านโนนคอย	อำเภอจักราช	จังหวัดนครราชสีมา	3.60	52	3.10	***	***	-0.50	N/A	N/A
13. ลำเชียงไกร	M.188A	บ้านบัว	อำเภอโนนสูง	จังหวัดนครราชสีมา	4.90	70	4.41	45.40	49.88	-0.49	มาก	ลดลง
	M.188A	บ้านบัว	อำเภอโนนสูง	จังหวัดนครราชสีมา	4.90	70	4.41	45.40	49.88	-0.49	มาก	ลดลง
14. สี	E.20A	บ้านบ้านฟ้าหยาด	อำเภอหนองมะโมง	จังหวัดยโสธร	10.00	1,100	10.65	1467.59	1467.59	0.65	สันตติง	ทรงตัว
	E.23	บ้านค่าน	อำเภอเมือง	จังหวัดชัยภูมิ	9.00	144	7.52	90.64	93.95	-1.48	มาก	ลดลง
15. ลำน้ำพอง	E.29A	บ้านสวนนกแก้ว	อำเภอภูกระดึง	จังหวัดเลย	10.50	242	2.17	8.69	8.90	-8.33	น้อย	ลดลง
	E.92	บ้านท่างาม	อำเภอเสลภูมิ	จังหวัดร้อยเอ็ด	8.80	176	4.67	29.40	33.37	-4.13	ปกติ	ลดลง
16. ลำน้ำซัง	E.6C	บ้านตาตด	อำเภอเมือง	จังหวัดชัยภูมิ	5.50	46	2.16	6.25	6.63	-3.34	น้อย	ลดลง
17. ลำปะทาว	E.85	บ้านโนนหัน	อำเภอชุมแพ	จังหวัดชัยภูมิ	5.20	44	4.20	16.50	20.00	-1.00	ปกติ	ลดลง
19. ปราจีนบุรี	Kgt.3	กบินทร์บุรี	อำเภอกบินทร์บุรี	ปราจีนบุรี	8.79	492	4.61	166.50	210.00	-4.18	ปกติ	ลดลง
	B.9	บ้านสาระเห็ด	อำเภอท่าช้าง	จังหวัดเพชรบุรี	6.60	355	2.83	43.50	39.30	-3.77	น้อย	เพิ่มขึ้น
	B.6A	สะพานท่าเกวียน	อำเภอแก่งกระจาน	จังหวัดเพชรบุรี	6.00	260	0.45	5.50	6.40	-5.55	น้อย	ลดลง
20. เพชรบุรี	B.15	สะพานเทศบาล	อำเภอเมือง	จังหวัดเพชรบุรี	5.40	180	0.94	8.95	12.80	-4.46	น้อย	ลดลง
	B.15	สะพานเทศบาล	อำเภอเมือง	จังหวัดเพชรบุรี	5.40	180	0.94	8.95	12.80	-4.46	น้อย	ลดลง
21. ทะเลสาบสงขลา	X.44	คลองอู่ตะเภา	อำเภอหาดใหญ่	จังหวัดสงขลา	7.40	533	0.78	29.40	24.90	-6.62	น้อย	เพิ่มขึ้น
	X.170	บ้านคลองลำ	อำเภอศรีนครินทร์	จังหวัดพัทลุง	25.20	374	21.08	16.00	23.20	-4.12	น้อย	ลดลง
22. ภาคใต้ฝั่งตะวันออก	X.180	สะพานเทศบาล	อำเภอเมือง	จังหวัดชุมพร	3.80	191	2.12	93.00	111.00	-1.68	ปกติ	ลดลง
	X.119A	สะพานสันติ	อำเภอสวีโฮงโก-ลก	จังหวัดระนอง	8.60	229	6.31	103.40	85.40	-2.29	ปกติ	เพิ่มขึ้น
	X.53A	คลองชุมพร	อำเภอเมือง	จังหวัดชุมพร	9.30	233	4.69	49.25	58.00	-4.61	ปกติ	ลดลง
	X.212	คลองหลังสวน	อำเภอหลังสวน	จังหวัดชุมพร	6.00	1,100	3.32	510.00	180.00	-2.68	ปกติ	เพิ่มขึ้น
23. ภาคใต้ฝั่งตะวันตก	X.234	บ้านป่าหมาก	อำเภอเมือง	จังหวัดตรัง	6.40	434	3.93	218.10	220.20	-2.47	ปกติ	ลดลง

2.2 สภาพน้ำเก็บกักในอ่างเก็บน้ำขนาดใหญ่ (ข้อมูล วันที่ 22 ต.ค. 65)

ภาค อ่างเก็บน้ำเขื่อน	ความจุ ที่ รนท. (ล้าน ม.³)	ความจุ ที่ รนท. (ล้าน ม.³)	ความจุ ใช้การ (ล้าน ม.³)	ณ วันที่								ปริมาณน้ำ ไหลลง วันนี้ (ล้าน ม.³)	ปริมาณน้ำ ระบาย วันนี้ (ล้าน ม.³)
				ปี 2564				ปี 2565					
				ปริมาตร (ล้าน ม.³)	% รณท.	ปริมาตร (ล้าน ม.³)	% รณท.	ปริมาตรใช้การ (ล้าน ม.³)	% รณท.	% ใช้การ			
ภาคเหนือ													
ภูมิพล*	13,462	13,462	9,662	7,558	56	11,778	87	7,978	59	83	28.17	1.00	
สิริกิติ์*	10,508	9,510	6,660	4,406	46	6,813	72	3,963	42	59	12.37	2.83	
แม่จัดสมบุรณ์ชล	323	265	253	103	39	262	99	250	94	99	0.90	0.37	
แม่กวางอุดมธารา	295	263	249	67	25	236	90	222	85	89	0.76	0.68	
กิวลม	106	106	103	87	82	103	97	99	93	97	4.23	4.07	
กิวคอบหมา	209	170	164	118	69	184	108	178	104	108	0.62	2.53	
แควน้อยบำรุงแดน	1,080	939	896	945	101	951	101	908	97	101	3.75	2.59	
แม่มอก	110	110	94	115	104	111	101	95	86	101	0.46	0.60	
รวมภาคเหนือ	26,093	24,825	18,080	13,398	54	20,438	82	13,693	55	76	51.25	14.67	
ภาคตะวันออกเฉียงเหนือ													
ห้วยหลวง	136	136	129	81	60	131	96	124	92	96	0.14	0.20	
น้ำอูน	780	520	475	338	65	397	76	352	68	74	0.00	1.07	
น้ำพุง*	200	165	157	92	55	88	53	80	48	51	0.36	0.00	
จุฬารัตน์*	181	164	127	165	101	154	94	117	71	92	0.75	0.30	
อุบลรัตน์*	4,640	2,431	1,850	2,605	107	3,075	126	2,494	103	135	17.77	40.03	
ลำปาว	2,450	1,980	1,880	1,163	59	1,844	93	1,744	88	93	1.36	2.84	
ลำตะคอง	445	314	292	322	102	360	114	337	107	115	1.22	1.30	
ลำพระเพลิง	242	155	154	157	101	146	94	145	93	94	0.59	0.40	
มูลบน	350	141	134	145	103	142	101	135	96	101	0.37	0.50	
ลำแซะ	325	275	268	271	99	274	99	267	97	99	0.55	0.98	
ลำนางรอง	197	121	118	113	93	123	101	119	98	101	0.21	0.29	
สิรินธร*	1,966	1,966	1,135	1,755	89	1,793	91	962	49	85	1.59	3.39	
รวมภาค ตอน.	11,911	8,368	6,718	7,207	86	8,526	102	6,875	82	102	24.90	51.29	
ภาคกลาง													
ป่าสักชลสิทธิ์	960	960	957	1,014	106	1,011	105	1,008	105	105	31.98	24.27	
ทับเสลา	190	160	143	164	103	164	102	147	92	103	1.02	1.68	
กระเสียว	390	299	259	302	101	305	102	265	88	102	0.90	1.57	
รวมภาคกลาง	1,540	1,419	1,359	1,481	104	1,479	104	1,419	100	104	33.91	27.51	
ภาคตะวันตก													
ศรีนครินทร์*	18,770	17,745	7,480	15,488	87	15,841	89	5,576	31	75	23.93	3.00	
วชิราลงกรณ*	11,000	8,860	5,848	7,537	85	6,305	71	3,293	37	56	7.83	6.97	
รวมภาคตะวันตก	29,770	26,605	13,328	23,025	87	22,146	83	8,869	33	67	31.76	9.97	
ภาคตะวันออก													
ขุนด่านปราการชล	225	224	219	224	100	224	100	220	98	100	0.01	0.30	
คลองสิียด	450	420	390	248	59	388	92	358	85	92	0.00	0.21	
บางพระ	127	117	105	98	84	116	99	104	89	99	0.22	0.38	
หนองปลาไหล	206	164	150	189	115	176	107	162	99	108	1.04	0.57	
ประแสร์	322	295	275	291	99	275	93	255	86	93	0.28	0.11	
นฤปดินทรจินดา	338	295	281	319	108	297	101	283	96	101	0.31	0.50	
รวมภาคตะวันออก	1,662	1,515	1,420	1,369	90	1,477	97	1,382	91	97	1.86	2.07	
ภาคใต้													
แก่งกระจาน	900	710	645	607	86	513	72	448	63	69	1.88	2.59	
ปราณบุรี	490	391	373	329	84	246	63	228	58	61	1.43	2.19	
รัชชประภา*	6,144	5,639	4,287	4,255	75	3,690	65	2,338	41	55	37.57	2.47	
บางกลาง*	1,590	1,454	1,178	710	49	733	50	456	31	39	5.37	3.08	
รวมภาคใต้	9,124	8,194	6,484	5,902	72	5,181	63	3,471	42	54	46.25	10.33	
รวมทั้งประเทศ	80,100	70,926	47,389	52,383	74	59,247	84	35,710	50	75	189.93	115.84	

ต่ำกว่า 30 %

รวม 0 แห่ง

ตั้งแต่ 31 - 50%

รวม 1 แห่ง

ตั้งแต่ 51 - 80%

รวม 7 แห่ง

มากกว่า 80%

รวม 27 แห่ง

- **ปริมาณน้ำเก็บกักทั่วประเทศ** (อ่างเก็บน้ำขนาดใหญ่) ณ วันที่ 22 ตุลาคม
 - ปี 2565 มีน้ำ 59,247 ล้าน ลบ.ม. คิดเป็น 84%
 - ปี 2552 มีน้ำ 54,886 ล้าน ลบ.ม. คิดเป็น 79% **น้อยกว่า 2565** จำนวน 4,361 ล้าน ลบ.ม. (ปี 2552 ยังไม่มีเขื่อนแควน้อยบำรุงแดน)
 - ปี 2554 มีน้ำ 65,994 ล้าน ลบ.ม. คิดเป็น 94% **มากกว่าปี 2565** จำนวน 6,747 ล้าน ลบ.ม.
 - ปี 2561 มีน้ำ 57,047 ล้าน ลบ.ม. คิดเป็น 80% **น้อยกว่า 2565** จำนวน 2,200 ล้าน ลบ.ม.
 - ปี 2564 มีน้ำ 52,383 ล้าน ลบ.ม. คิดเป็น 74% **น้อยกว่าปี 2565** จำนวน 6,864 ล้าน ลบ.ม.
- **ปริมาณน้ำเก็บกักในกลุ่มเจ้าพระยา** (4 เขื่อนหลัก) ณ วันที่ 22 ตุลาคม
 - ปี 2565 มีน้ำ 20,553 ล้าน ลบ.ม. คิดเป็น 82%
 - ปี 2552 มีน้ำ 15,980 ล้าน ลบ.ม. คิดเป็น 69% **น้อยกว่าปี 2565** จำนวน 4,573 ล้าน ลบ.ม. (ปี 2552 ยังไม่มีเขื่อนแควน้อยบำรุงแดน)
 - ปี 2554 มีน้ำ 24,926 ล้าน ลบ.ม. คิดเป็น 101% **มากกว่าปี 2565** จำนวน 4,373 ล้านลบ.ม.
 - ปี 2561 มีน้ำ 18,962 ล้าน ลบ.ม. คิดเป็น 76% **น้อยกว่าปี 2565** จำนวน 1,591 ล้าน ลบ.ม.
 - ปี 2564 มีน้ำ 13,923 ล้าน ลบ.ม. คิดเป็น 56% **น้อยกว่าปี 2565** จำนวน 6,630 ล้าน ลบ.ม.

2.3 สภาพน้ำในอ่างเก็บน้ำ 4 เขื่อนหลักกลุ่มเจ้าพระยา (ข้อมูล วันที่ 22 ต.ค. 65)

สภาพน้ำในอ่างเก็บน้ำ ภูมิพล สิริกิตี แควน้อยฯ และป่าสักฯ วันที่ 22 ตุลาคม 2565

อ่างเก็บน้ำ	ปริมาณน้ำในอ่างฯ		ปริมาณน้ำใช้การได้		ปริมาณน้ำไหลลงอ่างฯ		ปริมาณน้ำระบาย		รับน้ำได้อีก
	ปริมาณน้ำ	% ความจุ	ปริมาณน้ำ	% ใช้การ	วันนี้	เมื่อวาน	วันนี้	เมื่อวาน	
ภูมิพล	11,778	87	7,978	83	28.17	25.55	1.00	1.00	1,684
สิริกิตี	6,813	72	3,963	59	12.37	12.54	2.83	3.00	2,697
ภูมิพล+สิริกิตี	18,591	81	11,941	73	40.54	38.09	3.83	4.00	4,381
แควน้อยฯ	951	101	908	101	3.75	5.78	2.59	2.59	0
ป่าสักชลสิทธิ์	1,011	105	1,008	105	31.98	34.02	24.27	25.95	0
รวมทั้งหมด	20,553	83	13,857	76	76.27	77.89	30.69	32.54	4,381

*หมายเหตุ : () คือ เกินความจุเก็บกักปกติ

(หน่วย : ล้าน ลบ.ม.)

2.4 สถานการณ์น้ำลุ่มน้ำเจ้าพระยา

แม่น้ำปิง ปริมาณน้ำไหลผ่านที่สถานี P.17 อ.บรรพตพิสัย จ.นครสวรรค์ วัดได้ 288.00 ลบ.ม./วินาที (เมื่อวาน 331.00 ลบ.ม./วินาที) ต่ำกว่าตลิ่ง 4.71 เมตร **มีแนวโน้มลดลง**

แม่น้ำน่าน ปริมาณน้ำไหลผ่านที่สถานี N.67 อ.ชุมแสง จ.นครสวรรค์ วัดได้ 1,262.00 ลบ.ม./วินาที (เมื่อวาน 1,285.00 ลบ.ม./วินาที) ต่ำกว่าตลิ่ง 0.99 เมตร **มีแนวโน้มลดลง**

แม่น้ำเจ้าพระยา ปริมาณน้ำไหลผ่านที่สถานี C.2 อ.เมืองนครสวรรค์ วัดได้ 2,629.00 ลบ.ม./วินาที (เมื่อวาน 2,695.00 ลบ.ม./วินาที) ต่ำกว่าตลิ่ง 1.30 เมตร **มีแนวโน้มลดลง** และมีปริมาณน้ำไหลผ่านท้ายเขื่อนเจ้าพระยา (C.13) ในอัตรา 2,714.00 ลบ.ม./วินาที (เมื่อวาน 2,790.00 ลบ.ม./วินาที) ไหลผ่านสถานีวัดน้ำ C.29A อ.บางไทร มีปริมาณน้ำไหลผ่านเฉลี่ย 3,014.00 ลบ.ม./วินาที (เมื่อวาน 2,915.00 ลบ.ม./วินาที)

แม่น้ำป่าสัก เขื่อนป่าสักชลสิทธิ์ ระบายน้ำ 280.88 ลบ.ม./วินาที (เมื่อวาน 300.37 ลบ.ม./วินาที) **มีแนวโน้มลดลง**



2.5 สภาพน้ำในอ่างเก็บน้ำขนาดกลาง (ข้อมูล วันที่ 22 ต.ค. 65)

ข้อมูลวันที่ 22 ตุลาคม 2565																			
สรุปอ่างขนาดกลางที่มีปริมาตรในช่วง <=30 % 31 - 50 % >50-80% >80 - 100 % และ >100 %																			
<=30 %				31 - 50 %				>50-80%				>80 - 100 %				>100 %			
ภาค	จำนวน	สขป.	จำนวน	ภาค	จำนวน	สขป.	จำนวน	ภาค	จำนวน	สขป.	จำนวน	ภาค	จำนวน	สขป.	จำนวน	ภาค	จำนวน	สขป.	จำนวน
เหนือ	0	1	0	เหนือ	1	1	0	เหนือ	4	1	3	เหนือ	49	1	2	เหนือ	21	1	10
		2	0			2	0			2	0			2	36			2	3
		3	0			3	0			3	0			3	4			3	1
		4	0			4	1			4	1			4	7			4	7
ตะวันออกเฉียงเหนือ	1	5	1	ตะวันออกเฉียงเหนือ	8	5	3	ตะวันออกเฉียงเหนือ	40	5	20	ตะวันออกเฉียงเหนือ	95	5	25	ตะวันออกเฉียงเหนือ	74	5	4
		6	0			6	1			6	7			6	21			6	23
		7	0			7	4			7	9			7	30			7	4
		8	0			8	0			8	4			8	19			8	43
ตะวันออกเฉียง	1	9	1	ตะวันออกเฉียง	0	9	0	ตะวันออกเฉียง	3	9	3	ตะวันออกเฉียง	27	9	27	ตะวันออกเฉียง	20	9	20
กลาง	0	10	0	กลาง	0	10	0	กลาง	0	10	0	กลาง	18	10	16	กลาง	4	10	3
		11	0			11	0			11	0			11	0			11	0
		12	0			12	0			12	0			12	2			12	1
ตะวันตก	0	13	0	ตะวันตก	0	13	0	ตะวันตก	1	13	1	ตะวันตก	3	13	3	ตะวันตก	3	13	3
ใต้	1	14	0	ใต้	7	14	1	ใต้	16	14	8	ใต้	6	14	3	ใต้	9	14	5
		15	1			15	2			15	3			15	3			15	4
		16	0			16	4			16	4			16	0			16	0
		17	0			17	0			17	1			17	0			17	0
รวม	3	รวม	3	รวม	16	รวม	16	รวม	64	รวม	64	รวม	198	รวม	198	รวม	131	รวม	131
รวมทั้งหมด 412 แห่ง																			

3. การเพาะปลูก (ข้อมูล ณ วันที่ 19 ต.ค. 65)

- **การเพาะปลูกข้าวนาปี 2565**

- ทั้งประเทศ แผนเพาะปลูก 16.83 ล้านไร่ **เพาะปลูกแล้ว 15.67 ล้านไร่** คิดเป็นร้อยละ 93 ของแผนฯ
- **ลุ่มน้ำเจ้าพระยา** แผนเพาะปลูก 8.05 ล้านไร่ **เพาะปลูก 7.42 ล้านไร่** คิดเป็นร้อยละ 92 ของแผนฯ
- **ลุ่มน้ำแม่กลอง** แผนเพาะปลูก 0.89 ล้านไร่ **เพาะปลูก 0.87 ล้านไร่** คิดเป็นร้อยละ 98 ของแผนฯ

4. วิเคราะห์สถานการณ์

4.1 คาดการณ์ปริมาณฝนจากแบบจำลองบรรยากาศ กรมอุตุนิยมวิทยา (3 วันล่วงหน้า)

- วันที่ 22 ต.ค. 65 (22 ต.ค. 65 เวลา 07.00 น. – 23 ต.ค. 65 เวลา 07.00 น.) มีฝนตกปานกลาง (10.1-35.0 มม.) บริเวณพื้นที่ ภาคใต้ และพื้นที่ จ.แม่ฮ่องสอน จ.ตาก จ.กำแพงเพชร จ.นครสวรรค์ จ.อุทัยธานี จ.อุบลราชธานี จ.ศรีสะเกษ จ.ชัยนาท จ.สุพรรณบุรี จ.พระนครศรีอยุธยา จ.นครปฐม จ.ปทุมธานี จ.นนทบุรี จ.กรุงเทพมหานคร จ.สมุทรสาคร จ.สมุทรปราการ จ.ชลบุรี จ.ระยอง จ.จันทบุรี และ จ.ตราด มีฝนตกหนัก (35.1 – 90.0 มม.) บริเวณพื้นที่ ภาคตะวันออกเฉียงเหนือ และพื้นที่ จ.ระนอง จ.กระบี่ จ.นครศรีธรรมราช จ.ตรัง และ จ.สตูล มีฝนตกหนักมาก (90.1 มม. ขึ้นไป) บริเวณพื้นที่ จ.สุราษฎร์ธานี

- วันที่ 23 ต.ค. 65 (23 ต.ค. 65 เวลา 07.00 น. – 24 ต.ค. 65 เวลา 07.00 น.) มีฝนตกปานกลาง (10.1-35.0 มม.) บริเวณพื้นที่ ภาคใต้ พื้นที่ จ.ระยอง จ.จันทบุรี และ จ.ตราด มีฝนตกหนัก (35.1 – 90.0 มม.) บริเวณพื้นที่ จ.กระบี่ และ จ.สุราษฎร์ธานี

- วันที่ 24 ต.ค. 65 (24 ต.ค. 65 เวลา 07.00 น. – 25 ต.ค. 65 เวลา 07.00 น.) มีฝนตกปานกลาง (10.1-35.0 มม.) บริเวณพื้นที่ บริเวณพื้นที่ ภาคใต้ และพื้นที่ จ.จันทบุรี และ จ.ตราด

4.2 คาดการณ์ปริมาณน้ำ (วันที่ 23 ต.ค. 65)

คาดการณ์ปริมาณน้ำไหลผ่านลุ่มน้ำปิงที่สถานี P.17 อ.บรรพตพิสัย จ.นครสวรรค์ จะมีปริมาณน้ำไหลผ่าน 258.00 ลบ.ม./วินาที **มีแนวโน้มลดลง** ลุ่มน้ำน่านที่สถานี N.67 อ.ชุมแสง จ.นครสวรรค์ จะมีปริมาณน้ำไหลผ่าน 1,240.00 ลบ.ม./วินาที **มีแนวโน้มลดลง** โดยจะทำให้ในลุ่มน้ำเจ้าพระยาที่สถานี C.2 อ.เมือง นครสวรรค์ จ.นครสวรรค์ จะมีปริมาณน้ำไหลผ่าน 2,579.00 ลบ.ม./วินาที **มีแนวโน้มลดลง**

5. สถานการณ์อุทกภัย

จังหวัดที่เข้าสู่ภาวะปกติ 29 จังหวัด ได้แก่ จังหวัดแม่ฮ่องสอน เชียงใหม่ น่าน ลำพูน พะเยา ลำปาง เชียงราย อุตรดิตถ์ สุโขทัย กำแพงเพชร ตาก อุตรธานี เลยหนองคาย นครนายก ปราจีนบุรี ฉะเชิงเทรา เพชรบูรณ์ จันทบุรี ชลบุรี ระยอง ตราด สระแก้ว สมุทรปราการ กาญจนบุรี ระนอง ชุมพร ภูเก็ต และสงขลา

จังหวัดที่ประสบอุทกภัย 27 จังหวัด ได้แก่ จังหวัดพิจิตร พิษณุโลก นครสวรรค์ นอนงบัวลำภู ชัยภูมิ ขอนแก่น กาฬสินธุ์ ร้อยเอ็ด มหาสารคาม ยโสธร อุบลราชธานี นครราชสีมา ศรีสะเกษ สุรินทร์ บุรีรัมย์ ลพบุรี สระบุรี ปทุมธานี พระนครศรีอยุธยา อ่างทอง สิงห์บุรี ชัยนาท อุทัยธานี สุพรรณบุรี นครปฐม สตูล และตรัง

ที่	สขป.	ลุ่มน้ำ	จังหวัด	อำเภอ (จำนวน)	รายชื่ออำเภอ	จุดประสบภัย			พื้นที่ประสบภัย	
						น้ำล้นตลิ่ง	ลำน้ำที่น้ำล้นตลิ่ง	น้ำท่วมขัง	ไร่	ครัวเรือน
1	สขป.3	น่าน	พิจิตร	3	โพทะเล สามง่าม เมือง	✓		✓		60
2	สขป.3	น่าน	พิษณุโลก	3	วังทอง พรหมพิราม บางระกำ	✓	แม่น้ำยมสายเก่า	✓	14,413	5,647
3	สขป.3	เจ้าพระยา	นครสวรรค์	7	เมืองนครสวรรค์ ชุมแสง เก้าเสี้ยว ลาดยาว พยุหะคีรี ท่าตะโก ไกรภพระ	✓	คลองชัยนาท-ป่าสัก	✓		
4	สขป.5	ชี	หนองบัวลำภู	2	โนนสัง ศรีบุญเรือง	✓	ลำพะเนียง		18,700	
5	สขป.6	ชี	ชัยภูมิ	9	คอนสาร ภูเขียว เมือง เกษตรสมบูรณ์ บ้านแท่น คอนสวรรค์ จตุรัส เนินสง่า บ้านเขว้า	✓	แม่น้ำชี ลำปะทาว	✓	27,012	
6	สขป.6	ชี	ขอนแก่น	17	ชุมแพ ภูพาน เมือง หองเรือ แวงใหญ่ แวงน้อย มัญจาคีรี โคกโพธิ์ชัย ชนบท บ้านฝาย บ้านแหนด พล อุบลรัตน์ ภูเวียง หอนงาคำ พระยืน น้ำพอง	✓	แม่น้ำชี ลำน้ำพอง แม่น้ำเชิญ	✓	97,855	
7	สขป.6	ชี	กาฬสินธุ์	6	เมือง กมลาไสย ร่องคำ ยางตลาด ท่าคันโท ห่องชัย	✓	แม่น้ำชี		35,419	1,017
8	สขป.6	ชี	ร้อยเอ็ด	15	เสลภูมิ โพธิ์ชัย เชียงขวัญ พุ่งแซพหลวง วัชบุรี จังหาร โพนทราย อาจสามารถ สุวรรณภูมิ พนมไพร เกษตรวิสัย หองฮี โพนทอง เมืองร้อยเอ็ด ปทุมรัตน์	✓	แม่น้ำชี		251,563	
9	สขป.6	ชี	มหาสารคาม	6	เมือง กันทรวิชัย โกสุมพิสัย เชียงยืน พยัคฆภูมิพิสัย กุดรัง	✓	แม่น้ำชี	✓	163,066	
10	สขป.7	ชี	ยโสธร	4	เมืองยโสธร มหาชนะชัย ค้อวัง คำเขื่อนแก้ว	✓	แม่น้ำชี	✓	59,091	
11	สขป.7	มูล	อุบลราชธานี	18	เมือง วารินชำราบ เขื่องใน ดอนมดแดง ตาลชุมสว่างวีระวงศ์ สำโรง เดชอุดม พุ่ศรีอุดม น้ำขุ่น ตระการพิสัย นาเยีย ม่วงสามสิบ น้ำยืน เหล่าเสือโก้ก นาหวาย พิบูลมังสาหาร สิรินคร	✓	ลำโดมใหญ่ ลำเซบก แม่น้ำมูล	✓	118,241	
12	สขป.8	มูล	นครราชสีมา	7	เมืองยาง จักราช พิกุลสูงเนิน ขามทะเลสอ เมืองเสิงสาง	✓	แม่น้ำมูล ลำจักราช ลำเชียงไกร	✓	56,592	
13	สขป.8	มูล	ศรีสะเกษ	14	เมือง ยางชุมน้อย กันทรารมย์ ขุขันธ์ ปรางค์กู่ อุทุมพรพิสัย ห้วยทับทัน ภูสิงห์ วังหิน บึงบูรพ์ขุนหาญ ราษีไศล ศิลาดล โพธิ์ศรีสุวรรณ	✓	แม่น้ำมูล ห้วยทับทัน ห้วยสำราญ	✓	233,050	
14	สขป.8	มูล	สุรินทร์	3	รัตนบุรีจอมพระ ท่าตูม	✓	แม่น้ำมูล ลำชี ห้วยเสนง		39,203	
15	สขป.8	มูล	บุรีรัมย์	2	ปะคำ นางรอง		ลำปลายมาศ	✓	10,500	
16	สขป.10	ป่าสัก	ลพบุรี	3	โคกสำโรง บ้านหมี่ เมือง			✓	3,117	2,752
17	สขป.10	ป่าสัก	สระบุรี	7	เฉลิมพระเกียรติ รังม่วง บ้านหมอ หองโคน มากเหล็ก เสาไห้ ทนงแค	✓	แม่น้ำป่าสัก		7,105	676
18	สขป.11	เจ้าพระยา	ปทุมธานี	2	ธัญบุรี ลำลูกกา	✓	คลองทาวสายล่าง	✓		250
19	สขป.12	เจ้าพระยา	พระนครศรีอยุธยา	12	บางบาล เสนา ผักไห้ ท่าเรือ วังน้อย นครหลวง อุทัย บางปะอิน บางไทร พระนครศรีอยุธยา บางประหัน มหาราช	✓	แม่น้ำน้อย คลองโผงเผง แม่น้ำเจ้าพระยา	✓	5,740	13,561
20	สขป.12	เจ้าพระยา	อ่างทอง	6	วิเศษชัยชาญ ป่าโมก เมืองอ่างทอง ไชโย โพธิ์ทอง แสวงหา	✓	แม่น้ำน้อย แม่น้ำเจ้าพระยา	✓	13,666	19,532
21	สขป.12	เจ้าพระยา	สิงห์บุรี	6	อินทร์บุรี เมืองสิงห์บุรี พรหมบุรี ท่าช้าง บางระจัน ค่ายบางระจัน	✓	แม่น้ำเจ้าพระยา		31,000	19,578
22	สขป.12	เจ้าพระยา	ชัยนาท	8	เมือง วัดสิงห์ มโนรมย์ หันคา สรรพยา หองมะโมง เนินขาม สรรคบุรี	✓	แม่น้ำเจ้าพระยา		53,593	14,914
23	สขป.12	สะแกกรัง	อุทัยธานี	6	เมืองอุทัยธานี ทิพนันสว่างอารมณ์ หองขาพ่าง ลานสัก หองฉาง	✓	แม่น้ำสะแกกรัง		10,020	2,715
24	สขป.12	ท่าจีน	สุพรรณบุรี	9	อู่ทอง บางปะลมำ สองพี่น้อง เมืองสุพรรณบุรี เดิมบางนางบวช สามชุก หองหญ้าไซ ศรีประจันต์ คอนแฉะ	✓	คลองระบองใหญ่ สองพี่น้อง	✓	444,485	1,275
25	สขป.13	ท่าจีน	นครปฐม	6	เมืองนครปฐม กำแพงแสน นครชัยศรี บางเลน พุทธมณฑล สามพราน	✓	แม่น้ำท่าจีน	✓	22,529	200
26	สขป.16	ภาคใต้ฝั่งตะวันตก	สตูล	1	ละงู	✓	คลองละงู	✓		
27	สขป.16	ภาคใต้ฝั่งตะวันตก	ตรัง	1	เมืองตรัง	✓	คลองควนปริง	✓		10
รวม				182		28		21	1,433,997	115,349