



รายงานสถานการณ์น้ำ

ศูนย์ปฏิบัติการน้ำอัจฉริยะ โทร. 02 669 2560 E-mail : wmsc.1460@gmail.com

วันอาทิตย์ที่ 11 ตุลาคม 2563



1. สถานการณ์น้ำในอ่างเก็บน้ำทั่วประเทศ (ข้อมูล ณ วันที่ 10 ต.ค.63)

- สภาพน้ำในอ่างเก็บน้ำขนาดใหญ่และขนาดกลางทั่วประเทศจำนวน 447 แห่ง มีปริมาณน้ำในอ่างฯ รวมกันทั้งสิ้น 42,700 ล้าน ลบ.ม. (56% ของความจุอ่างฯ) ปริมาณน้ำใช้การได้ 18,769 ล้าน ลบ.ม. (36% ของความจุอ่างฯ) ใช้การ
- **อ่างเก็บน้ำขนาดใหญ่ที่มีปริมาณน้ำใช้การน้อยกว่าหรือเท่ากับ 30%** ของความจุอ่าง จำนวน 7 แห่ง คือ ภูมิพล แม่มอก อุบลรัตน์ กระเสียว ศรีนครินทร์ วชิราลงกรณ และคลองสีียด
- ปริมาณน้ำไหลลงอ่างและระบาย ของอ่างเก็บน้ำขนาดใหญ่ 35 แห่ง (1 พ.ค.63 – ปัจจุบัน) ปริมาณน้ำไหลลงอ่าง 17,219.18 ล้าน ลบ.ม. ปริมาณน้ำระบายจากอ่าง 10,131.54 ล้าน ลบ.ม.

2. สถานการณ์น้ำใน 4 เขื่อนหลักกลุ่มเจ้าพระยา (เขื่อนภูมิพล สิริกิติ์ แควน้อยฯ และป่าสักฯ) (ข้อมูล ณ วันที่ 10 ต.ค.63)

- ปริมาณน้ำรวมกันทั้งสิ้น 11,876 ล้าน ลบ.ม.(48% ของความจุอ่างฯ) เป็นปริมาณน้ำใช้การได้ 5,180 ล้าน ลบ.ม. (29% ของความจุอ่างฯ) ใช้การ
- ปริมาณน้ำไหลลงอ่าง 53.10 ล้าน ลบ.ม. ปริมาณน้ำระบายจากอ่าง 4.99 ล้าน ลบ.ม.

3. ผลการจัดสรรน้ำฤดูฝนปี 2563 (ข้อมูล ณ วันที่ 10 ต.ค.63)

- **ทั้งประเทศ** แผนการจัดสรรน้ำ 11,975 ล้าน ลบ.ม. **จัดสรรน้ำไปแล้ว 12,427 ล้าน ลบ.ม. คิดเป็นร้อยละ 104**
- **เจ้าพระยา** แผนการจัดสรรน้ำ 3,250 ล้าน ลบ.ม. **จัดสรรน้ำไปแล้ว 3,580 ล้าน ลบ.ม. คิดเป็นร้อยละ 110**

4. แผน-ผลการเพาะปลูกข้าวนาปี ปี 2563 ในเขตชลประทาน (ข้อมูล ณ วันที่ 7 ต.ค.63)

- **ทั้งประเทศ** แผนเพาะปลูกข้าวนาปี 16.79 ล้านไร่ **เพาะปลูกแล้ว 13.89 ล้านไร่ คิดเป็นร้อยละ 83 ของแผน**
- **ลุ่มน้ำเจ้าพระยา** แผนเพาะปลูกข้าวนาปี 8.1 ล้านไร่ **เพาะปลูกแล้ว 6.13 ล้านไร่ คิดเป็นร้อยละ 76 ของแผน**
- **การเพาะปลูกพื้นที่ลุ่มต่ำบางระกำ** **เพาะปลูกแล้ว 265,000 ไร่ เกือบเกี่ยวแล้ว 265,000 ไร่ คิดเป็นร้อยละ 100 ของพื้นที่เพาะปลูก**

5. คุณภาพน้ำ วันที่ 11 ต.ค. 63 เวลา 05.00 น. : **แม่น้ำเจ้าพระยา** สถานีประปาสำแล จ.ปทุมธานี (ปกติ) สถานีสะพานพระนั่งเกล้า จ.นนทบุรี (ปกติ) **แม่น้ำบางปะกง** สถานีบางกระเจ็ด (ปกติ) **แม่น้ำท่าจีน** สถานีปากคลองจินดา (ปกติ) และ **แม่น้ำแม่กลอง** สถานีปากคลองดำเนินสะดวก (ปกติ)

6.จังหวัดที่ประสบภัยพิบัติ

6.1 สถานการณ์อุทกภัย 5 จังหวัด ได้แก่ **จังหวัดนครราชสีมา กาญจนบุรี ราชบุรี จันทบุรี และระยอง**

เฝ้าระวังสถานการณ์อุทกภัย 1 จังหวัด ได้แก่ **เพชรบุรี**

7.กิจกรรมและการให้ความช่วยเหลือของกรมชลประทาน

○ สถานการณ์ภัยแล้ง ปี 63/2562

• โครงการจ้างแรงงานชลประทาน เพื่อช่วยเหลือเกษตรกร ประจำปีงบประมาณ 2563 แผนจำนวน 88,838 บาท เริ่มตั้งแต่เดือนมีนาคม 2563 ปัจจุบัน ณ วันที่ 30 กันยายน 2563 จ้างแรงงานไปแล้ว 91,159 คน คิดเป็นร้อยละ 102.61

○ สถานการณ์อุทกภัย

- **สถานการณ์อุทกภัย**



ศูนย์ปฏิบัติการน้ำอัจฉริยะ (swoc)

SMART WATER OPERATION CENTER



1. จังหวัดนครราชสีมา

อำเภอเมือง

- พื้นที่ลุ่มต่ำจำนวน 6 ชุมชน ได้แก่ ชุมชนมิตรภาพขอย 4 ชุมชนคุ้มวงษ์ ชุมชนสำโรงจันทร์ ชุมชนวิโอพี ชุมชนเกาะลอย และชุมชนมหาชัย รวม 53 ครัวเรือน

- ลำสาขาลำน้ำบริบูรณ์ ปริมาณน้ำเอ่อล้นเข้าท่วมพื้นที่ลุ่มต่ำ 1 ชุมชน คือ ชุมชนบ้านหมื่นไวย ต.หมื่นไวย รวม 10 ครัวเรือน

- ปริมาณน้ำที่ผันจากลำน้ำบริบูรณ์ไปยังบึงพุดซาและระบายไปยังลำเชียงไกร เข้าท่วมพื้นที่ลุ่มต่ำ 1 ชุมชน คือ ชุมชนบ้านลำเชียงไกร รวม 60 ครัวเรือน

แม่น้ำมูล

สถานี M.184 บ้านซิม อ.พิมาย เวลา 06.00 น. มีระดับน้ำ 5.16 ม. **สูงกว่าตลิ่ง +0.16 ม.** (ตลิ่งสูง 5.00 ม.) ปริมาณน้ำ 109.60 ลบ.ม./วินาที (ความจุ 100 ลบ.ม./วินาที) **แนวโน้มเพิ่มขึ้น**

อำเภอปากช่อง

เกิดน้ำป่าไหลหลากจากเขาใหญ่ลงต้นน้ำลำตะคองเขตเขาใหญ่ และไหลล้นลงมายังพื้นที่บ้านเรือนประชาชนในเขตบ้านคลองเตื่อ บ้านวังประดู่ บ้านคลองเพล บ้านโต้งโต้น บ้านท่ามะปรังค์ ต.หมูสี ปัจจุบันยังคงมีพื้นที่น้ำท่วมขัง มีชาวบ้านได้รับผลกระทบประมาณ 80 หลัง คาเรือน โดยปริมาณน้ำที่ไหลหลากดังกล่าวจะไหลลงอ่างเก็บน้ำลำตะคอง ซึ่งปัจจุบันยังสามารถรองรับปริมาณน้ำได้อีกกว่า 110 ล้านลบ.ม. ไม่เกิดผลกระทบกับพื้นที่ด้านท้ายน้ำและอำเภอเมืองนครราชสีมา

สถานี M.89 สะพานอาคารเซราม อ.ปากช่อง เวลา 06.00 น. มีระดับน้ำ 6.89 ม. **ต่ำกว่าตลิ่ง -0.41 ม.** (ตลิ่งสูง 7.30 ม.) ปริมาณน้ำ 155.50 ลบ.ม./วินาที (ความจุ 200 ลบ.ม./วินาที) **แนวโน้มลดลง**

การบริหารจัดการน้ำอ่างเก็บน้ำลำพระเพลิง

ปัจจุบัน (11 ต.ค. 2563) ปริมาณน้ำที่อ่างเก็บน้ำลำพระเพลิง 148 ล้าน ลบ.ม. คิดเป็น (95%) สามารถรองรับได้อีก 7 ล้าน ลบ.ม. (เทียบกับปริมาณน้ำที่ความจุ รนค.) และสามารถรองรับได้อีก 94 ล้าน ลบ.ม. (เทียบกับปริมาณน้ำที่ความจุ รนส.)

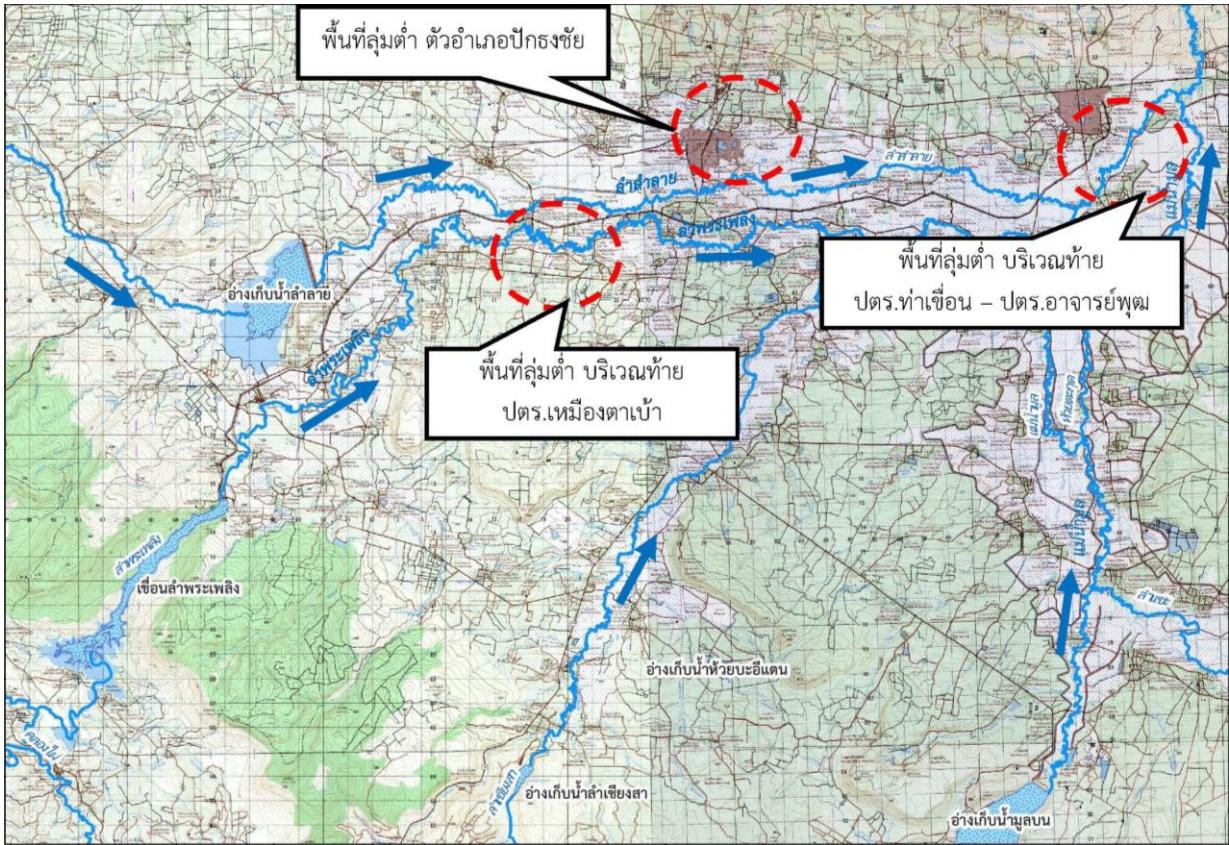
ทั้งนี้สำนักงานชลประทานที่ 8 มีแผนการระบายน้ำเพื่อการบริหารจัดการน้ำในอ่างเก็บน้ำลำพระเพลิง ได้แก่ 1.ระบายลงคลองส่งน้ำสายใหญ่ วันละ 1.55 ล้าน ลบ.ม. 2.ระบายลงลำน้ำธรรมชาติ วันละ 3.45 ล้าน ลบ.ม. 3.การระบายน้ำรวมทั้งสิ้น วันละ 5 ล้าน ลบ.ม. ทั้งนี้ได้เริ่มยกขยับบานระบายและมีการตรวจสอบปริมาณน้ำด้านท้ายก่อนที่จะขยับบานขึ้นทุกครั้ง เพื่อไม่ให้เกิดผลกระทบต่อความมั่นคงของคลอง โดยการระบายน้ำลำน้ำธรรมชาติในอัตรา 40 ลบ.ม./วินาที

ปัจจุบันยังไม่มีผลกระทบต่อพื้นที่ลุ่มต่ำบริเวณด้านท้ายอ่างฯ ทั้ง 3 แห่ง ได้แก่ พื้นที่ลุ่มต่ำบริเวณท้าย ปตร.เหมืองตาบ้ำ พื้นที่ลุ่มต่ำตัวอำเภอ ปักธงชัย และพื้นที่ลุ่มต่ำบริเวณท้าย ปตร.ท่าเขื่อน - ปตร.อาจารย์พุด

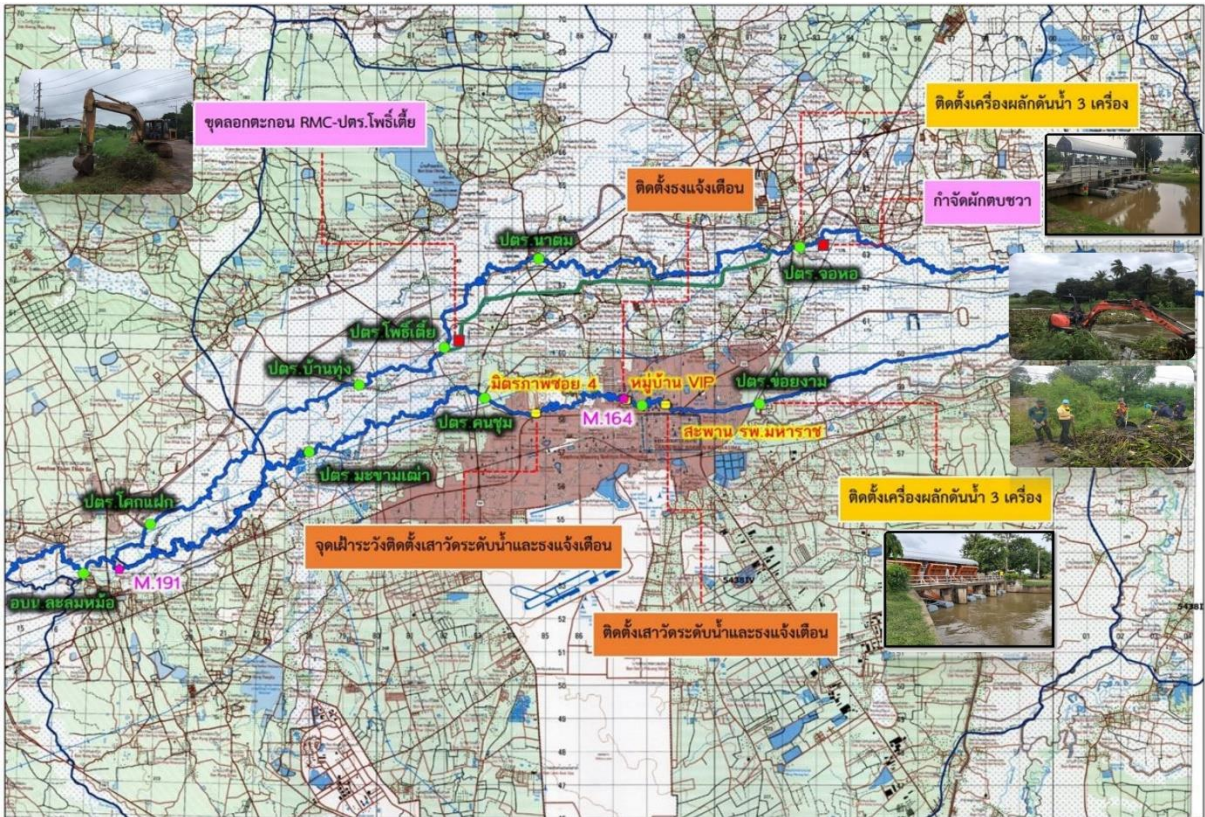
การให้ความช่วยเหลือ

- สำนักงานชลประทานที่ 8 ได้รับการสนับสนุนจากสำนักเครื่องจักรกล ติดตั้งเครื่องผลักดันน้ำในลำน้ำบริบูรณ์ บริเวณ ปตร.จอหอ จำนวน 3 เครื่อง ที่ลำน้ำลำตะคอง บริเวณ ปตร.ช้อยงาม จำนวน 3 เครื่อง ซึ่งเริ่มเดินเครื่องสูบน้ำตั้งแต่วันที่ 7 ต.ค.63 พร้อมทั้งกำจัดผักตบชวาบริเวณใต้สะพานรถไฟ ท้าย ปตร.จอหอ

- ส่วนบริหารเครื่องจักรกลที่ 4 นำรถแบคโฮ จำนวน 5 คัน เข้าขุดลอกคลองสาบใหญ่ฝั่งขวา-ปตร.โพธิ์เตี้ย ต.หมื่นไวย อ.เมืองนครราชสีมา รวมระยะทาง 11 กม. เพื่อเพิ่มประสิทธิภาพการระบายน้ำที่ท่วมขังในพื้นที่ลุ่มต่ำลำน้ำบริบูรณ์



รูปแสดงพื้นที่ลุ่มต่ำบริเวณด้านท้ายอ่างเก็บน้ำลำพระเพลิง จำนวน 3 แห่ง



รูปแสดงการให้ความช่วยเหลือของสำนักงานชลประทานที่ 8 และส่วนบริหารเครื่องจักรกลที่ 4

2.จังหวัดกาญจนบุรี

เกิดฝนตกหนักและตกต่อเนื่องในพื้นที่จังหวัดกาญจนบุรี ส่งผลให้ปริมาณน้ำเอ่อล้นตลิ่งใน 2 อำเภอ ได้แก่

อำเภอด่านมะขามเตี้ย ปริมาณน้ำในลำน้ำลำภาชีเพิ่มสูงขึ้นปริมาณน้ำในลำน้ำลำภาชีเอ่อล้นตลิ่งเข้าท่วม บริเวณพื้นที่หมู่ 3 บ้านหินแดน ต.หนองไผ่ และหมู่ 6 บ้านท่าไม้ยาว ความเสียหายรวม 5 ครัวเรือน

อำเภอปอพลอย เกิดน้ำป่าไหลหลาก ลำน้ำลำตะเพินเอ่อล้นตลิ่ง ด้านเหนือสถานีวัดน้ำ K.49 เข้าท่วมพื้นที่เกษตรกรรม (ไร่อ้อย)

แนวโน้มและการคาดการณ์

- สถานีวัดน้ำท่า K.49 บ้านยางสูง อ.ปอพลอย เวลา 06.00 น. มีระดับน้ำ 4.57 ม. **สูงกว่าตลิ่ง +0.07 ม.** (ตลิ่งสูง 4.5 ม.) **แนวโน้มลดลง**

การให้ความช่วยเหลือ

โครงการชลประทานกาญจนบุรี ได้ประสานเพื่อสนับสนุนเครื่องสูบน้ำและแจ้งให้ผู้นำท้องที่และองค์การบริหารส่วนตำบลรับทราบสถานการณ์ เพื่อเปิดอาคารบังคับน้ำบ้านชุกกระเพาะ ในการระบายน้ำ



3.จังหวัดราชบุรี

จากอิทธิพลของหย่อมความกดอากาศต่ำกำลังแรงปกคลุมบริเวณภาคใต้ตอนบน ทำให้เกิดฝนตกหนักในพื้นที่จังหวัดราชบุรี ส่งผลให้เกิดน้ำหลากล้นตลิ่งแม่น้ำภาชี เข้าท่วมพื้นที่ราษฎร รวมทั้งพื้นที่เกษตรกรรม ได้แก่ อ.สวนผึ้ง (ต.ตะนาวศรี และ ต.สวนผึ้ง) อ.จอมบึง (ต.ด่านทับตะโก และ ต.แก้มอ้น) ลำห้วยแม่ประจันต์ อ.ปากท่อ (ต.ยางหัก)

แนวโน้มและการคาดการณ์

- สถานีวัดน้ำท่า K.17 บ้านบ่อ อ.สวนผึ้ง เวลา 06.00 น. มีระดับน้ำ 4.78 ม. **ต่ำกว่าตลิ่ง 0.02 ม.** (ตลิ่งสูง 4.80 ม.) ปริมาณน้ำ 337 ลบ.ม./วินาที (ความจุ 340 ลบ.ม./วินาที) **แนวโน้มลดลง**

- สถานีวัดน้ำท่า K.61 บ้านด่านทับตะโก อ.จอมบึง เวลา 06.00 น. มีระดับน้ำ 4.64 ม. **ต่ำกว่าตลิ่ง -0.01 ม.** (ตลิ่งสูง 4.65 ม.) **แนวโน้มลดลง**

การให้ความช่วยเหลือ

โครงการชลประทานราชบุรี ประสานกับส่วนเครื่องจักรกล สำนักงานชลประทานที่ 13 เพื่อสนับสนุนเครื่องจักรเครื่องมือ อีกทั้งมอบหมายบุคลากรประจำพื้นที่ รับผิดชอบ

4.จังหวัดจันทบุรี

เมื่อวันที่ 9 ต.ค.63 พายุระดับ 1 (หย่อมความกดอากาศต่ำกำลังแรง) ได้เข้าปกคลุมบริเวณภาคใต้ตอนบน เกิดฝนตกหนักและน้ำป่าไหลหลาก ทำให้น้ำเอ่อล้นตลิ่งเข้าท่วมพื้นที่ 2 อำเภอ คือ อ.สอยดาว (บริเวณ หมู่ 1 5 9 และ 12 ต.ทรายขาว และ หมู่ 11 ต.ทับช้าง) และ อ.โป่งน้ำร้อน บริเวณ ตำบลบ้านแหลม ต.เทพนิมิต

แนวโน้มและการคาดการณ์

ปัจจุบัน อ.สอยดาว สถานการณ์กลับเข้าสู่ภาวะปกติ ในส่วน อ.โป่งน้ำร้อน ระดับน้ำทรงตัว และยังมีฝนตกอย่างต่อเนื่อง มีการเฝ้าระวังอย่างใกล้ชิด คาดว่าจะเข้าสู่ภาวะปกติ ในวันที่ 11 ต.ค.63

การให้ความช่วยเหลือ

โครงการชลประทานจันทบุรี ติดตามเฝ้าระวังสถานการณ์อย่างใกล้ชิด ทั้งนี้หน่วยงานงานราชการ องค์กรปกครองส่วนท้องถิ่น และภาคเอกชน ให้ความช่วยเหลือเบื้องต้น แจกอาหารและน้ำดื่ม



5.จังหวัดระยอง

เมื่อวันที่ 9 ต.ค. 2563 พายุระดับ 1 (หย่อมความกดอากาศต่ำกำลังแรง) ปกคลุมบริเวณภาคใต้ตอนบน ทำให้เกิดฝนตกหนักในพื้นที่ ม.2 ต.ทับมา อ.เมือง จ.ระยอง ตั้งแต่เวลา 22.00 น. ถึง 5.00 น. จึงส่งผลให้น้ำท่วมขังถนนสายแหลมมะขาม ช.2 ถึงร้านอาหารต้นทางรัก ประมาณ 0.10-0.50 ม.

แนวโน้มและการคาดการณ์

โครงการชลประทานระยองร่วมกับเทศบาลตำบลทับมา ยังต้องเฝ้าระวังอย่างใกล้ชิด หากไม่มีฝนตกในพื้นที่ คาดว่าจะเข้าสู่ภาวะปกติ ในวันพรุ่งนี้ (11 ต.ค. 2563)

การให้ความช่วยเหลือ

หน่วยงานงานราชการ องค์กรปกครองส่วนท้องถิ่น และภาคเอกชน ให้ความช่วยเหลือเบื้องต้น โดยช่วยขนย้ายสิ่งของให้พ้นน้ำ และแจกกระสอบทราย

การบริหารจัดการน้ำในพื้นที่

การนิคมอุตสาหกรรมมาบตาพุดได้เดินเครื่องสูบน้ำที่สถานีสูบน้ำหนองโพรง (ต้นทางรัก) ลงสู่คลองน้ำหูเพื่อช่วยเร่งระบายน้ำในพื้นที่ ตั้งแต่เวลา 23.00 น.



○ แผนสำรองสถานการณ์อุทกภัย

1. จังหวัดเพชรบุรี

ห่อมความกดอากาศต่ำกำลังแรงบริเวณภาคใต้ตอนบนทำให้มีฝนตกหนัก ส่งผลให้มีปริมาณน้ำไหลลงอ่างเก็บน้ำแก่งกระจานมากขึ้น ปัจจุบันมีปริมาณน้ำ 315 ล้านลูกบาศก์เมตร (44 % ของความจุอ่างฯ) ปิดการระบายน้ำ ส่วนอ่างเก็บน้ำแม่ประจันต์มีปริมาณน้ำในอ่างฯ 38 ล้านลูกบาศก์เมตร (90 % ของความจุอ่างฯ) ระบายน้ำ 20 ลูกบาศก์เมตรต่อวินาที เนื่องจากมีปริมาณน้ำมาก จำเป็นต้องระบายน้ำให้อยู่ในเกณฑ์ควบคุม ส่วนอ่างเก็บน้ำห้วยผากมีปริมาณน้ำ 15 ล้านลูกบาศก์เมตร (56 % ของความจุอ่างฯ) ปิดการระบาย ทั้งนี้ จากการระบายน้ำของอ่างเก็บน้ำแม่ประจันต์ ประกอบกับปริมาณน้ำที่เกิดจากฝนตกด้านท้ายอ่างฯ จะไหลไปรวมกับแม่น้ำเพชรบุรีที่มาจากเขื่อนแก่งกระจาน และห้วยผาก ก่อนเข้าสู่เขื่อนเพชร ซึ่งเป็นตัวควบคุมการระบายน้ำในแม่น้ำเพชรบุรีที่จะไหลลงไปสู่พื้นที่ตัวเมืองจังหวัดเพชรบุรีต่อไป ทั้งนี้ศักยภาพการระบายน้ำในแม่น้ำเพชรบุรีบริเวณสถานีวัดน้ำท่า B.15 สะพานตลาดเทศบาล อ.เมือง จ.เพชรบุรี อยู่ในเกณฑ์ 150 ลบ.ม./วินาที โดยมีระยะเวลาการเดินทางของน้ำจากเขื่อนเพชรถึงสถานี B.15 ประมาณ 15 ชั่วโมง

แนวโน้มและการคาดการณ์

- สถานีวัดน้ำท่า B.6A สะพานท่าเกวียน อ.แก่งกระจาน เวลา 06.00 น. มีระดับน้ำ 5.53 ม. **ต่ำกว่าตลิ่ง -0.47 ม.** (ตลิ่งสูง 6.00 ม.) ปริมาณน้ำ 224.2 ลบ.ม./วินาที (ความจุ 260 ลบ.ม./วินาที) **แนวโน้มลดลง**
- สถานีวัดน้ำท่า B.9 บ้านสารเห็ด อ.ท่ายาง เวลา 06.00 น. มีระดับน้ำ 2.84 ม. **ต่ำกว่าตลิ่ง -3.76 ม.** (ตลิ่งสูง 6.60 ม.) ปริมาณน้ำ 26.20 ลบ.ม./วินาที (ความจุ 355 ลบ.ม./วินาที) **แนวโน้มลดลง**
- สถานีวัดน้ำท่า B.15 สะพานตลาดเทศบาล อ.เมือง จ.เพชรบุรี เวลา 06.00 น. มีระดับน้ำ 2.29 ม. **ต่ำกว่าตลิ่ง - 3.11 ม.** (ตลิ่งสูง 5.40 ม.) ปริมาณน้ำ 37.75 ลบ.ม./วินาที (ความจุ 150 ลบ.ม./วินาที) **แนวโน้มเพิ่มขึ้น**

การบริหารจัดการน้ำ

โครงการส่งน้ำและบำรุงรักษาเพชรบุรี ได้บริหารจัดการน้ำ โดยการผันน้ำบริเวณด้านเหนือเขื่อนเพชร เข้าสู่คลองส่งน้ำสายใหญ่ 3 ระบายน้ำไปยังคลองระบายน้ำ D.9 ในอัตรา 80 ลบ.ม./วินาที พร้อมกับเพิ่มการระบายน้ำเข้าคลองส่งน้ำอีก 3 สาย ในอัตรารวม 45 ลบ.ม./วินาที ก่อนระบายออกสู่ทะเลให้เร็วที่สุด นอกจากนี้ ยังได้ควบคุมปริมาณน้ำไหลผ่านเขื่อนเพชร ลงสู่แม่น้ำเพชรบุรี ในเกณฑ์ประมาณ 120-150 ลบ.ม./วินาที ทั้งนี้ ยังคงมีปริมาณน้ำที่เกิดจากฝนตกท้ายอ่างเก็บน้ำไหลหลากลงสู่เขื่อนเพชรค่อนข้างมาก ทำให้ต้องเฝ้าระวังอย่างใกล้ชิด

การให้ความช่วยเหลือ

กรมชลประทาน ได้ติดตั้งเครื่องสูบน้ำในเมืองเพชรบุรีและอำเภอบ้านแหลมแล้ว 15 เครื่อง พร้อมกับสำรองเครื่องสูบน้ำที่สามารถติดตั้งเพิ่มเติมได้ทันที และทางกรมชลประทานยังได้ประสานแจ้งเตือนสถานการณ์น้ำ

ให้หน่วยงานที่เกี่ยวข้องเฝ้าระวัง พร้อมทั้งประกาศแจ้งเตือนให้ประชาชนที่อยู่ในพื้นที่ลุ่มต่ำริมตลิ่งแม่น้ำเพชรบุรีติดตามสถานการณ์น้ำอย่างใกล้ชิด เพื่อเป็นการป้องกันความเสียหายที่อาจจะเกิดขึ้นกับประชาชน