



รายงานสถานการณ์น้ำ

ศูนย์ปฏิบัติการน้ำอัจฉริยะ โทร. 02 669 2560 E-mail : wmsc.1460@gmail.com

วันอังคารที่ 12 มกราคม 2564



1. สถานการณ์น้ำในอ่างเก็บน้ำทั่วประเทศ (ข้อมูล ณ วันที่ 11 ม.ค.64)

- สภาพน้ำในอ่างเก็บน้ำขนาดใหญ่และขนาดกลางทั่วประเทศจำนวน 447 แห่ง ๆ มีปริมาณน้ำในอ่างฯ รวมกัน 46,318 ล้าน ลบ.ม. (61% ของความจุอ่างฯ) ปริมาณน้ำใช้การได้ 22,387 ล้าน ลบ.ม. (43% ของความจุอ่างฯ)
- **อ่างเก็บน้ำขนาดใหญ่ที่มีปริมาณน้ำใช้การน้อยกว่าหรือเท่ากับ 30% ของน้ำใช้การ** จำนวน 3 แห่ง คือ ภูมิพล แม่มอก และวชิราลงกรณ
- ปริมาณน้ำไหลลงอ่างและระบาย ช่วงฤดูแล้ง ปี 2563/64 ของอ่างเก็บน้ำขนาดใหญ่ 35 แห่ง (1 พ.ย.63 – ปัจจุบัน) ปริมาณน้ำไหลลงอ่าง 4,266.28 ล้าน ลบ.ม. ปริมาณน้ำระบายจากอ่าง 4,072.13 ล้าน ลบ.ม.

2. สถานการณ์น้ำใน 4 เขื่อนหลักลุ่มเจ้าพระยา (เขื่อนภูมิพล สิริภักดิ์ แควน้อยฯ และป่าสักฯ) (ข้อมูล ณ วันที่ 11 ม.ค.64)

- ปริมาณน้ำรวมกันทั้งสิ้น 11,594 ล้าน ลบ.ม. (47% ของความจุอ่างฯ) เป็นปริมาณน้ำใช้การได้ 4,898 ล้าน ลบ.ม.(27% ของความจุอ่างฯ)
- ปริมาณน้ำไหลลงอ่าง 3.69 ล้าน ลบ.ม. ปริมาณน้ำระบายจากอ่าง 23.09 ล้าน ลบ.ม.

3. ผลการจัดสรรน้ำฤดูแล้งปี 2563/64 (ข้อมูล ณ วันที่ 11 ม.ค.64)

- **ทั่วประเทศ** (1 พ.ย. 63 – 30 เม.ย. 64) แผนการจัดสรรน้ำ 16,674 ล้าน ลบ.ม. **จัดสรรน้ำไปแล้ว 5,831 ล้าน ลบ.ม. คิดเป็นร้อยละ 35 ของแผนฯ**
- **เจ้าพระยา** (1 พ.ย. 63 – 30 เม.ย. 64) แผนการจัดสรรน้ำ 4,000 ล้าน ลบ.ม. **จัดสรรน้ำไปแล้ว 1,586 ล้าน ลบ.ม. คิดเป็นร้อยละ 40 ของแผนฯ**
- **แม่กลอง** (1 ม.ค. 64 – 30 มิ.ย. 64) แผนการจัดสรรน้ำ 3,000 ล้าน ลบ.ม. **จัดสรรน้ำไปแล้ว 200 ล้าน ลบ.ม. คิดเป็นร้อยละ 7 ของแผนฯ**

4. แผน-ผลการเพาะปลูกข้าว (ข้อมูล ณ วันที่ 6 ม.ค.64)

การเพาะปลูกข้าวนาปี ปี 2563

- **ทั่วประเทศ** แผนเพาะปลูกข้าวนาปี 16.79 ล้านไร่ **เพาะปลูกแล้ว 14.42 ล้านไร่ คิดเป็นร้อยละ 86 ของแผน** เก็บเกี่ยวแล้ว 13.70 ล้านไร่
- **ลุ่มน้ำเจ้าพระยา** แผนเพาะปลูกข้าวนาปี 8.1 ล้านไร่ **เพาะปลูกแล้ว 6.39 ล้านไร่ คิดเป็นร้อยละ 79 ของแผน** เก็บเกี่ยวแล้ว 6.22 ล้านไร่

การเพาะปลูกข้าวนาปรัง ปี 2563/64

- **ทั่วประเทศ** แผนเพาะปลูกข้าวนาปรัง 1.63 ล้านไร่ **เพาะปลูกแล้ว 2.957 ล้านไร่ แยกเป็น เพาะปลูกในแผน 0.851 ล้านไร่ คิดเป็นร้อยละ**

52.21 ของแผน **และเพาะปลูกนอกแผน 2.106 ล้านไร่**

- **ลุ่มน้ำเจ้าพระยา** แผนเพาะปลูกข้าวนาปรัง - ล้านไร่ (รณรงคังคตทานาตอเนื่องในฤดูแล้ง ปี 2563/64) **ยังคงมีการเพาะปลูก 2.106 ล้านไร่**

5. **คุณภาพน้ำ** วันที่ 12 ม.ค. 64 เวลา 05.00 น. : **แม่น้ำเจ้าพระยา** สถานีประปาสำแล จ.ปทุมธานี (ปกติ) สถานีสะพานพระนั่งเกล้า จ.นนทบุรี (ปกติ) **แม่น้ำบางปะกง** สถานีบางกระเจ็ด (ปกติ) **แม่น้ำท่าจีน** สถานีปากคลองจินดา (ปกติ) และ **แม่น้ำแม่กลอง** สถานีปากคลองดำเนินสะดวก (ปกติ)

6.จังหวัดที่ประสบภัย

6.1 สถานการณ์อุทกภัย 4 จังหวัด ได้แก่ **จังหวัดสงขลา ปัตตานี ยะลา และนราธิวาส**

สถานการณ์อุทกภัย

1. จังหวัดสงขลา



ศูนย์ปฏิบัติการน้ำอัจฉริยะ (swoc)

SMART WATER OPERATION CENTER



สาเหตุ เนื่องด้วยเกิดฝนตกหนักต่อเนื่องตั้งแต่วันที่ 4 มกราคม - 6 มกราคม 2564 ปริมาณน้ำฝนที่สถานี ปตร.ปลักปลิง อำเภอนาทวี วัดได้ 133.2 มม. ทำให้มีน้ำป่าไหลบ่าเข้าท่วมถนน (นอกเขตชลประทาน)

สถานการณ์ปัจจุบัน มีพื้นที่ประสบอุทกภัยรวม 2 อำเภอ ได้แก่ อ.สะบ้าย้อย และอ.เทพา

แนวโน้มและการคาดการณ์ ปัจจุบันฝนหยุดตกในพื้นที่แล้ว ปริมาณน้ำเริ่มลดลง

การให้ความช่วยเหลือ โครงการชลประทานสงขลาติดตาม ฝัาระวัง และแจ้งเตือนภัยในกลุ่มน้ำต่าง ๆ พร้อมทั้งได้เตรียมความพร้อมเครื่องสูบน้ำจำนวน 49 เครื่อง ในพื้นที่

การบริหารจัดการน้ำในพื้นที่

- ฝัาระวังแจ้งเตือนภัย โดยมีหนังสือแจ้งเตือนในแต่ละกลุ่มน้ำ
- มีการประชาสัมพันธ์ให้ประชาชนทราบ เพื่อเตรียมพร้อมรับสถานการณ์
- มีการเตรียมพร้อมเครื่องจักรเครื่องมือ เพื่อให้ความช่วยเหลือประชาชนอย่างทั่วถึงและทันท่วงที

2. จังหวัดนราธิวาส

สาเหตุ ฝนตกหนักในพื้นที่จังหวัดนราธิวาส บริเวณอำเภอสุคีริน อำเภอแว้ง และอำเภอศรีสาคร วัดปริมาณฝนได้ 143.4 124.8 และ 118.6 มม. ตามลำดับ ส่งผลให้ระดับน้ำในแม่น้ำโก-ลก แม่น้ำสายบุรี และแม่น้ำบางนราเพิ่มสูงขึ้น และมีน้ำล้นตลิ่งในพื้นที่กลุ่มต่ำบางพื้นที่

สถานการณ์ปัจจุบัน มีพื้นที่ประสบอุทกภัยรวม 1 อำเภอ ได้แก่ อ.สุโหงโกลก

แนวโน้มและการคาดการณ์ (เวลา 06.00 น.)

ลุ่มน้ำโก-ลก

- สถานีวัดน้ำท่า X.274 บ.บูเก๊ะตา อ.แว้ง จ.นราธิวาส มีระดับน้ำ 20.09 ม.รทก. ต่ำกว่าตลิ่ง -4.09 ม. (ตลิ่ง 24.18 ม.รทก.) **แนวโน้มลดลง**
- สถานีวัดน้ำท่า X.119A บริเวณสะพานลันตู อ.สุโหงโกลก จ.นราธิวาส มีระดับน้ำ 8.63 ม.รทก. **สูงกว่าตลิ่ง +0.43 ม.** (ตลิ่ง 8.20 ม.รทก.)

แนวโน้มลดลง คาดว่าหากไม่มีฝนตกลงมาเพิ่ม ระดับน้ำจะต่ำกว่าตลิ่ง วันที่ 13 ม.ค.64 เวลาประมาณ 02.00-05.00 น.

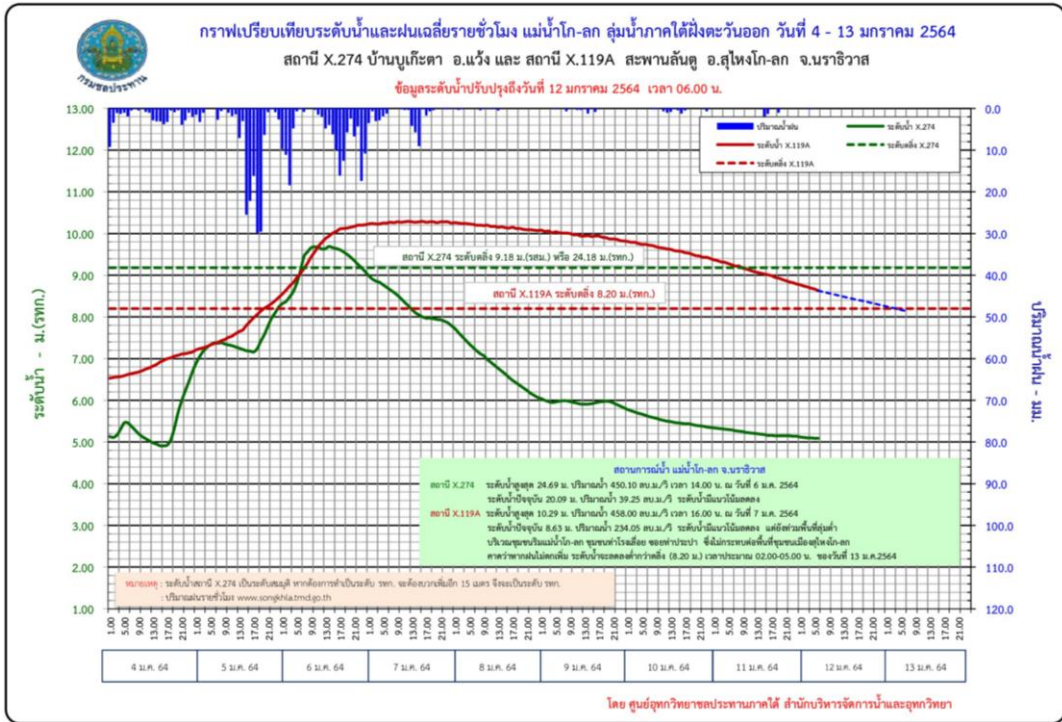
- สถานีวัดน้ำท่า X.119 บ.มูโน๊ะ อ.สุโหงโกลก จ.นราธิวาส มีระดับน้ำ 5.75 ม.รทก. ต่ำกว่าตลิ่ง -1.25 ม. (ตลิ่ง 7.00 ม.รทก.)

แนวโน้มลดลง

การให้ความช่วยเหลือ

สำนักงานชลประทานที่ 17 ดำเนินการดังนี้

- ติดตั้งเครื่องสูบน้ำรวมจำนวน 20 เครื่อง แบ่งเป็น อ.เมือง (8) อ.เจาะไอร้อง (2) อ.ตากใบ (8) และ อ.สุโหงปาตี (2)
- ติดตั้งเครื่องผลักดันน้ำ จำนวน 10 เครื่อง แบ่งเป็น อ.เมือง (2) อ.เจาะไอร้อง (4) และอ.ตากใบ (4)
- ติดตั้งเครื่องสูบน้ำแบบ Hydro Flow จำนวน 7 เครื่อง แบ่งเป็น อ.เจาะไอร้อง (2) อ.ตากใบ (4) และ อ.สุโหงปาตี (1)
- ติดตั้งเครื่องสูบน้ำด้วยไฟฟ้าจำนวน 20 เครื่อง ที่ อ.ตากใบ



3. จังหวัดยะลา

สาเหตุ ฝนตกหนักในพื้นที่จังหวัดนราธิวาส บริเวณอำเภอรามัน อำเภอเมือง และอำเภอธารโต วัดปริมาณฝนได้ 148.0 80.6 และ 58.6 มม. ตามลำดับ ส่งผลให้ระดับน้ำในแม่น้ำปัตตานี แม่น้ำคลองยะหา และแม่น้ำสายบุรีเพิ่มสูงขึ้น และมีน้ำล้นตลิ่งในพื้นที่ลุ่มต่ำบางพื้นที่

สถานการณ์ปัจจุบัน มีพื้นที่ประสบอุทกภัยรวม 4 อำเภอ ได้แก่ อ.เมือง อ.รามัน อ.เบตง และอ.บันนังสตา

แนวโน้มและการคาดการณ์ (เวลา 06.00 น.)

ลุ่มน้ำปัตตานี

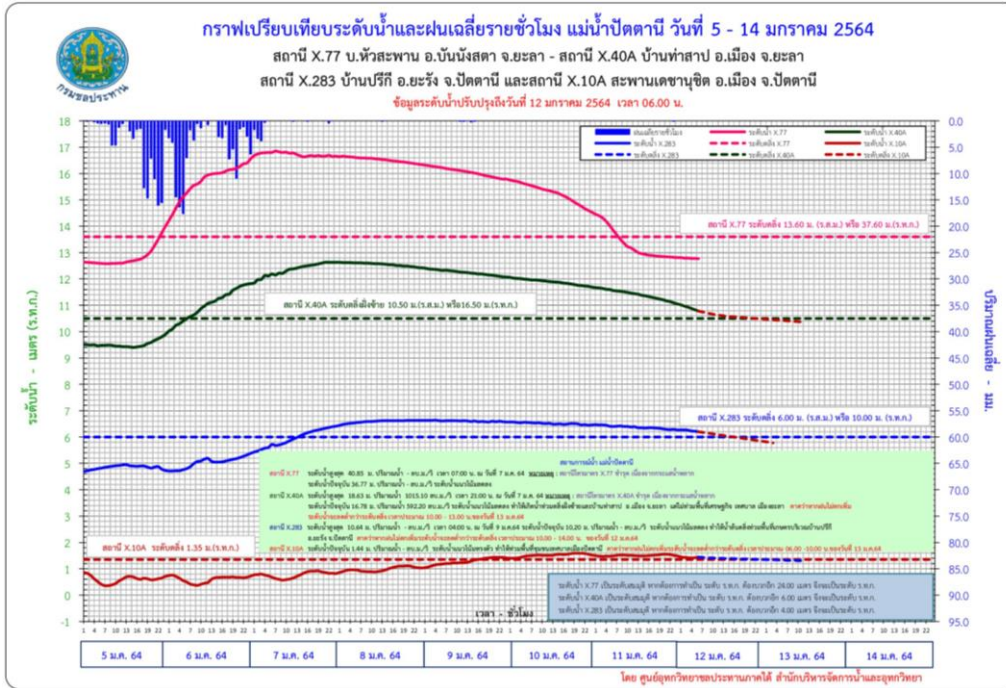
- สถานีวัดน้ำท่า X.77 บ.หัวสะพาน อ.บันนังสตา จ.ยะลา มีระดับน้ำ 36.77 ม.รทท. ต่ำกว่าตลิ่ง -0.83 ม. (ตลิ่ง 37.60 ม.รทท.) **แนวโน้มลดลง**
- สถานีวัดน้ำท่า X.40A บ.ท่าสาป อ.เมือง จ.ยะลา มีระดับน้ำ 16.78 ม.รทท. **สูงกว่าตลิ่ง +0.28 ม.** (ตลิ่ง 16.50 ม.รทท.) **แนวโน้มลดลง**

คาดว่าหากไม่มีฝนตกลงมาเพิ่ม ระดับน้ำจะต่ำกว่าตลิ่ง วันที่ 13 ม.ค.64 เวลาประมาณ 10.00-13.00 น.

เขื่อนบางลาง ในช่วงวันที่ 4-5 มกราคม 2564 จะมีฝนตกหนักถึงหนักมากบริเวณภาคใต้ตอนล่าง โดยเฉพาะจังหวัดปัตตานี ยะลา และนราธิวาส ปริมาณฝนสะสมในพื้นที่มากกว่า 90 มิลลิเมตร ทำให้มีปริมาณน้ำไหลลงเขื่อนบางลางเป็นจำนวนมาก ปัจจุบัน ณ เวลา 07.00 น. มีปริมาณน้ำ 1,439 ล้าน ลบ.ม. คิดเป็น 98.94% ซึ่งไม่มีมีปริมาณน้ำล้นทางระบายน้ำล้น (Spillway) แล้ว

การบริหารจัดการและการให้ความช่วยเหลือ

สำนักงานชลประทานที่ 17 ทำการติดตามสถานการณ์น้ำและทำการแจ้งเตือนภัยไปยังพื้นที่เสี่ยงได้รับผลกระทบจากสาเหตุการเกิดอุทกภัยดังกล่าว พร้อมทั้งเตรียมพร้อมเจ้าหน้าที่คอยเฝ้าระวัง ติดตามประสานงานกับหน่วยงานที่เกี่ยวข้อง ทั้งนี้ได้เตรียมพร้อมเครื่องสูบน้ำในพื้นที่ รวมจำนวน 12 เครื่อง (ใช้ร่วมกันระหว่างจังหวัดปัตตานีและยะลา)



4. จังหวัดปัตตานี

สาเหตุ ฝนตกหนักในพื้นที่จังหวัดปัตตานี ตั้งแต่วันที่ 4-6 ม.ค.64 ส่งผลให้ระดับน้ำในแม่น้ำปัตตานี และคลองสาขาเพิ่มสูงขึ้นและมีน้ำล้นตลิ่ง ในบางพื้นที่ ประกอบกับเขื่อนบางลางระบายน้ำผ่านทางระบายน้ำล้น ทำให้มีปริมาณน้ำไหลลงท้ายเขื่อนบางลางสู่พื้นที่ อำเภอเมืองปัตตานี

สถานการณ์ปัจจุบัน มีพื้นที่ประสบอุทกภัยรวม 8 อำเภอ ได้แก่ อ.เมือง อ.แม่ลาน อ.สายบุรี อ.หนองจิก อ.กะพ้อ อ.ยะรัง อ.ไม้แก่น และอ.ทุ่งยางแดง **แนวโน้มและการคาดการณ์** (เวลา 06.00 น.)

ลุ่มน้ำปัตตานี

- สถานีวัดน้ำท่า X.283 บ.ปรีก๊อ อ.ยะรัง จ.ปัตตานี มีระดับน้ำ 10.20 ม.รทก. **สูงกว่าตลิ่ง +0.20 ม.** (ตลิ่ง 10.00 ม.รทก.) **แนวโน้มลดลง** คาดว่าหากไม่มีฝนตกลงมาเพิ่ม ระดับน้ำจะต่ำกว่าตลิ่ง วันที่ 12 ม.ค.64 เวลาประมาณ 10.00-14.00 น.

- สถานีวัดน้ำท่า X.10A สะพานเดชาอุทิศ อ.เมือง จ.ปัตตานี มีระดับน้ำ 1.44 ม.รทก. **สูงกว่าตลิ่ง +0.09 ม.** (ตลิ่ง 1.35 ม.รทก.) **แนวโน้มเพิ่มขึ้น** คาดว่าหากไม่มีฝนตกลงมาเพิ่ม ระดับน้ำจะต่ำกว่าตลิ่ง วันที่ 13 ม.ค.64 เวลาประมาณ 06.00-10.00 น.

การให้ความช่วยเหลือ

สำนักงานชลประทานที่ 17 ติดตั้งเครื่องสูบน้ำรวมจำนวน 4 เครื่อง แบ่งเป็น อ.หนองจิก 2 เครื่อง และ อ.ยะรัง 2 เครื่อง และติดตั้งเครื่องผลักดันน้ำที่ อ.หนองจิก จำนวน 6 เครื่อง

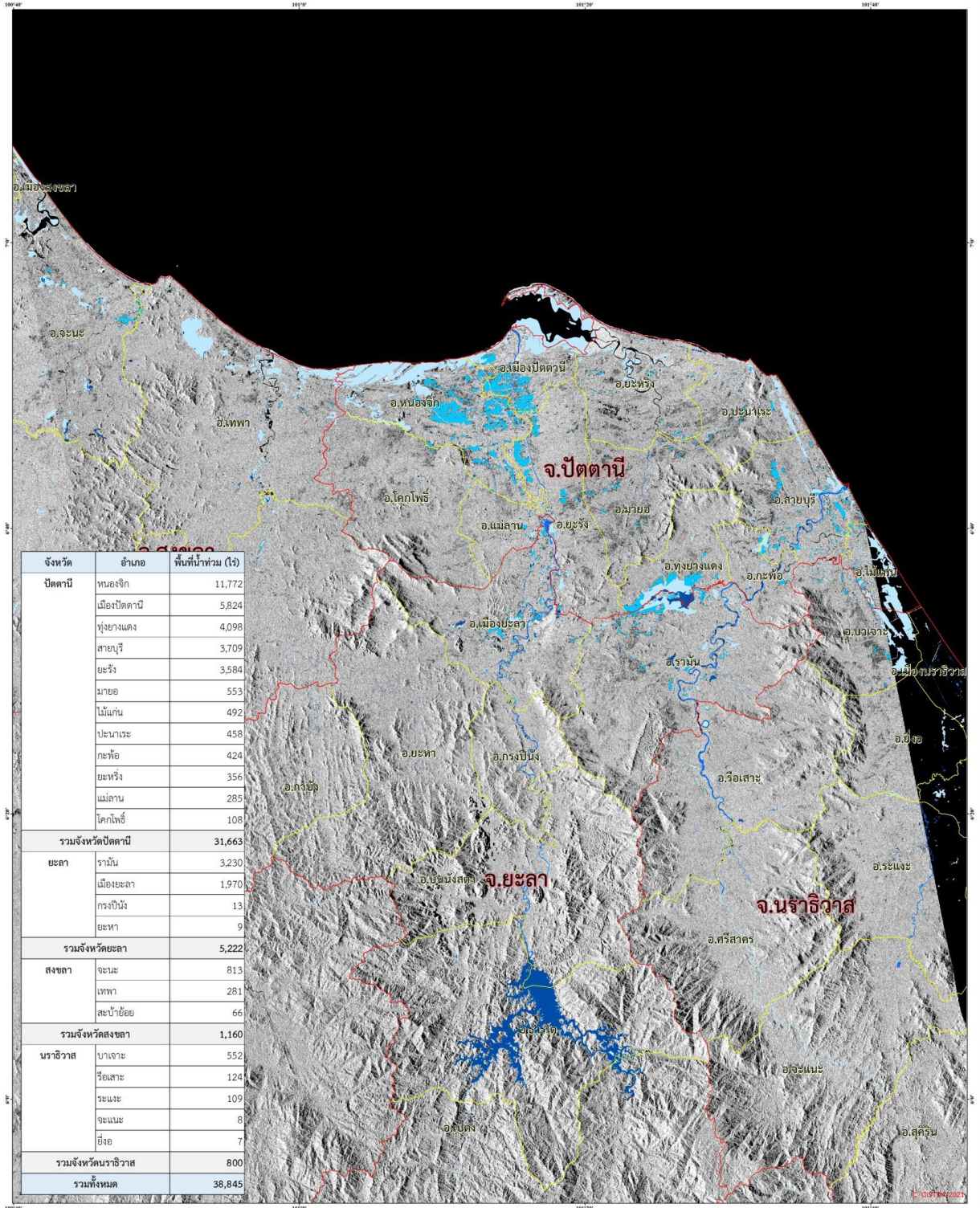
สรุปการให้ความช่วยเหลือพื้นที่ประสบอุทกภัยภาคใต้ ปี 2564

การให้ความช่วยเหลืออุทกภัย (พื้นที่ภาคใต้) ปี 2564 กรมชลประทาน									
ที่	จังหวัด	สชป.	อำเภอที่ได้รับผลกระทบ	การช่วยเหลือ					
				เครื่องสูบน้ำ (เครื่อง)	เครื่องผลักดันน้ำ (เครื่อง)	Hydro Flow (เครื่อง)	เครื่องจักรสนับสนุนอื่นๆ (หน่วย)		
1	สงขลา	16	2	-	-	-	-	-	-
2	ปัตตานี	17	8	4	อ.หนองจิก (2) อ.ยะรัง (2)	6	หนองจิก (6)	-	-
3	ยะลา	17	4	-	-	-	-	-	-
4	นราธิวาส	17	1	20	อ.เมือง (8) อ.เจาะไอร้อง (2) อ.ตากใบ (8) อ.สุไหงปาดี (2)	10	อ.เมือง (2) อ.เจาะไอร้อง (4) อ.ตากใบ (4)	7	อ.เจาะไอร้อง (2) อ.ตากใบ (4) อ.สุไหงปาดี (1)
รวมการช่วยเหลือ			15	24	16	7	20		

ข้อมูล ณ วันที่ 12 มกราคม 2564 เวลา 07.00 น.



ข้อมูลจากดาวเทียม COSMO-SkyMed-4 บันทึกข้อมูลวันที่ 10 มกราคม 2564 เวลา 06.20 น.
พบพื้นที่น้ำท่วมบริเวณบางส่วนของจังหวัดปัตตานี ยะลา สงขลา และนราธิวาส



สัญลักษณ์: ภาพถ่ายดาวเทียม, ภาพถ่ายดาวเทียม, ภาพถ่ายดาวเทียม, ภาพถ่ายดาวเทียม

รายละเอียดข้อมูลดาวเทียม: COSMO-SkyMed4, 13 เมตร, ประเทศอิตาลี, ประเทศอิตาลี, ผลิตโดย: อิตาลี, วัตถุประสงค์การใช้งาน: การสำรวจทรัพยากรธรรมชาติและสิ่งแวดล้อม

มาตราส่วน: 1:155,000

ระบบพิกัด: WGS 84, UTM, Zone 47, Datum: WGS 84, Projection: UTM, Unit: Meter

ข้อมูลดาวเทียม: วันที่ถ่ายภาพ: 10 มกราคม 2564 เวลา: 06:20 น.

ข้อมูลดาวเทียม: ชื่อดาวเทียม: COSMO-SkyMed 4, หมายเลขดาวเทียม: 2564

ข้อมูลดาวเทียม: ชื่อโครงการ: โครงการสำรวจทรัพยากรธรรมชาติและสิ่งแวดล้อม, หมายเลขโครงการ: 2564

ข้อมูลดาวเทียม: ชื่อหน่วยงาน: องค์การบริหารส่วนจังหวัดปัตตานี, หมายเลขหน่วยงาน: 2564

ข้อมูลดาวเทียม: ชื่อผู้จัดทำ: สำนักงานส่งเสริมการค้าในต่างประเทศ ณ นครเชียงใหม่, หมายเลขผู้จัดทำ: 2564

ข้อมูลดาวเทียม: ชื่อผู้เผยแพร่: สำนักงานส่งเสริมการค้าในต่างประเทศ ณ นครเชียงใหม่, หมายเลขผู้เผยแพร่: 2564

ข้อมูลดาวเทียม: ชื่อเว็บไซต์: <http://www.gistda.or.th>, หมายเลขเว็บไซต์: 2564

ข้อมูลดาวเทียม: ชื่ออีเมล: info@gistda.or.th, หมายเลขอีเมล: 2564

ข้อมูลดาวเทียม: ชื่อโทรศัพท์: 66 (0)2 143 4476, หมายเลขโทรศัพท์: 2564

ข้อมูลดาวเทียม: ชื่อแฟกซ์: 66 (0)2 143 9584, หมายเลขแฟกซ์: 2564

ข้อมูลดาวเทียม: ชื่อเว็บไซต์: <http://www.gistda.or.th>, หมายเลขเว็บไซต์: 2564

ข้อมูลดาวเทียม: ชื่ออีเมล: info@gistda.or.th, หมายเลขอีเมล: 2564