



# รายงานสถานการณ์น้ำ

ศูนย์ปฏิบัติการน้ำอัจฉริยะ โทร. 02 669 2560 E-mail : wmsc.1460@gmail.com

วันศุกร์ที่ 25 กันยายน 2563



## 1. สถานการณ์น้ำในอ่างเก็บน้ำทั่วประเทศ (ข้อมูล ณ วันที่ 24 ก.ย.63)

- สภาพน้ำในอ่างเก็บน้ำขนาดใหญ่และขนาดกลางทั่วประเทศจำนวน 447 แห่ง มีปริมาณน้ำในอ่างฯ รวมกันทั้งสิ้น 38,992 ล้าน ลบ.ม. (51% ของความจุอ่างฯ) ปริมาณน้ำใช้การได้ 15,15 ล้าน ลบ.ม. (29% ของความจุอ่างฯ)
- **อ่างเก็บน้ำขนาดใหญ่ที่มีปริมาณน้ำใช้การน้อยกว่าหรือเท่ากับ 30%** ของความจุอ่าง จำนวน 15 แห่ง คือ ภูมิพล แม่มอก ห้วยหลวง อุบลรัตน์ มูลบน ลำแชะ ลำนางรอง ป่าสักชลสิทธิ์ ทับเสลา กระเสียว ศรีนครินทร์ วชิราลงกรณ์ คลองสีายัด บางพระและแก่งกระจาน
- ปริมาณน้ำไหลลงอ่างและระบาย ของอ่างเก็บน้ำขนาดใหญ่ 35 แห่ง (1 พ.ค.63 – ปัจจุบัน) ปริมาณน้ำไหลลงอ่าง 13,201.57 ล้าน ลบ.ม ปริมาณน้ำระบายจากอ่าง 9,401.18 ล้าน ลบ.ม.

## 2. สถานการณ์น้ำใน 4 เขื่อนหลักกลุ่มเจ้าพระยา (เขื่อนภูมิพล สิริภักดิ์ แคว้นน้อยฯ และป่าสักฯ) (ข้อมูล ณ วันที่ 24 ก.ย.63)

- ปริมาณน้ำรวมกันทั้งสิ้น 10,768 ล้าน ลบ.ม (43% ของความจุอ่างฯ) เป็นปริมาณน้ำใช้การได้ 4,072 ล้าน ลบ.ม. (22% ของความจุอ่างฯ)
- ปริมาณน้ำไหลลงอ่าง 125.64 ล้าน ลบ.ม. ปริมาณน้ำระบายจากอ่าง 10.04 ล้าน ลบ.ม.

## 3. ผลการจัดสรรน้ำฤดูฝนปี 2563 (ข้อมูล ณ วันที่ 24 ก.ย.63)

- **ทั่วประเทศ** แผนการจัดสรรน้ำ 11,975 ล้าน ลบ.ม. **จัดสรรน้ำไปแล้ว 10,949 ล้าน ลบ.ม. คิดเป็นร้อยละ 91**
- **เจ้าพระยา** แผนการจัดสรรน้ำ 3,250 ล้าน ลบ.ม. **จัดสรรน้ำไปแล้ว 3,435 ล้าน ลบ.ม. คิดเป็นร้อยละ 106**

## 4. แผน-ผลการเพาะปลูกข้าวนาปี ปี 2563 ในเขตชลประทาน (ข้อมูล ณ วันที่ 23 ก.ย.63)

- **ทั่วประเทศ** แผนเพาะปลูกข้าวนาปี 16.79 ล้านไร่ **เพาะปลูกแล้ว 13.40 ล้านไร่ คิดเป็นร้อยละ 80 ของแผน**
- **ลุ่มน้ำเจ้าพระยา** แผนเพาะปลูกข้าวนาปี 8.1 ล้านไร่ **เพาะปลูกแล้ว 5.79 ล้านไร่ คิดเป็นร้อยละ 72 ของแผน**
- **การเพาะปลูกพื้นที่ลุ่มต่ำบางระกำ** **เพาะปลูกแล้ว 265,000 ไร่ เก็บเกี่ยวแล้ว 253,605 ไร่ คิดเป็นร้อยละ 96 ของพื้นที่เพาะปลูก**

5. คุณภาพน้ำ วันที่ 25 ก.ย. 63 เวลา 05.00 น. : **แม่น้ำเจ้าพระยา** สถานีประปาสำแล จ.ปทุมธานี (ปกติ) สถานีสะพานพระนั่งเกล้า จ.นนทบุรี (ปกติ) **แม่น้ำบางปะกง** สถานีบางกระเจ็ด (ปกติ) **แม่น้ำท่าจีน** สถานีปากคลองจินดา (ปกติ) และ **แม่น้ำแม่กลอง** สถานีปากคลองดำเนินสะดวก (ปกติ)

## 6. กิจกรรมและการให้ความช่วยเหลือของกรมชลประทาน

### 6.1 สถานการณ์ภัยแล้งและการช่วยเหลือ ปี 2562/63

โครงการจ้างแรงงานชลประทาน เพื่อช่วยเหลือเกษตรกร ประจำปีงบประมาณ 2563 แผนจำนวน 88,838 คน เริ่มตั้งแต่เดือนมีนาคม 2563 ปัจจุบัน ณ วันที่ 18 กันยายน 2563 จ้างแรงงานไปแล้ว 90,544 คน คิดเป็นร้อยละ 101.92

### 6.2 สถานการณ์อุทกภัยและการช่วยเหลือ

สถานการณ์เข้าสู่ภาวะปกติ 4 จังหวัด ได้แก่ **จังหวัดร้อยเอ็ด ปราจีนบุรี ชัยภูมิ และเชียงใหม่**

### ○ สถานการณ์เข้าสู่ภาวะปกติ

#### 1. จังหวัดร้อยเอ็ด

จากอิทธิพล พายุโซนร้อน ”โนอึล” พาดผ่านประเทศไทยตอนบน ช่วงวันที่ 18 – 20 ก.ย. 63 ส่งผลให้มีฝนตกหนักถึงหนักมากหลายพื้นที่ในเขตลุ่มน้ำยังตอนบน และตอนล่างเขตจังหวัดร้อยเอ็ด ปัจจุบัน **สถานการณ์กลับเข้าสู่ภาวะปกติแล้ว**



ศูนย์ปฏิบัติการน้ำอัจฉริยะ (swoc)

SMART WATER OPERATION CENTER



## การบริหารจัดการน้ำในพื้นที่

1. ติดตั้งเครื่องผลักดันน้ำ ท้ายฝายบางบ้านท่าลาด จำนวน 10 เครื่อง อัตราการผลักดันน้ำ เครื่องละ 1.30 ลบ.ม./วินาที รวมเป็น 13 ลบ.ม./วินาที
2. ติดตั้ง เครื่องผลักดันน้ำ ที่สถานี E.102 สะพานบ้านค้อเหนือนางาม ช่วงรอยต่ออำเภอเมืองยโสธรและอำเภอเสลภูมิ จำนวน 10 เครื่อง อัตราการผลักดันน้ำเครื่องละ 1.30 ลบ.ม./วินาที รวมเป็น 13 ลบ.ม./วินาที
3. บูรณาการจัดการจราจรน้ำชี-น้ำยัง สขบ.6 และ สขบ.7 โดยการเปิดบานระบายพร่องน้ำในเขื่อนยโสธรปริมาณ 483.33 ลบ.ม./วินาที และเขื่อนธาตุน้อย 401.09 ลบ.ม./วินาที ไว้รองรับปริมาณน้ำที่จะไหลมาสมทบจากน้ำยังตอนบน หากไม่มีฝนตกลงมาเพิ่มคาดว่ามวลน้ำจะไหลลงแม่น้ำชี และบางส่วนจะถูกผันเข้าไปเก็บกักไว้ตามแก้มลิงและแหล่งน้ำธรรมชาติ โดยสำนักงานชลประทานที่ 6 จะบริหารจัดการน้ำรวมทั้งจัดการจราจรน้ำในแม่น้ำชี-ลำน้ำยัง ให้สอดคล้องกับปริมาณฝนที่ตกลงมาและปริมาณน้ำในลำน้ำยัง เพื่อเร่งระบายลงแม่น้ำชี ลดผลกระทบจากน้ำล้นตลิ่งเข้าท่วมพื้นที่ 2 ฝั่งลำน้ำยัง

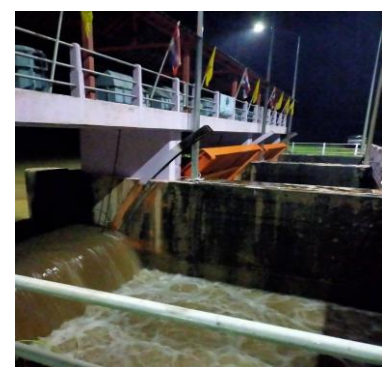


## 2. จังหวัดปราจีนบุรี

เนื่องจากร่องมรสุมพาดผ่านภาคเหนือตอนล่าง ภาคกลางตอนบน และภาคตะวันออกเฉียงเหนือตอนล่าง ทำให้มีฝนเพิ่มขึ้นและมีฝนตกหนักบางพื้นที่ ทำให้เกิดฝนตกหนักในพื้นที่จังหวัดปราจีนบุรี เกิดฝนตกหนักวัดปริมาณน้ำฝนได้ 118 มม. ส่งผลให้เกิดน้ำป่าไหลหลาก และน้ำเอ่อล้นตลิ่งบริเวณแม่น้ำประจันตคาม โดยปัจจุบันยังคงมีพื้นที่น้ำท่วมรวม 4 หมู่บ้าน ได้แก่ หมู่ที่ 2 ,หมู่ที่ 3 ,หมู่ที่ 6 ,หมู่ที่ 7 ต.บุฝ้าย อ.ประจันตคาม **สถานการณ์กลับเข้าสู่ภาวะปกติแล้ว**

### การบริหารจัดการน้ำในพื้นที่

โครงการชลประทานปราจีนบุรี เร่งระบายน้ำบริเวณแม่น้ำประจันตคาม โดยการเร่งระบายน้ำส่วนเกินออกทางปตร.ประจันตคาม เพื่อลดผลกระทบน้ำท่วมขังในพื้นที่ท้ายบาน



## 3. จังหวัดชัยภูมิ

จากอิทธิพลของพายุโซนร้อน “โนอึล” ช่วงวันที่ 18-20 ก.ย. 63 เกิดฝนตกหนักถึงหนักมากบริเวณจังหวัดชัยภูมิ ทำให้เกิดพื้นที่ได้รับผลกระทบอุทกภัย ปัจจุบันปริมาณน้ำในลำน้ำคั่นจูลดลงต่ำกว่าตลิ่ง และ **สถานการณ์กลับเข้าสู่ภาวะปกติแล้ว**

## การบริหารจัดการน้ำในพื้นที่

1. ควบคุมปริมาณน้ำ ที่ปตร.ปากจาบ ที่ไหลผ่านให้เกิดผลกระทบน้อยที่สุด
2. ระบายน้ำออก RMC ปตร. ปากจาบ เพื่อลดยอดน้ำ ประมาณ 4 ลบ.ม./วินาที



## 4. จังหวัดเชียงใหม่

จากฝนที่ตกหนักเมื่อช่วงเช้ามืดของวันที่ 24 ก.ย. 63 ทำให้เกิดน้ำท่วมขังรอการระบายในเขตพื้นที่ตัวเมืองเชียงใหม่หลายแห่ง เช่น ชุมชนศรีปิงเมือง กาดก้อม หน้ากองบิน 41 หมู่บ้านเชียงใหม่การ์เด็นแลนด์ **สถานการณ์กลับเข้าสู่ภาวะปกติแล้ว**

### การบริหารจัดการน้ำในพื้นที่

โครงการชลประทานเชียงใหม่ ได้ให้การสนับสนุนเครื่องสูบน้ำจำนวน 1 เครื่อง เพื่อดำเนินการสูบน้ำระบายลงคลองแม่ข่า ผันลงลำน้ำปิง ผ่านประตูระบายน้ำบ้านดอนชัย พร้อมทั้งได้ดำเนินการเพิ่มการระบายน้ำที่ประตูระบายน้ำท่าวังตาล เพื่อรองรับปริมาณน้ำจากเขตตัวเมืองเชียงใหม่ ที่จะระบายลงสู่แม่ปิง

