



# รายงานสถานการณ์น้ำ

ศูนย์ปฏิบัติการน้ำอัจฉริยะ โทร. 02 669 2560 E-mail : wmsc.1460@gmail.com



วันศุกร์ที่ 4 ธันวาคม 2563

## 1. สถานการณ์น้ำในอ่างเก็บน้ำทั่วประเทศ (ข้อมูล ณ วันที่ 3 ธ.ค.63)

- สภาพน้ำในอ่างเก็บน้ำขนาดใหญ่และขนาดกลางทั่วประเทศจำนวน 447 แห่ง มีปริมาณน้ำในอ่างฯ รวมกันทั้งสิ้น 48,286 ล้าน ลบ.ม. (63% ของความจุอ่างฯ) ปริมาณน้ำใช้การได้ 24,355 ล้าน ลบ.ม. (47% ของความจุอ่างฯ)
- **อ่างเก็บน้ำขนาดใหญ่ที่มีปริมาณน้ำใช้การน้อยกว่าหรือเท่ากับ 30% ของน้ำใช้การ** จำนวน 2 แห่ง คือ ภูมิพล และแม่มอก
- ปริมาณน้ำไหลลงอ่างและระบาย ช่วงฤดูแล้ง ปี 2563/64 ของอ่างเก็บน้ำขนาดใหญ่ 35 แห่ง (1 พ.ย.63 – ปัจจุบัน) ปริมาณน้ำไหลลงอ่าง 2,733.97 ล้าน ลบ.ม. ปริมาณน้ำระบายจากอ่าง 1,524.96 ล้าน ลบ.ม.

## 2. สถานการณ์น้ำใน 4 เขื่อนหลักลุ่มเจ้าพระยา (เขื่อนภูมิพล สิริกิติ์ แควน้อยฯ และป่าสักฯ) (ข้อมูล ณ วันที่ 3 ธ.ค.63)

- ปริมาณน้ำรวมกันทั้งสิ้น 12,479 ล้าน ลบ.ม. (50% ของความจุอ่างฯ) เป็นปริมาณน้ำใช้การได้ 5,783 ล้าน ลบ.ม.(32% ของความจุอ่างฯ)
- ปริมาณน้ำไหลลงอ่าง 7.02 ล้าน ลบ.ม. ปริมาณน้ำระบายจากอ่าง 27.84 ล้าน ลบ.ม.

## 3. ผลการจัดสรรน้ำฤดูแล้งปี 2563/64 (ข้อมูล ณ วันที่ 3 ธ.ค. 63)

- **ทั่วประเทศ** แผนการจัดสรรน้ำ 15,701 ล้าน ลบ.ม. **จัดสรรน้ำไปแล้ว 2,678 ล้าน ลบ.ม. คิดเป็นร้อยละ 17 ของแผนฯ**
- **เจ้าพระยา** แผนการจัดสรรน้ำ 4,000 ล้าน ลบ.ม. **จัดสรรน้ำไปแล้ว 585 ล้าน ลบ.ม. คิดเป็นร้อยละ 15 ของแผนฯ**

## 4. แผน-ผลการเพาะปลูกข้าว (ข้อมูล ณ วันที่ 2 ธ.ค.63)

### การเพาะปลูกข้าวในปี 2563

- **ทั่วประเทศ** แผนเพาะปลูกข้าวปี 16.79 ล้านไร่ **เพาะปลูกแล้ว 14.39 ล้านไร่ คิดเป็นร้อยละ 86 ของแผน เกือบเกี่ยวแล้ว 10.1 ล้านไร่**
- **ลุ่มน้ำเจ้าพระยา** แผนเพาะปลูกข้าวปี 8.1 ล้านไร่ **เพาะปลูกแล้ว 6.39 ล้านไร่ คิดเป็นร้อยละ 79 ของแผน เกือบเกี่ยวแล้ว 4.67 ล้านไร่**

### การเพาะปลูกข้าวปี 2563/64

- **ทั่วประเทศ** แผนเพาะปลูกข้าวปี 1.12 ล้านไร่ **เพาะปลูกแล้ว 0.459 ล้านไร่ คิดเป็นร้อยละ 40.97 ของแผน**
- **ลุ่มน้ำเจ้าพระยา** แผนเพาะปลูกข้าวปี - ล้านไร่ (รณรงค์จัดทำนาต่อเนื่องในฤดูแล้ง ปี 2563/64) **ยังคงมีการเพาะปลูก 0.235 ล้านไร่**

## 5. คุณภาพน้ำ วันที่ 4 ธ.ค. 63 เวลา 05.00 น. : แม่น้ำเจ้าพระยา สถานีประปาสำแล จ.ปทุมธานี (ปกติ) สถานีสะพานพระนั่งเกล้า จ.นนทบุรี (ปกติ) แม่น้ำบางปะกง สถานีบางกระเจ็ด (ปกติ) แม่น้ำท่าจีน สถานีปากคลองจินดา (ปกติ) และ แม่น้ำแม่กลอง สถานีปากคลองดำเนินสะดวก (ปกติ)

## 6. จังหวัดที่ประสบภัย

6.1 สถานการณ์อุทกภัย 8 จังหวัด ได้แก่ **จังหวัดชุมพร นครศรีธรรมราช สุราษฎร์ธานี พัทลุง สงขลา ตรัง นราธิวาส และปัตตานี**

6.2 สถานการณ์เข้าสู่ภาวะปกติ 1 จังหวัด ได้แก่ **สตูล**

## 7. กิจกรรมและการให้ความช่วยเหลือของกรมชลประทาน

### ○ สถานการณ์อุทกภัย

### สถานการณ์อุทกภัย

#### 1. จังหวัดชุมพร

**สาเหตุ** เกิดฝนตกหนักถึงหนักมากในพื้นที่จังหวัดชุมพร บริเวณอำเภอหลังสวน และลุ่มน้ำคลองท่าตะเภา

**สถานการณ์ปัจจุบัน** มีพื้นที่ได้รับผลกระทบจำนวน 2 อำเภอ ได้แก่

1. **อำเภอหลังสวน** เกิดน้ำท่วมขังพื้นที่ในเขตอำเภอเมืองชุมพร บริเวณถนนพิศิษฐ์พยาบาล หน้าโรงเรียนศรียาภัย และถนนกรมหลวงชอย 5 ระดับน้ำท่วมสูงประมาณ 0.15-0.20 ม.

2. **อำเภอละแม** เกิดน้ำท่วมขังในพื้นที่ลุ่มต่ำบริเวณหลังวัดบ้านควด ต.สวนแตง ระดับน้ำท่วมสูงประมาณ 0.15 ม.



ศูนย์ปฏิบัติการน้ำอัจฉริยะ (swoc)

SMART WATER OPERATION CENTER

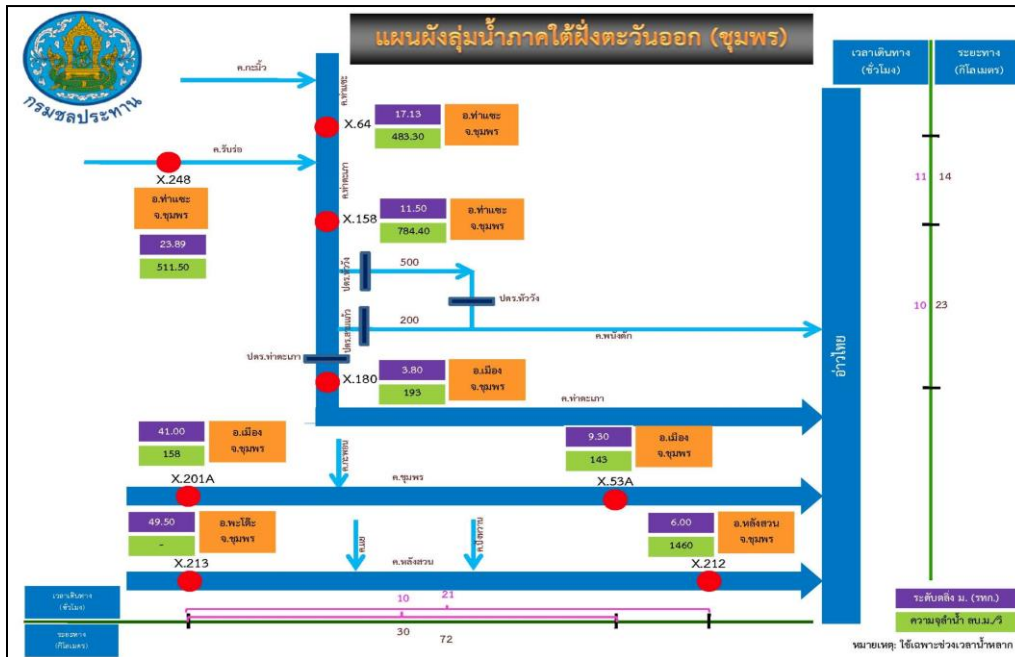


## แนวโน้มและการคาดการณ์ (06.00 น.)

### คลองท่าตะเภา

- สถานี X.158 บ้านวังครก อ.ท่าแซะ จ.ชุมพร มีระดับน้ำ 4.12 ม. ต่ำกว่าตลิ่ง -7.38 ม. (ตลิ่งสูง 11.50 ม.) ปริมาณน้ำ 52.00 ลบ.ม./วินาที (ความจุ 784 ลบ.ม./วินาที) **แนวโน้มเพิ่มขึ้น**
- สถานี X.180 สนามเทศบาล 2 อ.เมือง จ.ชุมพร มีระดับน้ำ 1.37 ม. ต่ำกว่าตลิ่ง -3.01 ม. (ตลิ่งสูง 3.80 ม.) ปริมาณน้ำ 38.70 ลบ.ม./วินาที (ความจุ 193 ลบ.ม./วินาที) **แนวโน้มลดลง**

**การให้ความช่วยเหลือ** โครงการชลประทานชุมพร ติดตั้งเครื่องสูบน้ำจำนวน 1 เครื่อง บริเวณถนนกรมหลวงชอย 5 อ.เมือง เพื่อเร่งการระบายน้ำลงคลองม่วงและไหลออกสู่ทะเลต่อไป



## 2. จังหวัดนครศรีธรรมราช

**สาเหตุ** เกิดฝนตกหนักในพื้นที่จังหวัดนครศรีธรรมราชอย่างต่อเนื่อง ตั้งแต่วันที่ 27 พ.ย. - 2 ธ.ค.63 ส่งผลให้ระดับน้ำในคลองเพิ่มสูงขึ้น

**สถานการณ์ปัจจุบัน** ยังคงพื้นที่น้ำท่วมขังรวม 23 อำเภอ ได้แก่ อ.เมือง อ.พระพรหม อ.ชะอวด อ.หัวไทร อ.ลานสกา อ.เชียรใหญ่ อ.เฉลิมพระเกียรติ อ.สิชล อ.นบพิตำ อ.ท่าศาลา อ.ขนอม อ.ปากพนัง อ.ทุ่งสง อ.จุฬาภรณ์ อ.พิปูน อ.ร่อนพิบูลย์ อ.ทุ่งใหญ่ อ.ฉวาง อ.พรหมคีรี อ.ถ้าพรธนา อ.ชังกลาง อ.บางขัน และ อ.นาบอน

### แนวโน้มและการคาดการณ์ (เวลา 06.00 น.)

#### คลองท่าดี

- สถานี X.200 บ้านวังไทร อ.ลานสกา จ.นครศรีธรรมราช **\*\*สถานีโทรมาตรสูญหายไปกับกระแสน้ำ\*\***
- สถานี X.203 บ้านนาป่า อ.เมือง จ.นครศรีธรรมราช มีระดับน้ำ 10.72 ม. ต่ำกว่าตลิ่ง -0.08 ม. (ตลิ่งสูง 10.80 ม.) ปริมาณน้ำ 57.10 ลบ.ม./วินาที (ความจุ 67.50 ลบ.ม./วินาที) **แนวโน้มลดลง**

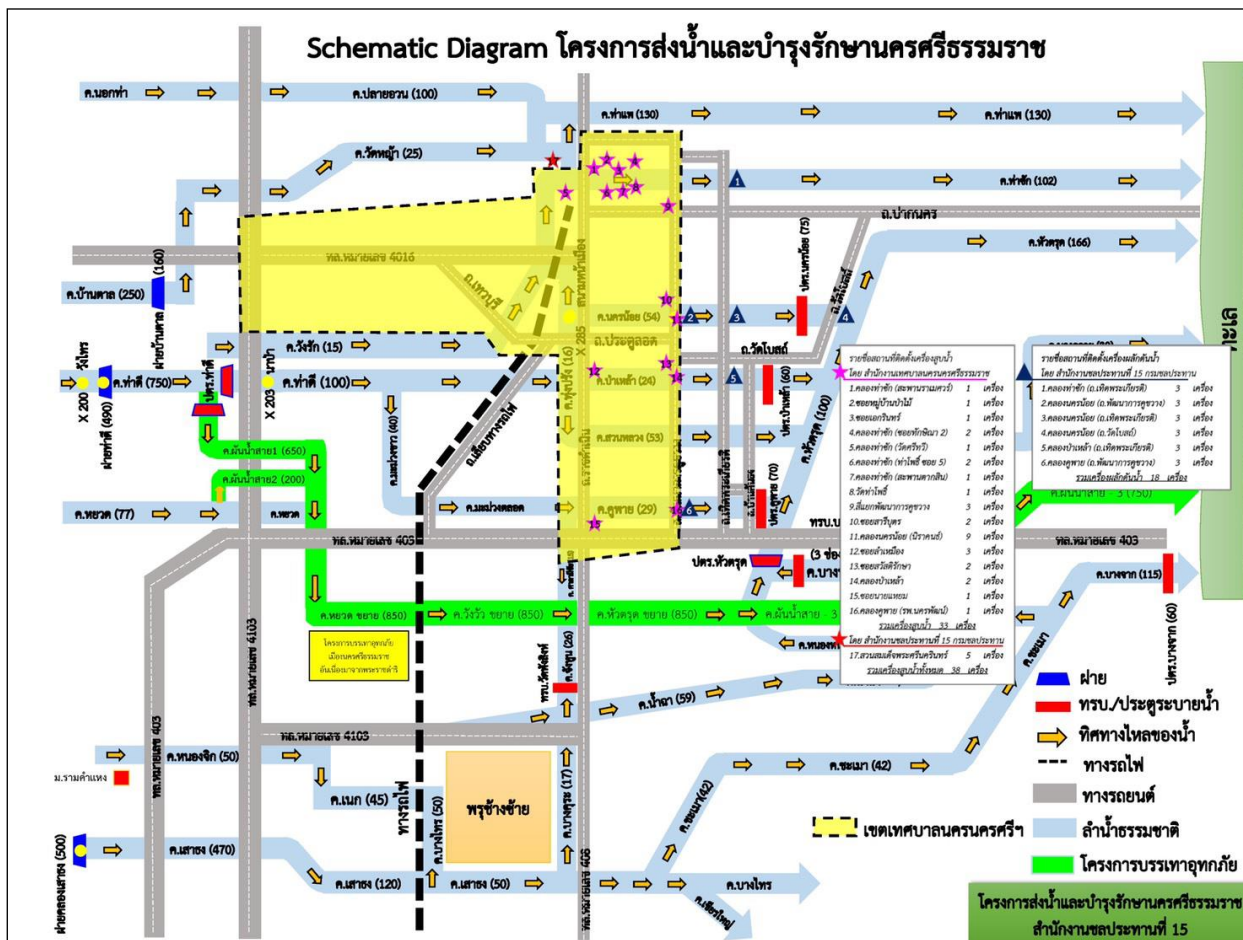
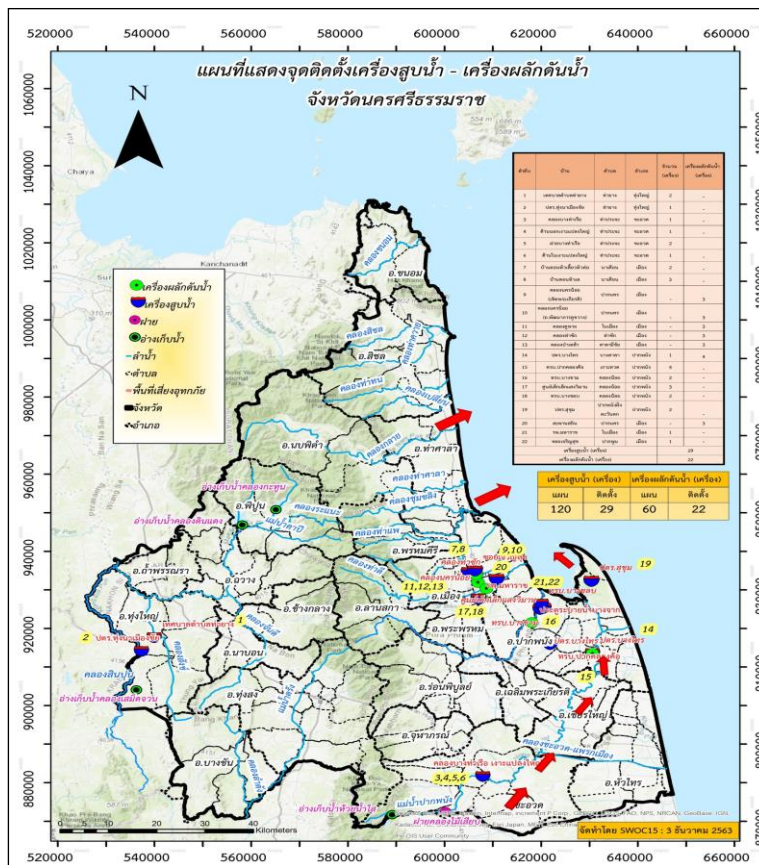
- สถานี X.285 สนามหน้าเมือง อ.เมือง จ.นครศรีธรรมราช มีระดับน้ำ 3.75 ม. **สูงกว่าตลิ่ง +0.55 ม.** (ตลิ่งสูง 3.20 ม.) **แนวโน้มลดลง**

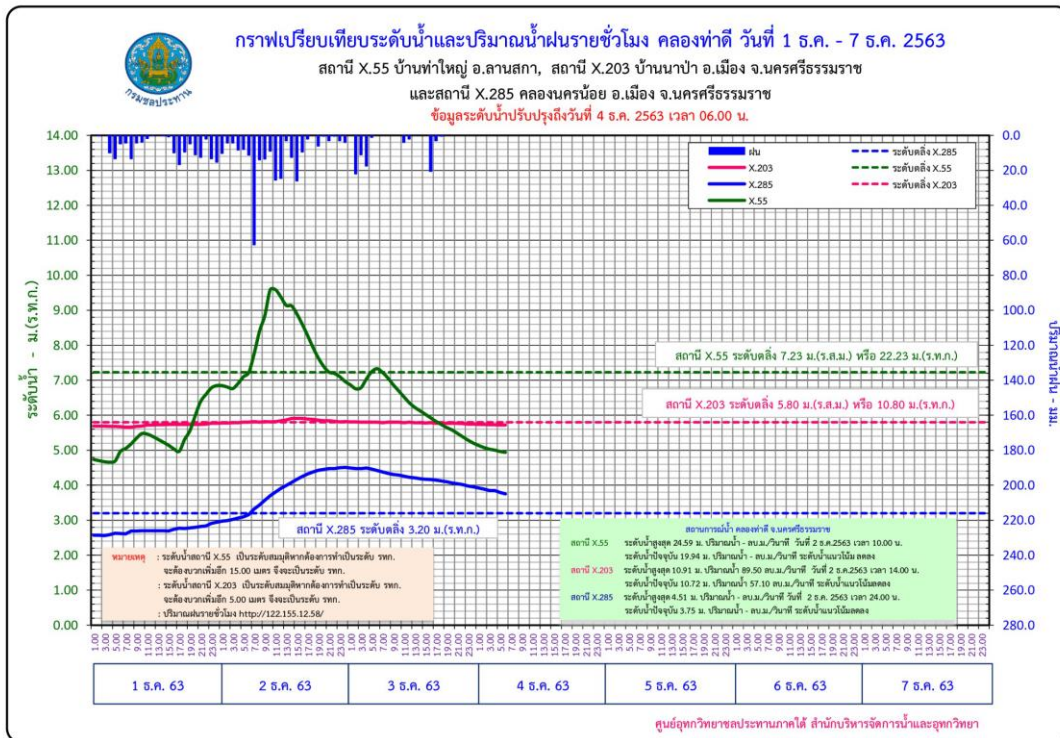
#### แม่น้ำตาปี

- สถานี X.195 บ้านท่าโพธิ์ อ.ฉวาง จ.นครศรีธรรมราช มีระดับน้ำ 37.02 ม. ต่ำกว่าตลิ่ง -0.98 ม. (ตลิ่งสูง 38.00 ม.) ปริมาณน้ำ 268.80.00 ลบ.ม./วินาที (ความจุ 357.00 ลบ.ม./วินาที) **แนวโน้มลดลง**

**การให้ความช่วยเหลือ** สำนักงานชลประทานที่ 15 ให้การช่วยเหลือดังนี้

- เครื่องสูบน้ำ จำนวน 29 เครื่อง แบ่งเป็น อ.เมือง 7 เครื่อง อ.ชะอวด 5 เครื่อง อ.ปากพนัง 14 เครื่อง และ อ.ทุ่งใหญ่ 3 เครื่อง
- เครื่องผลักดันน้ำ จำนวน 22 เครื่อง ในเขตพื้นที่เทศบาลนครนครศรีธรรมราช อ.เมือง จำนวน 18 เครื่อง และในเขต อ.ปากพนัง จำนวน 4 เครื่อง





### 3. จังหวัดสุราษฎร์ธานี

**สาเหตุ** เกิดฝนตกหนักในพื้นที่อำเภอตอนล่างและอำเภอกาญจนดิษฐ์ ส่งผลให้ระดับน้ำในคลองท่าทองเพิ่มสูงขึ้น

**สถานการณ์ปัจจุบัน** มีพื้นที่ประสบอุทกภัยรวม 11 อำเภอ ได้แก่ อ.กาญจนดิษฐ์ อ.บ้านนาสาร อ.ดอนสัก อ.เวียงสระ อ.บ้านนาเดิม อ.บ้านตาขุน อ.คีรีรัฐนิคม อ.วิภาวดี อำเภอท่าฉาง อ.พระแสง และ อ.ไชยา

**แนวโน้มและการคาดการณ์** (เวลา 06.00 น.)

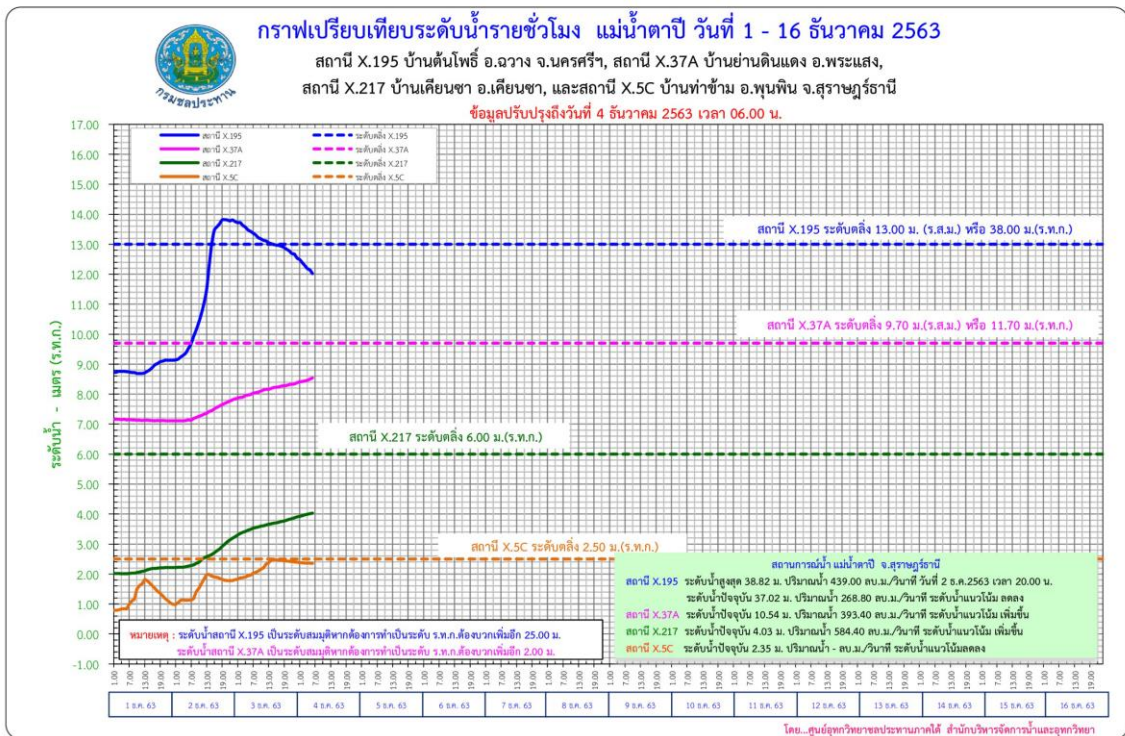
#### แม่น้ำตาปี

- สถานี X.37A บ้านย่านดินแดง อ.พระแสง จ.สุราษฎร์ธานี มีระดับน้ำ 10.54 ม. ต่ำกว่าตลิ่ง -1.16 ม.(ตลิ่งสูง 11.70 ม.) ปริมาณน้ำ 393.40 ลบ.ม./วินาที (ความจุ 357.00 ลบ.ม./วินาที) **แนวโน้มเพิ่มขึ้น**

- สถานี X.217 บ้านเคียนซา อ.เคียนซา จ.สุราษฎร์ธานี มีระดับน้ำ 4.03 ม. ต่ำกว่าตลิ่ง -1.97 ม.(ตลิ่งสูง 6.00 ม.) ปริมาณน้ำ 584.40 ลบ.ม./วินาที (ความจุ 1430.00 ลบ.ม./วินาที) **แนวโน้มเพิ่มขึ้น**

- สถานี X.5C บ้านท่าข้าม อ.พุนพิน จ.สุราษฎร์ธานี มีระดับน้ำ 2.35 ม. ต่ำกว่าตลิ่ง -0.15 ม.(ตลิ่งสูง 2.50 ม.) **แนวโน้มทรงตัว**

**การให้ความช่วยเหลือ** โครงการชลประทานจังหวัดสุราษฎร์ธานีจัดเจ้าหน้าที่เฝ้าระวังติดตามสถานการณ์อย่างใกล้ชิดตลอด 24 ชั่วโมง พร้อมทั้งจัดเตรียมศูนย์อพยพ เครื่องจักร-เครื่องมือ หากเกิดสถานการณ์ฉุกเฉิน



#### 4. จังหวัดพัทลุง

**สาเหตุ** เกิดฝนตกหนักมากในพื้นที่จังหวัดพัทลุง บริเวณลุ่มน้ำคลองท่าแนะ ลุ่มน้ำคลองสะพานหยี ลุ่มน้ำคลองป่าบอน ส่งผลให้เกิดน้ำท่าเป็นจำนวนมากไหลล้นตลิ่งเข้าท่วมพื้นที่ลุ่มต่ำ

**สถานการณ์ปัจจุบัน** มีน้ำท่วมรวม 11 อำเภอ ได้แก่ อ.เมืองพัทลุง อ.ป่าบอน อ.ศรีนครินทร์ อ.กงหรา อ.ตะโหมด อ.ควนขนุน อ.เขาชัยสน อ.ปากพะยูน อ.ป่าพะยอม อ.บางแก้ว และ อ.ศรีบรรพต

**แนวโน้มและการคาดการณ์** (เวลา 06.00 น.)

##### คลองท่าแค

- สถานี X.170 บ้านคลองลำ อ.ศรีนครินทร์ จ.พัทลุง มีระดับน้ำ 21.56 ม. ต่ำกว่าตลิ่ง -3.64 ม. (ตลิ่งสูง 25.20 ม.) ปริมาณน้ำ 34.20 ลบ.ม./วินาที (ความจุ 290.00 ลบ.ม./วินาที) **แนวโน้มลดลง**

- สถานี X.68 บ้านท่าแค อ.เมืองพัทลุง จ.พัทลุง มีระดับน้ำ 14.51 ม. ต่ำกว่าตลิ่ง -1.09 ม. (ตลิ่งสูง 15.60 ม.) ปริมาณน้ำ 19.66 ลบ.ม./วินาที (ความจุ 53.40 ลบ.ม./วินาที) **แนวโน้มลดลง**

- สถานี X.265 หน้าวัดภูผาพิมุข อ.เมืองพัทลุง จ.พัทลุง มีระดับน้ำ 6.95 ม. ต่ำกว่าตลิ่ง -1.05 ม. (ตลิ่งสูง 8.00 ม.) **แนวโน้มลดลง**

##### คลองท่าแนะ

- สถานี X.276 บ้านเขาปู่ อ.ศรีบรรพต จ.พัทลุง มีระดับน้ำ 51.67 ม. ต่ำกว่าตลิ่ง -2.23 ม. (ตลิ่งสูง 53.90 ม.) ปริมาณน้ำ 13.18 ลบ.ม./วินาที (ความจุ 60.80 ลบ.ม./วินาที) **แนวโน้มลดลง**

- สถานี X.277 บ้านพิกุลทอง อ.ควนขนุน จ.พัทลุง มีระดับน้ำ 3.71 ม. **สูงกว่าตลิ่ง +0.31 ม.** (ตลิ่งสูง 3.40 ม.) **แนวโน้มลดลง**

**การให้ความช่วยเหลือ** โครงการชลประทานพัทลุง ให้การช่วยเหลือดังนี้

- ติดตั้งเครื่องสูบน้ำจำนวน 8 เครื่อง (บริเวณชุมชนโคกเนียน บริเวณชุมชนเขาอกทะลุ บริเวณถนนไชยบุรี บริเวณชุมชนทางรถไฟ บริเวณเรือนจำจังหวัดพัทลุง)

- ติดตั้งเครื่องผลักดันน้ำจำนวน 10 เครื่อง บริเวณคลองลำเบ็ด

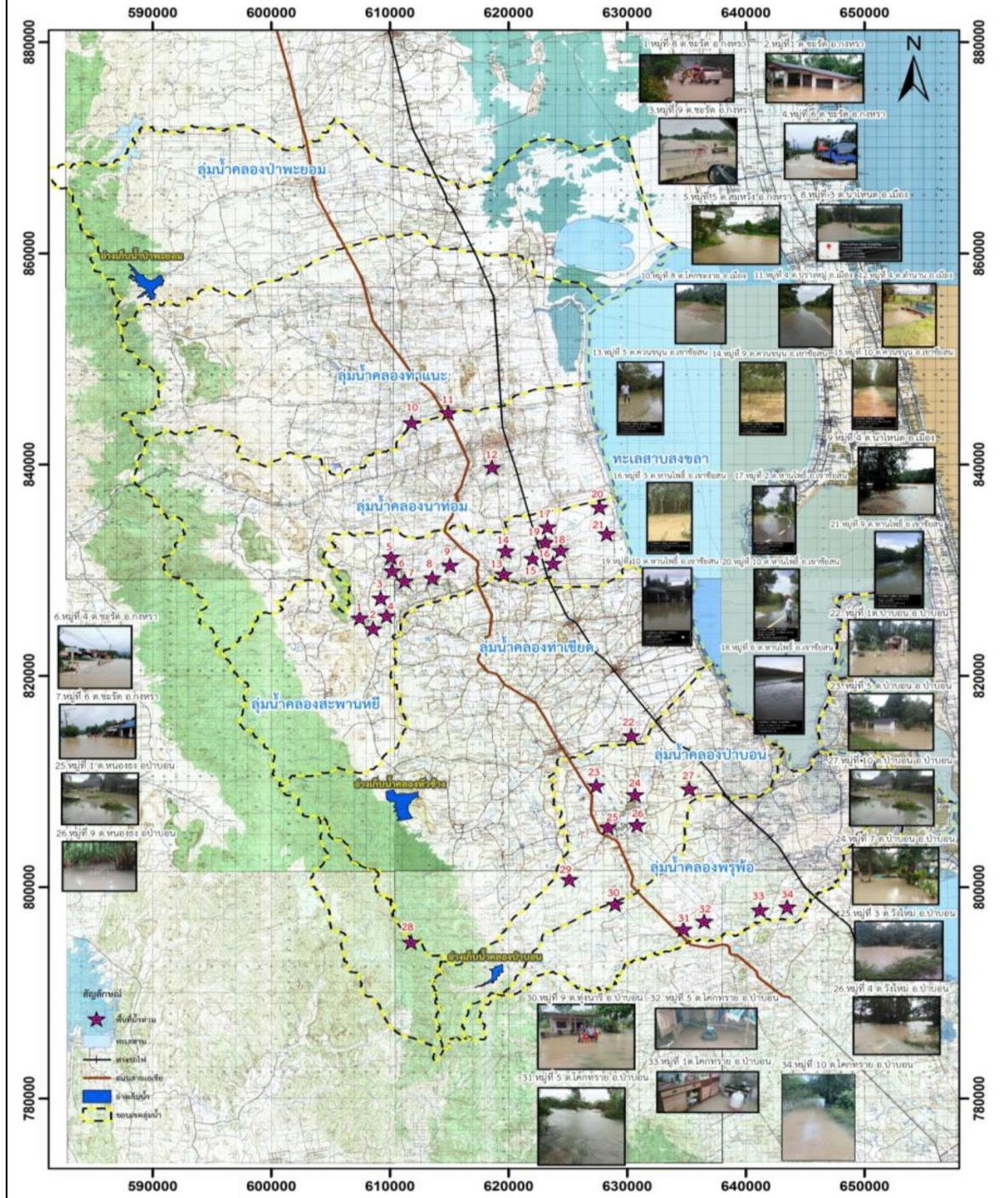
- ติดตั้งเครื่องสูบน้ำแบบไฮโดรโฟลส์ จำนวน 1 เครื่อง บริเวณประตูระบายน้ำคลองลำเบ็ด



# จุดแสดงพื้นที่น้ำท่วมในจังหวัดพิจิตร

3 ธันวาคม 2563

## โครงการชลประทานพิจิตร สำนักงานชลประทานที่ 16



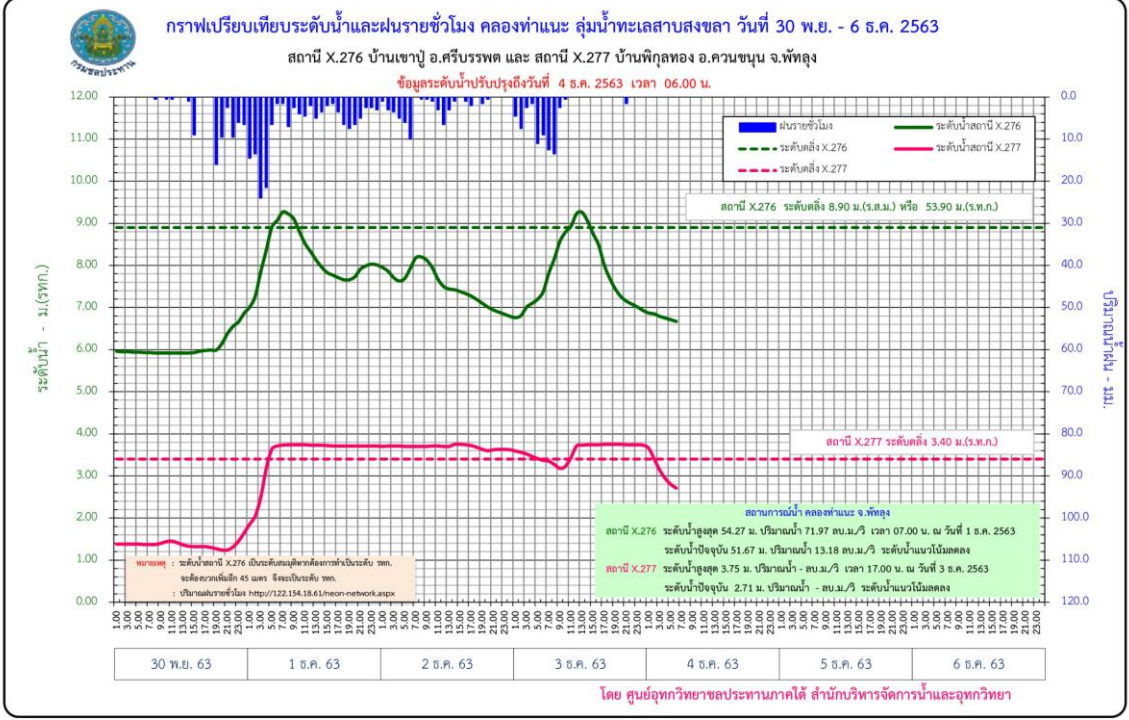
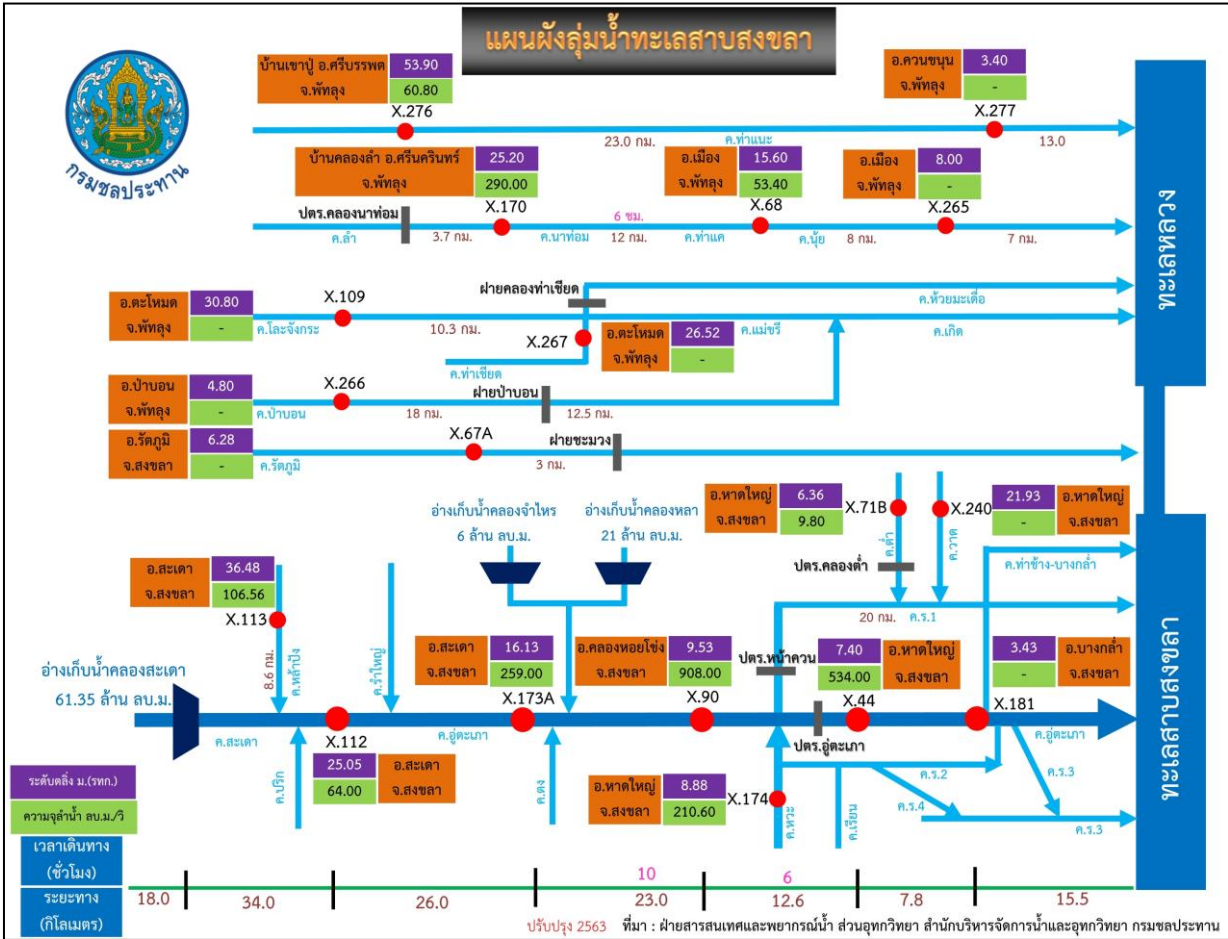
ศูนย์ปฏิบัติการน้ำอัจฉริยะ (swoc)

SMART WATER OPERATION CENTER





### แผนผังลุ่มน้ำทะเลสาบสงขลา



## 5. จังหวัดสงขลา

**สาเหตุ** เนื่องด้วยมีฝนตกหนักมากในพื้นที่จังหวัดสงขลา (คาบสมุทรสทิงพระ) บริเวณลุ่มน้ำใน 4 อำเภอของคาบสมุทรสทิงพระ ส่งผลให้เกิดน้ำท่าเป็นจำนวนมากไหลล้นตลิ่ง

**สถานการณ์ปัจจุบัน** มีพื้นที่ได้รับผลกระทบในพื้นที่จำนวน 12 อำเภอ ได้แก่ อ.กระแสสินธุ์ อ.สิงหนคร อ.หาดใหญ่ อ.รัตภูมิ อ.ระโนด อ.จะนะ อ.สะเดา อ.ควนเนียง อ.บางกล่ำ อ.เมือง และสทิงพระ

**แนวโน้มและการคาดการณ์** ยังคงมีปริมาณฝนตกในพื้นที่เพิ่มขึ้น ส่งผลให้ระดับน้ำในคลองมีแนวโน้มเพิ่มขึ้นอย่างต่อเนื่อง การระบายน้ำไหลลงทะเลค่อนข้างช้า

### การให้ความช่วยเหลือ

- **โครงการส่งน้ำและบำรุงรักษาระโนด-กระแสสินธุ์** ช่วยเหลือในพื้นที่ ดังนี้
  - ติดตั้งเครื่องสูบน้ำรวม 6 เครื่อง (บริเวณบ้านหัวหิน บริเวณ ปตร.คลองระโนด และริมทางหลวง 408 สะพานติณสูลานนท์, ฝ่ายห้วยระวะ)
  - ติดตั้งเครื่องสูบน้ำแบบ Hydro flow จำนวน 3 เครื่อง (บริเวณปตร.คลองโคกทอง ฝ่ายระวะ)
  - ติดตั้งเครื่องผลักดันน้ำรวม 9 เครื่อง (ริมถนน 408 ปลาyclongสทิงหม้อ สะพานหัวคลองแยกรับแพรง)
- **โครงการชลประทานสงขลา** ช่วยเหลือในพื้นที่ ดังนี้
  - ติดตั้งเครื่องสูบน้ำรวม 12 เครื่อง (บริเวณอำเภอบางกล่ำ อำเภอเมือง และอำเภอหาดใหญ่)

## 6. จังหวัดตรัง

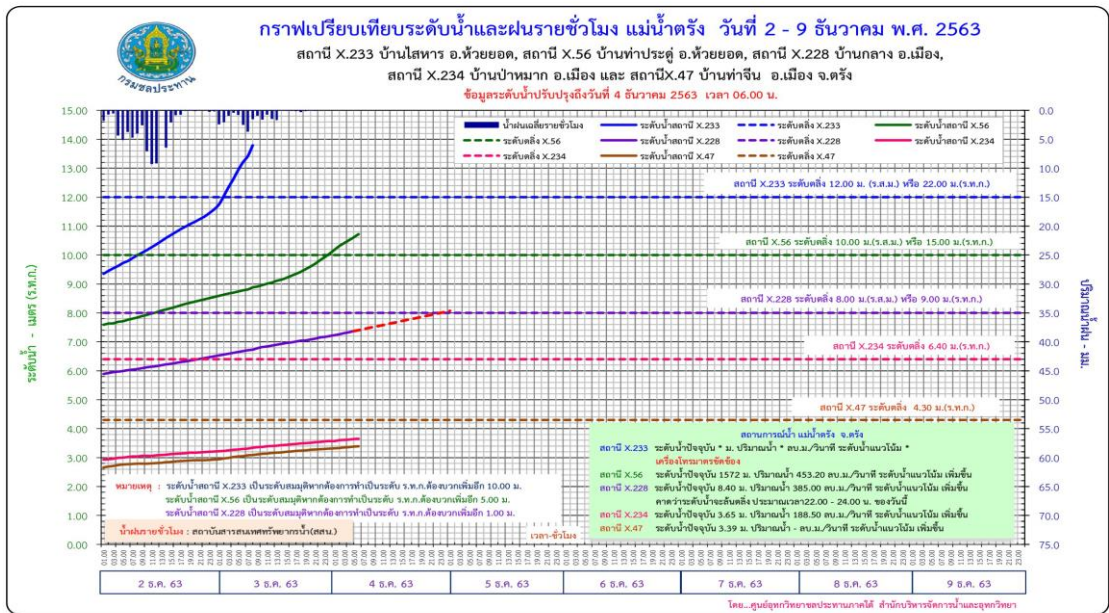
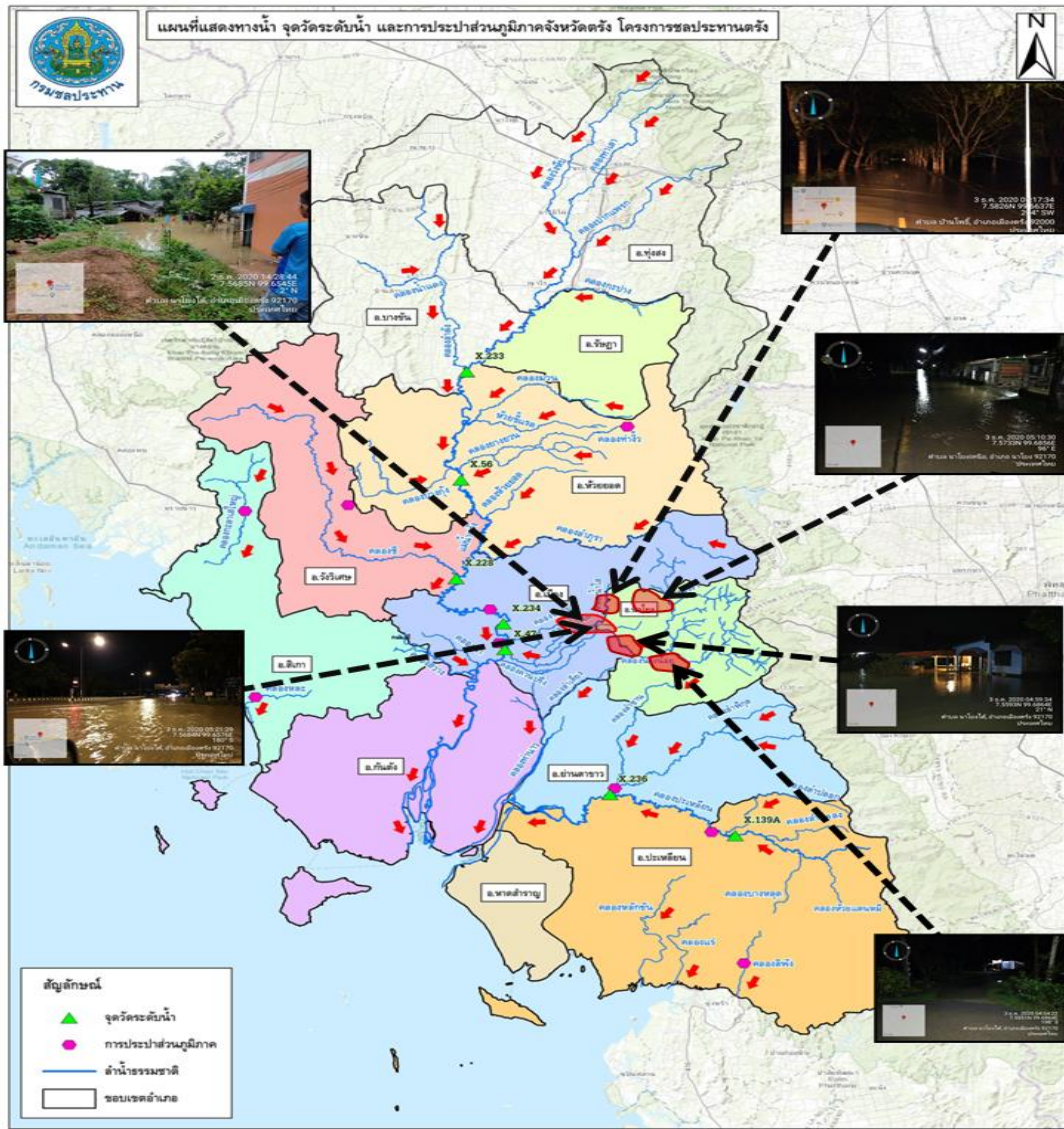
**สาเหตุ** เนื่องด้วยเกิดฝนตกหนัก ถึงหนักมากและยังคงตกอย่างต่อเนื่อง บริเวณติดกับเทือกเขาบรรทัด และบริเวณบ้านนาหาร ต.ละมอ อ.นาโยง จ.ตรัง ทำให้เกิดน้ำท่วมพื้นที่ของนาโยง และอ.เมือง ในบางพื้นที่ บริเวณที่ราบลุ่มริมคลองนางน้อย

**สถานการณ์ปัจจุบัน** มีพื้นที่ได้รับผลกระทบพื้นที่ลุ่ม จำนวน 4 อำเภอ ได้แก่ อ.นาโยง อ.เมือง อ.ห้วยยอด และ อ.รัชฎา

**แนวโน้มและการคาดการณ์** (เวลา 06.00 น.)

- สถานี X.233 บ้านไสหาร อ.ห้วยยอด จ.ตรัง **\*\*สถานีโทรมาตรสูญหายไปกับกระแสน้ำ\*\***
  - สถานี X.56 บ้านท่าประดู่ อ.ห้วยยอด จ.ตรัง มีระดับน้ำ 15.72 ม. ต่ำกว่าตลิ่ง -0.72 ม. (ตลิ่งสูง 15.00 ม.) ปริมาณน้ำ 453.20 ลบ.ม./วินาที (ความจุ 380.00 ลบ.ม./วินาที) **แนวโน้มเพิ่มขึ้น**
  - สถานี X.228 บ้านกลาง อ.เมือง จ.ตรัง มีระดับน้ำ 8.40 ม. ต่ำกว่าตลิ่ง -0.60 ม. (ตลิ่งสูง 9.00 ม.) ปริมาณน้ำ 385.00 ลบ.ม./วินาที (ความจุ 463.00 ลบ.ม./วินาที) **แนวโน้มเพิ่มขึ้น**
  - สถานี X.234 บ้านป่าหมาก อ.เมือง จ.ตรัง มีระดับน้ำ 3.65 ม. ต่ำกว่าตลิ่ง -2.75 ม. (ตลิ่งสูง 6.40 ม.) ปริมาณน้ำ 188.50 ลบ.ม./วินาที (ความจุ 426.00 ลบ.ม./วินาที) **แนวโน้มเพิ่มขึ้น**
  - สถานี X.47 บ้านท่าจีน อ.เมือง จ.ตรัง มีระดับน้ำ 3.39 ม. ต่ำกว่าตลิ่ง -0.91 ม. (ตลิ่งสูง 4.30 ม.) **แนวโน้มเพิ่มขึ้น**
- การให้ความช่วยเหลือ** ติดตั้งเครื่องสูบน้ำแล้ว 23 เครื่อง ทั้งนี้ติดตามและเฝ้าระวังสถานการณ์น้ำอย่างใกล้ชิด





## 7. จังหวัดนครราชสีมา

**สาเหตุ** เนื่องด้วยเกิดฝนตกหนัก ถึงหนักมากและยังคงตกอย่างต่อเนื่องในพื้นที่จังหวัดนครราชสีมา

**สถานการณ์ปัจจุบัน** มีพื้นที่ได้รับผลกระทบจำนวน 9 อำเภอ ได้แก่ อำเภอเมือง อำเภอสุโขทัย อำเภอระแงะ อำเภอจะนะ อำเภอเจาะไอร้อง อำเภอบางเจาะ อำเภอแว้ง อำเภอเยื่อ และอำเภอสุโขทัย

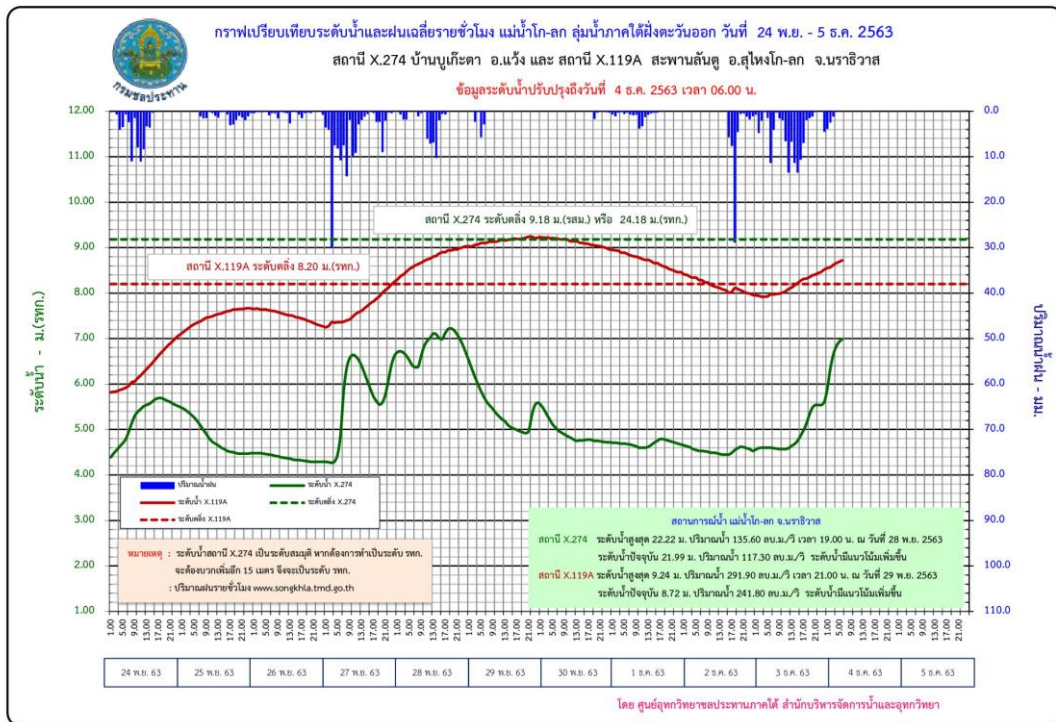
**แนวโน้มและการคาดการณ์** (เวลา 06.00 น.)

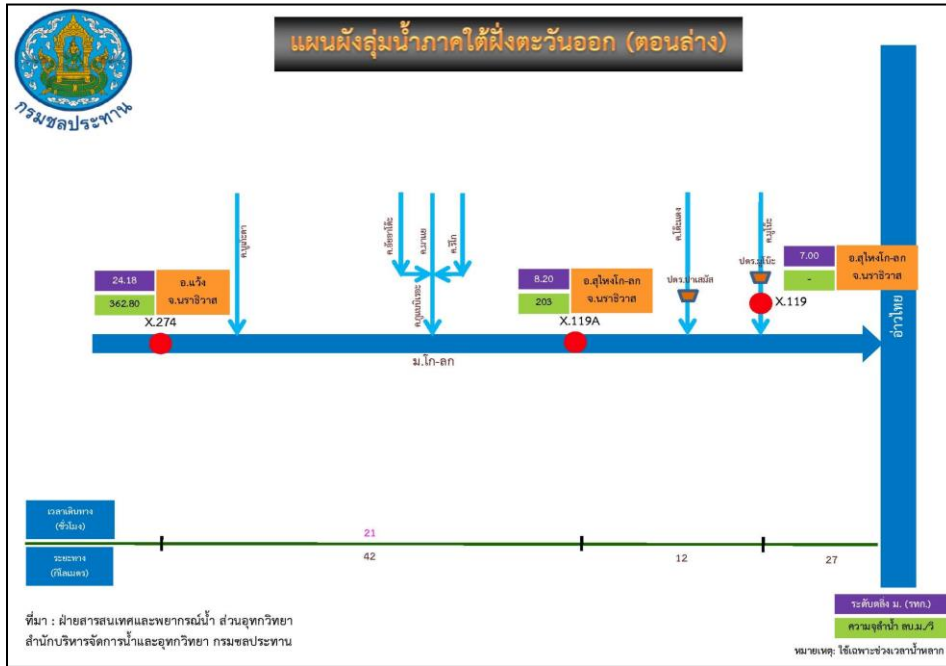
- สถานี X.274 บ้านบุเกตา อ.แว้ง จ.นครราชสีมา มีระดับน้ำ 21.99 ม. ต่ำกว่าตลิ่ง -2.19 ม. (ตลิ่งสูง 24.18 ม.) ปริมาณน้ำ 117.30 ลบ.ม./วินาที (ความจุ 362.80 ลบ.ม./วินาที) **แนวโน้มเพิ่มขึ้น**

- สถานี X.119A สะพานลั่นตุ อ.สุโขทัย จ.นครราชสีมา มีระดับน้ำ 8.77 ม. **สูงกว่าตลิ่ง +0.57 ม.** (ตลิ่งสูง 8.20 ม.) ปริมาณน้ำ 246.30 ลบ.ม./วินาที (ความจุ 203.00 ลบ.ม./วินาที) **แนวโน้มเพิ่มขึ้น**

**การให้ความช่วยเหลือ** โครงการชลประทานนครราชสีมา ช่วยเหลือในพื้นที่ ดังนี้

- เครื่องสูบน้ำรวม 12 เครื่อง (บริเวณ ทรบ.แห่งที่ 3 บ้านยะกั้ง, หมู่บ้านเศรษฐกิจพอเพียงฟาร์มตัวอย่างบ้านรอดต้นบาดู, ค่ายทหารกองพันทหารราบที่ 3 กรมทหารราบที่ 151, บ้านโคกยาง อำเภอตากใบ, บ้านโคกอิฐ-โคกใน อำเภอตากใบ และบ้านโคกสะอาด อำเภอสุโขทัย)
- เครื่องผลักดันน้ำ จำนวน 7 เครื่อง (บริเวณ ปตร.น้ำแบ่ง และต.สุโขทัย)
- เครื่องสูบน้ำแบบ Hydro flow จำนวน 7 เครื่อง (บริเวณ ทรบ.คลองลาน และปตร.ปีเหล็ก 1)





### 8. จังหวัดปัตตานี

**สาเหตุ** เนื่องจากเกิดฝนตกหนัก ถึงหนักมาก ในพื้นที่จังหวัดปัตตานี

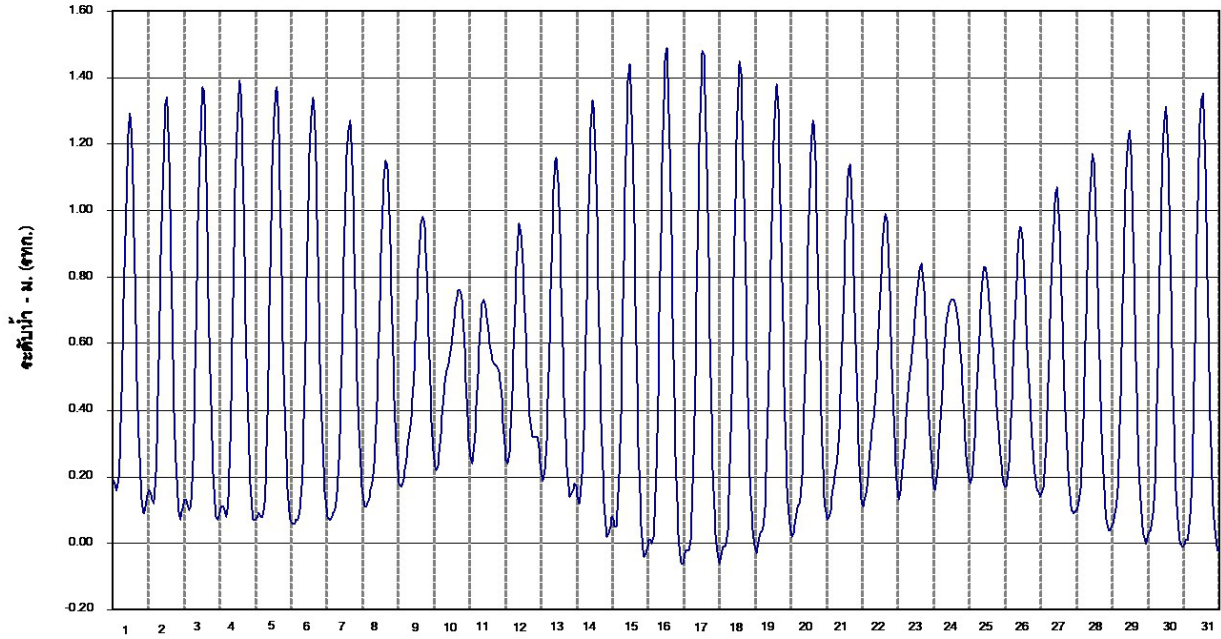
**สถานการณ์ปัจจุบัน** มีพื้นที่ได้รับผลกระทบจำนวน 6 อำเภอ ได้แก่ อ.ยะหริ่ง อ.ทุ่งยางแดง อ.มายอ อ.ปะนาเระ อ.เมือง และ อ.หนองจิก

**การให้ความช่วยเหลือ** โครงการชลประทานปัตตานี ติดตามสถานการณ์น้ำอย่างใกล้ชิด

### สรุปการให้ความช่วยเหลือพื้นที่ประสบอุทกภัยภาคใต้

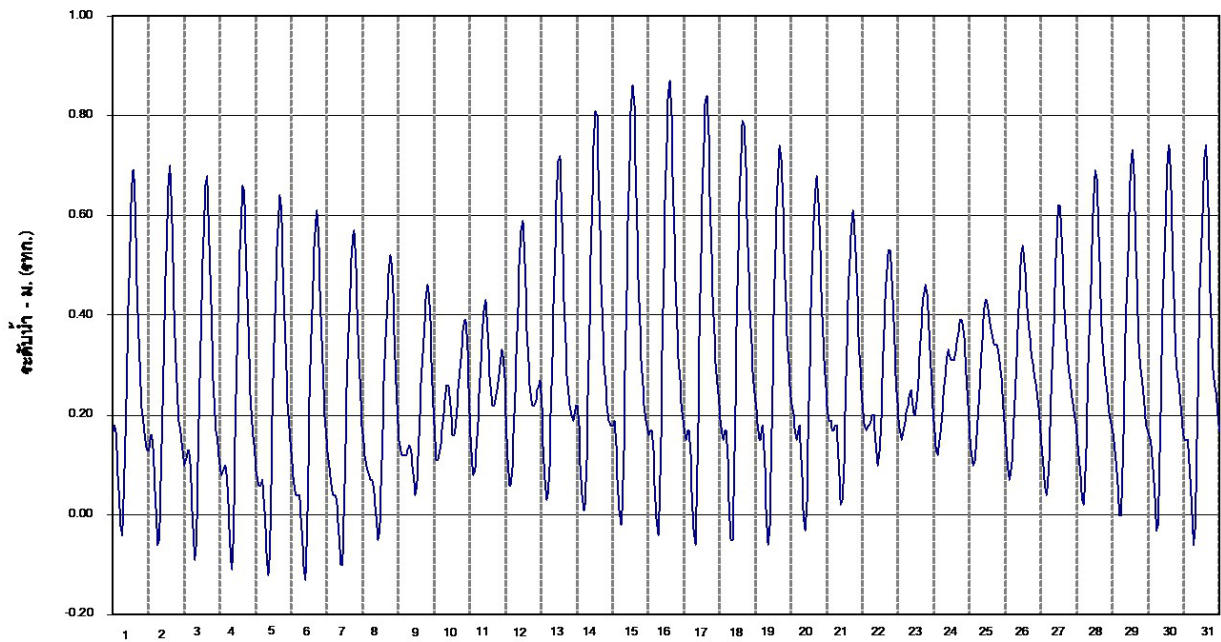
การให้ความช่วยเหลืออุทกภัย (พื้นที่ภาคใต้) ปี 2563 กรมชลประทาน									
ที่	จังหวัด	สชป.	อำเภอที่ได้รับผลกระทบ	การช่วยเหลือ					
				เครื่องสูบน้ำ (เครื่อง)		เครื่องผลักดันน้ำ (เครื่อง)		Hydro Flow (เครื่อง)	
1	ชุมพร	14	3	1	อ.เมือง (1)	-	-	-	-
2	นครศรีธรรมราช	15	23	29	อ.ทุ่งใหญ่ (3) อ.ชะอวด (5) อ.เมือง (7) อ.ปากพอง (14)	22	อ.เมือง (18) อ.ปากพอง (4)	-	-
3	สุราษฎร์ธานี	15	11	-	-	-	-	-	-
4	พัทลุง	16	11	8	อ.เมือง (8)	10	อ.กงหรา (10)	1	อ.กงหรา (1)
5	สงขลา	16	12	18	อ.ระโนด (5) อ.สิงหนคร (1) อ.บางกล่ำ (8) อ.เมือง (3) อ.หาดใหญ่ (1)	9	อ.ระโนด (4) อ.สิงหนคร (5)	3	อ.ระโนด (3)
6	ตรัง	16	4	23	-	-	-	-	-
7	นราธิวาส	17	9	12	เมือง (7) อ.คลองลาน (3) อ.ตากใบ (2) อ.สุไห่งปาดิ (4)	7	อ.ตากใบ (4) อ.สุไห่งปาดิ (3)	7	อ.เจาะไอร้อง (1) อ.ตากใบ (6)
8	ปัตตานี	17	6	-	-	-	-	-	-
รวมการช่วยเหลือ			79	91	48	11			

ระดับน้ำพยากรณ์รายชั่วโมงที่เกาะสมุย (สุราษฎร์ธานี) วันที่ 1 - 31 ธันวาคม 2563



ที่มาข้อมูล : กรมอุทกศาสตร์ กองทัพเรือ

ระดับน้ำพยากรณ์รายชั่วโมงที่ปากน้ำปากพอง (นครศรีธรรมราช) วันที่ 1 - 31 ธันวาคม 2563



ที่มาข้อมูล : กรมอุทกศาสตร์ กองทัพเรือ