



รายงานสถานการณ์น้ำ

ศูนย์ปฏิบัติการน้ำอัจฉริยะ โทร. 02 669 2560 E-mail : wmsc.1460@gmail.com



วันพุธที่ 5 สิงหาคม 2563

1. สถานการณ์น้ำในอ่างเก็บน้ำทั่วประเทศ (ข้อมูล ณ วันที่ 4 ส.ค.63)

- สภาพน้ำในอ่างเก็บน้ำขนาดใหญ่และขนาดกลางทั่วประเทศจำนวน 447 แห่ง มีปริมาณน้ำในอ่างฯ รวมกันทั้งสิ้น 30,420 ล้าน ลบ.ม. (43% ของความจุอ่างฯ) ปริมาณน้ำใช้การได้ 7,120 ล้าน ลบ.ม. (15% ของความจุอ่างฯ)
- **อ่างเก็บน้ำขนาดใหญ่ที่มีปริมาณน้ำใช้การน้อยกว่าหรือเท่ากับ 30%** ของความจุอ่าง จำนวน 30 แห่ง คือ ภูมิพล สิริภักดิ์ แม่จัดสมบุรณ์ชล แม่กวางอุดมธารา ก้าวคอกหมา แควน้อยบำรุงแดน แม่มอก ห้วยหลวง น้ำพุ่ง จุฬารัตน์ อุบลรัตน์ ลำปาว ลำตะคอง ลำพระเพลิง มูลบน ลำชะล้าง นางรอง สิรินคร ป่าสักชลสิทธิ์ ทับเสลา กระเสี้ยว ศรีนครินทร์ วชิราลงกรณ ขุนด่านปราการชล คลองสิียด บางพระ ประแสร์ นฤปดินทรจินดา แก่งกระจาน และปรานบุรี
- ปริมาณน้ำไหลลงอ่างและระบาย ของอ่างเก็บน้ำขนาดใหญ่ 35 แห่ง (1 พ.ค.63 – ปัจจุบัน) ปริมาณน้ำไหลลงอ่าง 3,915.04 ล้าน ลบ.ม ปริมาณน้ำระบายจากอ่าง 6,308.41 ล้าน ลบ.ม.

2. สถานการณ์น้ำใน 4 เขื่อนหลักกลุ่มเจ้าพระยา (เขื่อนภูมิพล สิริภักดิ์ แควน้อยฯ และป่าสักฯ) (ข้อมูล ณ วันที่ 4 ส.ค.63)

- ปริมาณน้ำรวมกันทั้งสิ้น 7,535 ล้าน ลบ.ม. (30% ของความจุอ่างฯ) เป็นปริมาณน้ำใช้การได้ 839 ล้าน ลบ.ม. (5% ของความจุอ่างฯ)
- ปริมาณน้ำไหลลงอ่าง 120.45 ล้าน ลบ.ม. ปริมาณน้ำระบายจากอ่าง 5.76 ล้าน ลบ.ม.

3. ผลการจัดสรรน้ำฤดูฝนปี 2563 (ข้อมูล ณ วันที่ 4 ส.ค.63)

- **ทั่วประเทศ** แผนการจัดสรรน้ำ 11,975 ล้าน ลบ.ม. **จัดสรรน้ำไปแล้ว 7,034 ล้าน ลบ.ม. คิดเป็นร้อยละ 59**
- **เจ้าพระยา** แผนการจัดสรรน้ำ 3,250 ล้าน ลบ.ม. **จัดสรรน้ำไปแล้ว 2,443 ล้าน ลบ.ม. คิดเป็นร้อยละ 75**

4. แผน-ผลการเพาะปลูกข้าวนาปี ปี 2563 ในเขตชลประทาน (ข้อมูล ณ วันที่ 29 ก.ค.63)

- **ทั่วประเทศ** แผนเพาะปลูกข้าวนาปี 16.79 ล้านไร่ **เพาะปลูกแล้ว 9.12 ล้านไร่ คิดเป็นร้อยละ 54 ของแผน**
- **ลุ่มน้ำเจ้าพระยา** แผนเพาะปลูกข้าวนาปี 8.1 ล้านไร่ **เพาะปลูกแล้ว 3.55 ล้านไร่ คิดเป็นร้อยละ 44 ของแผน**
- **การเพาะปลูกพื้นที่ลุ่มต่ำบางระกำ** **เพาะปลูกแล้ว 265,000 ไร่ เก็บเกี่ยวแล้ว 51,046 ไร่ คิดเป็นร้อยละ 19.26 ของพื้นที่เพาะปลูก**

5. คุณภาพน้ำ วันที่ 5 ส.ค. 63 เวลา 05.00 น. : **แม่น้ำเจ้าพระยา** สถานีประปาสำแล จ.ปทุมธานี (เกินเกณฑ์เฝ้าระวังตั้งแต่ต่ำกว่า 0.5 กรัม/ลิตร) สะพานพระนั่งเกล้า จ.นนทบุรี (ปกติ) **แม่น้ำบางปะกง** สถานีบางกระเจ็ด (ปกติ) **แม่น้ำท่าจีน** สถานีปากคลองจินดา (ปกติ) และ **แม่น้ำแม่กลอง** สถานีปากคลองดำเนินสะดวก (ปกติ)

6. จังหวัดที่ประสบภัยพิบัติ

6.1 จังหวัดที่มีการประกาศเขตการให้ความช่วยเหลือผู้ประสบภัยพิบัติกรณีฉุกเฉิน (ภัยแล้ง) ตั้งแต่วันที่ 17 ตุลาคม 2562 **จำนวน 2 จังหวัด** ได้แก่ ชัยภูมิ และอุทัยธานี **รวมทั้งสิ้น 15 อำเภอ 95 ตำบล 838 หมู่บ้าน/ชุมชน 1 เทศบาล** (ข้อมูลจากกรมป้องกันและบรรเทาสาธารณภัย ณ วันที่ 4 ส.ค.63)

6.2 **สถานการณ์อุทกภัย รวม 2 จังหวัด** ได้แก่ จังหวัดแม่ฮ่องสอน และเชียงราย และเฝ้าระวังรวม 8 จังหวัด ได้แก่ จังหวัดเชียงใหม่ ลำปาง น่าน พะเยา เลย กาฬสินธุ์ ร้อยเอ็ด และขอนแก่น

7. กิจกรรมและการให้ความช่วยเหลือของกรมชลประทาน

7.1 สถานการณ์ภัยแล้งและการช่วยเหลือ ปี 2562/63

โครงการจ้างแรงงานชลประทาน เพื่อช่วยเหลือเกษตรกร ประจำปีงบประมาณ 2563 แผนจำนวน 88,838 คน เริ่มตั้งแต่เดือนมีนาคม 2563 ปัจจุบัน ณ วันที่ 31 กรกฎาคม 2563 จ้างแรงงานไปแล้ว 83,166 คน คิดเป็นร้อยละ 93.62



ศูนย์ปฏิบัติการน้ำอัจฉริยะ (swoc)

SMART WATER OPERATION CENTER



7.2 สถานการณ์อุทกภัยและการช่วยเหลือ

1. จังหวัดแม่ฮ่องสอน

เมื่อวันที่ 2 ส.ค.63 เวลาประมาณ 17.30 น. เกิดฝนตกหนักและตกอย่างต่อเนื่อง ติดต่อกันเป็นเวลานานในเขตพื้นที่ อ.ปางมะผ้า ทำให้เกิดดินสไลด์ทับเส้นทางหลายจุด ลำน้ำของ ลำน้ำกลาง ลำห้วยและลำน้ำสาขาในพื้นที่ได้ไหลทะลักเข้าท่วมสิ่งสาธารณประโยชน์และพื้นที่การเกษตรของราษฎร ในหลายหมู่บ้านประกอบด้วย หมู่ที่ 17 ต.ถ้ำลอด หมู่ที่ 1-8 ต.สบป่อง หมู่ที่ 1-11 ต.ปางมะผ้า และหมู่ที่ 1-12 ต.นาป้อม อ.ปางมะผ้า แนวโน้มสถานการณ์น้ำเริ่มลดลง

2. จังหวัดเชียงราย

เมื่อวันที่ 2-3 ส.ค. 63 เกิดฝนตกหนักในพื้นที่อำเภอเวียงป่าเป้า และอ.แม่สรวย วัดปริมาณน้ำฝนได้ 130 มม. และ 78 มม. ตามลำดับ ทำให้เกิดน้ำป่าไหลหลากท่วมบ้านเรือนและพื้นที่เกษตร 2 อำเภอ ได้แก่ อ.เวียงป่าเป้า และอ.แม่สรวย

อ.เวียงป่าเป้า มีน้ำท่วมขังในพื้นที่ 7 ตำบล ได้แก่ ต.แม่เจดีย์ใหม่ ต.แม่เจดีย์ ต.เวียงกาหลง ต.ป่าจั่ว ต.บ้านโป่ง ต.เวียง และต.สันสลี มีน้ำท่วมพื้นที่การเกษตรเป็นบริเวณกว้าง ระดับน้ำท่วมสูงประมาณ 0.5-0.6 เมตร ปัจจุบันไม่มีสถานการณ์ฝนตก ระดับน้ำมีแนวโน้มลดลงตามลำดับ คาดว่าหากไม่มีฝนตกในพื้นที่เพิ่มเติมสถานการณ์จะกลับเข้าสู่ภาวะปกติต่อไป

อ.แม่สรวย มีน้ำท่วมขังในพื้นที่ 6 ตำบล ได้แก่ ต.ท่าก้อ ต.แม่พริก ต.ศรีถ้อย ต.ป่าแดด เทศบาลเจดีย์หลวง และเทศบาลแม่สรวย มีน้ำท่วมพื้นที่การเกษตรริมแม่น้ำลาวทั้งสองฝั่งเป็นบริเวณกว้าง ระดับน้ำท่วมสูง 0.5-1.5 เมตร ปัจจุบันยังมีฝนตกเล็กน้อย ระดับน้ำมีแนวโน้มเพิ่มขึ้นและไหลเข้าท่วมพื้นที่ทางการเกษตรบริเวณริมลำน้ำลาว

โครงการชลประทานเชียงราย สำนักงานชลประทานที่ 2 เตรียมความพร้อมด้านเครื่องจักรเครื่องมือ และบุคลากรไว้พร้อมรับสถานการณ์น้ำอย่างใกล้ชิด สามารถช่วยเหลือได้ทันที



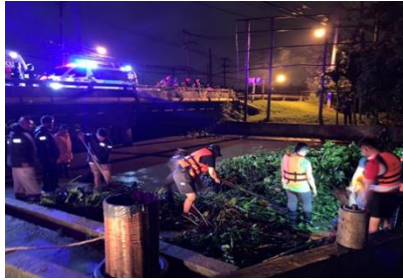
3. จังหวัดเชียงใหม่

เกิดฝนตกหนักในเขตพื้นที่ อ.ดอยสะเก็ด และ อ.สันทราย ทำให้มีพื้นที่ประสบอุทกภัยดังนี้

- เกิดน้ำท่วมขังพื้นที่ลุ่มต่ำบริเวณหมู่บ้านเชียงใหม่การ์เด็นแลนด์ และหมู่บ้านหมู่บ้านธีราพร ต.สันทรายน้อย อ.สันทราย สำนักงานชลประทานที่ 1 สนับสนุนเครื่องสูบน้ำขนาด 8 นิ้ว จำนวน 1 เครื่อง บริเวณหมู่บ้านเชียงใหม่การ์เด็นแลนด์ และติดตั้งเครื่องสูบน้ำขนาด 8 นิ้ว จำนวน 1 เครื่อง ที่หมู่บ้านธีราพร ปัจจุบันสถานการณ์กลับเข้าสู่ภาวะปกติแล้ว แต่ยังคงมีการเฝ้าระวังอย่างต่อเนื่อง



- ผังขวาเสียหายบริเวณฝายแก๊วแพ่ง หมู่ 2 ต.สันนาเม็ง ความยาวประมาณ 5 เมตร ปริมาณน้ำที่ล้นผนังประมาณ 5 ลูกบาศก์เมตร ซึ่งน้ำได้ไหลลงสู่ลำน้ำใจ ผ่านพื้นที่หมู่ 3, 5, 6, 7 และ 10 ในเขต ต.สันทรายน้อย และจะไหลบรรจบลงลำน้ำควา บริเวณหมู่ที่ 6 บริเวณหลังเขนต.ทริลเฟสตีวัล **ทางองค์การบริหารส่วนจังหวัดได้นำเครื่องจักรหนักเข้าดำเนินการเปิดทางน้ำระบายในลำน้ำกวางให้กว้างขึ้นและกำจัดสิ่งกีดขวางทางน้ำ เพื่อเร่งการระบายน้ำ และสำนักงานชลประทานที่ 1 ร่วมกับเทศบาลสันทรายหลวง ลงพื้นที่เพื่อพิจารณากำหนดจุดสูบน้ำเพิ่มเติมบริเวณที่มีความเสี่ยงและพื้นที่ต่ำสุด**



- เกิดน้ำท่วมขังบริเวณหมู่บ้านเดอะลา구나 ต.หนองจ่อม อ.สันทราย **สำนักงานชลประทานที่ 1 สนับสนุนเครื่องสูบน้ำขนาด 8 นิ้ว จำนวน 1 เครื่อง เพื่อช่วยเร่งระบายน้ำที่ท่วมขัง ปัจจุบันสถานการณ์กลับเข้าสู่ภาวะปกติแล้ว แต่ยังคงมีการเฝ้าระวังอย่างต่อเนื่อง**



- สถานการณ์น้ำป่าไหลหลาก ส่งผลให้ถนนทางเบี่ยงสายเชียงใหม่-เชียงราย จำนวน 6 แห่ง ที่อยู่ติดขนานกับการก่อสร้างสะพานคอนกรีตขาดรวม 6 จุด ตั้งแต่ กม.ที่ 32 - 38 รถทุกชนิดไม่สามารถสัญจรผ่านได้ **ปัจจุบันแขวงทางหลวงที่ 2 ได้ดำเนินการซ่อมแซมถนนทางเบี่ยงจุดที่ 1, 3 และจุดที่ 6 ที่ขาดเสร็จเรียบร้อยแล้ว สำหรับทางเบี่ยงอีก 3 จุดที่เหลือ แขวงทางฯ ที่ 2 จะเร่งซ่อมแซมให้แล้วเสร็จภายในวันที่ 4 ส.ค.63 ปัจจุบันสถานการณ์กลับเข้าสู่ภาวะปกติแล้ว แต่ยังคงมีการเฝ้าระวังอย่างต่อเนื่อง**



- เกิดน้ำท่วมขังรอการระบายหลายจุดในเขตตัวเมืองเชียงใหม่ เช่น ชุมชนศรีปิงเมืองและตลาดประตูก้อม หรือกาดก้อม ซอยสุริยวงษ์ ตำบลหายยา อำเภอเมืองเชียงใหม่ เป็นพื้นที่น้ำท่วมซ้ำซาก รongรับน้ำจากตอนเหนือของคลองแม่ข่า ก่อนจะไหลผ่านไปยังตำบลป่าแดด ลงสู่แม่น้ำปิง **ปัจจุบันสถานการณ์กลับเข้าสู่ภาวะปกติแล้ว แต่ยังคงมีการเฝ้าระวังอย่างต่อเนื่อง**



4. จังหวัดลำปาง

เมื่อวันที่ 3 ส.ค.63 เกิดฝนตกหนักในพื้นที่ อ.วังเหนือ วัดปริมาณน้ำฝนได้ที่สถานี อ.ภูเพียง 110 มิลลิเมตร จึงทำให้เกิดน้ำป่าไหลหลากเข้าท่วมบ้านเรือนราษฎร ได้แก่ ต.วังเหนือ อ.วังเหนือ ทำให้ได้รับความเดือดร้อนจากน้ำป่าไหลหลาก และที่บริเวณเก็บน้ำแม่เฮี้ยว ซึ่งตั้งอยู่ หมู่ที่ 7 ต.วังเหนือ อ.วังเหนือ พบว่าน้ำได้ล้น spillway และเกิดการกัดเซาะบริเวณท้ายและด้านข้าง spillway อ่างเก็บน้ำดังกล่าว **โครงการชลประทานลำปางได้เตรียมความพร้อมเครื่องสูบน้ำ จำนวน 16 เครื่อง รถบรรทุกน้ำ จำนวน 1 คัน สามารถเข้าไปให้การช่วยเหลือได้ทันที และได้มอบหมายให้ฝ่ายปลอดภัยเขื่อนและอาคารชลประทานเข้าไปตรวจสอบพื้นที่ร่วมกับเจ้าหน้าที่ของโครงการชลประทานลำปาง เพื่อแก้ไขบริเวณที่เกิดการกัดเซาะดังกล่าวแล้ว ปัจจุบันสถานการณ์กลับเข้าสู่ภาวะปกติแล้ว แต่ยังคงมีการเฝ้าระวังอย่างต่อเนื่อง**

