



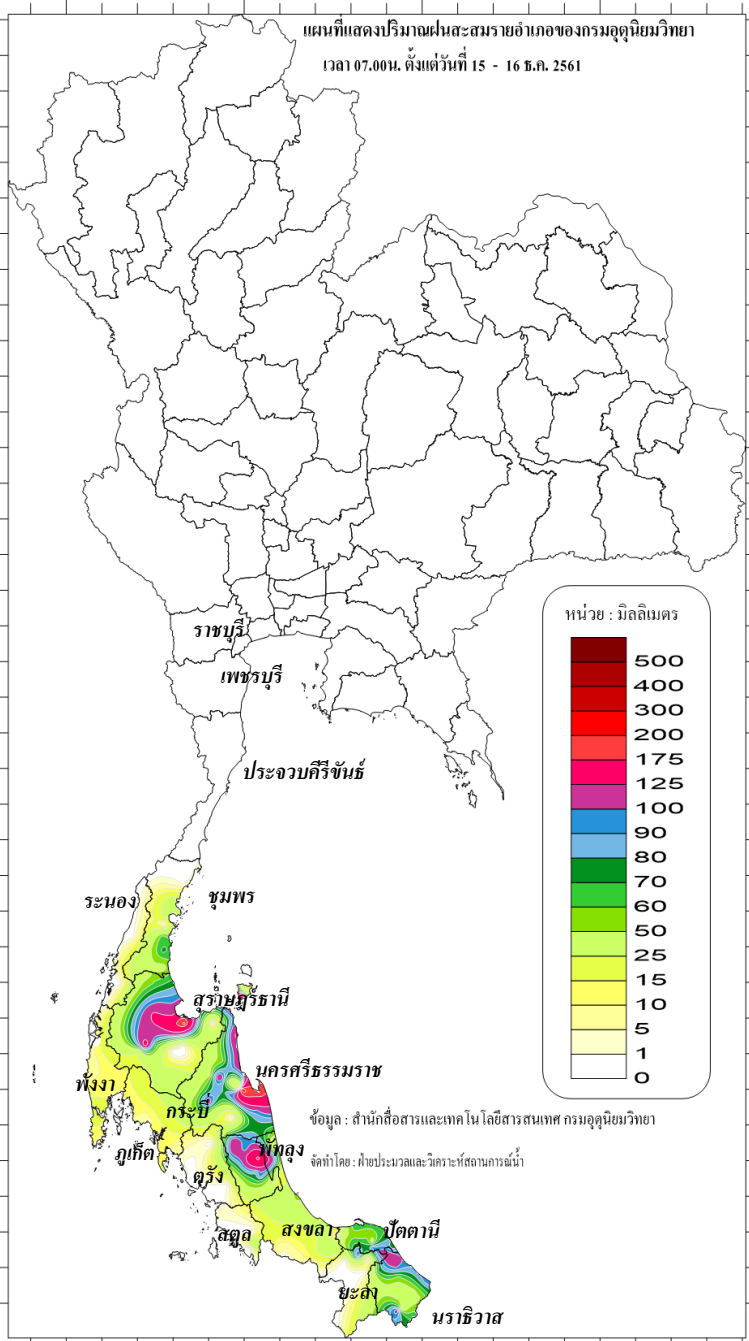
# สถานการณ์อุทกภัย



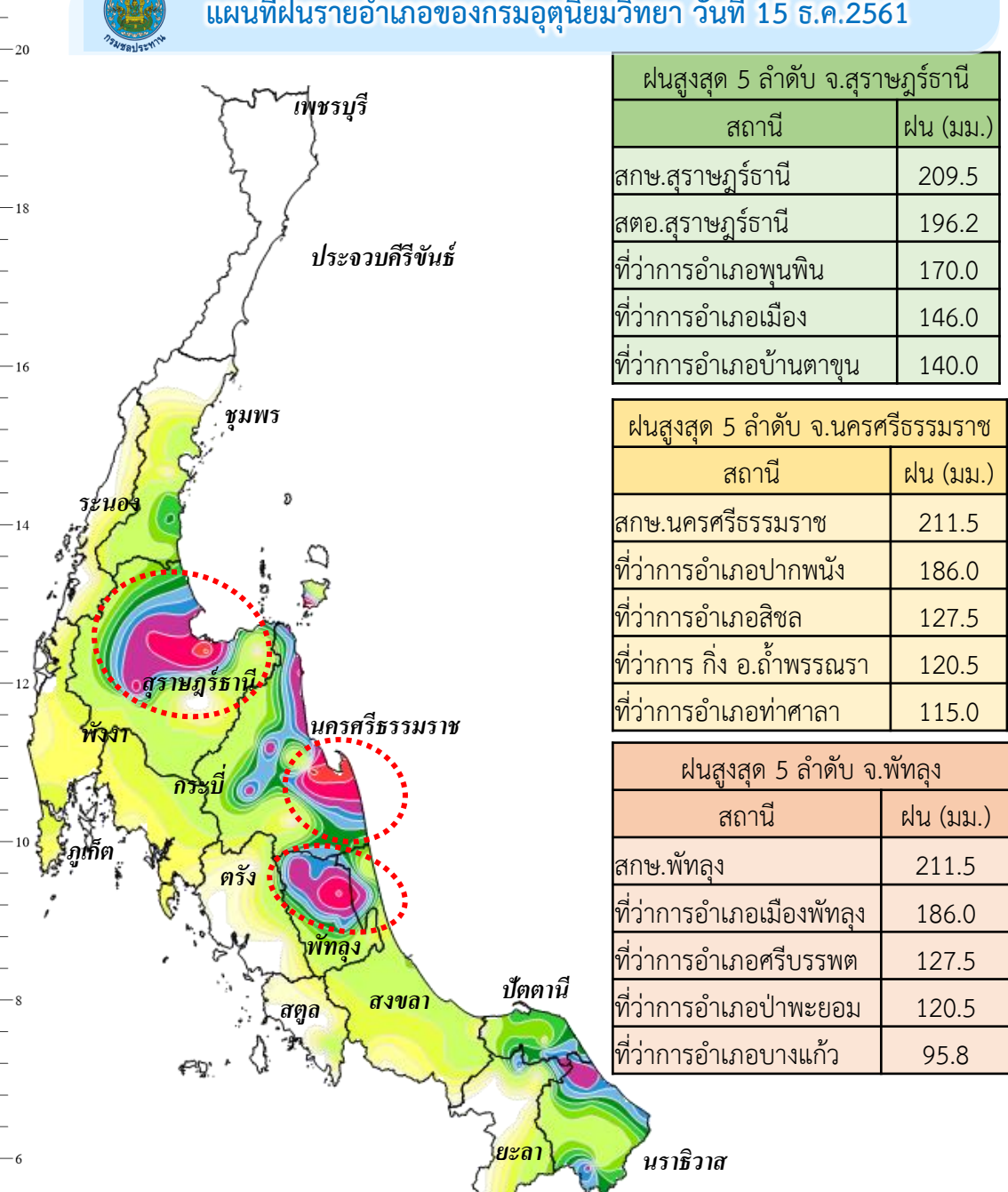


# แผนที่ฝนรายอำเภอของกรมอุตุนิยมวิทยา วันที่ 15 ธ.ค.2561

แผนที่แสดงปริมาณฝนสะสมรายอำเภอของกรมอุตุนิยมวิทยา  
เวลา 07.00น. ตั้งแต่วันที่ 15 - 16 ธ.ค. 2561



ข้อมูล : สำนักสื่อสารและเทคโนโลยีสารสนเทศ กรมอุตุนิยมวิทยา  
จัดทำโดย : ฝ่ายประมวลและวิเคราะห์สถานการณ์น้ำ



ฝนสูงสุด 5 ลำดับ จ.สุราษฎร์ธานี	
สถานี	ฝน (มม.)
สภข.สุราษฎร์ธานี	209.5
สตอ.สุราษฎร์ธานี	196.2
ที่ว่าการอำเภอพุนพิน	170.0
ที่ว่าการอำเภอเมือง	146.0
ที่ว่าการอำเภอบ้านตาขุน	140.0

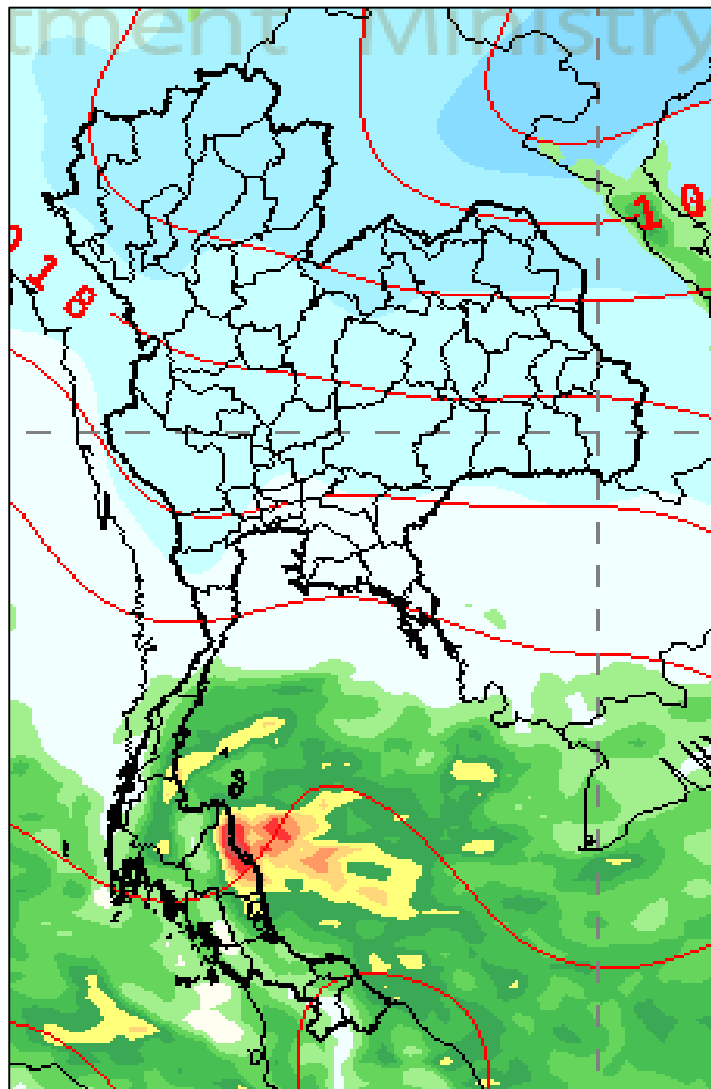
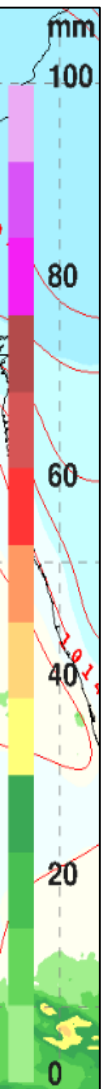
ฝนสูงสุด 5 ลำดับ จ.นครศรีธรรมราช	
สถานี	ฝน (มม.)
สภข.นครศรีธรรมราช	211.5
ที่ว่าการอำเภอปากพนัง	186.0
ที่ว่าการอำเภอสิชล	127.5
ที่ว่าการกิ่ง อ.ถ้าพรณรา	120.5
ที่ว่าการอำเภอท่าศาลา	115.0

ฝนสูงสุด 5 ลำดับ จ.พัทลุง	
สถานี	ฝน (มม.)
สภข.พัทลุง	211.5
ที่ว่าการอำเภอเมืองพัทลุง	186.0
ที่ว่าการอำเภอศรีบรรพต	127.5
ที่ว่าการอำเภอป่าพะยอม	120.5
ที่ว่าการอำเภอบางแก้ว	95.8

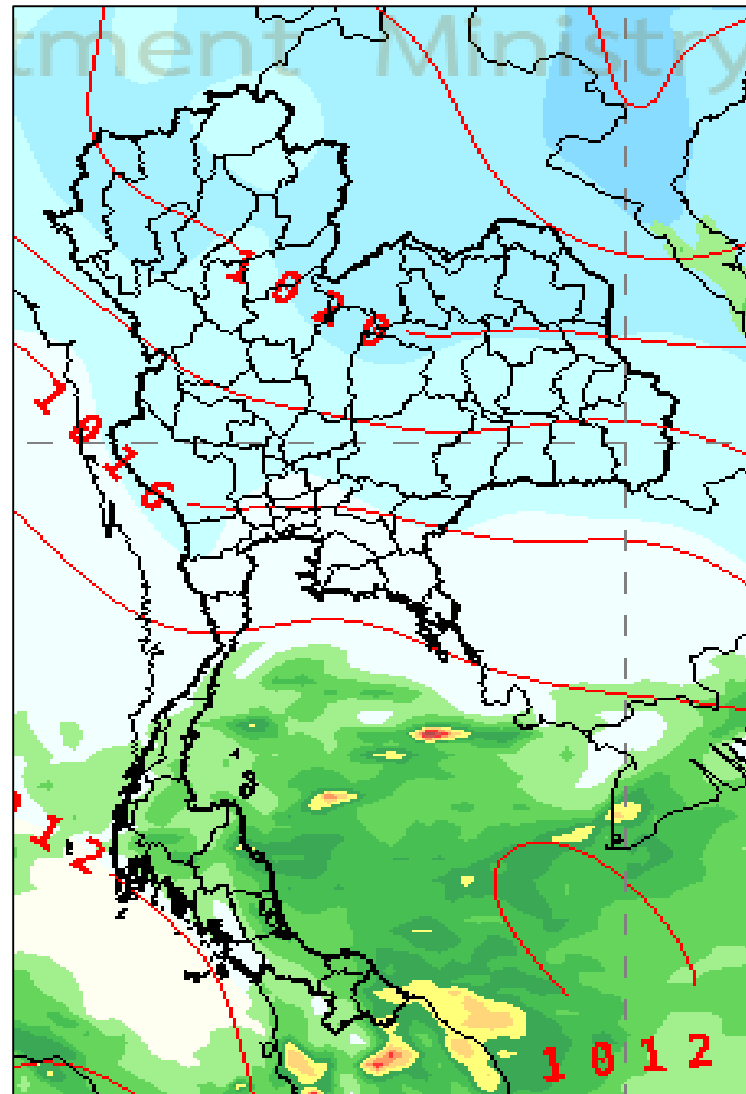


# พยากรณ์ฝนสะสมรายวันจากแบบจำลอง NCEP

ฝนสะสม วันที่ 17 ธันวาคม 2561



ฝนสะสม วันที่ 18 ธันวาคม 2561

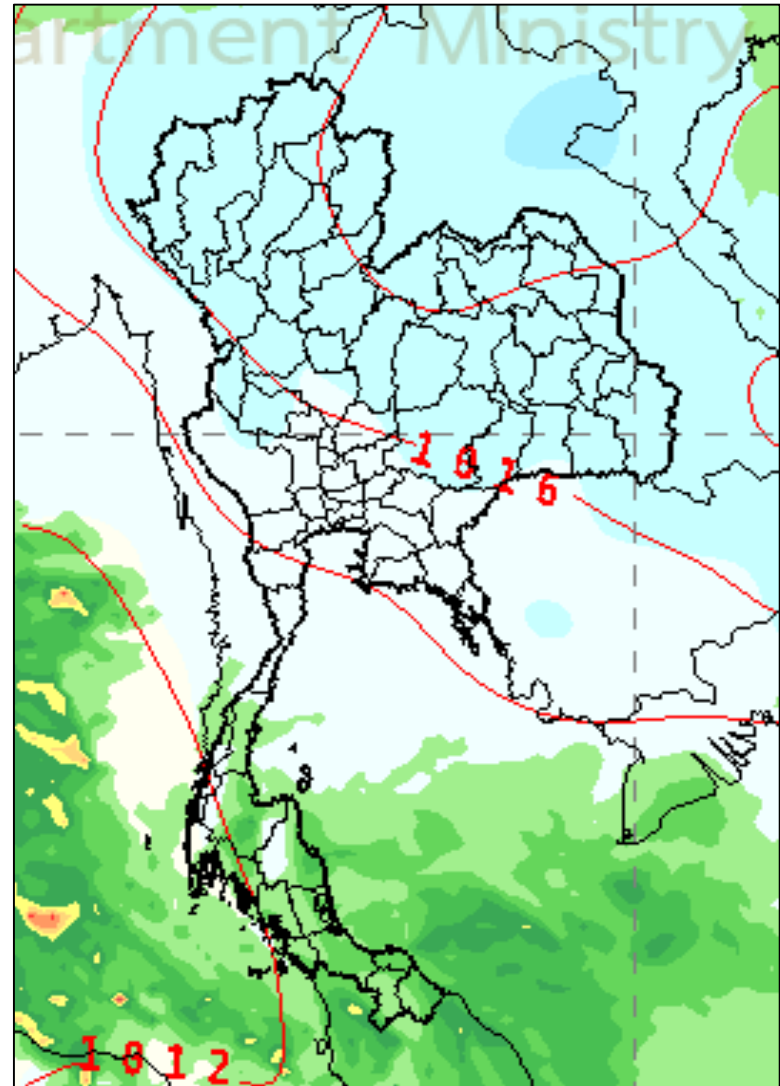
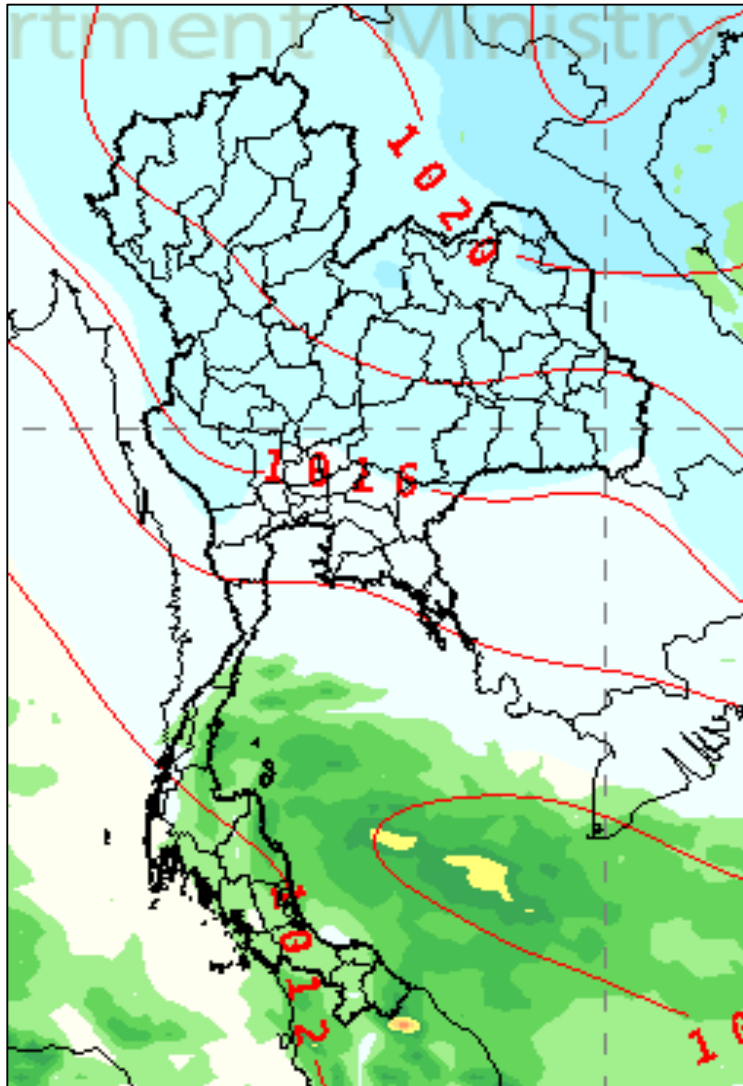
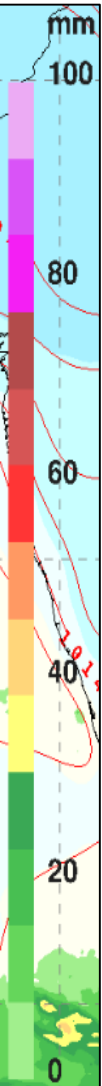




# พยากรณ์ฝนสะสมรายวันจากแบบจำลอง NCEP

ฝนสะสม วันที่ 19 ธันวาคม 2561

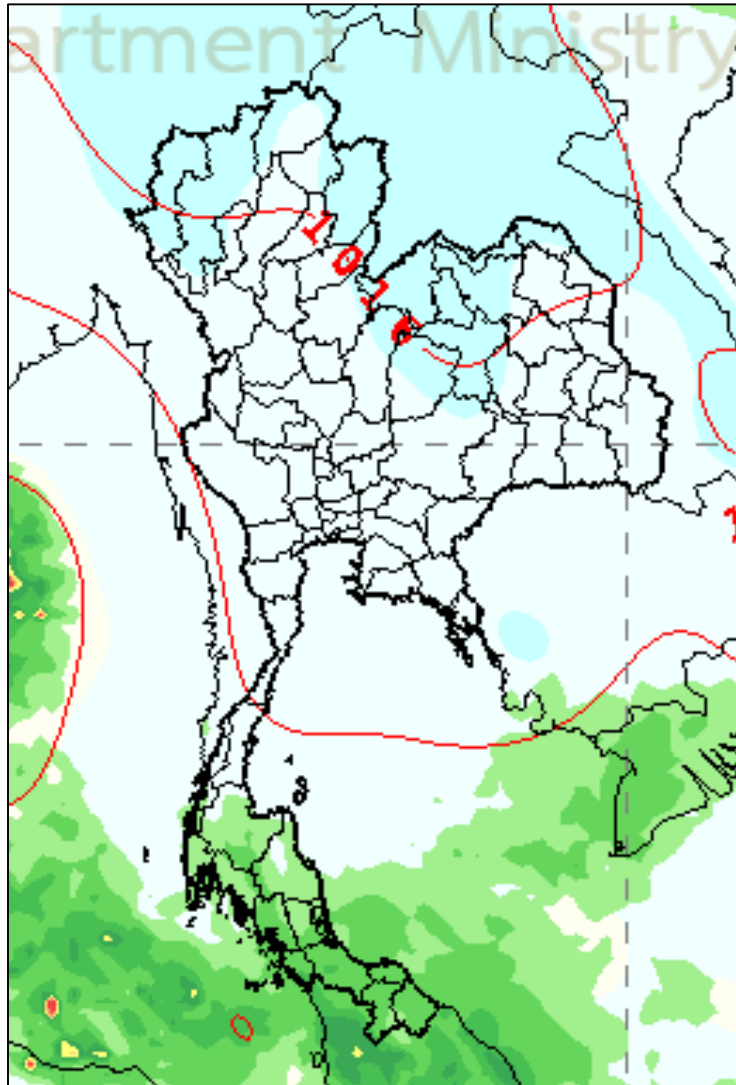
ฝนสะสม วันที่ 20 ธันวาคม 2561



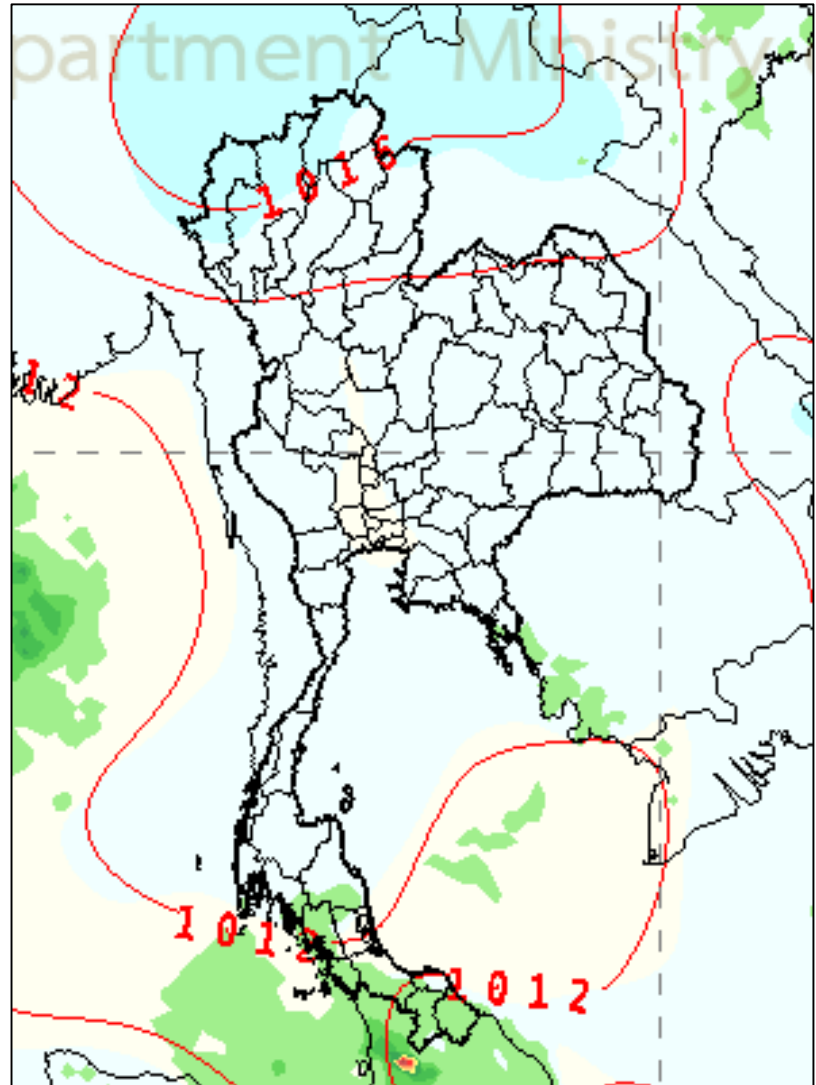


# พยากรณ์ฝนสะสมรายวันจากแบบจำลอง NCEP

ฝนสะสม วันที่ 21 ธันวาคม 2561



ฝนสะสม วันที่ 22 ธันวาคม 2561



## 1. สาเหตุการเกิดอุทกภัย

ด้วยขณะนี้มรสุมตะวันออกเฉียงเหนือกำลังแรงพัดปกคลุมอ่าวไทยและภาคใต้ ทำให้ภาคใต้มีฝนตกต่อเนื่องและมีฝนหนักถึงหนักมากในช่วงวันที่ 14-16 ธ.ค. 61 (12.00 น.) ที่ผ่านมามีฝนตกต่อเนื่องชุกกระจายทั่วพื้นที่ มีปริมาณฝนสะสม 288.9 มม. (สถานีท่าดี) ส่งผลให้มีน้ำหลากจากพื้นที่ต้นน้ำของกลุ่มน้ำท่าดีและคลองเสาชง บริเวณสถานี X167 คลองเสาชง มีระดับน้ำสูงกว่าระดับตลิ่งตามปริมาณฝนที่ตกต่อเนื่อง

## 2. สถานการณ์ปัจจุบัน

วันที่ 16 ธ.ค.61 เวลา 12.00 น. คลองสายหลัก คลองท่าดี คลองเสาชง และคลองนครน้อย

- สถานี X200 บริเวณบ้านวังไทร อ.ลานสกา ระดับน้ำอยู่ที่ 33.42 เมตร ระดับน้ำต่ำกว่าตลิ่ง 0.48 เมตร แนวโน้มลดลง
- สถานี X203 บริเวณ บ้านนาป่า อ.เมือง ระดับน้ำอยู่ที่ 10.77 เมตร ระดับน้ำต่ำกว่าระดับตลิ่ง 0.03 เมตร แนวโน้มเพิ่มขึ้น
- สถานี X167 บริเวณ คลองเสาชง บ้านเสาชง อ.ร่อนพิบูลย์ ระดับน้ำอยู่ที่ 11.74 เมตร ระดับน้ำสูงกว่าระดับตลิ่ง 0.39 เมตร แนวโน้มเพิ่มขึ้น
- คลองนครน้อย อ.เมือง บริเวณหน้าเมือง CLP ระดับน้ำอยู่ที่ 2.80 เมตร ระดับน้ำต่ำกว่าระดับตลิ่ง 0.40 เมตร แนวโน้มเพิ่มขึ้น

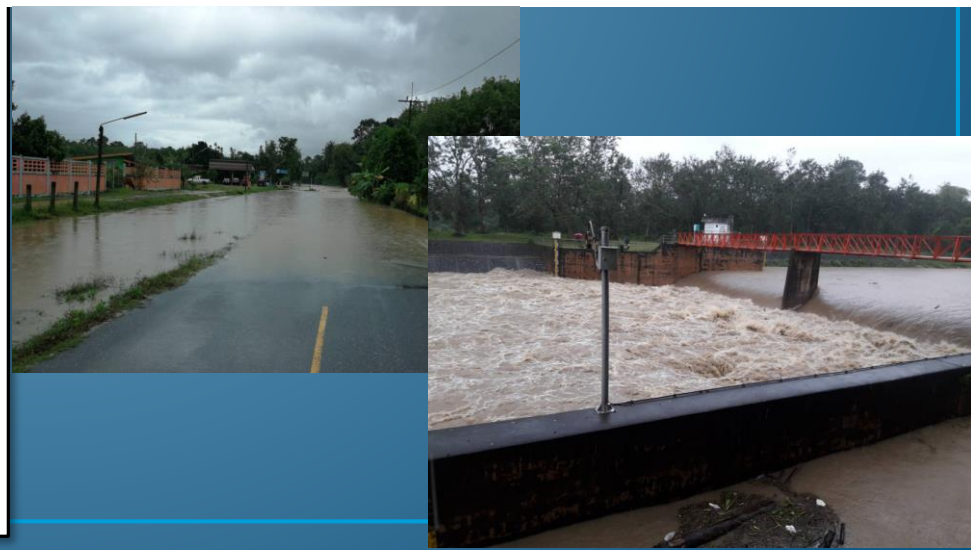
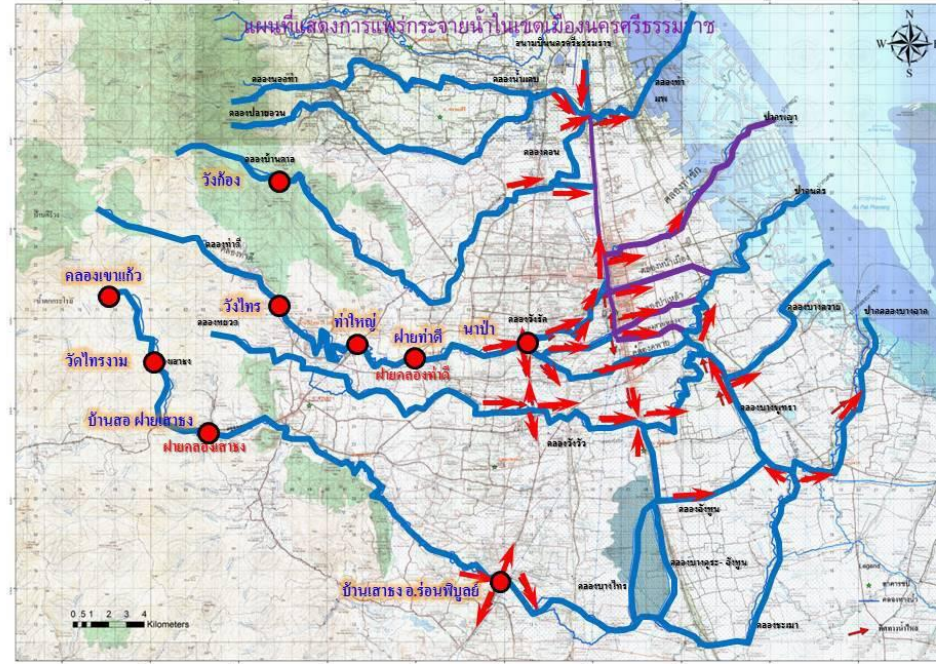
## 3. แนวโน้มและการคาดการณ์

ปัจจุบันยังคงมีฝนตกในพื้นที่อย่างต่อเนื่องส่งผลให้ระดับน้ำในลำน้ำสายต่างๆ เพิ่มขึ้นอย่างรวดเร็วและต่อเนื่อง โดยคาดว่าปริมาณน้ำจะเดินทางเข้าสู่ อ.เมือง ในวันที่ 16 ธ.ค. 61 เวลา 17.00-19.00 น. ซึ่งระดับน้ำจะเข้าท่วมพื้นที่ลุ่มต่ำบริเวณเทศบาลเมือง ความลึกเฉลี่ย 0.30-0.50 ม.

## 4. การบริหารจัดการน้ำและให้ความช่วยเหลือ

ติดตั้งเครื่องสูบน้ำและผลักดันน้ำดังนี้

- จุดที่ 1 บริเวณสี่แยกพัฒนาการคูขวาง ขนาด 12 นิ้ว จำนวน 2 เครื่อง (สูบ 1 เครื่อง)
- จุดที่ 2 บริเวณซอยสวัสดิรักษา ขนาด 12 นิ้ว จำนวน 2 เครื่อง (สูบ 2 เครื่อง)
- จุดที่ 3 บริเวณคลองป่าเหล่า ขนาด 12 นิ้ว จำนวน 2 เครื่อง (สูบ 1 เครื่อง)
- จุดที่ 4 บริเวณสนามบิน ขนาด 12 นิ้ว จำนวน 1 เครื่อง , ขนาด 30 นิ้ว จำนวน 1 เครื่อง (สูบ 2 เครื่อง)
- จุดที่ 5 บริเวณสวนสมเด็จพระเจ้า 84 ขนาด 12 นิ้ว จำนวน 4 เครื่อง (สูบ 4 เครื่อง)
- จุดที่ 6 บริเวณคลองนครน้อย ขนาด 12 นิ้ว จำนวน 3 เครื่อง (ระหว่างติดตั้ง) และเครื่องผลักดันน้ำ จำนวน 4 เครื่อง (ระหว่างติดตั้ง)





# ศูนย์ประมวลวิเคราะห์สถานการณ์น้ำ โครงการชลประทานนครศรีธรรมราช

## รายงานสถานการณ์น้ำ 16 ธันวาคม 2561 เวลา 12.00 น.

### อำเภอสิชล



หมู่ 6 ตำบลสิชล  
ณ วันที่ 16 ธค. 2561 เวลา 09.33 น.



หมู่ 7 ตำบลสิชล  
ณ วันที่ 16 ธค. 2561 เวลา 09.40 น.



หมู่ 5 ตำบลเปลี่ยน  
ณ วันที่ 16 ธค. 2561 เวลา 10.20 น.



หมู่ 4 ตำบลทุ่งปรัง  
ณ วันที่ 16 ธค. 2561 เวลา 10.07 น.



หมู่ 15 ตำบลเสาเภา  
ณ วันที่ 16 ธค. 2561 เวลา 11.56 น.



หมู่ 16 ตำบลเสาเภา  
ณ วันที่ 16 ธค. 2561 เวลา 11.56 น.



# ศูนย์ประมวลวิเคราะห์สถานการณ์น้ำ โครงการชลประทานนครศรีธรรมราช

## รายงานสถานการณ์น้ำ 16 ธันวาคม 2561 เวลา 12.00 น.

### อำเภอทูลีชล



หมู่ 13 ตำบลสี่ขีด  
ณ วันที่ 16 ธค. 2561 เวลา 08.30 น.



หมู่ 6 ตำบลฉลอง  
ณ วันที่ 16 ธค. 2561 เวลา 11.02



หมู่ 6 ตำบลฉลอง  
ณ วันที่ 16 ธค. 2561 เวลา 11.02 น

### อำเภอท่าศาลา



ฝายคลองอ้ายเจิว ต.อินคีรี  
ณ วันที่ 16 ธค. 2561 เวลา 11.30 น.  
ระดับน้ำหน้าฝาย+ 99.90 ม.(รทก.)



ฝายคลองคูถนน ต.ไทยบุรี  
ณ วันที่ 16 ธค. 2561 เวลา 11.30 น.  
ระดับน้ำหน้าฝาย+ 13.00 ม.(รทก.)





# สรุปสถานการณ์อุทกภัย จังหวัดนครราชสีมา

ข้อมูล ณ วันที่ 16 ธันวาคม 2561

## 1.สาเหตุการเกิดอุทกภัย

เกิดฝนตกหนักในวันที่ 14-15 ธ.ค.61 วัดปริมาณน้ำฝนที่ อ.สุโขทัย-ลก 87.8 มม และ อ.ตากใบ 123.2 มม. (กรมอุตุนิยมวิทยา)

## 2.สถานการณ์อุทกภัย

ลุ่มน้ำโก-ลก มีน้ำล้นตลิ่ง 0.29 ม. บริเวณชุมชนริมตลิ่ง นอกคันกันน้ำ

## 3.แนวโน้มและการคาดการณ์

เทศบาลเมืองโก-ลก ระดับน้ำเริ่มเพิ่มขึ้นตั้งแต่ 20.00 น. วันที่ 15 ธ.ค. 25611 ปัจจุบัน มีแนวโน้มเพิ่มขึ้น

โดยปริมาณน้ำท่า ณ เวลา 12.00 น. วันที่ 16 ธ.ค. 61 ดังนี้

- สถานี X.119A อ.สุโขทัย-ลก ปริมาณน้ำ 242.40 ลบ.ม./วิ **สูงกว่าตลิ่ง 0.33 ม.**

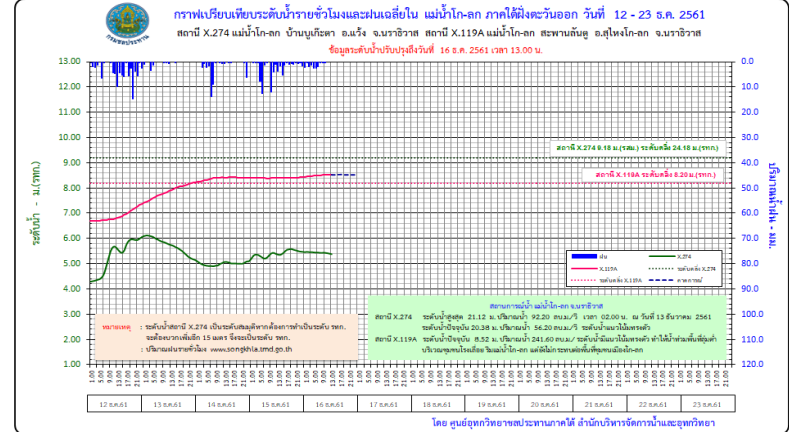
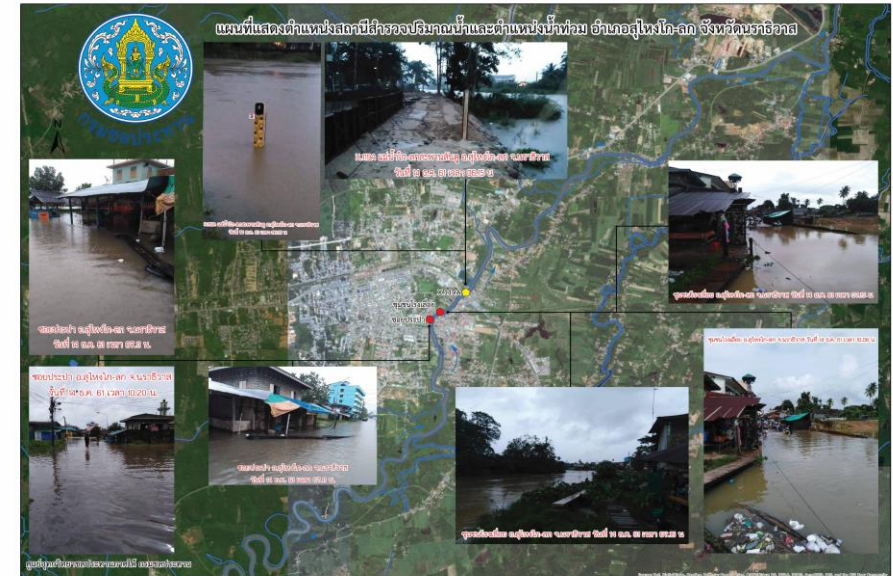
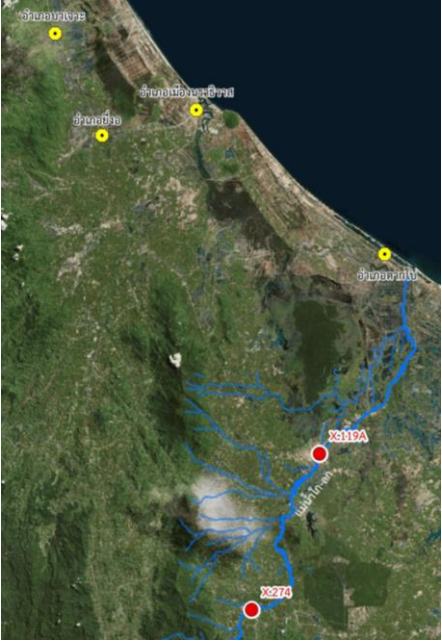
**แนวโน้มเพิ่มขึ้น**

- สถานี X.274 บ้านบุเกี๊ยะตา อ.แวง ปริมาณน้ำ 56.20 ลบ.ม./ วิ **ต่ำกว่าตลิ่ง 3.88 ม.**

**แนวโน้ม ลดลง**

## 4.การบริหารจัดการน้ำและช่วยเหลือ

การจัดการในพื้นที่ กรมชลประทานได้ดำเนินการ เดินเครื่องสูบน้ำด้วยไฟฟ้า จำนวน 9 เครื่อง บริเวณคันกันน้ำแม่น้ำโก-ลก เพื่อสูบน้ำพร่องน้ำ และยังคงเฝ้าติดตามสถานการณ์น้ำอย่างใกล้ชิดตลอด 24 ชั่วโมง

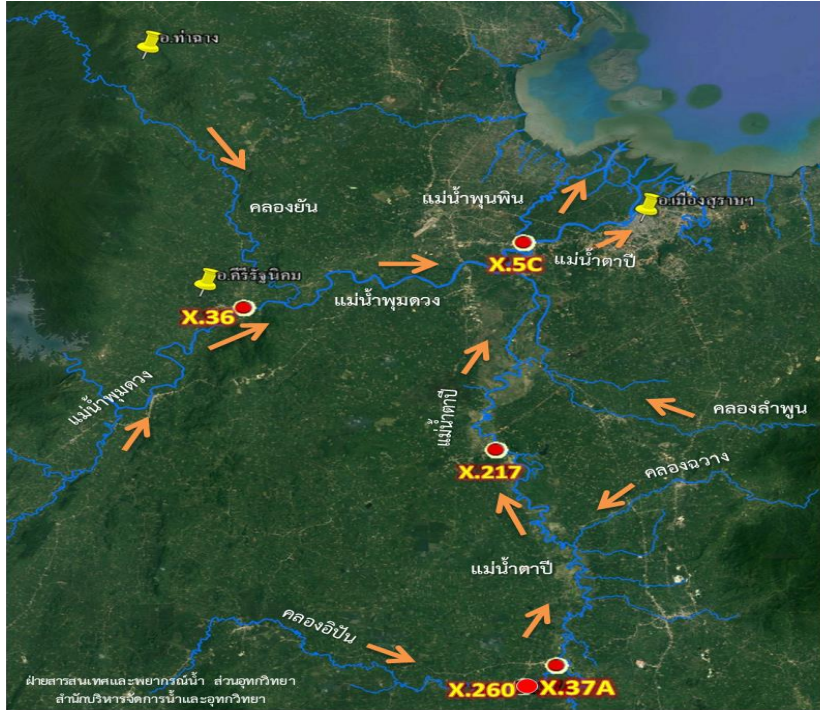


โดย ศูนย์อุทกวิทยาระบบชลประทานภาคใต้ สำนักบริหารจัดการน้ำและอุทกวิทยา



# พื้นที่เฝ้าระวังสถานการณ์อุทกภัย





## 1.สาเหตุการเกิดอุทกภัย

เกิดฝนตกหนักในวันที่ 15-16 ธ.ค.61 วัดปริมาณน้ำฝนที่ อ.พุนพิน 196.20 มม อ.คีรีรัฐนิคม 110.00 มม. และอ.ท่าฉาง 110.00 มม. (กรมอุตุนิยมวิทยา)

## 2.สถานการณ์อุทกภัย

จากปริมาณฝนตกหนักในพื้นที่และฝนตกสะสมทำให้เกิดน้ำท่วมพื้นที่ลุ่มต่ำในบริเวณพื้นที่ 5 อำเภอได้แก่ อ.กาญจนดิษฐ์ อ.ท่าฉาง อ.ไชยา อ.เมือง และอ.พุนพิน

## 3.แนวโน้มและการคาดการณ์

ขณะนี้ฝนยังคงตกต่อเนื่อง และมีแนวโน้มว่าจะต่อไปอีก 1-2 วัน ซึ่งจะทำให้สถานการณ์น้ำท่วมมีแนวโน้มเพิ่มขึ้น ระดับจะสูงขึ้น ส่วนอำเภอไชยา อำเภอท่าชนะ ปริมาณน้ำจะล้น คลองไชยา และคลองท่ากระจาย เข้าท่วมพื้นที่ต่ำ และพื้นที่เกษตรกรรม

โดยปริมาณน้ำท่า ณ เวลา 12.00 น. วันที่ 16 ธ.ค. 61 ดังนี้

- สถานี X.37A อ.พระแสง ปริมาณน้ำ 120.40 ลบ.ม./วิ ต่ำกว่าตลิ่ง 4.56 ม.

### แนวโน้มเพิ่มขึ้น

- สถานี X.217 อ.เคียนซา ปริมาณน้ำ 148.00 ลบ.ม./วิ ต่ำกว่าตลิ่ง 4.34 ม.

### แนวโน้มเพิ่มขึ้น

- สถานี X.36 อ. คีรีรัฐนิคม ปริมาณน้ำ 254.00 ลบ.ม./วิ ต่ำกว่าตลิ่ง 5.90 ม.

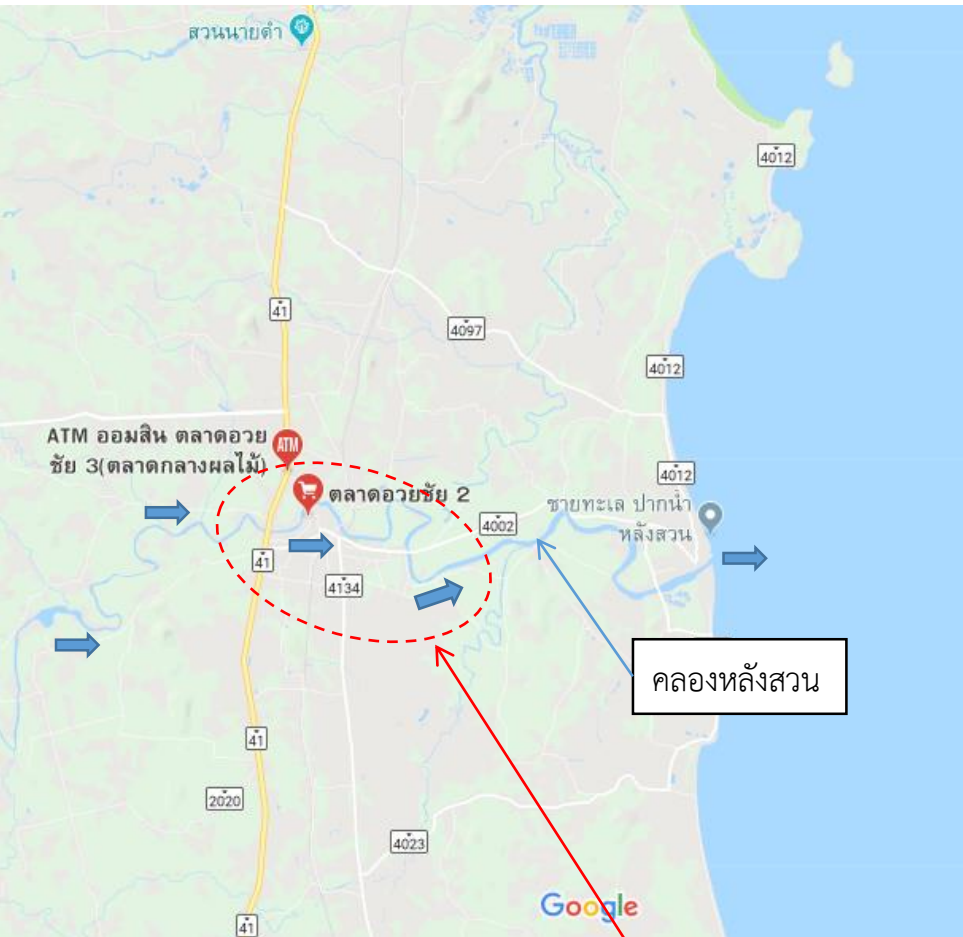
### แนวโน้มเพิ่มขึ้น

- สถานี X.5C อ.พุนพิน ระดับน้ำ +1.20 ม.รทก. ต่ำกว่าตลิ่ง 1.30 ม.

### แนวโน้มเพิ่มขึ้น

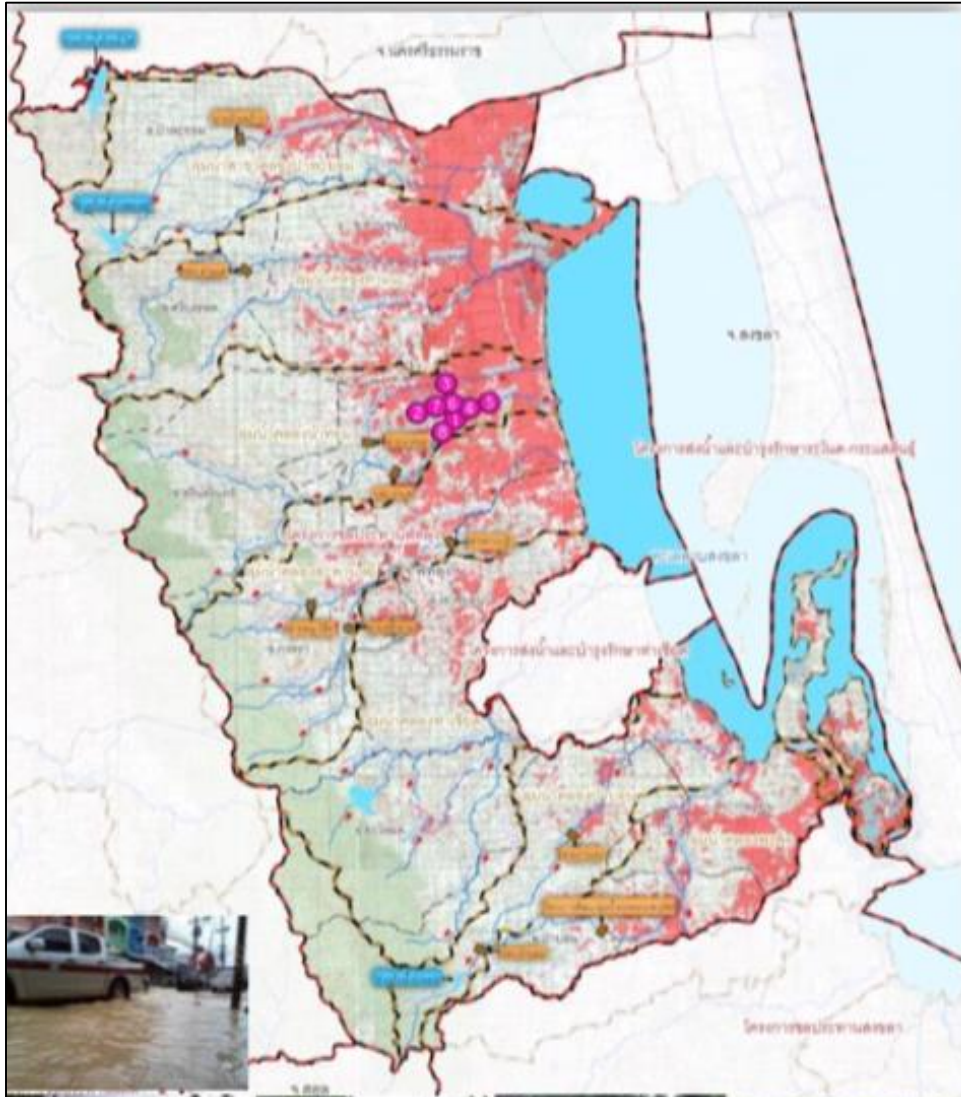
## 4.การบริหารจัดการน้ำและช่วยเหลือ

- 4.1 ได้มีการทำหนังสือแจ้งเตือนภัยน้ำท่วมในพื้นที่เสี่ยงภัยไปยัง ปก.และผู้ว่าราชการ
- 4.2 เจ้าหน้าที่ชลประทาน ประจำตำแหน่งติดตามสถานการณ์และให้ความช่วยเหลือ และประสานงานหน่วยงานที่เกี่ยวข้อง พร้อมรายงานสถานการณ์ 24 ชม.
- 4.3 อาคารชลประทานทุกแห่งมีความมั่นคงแข็งแรง ได้มีการเร่งระบายน้ำและบริหารจัดการน้ำร่วมอาคารของหน่วยงานอื่นในพื้นที่เพื่อลดปัญหาน้ำล้นตลิ่ง



- 1.ปริมาณฝน ที่อำเภอหลังสวน ที่สถานี บ้านเขาแฉง 93.5 มม.
- 2.สถานการณ์น้ำท่วม ขณะนี้ยังไม่มี
- 3.การเฝ้าระวัง  
อำเภอหลังสวน อำเภอละแม เฝ้าระวังน้ำท่วม เนื่องจากจะมีฝนตกหนักต่อเนื่องถึง วันที่ 17 ธ.ค. 2561 และอาจจะทำให้เกิดน้ำท่วมได้ ฝนตกหนักในพื้นที่ชุมชนหลังสวน ปริมาณน้ำคลองหลังสวนมีมาก สำนักงานชลประทานที่ 14 เฝ้าติดตามฝนในบริเวณต้นน้ำ อำเภอพะโต๊ะ ที่อาจจะไหลลงมาสบทบในคลองหลังสวน ทำให้มีน้ำล้นตลิ่งได้
- 4.การเตรียมความพร้อม  
ได้ติดตั้งเครื่องสูบน้ำ 5 เครื่อง และเครื่องผลักดันน้ำ 58 เครื่องไว้บริเวณจุดเสี่ยงแล้ว และสำรองเครื่องจักร เครื่องมืออยู่ที่โครงการชลประทานชุมพร รถแบคโฮ จำนวน 1 คัน และ เครื่องสูบน้ำ จำนวน 19 เครื่อง

พื้นที่เฝ้าระวังลุ่มต่ำริมคลองหลังสวน  
และถนนสายเอเชีย 41 กม. 64-65  
พิกัด 9.95549 99.06451



## 1. สาเหตุการเกิดอุทกภัย

มรสุมตะวันออกเฉียงเหนือกำลังแรงปกคลุมอ่าวไทยและภาคใต้ทำให้พื้นที่เกิดฝนตกหนักถึงหนักมากในช่วงวันที่ 14-15 ที่ผ่านมา ส่งผลให้เกิดน้ำท่วมขังในพื้นที่

## 2. สถานการณ์อุทกภัย

จากฝนตกหนักในพื้นที่ ส่งผลให้มีน้ำไหลเข้าท่วมพื้นที่ 3 อำเภอ ได้แก่ อ.เมือง อ.ควนขนุน และอ.งหรา โดยมีปริมาณน้ำท่วมขังเฉลี่ย 0.10-0.20 ม.

## 3. แนวโน้มและการคาดการณ์

ปัจจุบัน ปริมาณฝนตกในพื้นที่ลดลงเล็กน้อยส่งผลให้ระดับน้ำลดลง คาดว่าสถานการณ์จะเข้าสู่ภาวะปกติใน 1-2 วัน

## 4. การให้การช่วยเหลือ

4.1 คป.พัทลุงสนับสนุนเครื่องสูบน้ำ 2 เครื่อง ในบริเวณพื้นที่ ตลาดควนขนุนและเตรียมพร้อมเครื่องสูบน้ำบริเวณพื้นที่เสี่ยงภัย 6 เครื่อง

4.2 ติดตามสถานการณ์น้ำอย่างใกล้ชิด และรายงานสถานการณ์น้ำให้หน่วยงานที่เกี่ยวข้องทราบ



กรมชลประทาน

