



# สถานการณ์อุทกภัย

จังหวัดนครศรีธรรมราช สุราษฎร์ธานี และนราธิวาส  
(จังหวัดพ้ทลุงเข้าสู่ภาวะปกติ)

กรมชลประทาน

ข้อมูล วันที่ 18 ธันวาคม 2561

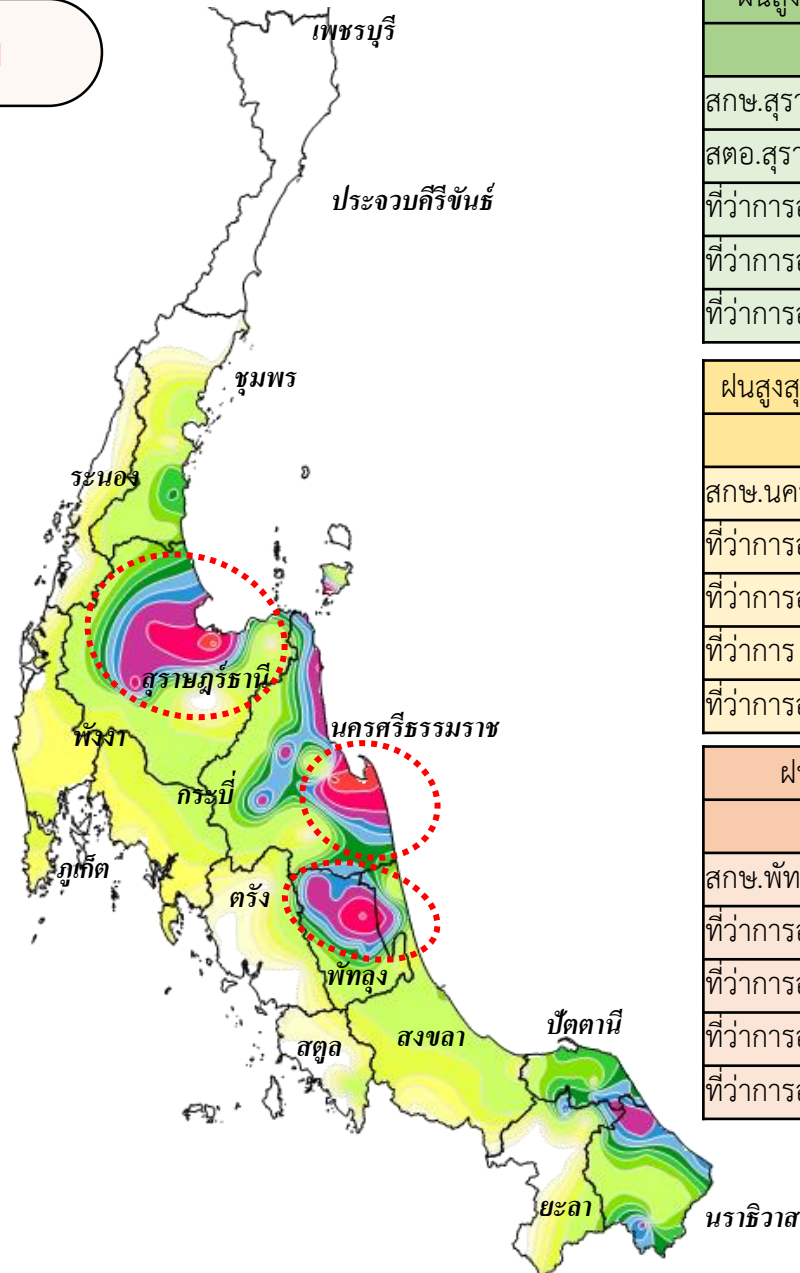




## ประกาศกรมอุตุนิยมวิทยา

**“ฝนตกหนัก คลื่นลมแรงบริเวณภาคใต้ (มีผลกระทบจนถึงวันที่ 17 ธันวาคม 2561)”**

**ฝนตกหนักและคลื่นลมแรงบริเวณภาคใต้** มรสุมตะวันออกเฉียงเหนือที่พัดปกคลุมอ่าวไทยและภาคใต้มีกำลังแรง ส่งผลให้ภาคใต้ยังคงมีฝนตกต่อเนื่องและมีฝนตกหนักบางแห่ง ขอให้ประชาชนบริเวณดังกล่าวระวังอันตรายจากฝนตกหนักและฝนตกสะสม ที่อาจทำให้เกิดน้ำท่วมฉับพลันและน้ำป่าไหลหลากได้ในระยะนี้ **ในช่วงวันที่ 15-17 ธันวาคม 2561 บริเวณจังหวัด ชุมพร สุราษฎร์ธานี นครศรีธรรมราช สงขลา พัทลุง ปัตตานี ยะลา และนราธิวาส**



ฝนสูงสุด 5 ลำดับ จ.สุราษฎร์ธานี	
สถานี	ฝน (มม.)
สภข.สุราษฎร์ธานี	209.5
สตอ.สุราษฎร์ธานี	196.2
ที่ว่าการอำเภอพุนพิน	170.0
ที่ว่าการอำเภอเมือง	146.0
ที่ว่าการอำเภอบ้านตาขุน	140.0

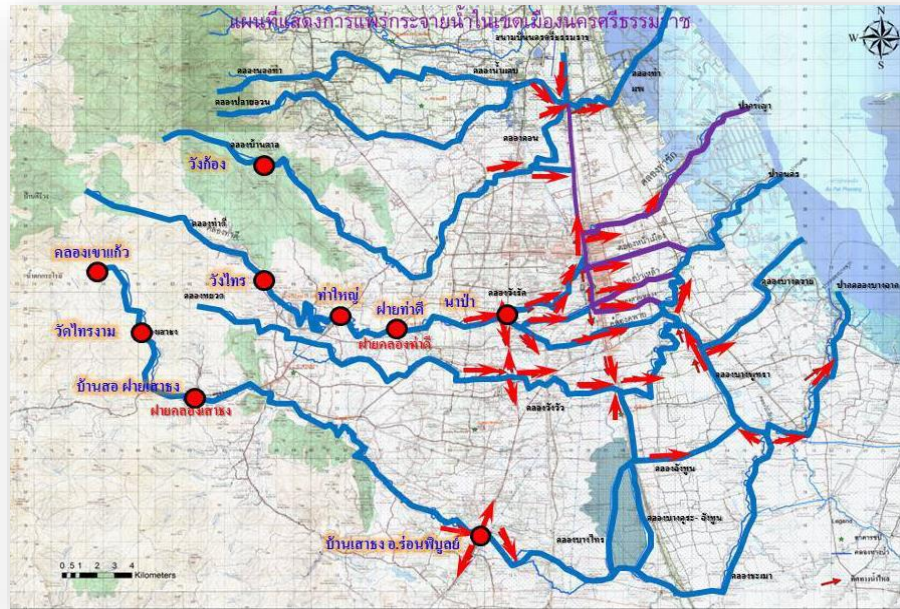
ฝนสูงสุด 5 ลำดับ จ.นครศรีธรรมราช	
สถานี	ฝน (มม.)
สภข.นครศรีธรรมราช	211.5
ที่ว่าการอำเภอปากพนัง	186.0
ที่ว่าการอำเภอสิชล	127.5
ที่ว่าการ กิ่ง อ.ถ้าพรธรรมา	120.5
ที่ว่าการอำเภอท่าศาลา	115.0

ฝนสูงสุด 5 ลำดับ จ.พัทลุง	
สถานี	ฝน (มม.)
สภข.พัทลุง	211.5
ที่ว่าการอำเภอเมืองพัทลุง	186.0
ที่ว่าการอำเภอศรีบรรพต	127.5
ที่ว่าการอำเภอป่าพะยอม	120.5
ที่ว่าการอำเภอบางแก้ว	95.8



# สถานการณ์อุทกภัยจังหวัดนครศรีธรรมราช

ข้อมูล ณ วันที่ 18 ธันวาคม 2561



## 1. สาเหตุการเกิดอุทกภัย

เกิดฝนตกหนักในพื้นที่จังหวัดนครศรีธรรมราช เนื่องจากมรสุมตะวันออกเฉียงเหนือกำลังแรงพัดปกคลุมอ่าวไทยและภาคใต้ ทำให้มีปริมาณฝนสะสม 3 วัน วัดได้ 356.2 มม.(สถานีท่าดี)

## 2. สถานการณ์ปัจจุบัน

พื้นที่ลุ่มต่ำในเขตเทศบาลนครศรีธรรมราช ซอยต่างๆ ที่อยู่ระหว่างถนนพัฒนาการคูขวางและถนนราชดำเนิน ยังคงมีน้ำท่วมขัง ระดับน้ำลดลงใกล้เข้าสู่ภาวะปกติ

## 3. แนวโน้มและการคาดการณ์ (เวลา 05.00 น.) คลองท่าดี

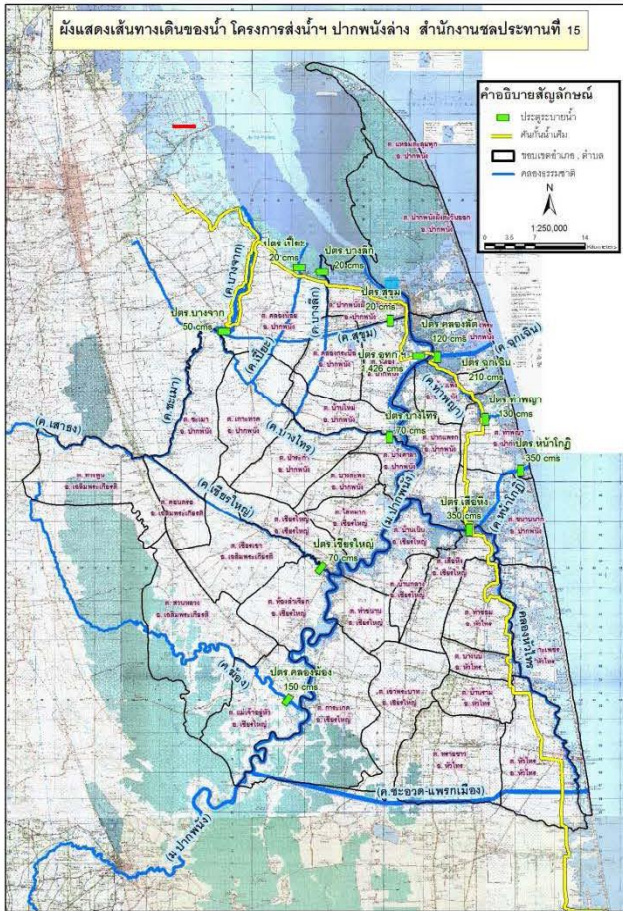
- สถานี X.200 บ้านวังไทร อ.ลานสกา ระดับน้ำ +32.28 ม. ปริมาณน้ำ 39.60 ลบ.ม./วิ ต่ำกว่าตลิ่ง 1.62 เมตร **แนวโน้มลดลง**
- สถานี X.203 บ้านนาป่า อ.เมือง ระดับน้ำ +10.54 ม. ปริมาณน้ำ 47.50 ลบ.ม./วิ ต่ำกว่าตลิ่ง 0.26 เมตร **แนวโน้มลดลง**

## 4. การบริหารจัดการน้ำและให้ความช่วยเหลือ

ติดตั้งเครื่องสูบน้ำ จำนวน 15 เครื่อง และเครื่องผลักดันน้ำ จำนวน 16 เครื่อง(เพิ่มจากเดิม 8 เครื่อง) ดังนี้

- จุดที่ 1 บริเวณสี่แยกพัฒนาการคูขวาง ขนาด 12 นิ้ว จำนวน 2 เครื่อง (หยุดสูบน้ำ)
- จุดที่ 2 บริเวณซอยสวัสดิรักษา ขนาด 12 นิ้ว จำนวน 2 เครื่อง (สูบน้ำ 2 เครื่อง)
- จุดที่ 3 บริเวณคลองป่าเหล่า ขนาด 12 นิ้ว จำนวน 2 เครื่อง (สูบน้ำ 1 เครื่อง)
- จุดที่ 4 บริเวณสนามบิน ขนาด 12 นิ้ว จำนวน 1 เครื่อง , ขนาด 30 นิ้ว จำนวน 1 เครื่อง (สูบน้ำ 2 เครื่อง) พร้อมทั้งขุดลอกคลองธรรมชาติรอบสนามบิน
- จุดที่ 5 บริเวณสวนสมเด็จพระเจ้า 84 ขนาด 12 นิ้ว จำนวน 4 เครื่อง (สูบน้ำ 1 เครื่อง)
- จุดที่ 6 บริเวณคลองนครน้อย (ถนนพัฒนาการคูขวาง) 12 นิ้ว จำนวน 3 เครื่อง (หยุดสูบน้ำ) และเครื่องผลักดันน้ำ จำนวน 4 เครื่อง (เดินเครื่อง)
- จุดที่ 7 บริเวณคลองนครน้อย (ถนนเทิดพระเกียรติ) เครื่องผลักดันน้ำ 4 เครื่อง (เดินเครื่อง)
- จุดที่ 8 บริเวณคลองท่าซัก เครื่องผลักดันน้ำ จำนวน 4 เครื่อง (เดินเครื่อง)
- จุดที่ 9 บริเวณคลองคูพายเครื่องผลักดันน้ำจำนวน 4 เครื่อง (เดินเครื่อง)





## 1. ปริมาณฝน

ปริมาณฝนในพื้นที่ตกน้อยลง วัดได้สูงสุดที่

- 1.สถานี ปตร.บางจาก 30.0 มม. อำเภอปากพนัง
- 2.สถานี ปตร.คลองข้อง 10.6 มม. อำเภอเชียรใหญ่

## 2. สถานการณ์ปัจจุบัน

### - พื้นที่เขตเทศบาลเมืองปากพนัง

มีน้ำท่วมขังผิวจราจร ทางหลวงหมายเลข 4013 นครศรีธรรมราช-ปากพนัง ขาเข้า- ขาออก (8.346164, 100.194188) บริเวณหอนาฬิกา สูง 10-15 ซม. 1 ช่องจราจร

### - พื้นที่ตามประตูระบายน้ำที่ได้รับผลกระทบ

ปัจจุบันฝนหยุดตกแล้ว แต่ยังคงมีน้ำท่วมขัง บริเวณพื้นที่ลุ่มต่ำในเขตพื้นที่โครงการฯ ประกอบกับมีปริมาณน้ำบริเวณต้นน้ำไหลเข้ามาเพิ่มเติม การระบายทำได้ช้าเนื่องจากเป็นพื้นที่ลุ่มต่ำ

## 3. แนวโน้มและการคาดการณ์

ปัจจุบันฝนหยุดตกแล้ว แต่ยังคงมีปริมาณน้ำจากต้นน้ำไหลเข้ามาเพิ่มเติม ระดับน้ำในคลองธรรมชาติมีแนวโน้มทรงตัว ปัจจุบันดำเนินการเปิด-ปิดประตูระบายน้ำ เร่งระบายน้ำออกสู่ทะเลตามจังหวะการขึ้นลงของระดับน้ำทะเล

## 4.การให้ความช่วยเหลือ (ติดตั้งเครื่องสูบน้ำ จำนวน 13 เครื่อง เดินเครื่อง จำนวน 5 เครื่อง )

1. ได้ติดตามเฝ้าระวังสถานการณ์น้ำ และประสานงานกับหน่วยงานที่เกี่ยวข้องอย่างต่อเนื่อง เตรียมพร้อมคนและเครื่องจักร-เครื่องมือ
2. ติดตั้งเครื่องสูบน้ำไว้ล่วงหน้า ขนาด 12 นิ้ว 3 เครื่อง ขนาด 8 นิ้ว 2 เครื่อง รวม 5 เครื่อง ในเขตเทศบาลเมืองปากพนัง (เดินเครื่อง จำนวน 2 เครื่อง)
3. ติดตั้งเครื่องสูบน้ำ Hydroflow ขนาด 3.50 ลบ.ม./วินาที จำนวน 1 เครื่อง ที่ ปตร.สุขุม
4. ติดตั้งเครื่องสูบน้ำ Hydroflow ขนาด 3.50 ลบ.ม./วินาที จำนวน 1 เครื่อง ที่ ปตร.บางไทร
5. ติดตั้งเครื่องสูบน้ำขนาด 12 นิ้ว จำนวน 3 เครื่อง ที่ ทรบ.แสงวิมาน (เดินเครื่อง จำนวน 3 เครื่อง)
6. ติดตั้งเครื่องสูบน้ำขนาด 12 นิ้ว จำนวน 3 เครื่อง ที่ ทรบ.บางเหลง

## 5.การบริหารจัดการน้ำ

1. เปิด-ปิด ประตูระบายน้ำเสื่อหึง จำนวน 3 ช่อง เร่งระบายน้ำออกสู่ทะเล ตามจังหวะการขึ้น-ลงของน้ำทะเล
2. เปิด-ปิด ประตูระบายน้ำฉุกเงิน จำนวน 4 ช่อง เร่งระบายน้ำออกสู่ทะเล ตามจังหวะการขึ้น-ลงของน้ำทะเล

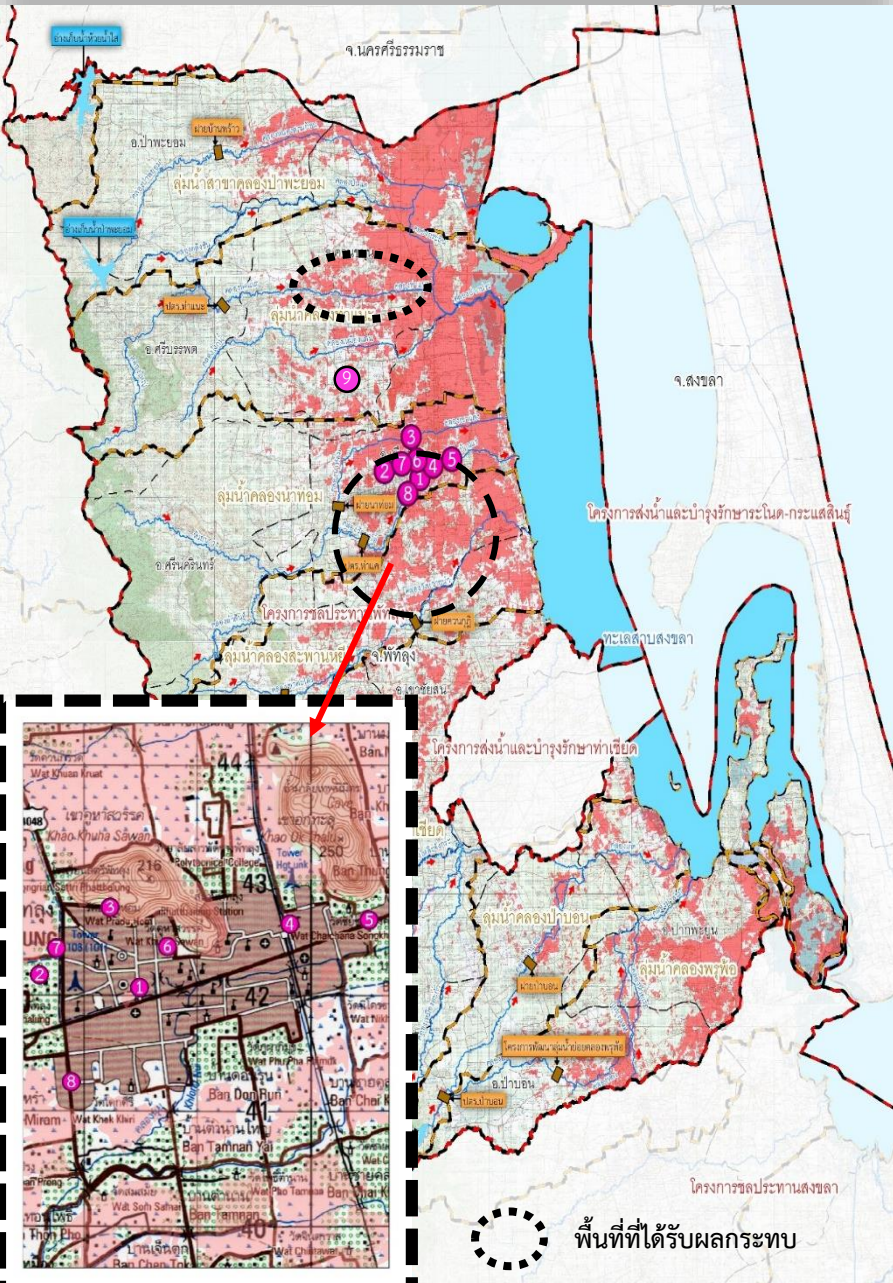






# สถานการณ์อุทกภัยจังหวัดพัทลุง

ข้อมูล ณ วันที่ 18 ธันวาคม 2561



## 1. สาเหตุการเกิดอุทกภัย

เนื่องจากมรสุมตะวันออกเฉียงเหนือกำลังแรงพัดปกคลุมอ่าวไทยและภาคใต้ ทำให้มีฝนตกในพื้นที่จังหวัดพัทลุง ส่งผลให้มีน้ำท่วมขังในพื้นที่

## 2. สถานการณ์ปัจจุบัน

มีพื้นที่ได้รับผลกระทบรวม 1 อำเภอ ได้แก่ อ.ควนขนุน บริเวณหน้าตลาดเทศบาล ควนขนุน **ปัจจุบันสถานการณ์เข้าสู่ภาวะปกติ**

## 3. แนวโน้มและการคาดการณ์

ระดับน้ำเริ่มลดลง อยู่ในเกณฑ์ปกติ

### การให้ความช่วยเหลือ

**เครื่องสูบน้ำ จำนวน 5 เครื่อง (เดินเครื่อง จำนวน 18 เครื่อง)**

- เขตเทศบาลเมืองพัทลุง จำนวน 3 เครื่อง (เดินเครื่อง 3 เครื่อง)
- เขตเทศบาลควนขนุน จำนวน 2 เครื่อง

**เครื่องผลักดันน้ำ จำนวน 10 เครื่อง (เดินเครื่อง จำนวน 4 เครื่อง)**

- คลองปากประ ตำบลพนางตุง จำนวน 10 เครื่อง

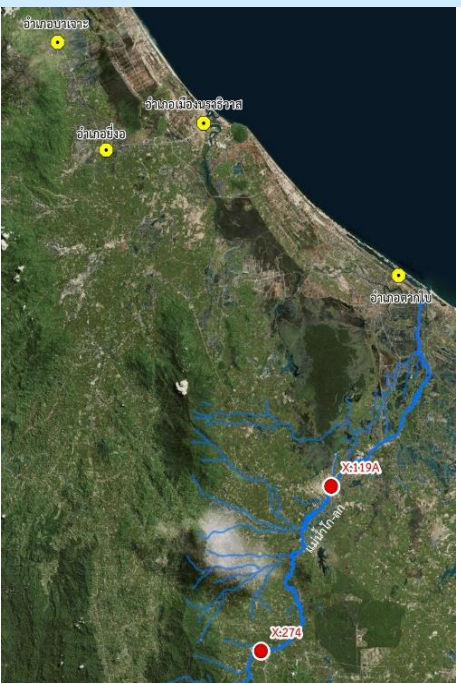
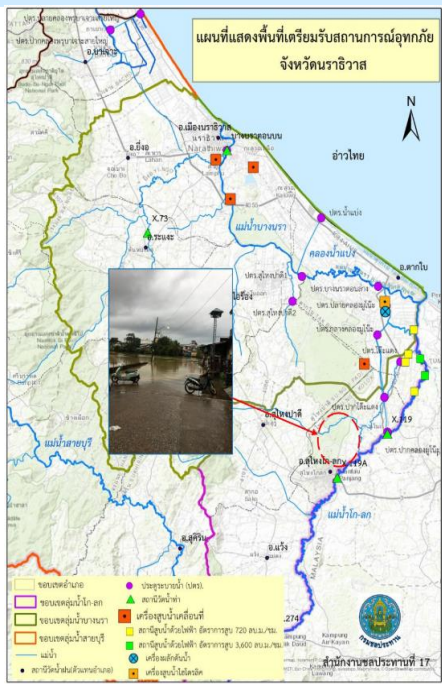


พื้นที่ที่ได้รับผลกระทบ



# สถานการณ์อุทกภัยจังหวัดนราธิวาส

ข้อมูล ณ วันที่ 18 ธันวาคม 2561



## 1.สาเหตุการเกิดอุทกภัย

เกิดฝนตกหนักในพื้นที่จังหวัดนราธิวาส เนื่องจากมรสุมตะวันออกเฉียงเหนือกำลังแรงพัดปกคลุมอ่าวไทยและภาคใต้ ปัจจุบันมีฝนสะสม 24 ชั่วโมงย้อนหลัง บริเวณสนามบินนราธิวาส วัดได้ 110.80 มม.

## 2.สถานการณ์ปัจจุบัน

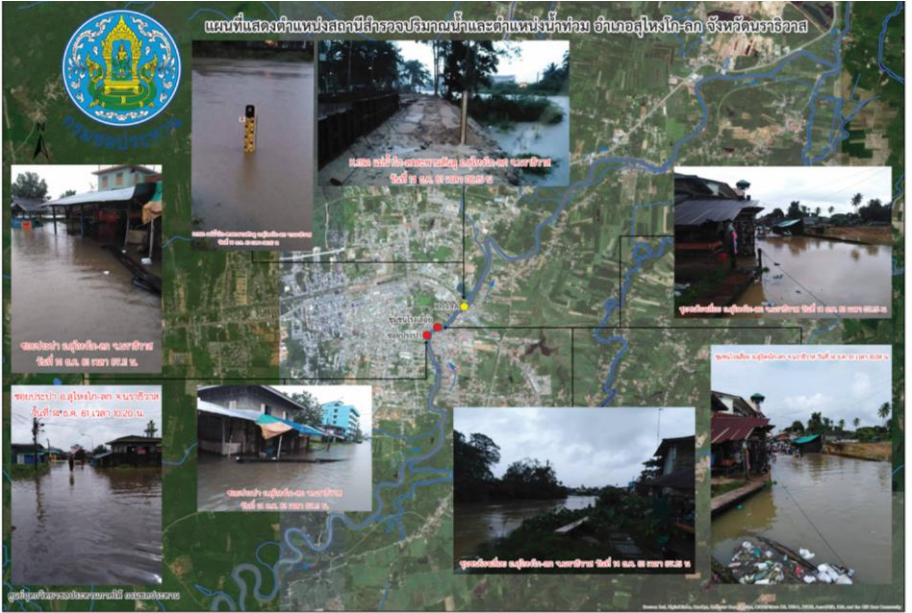
ลุ่มน้ำโก-ลก มีน้ำล้นตลิ่ง เข้าท่วมบริเวณชุมชนโรงเรือ นอกคันกั้นน้ำริมตลิ่ง แนวโน้มลดลง

## 3.แนวโน้มและการคาดการณ์ (เวลา 05.00 น.)

**ลุ่มน้ำโก-ลก**  
- สถานี X.119A บริเวณสะพานลันตู่ อ.สุไหงโก-ลก ระดับน้ำ +8.40 ม. ปริมาณน้ำ 232.00 ลบ.ม./วิ **สูงกว่าตลิ่ง 0.20 ม. แนวโน้มลดลง**

## 4.การบริหารจัดการน้ำและช่วยเหลือ

การจัดการในพื้นที่ กรมชลประทานได้ดำเนินการ เดินเครื่องสูบน้ำด้วยไฟฟ้า จำนวน 9 เครื่อง บริเวณคันกั้นน้ำแม่น้ำโก-ลก เพื่อสูบน้ำพร่องน้ำ และยังคงเฝ้าติดตามสถานการณ์น้ำอย่างใกล้ชิดตลอด 24 ชั่วโมง



ทำโรงเลี้ยง



ทำประปา



กรมชลประทาน

