



# สถานการณ์อุทกภัย

จังหวัดสุราษฎร์ธานี นครศรีธรรมราช พัทลุง  
(จังหวัดนราธิวาสเข้าสู่ภาวะปกติแล้ว)

กรมชลประทาน

ข้อมูล วันที่ 19 ธันวาคม 2561

เวลา 07.00 น.

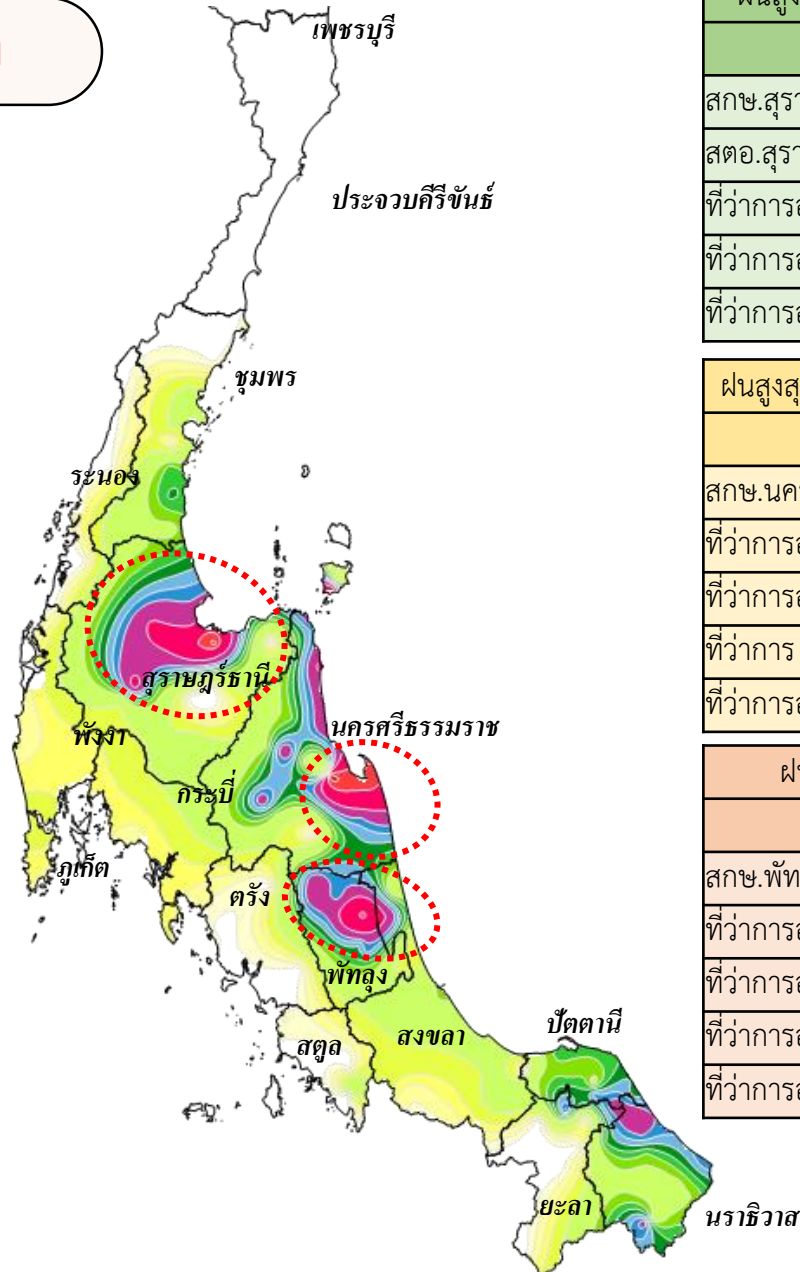




## ประกาศกรมอุตุนิยมวิทยา

“ฝนตกหนัก คลื่นลมแรงบริเวณภาคใต้ (มีผลกระทบจนถึงวันที่ 17 ธันวาคม 2561)”

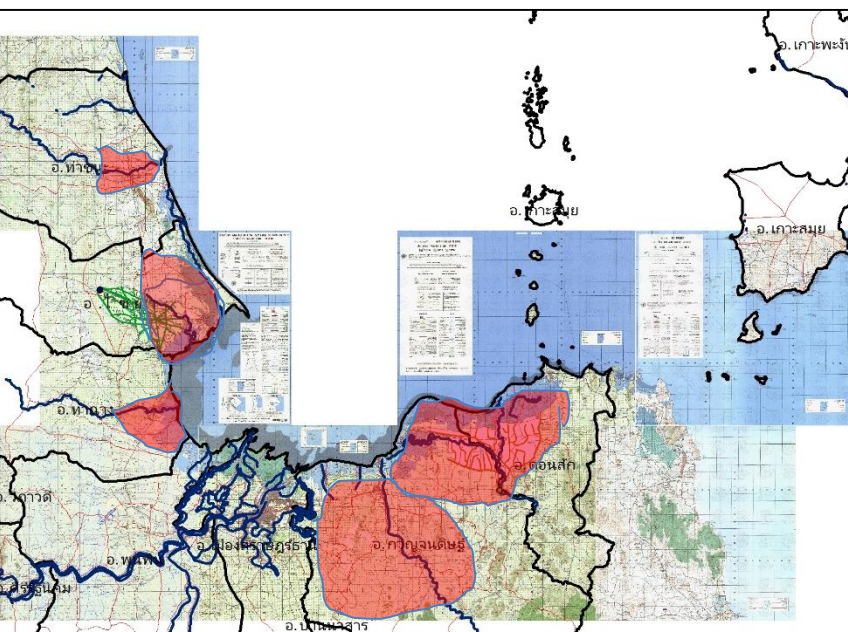
ฝนตกหนักและคลื่นลมแรงบริเวณภาคใต้ มรสุมตะวันออกเฉียงเหนือที่พัดปกคลุมอ่าวไทยและภาคใต้มีกำลังแรง ส่งผลให้ภาคใต้ ยังคงมีฝนตกต่อเนื่องและมีฝนตกหนักบางแห่ง ขอให้ประชาชนบริเวณดังกล่าวระวังอันตราย จากฝนตกหนักและฝนตกสะสม ที่อาจทำให้เกิดน้ำท่วมฉับพลันและน้ำป่าไหลหลากได้ใน ระยะเวลา นี้ ในช่วงวันที่ 15-17 ธันวาคม 2561 บริเวณจังหวัด ชุมพร สุราษฎร์ธานี นครศรีธรรมราช สงขลา พัทลุง ปัตตานี ยะลา และนราธิวาส



ฝนสูงสุด 5 ลำดับ จ.สุราษฎร์ธานี	
สถานี	ฝน (มม.)
สภข.สุราษฎร์ธานี	209.5
สตอ.สุราษฎร์ธานี	196.2
ที่ว่าการอำเภอพุนพิน	170.0
ที่ว่าการอำเภอเมือง	146.0
ที่ว่าการอำเภอบ้านตาขุน	140.0

ฝนสูงสุด 5 ลำดับ จ.นครศรีธรรมราช	
สถานี	ฝน (มม.)
สภข.นครศรีธรรมราช	211.5
ที่ว่าการอำเภอปากพนัง	186.0
ที่ว่าการอำเภอสิชล	127.5
ที่ว่าการ กิ่ง อ.ถ้าพรธมรา	120.5
ที่ว่าการอำเภอท่าศาลา	115.0

ฝนสูงสุด 5 ลำดับ จ.พัทลุง	
สถานี	ฝน (มม.)
สภข.พัทลุง	211.5
ที่ว่าการอำเภอเมืองพัทลุง	186.0
ที่ว่าการอำเภอศรีบรรพต	127.5
ที่ว่าการอำเภอป่าพะยอม	120.5
ที่ว่าการอำเภอบางแก้ว	95.8



## 1. สาเหตุการเกิดอุทกภัย

เกิดฝนตกหนักในพื้นที่จังหวัดสุราษฎร์ธานี เนื่องจากมรสุมตะวันออกเฉียงเหนือกำลังแรงพัดปกคลุมอ่าวไทยและภาคใต้ ปัจจุบันมีฝนสะสม 24 ชั่วโมงย้อนหลัง อ.ท่าชนะ วัดได้ 63.50 มม.

## 2. สถานการณ์อุทกภัย

ปัจจุบัน ระดับน้ำในคลองสายหลักเริ่มลดระดับลง เนื่องจากฝนหยุดตก ตั้งแต่เมื่อวานนี้ ทำให้สถานการณ์เริ่มคลี่คลายยังคงมีน้ำท่วมขังในที่ลุ่มต่ำเพียงเล็กน้อย ในตัว อ.ไชยา, ต.ชลคราม ต.ไชยคราม อ.ดอนสัก, และ ม.5 ต.ท่าทอง อ.กาญจนดิษฐ์ และอ.พระแสง(ที่ อ.พระแสงระดับน้ำมีแนวโน้มเพิ่มขึ้นและกระทบต่อพื้นที่ลุ่มต่ำ)

## 3. แนวโน้มและการคาดการณ์

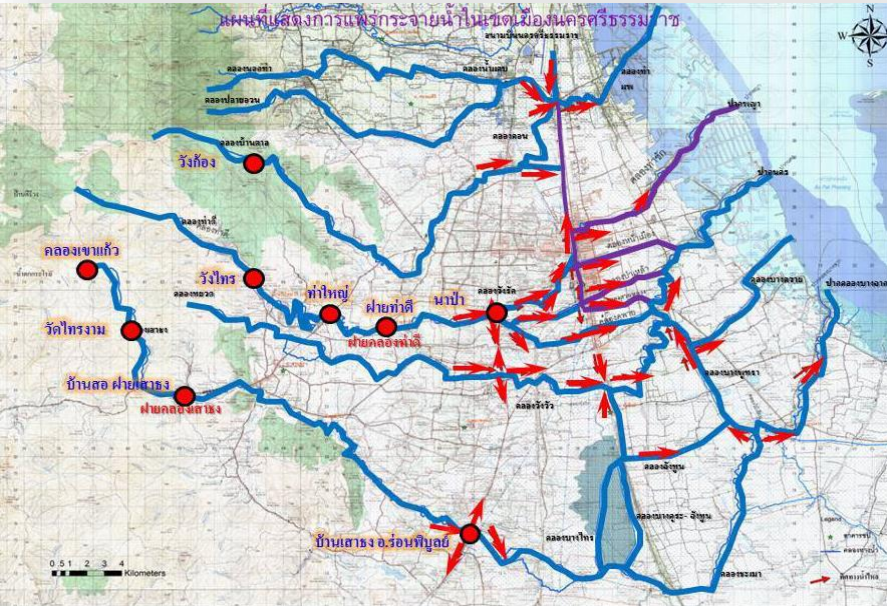
ปัจจุบันยังมีฝนตกในพื้นที่เล็กน้อย ระดับน้ำลดลงอย่างต่อเนื่อง คาดว่าสถานการณ์จะเข้าสู่ภาวะปกติ 1 - 2 วัน หากไม่มีฝนตกลงมาเพิ่ม

ปริมาณน้ำท่าลุ่มน้ำตาปี (เวลา 06.00 น.)

- สถานี X.37A อ.พระแสง ปริมาณน้ำ 325.50 ลบ.ม./วิ ต่ำกว่าตลิ่ง 1.75 ม. **แนวโน้มเพิ่มขึ้น**
- สถานี X.217 อ.เคียนซา ปริมาณน้ำ 213.00 ลบ.ม./วิ ต่ำกว่าตลิ่ง 3.70 ม. **แนวโน้มเพิ่มขึ้น**
- สถานี X.36 อ.คีรีรัฐนิคม ปริมาณน้ำ 105.80 ลบ.ม./วิ ต่ำกว่าตลิ่ง 7.66 ม. **แนวโน้มลดลง**
- สถานี X.5C อ.พุนพิน ระดับน้ำ +1.10 ม.รทก. ต่ำกว่าตลิ่ง 1.40 ม. **แนวโน้มลดลง** (ระดับได้รับอิทธิพลน้ำทะเล)

## 4. การบริหารจัดการน้ำและการให้ความช่วยเหลือ

ได้ติดตั้งเครื่องสูบน้ำ จำนวน 2 เครื่อง และเครื่องผลักดันน้ำ จำนวน 8 เครื่อง (ปตร.ท่าโพธิ์ จำนวน 4 เครื่อง และ ปตร.ไชยา จำนวน 4 เครื่อง) รวมทั้งได้ทำการแจ้งเตือนสถานการณ์ระดับน้ำบริเวณ **อ.พระแสง** ให้กับหน่วยงานที่เกี่ยวข้องเพื่อป้องกันอันตรายที่เกิดจากน้ำล้นตลิ่งและน้ำท่วมฉับพลัน



## 1. สาเหตุการเกิดอุทกภัย

เกิดฝนตกหนักในพื้นที่เนื่องจากมรสุมตะวันออกเฉียงเหนือกำลังแรงพัดปกคลุมอ่าวไทยและภาคใต้ ทำให้มีปริมาณฝนสะสม 3 วัน สูงสุดวัดได้ 356.2 มม.(สถานีท่าดี)

## 2. สถานการณ์ปัจจุบัน

ปัจจุบัน ระดับน้ำที่ท่วมขังได้ลดระดับลง รวมถึงถนนสายซอยต่างๆ รถยนต์สามารถสัญจรไป-มา ได้โดยสะดวก สถานการณ์ได้กลับเข้าสู่สภาวะปกติ ส่วนในพื้นที่รอบนอก ในพื้นที่ลุ่มต่ำ ยังคงมีน้ำท่วมขังอยู่บ้าง ทั้งนี้ยังคงเร่งสูบน้ำเพื่อเร่งระบายน้ำลงสู่ลำคลองสายหลักต่อไปสถานการณ์โดยรวมเริ่มคลี่คลาย

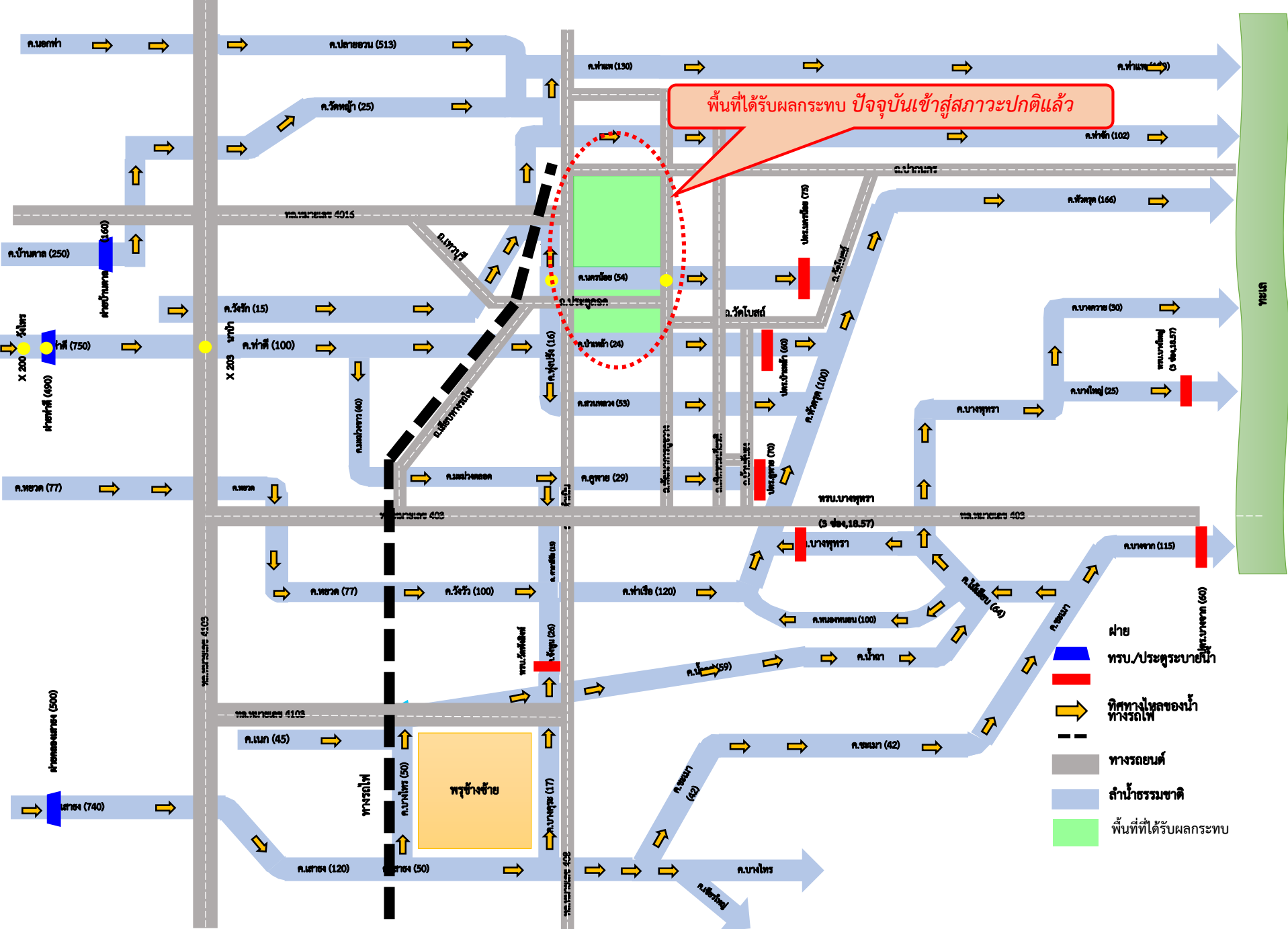
## 3. แนวโน้มและการคาดการณ์ (เวลา 06.00 น.) คลองท่าดี

- สถานี X.200 บ้านวังไทร อ.ลานสกา ระดับน้ำ +32.49 ม. ปริมาณน้ำ 57.10 ลบ.ม./วิ ต่ำกว่าตลิ่ง 1.41 เมตร **ระดับน้ำลดลงอย่างต่อเนื่อง**
- สถานี X.203 บ้านนาป่า อ.เมือง ระดับน้ำ +10.31 ม. ปริมาณน้ำ 39.30 ลบ.ม./วิ ต่ำกว่าตลิ่ง 0.49 เมตร **ระดับน้ำลดลงอย่างต่อเนื่อง**

## 4. การบริหารจัดการน้ำและให้ความช่วยเหลือ ติดตั้งเครื่องสูบน้ำ จำนวน 15 เครื่อง และเครื่องผลักดันน้ำ จำนวน 18 เครื่อง(เพิ่มจากเดิม 8 เครื่อง) ดังนี้

- จุดที่ 1 บริเวณสี่แยกพัฒนาการคูขวาง ขนาด 12 นิ้ว จำนวน 2 เครื่อง
- จุดที่ 2 บริเวณซอยสวัสดิรักษา ขนาด 12 นิ้ว จำนวน 2 เครื่อง
- จุดที่ 3 บริเวณคลองป่าเหล่า ขนาด 12 นิ้ว จำนวน 2 เครื่อง
- จุดที่ 4 บริเวณสนามบิน ขนาด 12 นิ้ว จำนวน 1 เครื่อง , ขนาด 30 นิ้ว จำนวน 1 เครื่อง พร้อมทั้งชุดลอกคลองธรรมชาติรอบสนามบิน
- จุดที่ 5 บริเวณสวนสมเด็จพระเจ้า 84 ขนาด 12 นิ้ว จำนวน 4 เครื่อง
- จุดที่ 6 บริเวณคลองนครน้อย (ถนนพัฒนาการคูขวาง) 12 นิ้ว จำนวน 3 เครื่อง และเครื่องผลักดันน้ำ จำนวน 4 เครื่อง
- จุดที่ 7 บริเวณคลองนครน้อย (ถนนเทพกระเกียรติ) เครื่องผลักดันน้ำ 8 เครื่อง
- จุดที่ 8 บริเวณคลองท่าชัก เครื่องผลักดันน้ำ จำนวน 6 เครื่อง
- จุดที่ 9 บริเวณคลองคูพายเครื่องผลักดันน้ำจำนวน 4 เครื่อง

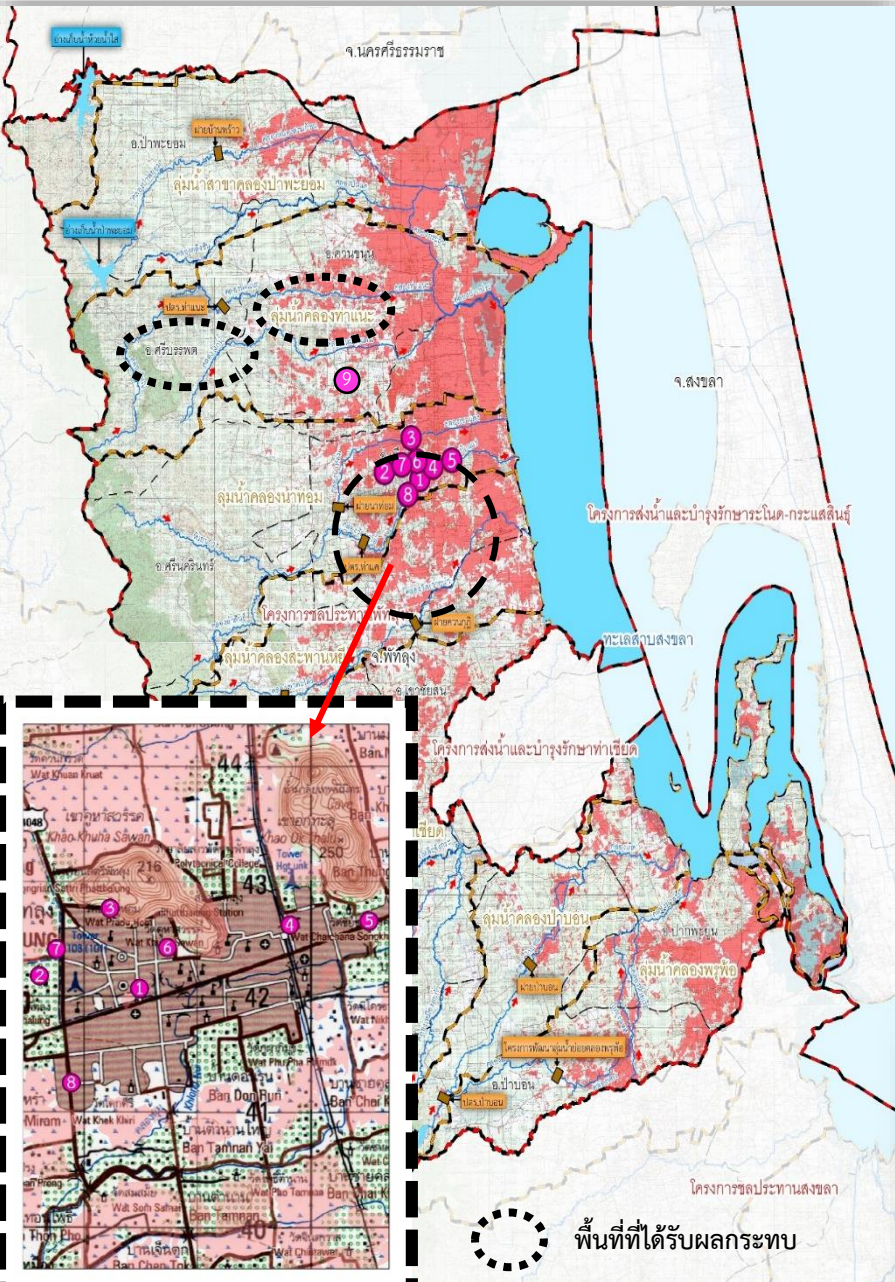
# แผนที่แสดงพื้นที่น้ำท่วม โครงการส่งน้ำและบำรุงรักษานครศรีธรรมราช





# สถานการณ์อุทกภัยจังหวัดพัทลุง

ข้อมูล ณ วันที่ 19 ธันวาคม 2561



## 1. สาเหตุการเกิดอุทกภัย

เนื่องจากมรสุมตะวันออกเฉียงเหนือกำลังแรงพัดปกคลุมอ่าวไทยและภาคใต้ ทำให้มีฝนตกในพื้นที่จังหวัดพัทลุง ส่งผลให้มีน้ำท่วมขังในพื้นที่

## 2. สถานการณ์ปัจจุบัน

มีพื้นที่ได้รับผลกระทบรวม 2 อำเภอ ได้แก่ อ.ควนขนุน บริเวณหน้าตลาดเทศบาลควนขนุน ระดับน้ำสูงเฉลี่ย 0.05-0.10 ม. และ อ.ศรีบรรพต บ.เขาปู่บริเวณพื้นที่ลุ่มต่ำ **แนวโน้มและการคาดการณ์**

เนื่องจากปริมาณฝนตกในพื้นที่ จ.พัทลุง วัดได้ 160 มม. ทำให้ระดับน้ำเพิ่มสูงขึ้น **สถานการณ์น้ำท่า**

- สถานี X.276 บ้านเขาปู่ อ. ศรีบรรพต ระดับน้ำ +54.06 ม. ปริมาณน้ำ 64.80 ลบ.ม./วิ **สูงกว่าตลิ่ง 0.16 เมตร ระดับน้ำเริ่มลดลง** (ระดับน้ำสูงสุดเมื่อ 04.00น. สูงกว่าตลิ่ง 0.68 ม.)

- สถานี X.277 บ้านพิกุลทอง อ. ควนขนุน ระดับน้ำ +3.62 ม. **สูงกว่าตลิ่ง 0.16 เมตร ระดับน้ำเพิ่มขึ้น**

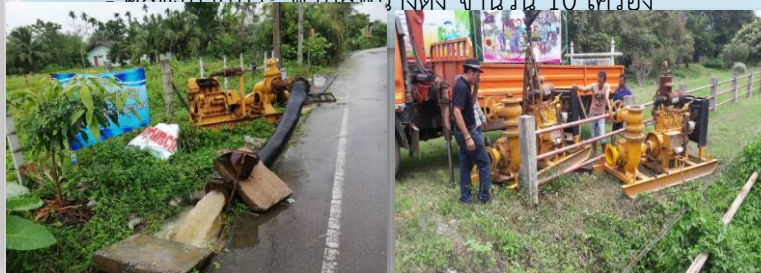
การให้ความช่วยเหลือ

**เครื่องสูบน้ำ จำนวน 5 เครื่อง**

- เขตเทศบาลเมืองพัทลุง จำนวน 3 เครื่อง
- เขตเทศบาลควนขนุน จำนวน 2 เครื่อง

**เครื่องผลักดันน้ำ จำนวน 10 เครื่อง**

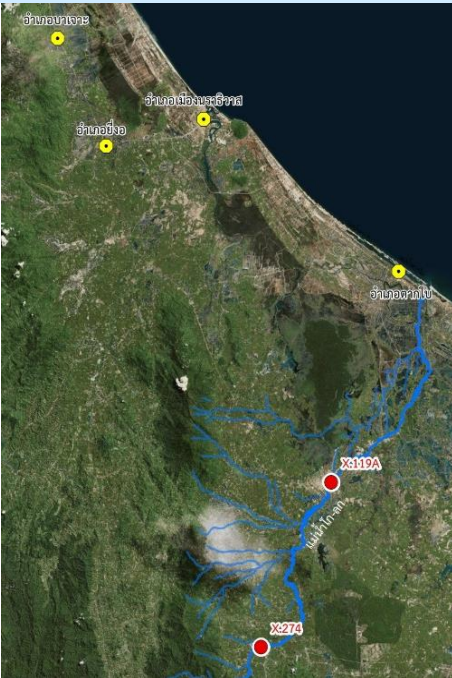
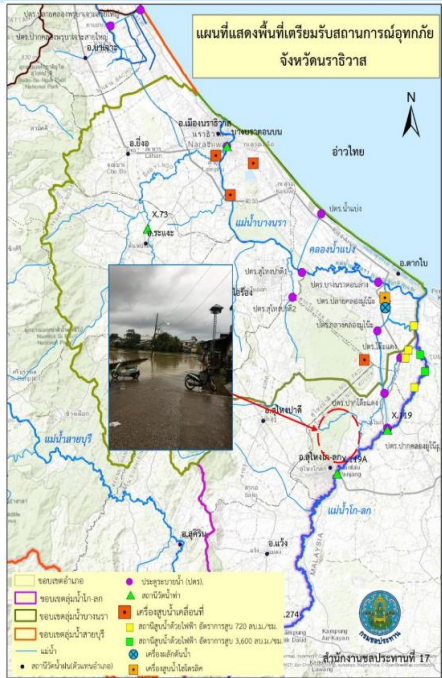
- คลองบางระ ต.บางนางตง จำนวน 10 เครื่อง





# สถานการณ์อุทกภัยจังหวัดนราธิวาส

ข้อมูล ณ วันที่ 19 ธันวาคม 2561



## 1.สาเหตุการเกิดอุทกภัย

เกิดฝนตกหนักในพื้นที่จังหวัดนราธิวาส เนื่องจากมรสุมตะวันออกเฉียงเหนือกำลังแรงพัดปกคลุมอ่าวไทยและภาคใต้ ปัจจุบันมีฝนสะสม 24 ชั่วโมงย้อนหลัง บริเวณสนามบินนราธิวาส วัดได้ 110.80 มม.

## 2.สถานการณ์ปัจจุบัน

ลุ่มน้ำโก-ลก ปัจจุบันระดับน้ำต่ำกว่าตลิ่ง สถานการณ์กลับเข้าสู่ภาวะปกติแล้ว

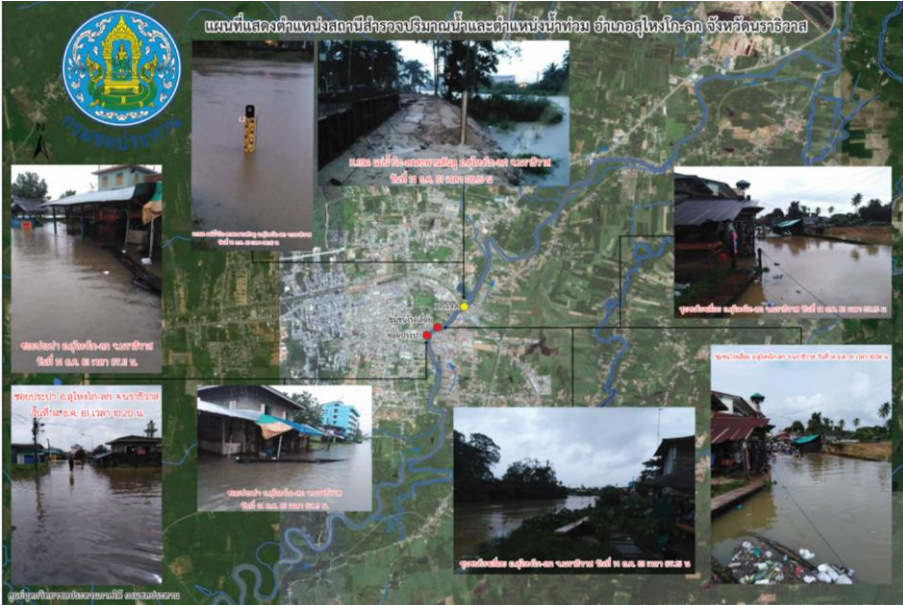
## 3.แนวโน้มและการคาดการณ์ (เวลา 06.00 น.)

### ลุ่มน้ำโก-ลก

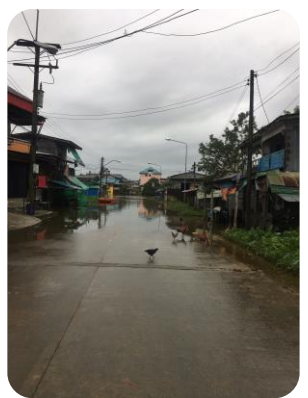
- สถานี X.119A บริเวณสะพานลันตู อ.สุไหงโก-ลก ระดับน้ำ +8.13 ม. ปริมาณน้ำ 213.10 ลบ.ม./วิ ต่ำกว่าตลิ่ง 0.07 ม. ระดับน้ำลดลง

## 4.การบริหารจัดการน้ำและการให้ความช่วยเหลือ

การจัดการในพื้นที่ กรมชลประทานได้ดำเนินการติดตั้งเครื่องสูบน้ำจำนวน 9 เครื่อง บริเวณคันกันน้ำแม่น้ำโก-ลก เพื่อสูบน้ำพร่องน้ำ และยังคงเฝ้าติดตามสถานการณ์น้ำอย่างใกล้ชิดตลอด 24 ชั่วโมง



ทำโรงเลี้ยง



ทำประปา



กรมชลประทาน

