



สรุปลสถานการณ์อุทกภัย ปี 2564
ประจำวันพุธที่ 1 ธันวาคม พ.ศ. 2564 เวลา 08.00 น.

พื้นที่ประสบอุทกภัยปี 2564 จากอิทธิพลพายุและร่องมรสุม ประกอบด้วย

- อิทธิพลของร่องมรสุมพาดผ่านภาคกลาง ภาคตะวันออก และภาคตะวันออกเฉียงเหนือตอนล่าง ประกอบกับมรสุมตะวันตกเฉียงใต้ที่พัดปกคลุมทะเลอันดามัน ประเทศไทย และอ่าวไทย มีกำลังแรง (วันที่ 8-11 ก.ย.64)
- อิทธิพลของหย่อมความกดอากาศต่ำกำลังแรง อ่อนกำลังลงจากพายุดีเปรสชัน “โกนเซิน” (CONSON) มีผลกระทบต่อบริเวณภาคตะวันออกเฉียงเหนือ และภาคตะวันออก (วันที่ 11-13 ก.ย.64)
- อิทธิพลร่องมรสุมพาดผ่านภาคเหนือตอนล่าง ภาคกลาง และภาคตะวันออกเฉียงเหนือตอนล่าง ประกอบกับมรสุมตะวันตกเฉียงใต้ที่พัดปกคลุมทะเลอันดามัน ภาคใต้ และอ่าวไทย (วันที่ 14-19 ก.ย.64)
- อิทธิพลของร่องมรสุมพาดผ่านภาคเหนือตอนล่าง ภาคกลางตอนบน ภาคตะวันออก และภาคตะวันออกเฉียงเหนือตอนล่าง ประกอบกับมรสุมตะวันตกเฉียงใต้ที่พัดปกคลุมทะเลอันดามัน ประเทศไทย และอ่าวไทย (วันที่ 20-25 ก.ย.64)
- อิทธิพลของพายุดีเปรสชัน “เตี้ยนหมู่” ที่เคลื่อนเข้าปกคลุมภาคตะวันออกเฉียงเหนือ บริเวณจังหวัดมุกดาหาร และอ่อนกำลังลงเป็นหย่อมความกดอากาศต่ำกำลังแรงบริเวณจังหวัดขอนแก่น (วันที่ 24-25 ก.ย.64)
- อิทธิพลพายุโซนร้อน “คมปาซุ” ที่อ่อนกำลังลงเป็นพายุดีเปรสชันและกลายเป็นหย่อมความกดอากาศต่ำในระยะต่อมา ประกอบร่องมรสุมพาดผ่านภาคเหนือตอนล่าง ภาคกลาง และภาคตะวันออกเฉียงเหนือ (วันที่ 14-17 ต.ค.64)
- อิทธิพลของมรสุมตะวันออกเฉียงเหนือพัดปกคลุมอ่าวไทยและภาคใต้มีกำลังแรง (วันที่ 10-15 พ.ย.64)
- อิทธิพลของลมตะวันออกเฉียงเหนือพัดปกคลุมภาคใต้และอ่าวไทยมีกำลังแรง (วันที่ 23-25 พ.ย.64)
- อิทธิพลของลมมรสุมตะวันออกเฉียงเหนือพัดปกคลุมอ่าวไทยและภาคใต้มีกำลังแรง ประกอบกับหย่อมความกดอากาศต่ำบริเวณทะเลจีนใต้ตอนล่างเคลื่อนเข้าปกคลุมภาคใต้ (วันที่ 28-30 พ.ย.64)
- หย่อมความกดอากาศต่ำกำลังแรงที่ปกคลุมทะเลจีนใต้ตอนล่างเคลื่อนเข้าสู่แนวร่องมรสุมที่พาดผ่านภาคใต้ตอนล่าง ประกอบกับมรสุมตะวันออกเฉียงเหนือกำลังค่อนข้างแรงพัดปกคลุมอ่าวไทยและภาคใต้ (วันที่ 29พ.ย.-2ธ.ค. 64)

ส่งผลทำให้มีพื้นที่ประสูตภุทภัรรวมท้้งล้ัน 53 จ้งหวัด ด้้แก่

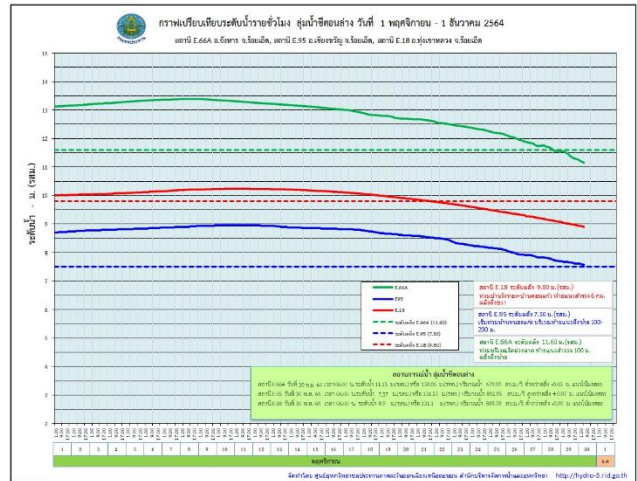
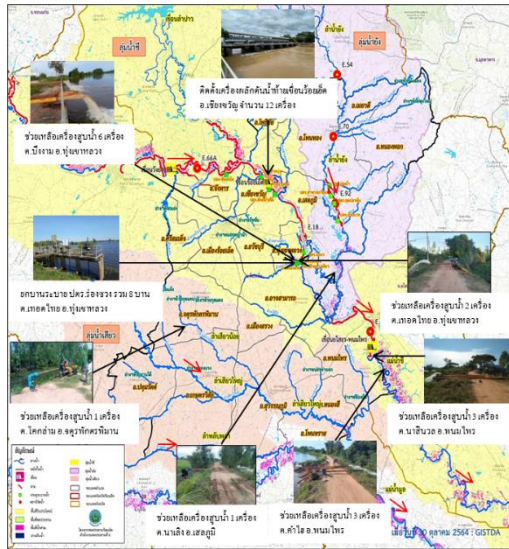
○ พื้นท้ที่เข้าสู่ภวะภคต้แล้ว 44 จ้งหวัด ด้้แก่ จ้งหวัดเช้ียงราย เลย ก้าเพงเพชร ตาก เช้ียงใหม่ ลำปาง ลำพูน นครสวรรรค์ พิจิตร สุโขทัย พ้ชนะโลก แพร์ เพชรบูรณม์ ขอนแก่น มหาสารคาม นครราชสีมา กาฬลีนธุ์ พะเยาสมุทรรปราการ ชลบุรี สระแก้ว ระยอง จันทบุรี พังงา ตราด ชัยภูมิ ลพบุรี สระบุรี ลิ่งห์บุรี ชัยนาท อ่างทองนนทบุรี อุทัยธานี กาญจนบุรี ปราจันบุรี ฉะเช้งเทรา เพชรบุรี ประจวบคิรีขันธุ์ ระนอง ตร้ง นราธิวาส สตูล พัทลุง และสงขลา

○ พื้นท้ที่ประสูตภุทภัร 9 จ้งหวัด ด้้แก่ **จ้งหวัดร้อยเอ็ด ยโสธร อุบลราชธานี พระนครศรีอยุธยา สุพรรณบุรี และนครปฐม (ภาคไต้ 3 จ้งหวัดด้้แก่ ชุมพร สุราษฎร์ธานี และนครศรีธรรมราช)**

ลำดับที่	ลุ่มน้ำ	จ้งหวัด	อำเภอ	รายชื้ออำเภอ	จุดประสูตภัร	
					น้ำล้นตลิ่ง	น้ำท่วมขัง
1	ชี	ร้อยเอ็ด	11	จ้งหาร เช้ียงขวัญ ทุ่งเขาหลวง วัชบุรี โพธิ์ชัย เมือง พนมไพร อาจสามารถ โพนทราย สุวรรณภูมิ เสลภูมิ	✓	✓
2	ชี	ยโสธร	6	เมืองยโสธร มหาชนะชัย ค้อวัง คำเช้ยนแก้ว ทรายมูล ป่าดิว	✓	
3	มูล	อุบลราชธานี	2	เมือง วารินชำราบ	✓	
4	เจ้าพระยา	พระนครศรีอยุธยา	2	ผักไห่ เสนา	✓	
5	ท่าจีน	สุพรรณบุรี	5	เมือง อุทอง สองพี่น้อง ศรีประจันต์ บางปلام้า	✓	✓
6	ท่าจีน	นครปฐม	3	บางเลน นครชัยศรี สามพราน	✓	
7	ภาคไต้ฝั่งตะวันออกตอนบน	ชุมพร	3	หลังสวน ทุ่งตะโก สวี	✓	
8	ภาคไต้ฝั่งตะวันออกตอนบน	สุราษฎร์ธานี	7	พระแสง ชัยบุรี เวียงสระ เคียนซา บ้านนาสาร บ้านนาเดิม พุนพิน	✓	✓
9	ภาคไต้ฝั่งตะวันออกตอนบน	นครศรีธรรมราช	6	เฉลิมพระเกียรติ เมือง พระพรหม ทุ่งใหญ่ เข็ชรใหญ่ ปากพนัง	✓	✓
รวม			45		9	4

สถานการณ์อุทกภัย

1. จังหวัดร้อยเอ็ด



สาเหตุ อิทธิพล พายุดีเปรสชัน “เตี้ยนหมู่” ทำให้เกิดฝนตกชุกและหนาแน่น ช่วงวันที่ 23-25 ก.ย.64 เป็นเหตุให้ปริมาณน้ำในแม่น้ำชีเอ่อล้นตลิ่งเข้าท่วมพื้นที่เป็นบริเวณกว้าง ซึ่งมวลน้ำดังกล่าวได้ไหลเข้าสู่จังหวัดร้อยเอ็ดอย่างต่อเนื่อง ส่งผลให้น้ำชีเอ่อล้นตลิ่งเข้าท่วมหลายพื้นที่ในเขตจังหวัดร้อยเอ็ด

สถานการณ์ปัจจุบัน ในเขตจังหวัดร้อยเอ็ด มีพื้นที่ประสบภัยน้ำท่วม รวม 11 อำเภอ จำนวน 4 กลุ่มน้ำ พื้นที่ 49,766 ไร่ รายละเอียดดังนี้

แม่น้ำชี รวม 29,444 ไร่ ประกอบด้วย อ.จันทาร 3,580 ไร่, อ.เชียงขวัญ 4,850 ไร่, อ.ทุ่งเขาหลวง 5,885 ไร่, อ.ธวัชบุรี 1,842 ไร่, อ.โพธิ์ชัย 8,189 ไร่, อ.พนมไพร 2,785 ไร่ และ อ.อาจสามารถ 2,313 ไร่

แม่น้ำมูลและลำเสียวใหญ่ รวม 4,213 ไร่ ประกอบด้วย อ.โพนทราย 2,815 ไร่, อ.สุวรรณภูมิ 1,225 ไร่ และหนองฮี 173 ไร่

ลำน้ำยัง อ.เสลภูมิ 16,109 ไร่

แนวโน้มและการคาดการณ์ (07.00 น.)

- สถานีวัดน้ำ E.66A อ.จันทาร จ.ร้อยเอ็ด ระดับน้ำ 10.65 ม.รทก. ต่ำกว่าตลิ่ง 0.95 ม. (ระดับตลิ่ง 11.60 ม.) ปริมาณน้ำ 602.19 ลบ.ม./วิ (ความจุ 740 ลบ.ม./วิ) **แนวโน้มลดลง**

- สถานีวัดน้ำ E.95 (ท้ายเขื่อนร้อยเอ็ด) บ้านวังยาง-หนองแสง อ.เชียงขวัญ จ.ร้อยเอ็ด ระดับน้ำ 7.43 ม.รทก. ต่ำกว่าตลิ่ง 0.07 ม. (ระดับตลิ่ง 7.50 ม.) ปริมาณน้ำ 736.16 ลบ.ม./วิ (ความจุ 875.00 ลบ.ม./วิ) **แนวโน้มลดลง**

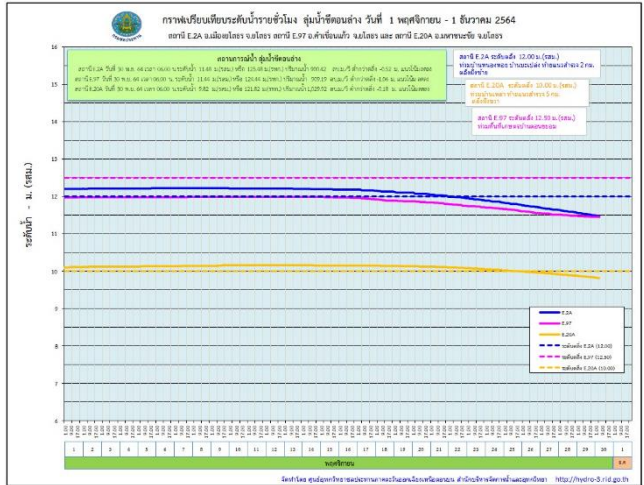
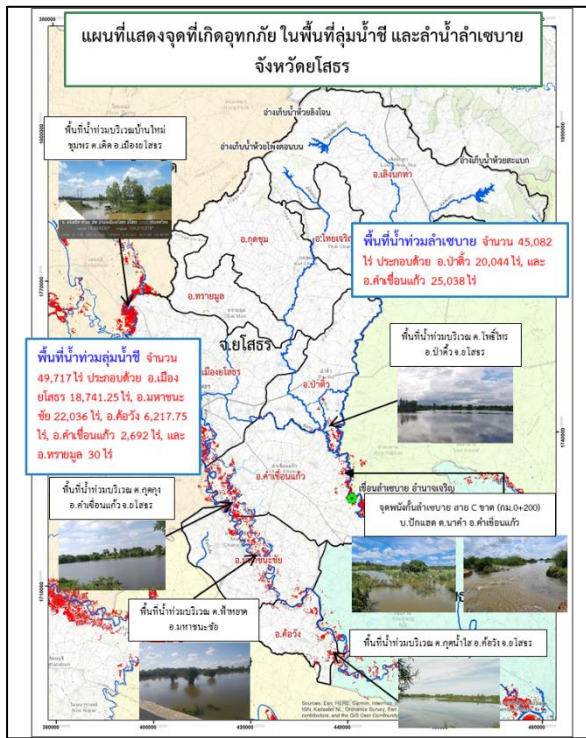
- สถานีวัดน้ำ E.18 อ.ทุ่งเขาหลวง จ.ร้อยเอ็ด ระดับน้ำ 8.75 ม.รทก. ต่ำกว่าตลิ่ง 1.05 ม. (ระดับตลิ่ง 9.80 ม.) ปริมาณน้ำ 811.20 ลบ.ม./วิ (ความจุ 1,032 ลบ.ม./วิ) **แนวโน้มลดลง**

การให้ความช่วยเหลือและการบริหารจัดการน้ำในพื้นที่ โครงการชลประทานร้อยเอ็ด ช่วยเหลือดังนี้

- ติดตั้งเครื่องสูบน้ำฯ รวมจำนวน 16 เครื่อง เพื่อช่วยเหลือพื้นที่น้ำท่วมบริเวณ บ.ดอนแก้ว ต.บึงงาม บ.อีโก้ม ต.เทิดไทย อ.ทุ่งเขาหลวง จำนวน 8 เครื่อง ต.นาสีนวล/ต.คำไฮ อ.พนมไพร จำนวน 6 เครื่อง ต.นาเลิง อ.เสลภูมิ จำนวน 1 เครื่อง และช่วยเหลืออุปโภค-บริโภค บ.หนองพวง ต.โคกล่าม อ.จตุรพักตรพิมาน จำนวน 1 เครื่อง

- ติดตั้งพร้อมเดินเครื่องผลักดันน้ำ จำนวน 12 เครื่อง เพื่อเร่งการระบายน้ำบริเวณท้ายเขื่อนร้อยเอ็ด อ.เชียงขวัญ

2. จังหวัดยโสธร



สาเหตุ จากอิทธิพล พายุดีเปรสชัน “เตี้ยนหมู่” และแนวร่องมรสุมที่พาดผ่านภาคตะวันออกเฉียงเหนือ ทำให้เกิดฝนตกชุกและหนาแน่น ช่วงวันที่ 23 - 27 ก.ย. 64 ในเขตจังหวัดยโสธร เป็นเหตุให้ปริมาณน้ำในแม่น้ำชี และน้ำในลำเซบาย เอ่อล้นตลิ่งเข้าท่วมพื้นที่เป็นบริเวณกว้าง ทำให้เกิดอุทกภัยในจังหวัดยโสธร

สถานการณ์ปัจจุบัน ในเขตจังหวัดยโสธร มีพื้นที่ประสบอุทกภัยน้ำท่วมถึงปัจจุบัน รวม 6 อำเภอ จำนวน 2 กลุ่มน้ำ พื้นที่ 94,799 ไร่ รายละเอียดดังนี้

แม่น้ำชี จำนวน 49,717 ไร่ ประกอบด้วย อ.เมืองยโสธร 18,741.25 ไร่, อ.มหาชนะชัย 22,036 ไร่, อ.ค้อวัง 6,217.75 ไร่, อ.คำเขื่อนแก้ว 2,692 ไร่, และ อ.ทรายมูล 30 ไร่

ลำเซบาย จำนวน 45,082 ไร่ ประกอบด้วย อ.ป่าดัว 20,044 ไร่, และ อ.คำเขื่อนแก้ว 25,038 ไร่ (ปัจจุบันเหลือพื้นที่น้ำท่วม 630 ไร่ ประกอบด้วย อ.คำเขื่อนแก้ว 630 ไร่)

แนวโน้มและการคาดการณ์ (07.00 น.)

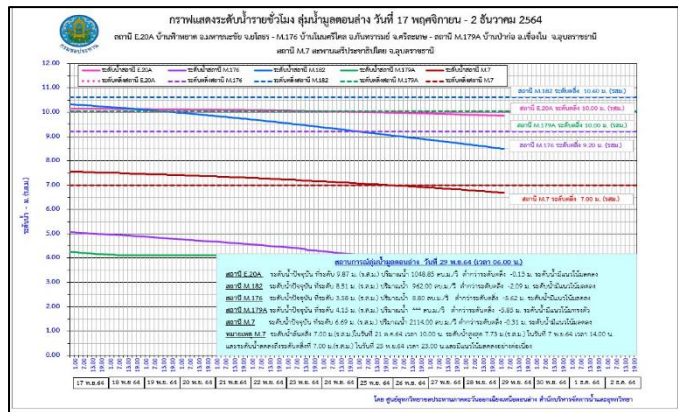
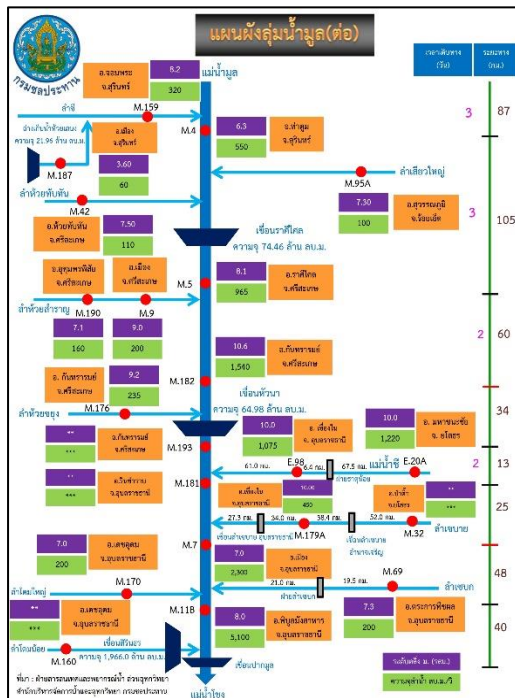
- สถานีวัดน้ำ E.20A อ.มหาชนะชัย จ.ยโสธร ระดับน้ำ 9.76 ม.รทก. ต่ำกว่าตลิ่ง 0.24 ม. (ระดับตลิ่ง 10.00 ม.) ปริมาณน้ำ 1,001.37 ลบ.ม./วิ (ความจุ 1,032 ลบ.ม./วิ) **แนวโน้มลดลง**

การให้ความช่วยเหลือและการบริหารจัดการน้ำในพื้นที่

- ติดตั้งเครื่องสูบน้ำ จำนวน 2 เครื่อง บริเวณ บุ่งน้อย-บุ่งใหญ่ เพื่อระบายน้ำในเขตเทศบาลเมืองยโสธร ลงสู่แม่น้ำชี และได้เตรียมเครื่องจักร-เครื่องมือพร้อมบุคลากร ไว้พร้อมให้ความช่วยเหลือกรณีฉุกเฉิน (ปัจจุบันถอนการติดตั้งแล้ว)

- การประชาสัมพันธ์ เฝ้าระวัง แจ้งเตือน และการช่วยเหลือจังหวัดยโสธร โดยผู้ว่าราชการจังหวัด เป็น CEO ในการบริหารจัดการน้ำและการช่วยเหลือต่างๆ ร่วมกับทุกหน่วยงานที่เกี่ยวข้อง เพื่อให้เกิดประสิทธิภาพสูงสุด โดยได้จัดตั้ง กองอำนวยการและป้องกันบรรเทาสาธารณภัยจังหวัดยโสธรขึ้น เพื่อดำเนินการช่วยเหลือผู้ได้รับผลกระทบ

3. จังหวัดอุบลราชธานี



สาเหตุ เนื่องจากปริมาณฝนที่ตกหนักจากอิทธิพลของพายุโซนร้อน “เตี้ยนหมู่” และอัตราการระบายในลำน้ำสายต่างๆ ทำให้น้ำเอ่อล้นตลิ่งในลำน้ำมูล

สถานการณ์ปัจจุบัน มีพื้นที่น้ำท่วม 2 อำเภอ ได้แก่ อ.เมือง และ อ.วารินชำราบ รายละเอียดดังนี้

- 1.) **อ.เมือง** ได้รับผลกระทบ รวม 3 ชุมชน ได้แก่ ชุมชนวังแดง ชุมชนหาดคูเต๋อ ชุมชนทัพไท ระดับน้ำยังคงท่วมขังสูงประมาณ 0.20-1.00 ม.
- 2.) **อ.วารินชำราบ** ได้ผลกระทบ 2 ชุมชน ได้แก่ ชุมชนท่าบั้งมั่ง และเกตุแก้ว ได้รับผลกระทบระดับน้ำท่วมสูงประมาณ 0.15 - 0.30 ม.

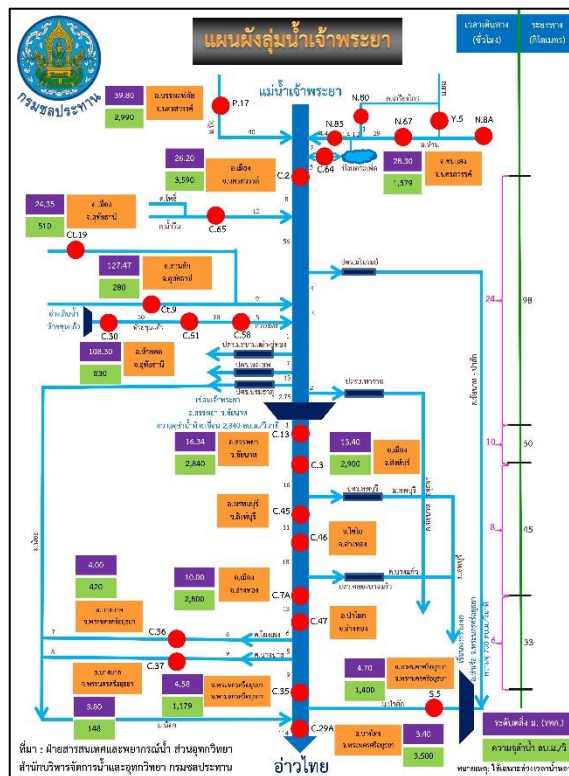
แนวโน้มและการคาดการณ์ (07.00 น.)

- สถานีวัดน้ำ E.98 (แม่น้ำชี) บ้านเขื่องใน อ.เขื่องใน จ.อุบลราชธานี ระดับน้ำ 9.90 ม.รทก. ต่ำกว่าตลิ่ง 0.10 ม. (ระดับตลิ่ง 10.00 ม.) ปริมาณน้ำ 1,050.00 ลบ.ม./วิ (ความจุ 1,075 ลบ.ม./วิ) **แนวโน้มลดลง**
- สถานีวัดน้ำ M.7 (แม่น้ำมูล) สะพานเสรีประชาธิปไตย อ.เมือง จ.อุบลราชธานี ระดับน้ำ 6.47 ม.รทก. ต่ำกว่าตลิ่ง 0.53 ม. (ระดับตลิ่ง 7.00 ม.) ปริมาณน้ำ 1,982.00 ลบ.ม./วิ (ความจุ 2,300 ลบ.ม./วิ) **แนวโน้มลดลง**

การให้ความช่วยเหลือและการบริหารจัดการน้ำในพื้นที่ โครงการชลประทานอุบลราชธานี ให้ความช่วยเหลือ ดังนี้

- ติดตั้งเครื่องสูบน้ำ จำนวน 6 เครื่อง ติดตั้งที่บริเวณ ปตร.วัดเสนาวงศ์ อ.วารินชำราบ 4 เครื่อง และที่บริเวณชุมชนท่ากอไผ่ อ.วารินชำราบ 2 เครื่อง ที่ชุมชนทัพไทย อ.เมือง จำนวน 1 เครื่อง
- เร่งผลักดันน้ำลงในลำน้ำมูลลงสู่แม่น้ำโขง และเตรียมความพร้อมของเครื่องจักรเครื่องมือ เช่น เครื่องสูบน้ำเคลื่อนที่ รถแบคโฮ รถบรรทุก กระสอบทราย พร้อมให้การช่วยเหลือ สนับสนุน ในพื้นที่

4. จังหวัดพระนครศรีอยุธยา

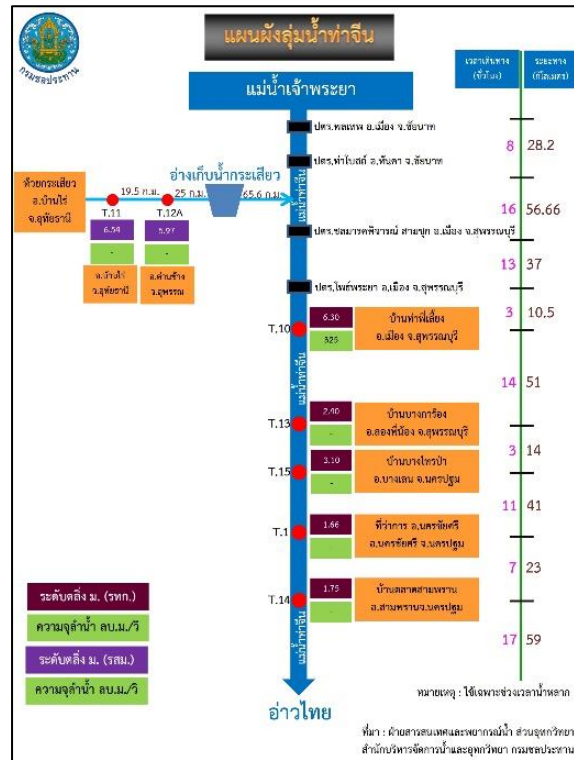
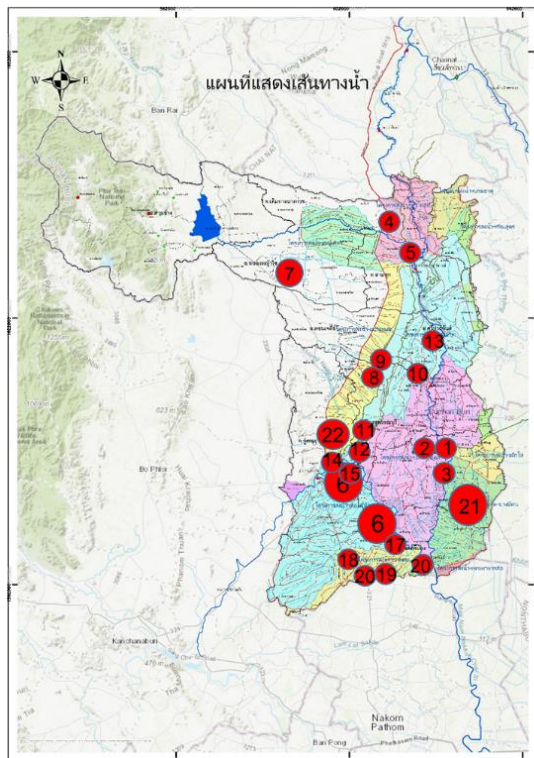


สาเหตุ เนื่องจากการระบายน้ำท้ายเขื่อนเจ้าพระยา จ.ชัยนาท ส่งผลให้ระดับน้ำในแม่น้ำเจ้าพระยาและแม่น้ำป่าสักสูงขึ้น

สถานการณ์ ยังคงมีพื้นที่ประสบอุทกภัย 2 อำเภอ คือ อ.ผักไห่ และอ.เสนา
แนวโน้มและการคาดการณ์ (06.00น.)

- ลุ่มน้ำเจ้าพระยา สถานการณ์ปัจจุบัน ปริมาณน้ำจากแม่น้ำปิง และแม่น้ำน่าน มีแนวโน้มลดลง โดยที่สถานี P.17 ,N.67 และC.2 จ.นครสวรรค์ มีปริมาณน้ำ 35, 329 และ 509 ลบ.ม./วินาที ตามลำดับ ปริมาณน้ำที่ระบายผ่านเขื่อนเจ้าพระยา (C.13) อยู่ในอัตรา 195 ลบ.ม./วินาที (เมื่อวาน 216 ลบ.ม./วินาที) ระดับน้ำเหนือเขื่อน +16.50 ม.รทก. (เมื่อวาน +16.50 ม.รทก.) และระดับน้ำที่ จ.สิงห์บุรี (C.3), จ.อ่างทอง (C.7A), จ.พระนครศรีอยุธยา (C.35) (C.36) และ (C.67) ต่ำกว่าตลิ่งแล้ว ส่วนที่สถานี C.29A อ.บางไทร จ.พระนครศรีอยุธยา มีปริมาณน้ำเฉลี่ย 388 ลบ.ม./วินาที (เมื่อวาน 415 ลบ.ม./วินาที) ประกอบกับกรมชลประทานยังมีน้ำคงเหลือในทุ่งลุ่มต่ำเจ้าพระยาทั้ง 13 ทุ่ง 869.10 ล้าน ลบ.ม. โดยมีแผนจะระบายน้ำออกจากทุ่งลุ่มต่ำในช่วงเดือน พ.ย.-ธ.ค.64 ปัจจุบันระบายน้ำออก 51.54 ล้าน ลบ.ม. ต้องระบายน้ำอีก 374.80 (43%) (โดยจะเก็บกักน้ำในทุ่งไว้ 494.30 ล้าน ลบ.ม. เพื่อเก็บน้ำไว้ใช้ช่วงต้นฤดูแล้ง) ส่วนปริมาณน้ำจากพื้นที่ลุ่มต่ำ ที่ระบายลงคลองพระยาบรรลือ และคลองสาขาต่างๆ อาทิ คลองญี่ปุ่นใต้ คลองขุนศรี คลองลากซ้อน คลองขุดใหม่ คลองพระอุดม คลองพระพิมล คลองบางบัวทอง กรมชลประทานเร่งสูบน้ำระบายน้ำออกจากพื้นที่ชุมชน พร้อมระบายน้ำลงแม่น้ำท่าจีน และแม่น้ำเจ้าพระยาผ่านสถานีสูบน้ำริมแม่น้ำอาทิเช่น สน.พระยาบรรลือ สน.พระพิมล สน.มหาสวัสดิ์ สน.มหาชัย สน.สิงหนาท2 สน.พระอุดม สน.บางบัวทอง รวมทั้งสนับสนุนกระสอบทรายและจัดเจ้าหน้าที่เฝ้าระวังและติดตามสถานการณ์น้ำอย่างใกล้ชิด

5. จังหวัดสุพรรณบุรี



สาเหตุ สืบเนื่องจากห่อความกดอากาศต่ำปกคลุมภาคกลาง ประกอบกับร่องมรสุมพาดผ่านภาคกลาง ภาคตะวันออกและภาคตะวันออกเฉียงเหนือตอนล่าง ทำให้มีฝนตกหนักต่อเนื่องในพื้นที่จังหวัดชัยนาทและสุพรรณบุรีส่งผลให้ปริมาณน้ำในแม่น้ำท่าจีนเพิ่มสูงขึ้น

สถานการณ์ปัจจุบัน มีพื้นที่ประสบอุทกภัย 5 อำเภอ รวม 228,091 ไร่ ดังนี้ อ.เมืองสุพรรณบุรี อ.อู่ทอง อ.สองพี่น้อง อ.ศรีประจันต์ และ อ.บางปลาม้า

แนวโน้มและการคาดการณ์ (07.00 น.)

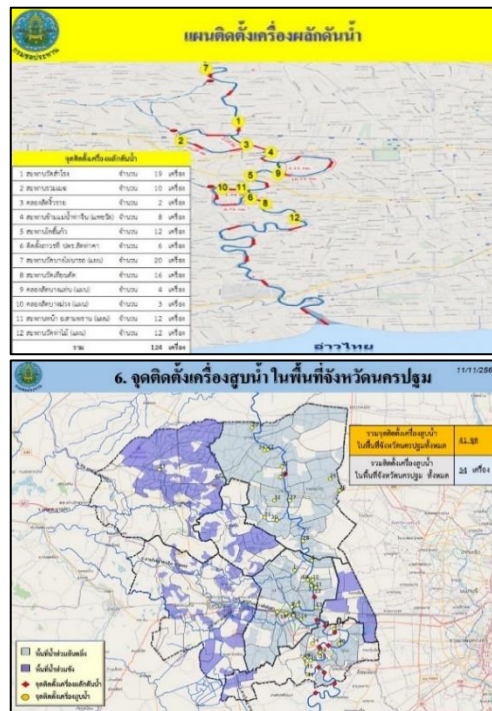
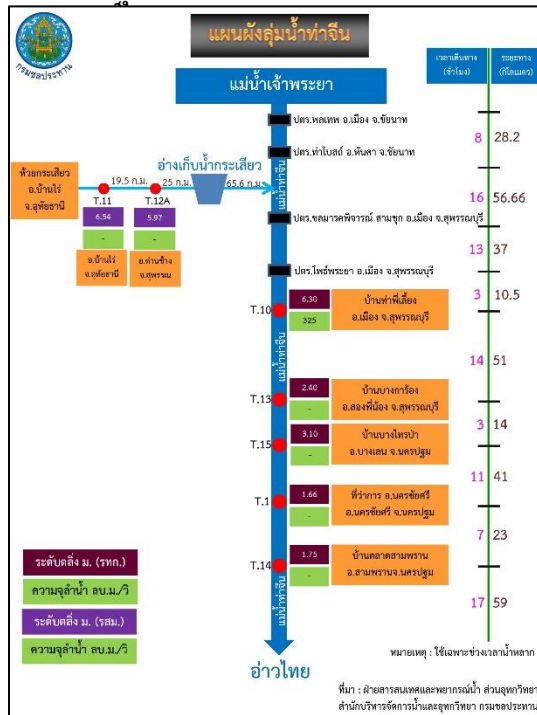
- สถานีวัดน้ำ T.13 (แม่น้ำท่าจีน) บ้านบางกร่าง อ.สองพี่น้อง จ.สุพรรณบุรี ระดับน้ำ 2.96 ม.รทก.

สูงกว่าตลิ่ง +0.56 ม. (ระดับตลิ่ง 2.40 ม.) แนวโน้มลดลง

การให้ความช่วยเหลือและการบริหารจัดการน้ำในพื้นที่

- ติดตั้งเครื่องสูบน้ำจำนวน 9 เครื่อง
- ติดตั้งเครื่องผลักดันน้ำ จำนวน 24 เครื่อง แบ่งเป็น ที่ ปตร.เกาะทะลาย 8 เครื่อง ปตร.สองพี่น้อง 6 เครื่อง สะพานวัดบางเลน 4 เครื่อง ปตร.ปากคลองร.4 ขวาแม่น้ำสุพรรณ 2 เครื่อง สะพานวัดท่าเจดีย์ 4 เครื่อง
- ประสานผู้นำชุมชนแจ้งเตือนสถานการณ์น้ำ ขอสนับสนุนเครื่องสูบน้ำช่วยเหลือ และประชาสัมพันธ์เกี่ยวกับการติดตาม เฝ้าระวังในพื้นที่เสี่ยงภัยอย่างใกล้ชิด
- ติดตาม เฝ้าระวังปริมาณน้ำ ในการควบคุมการระบายน้ำคลองส่งน้ำ คลองระบายน้ำ เพื่อจัดการระบายน้ำให้เร่งระบายน้ำโดยเร็วที่สุด
- มอบหมายให้พนักงานส่งน้ำ ออกไปประสานกับผู้นำชุมชน องค์กรปกครองส่วนท้องถิ่นเพื่อให้ข้อมูลน้ำที่ไหลเข้าสู่พื้นที่และให้การช่วยเหลือ และเร่งสูบน้ำออกจากแปลงนาของเกษตรกร

6. จังหวัดนครปฐม



สาเหตุ เนื่องจากอิทธิพลของพายุ"คมปาซุ" ส่งผลให้ฝนตกหนักอย่างต่อเนื่อง ทำให้ปริมาณน้ำในแม่น้ำท่าจีนเพิ่มขึ้นอย่างต่อเนื่อง และล้นตลิ่ง ส่งผลกระทบต่อพื้นที่ลุ่มต่ำนอกแนวคันกั้นน้ำ

สถานการณ์ปัจจุบัน

มีสถานการณ์น้ำล้นตลิ่งที่ท่วมพื้นที่บ้านราษฎรในพื้นที่ลุ่มต่ำนอกแนวคันกั้นน้ำจำนวน 3 อำเภอ ได้แก่ อ.บางเลน อ.นครชัยศรี และ อ.สามพราน โดยเฉพาะ อ.บางเลน และ อ.นครชัยศรี น้ำได้เอ่อท่วม ตลาด และบ้านเรือนประชาชนที่อยู่ใกล้แม่น้ำในหลายพื้นที่

แนวโน้มและการคาดการณ์ (07.00 น.)

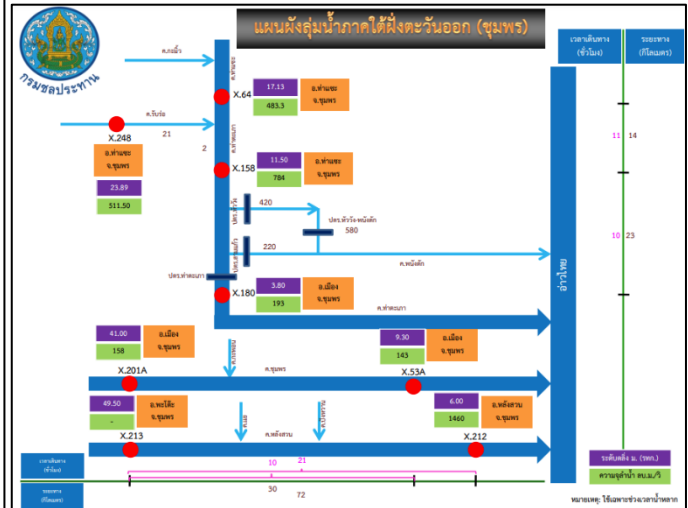
การระบายน้ำมาทางแม่น้ำท่าจีน ที่รับการระบายน้ำจากเขื่อนกระเสียวอยู่ในระดับส่งผลกระทบต่อพื้นที่นอกคันกั้นน้ำในปริมาณเพิ่มมากขึ้น ประกอบกับน้ำทะเลหนุนทำให้ระดับน้ำยังคงส่งผลกระทบต่อพื้นที่นอกแนวคันกั้นน้ำ

- สถานีวัดน้ำ T.1 (แม่น้ำท่าจีน) ที่ว่าการอำเภอ นครชัยศรี อ.นครชัยศรี จ.นครปฐม ระดับน้ำ 1.61 มรทก. ต่ำกว่าตลิ่ง 0.05 ม. (ระดับตลิ่ง 1.66 ม.) (ระดับน้ำมีการขึ้น-ลง ตามจังหวะการขึ้นลงของน้ำทะเล)

การให้ความช่วยเหลือและการบริหารจัดการน้ำในพื้นที่

- ติดตั้งเครื่องผลักดันน้ำรวม จำนวน 143 เครื่อง (ในแม่น้ำท่าจีน)
- ติดตั้งเครื่องสูบน้ำรวม จำนวน 70 เครื่อง
- บริหารจัดการน้ำตัดยอดน้ำที่ระบายลงมาจากทุ่งเจ้าเจ็ดออกทาง สน.พระยาบันลือ ลงแม่น้ำท่าจีน ออกทาง สน.สิงหนาท2 และรับน้ำเข้าพื้นที่โครงการผ่าน คลองญี่ปุ่นใต้ คลองขุนศรี คลองลากค้อน และคลองชุดใหม่
- ประกาศแจ้งเตือนแจ้งให้ ประชาชน ท้องถิ่น กำนัน ผู้ใหญ่บ้าน ชุมชนใกล้ทางน้ำและริมตลิ่ง รับทราบถึงสถานการณ์ และแนวทางการระบายน้ำกรณีการระบายน้ำเขื่อนกระเสียวให้ประชาชนทราบแล้ว
- มอบหมายหน้าที่ให้บุคลากรในพื้นที่ และ เตรียมเครื่องจักร ยานพาหนะ ติดตามสถานการณ์น้ำอย่างใกล้ชิด

7. จังหวัดชุมพร



สาเหตุ เกิดฝนตกหนักในพื้นที่จังหวัดชุมพร วันที่ 30 พ.ย.64 เมื่อเวลา 12.00 น. ปริมาณฝนที่สถานีวัดน้ำฝนสถานบันสารสนเทศทรัพยากรน้ำ (องค์กรมหาชน) สถานีสวี ต.นาโพธิ์ อ.สวี จ.ชุมพร วัดได้ 129.80 มม.

สถานการณ์ปัจจุบัน มีพื้นที่น้ำท่วม จำนวน 3 อำเภอ ได้แก่

- 1) อ.หลังสวน มีพื้นที่ได้รับผลกระทบ จำนวน 10 ตำบล มีเส้นทางได้รับผลกระทบ 1 แห่ง ได้แก่ ทางหลวงหมายเลข 4134 หลังสวน-ละแม กม.6+95-กม.7+400 ระดับน้ำสูง 15-20 ซม.
- 2) อ.ทุ่งตะโก มีพื้นที่ได้รับผลกระทบ จำนวน 4 ตำบล 17 หมู่บ้าน
- 3) อ.สวี มีพื้นที่ได้รับผลกระทบ จำนวน 5 ตำบล 14 หมู่บ้าน มีเส้นทางได้รับผลกระทบ 1 แห่ง ได้แก่ ทางหลวงหมายเลข 41 เขาบ่อ-ท่าทอง ระหว่าง กม.43+000-กม. และ 44+700

แนวโน้มและการคาดการณ์ (07.00น.)

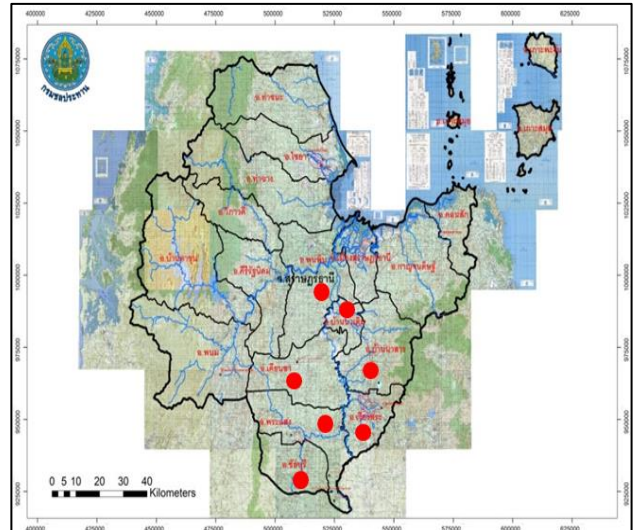
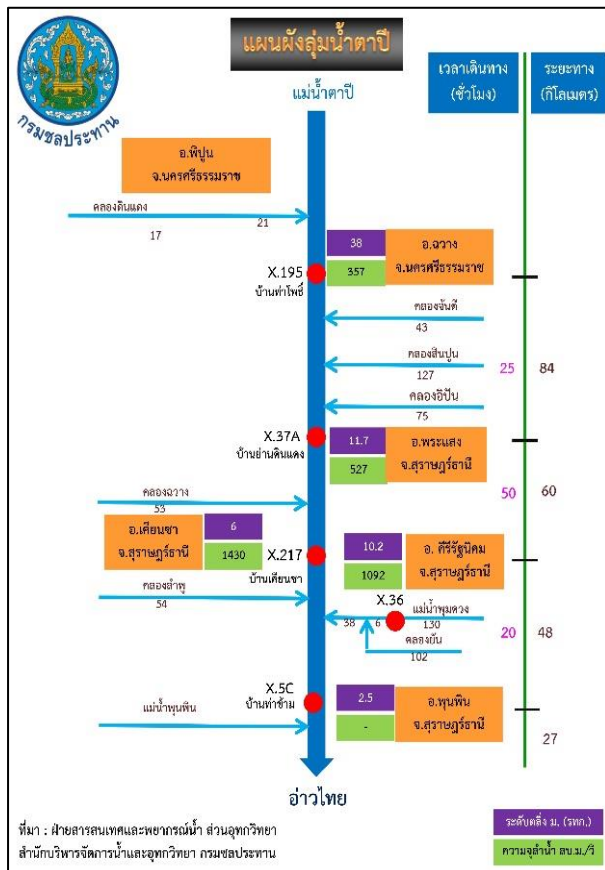
ปัจจุบันยังมีฝนตกในพื้นที่อย่างต่อเนื่อง ทำให้ระดับน้ำเพิ่มสูงขึ้น

- สถานีวัดน้ำ X.64 คลองท่าตะเภา บ้านท่าชะ อ.ท่าชะ ระดับน้ำ 10.16 ม.รทก. ต่ำกว่าตลิ่ง 6.97 ม. (ระดับตลิ่ง 17.13 ม.) ปริมาณน้ำ 42.20 ลบ.ม./วิ (ความจุ 483.10 ลบ.ม./วิ) **แนวโน้มเพิ่มขึ้น**
- สถานีวัดน้ำ X.53 คลองชุมพร บ้านวังไผ่ อ.เมือง ระดับน้ำ 7.14 ม.รทก. ต่ำกว่าตลิ่ง 2.16 ม. (ระดับตลิ่ง 9.30 ม.) ปริมาณน้ำ 81.50 ลบ.ม./วิ (ความจุ 158.00 ลบ.ม./วิ) **แนวโน้มเพิ่มขึ้น**
- สถานีวัดน้ำ X.212 คลองหลังสวน ถนนลูกเสือ อ.หลังสวน ระดับน้ำ 6.29 ม.รทก. **สูงกว่าตลิ่ง 0.29 ม.** (ระดับตลิ่ง 6.00 ม.) ปริมาณน้ำ 1,590.50 ลบ.ม./วิ (ความจุ 1,460.00 ลบ.ม./วิ) **แนวโน้มเพิ่มขึ้น**

การให้ความช่วยเหลือและการบริหารจัดการน้ำในพื้นที่

โครงการชลประทานชุมพร ติดตั้งเครื่องสูบน้ำบริเวณสี่แยก รพ.ชุมพร เพื่อสูบน้ำช่วยเร่งการระบายน้ำในเขตเทศบาลเมือง และดำเนินการติดตั้งเครื่องผลักดันน้ำ 2 จุด ที่สะพานคลองตะโก และสะพานยางเสียน รวมทั้งเตรียมพร้อมเครื่องสูบน้ำ 4 เครื่อง รถขุด JCB 1 คัน และได้ทำการพร่องน้ำในระบบระบายน้ำคลองท่าตะเภา คลองตะโก คลองสวี คลองหลังสวน เพื่อเร่งระบายลงสู่ทะเล พร้อมทั้งแจ้งเตือนภัยในพื้นที่ด้วยระดับน้ำจากระบบโทรมาตร

8. จังหวัดสุราษฎร์ธานี



สาเหตุ เนื่องจากสถานการณ์อุทกภัยที่เกิดจากอิทธิพลของมรสุมตะวันออกเฉียงเหนือที่พัดปกคลุมอ่าวไทยและภาคใต้กำลังแรง ตั้งแต่วันที่ 23 - 30 พฤศจิกายน 2564 ทำให้บริเวณภาคใต้มีฝนตกหนักถึงหนักมากบางแห่ง โดยเฉพาะในพื้นที่จังหวัดสุราษฎร์ธานี ส่งผลให้แม่น้ำตาปีมีระดับเพิ่มสูงขึ้น

สถานการณ์ปัจจุบัน มีพื้นที่น้ำท่วม จำนวน 7 อำเภอ ดังนี้

- 1) อ.พระแสง ราษฎรได้รับผลกระทบ 1,800 หลังคาเรือน
- 2) อ.ชัยบุรี ราษฎรได้รับผลกระทบ 1,200 หลังคาเรือน
- 3) อ.เวียงสระ ราษฎรได้รับผลกระทบ 1,100 หลังคาเรือน
- 4) อ.เคียนซา ราษฎรได้รับผลกระทบ 1,250 หลังคาเรือน
- 5) อ.บ้านนาสาร ราษฎรได้รับผลกระทบ 1,030 หลังคาเรือน
- 6) อ.บ้านนาเดิม ราษฎรได้รับผลกระทบ 1,210 หลังคาเรือน
- 7) อ.พุนพิน ราษฎรได้รับผลกระทบ 1,412 หลังคาเรือน

แนวโน้มและการคาดการณ์ (07.00 น.)

ปัจจุบันมีฝนตกเล็กน้อย สถานการณ์น้ำในแม่น้ำตาปีเพิ่มขึ้นอย่างต่อเนื่อง

- สถานีวัดน้ำ X.37A บ้านย่านดินแดง อ.พระแสง จ.สุราษฎร์ธานี ระดับน้ำ 10.73 ม.รทก. ต่ำกว่าตลิ่ง 0.97 ม. (ระดับตลิ่ง 11.70 ม.) ปริมาณน้ำ 425.60 ลบ.ม./วิ (ความจุ 558.00 ลบ.ม./วิ) **แนวโน้มเพิ่มขึ้น**

- สถานีวัดน้ำ X.217 บ้านเคียนซา อ.เคียนซา จ.สุราษฎร์ธานี ระดับน้ำ 5.00 ม.รทก. ต่ำกว่าตลิ่ง 1.00 ม. (ระดับตลิ่ง 6.00 ม.) ปริมาณน้ำ 849.30 ลบ.ม./วิ (ความจุ 1,415.00 ลบ.ม./วิ) **แนวโน้มเพิ่มขึ้น**

5) อ.เขียร์ใหญ่ บริเวณ ต.แม่เจ้าอยู่หัว น้ำท่วมในพื้นที่ 5-10 ซม. แนวโน้มลดลง

6) อ.ปากพนัง บริเวณ ต.คลองน้อย ต.เกาะทวด น้ำท่วมในพื้นที่ 5-10 ซม. แนวโน้มลดลง

แนวโน้มและการคาดการณ์

ระดับน้ำในต้นน้ำคลองท่าดีและคลองเสาธงมีแนวโน้มลดลง คลองสายหลักในเขตเทศบาลนคร นครศรีธรรมราชระดับน้ำมีแนวโน้มทรงตัว สถานการณ์จะเข้าสู่ภาวะปกติ ภายใน 2-3 วัน

การให้ความช่วยเหลือและการบริหารจัดการน้ำในพื้นที่

- โครงการนครศรีธรรมราช ดำเนินการติดตั้งเครื่องสูบน้ำ ขนาด 12 นิ้ว จำนวน 7 เครื่อง เครื่องผลักดันน้ำ จำนวน 18 เครื่อง และติดตามสถานการณ์น้ำอย่างใกล้ชิดและแจ้งพื้นที่ให้ทราบ

- โครงการส่งน้ำและบำรุงรักษาปากพนังล่าง ติดตั้งเครื่องสูบน้ำ 14 เครื่อง เครื่อง Hydroflow 4 เครื่อง และเครื่องผลักดันน้ำ 4 เครื่อง ในพื้นที่ ต.คลองน้อย และติดตั้งเครื่องสูบน้ำ Hydroflow 2 เครื่อง และเครื่องผลักดันน้ำ 4 เครื่อง บริเวณ ปตร.บางไทร เร่งระบายน้ำในพื้นที่ ต.เกาะทวด อ.ปากพนัง