

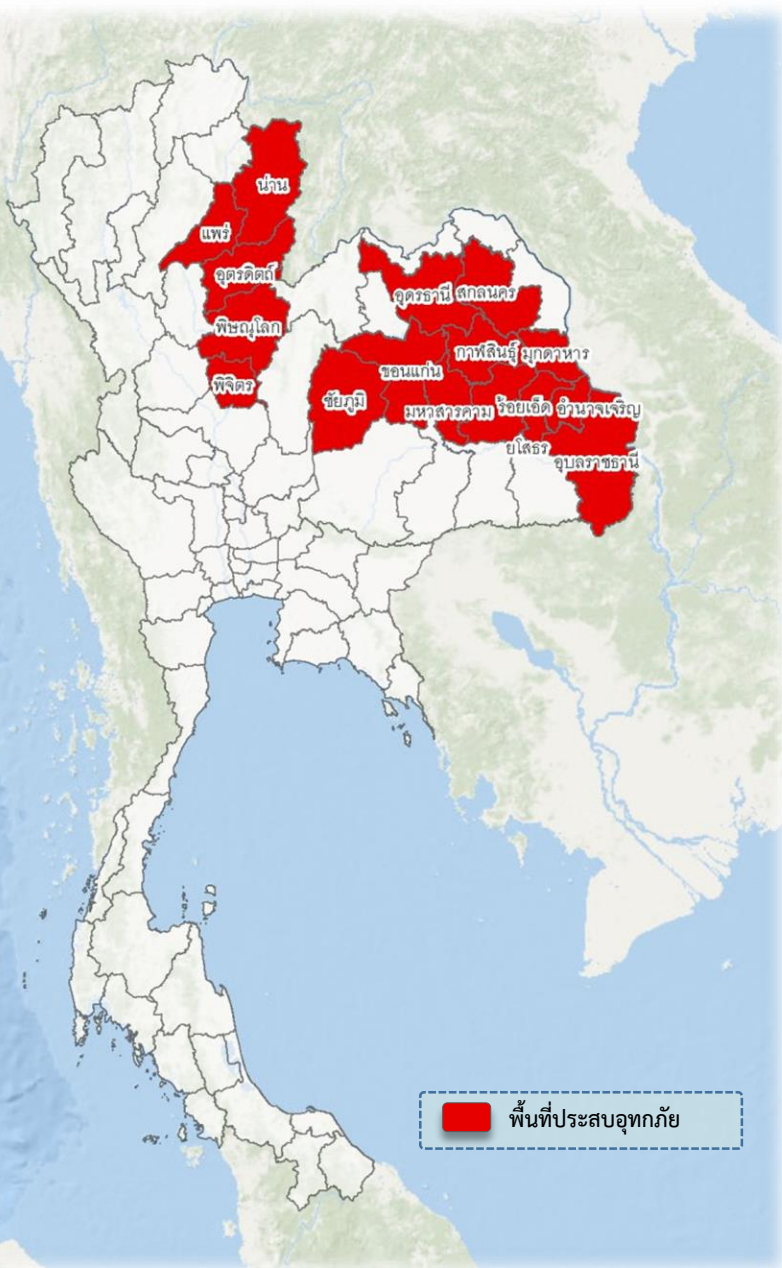


สถานการณ์อุทกภัย (16 จังหวัด)

กรมชลประทาน

ข้อมูล ณ วันที่ 2 กันยายน 2562





○ พื้นที่ประสบอุทกภัย 16 จังหวัด

จังหวัดแพร่ พิจิตร น่าน พิษณุโลก อุตรดิตถ์
ยโสธร ร้อยเอ็ด กาฬสินธุ์ ชัยภูมิ ขอนแก่น
มหาสารคาม อุดรธานี อุบลราชธานี อำนาจเจริญ
มุกดาหาร และสกลนคร

สถานการณ์เข้าสู่ภาวะปกติ 4 จังหวัด

นครราชสีมา สระแก้ว ชุมพร และระนอง

สรุปการช่วยเหลือพื้นที่ประสบอุทกภัย

- | | | | |
|---------------------|-------|----|---------|
| ○ เครื่องสูบน้ำ | จำนวน | 30 | เครื่อง |
| ○ เครื่องผลักดันน้ำ | จำนวน | 12 | เครื่อง |
| ○ รถแบ็คโฮ | จำนวน | 4 | คัน |
| ○ รถบรรทุก | จำนวน | 7 | คัน |

1. สาเหตุ

จากอิทธิพลของพายุดีเปรสชัน “โพดุล” ทำให้เกิดฝนตกจังหวัดแพร่ โดยเฉพาะบริเวณอำเภอร่องกาง จังหวัดแพร่ ปริมาณฝนโดยเฉลี่ย 100 มม.

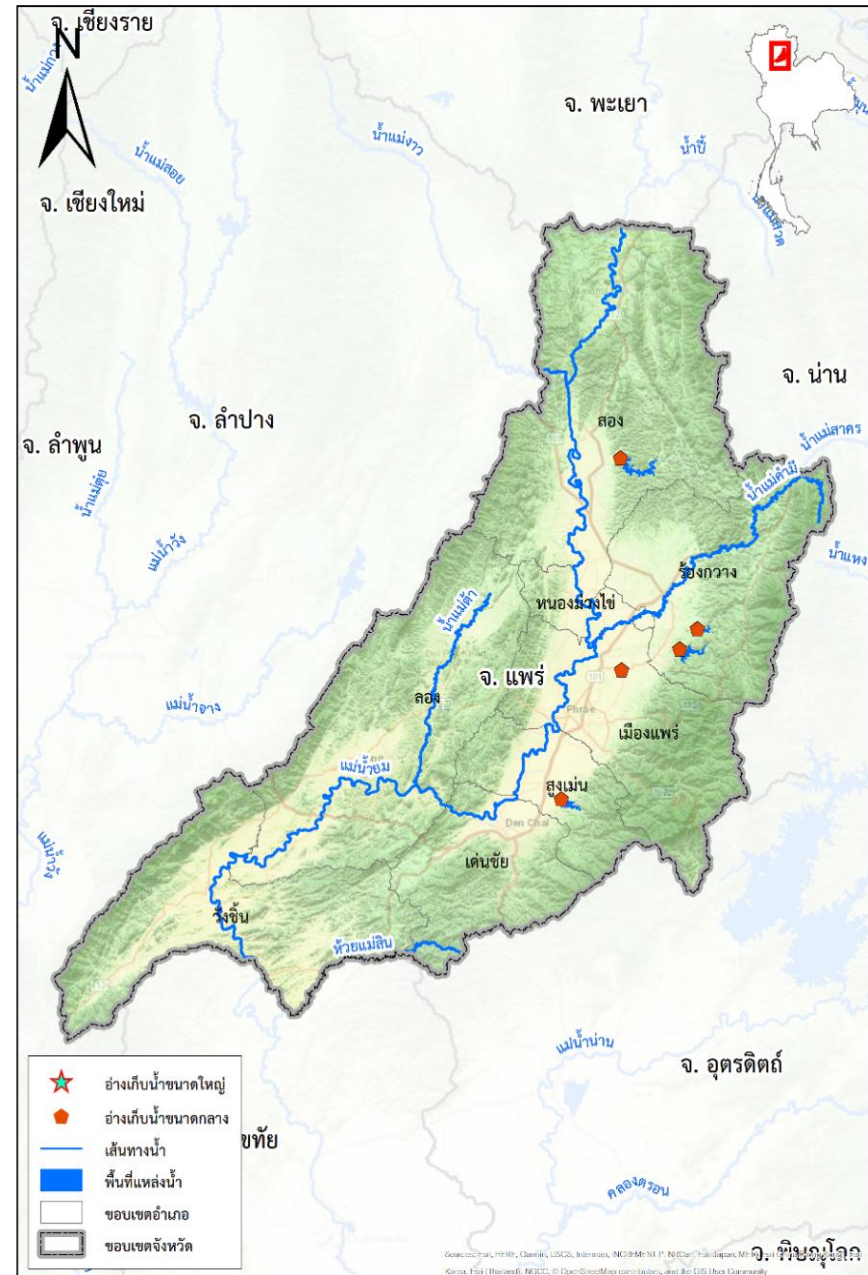
2. สถานการณ์ปัจจุบัน

เกิดน้ำท่วมขังรอการระบายในเขตพื้นที่หน้าอำเภอร่องกาง โดยเข้าท่วมพื้นที่บริเวณโรงเรียนบ้านผารางวังหม้อ ตำบลทุ่งศรี อำเภอร่องกาง จังหวัดแพร่

โครงการชลประทานแพร่ ได้ประสานกับป้องกันจังหวัดแจ้งเตือน หน่วยงานที่เกี่ยวข้อง และประสานผู้นำท้องถิ่น กลุ่มผู้ใช้น้ำ เฝ้าระวังระดับน้ำในลำห้วยแม่คำปองที่จะสูงขึ้น

3. การให้ความช่วยเหลือ

โครงการชลประทานแพร่ เตรียมความพร้อมด้านเครื่องจักร เครื่องมือ และบุคลากร ไว้พร้อมรับสถานการณ์น้ำอย่างใกล้ชิด สามารถช่วยเหลือได้ทันทีหากได้รับการร้องขอ คาดว่าหากไม่มีฝนตกลงมาเพิ่มสถานการณ์จะเข้าสู่ภาวะปกติภายใน 2 วัน





1. สถานการณ์อุทกภัยในพื้นที่

- 1.1 ต.ท่าเยี่ยม ต.วังทับไทร และต.สากเหล็ก อ.สากเหล็ก จ.พิจิตร
 - 1.2 ต.หนองพระ ต.วังทรายพูน และต.หนองปลาไหล อ.วังทรายพูน จ.พิจิตร
 - 1.3 ต.เขาทราย ต.เขาเจ็ดลูก และต.ทับคล้อ อ.ทับคล้อ จ.พิจิตร
- สาเหตุ/ปัญหา เนื่องจากฝนตกหนักจากพายุโซนร้อน “โพดุล” ทำให้น้ำไหลล้นตลิ่งเข้าท่วมบ้านเรือน พื้นที่การเกษตร ถนนทางสัญจร
- 1.4 พื้นที่เฝ้าระวัง มวลน้ำจากด้านเหนือจะไหลสู่พื้นที่ด้านล่าง คือ จากอ.วังทอง และอ.บางกระพุ่ม จ.พิษณุโลก ล่องเข้าสู่ต.ปามะคาบ อ.เมือง จ.พิจิตร และจากอ.สากเหล็ก และอ.วังทรายพูน จ.พิจิตร ล่องเข้าสู่ ต.หนองหนองปลาไหล อ.วังทรายพูน และต.บ้านบุง ต.สายคำโห้ ต.หัวดง อ.เมือง จ.พิจิตร

2. การเตรียมพร้อมการให้ความช่วยเหลือ ด้านเครื่องจักร-เครื่องมือ

เครื่องสูบน้ำ 23 เครื่อง รถบรรทุกน้ำ 3 คัน

3. การให้ความช่วยเหลือ

โครงการชลประทานพิจิตร ได้บายพาสน้ำผ่าน ทรบ.คลองร่องกอกใหญ่ ไปพื้นที่ต.วังหลุม อ.ตะพานหิน จ.พิจิตร

4. แนวทางการการให้ความช่วยเหลือ

-ยกบานระบายของทรบ.คลองท่าหลวง ทรบ.บ้านบุง และปตร.คลองคัน

5. สถานการณ์หลังการให้ความช่วยเหลือ

คาดว่าจะเข้าสู่ภาวะปกติภายใน 1 สัปดาห์





1. สาเหตุ

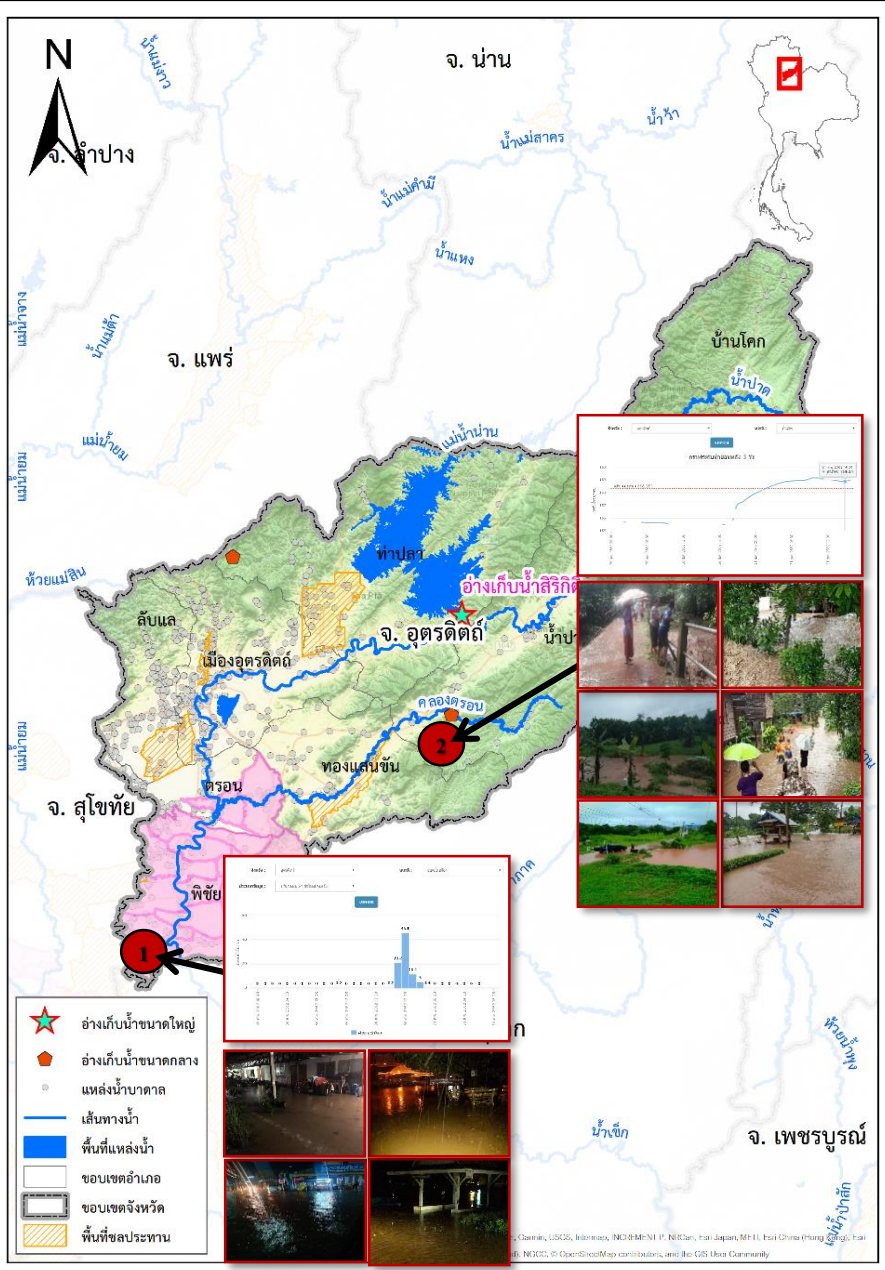
เนื่องจากอิทธิพลของพายุดีเปรสชัน “โพดุล” ที่เข้าปกคลุมประเทศไทย ทำให้เกิดฝนตกหนักหลายพื้นที่ส่งผลให้น้ำไหลล้นทางระบายน้ำล้นของอ่างเก็บน้ำ น้ำแหวง ส่งผลให้เกิดผลกระทบด้านท้ายน้ำ

2. สถานการณ์ปัจจุบัน

ปริมาณน้ำในอ่างเก็บน้ำน้ำแหวง อำเภอนาน้อย ไหลล้นทางระบายน้ำล้นเข้าท่วมพื้นที่การเกษตรประมาณ 300 ไร่ ของ ต.เชียงทอง เกิดพื้นที่น้ำท่วมรวม 1 อำเภอ ได้แก่ อ.นาน้อย (ต.สันทะ ต.ศรีสะเกษ ต.บัวใหญ่ และ ต.สถาน) มีน้ำป่าไหลหลากเข้าท่วมพื้นที่บ้านเรือนราษฎร

3. การช่วยเหลือ

โครงการชลประทานน่านได้เตรียมความพร้อมด้านเครื่องจักร-เครื่องมือ (เครื่องสูบน้ำ 11 เครื่อง รถบรรทุกน้ำ 2 คัน และรถชุด 1 คัน) พร้อมทั้งบุคลากรไว้พร้อมรับสถานการณ์น้ำอย่างใกล้ชิด สามารถช่วยเหลือได้ทันทีหากได้รับการร้องขอ



1. สาเหตุ

เกิดฝนตกหนักเนื่องจากอิทธิพลของพายุโซนร้อน “โพดุล” ส่งผลให้เกิดฝนตกหนักบริเวณพื้นที่ตอนบนของกลุ่มน้ำน่าน บริเวณจังหวัดอุตรดิตถ์ ตั้งแต่วันที่ 30 สิงหาคม ที่ผ่านมา ทำให้น้ำในลำน้ำธรรมชาติต่างๆ ไหลลงสู่แม่น้ำน่านอย่างต่อเนื่องทำให้มีน้ำท่วมขังในบริเวณพื้นที่ลุ่มต่ำ เนื่องจากการระบายน้ำในพื้นที่ไม่ทันและน้ำป่าไหลหลากถล่มตลิ่ง

2. สถานการณ์ปัจจุบัน (1 ก.ย.62)

มีพื้นที่ประสบภัยน้ำท่วมคงเหลือรวม 1 อำเภอ คือ อ.น้ำปาด

3. การช่วยเหลือ

โครงการชลประทานอุตรดิตถ์ ได้เตรียมความพร้อมด้านเครื่องจักร-เครื่องมือ (เครื่องสูบน้ำ 10 เครื่อง รถบรรทุกน้ำ 3 คัน) พร้อมทั้งบุคลากรไว้พร้อมรับสถานการณ์น้ำอย่างใกล้ชิด สามารถช่วยเหลือได้ทันทีหากได้รับการร้องขอ นอกจากนี้กรมชลประทานได้ดำเนินการประสานไปยังการไฟฟ้าฝ่ายผลิตเขื่อนสิริกิติ์ ให้ปิดการระบายน้ำของเขื่อนสิริกิติ์ ในช่วงระหว่างวันที่ 31 สิงหาคม ถึง วันที่ 2 กันยายน 2562 เพื่อลดปริมาณน้ำที่ไหลลงสู่แม่น้ำน่าน ทำให้น้ำที่ระบายจากลำน้ำสาขาต่างๆ ไหลลงสู่แม่น้ำน่านได้สะดวกมากขึ้น



ผู้ว่าราชการจังหวัดกาฬสินธุ์ ติดตามสถานการณ์น้ำ
อ่างฯ ห้วยสีทน



ส่วนเครื่องจักรกล สขบ.6 และโครงการฯ กาฬสินธุ์
ทำการติดตั้งกัลก้น้ำขนาด \varnothing 8 นิ้ว บริเวณอ่างฯ ห้วยสีทน

1. สาเหตุ

เกิดฝนตกหนักเนื่องจากอิทธิพลของพายุโซนร้อน “โพดุล” ส่งผลให้อ่างเก็บน้ำห้วยสีทน ระดับเพิ่มสูงขึ้นจึงต้องมีการพร่องน้ำจากอ่างฯ ทำให้เขตบริเวณแก่งดอนกลาง มีน้ำท่วมขัง

2. สถานการณ์ปัจจุบัน

พื้นที่ที่ได้รับผลกระทบน้ำท่วม ใน อ.เขาวง ประมาณ 1,110 ไร่ และส่งผลให้อ่างเก็บน้ำห้วยสีทนมีน้ำไหลผ่านทางระบายน้ำล้นอุกฉิณ (Spillway)

3. การช่วยเหลือ

โครงการชลประทานกาฬสินธุ์ ได้ดำเนินการติดตั้งกัลก้น้ำเร่งระบายน้ำส่วนเกินความจุออก และได้นำเครื่องจักรเข้ากำจัดวัชพืชในลำน้ำปาว ช่วยเพิ่มประสิทธิภาพการระบายน้ำ คาดการณ์ว่าหากไม่มีฝนตกลงมาเพิ่ม สถานการณ์จะเข้าสู่สภาวะปกติใน 1-2 วันนี้

พื้นที่น้ำท่วม อ.บ้านไผ่ จ.ขอนแก่น



1. สาเหตุ

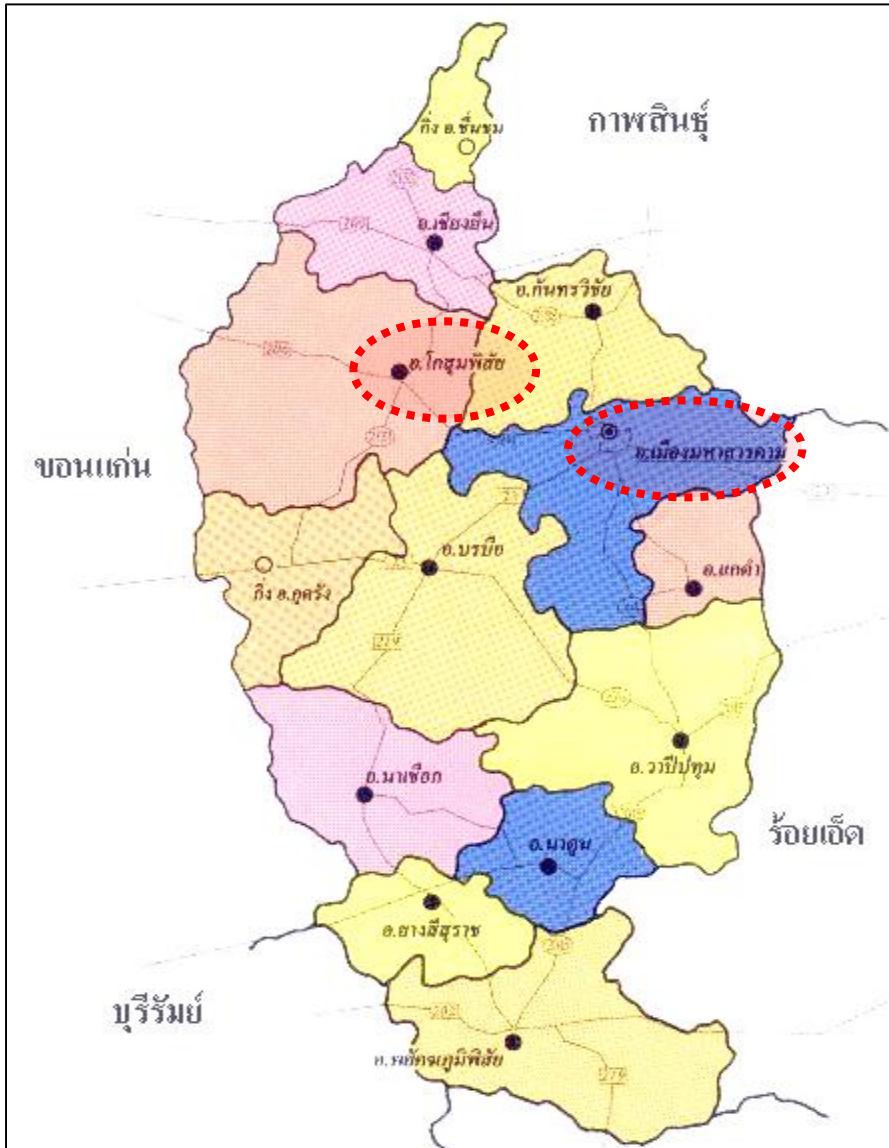
เกิดฝนตกหนักเนื่องจากอิทธิพลของพายุโซนร้อน “โพดุล”

2. สถานการณ์ปัจจุบัน

พื้นที่น้ำท่วม 1 อำเภอ ได้แก่ อ.บ้านไผ่ มีน้ำท่วมบริเวณเทศบาลบ้านไผ่ และบริเวณถนนมิตรภาพ ส่งผลให้ถนนสายบ้านไผ่-บ้านเปือย ต.บ้านลาน ถูกน้ำกัดเซาะขาดราษฎรไม่สามารถสัญจรไปมาได้ ส่วนอ่างเก็บน้ำห้วยทราย (ขนาดกลาง) ในเขต อ.บ้านไผ่ ปริมาณน้ำได้ล้นสัน spillway ประมาณ 5 ซม.

3. การช่วยเหลือ

โครงการชลประทานขอนแก่น เร่งระบายน้ำเพื่อพร่องน้ำในอ่างเก็บน้ำห้วยทราย



พื้นที่ประสบอุทกภัย

1. สาเหตุ

เกิดฝนตกหนักเนื่องจากอิทธิพลของพายุโซนร้อน “โพดุล”

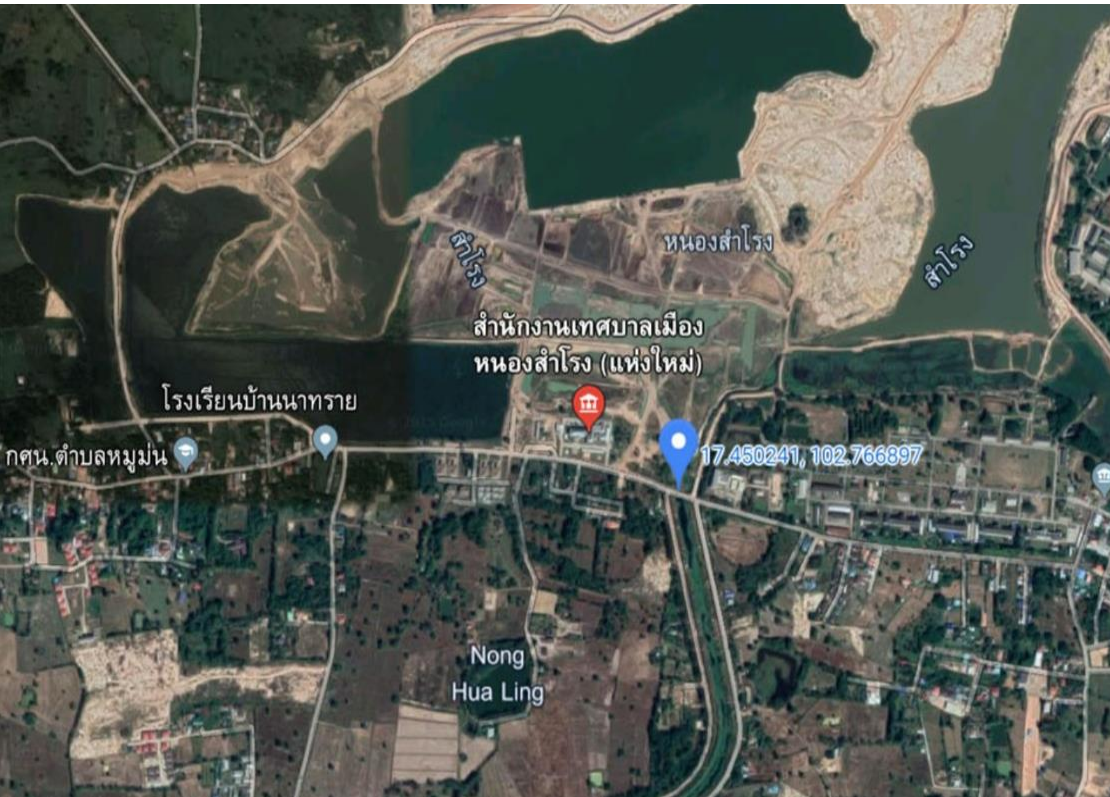
2. สถานการณ์ปัจจุบัน

2.1 มีน้ำท่วมในเขตเทศบาลเมืองมหาสารคาม เส้นทางหลวงหมายเลข 2322 (โกสุม-โสกขุน) อ.โกสุมพิสัย ข้างโรงพยาบาล น้ำท่วมผิวจราจรเป็นระยะ 200 เมตร ปิดการสัญจรเร่งสูบน้ำระบายลงแม่น้ำชี

2.2 สภาพน้ำท่วมขังในเขตพื้นที่ อ.โกสุมพิสัย จ.มหาสารคาม ในพื้นที่ชลประทานหนองหวาย รวมประมาณ 2,700 ไร่ ต.หัวขวาง ประมาณ 300 ไร่ ต.เลิงใต้ ประมาณ 450 ไร่ ต.แห่ใต้ ประมาณ 1,800 ไร่ ต.ยางน้อย ประมาณ 150 ไร่

3. การช่วยเหลือ

โครงการชลประทานมหาสารคาม เร่งระบายน้ำลงสู่แม่น้ำชี โดยเขื่อนบานที่เขื่อนวังยาว เพื่อพร่องน้ำไว้รองรับน้ำในเขตเมืองมหาสารคามที่จะระบายลงมารวมทั้งเตรียมความพร้อมด้านเครื่องจักร-เครื่องมือ พร้อมทั้งบุคลากรไว้ พร้อมรับสถานการณ์น้ำอย่างใกล้ชิด สามารถช่วยเหลือได้ทันทีหากได้รับการร้องขอ



1. สาเหตุ

เนื่องจากในช่วงวันที่ 24-25 สิงหาคม 2562 เกิดฝนตกหนักในจังหวัดอุดรธานีหลายพื้นที่ โดยปริมาณฝนสะสม 3 วัน บริเวณอำเภอเมือง วัดได้ 123.7 มม.

2. สถานการณ์ปัจจุบัน

1. มีน้ำท่วมบริเวณโรงเรียนบ้านหมากแข้ง อ.เมือง จ.อุดรธานี
2. บริเวณสะพานคลองผันน้ำ อ.เมือง ได้รับผลกระทบจากการกัดเซาะทำให้คอสะพานฝั่งขวาชำรุด รถไม่สามารถสัญจรไปมาได้

3. การช่วยเหลือ

โครงการชลประทานอุดรธานี นำรถแบ็คโฮจำนวน 2 คัน มาทำการเปิดทางน้ำเพื่อเร่งระบายน้ำลงอ่างเก็บน้ำหนองสำโรง และเตรียมความพร้อมด้านเครื่องจักรเครื่องมือไว้พร้อมรับสถานการณ์น้ำอย่างใกล้ชิด สามารถทำการช่วยเหลือได้ทันทีหากได้รับการร้องขอ





ห้วยมะข่า(บ้านสว่าง)

ห้วยหลุบ(บ้านโอด)



ห้วยน้อย บ้านฝักกระยา

ลำเซบก(บ้านท่าเมือง)

1. สาเหตุ

เกิดฝนตกหนักในพื้นที่จังหวัดอุบลราชธานี ทำให้เกิดน้ำป่าไหลหลากจากเทือกเขาพนมดงรักไหลเข้าท่วมบ้านเรือนราษฎร

2. สถานการณ์ปัจจุบัน

มีน้ำไหลล้นลำน้ำเข้าท่วมพื้นที่บริเวณ อ.ม่วงสามสิบ พื้นที่ที่ได้รับผลกระทบประมาณ 1,200 ไร่ ระดับน้ำสูงจากตลิ่งประมาณ 2.00 ม. ซึ่งเป็นพื้นที่ลุ่มต่ำริมตลิ่งลำเซบกตอนบน น้ำท่วมซ้ำซากทุกปีไม่มีผลกระทบต่อบ้านเรือนราษฎรถนนในหมู่บ้านสัญจรได้

3. การช่วยเหลือ

โครงการชลประทานอุบลราชธานี ได้ดำเนินการแขวนบายระบายเขื่อน ลำเซบก เพื่อระบายน้ำลงสู่แม่น้ำมูล และรองรับน้ำจากพื้นที่ลำเซบกตอนบนที่กำลังท่วมอยู่ไม่ให้กระทบพื้นที่ราษฎร รวมทั้งเตรียมความพร้อมของเครื่องสูบน้ำเคลื่อนที่ขนาด 8 นิ้ว จำนวน 9 เครื่อง และรถบรรทุกน้ำขนาด 6,000 ลิตร สามารถออกช่วยเหลือได้ทันทีหากมีพื้นที่ต้องการความช่วยเหลือ

แผนที่แสดงอำเภอที่น้ำท่วมในจังหวัดอำนาจเจริญ



1. สาเหตุ

จากอิทธิพลของพายุโซนร้อนโพดุลในช่วงวันที่ 29-31 ส.ค. 2562 ทำให้เกิดฝนตกหนักในพื้นที่ทำให้มีปริมาณน้ำทางตอนบนไหลลงมามาก

2. สถานการณ์ปัจจุบัน

พังกันน้ำถูกน้ำกัดเซาะประมาณ 50-100 เมตร

3. การช่วยเหลือ

สำนักงานชลประทานที่ 7 ได้ขออนุญาตระบายผันน้ำเพื่อให้น้ำไหลอย่างอิสระและ พร้อมนี้ได้สนับสนุนเครื่องสูบน้ำขนาด 8 นิ้ว 1 เครื่อง บริเวณหน้า รพ.อำนาจเจริญ และติดตั้งบริเวณคลองสายใหญ่ลำเซบาย พร้อมทั้งส่งเจ้าหน้าที่ลงพื้นที่ติดตามสถานการณ์น้ำอย่างใกล้ชิด และได้เตรียมความพร้อมเครื่องจักร-เครื่องมือ เพื่อออกสนับสนุนได้ทันที



แผนที่แสดงอำเภอน้ำท่วมในจังหวัดมุกดาหาร



1. สาเหตุ

จากอิทธิพลของพายุโซนร้อนโพดุล ทำให้เกิดฝนตกหนักในพื้นที่ ส่งผลให้เส้นทางคมนาคมถูกตัดขาด และเกิดน้ำป่าไหลหลาก

2. สถานการณ์ปัจจุบัน

เกิดน้ำท่วมขังในพื้นที่การเกษตรและบ้านเรือนมีผลกระทบ 2 อำเภอ ได้แก่ บริเวณอำเภอนิคมคำสร้อย และอำเภอเมือง

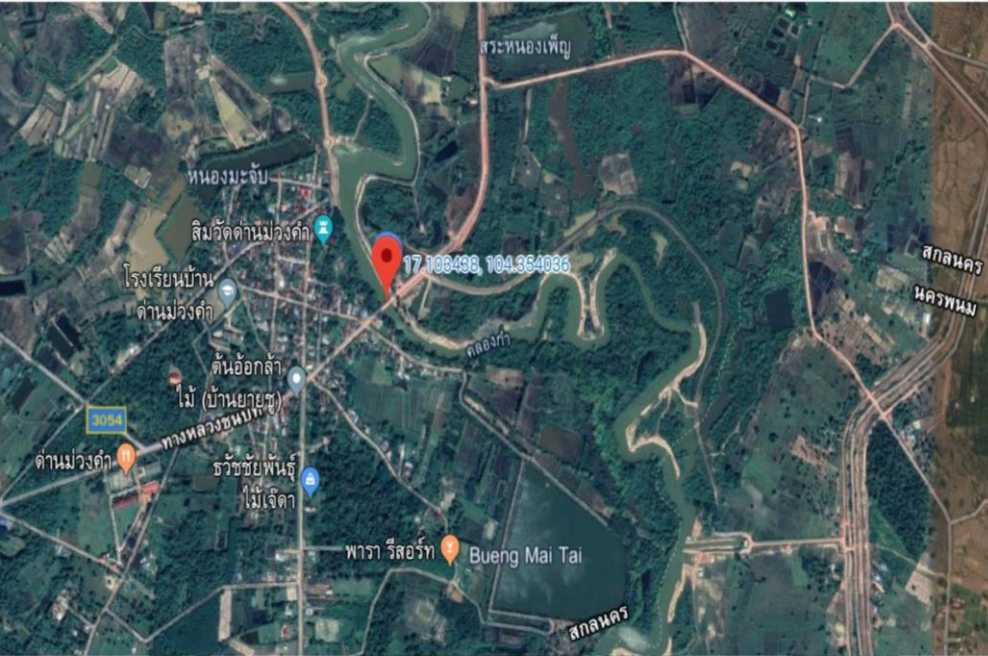
3. การช่วยเหลือ

สำนักงานชลประทานที่ 7 สนับสนุน รถบรรทุกจำนวน 2 คัน, เครื่องสูบน้ำขนาด 8 นิ้ว จำนวน 6 เครื่อง (ต.นาออก อ.นิคมคำสร้อย 1 เครื่อง, ชุมชนเมืองใหม่ โฮมโปร 1 เครื่อง, เขต อ.นิคมคำสร้อย 4 เครื่อง) และรถบรรทุกน้ำขนาด 6,000 ลิตร 1 คัน พร้อมทั้งได้ส่งเจ้าหน้าที่ลงพื้นที่ติดตามสถานการณ์น้ำอย่างใกล้ชิด และได้เตรียมความพร้อมเครื่องจักร/เครื่องมือ เพื่อออกสนับสนุนได้ทันที



โฮมโปร ขป.มุกดาหาร สนับสนุนเข้าช่วยเหลือ
อ.เมืองมุกดาหาร จ.มุกดาหาร

บ้านนาออก ขป.มุกดาหาร สนับสนุนเข้าช่วยเหลือ
อ.นิคมคำสร้อย จ.มุกดาหาร



1. สาเหตุ

เนื่องจากผลกระทบของพายุโพดุล ทำให้เกิดฝนตกหนักบริเวณจังหวัดสกลนคร ส่งผลให้ระดับน้ำในลำน้ำก่ำ ลำน้ำยาม และลำน้ำสาขา มีระดับน้ำสูงขึ้นในหลายพื้นที่

2. สถานการณ์ปัจจุบัน

มีน้ำท่วมนอกเขตชลประทานบริเวณ อ.อากาศอำนวย จ.สกลนคร 3,000 ไร่ และอ.วานรนิวาส 13,619 ไร่

3. การช่วยเหลือ

3.1 สนับสนุนเครื่องสูบน้ำ จำนวน 1 เครื่อง ในเขตเทศบาลนครสกลนคร เพื่อระบายน้ำลงสู่หนองหาร

3.2 ติดตั้งเครื่องผลักดันน้ำ จำนวน 4 เครื่อง บริเวณปตร.ลำน้ำยาม อ.อากาศอำนวย เพื่อเร่งระบายน้ำ

3.3 ดำเนินการเรียงกระสอบทรายบริเวณพังกันลำน้ำก่ำจุดที่ต่ำ เสี่ยงต่อการเกิดน้ำไหลข้ามคันกันน้ำ เข้าสู่พื้นที่การเกษตร จำนวน 3 แห่ง ได้แก่ บ้านปู่พุ่ม ต.นาดวงวัฒนา อ.โพนนาแก้ว, บ้านโนนกง ต.เซียงสือ อ.โพนนาแก้ว และต.โคกก่อง อ.เมืองสกลนคร





กรมชลประทาน

