



สรุปลสถานการณ์อุทกภัย ปี 2564
ประจำวันพฤหัสบดีที่ 2 ธันวาคม พ.ศ. 2564 เวลา 22.00 น.

พื้นที่ประสบอุทกภัยปี 2564 จากอิทธิพลพายุและร่องมรสุม ประกอบด้วย

- อิทธิพลของมรสุมตะวันออกเฉียงเหนือพัดปกคลุมอ่าวไทยและภาคใต้มีกำลังแรง (วันที่ 10-15 พ.ย.64)
- อิทธิพลของลมตะวันออกเฉียงเหนือพัดปกคลุมภาคใต้และอ่าวไทยมีกำลังแรง (วันที่ 23-25 พ.ย.64)
- อิทธิพลของมรสุมตะวันออกเฉียงเหนือพัดปกคลุมอ่าวไทยและภาคใต้มีกำลังแรง ประกอบกับหย่อมความกดอากาศต่ำบริเวณทะเลจีนใต้ตอนล่างเคลื่อนเข้าปกคลุมภาคใต้ (วันที่ 28-30 พ.ย.64)
- หย่อมความกดอากาศต่ำกำลังแรงที่ปกคลุมทะเลจีนใต้ตอนล่างเคลื่อนเข้าสู่แนวร่องมรสุมที่พาดผ่านภาคใต้ตอนล่าง ประกอบกับมรสุมตะวันออกเฉียงเหนือกำลังค่อนข้างแรงพัดปกคลุมอ่าวไทยและภาคใต้ (วันที่ 29พ.ย.-2ธ.ค.64)

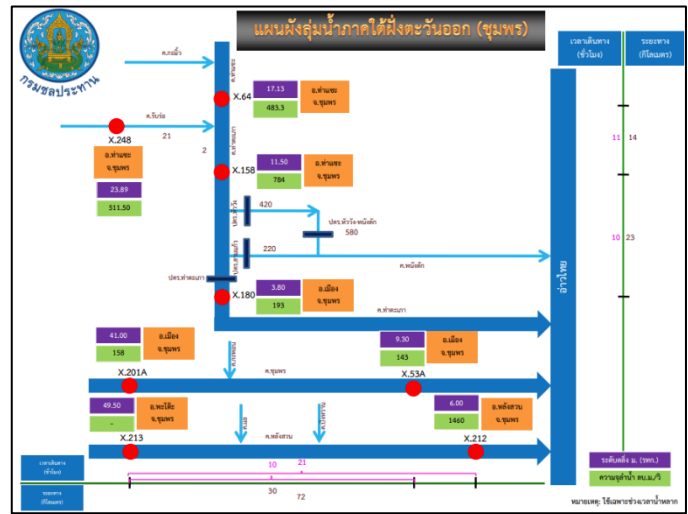
ส่งผลทำให้มีพื้นที่ประสบอุทกภัยรวมทั้งสิ้น 11 จังหวัด ได้แก่

- พื้นที่เข้าสู่ภาวะปกติแล้ว 6 จังหวัด ได้แก่ เพชรบุรี ประจวบคีรีขันธ์ ระนอง นราธิวาส สตูล และสงขลา
- พื้นที่ประสบอุทกภัย 5 จังหวัด ได้แก่ ชุมพร สุราษฎร์ธานี นครศรีธรรมราช พัทลุง และตรัง

ลำดับ ที่	ลุ่มน้ำ	จังหวัด	อำเภอ	รายชื่ออำเภอ	จุดประสบภัย	
					น้ำล้นตลิ่ง	น้ำท่วมขัง
1	ภาคใต้ฝั่งตะวันออกตอนบน	ชุมพร	3	หลังสวน ท่าตะโก สวี	✓	✓
2	ภาคใต้ฝั่งตะวันออกตอนบน	สุราษฎร์ธานี	12	พระแสง ชัยบุรี เวียงสระ เคียนซา บ้านนาสาร บ้านนาเดิม พุนพิน เกาะพะงัน ดอนสัก กาญจนดิษฐ์ เกาะสมุย ไชยา	✓	
3	ภาคใต้ฝั่งตะวันออกตอนบน	นครศรีธรรมราช	8	ทุ่งใหญ่ เมือง ปากพั่น ชะอวด เขียร์ใหญ่ เฉลิมพระเกียรติ ร่อนพิบูลย์ หัวไทร	✓	✓
4	ทะเลสาบสงขลา	พัทลุง	4	ควนขนุน กงหรา ศรีบรรพต ศรีนครินทร์	✓	✓
5	ภาคใต้ฝั่งตะวันตก	ตรัง	1	ปะเหลียน นาโยง	✓	
รวม			84		13	8

สถานการณ์อุทกภัย

1. จังหวัดชุมพร



สาเหตุ เนื่องจากสถานการณ์อุทกภัยที่เกิดจากอิทธิพลของมรสุมตะวันออกเฉียงเหนือที่พัดปกคลุมอ่าวไทย และภาคใต้กำลังแรง ตั้งแต่วันที่ 23 - 30 พฤศจิกายน 2564 ทำให้บริเวณภาคใต้มีฝนตกหนักถึงหนักมากบางแห่ง โดยเฉพาะในพื้นที่จังหวัดชุมพร

สถานการณ์ปัจจุบัน มีพื้นที่น้ำท่วม จำนวน 3 อำเภอ ได้แก่

- 1) อ.หลังสวน มีพื้นที่ได้รับผลกระทบ จำนวน 11 ตำบล ประชาชนได้รับความเดือดร้อน 6,086 ครัวเรือน
- 2) อ.ทุ่งตะโก มีพื้นที่ได้รับผลกระทบ จำนวน 4 ตำบล ประชาชนได้รับความเดือดร้อน 371 ครัวเรือน
- 3) อ.สวี มีพื้นที่ได้รับผลกระทบ จำนวน 11 ตำบล ประชาชนได้รับความเดือดร้อน 2,772 ครัวเรือน

แนวโน้มและการคาดการณ์ (21.00น.)

ปัจจุบันยังมีฝนตกในพื้นที่อย่างต่อเนื่อง ทำให้ระดับน้ำเพิ่มสูงขึ้น

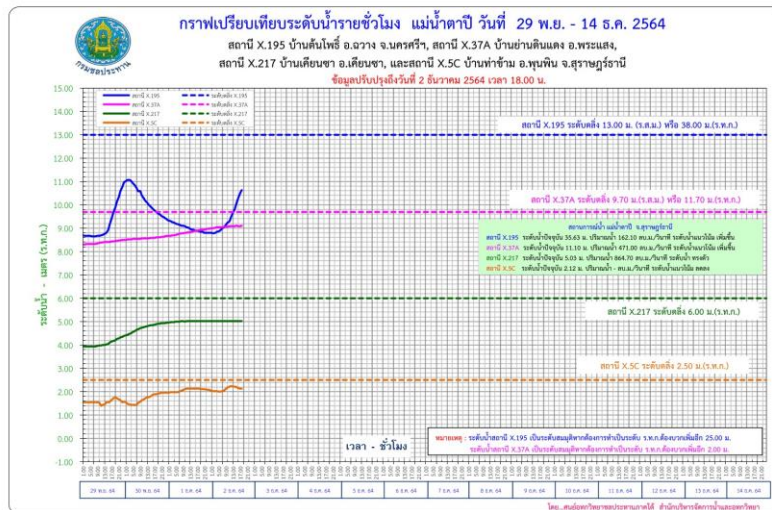
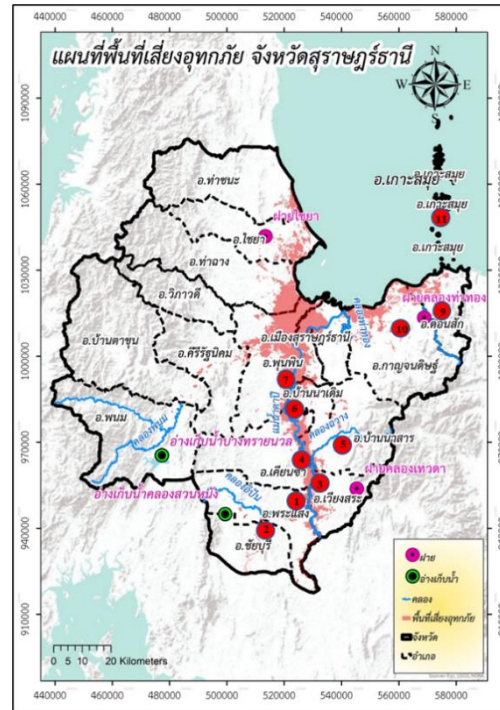
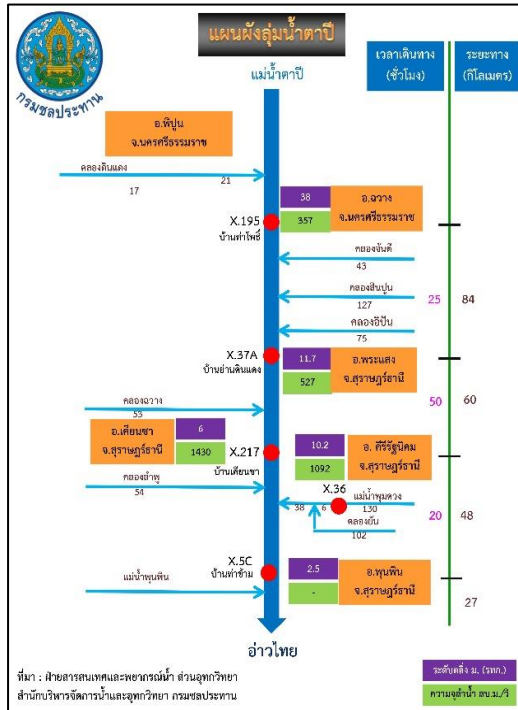
- สถานีวัดน้ำ X.64 คลองท่าตะเภา บ้านท่าชะ อ.ท่าชะ ระดับน้ำ 9.28 ม.รทก. ต่ำกว่าตลิ่ง 7.85 ม. (ระดับตลิ่ง 17.13 ม.) ปริมาณน้ำ 27.20 ลบ.ม./วิ (ความจุ 483.10 ลบ.ม./วิ) **แนวโน้มลดลง**
- สถานีวัดน้ำ X.53A คลองชุมพร บ้านวังไผ่ อ.เมือง ระดับน้ำ 5.84 ม.รทก. ต่ำกว่าตลิ่ง 3.46 ม. (ระดับตลิ่ง 9.30 ม.) ปริมาณน้ำ 50.80 ลบ.ม./วิ (ความจุ 158.00 ลบ.ม./วิ) **แนวโน้มลดลง**
- สถานีวัดน้ำ X.212 คลองหลังสวน ถนนลูกเสือ อ.หลังสวน ระดับน้ำ 6.70 ม.รทก. **สูงกว่าตลิ่ง +0.70 ม.** (ระดับตลิ่ง 6.00 ม.) ปริมาณน้ำ 1,790.00 ลบ.ม./วิ (ความจุ 1,460.00 ลบ.ม./วิ) **แนวโน้มเพิ่มขึ้น**

การให้ความช่วยเหลือและการบริหารจัดการน้ำในพื้นที่

โครงการชลประทานชุมพร ติดตั้งเครื่องสูบน้ำ จำนวน 16 เครื่อง และเครื่องผลักดันน้ำ จำนวน 34 เครื่อง พร้อมทั้ง พร้อมทั้ง เปิดประตูระบายน้ำคลองชุมพร-นาคราช เพื่อลดระดับน้ำคลองชุมพรที่ไหลผ่านเมือง โดยได้รับ

การสนับสนุนรถแบ็คโฮจากส่วนบริหารเครื่องจักรกลที่ 6 เข้าเปิดคันดินด้านท้ายประตูระบายน้ำเพื่อผันน้ำจากประตูระบายน้ำให้ไหลลงคลองผันน้ำที่ขุดใหม่เพื่อช่วยลดผลกระทบน้ำท่วมพื้นที่ลุ่มต่ำ

2. จังหวัดสุราษฎร์ธานี



สาเหตุ เนื่องจากสถานการณ์อุทกภัยที่เกิดจากอิทธิพลของมรสุมตะวันออกเฉียงเหนือที่พัดปกคลุมอ่าวไทย และภาคใต้กำลังแรง ตั้งแต่วันที่ 23 - 30 พฤศจิกายน 2564 ทำให้บริเวณภาคใต้มีฝนตกหนักถึงหนักมากบางแห่ง โดยเฉพาะในพื้นที่จังหวัดสุราษฎร์ธานี ส่งผลให้แม่น้ำตาปีมีระดับเพิ่มสูงขึ้น

สถานการณ์ปัจจุบัน มีพื้นที่น้ำท่วม จำนวน 12 อำเภอ ดังนี้

- 1) อ.พระแสง บริเวณ ต.ไทรโสภา ต.สินเจริญ ต.สินปุน ต.สาคุ ต.อปีน ต.บางสวรรค์ และต.ไทรซิง
- 2) อ.ชัยบุรี บริเวณ ต.สองแพรก และต.ชัยบุรี
- 3) อ.เวียงสระ บริเวณ ต.ทุ่งหลวง ต.บ้านส้อง ต.คลองฉนวน และต.เวียงสระ
- 4) อ.เคียนซา บริเวณ ต.เขาตอก ต.อรัญคามวารี ต.พ่วงพรมคร ต.เคียนซา และต.บ้านเสด็จ
- 5) อ.บ้านนาสาร บริเวณ ต.ควนศรี ต.ลำพูน ต.พรุพี ต.เพิ่มพูนทรัพย์ ต.ท่าชี ต.ทุ่งเตา ต.น้ำพุ ต.ทุ่งเตาใหม่

ต.คลองปราบ และต.ควนสุบรรณ

- 6) อ.บ้านนาเดิม บริเวณ ต.บ้านนา ต.นาใต้ ต.ท่าเรือ และต.ทรัพย์วี
- 7) อ.พุนพิน บริเวณ ต.ท่าข้าม ต.ท่าสะท้อน ต.หนองไทร ต.ตะปาน ต.กรูด ต.เขาหัวควาย และต.บางอน
- 8) อ.เกาะพะงัน บริเวณ ต.เกาะเต่า ต.เกาะพะงัน และต.บ้านใต้
- 9) อ.ดอนสัก บริเวณ ต.ชลคราม และต.ไชยคราม
- 10) อ.กาญจนดิษฐ์ บริเวณ ต.ท่าอุแท
- 11) อ.เกาะสมุย บริเวณ ต.ลิปะน้อย ต.แม่น้ำ ต.บ่อผุด ต.อ่างทอง และต.มะเร็ต
- 12) อ.ไชยา บริเวณตลาดไชยา

แนวโน้มและการคาดการณ์ (21.00 น.)

สถานการณ์ยังคงมีน้ำท่วมขังในพื้นที่ลุ่มต่ำ และมีแนวโน้มเพิ่มขึ้น

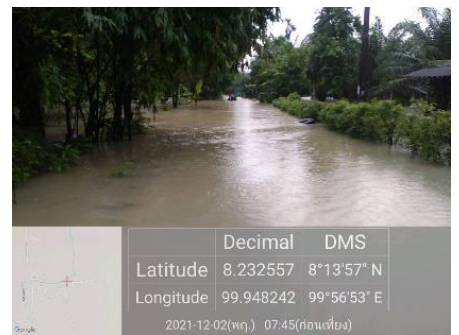
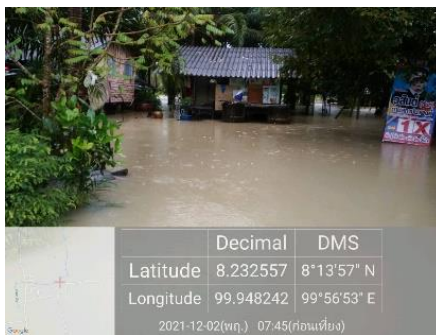
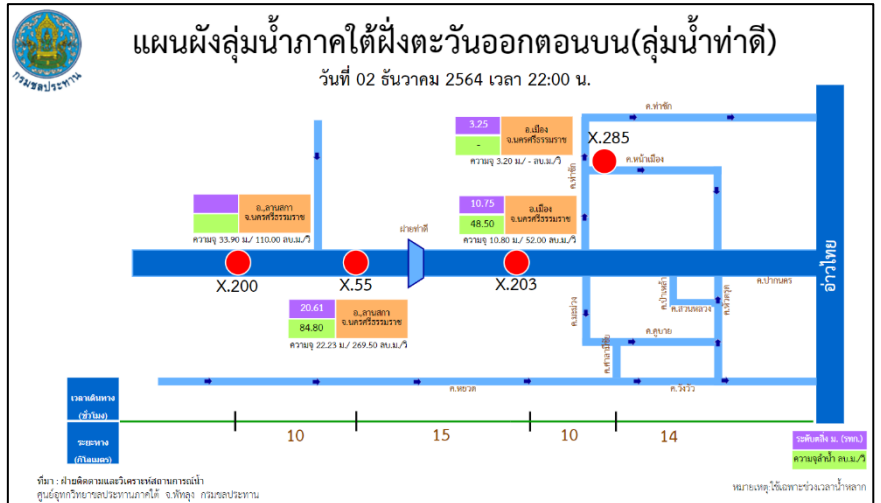
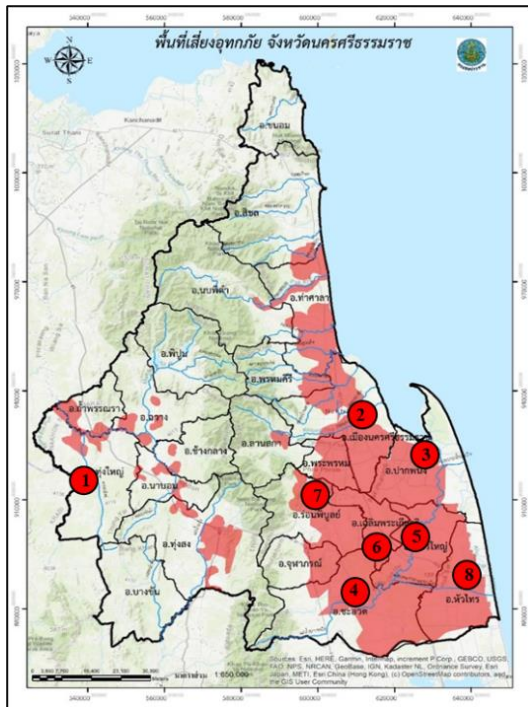
- **สถานีวัดน้ำ X.37A** บ้านย่านดินแดง อ.พระแสง จ.สุราษฎร์ธานี ระดับน้ำ 11.11 ม.รทก. ต่ำกว่าตลิ่ง 0.59 ม. (ระดับตลิ่ง 11.70 ม.) ปริมาณน้ำ 472.30 ลบ.ม./วิ (ความจุ 558.00 ลบ.ม./วิ) **แนวโน้มเพิ่มขึ้น**

- **สถานีวัดน้ำ X.217** บ้านเคียนซา อ.เคียนซา จ.สุราษฎร์ธานี ระดับน้ำ 5.04 ม.รทก. ต่ำกว่าตลิ่ง 0.96 ม. (ระดับตลิ่ง 6.00 ม.) ปริมาณน้ำ 868.60 ลบ.ม./วิ (ความจุ 1,415.00 ลบ.ม./วิ) **แนวโน้มทรงตัว**

การให้ความช่วยเหลือและการบริหารจัดการน้ำในพื้นที่

1. นำรถแบคโฮ ขุดเปิดทางน้ำ เพื่อระบายน้ำจากคลองท่าทองไปยังคลองคราม พร้อมกำจัดวัชพืชที่คลองระบายน้ำ 2 ขวาคลองคราม และขุดลอกคลองคราม และกำจัดผักตบชวา ของโครงการฝายคลองท่าทอง
2. ติดตั้งเครื่องผลักดันน้ำ รวม 52 เครื่อง (บริเวณ ปตร.ท่าม่วง 2 เครื่อง ปตร.ท่าโพธิ์ 4 เครื่อง ปตร.ไชยา 2 เครื่อง คลองลำโน 4 เครื่อง สะพานข้ามแม่น้ำพุนพิน 14 เครื่อง สะพานแม่น้ำตาปี 14 เครื่อง สะพานศรีวิชัย 12 เครื่อง)
3. ติดตั้งเครื่องสูบน้ำรวม 14 เครื่อง (อ.เกาะสมุย จำนวน 9 เครื่อง ถนนสาย 4008 เทศบาลเมืองท่าข้าม 1 เครื่อง ปตร.ท่าโพธิ์ 2 เครื่อง และ ปตร.ไชยา 2 เครื่อง)
4. โครงการชลประทานสุราษฎร์ธานี มอบหมายเจ้าหน้าที่ประจำพื้นที่และติดตามสถานการณ์พร้อมรายงานตลอดเวลา และเฝ้าระวังปริมาณน้ำที่ส่งผลต่อพื้นที่ตอนล่าง พร้อมรายงานการแจ้งเตือนให้กับหน่วยงานในพื้นที่และจังหวัดทราบ

3. จังหวัดนครศรีธรรมราช



สาเหตุ เกิดฝนตกหนักในพื้นที่ จ.นครศรีธรรมราช เนื่องจาก หย่อมความกดอากาศต่ำกำลังแรงที่ปกคลุมทะเลจีนใต้ ตอนล่างเคลื่อนเข้าสู่แนวร่องมรสุมที่พาดผ่านภาคใต้ตอนล่าง ฝนตกหนักตั้งแต่วันที่ 1-2 ธ.ค. 2564 วัดได้ 273.8 มม. ที่ สถานีนครศรีธรรมราช ต.ปากพูน อ.เมือง จ.นครศรีธรรมราช ส่งผลให้ยังคงมีน้ำท่วมในพื้นที่

สถานการณ์ปัจจุบัน มีพื้นที่น้ำท่วม 8 อำเภอ ดังนี้

- 1.) อ.ทุ่งใหญ่ ต.กุแหระ ระดับน้ำเพิ่มขึ้นเล็กน้อย วัดระดับเหนือพื้นสะพานสูงประมาณ 0.70 เมตร **แนวโน้มลดลง**
- 2.) อ.เมือง ปริมาณน้ำจากเทือกเขาหลวงไหลมาเต็มในพื้นที่ ส่งผลให้มีน้ำท่วม ต.ท่าวัง ต.คลัง ต.ในเมือง ต.โพธิ์เสด็จ ต.ท่าเรือ ต.ไชยมนตรี และ ต.มะม่วงสองต้น **แนวโน้มเพิ่มขึ้น**
- 3.) อ.ปากพนัง ต.เกาะทวด ต.คลองน้อย ต.หูล่อง น้ำท่วม 20-25 ซม. **แนวโน้มเพิ่มขึ้น**
- 4.) อ.ชะอวด ต.ชะอวด บ้านยานแดง ม.7 ต.เคร็ง น้ำจากคลองชะอวดล้นตลิ่งเข้าท่วมบ้านเรือน สวนปาล์ม ถนนบ้านไทรหัวม้า รถเล็กไม่สามารถสัญจรผ่านได้ เร่งระบายน้ำออกทาง ปตร.ชะอวด-แพรกเมือง **แนวโน้มเพิ่มขึ้น**
- 5.) อ.เชียรใหญ่ ต.ท้องลำเจียก น้ำท่วมพื้นที่การเกษตร สูง 20-25 ซม. **แนวโน้มเพิ่มขึ้น**
- 6.) อ.เฉลิมพระเกียรติ ต.ดอนตรอ ต.เชียรเขา น้ำท่วมพื้นที่การเกษตร สูง 15-20 ซม. **แนวโน้มเพิ่มขึ้น**
- 7.) อ.ร่อนพิบูลย์ มีน้ำท่วมขังในพื้นที่หมู่ที่ 5 และหมู่ที่ 8 ตำบลควนพัง ระดับน้ำท่วมสูงประมาณ 10-20 ซม. **แนวโน้มลดลง**

8.) อ.หัวไทร ม.1 ต.หัวไทร ได้รับผลกระทบจากน้ำทะเลหนุนสูง ประกอบกับน้ำที่ระบายจาก ปตร.ชะอวด-แพรงเมือง ส่งผลให้บ้านเรือนราษฎรที่อาศัยอยู่ริมคลอง ได้รับผลกระทบ จำนวน 18 ครัวเรือน และพื้นที่ ม.3 บ้านแหลมราษฎร์ ต.ควนชะลิก อ.หัวไทร มีปริมาณน้ำสูงขึ้นจากสภาวะฝนตกตลอดคืนที่ผ่านมา **แนวโน้มเพิ่มขึ้น**

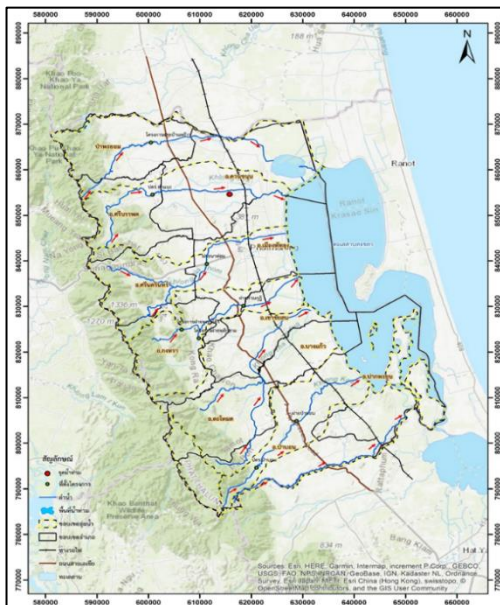
แนวโน้มและการคาดการณ์ (21.00 น.)

- บริเวณ อ.ชะอวด อ.เฉลิมพระเกียรติ อ.ปากพนัง อ.หัวไทร และ อ.เชียรใหญ่ แนวโน้มปริมาณน้ำเพิ่มขึ้น ยังคงมีปริมาณน้ำจากพื้นที่ตอนบนไหลลงมาเพิ่ม คาดว่าสถานการณ์จะเข้าสู่ภาวะปกติภายใน 3-5 วัน
- บริเวณ อ.เมือง น้ำท่วมพื้นที่ลุ่มต่ำริมคลอง คาดการณ์ว่าหากไม่มีฝนตกเพิ่มในพื้นที่จะเข้าสู่ภาวะปกติภายใน 1-2 วัน
- บริเวณ อ.ทุ่งใหญ่ และอ.ร่อนพิบูลย์ คาดว่าหากไม่มีปริมาณฝนตกเพิ่ม ภายในระยะเวลา 1-2 วันจะเข้าสู่สถานการณ์ปกติ
- สถานีวัดน้ำ X.203 บ้านนาป่า อ.เมือง ระดับน้ำ 10.74 ม.รทก. ต่ำกว่าตลิ่ง 0.06 ม. (ระดับตลิ่ง 10.80 ม.) ปริมาณน้ำ 47.80 ลบ.ม./วิ (ความจุ 52.00 ลบ.ม./วิ) **แนวโน้มลดลง**
- สถานีวัดน้ำ X.285 สนามหน้าเมือง อ.เมือง ระดับน้ำ 3.17 ม.รทก. ต่ำกว่าตลิ่ง 0.03 ม. (ระดับตลิ่ง 3.20 ม.) **แนวโน้มเพิ่มขึ้น**

การให้ความช่วยเหลือและการบริหารจัดการน้ำในพื้นที่

โครงการนครศรีธรรมราช ดำเนินการติดตั้งเครื่องสูบน้ำ จำนวน 49 เครื่อง เครื่องผลักดันน้ำ จำนวน 32 เครื่อง และเครื่อง Hydroflow จำนวน 7 เครื่อง พร้อมทั้งติดตามสถานการณ์น้ำอย่างใกล้ชิดและแจ้งพื้นที่ให้ทราบ

4. จังหวัดพัทลุง



สาเหตุ เนื่องด้วยหย่อมความกดอากาศต่ำกำลังแรง ประกอบกับลมมรสุมตะวันออกเฉียงเหนือที่พัดปกคลุมอ่าวไทยและภาคใต้ทำให้มีฝนตกหนัก - ถึงหนักมาก บริเวณลุ่มน้ำคลองท่าแนะ เมื่อวันที่ 1 ธันวาคม 2564

ปริมาณน้ำฝนสะสม 24 ชั่วโมง วัดได้ 118.0 มม. ทำให้ระดับน้ำในคลองเพิ่มสูงขึ้น และส่งผลให้เกิดน้ำท่วมพื้นที่
อำเภอควนขนุน บางส่วน บริเวณที่ราบลุ่มต่ำริมคลองท่าแนะ

สถานการณ์ปัจจุบัน มีพื้นที่น้ำท่วม 4 อำเภอ ดังนี้

1) อ.ควนขนุน ที่ต.ชะมวง บริเวณสี่หน้าวัดล้อมมีน้ำท่วมขังสูง ประมาณ 20 - 30 ซม. ระยะทางยาว 150
เมตร ระดับน้ำยังคงทรงตัว และที่ต.ควนขนุน มีน้ำท่วมพื้นที่ลุ่มต่ำบริเวณบ้านเรือนและผิวทางจราจร ประมาณ 20
- 25 ซม. ระยะทางยาว 120 เมตร ระดับน้ำยังคงทรงตัว

2) อ.งขลา บริเวณ ต.คลองทรายขาว ต.สมหวัง ต.ชะรัด และต.คลองเฉลิม มีน้ำท่วมขังพื้นที่ลุ่มต่ำ
บริเวณบ้านเรือน ประมาณ 10 - 50 ซม. ระดับน้ำยังคงทรงตัว

3) อ.ศรีบรรพต บริเวณ ต.ตะพาน มีน้ำท่วมขังพื้นที่ลุ่มต่ำบริเวณบ้านเรือน ระดับน้ำยังคงทรงตัว

4) อ.ศรีนครินทร์ บริเวณ ต.ลำสินธุ์ มีน้ำท่วมขังพื้นที่ลุ่มต่ำบริเวณบ้านเรือน ระดับน้ำยังคงทรงตัว

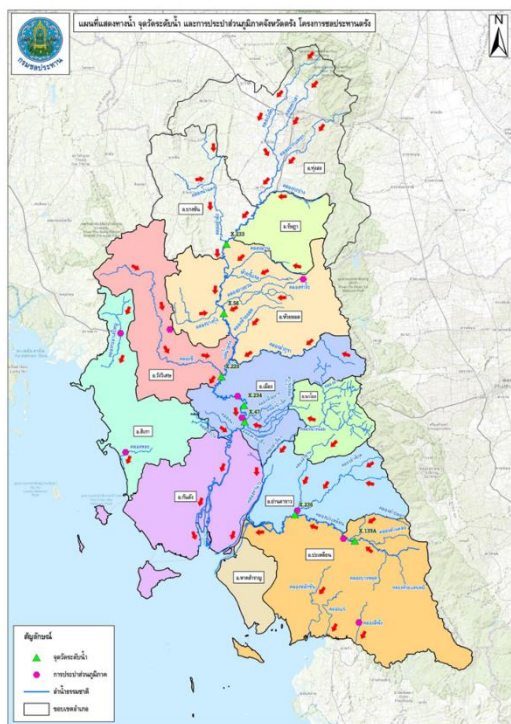
แนวโน้มและการคาดการณ์

ระดับน้ำยังคงทรงตัว คาดว่าหากไม่มีปริมาณฝนตกเพิ่ม จะเข้าสู่ภาวะปกติใน 2 - 3 วัน

การให้ความช่วยเหลือและการบริหารจัดการน้ำในพื้นที่

โครงการชลประทานพัทลุง ติดตามสถานการณ์น้ำอย่างใกล้ชิดและรายงานสถานการณ์ให้หน่วยงานที่
เกี่ยวข้องทราบ พร้อมทั้งมีการประชาสัมพันธ์ให้ประชาชนทราบ เพื่อเตรียมพร้อมรับสถานการณ์ และมีการ
เตรียมพร้อมเครื่องจักรเครื่องมือ เพื่อให้ความช่วยเหลือประชาชนอย่างทั่วถึงและทันท่วงที

5. จังหวัดตรัง



สาเหตุ เนื่องด้วยเกิดฝนตกหนักถึงหนักมาก บริเวณ โรงเรียนบ้านลำปลอกเหนือ ฝน 24 ชั่วโมง วัดได้ 66.8 มม. ตำบลโนนคอน อำเภอย่านตาขาว จังหวัดตรัง ทำให้เกิดน้ำป่าไหลหลาก และน้ำจากคลองลำปลอกล้นตลิ่งเข้าท่วมพื้นที่ ต.ปะเหลียน อ.ปะเหลียน บริเวณพื้นที่ลุ่มต่ำริมคลอง ประชาชนได้รับผลกระทบจำนวน 1 หมู่บ้าน

สถานการณ์ปัจจุบัน มีพื้นที่น้ำท่วม 2 อำเภอ ดังนี้

อ.ปะเหลียน ที่ต.ปะเหลียน เกิดน้ำป่าไหลหลากเข้าท่วมพื้นที่ บริเวณพื้นที่ลุ่มต่ำริมคลอง ประชาชนได้รับความเดือดร้อนประมาณ 70 ครัวเรือน

อ.นาโยง ที่ต.นาโยง เกิดจากการเขื่อนน้ำเข้าโครงการคลองระบายน้ำคลองลำเสียง(ระยะที่ 2) ทำให้น้ำในคลองลำเสียงเอ่อล้น ประชาชนได้รับความเดือดร้อนประมาณ 3 ครัวเรือน

แนวโน้มและการคาดการณ์

คาดว่าจะเข้าสู่ภาวะปกติภายใน 1-2 วัน หากไม่มีฝนตกหนักลงมาเพิ่มเติม

การให้ความช่วยเหลือและการบริหารจัดการน้ำในพื้นที่

โครงการชลประทานตรัง ติดตามสถานการณ์น้ำอย่างใกล้ชิดและรายงานสถานการณ์ให้หน่วยงานที่เกี่ยวข้องทราบ พร้อมทั้งมีการประชาสัมพันธ์ให้ประชาชนทราบ เพื่อเตรียมพร้อมรับสถานการณ์ และมีการเตรียมพร้อมเครื่องจักรเครื่องมือ เพื่อให้ความช่วยเหลือประชาชนอย่างทั่วถึงและทันท่วงทีน้ำ