



สรุปสถานการณ์อุทกภัยปี 2565

ประจำวันจันทร์ที่ 3 ตุลาคม พ.ศ.2565 เวลา 08.00 น.

พื้นที่ประสบอุทกภัยปี 2565 จากอิทธิพลของหย่อมความกดอากาศต่ำ ร่องมรสุม และพายุ ประกอบด้วย

- มรสุมกำลังแรงพัดผ่านภาคเหนือ เข้าสู่หย่อมความกดอากาศต่ำที่ปกคลุมภาคตะวันออกเฉียงเหนือ ประกอบกับมรสุมตะวันตกเฉียงใต้กำลังปานกลางพัดปกคลุมทะเลอันดามัน ภาคใต้ และอ่าวไทย (วันที่ 21-24 ก.ค.65)
- มรสุมตะวันตกเฉียงใต้พัดปกคลุมทะเลอันดามัน ประเทศไทย และอ่าวไทย ประกอบกับร่องมรสุมพัดผ่านภาคเหนือและภาคตะวันออกเฉียงเหนือ ตอนบนของประเทศไทย (วันที่ 2-10 ส.ค.65)
- พายุดีเปรสชัน “มูหลาน” ที่อ่อนกำลังลงเป็นหย่อมความกดอากาศต่ำกำลังแรง และเคลื่อนเข้าปกคลุมประเทศจีนตอนใต้ ประเทศเมียนมาตอนบน และประเทศลาวตอนบน (วันที่ 11-13 ส.ค.65)
- ร่องมรสุมพัดผ่านตอนบนของภาคเหนือ และประเทศลาวตอนบน เข้าสู่หย่อมความกดอากาศต่ำบริเวณประเทศเมียนมาตอนบน ประกอบกับมรสุมตะวันตกเฉียงใต้ที่พัดปกคลุมทะเลอันดามัน ประเทศไทย และอ่าวไทย มีกำลังปานกลาง (วันที่ 20-22 ส.ค.65)
- พายุดีเปรสชัน “หมาฮ้อน” ที่อ่อนกำลังลงเป็นหย่อมความกดอากาศต่ำกำลังแรงบริเวณประเทศลาวตอนบน (วันที่ 24-26 ส.ค.65)
- ร่องมรสุมกำลังแรงพัดผ่านภาคเหนือ และภาคตะวันออกเฉียงเหนือ ประกอบกับมรสุมตะวันตกเฉียงใต้ที่พัดปกคลุมทะเลอันดามัน ภาคใต้ และอ่าวไทยมีกำลังค่อนข้างแรง (วันที่ 5-9 ก.ย.65)
- ร่องมรสุมเลื่อนลงมาพัดผ่านภาคเหนือ ภาคกลาง และภาคตะวันออกเฉียงเหนือ ประกอบกับมรสุมตะวันตกเฉียงใต้ที่พัดปกคลุมทะเลอันดามัน ประเทศไทย และอ่าวไทยมีกำลังแรง (วันที่ 17-21 ก.ย.65)
- มรสุมตะวันตกเฉียงใต้ที่พัดปกคลุมทะเลอันดามัน ประเทศไทย และอ่าวไทย มีกำลังค่อนข้างแรง ประกอบกับอิทธิพลของ “พายุโนรู” (วันที่ 28-30 ก.ย.65)

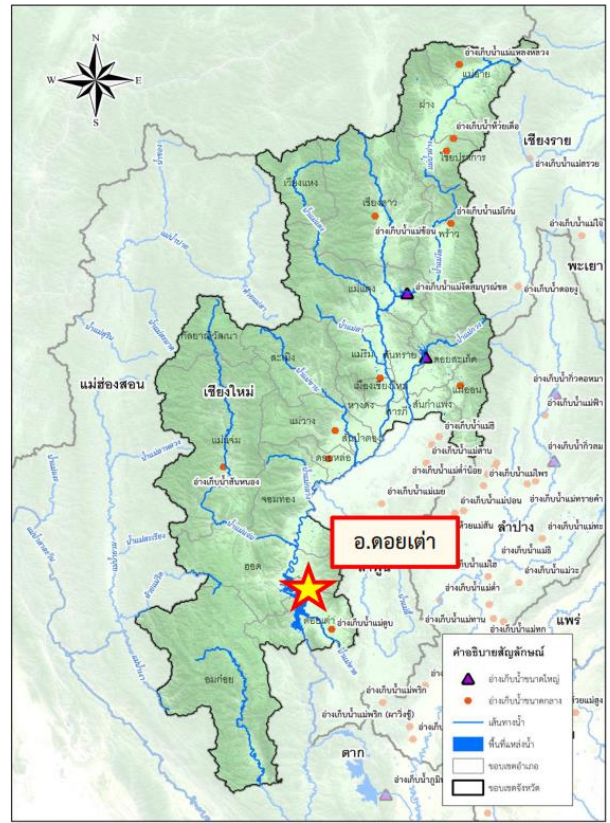
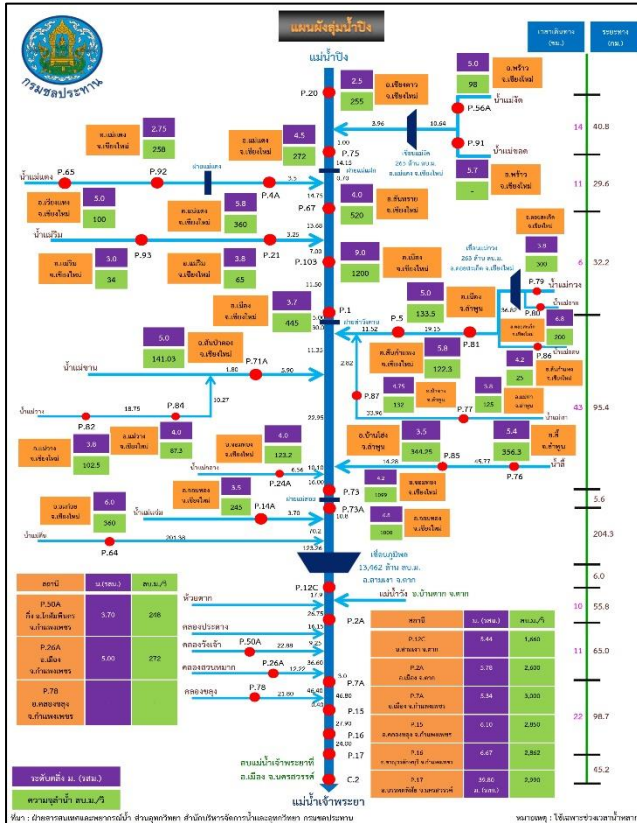
ส่งผลให้มีพื้นที่ประสบอุทกภัยรวมทั้งสิ้น **50 จังหวัด** ดังนี้

- จังหวัดที่เข้าสู่ภาวะปกติ **20 จังหวัด** ได้แก่ จังหวัดแม่ฮ่องสอน น่าน พิษณุโลก อุตรดิตถ์ นครสวรรค์ กำแพงเพชร อุตรธานี บุรีรัมย์ สระแก้ว นครนายก จันทบุรี ชลบุรี ระยอง ตราด ฉะเชิงเทรา เพชรบูรณ์ สมุทรปราการ ระนอง ภูเก็ต และสตูล
- จังหวัดที่ประสบอุทกภัย **30 จังหวัด** ได้แก่ จังหวัดเชียงใหม่ ลำพูน เชียงราย พะเยา ลำปาง พิจิตร สุโขทัย ตาก เลย หนองบัวลำภู ชัยภูมิ ขอนแก่น ร้อยเอ็ด มหาสารคาม ยโสธร อุบลราชธานี นครราชสีมา ศรีสะเกษ สุรินทร์ ปราจีนบุรี ลพบุรี สระบุรี ปทุมธานี พระนครศรีอยุธยา อ่างทอง สิงห์บุรี ชัยนาท อุทัยธานี สุพรรณบุรี และนครปฐม



ที่	สขป.	ลุ่มน้ำ	จังหวัด	อำเภอ (จำนวน)	รายชื่ออำเภอ	จุดประสมภัย			พื้นที่ประสมภัย	
						น้ำล้นตลิ่ง	ลำน้ำที่น้ำล้นตลิ่ง	น้ำท่วมขัง	ไร่	ครัวเรือน
1	สขป.1	ปัง	เชียงใหม่	6	ดอนคำ สันป่าตอง จอมทอง แมริม คอยหล่อ	✓	ลำน้ำแม่หาด	✓		
2	สขป.1	ปัง	ลำพูน	2	สี่ ป่าช้าง	✓	ลำน้ำแม่หาด	✓		100
3	สขป.2	โขงเหนือ	เชียงราย	1	เมือง	✓		✓		
4	สขป.2	โขงเหนือ	พะเยา	1	เมือง			✓	1,338	516
5	สขป.2	วัง	ลำปาง	4	เดิน แม่พริก เมืองลำปาง ห้างฉัตร	✓		✓		
6	สขป.3	น่าน	พิจิตร	4	คงเจริญ โพทะเล บางมูลนาก สามง่าม	✓		✓		
7	สขป.4	ยม	สุโขทัย	2	ศรีสี่ขนาลัย บ้านด่านลานหอย	✓				
8	สขป.4	ปัง	ตาก	2	สามเงา บ้านตาก	✓				
9	สขป.5	โขงตะวันออกเฉียงเหนือ	เลย	3	ด่านซ้าย เมือง วังสะพุง	✓	ลำน้ำหมัน ลำน้ำเหือง	✓		
10	สขป.5	โขงตะวันออกเฉียงเหนือ	หนองบัวลำภู	4	เมือง นาหวัง นากลาง โนนสัง	✓	ลำทะเพียง			
11	สขป.6	ชี	ชัยภูมิ	5	คอนสาร เมือง ภูเขียว เกษตรสมบูรณ์ บ้านแท่น	✓	แม่น้ำชี ลำปะทาว	✓	15,990	
12	สขป.6	ชี	ขอนแก่น	3	ชุมแพ ภูผาม่าน เมือง	✓	แม่น้ำชี ลำน้ำพอง แม่น้ำเชิญ	✓	5,080	
13	สขป.6	ชี	ร้อยเอ็ด	13	เสลภูมิ โพธิ์ชัย เชียงขวัญ ห้วยเขาลวง อรัญบุรีจังหาร โพนทราย อาจสามารถ สุวรรณภูมิ พนมไพร เกษตรวิสัยหนองฮี ปทุมรัตน์	✓	แม่น้ำชี	✓	62,282	
14	สขป.6	ชี	มหาสารคาม	4	เมือง กันทรวิชัย โกสุมพิสัย วาปีปทุม	✓	แม่น้ำชี	✓	8,702	
15	สขป.7	ชี	ยโสธร	5	เมืองยโสธร มหาชนะชัย ค้อวัง คำชะโนดแก้ว ป่าดิว	✓	แม่น้ำชี	✓	36,052	
16	สขป.7	มูล	อุบลราชธานี	17	เมืองวารินชำราบ เขื่อนใน คอนมคมแดง ตาลชุมสว่างวีระวงศ์ ลำโรง เดชอุดม ห้วยศรีอุดม น้ำขุ่น ทรายขาวพิบูลย์ นาเยี้ย ม่วงสามสิบ น้ำยืน เหล่าเสือโก้ก นาหวาย พิบูลมังสาหาร	✓	ลำโศกใหญ่ ลำเซบก แม่น้ำมูล	✓	49,581	
17	สขป.8	มูล	นครราชสีมา	3	เมืองยาง จักราช พิมาย	✓	แม่น้ำมูล ลำจักราช	✓	8,592	
18	สขป.8	มูล	ศรีสะเกษ	13	เมือง ยางชุมน้อย กันทรารมย์ ขุขันธ์ ปรังคัง อูมพรมพิสัย ห้วยทับทัน ภูสิงห์ วังหิน บึงบูรพ์ ขุนหาญ ราษีไศล ศีลาลาด	✓	แม่น้ำมูล ห้วยทับทัน ห้วยสำราญ		4,490	
19	สขป.8	มูล	สุรินทร์	3	รัตนบุรี จอมพระ ท่าตูม	✓	แม่น้ำมูล ลำชี ห้วยเสนง		8,500	
20	สขป.9	บางปะกง	ปราจีนบุรี	1	กบินทร์บุรี	✓	แม่น้ำปราจีนบุรี			39
21	สขป.10	ป่าสัก	ลพบุรี	6	โคกสำโรง ชัยบาดาล บ้านหมี่ เมือง พัฒนาการ ท่าหลวง			✓	40	112
22	สขป.10	ป่าสัก	สระบุรี	6	เฉลิมพระเกียรติ วังม่วง แก่งคอยหนองไผ่ โสน่างิ้ว	✓	แม่น้ำป่าสัก		310	41
23	สขป.11	เจ้าพระยา	ปทุมธานี	2	อัญบุรี ลำลูกกา	✓	คลองทาวสายล่าง	✓		250
24	สขป.12	เจ้าพระยา	พระนครศรีอยุธยา	10	บางบาล เสนา ผักไห้ท่าเรือ วังน้อย นครหลวง อุทัย บางปะอิน บางไทร พระนครศรีอยุธยา	✓	แม่น้ำน้อย คลองโผงเผง แม่น้ำเจ้าพระยา	✓	5,940	2,621
25	สขป.12	เจ้าพระยา	อ่างทอง	4	วิเศษชัยชาญ ป่าโมก เมือง ไชโย	✓	แม่น้ำน้อย แม่น้ำเจ้าพระยา	✓	1,355	
26	สขป.12	เจ้าพระยา	สิงห์บุรี	2	อินทร์บุรี เมือง	✓	แม่น้ำเจ้าพระยา			311
27	สขป.12	เจ้าพระยา	ชัยนาท	5	เมือง วัดสิงห์ มโนรมย์ หันตรา สรรพพยา	✓	แม่น้ำเจ้าพระยา			1,976
28	สขป.12	สะแกกรัง	อุทัยธานี	1	เมือง	✓	แม่น้ำสะแกกรัง			
29	สขป.12	ท่าจีน	สุพรรณบุรี	4	อู่ทอง บางปลาหมอ สองพี่น้อง เมือง	✓	คลองระบายน้อย สองพี่น้อง	✓	15,239	
30	สขป.13	ท่าจีน	นครปฐม	2	นครชัยศรี บางเลน	✓	แม่น้ำท่าจีน			
รวม				138		28		19	222,136	7,321

1. จังหวัดเชียงใหม่



สาเหตุ จากอิทธิพลตีเปรสชันโนรู ทำให้เกิดฝนตกหนักมาก และฝนที่ตกสะสมมาต่อเนื่องหลายวันในพื้นที่ ทำให้เกิดน้ำท่วมฉับพลัน และน้ำป่าไหลหลากในลำน้ำแม่หาด เอ่อล้นเข้าท่วมบ้านเรือนประชาชน และพื้นที่การเกษตร

สถานการณ์ปัจจุบัน มีพื้นที่น้ำท่วม 6 อำเภอ ได้แก่ อ.ดอยเต่า อ.สันป่าตอง อ.จอมทอง อ.ฮอด อ.แมริม อ.ดอยหล่อ รายละเอียดดังนี้

1. อำเภอดอยเต่า บริเวณบ้านสันป่าด้า บ้านสันตีสสุข และบ้านดอยเต่าใต้ ดอยเต่า
2. อำเภอสันป่าตอง บริเวณบ้านใหม่ห้วยส้ม ต.สันกลาง
3. อำเภอจอมทอง บริเวณบ้านแม่กลางบ้านลุ่ม ต.จอมทอง และต.บ้านหลวง
4. อำเภอฮอด บริเวณเส้นทางใกล้ออบหลวง
5. อำเภอแมริม บริเวณกองพันทหารปืนใหญ่ที่7 ค่ายพระปิ่นเกล้า
6. อำเภอดอยหล่อ บริเวณบ้านดอยน้อย ต.ดอยหล่อ

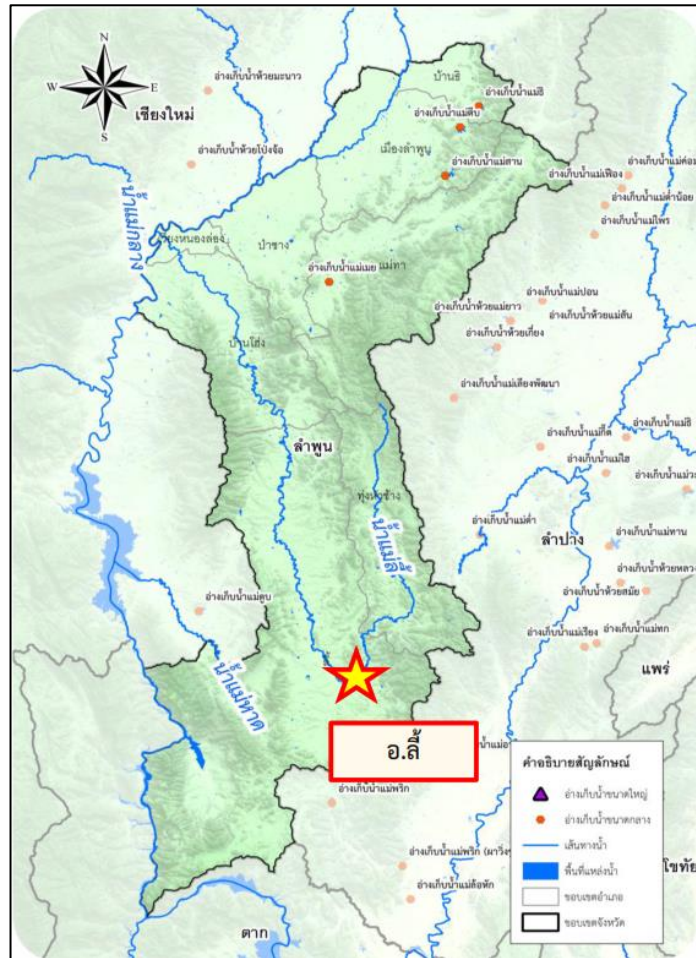
แนวโน้มและการคาดการณ์ (เวลา 06.00 น.)

- แม่น้ำปิง สถานีวัดน้ำ P.1 สะพานนารัฐ อ.เมือง จ.เชียงใหม่ ระดับน้ำ 4.35 ม. สูงกว่าตลิ่ง +0.65 ม. (ระดับตลิ่ง 3.70 ม.) ปริมาณน้ำ 675.75 ลบ.ม./วินาที (ความจุ 502.00 ลบ.ม./วินาที) **แนวโน้มเพิ่มขึ้น**

การช่วยเหลือและบริหารจัดการน้ำในพื้นที่

โครงการชลประทานเชียงใหม่ สำนักงานชลประทานที่ 1 ดำเนินการสูบน้ำในลำห้วยแม่ชะเยือง เพื่อเร่งการระบายลงสู่คลองสายใหญ่ สูบน้ำ ณ โรงสูบน้ำห้วยแก้ว เพื่อเร่งระบายน้ำหลากจากเทือกเขาสุเทพ-ปุย ไม่ให้ไหลเข้าสู่ตัวเมืองเชียงใหม่ ทำการระบายน้ำลงคลองระบายห้วยทราย แม่น้ำปิง และได้ติดตามสถานการณ์อย่างใกล้ชิด ตรวจสอบและควบคุมปริมาณน้ำให้อยู่ในเกณฑ์ที่กำหนด พิจารณาพร่องน้ำเพื่อนรองรับปริมาณน้ำที่จะเพิ่มขึ้น โดยไม่ส่งผลกระทบต่อพื้นที่ด้านท้าย รวมทั้งจัดเตรียมเครื่องสูบน้ำ เครื่องจักร เครื่องมือต่างๆ ประจำจุดเสี่ยงให้พอเพียงและพร้อมใช้งาน

2. จังหวัดลำพูน



สาเหตุ จากอิทธิพลดีเปรสชันโนรู ทำให้เกิดฝนตกหนักมาก และฝนที่ตกสะสมมาต่อเนื่องหลายวันในพื้นที่ ทำให้เกิดน้ำท่วมฉับพลัน และน้ำป่าไหลหลากในลำน้ำแม่หาด เอ่อล้นเข้าท่วมบ้านเรือนประชาชน และพื้นที่การเกษตร

สถานการณ์ปัจจุบัน มีพื้นที่น้ำท่วม 2 อำเภอ ได้แก่ อ.ลี้ และ อ.ป่าซาง รายละเอียดดังนี้

1. อำเภอลี้ บริเวณบ้านม่วงสามปี ได้รับความเสียหายประมาณ 100 หลังคาเรือน
2. อำเภอป่าซาง บริเวณสะพานหลังตลาดป่าซาง และสะพานวัดอินทขิล

แนวโน้มและการคาดการณ์ สถานการณ์น้ำป่าไหลหลากได้เริ่มคลี่คลาย หากไม่มีฝนตกภายในวันนี้ น้ำจะลดลงต่ำกว่าตลิ่งกลับเข้าสู่สภาวะปกติ

การช่วยเหลือและบริหารจัดการน้ำในพื้นที่

โครงการชลประทานลำพูน สำนักชลประทานที่ 1 ดำเนินการเตรียมการป้องกันโดยนำแบร์ริเออร์ กระจายทราย ปิดกั้นสะพาน ไม่ให้น้ำไหลเข้าพื้นที่ พร้อมอุดท่อน้ำกันย่อน สามารถป้องกันน้ำได้เกือบทั้งหมด และได้ส่งเจ้าหน้าที่ร่วมให้ความช่วยเหลือในพื้นที่ และติดตามสถานการณ์อย่างใกล้ชิด

3. จังหวัดเชียงราย



สาเหตุ เมื่อวันที่ 1 ตุลาคม 2565 เกิดพายุดีเปรสชัน “โนรู” ได้อ่อนกำลังเป็นหย่อมความกดอากาศต่ำ ส่งผลให้ภาคเหนือตอนบนของประเทศไทย เกิดฝนตกหนักบางแห่งบริเวณภาคเหนือ ส่งผลให้เมื่อวันที่ 1 ตุลาคม 2565 เวลาประมาณ 16.00 น. เกิดน้ำแม่กรณ์เอ่อล้นตลิ่งไหลเข้าท่วมบ้านเรือนราษฎร

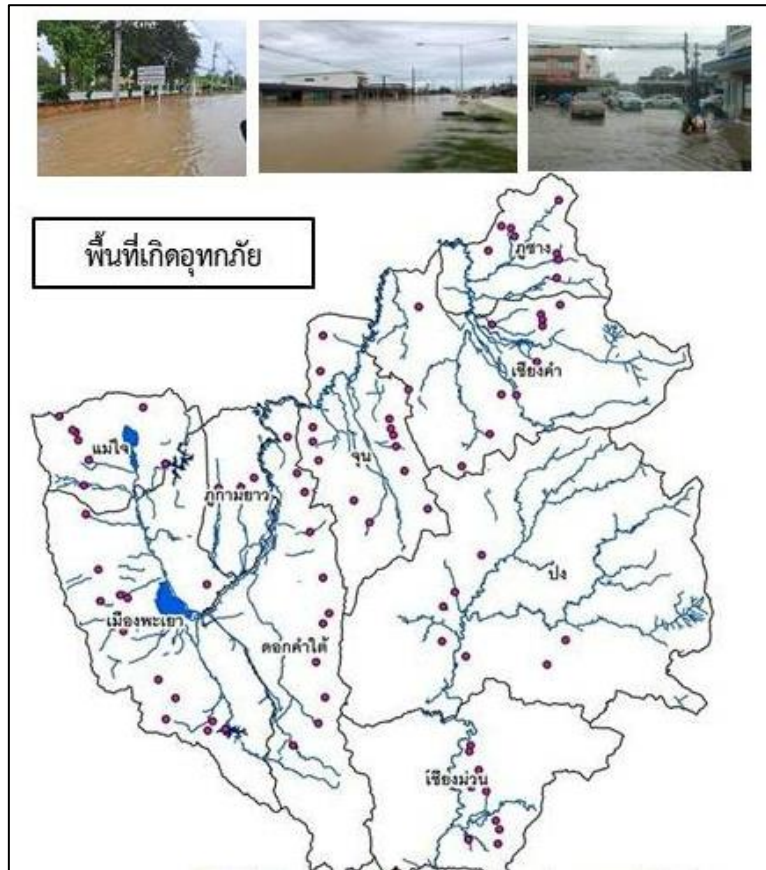
สถานการณ์ปัจจุบัน มีพื้นที่น้ำท่วม 1 อำเภอ ได้แก่ อำเภอเมืองเชียงราย บริเวณบ้านสันสลี ต.ป่าอ้อดอนชัย ระดับปริมาณน้ำสูงประมาณ 0.15-0.20 ม.

แนวโน้มและการคาดการณ์ คาดว่าจะกลับเข้าสู่สภาวะปกติ ถ้าหากไม่มีฝนตกเพิ่ม

การช่วยเหลือและบริหารจัดการน้ำในพื้นที่

โครงการชลประทานเชียงราย สำนักชลประทานที่ 2 ดำเนินการเฝ้าระวังและติดตามสถานการณ์อย่างใกล้ชิด และประชาสัมพันธ์ข้อมูลข่าวสารสถานการณ์น้ำ ให้ผู้นำชุมชน ผู้นำท้องถิ่น และกลุ่มผู้ใช้น้ำ ได้รับทราบสถานการณ์อย่างต่อเนื่อง

4.จังหวัดพะเยา



สาเหตุ เนื่องจากอิทธิพลของพายุดีเปรสชัน "โนรู"ทำให้เกิดฝนตกหนักในพื้นที่จังหวัดพะเยา โดยวันที่ 1 ตุลาคม 2565 เกิดฝนตกหนักทั่วทั้งจังหวัดพะเยา ปริมาณน้ำฝนที่กรมอุตุนิยมวิทยา ทำให้เกิดน้ำท่วมในพื้นที่จังหวัดพะเยา

สถานการณ์ปัจจุบัน มีพื้นที่น้ำท่วม 1 อำเภอ ได้แก่ อำเภอเมือง รายละเอียดดังนี้

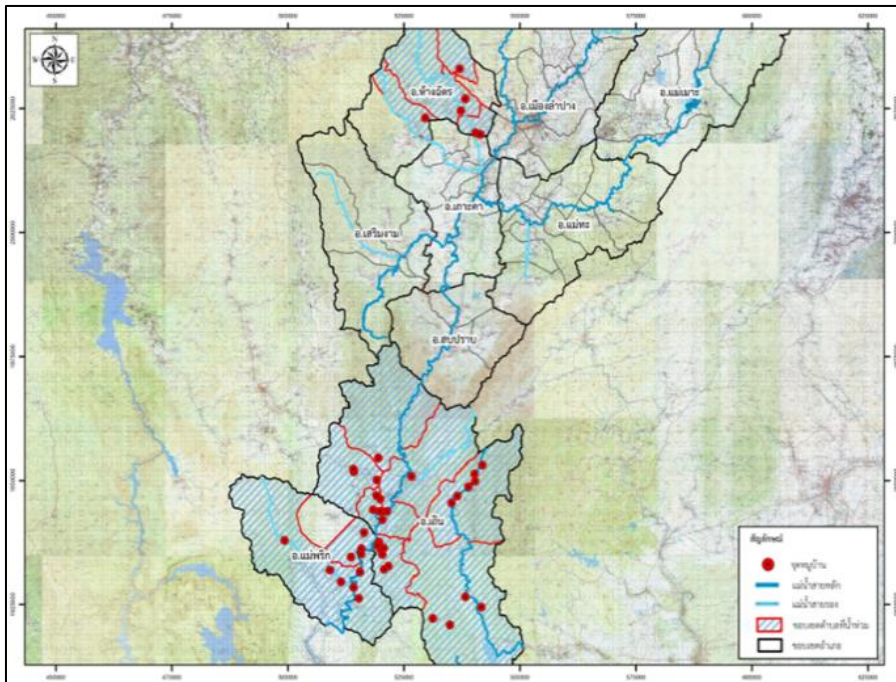
1.อำเภอเมือง น้ำท่วมในเขตพื้นที่ ม.2 ต.บ้านต๋อน , ม.1 ต.เวียง , ม.8 ต.แม่ใส ,ม.3 ต.บ้านสา , ม.2 ต.สันป่าม่วง , ม.2 ต.บ้านต๋อม , ม.10 ต.ท่าวังทอง

แนวโน้มและการคาดการณ์ ระดับน้ำในกว๊านพะเยาเพิ่มมากขึ้น เนื่องจากฝนตกหนักทำให้มีปริมาณน้ำเพิ่มขึ้นทำให้พื้นที่อำเภอเมืองพะเยา เกิดน้ำท่วมขัง น้ำอ่อล้น และน้ำรอการระบายในพื้นที่จังหวัดพะเยา หากไม่มีฝนตกมาเพิ่มเติมคาดว่าน้ำจะลดลงเข้าสู่ภาวะปกติในวันพรุ่งนี้

การช่วยเหลือและบริหารจัดการน้ำในพื้นที่

ได้มอบหมายให้เจ้าหน้าที่เฝ้าระวังเพื่อในพื้นที่หากมีระดับน้ำเพิ่มขึ้นและเตรียมความพร้อม เครื่องสูบน้ำ 8 นิ้วจำนวน 8 เครื่อง พร้อมให้การช่วยเหลือ

5. จังหวัดลำปาง



สาเหตุ เกิดฝนตกหนักน้ำป่าไหลหลากในเขตพื้นที่จังหวัดลำปาง เมื่อวันที่ 1 ตุลาคม 2565 ทำให้น้ำเอ่อล้นตลิ่งจากลำห้วยสาขาต่างๆ ไหลเข้าท่วมบ้านเรือนประชาชน และสิ่งสาธารณประโยชน์ พื้นที่เกษตร

สถานการณ์ปัจจุบัน มีพื้นที่น้ำท่วม 4 อำเภอ 13 ตำบล 51 หมู่บ้าน ได้แก่ อำเภอเถิน อำเภอแม่พริก อำเภอเมืองลำปาง อำเภอห้างฉัตร รายละเอียดดังนี้

1.อำเภอเถิน พื้นที่ได้รับความเสียหายจำนวน 8 ตำบล ได้แก่ ตำบลนาโป่ง หมู่ที่ 1, 3 และหมู่ที่ 12 ตำบลแม่มอก หมู่ที่ 1, 3, 5, 6, 7 และหมู่ที่ 9 ตำบลเวียงมอก หมู่ที่ 4, 6, 10, 11 และหมู่ที่ 12 ตำบลล้อมแรด หมู่ที่ 11 ตำบลเถินบุรี หมู่ที่ 1, 2, 3, 4, 10 และหมู่ที่ 13 ตำบลแม่ปะ หมู่ที่ 7 ตำบลแม่ถอด หมู่ที่ 7 ตำบลแม่วะ หมู่ที่ 1, 2, 3, 4, 5, 6, 7 และหมู่ที่ 8

2.อำเภอแม่พริก พื้นที่ได้รับความเสียหาย จำนวน 3 ตำบล ตำบลแม่พริก หมู่ที่ 1, 3, 5, 6 และหมู่ที่ 10 ตำบลแม่ปู้ หมู่ที่ 3, 5

3.อำเภอเมืองลำปาง ฝนหนักต่อเนื่องส่งผลให้น้ำป่าไหลหลากเอ่อล้นตลิ่งจากลำห้วยแม่ง ทำให้อถนนคอนกรีตถูกน้ำกัดเซาะตัดขาด

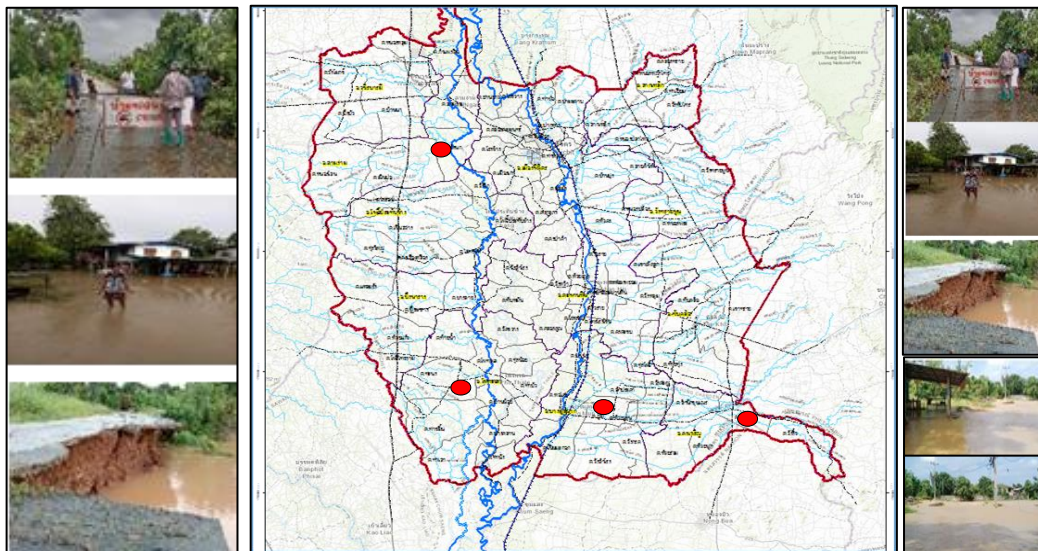
4.อำเภอห้างฉัตร มีพื้นที่ได้รับความเสียหาย ตำบลห้างฉัตร หมู่ที่ 4 ตำบลปงยางคก หมู่ที่ 6 และหมู่ที่ 7 ตำบลเวียงตาล หมู่ที่ 1 ตำบลแม่สัน หมู่ที่ 6 ตำบลวอแก้ว หมู่ที่ 3

แนวโน้มและการคาดการณ์ สถานการณ์น้ำป่าไหลหลากได้เริ่มคลี่คลาย หากไม่มีฝนตกภายในวันนี้ น้ำจะลดลงต่ำกว่าตลิ่งกลับเข้าสู่สภาวะปกติ

การช่วยเหลือและบริหารจัดการน้ำในพื้นที่

โครงการชลประทานลำปางประสานหน่วยงานที่เกี่ยวข้องออกสำรวจความเสียหายและติดตามสถานการณ์น้ำอย่างต่อเนื่องทั้งเตรียมความพร้อมด้านกำลังคนเครื่องจักร เครื่องมือ เครื่องสูบน้ำ สำนักงานป้องกันและบรรเทาสาธารณภัยจังหวัดลำปาง สาขาอำเภอเถิน สาขาอำเภอแม่พริก สาขาอำเภอห้างฉัตร ร่วมกับอำเภอ ประสานองค์กรปกครองส่วนท้องถิ่น กำหนด ผู้ใหญ่บ้าน ลงพื้นที่ให้ความช่วยเหลือในเบื้องต้นแล้ว และได้ประชาสัมพันธ์ข้อมูลข่าวสารสถานการณ์น้ำ ให้ผู้นำชุมชน ผู้นำท้องถิ่น และกลุ่มผู้ใช้น้ำ ได้รับทราบสถานการณ์อย่างต่อเนื่อง

6.จังหวัดพิจิตร



สาเหตุ สถานการณ์ฝนที่ตกหนักในเขตพื้นที่ ณ วันที่ 28-30 กันยายน 2565 จึงส่งผลให้มีน้ำป่าไหลหลาก ไหลเข้าสู่พื้นที่ผ่านลำคลองต่าง ๆ ทำให้มีน้ำเอ่อล้นลำคลองและไหลเข้าพื้นที่การเกษตรและบ้านเรือนประชาชน

สถานการณ์ปัจจุบัน มีพื้นที่น้ำท่วม 4 อำเภอ ได้แก่ อำเภอตงเจริญ อำเภอโพทะเล อำเภอบางมูลนาก อำเภอสามง่าม รายละเอียดดังนี้

1.อำเภอตงเจริญ บ้านเรือนถูกน้ำท่วม ประมาณ 300 - 350 หลังคาเรือน ถนนชำรุด ประมาณ 7 - 10 สาย พื้นที่การเกษตรเสียหายประมาณ 1200 ไร่ (ต.วังจิ้วใต้ หมู่ 1, 5, 6, 7 ต.วังจิ้ว หมู่ 2, 3, 5, 6, 8 ต.สำนักขุนเณร (วังบงค์) หมู่ 7, 9 ต.สำนักขุนเณร (สำนัก) หมู่ 1, 2, 4 ต.ห้วยร่วม หมู่ 5, 6, 7, 8, 10, 12 ต.ห้วยพุก หมู่ 1, 2, 3, 4, 6, 7, 8, 9, 10, 11)

2.อำเภอโพทะเล น้ำเอ่อเข้าท่วมบ้านเรือนประชาชน ในพื้นที่หมู่ หมู่ 1,3 ต.โพทะเล

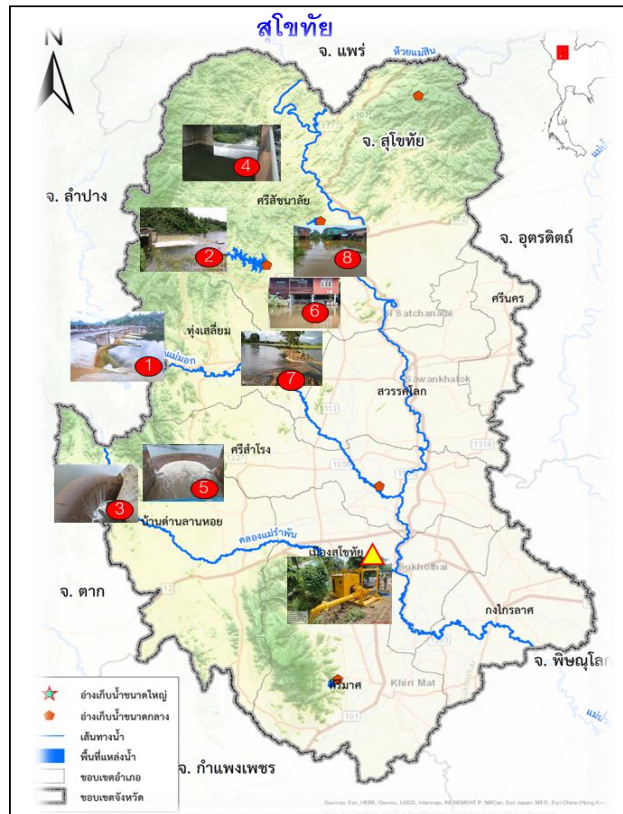
3.อำเภอบางมูลนาก บริเวณ ต.วังตะกุก หมู่ 4, 9 และ หมู่ 10 น้ำเข้าท่วมบ้านเรือน จำนวน 11 หลัง ระดับน้ำประมาณ 10 - 15 ซม. และพื้นที่นาข้าวที่ยังไม่ได้เก็บเกี่ยว เนื้อที่ 100 ไร่ บริเวณ ต.ห้วยเขน หมู่ 2, 3 และ หมู่ 4 และ ต.ภูมิมิ หมู่ 1, 3, 4 และ หมู่ 5 น้ำเข้าท่วมบ้านเรือน จำนวน 46 หลัง ระดับน้ำประมาณ 10 - 15 ซม. และพื้นที่นาข้าวที่ยังไม่ได้เก็บเกี่ยว เนื้อที่ 38 ไร่ บริเวณ ต.บางไผ่ หมู่ 1, 5, 11 และ หมู่ 12 น้ำเอ่อล้นเข้าท่วมบ้านเรือน จำนวน 28 หลัง ระดับน้ำประมาณ 10 ซม. และบริเวณ ต.เนินมะกอก หมู่ 7 และ ต.ลำประดา หมู่ 7 น้ำเอ่อล้นเข้าท่วมบ้านเรือน จำนวน 24 หลัง ระดับน้ำประมาณ 10 - 15 ซม.

4.อำเภอสามง่าม น้ำเอ่อเข้าท่วมบ้านเรือนประชาชน ในพื้นที่หมู่ 11 บ้านปากคลอง ต.รังนก อ.สามง่าม จ.พิจิตร กว่า 60 หลังคาเรือน ระดับน้ำท่วมสูงระดับ 60-100 ซม.

แนวโน้มและการคาดการณ์ คาดว่าภายใน 3-5 วัน ถ้าไม่มีฝนตกเพิ่ม จะกลับเข้าสู่สถานการณ์ปกติ การช่วยเหลือและบริหารจัดการน้ำในพื้นที่

โครงการชลประทานพิจิตรได้ติดตามสถานการณ์อย่างใกล้ชิด พร้อมเร่งสั่งการระบายน้ำลงสู่แม่น้ำน่าน และกำจัดสิ่งกีดขวางทางน้ำเพื่อให้การระบายน้ำเป็นไปอย่างมีประสิทธิภาพ และเตรียมความพร้อมสนับสนุนเครื่องสูบน้ำช่วยเหลือพื้นที่ และเครื่องจักรกล และเปิดให้ประชาชนแจ้งเหตุฉุกเฉินผ่านสายตรงหน่วยงานได้ตลอด 24 ชั่วโมง และจะได้ออกสำรวจความเสียหายต่อไปเพื่อเป็นการบรรเทาความเดือดร้อนในเบื้องต้น

7. จังหวัดสุโขทัย



สาเหตุ มีฝนตกหนักในหลายพื้นที่ของจังหวัดสุโขทัย ต่อเนื่องตั้งแต่วันที่ 23 กันยายน 2565 เป็นต้นมา ทำให้เกิดน้ำป่าไหลหลาก และปริมาณน้ำในอ่างเก็บน้ำเกินความจุเก็บกักหลายแห่ง

สถานการณ์ปัจจุบัน มีพื้นที่น้ำท่วม 2 อำเภอ ได้แก่ อ.ศรีสัชนาลัย และ อ.บ้านด่านลานหอย รายละเอียดดังนี้

1. อ.ศรีสัชนาลัย เกิดน้ำป่าไหลหลาก ในพื้นที่บ้านแม่सान ตำบลแม่สำ ทำให้น้ำกัดเซาะถนน และไหลหลากเข้าท่วมพื้นที่ทางการเกษตร อ่างเก็บน้ำห้วยท่าแพ ต.บ้านแก่ง มีปริมาณน้ำไหลล้น Spillway ลงลำน้ำเดิม และคันคลองห้วยท่าแพฝั่งซ้ายขาด เนื่องจากน้ำหลากและการระบายน้ำ น้ำไหลท่วมบ้านเรือนราษฎร หมู่ 11 บ้านไร่บัวงาม ต.สารจิตร

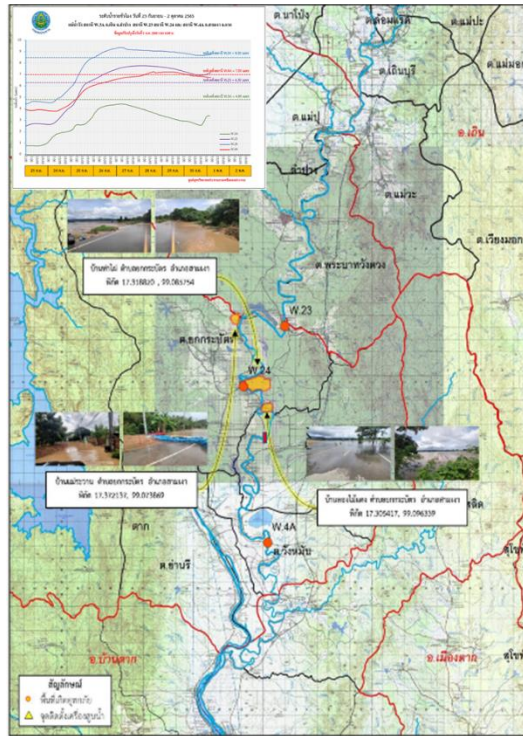
2. อ.บ้านด่านลานหอย ปริมาณน้ำในอ่างเก็บน้ำแม่รำพึงเกินความจุเก็บกัก ล้น Spillway ลงลำน้ำเดิม ทำให้มีพื้นที่ได้รับผลกระทบด้านท้ายอ่างฯ

แนวโน้มและการคาดการณ์ ปริมาณน้ำในอ่างเก็บน้ำยังคงสูงขึ้น มีแนวโน้มเพิ่มขึ้น

การช่วยเหลือและบริหารจัดการน้ำในพื้นที่

โครงการชลประทานสุโขทัย สำนักงานชลประทานที่ 4 ติดตั้งเครื่องสูบน้ำ 2 เครื่อง บริเวณโรงพยาบาลสุโขทัย และได้ส่งเจ้าหน้าที่ลงพื้นที่ติดตามสถานการณ์น้ำท่วมอย่างใกล้ชิด ในพื้นที่อุทกภัยและเตรียมพร้อมเครื่องจักรเครื่องมือ พร้อมให้ความช่วยเหลือในพื้นที่ที่ได้รับผลกระทบอย่างทันท่วงที ทั้งนี้โครงการชลประทานสุโขทัย ได้ทำการแจ้งเตือนสถานการณ์น้ำแม่รำพึงให้จังหวัดสุโขทัยและผู้เกี่ยวข้อง ตั้งแต่วันที่ 22 กรกฎาคม 2565 รวม 10 ฉบับ

8. จังหวัดตาก



สาเหตุ จากอิทธิพลของร่องมรสุมกำลังปานกลางพัดผ่านภาคเหนือ ภาคกลางตอนบน และภาคตะวันออกเฉียงเหนือเข้าสู่ห่อมกตอากาศต่ำ ปกคลุมบริเวณประเทศเวียดนามตอนใต้ ประกอบกับมรสุมตะวันตกเฉียงใต้ที่พัดปกคลุมทะเลอันดามัน ประเทศไทย และอ่าวไทย ส่งผลให้ภาคเหนือมีฝนตกหนักและหนักมาก บางแห่ง ซึ่งอาจทำให้เกิดน้ำท่วมเฉียบพลันและน้ำป่าไหลหลาก โดยเฉพาะพื้นที่ลาดเชิงเขาใกล้ทางน้ำไหลและพื้นที่ลุ่ม ประกอบกับมีปริมาณน้ำฝนที่ ตกในพื้นที่ อำเภอสบปราบ อำเภอดงรัก และอำเภอมะพริก จังหวัดลำปาง รวมถึงลำน้ำสาขาไหลลงสู่แม่น้ำวังเป็นจำนวนมากส่งผลให้ระดับน้ำในแม่น้ำวังมีแนวโน้มเพิ่มขึ้น ซึ่งจะส่งผลกระทบต่อระดับน้ำแม่น้ำวังในพื้นที่อำเภอสางเา และอำเภอบ้านตาก จังหวัดตาก

สถานการณ์ปัจจุบัน มีพื้นที่น้ำท่วม 2 อำเภอ ได้แก่ อ.สามเงา และ อ.บ้านตาก รายละเอียดดังนี้

1. **อ.สามเงา** น้ำท่วมพื้นที่บ้านเรือน และพื้นที่เกษตรของราษฎร บริเวณ ต.ยกกระบัตร ต.วังจันทร์ และ ต.วังหมัน
2. **อ.บ้านตาก** น้ำท่วมพื้นที่บ้านเรือน และพื้นที่เกษตรของราษฎร บริเวณ ต.แม่สลิด

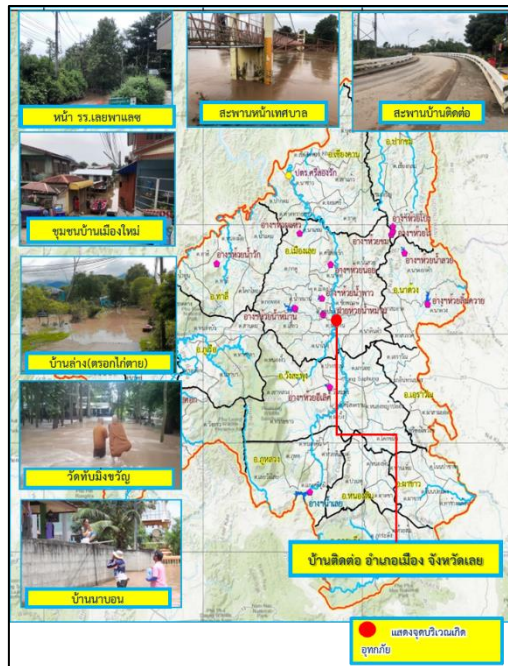
แนวโน้มและการคาดการณ์ (เวลา 06.00 น.)

- **แม่น้ำวัง สถานีวัดน้ำ W.23** อ.สามเงา จ.ตาก ระดับน้ำ 7.72 ม. **สูงกว่าตลิ่ง +1.42 ม.** (ระดับตลิ่ง 6.30 ม.) **แนวโน้มทรงตัว**
- **แม่น้ำวัง สถานีวัดน้ำ W.24** อ.สามเงา จ.ตาก ระดับน้ำ 8.98 ม. **สูงกว่าตลิ่ง +0.48 ม.** (ระดับตลิ่ง 8.50 ม.) ปริมาณน้ำ 658.70 ลบ.ม./วินาที (ความจุ 576.00 ลบ.ม./วินาที) **แนวโน้มลดลง**
- **แม่น้ำวัง สถานีวัดน้ำ W.4A** แม่น้ำวัง อ.สามเงา จ.ตาก ระดับน้ำ 6.80 ม. **ต่ำกว่าตลิ่ง -0.20 ม.** (ระดับตลิ่ง 7.00 ม.) ปริมาณน้ำ 548.30 ลบ.ม./วินาที (ความจุ 580.00 ลบ.ม./วินาที) **แนวโน้มเพิ่มขึ้น**

การช่วยเหลือและบริหารจัดการน้ำในพื้นที่

โครงการชลประทานตาก สำนักงานชลประทานที่ 4 ดำเนินการผันน้ำวังเข้าสู่หนองจระเข้ หนองข่า และผันน้ำผ่านประตูระบายน้ำคลองตาไหล พร้อมทั้งประสานงานเตรียมความพร้อมช่วยเหลือประชาชนในพื้นที่ร่วมกับหน่วยงานที่เกี่ยวข้อง

9. จังหวัดเลย



สาเหตุ จากสถานการณ์ฝนตกหนักในเขตอำเภอด่านซ้ายจังหวัดเลย ในช่วงวันที่ 24-25 ก.ย.65 ทั้งในพื้นที่ตอนบนลุ่มน้ำหมันในอำเภอด่านซ้าย และลำน้ำสาขา ซึ่งมีลักษณะเป็นภูเขา ทำให้เกิดน้ำป่าไหลหลากในลำน้ำหมัน ไหลผ่านเขตชุมชนด่านซ้ายและพื้นที่ทำการเกษตร ซึ่งมีลักษณะภูมิประเทศเป็นพื้นที่ลุ่มต่ำ ก่อนที่ลำน้ำหมันจะไหลลงสู่ลำน้ำเหือง ส่งผลให้เกิดน้ำท่วมขังในพื้นที่ลุ่มต่ำรวมทั้งเส้นทางสัญจรหลายแห่ง

สถานการณ์อุทกภัย มีพื้นที่น้ำท่วม 3 อำเภอ ได้แก่ อำเภอด่านซ้าย อำเภอเมือง และอำเภอวังสะพุง รายละเอียดดังนี้

1. อำเภอด่านซ้าย เกิดน้ำป่าไหลหลากในลำน้ำหมัน ส่งผลให้เกิดน้ำท่วมขังในพื้นที่ลุ่มต่ำรวมทั้งเส้นทางสัญจรหลายแห่ง

2. เมือง ระดับน้ำในแม่น้ำเลยเพิ่มขึ้นอย่างต่อเนื่อง ทำให้เกิดน้ำท่วมในพื้นที่ลุ่มต่ำ ชุมชนหลังไปรษณีย์เลย ระดับน้ำเริ่มไหลเข้าท่วมบ้านเรือนประชาชน ระดับน้ำสูงประมาณ 0.10-0.40 ม.

3. อำเภอวังสะพุง เกิดน้ำท่วมในพื้นที่ลุ่มต่ำเขตเทศบาลวังสะพุง ต.วังสะพุง

แนวโน้มสถานการณ์ (เวลา 06.00 น.)

- **ลำน้ำพอง** สถานีวัดน้ำ E.29A บ้านผานกเค้า อ.ภูกระดึง จ.เลย ระดับน้ำ 12.28 ม. **สูงกว่าตลิ่ง +1.78 ม.** (ระดับตลิ่ง 10.50 ม.) ปริมาณน้ำ 226.92 ม./วินาที (ความจุ 242.00 ลบ.ม./วินาที) **แนวโน้มลดลง**

การบริหารจัดการน้ำในพื้นที่

โครงการชลประทานเลย สำนักงานชลประทานที่ 5 ดำเนินการติดตามสถานการณ์น้ำในลำน้ำหมันอย่างต่อเนื่อง และทำงานร่วมกับหน่วยงานอื่นที่เกี่ยวข้อง ในการเตรียมนำเครื่องจักรเครื่องมือและเครื่องสูบน้ำเข้าช่วยเหลือพื้นที่ที่ได้รับผลกระทบ และจะรายงานสถานการณ์ให้ทราบเป็นระยะต่อไป

10. จังหวัดหนองบัวลำภู



สาเหตุ เนื่องจากช่วงวันที่ 29 กันยายน 2565 – 1 ตุลาคม 2565 เกิดฝนตกหนักถึงหนักมากในเขต จังหวัดหนองบัวลำภู โดยเฉพาะในเขต อ.นาหว้า อ.นากลาง อ.เมืองหนองบัวลำภู และ อ.โนนสัง ทำให้มีปริมาณน้ำ ไหลลงลำพะเนียงเป็นปริมาณมาก ส่งผลทำให้ระดับน้ำในลำพะเนียงมีระดับสูงขึ้นจนเอ่อล้นตลิ่ง

สถานการณ์อุทกภัย มีพื้นที่น้ำท่วม 4 อำเภอ ได้แก่ อ.เมือง อ.นาหว้า อ.นากลาง อ.โนนสัง เนื่องจาก ปริมาณน้ำในลำพะเนียงเอ่อล้นตลิ่งต่ำเข้าท่วมพื้นที่การเกษตร ประกอบกับปริมาณน้ำในลำพะเนียงได้ไหลย้อน เข้าไปยังลำน้ำสาขาเข้าท่วมในหลายพื้นที่

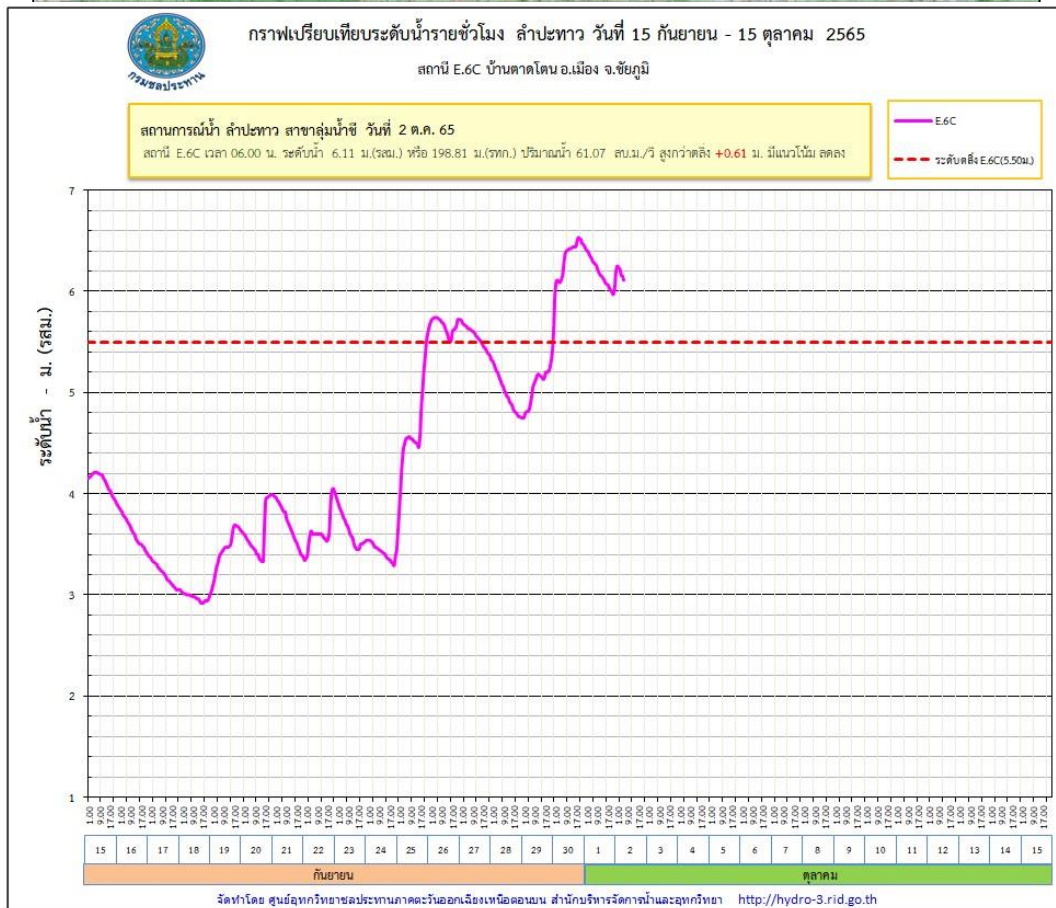
แนวโน้มสถานการณ์ (เวลา 06.00 น.)

- **ลำพะเนียง** สถานีวัดน้ำ E.68A บ้านซ่งโป้ อ.เมือง จ.หนองบัวลำภู ระดับน้ำ 5.12 ม. **ต่ำกว่าตลิ่ง -0.08 ม.** (ระดับตลิ่ง 5.20 ม.) ปริมาณน้ำ 80.03 ม.³/วินาที (ความจุ 82.00 ลบ.ม./วินาที) **แนวโน้มเพิ่มขึ้น**

การบริหารจัดการน้ำในพื้นที่

โครงการชลประทานหนองบัวลำภู สำนักงานชลประทานที่ 5 **ติดตั้งเครื่องสูบน้ำ 8 เครื่อง** บริเวณเขต เทศบาลเมืองหนองบัวลำภู และติดตามเฝ้าระวังสถานการณ์อย่างใกล้ชิด พร้อมทั้งได้แจ้งไปยังผู้ว่าราชการจังหวัด หนองบัวลำภูให้ประชาสัมพันธ์ให้ประชาชนทราบ

11. จังหวัดชัยภูมิ



สาเหตุ ร่องมรสุมกำลังแรงจะเลื่อนผ่านภาคตะวันออกเฉียงเหนือ ประกอบกับมรสุมตะวันตกเฉียงใต้ที่พัดปกคลุมทะเลอันดามัน ภาคใต้ และอ่าวไทยจะมีกำลังแรงขึ้น ส่งผลให้ประเทศไทยมีฝนเพิ่มขึ้นและมีฝนตกหนักถึงหนักมากบางแห่งใน ภาคตะวันออกเฉียงเหนือ ซึ่งอาจทำให้เกิดน้ำท่วมขังและน้ำป่าไหลหลาก จึงทำให้ระดับน้ำในพื้นที่พรหม-เชียวมีปริมาณน้ำในระดับที่สูงขึ้น และไหลเข้าท่วมในพื้นที่ลุ่มต่ำ

สถานการณ์อุทกภัย มีพื้นที่น้ำท่วม 5 อำเภอ ได้แก่ อ.คอนสาร อ.ภูเขียว อ.เมือง อ.เกษตรสมบูรณ์ และ อ.บ้านแท่น รายละเอียดดังนี้

1. **อ.คอนสาร** (เขตพื้นที่โครงการส่งน้ำและบำรุงรักษาพรหม-เชียว) บริเวณ ต.ทุ่งพระ ต.คอนสาร ต.ทุ่งนาเลา ต.ดงบัง ต.ดงกลาง ต.โนนคูณ พื้นที่น้ำท่วมประมาณ 1,500 ไร่

2. **อ.ภูเขียว** (เขตพื้นที่โครงการส่งน้ำและบำรุงรักษาพรหม-เชียว) บริเวณ ต.โคกสะอาด ต.บ้านแก้ง มีพื้นที่น้ำท่วมประมาณ 3,790 ไร่

3. **อ.เมือง** (เขตพื้นที่โครงการชลประทานชัยภูมิ) น้ำหลากเข้าท่วมพื้นที่ลุ่มต่ำ ในเขตเทศบาลเมืองชัยภูมิ บริเวณวงเวียนเจ้าพ่อพญาแล ถนนชัยประสิทธิ์ ถนนนันทนาคร ห้าแยกโนนไฮ ถนนหอนาฬิกา ถนนบรรณาการ และถนนหนองปลาเฒ่า มีน้ำท่วมสูงประมาณ 0.20-0.40 ม.

4. **อ.เกษตรสมบูรณ์** (เขตพื้นที่โครงการส่งน้ำและบำรุงรักษาพรหม-เชียว) บริเวณ ต.กุดเลาะ มีพื้นที่น้ำท่วมประมาณ 1,200 ไร่

5. **อ.บ้านแท่น** (เขตพื้นที่โครงการส่งน้ำและบำรุงรักษาพรหม-เชียว) มีน้ำท่วมหลายตำบลพื้นที่น้ำท่วมประมาณ 4,220 ไร่

แนวโน้มสถานการณ์ (เวลา 06.00 น.)

- **ลำน้ำพรม** สถานีวัดน้ำ E.93 บ้านโนนเขวา อ.เกษตรสมบูรณ์ จ.ชัยภูมิ ระดับน้ำ 5.27 ม. ต่ำกว่าตลิ่ง -0.33 ม. (ระดับตลิ่ง 5.60 ม.) ปริมาณน้ำ 109.77 ลบ.ม./วินาที (ความจุ 148.00 ลบ.ม./วินาที) **แนวโน้มลดลง**

- **แม่น้ำชี** สถานีวัดน้ำ E.23 บ้านค่าย อ.เมืองชัยภูมิ จ.ชัยภูมิ ระดับน้ำ 9.63 ม. **สูงกว่าตลิ่ง +0.63 ม.** (ระดับตลิ่ง 9.00 ม.) ปริมาณน้ำ 420.20 ลบ.ม./วินาที (ความจุ 144.00 ลบ.ม./วินาที) **แนวโน้มลดลง**

- **ลำปะทาว** สถานีวัดน้ำ E.6C บ้านตาโตน อ.เมืองชัยภูมิ จ.ชัยภูมิ ระดับน้ำ 5.78 **สูงกว่าตลิ่ง +0.28 ม.** (ระดับตลิ่ง 5.50 ม.) ปริมาณน้ำ 58.11 ลบ.ม./วินาที (ความจุ 46.00 ลบ.ม./วินาที) **แนวโน้มลดลง**

การบริหารจัดการน้ำในพื้นที่

โครงการส่งน้ำและบำรุงรักษาพรหม-เชียว สำนักงานชลประทานที่ 6 มอบหมายเจ้าหน้าที่เฝ้าระวังอย่างใกล้ชิด ร่วมกับทางอำเภอ องค์กรปกครองส่วนท้องถิ่น และผู้นำชุมชน ผ่านการประสานงานของคณะทำงานบริหารจัดการน้ำในพื้นที่ ลุ่มน้ำพรม และลุ่มน้ำชี ประกาศแจ้งเตือนการเฝ้าระวังระดับน้ำในพื้นที่ตามสถานการณ์ โดยมีประกาศแล้ว 3 ครั้ง และมีการดำเนินการขององค์กรปกครองส่วนท้องถิ่นในการช่วยเหลือในการเก็บเศษขยะที่ลอยติดท่อ สะพาน เพื่อเพิ่มการระบาย พร้อมเตรียมเครื่องจักรเครื่องมือสนับสนุน

หน่วยงานที่เกี่ยวข้อง ได้ดำเนินการเดินเครื่องสูบน้ำที่ติดตั้งเตรียมการไว้แล้วในเขตเทศบาลเมืองชัยภูมิ เร่งระบายน้ำออกจากในพื้นที่ จากหน่วยงานต่าง เช่น เทศบาลเมืองชัยภูมิ ศูนย์ป้องกันและบรรเทาสาธารณภัย เขต 5 นครราชสีมา โครงการชลประทานชัยภูมิ องค์กรบริหารส่วนจังหวัดชัยภูมิ จำนวน 13 จุด 23 เครื่อง และสำนักงานชลประทานที่ 6 กำลังดำเนินการติดตั้งเครื่องผลักดันน้ำ เร่งระบายน้ำไปยังพื้นที่ด้านท้ายน้ำ

12. จังหวัดขอนแก่น



สาเหตุ บริเวณจังหวัดขอนแก่นได้รับอิทธิพลจากร่องมรสุมพัดผ่านทำให้มีฝนตกชุกหนาแน่น ประกอบกับปริมาณน้ำที่ไหลจากจังหวัดชัยภูมิ ทำให้พื้นที่ลุ่มต่ำและพื้นที่ริมตลิ่งแม่น้ำชี แม่น้ำเชิญ ได้รับผลกระทบมีน้ำท่วมในพื้นที่จังหวัดขอนแก่น

สถานการณ์อุทกภัย มีพื้นที่น้ำท่วม 3 อำเภอ ได้แก่ อ.เมือง อ.ชุมแพ และ อ.ภูผาม่าน รายละเอียดดังนี้

1. **อ.เมือง** มีน้ำในแม่น้ำชีเอ่อล้นตลิ่งของสถานีวัดน้ำ E.16A บริเวณบ้านกุดกว้าง
2. **อ.ชุมแพ** (โครงการส่งน้ำและบำรุงรักษาพรม-เชิญ) ระดับน้ำในลำน้ำเชิญ ลำน้ำพรมและลำน้ำสาขามีปริมาณน้ำในระดับที่สูงขึ้น และไหลเข้าท่วมในพื้นที่ลุ่มต่ำ บริเวณ ต.หนองเขียด ต.โนนสะอาด ต.โนนหัน ต.ไชยสอ ต.โนนอุดม และ ต.นาเพียง พื้นที่ประมาณ 4,800 ไร่
3. **อ.ภูผาม่าน** (โครงการส่งน้ำและบำรุงรักษาพรม-เชิญ) ระดับน้ำในลำน้ำเชิญสูงขึ้น และไหลเข้าท่วมในพื้นที่ลุ่มต่ำ บริเวณ ต.ภูผาม่าน และต.โนนคอม พื้นที่ประมาณ 280 ไร่

แนวโน้มสถานการณ์ (เวลา 06.00 น.)

- **แม่น้ำชี** สถานีวัดน้ำ E.16A บ้านกุดกว้าง อ.เมืองขอนแก่น จ.ขอนแก่น ระดับน้ำ 10.22 ม. สูงกว่าตลิ่ง +0.62 ม. (ระดับตลิ่ง 9.60 ม.) ปริมาณน้ำ 822.00 ลบ.ม./วินาที (ความจุ 647.00 ลบ.ม./วินาที) **แนวโน้มเพิ่มขึ้น**
- **ลำน้ำเชิญ** สถานีวัดน้ำ E.85 บ้านโนนหัน อ.ชุมแพ จ.ขอนแก่น ระดับน้ำ 5.23 ม. สูงกว่าตลิ่ง +0.03 ม. (ระดับตลิ่ง 5.20 ม.) **แนวโน้มลดลง**
- **ลำน้ำพอง** สถานีวัดน้ำ E.22B อ.น้ำพอง จ.ขอนแก่น ระดับน้ำ 10.32 ม. สูงกว่าตลิ่ง +0.32 ม. (ระดับตลิ่ง 10.00 ม.) ปริมาณน้ำ 419.33 ลบ.ม./วินาที (ความจุ 376.00 ลบ.ม./วินาที) **แนวโน้มเพิ่มขึ้น**

การช่วยเหลือและบริหารจัดการน้ำในพื้นที่

โครงการชลประทานขอนแก่น สำนักงานชลประทานที่ 6 ได้บริหารจัดการน้ำในแม่น้ำชี โดยการยกบานระบายน้ำที่เขื่อนชนบทและเขื่อนมหาสารคามขึ้นทุกบาน และยกการระบายน้ำเพิ่มการระบายน้ำที่บึงกุดเค้าให้ลงลำน้ำชีเพื่อแก้ไขปัญหาการระบายน้ำให้เร็วขึ้น ทั้งนี้ได้เพิ่มเครื่องสูบน้ำเข้าไปติดตั้งประจำจุดเสี่ยงไว้แล้ว จำนวน 6 จุด พร้อมเดินเครื่องสูบน้ำด้วยไฟฟ้าที่ประตูระบายน้ำ D8(ห้วยพระคือ) จำนวน 22 เครื่อง ปตร.ห้วยใหญ่จำนวน 6 เครื่อง และ ปตร.คลองระบาย D.9 จำนวน 2 เครื่อง

สาเหตุ จากอิทธิพล ร่องมรสุมกำลังแรงพัดผ่านภาคตะวันออกเฉียงเหนือช่วงวันที่ 19-20 สิงหาคม 2565 ที่ผ่านมา ส่งผลให้มีฝนตกหนักถึงหนักมากหลายพื้นที่ในเขต จ.ร้อยเอ็ด และจังหวัดที่อยู่ใกล้เคียง เป็นเหตุให้ระดับน้ำในแม่น้ำชี ลำน้ำยัง ลำเสียวใหญ่ และลำน้ำสาขา เพิ่มระดับสูงขึ้น และเอ่อล้นตลิ่งในลุ่มต่ำบางจุด

สถานการณ์อุทกภัย มีพื้นที่น้ำท่วม 13 อำเภอ รวมพื้นที่ทั้งหมด 62,282 ไร่ ได้แก่ อ.เสลภูมิ อ.เชียงขวัญ อ.โพธิ์ชัย อ.ทุ่งเขาหลวง อ.เกษตรวิสัย อ.ธวัชบุรี อ.โพนทราย อ.อาจสามารถ อ.พนมไพร อ.สุวรรณภูมิ อ.หนองฮี อ.จังหาร และ อ.ปทุมรัตน์

แนวโน้มสถานการณ์ (เวลา 06.00 น.)

- **แม่น้ำชี** สถานีวัดน้ำ E.66A บ้านม่วงลาด อ.จังหาร จ.ร้อยเอ็ด ระดับน้ำ 12.91 ม. สูงกว่าระดับตลิ่ง +1.31 ม. (ระดับตลิ่ง 11.60 ม.) ปริมาณน้ำ 1,038.20 ลบ.ม./วินาที (ความจุ 721.00 ลบ.ม./วินาที) **แนวโน้มเพิ่มขึ้น**

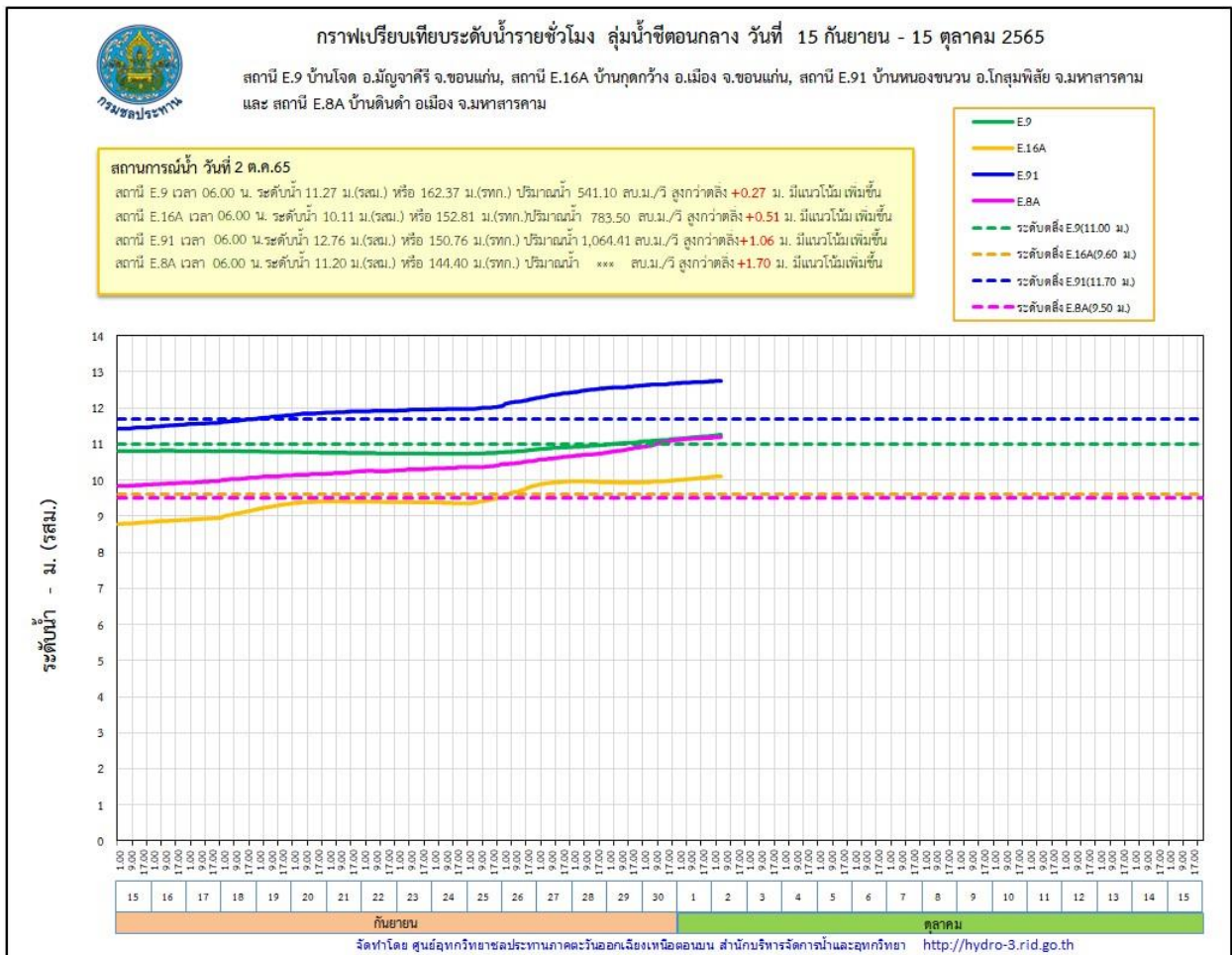
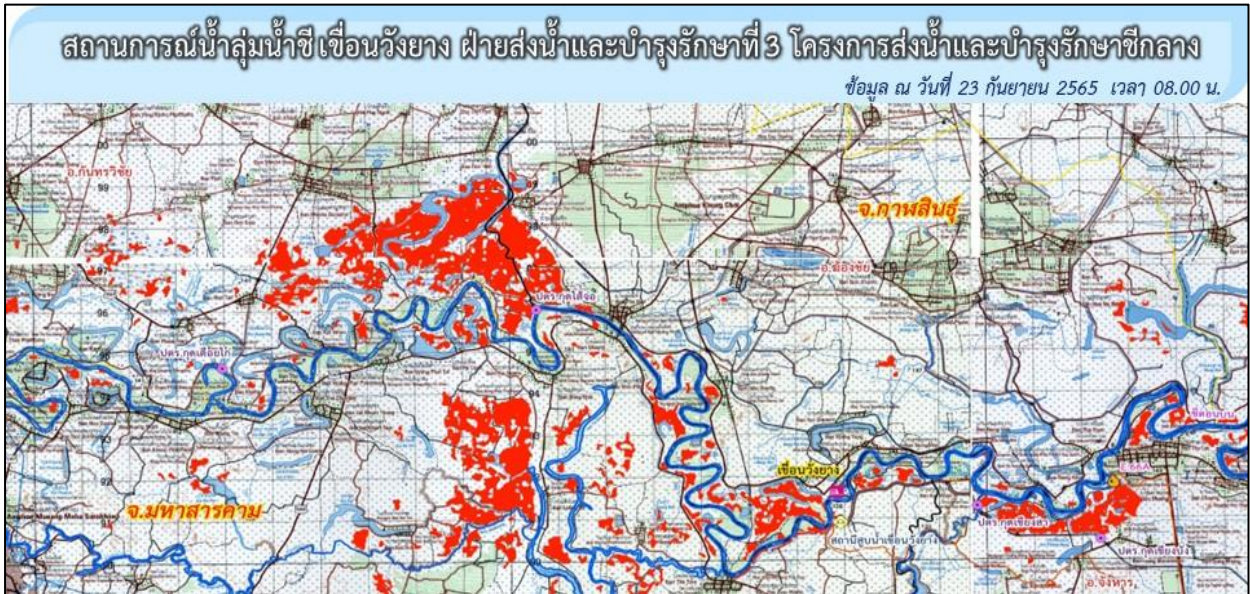
- **แม่น้ำชี** สถานีวัดน้ำ E.95 บ้านวังยาว-หนองแก่ง อ.เชียงขวัญ จ.ร้อยเอ็ด ระดับน้ำ 8.65 ม. สูงกว่าตลิ่ง +1.15 ม. (ระดับตลิ่ง 7.50 ม.) ปริมาณน้ำ 1,089.13 ลบ.ม./วินาที (ความจุ 860 ลบ.ม./วินาที) **แนวโน้มเพิ่มขึ้น**

- **แม่น้ำชี** สถานีวัดน้ำ E.18 บ้านท่าสะแบง อ.ทุ่งเขาหลวง จ.ร้อยเอ็ด ระดับน้ำ 9.90 ม. สูงกว่าตลิ่ง +0.10 ม. (ระดับตลิ่ง 9.80 ม.) ปริมาณน้ำ 1,045.00 ลบ.ม./วินาที (ความจุ 1,075 ลบ.ม./วินาที) **แนวโน้มเพิ่มขึ้น**

การช่วยเหลือและบริหารจัดการน้ำในพื้นที่

โครงการชลประทานร้อยเอ็ด ได้จัดเตรียม ติดตั้งเครื่องผลักดันน้ำ จำนวน 30 เครื่อง บริเวณท้ายเขื่อนร้อยเอ็ด ติดตั้งผลักดันน้ำ จำนวน 10 เครื่อง บริเวณใต้สะพานค้อเหนือนางาม อ.เสลภูมิ จ.ร้อยเอ็ด ติดตั้งเครื่องสูบน้ำจำนวน 5 เครื่อง ที่ ท้าย ปตร.ห้วยดางเดี่ยว อ.ทุ่งเขาหลวง ติดตั้งเครื่องสูบน้ำจำนวน 2 เครื่อง ที่ ต.เทอดไทย อ.ทุ่งเขาหลวง และติดตั้งเครื่องสูบน้ำจำนวน 6 เครื่อง ที่ ต.เมืองบัว อ.เกษตรวิสัย

14. จังหวัดมหาสารคาม



สาเหตุ เกิดฝนตกหนักถึงหนักมากบริเวณภาคตะวันออกเฉียงเหนือ และบริเวณต้นแม่น้ำชี ส่งผลให้ปริมาณน้ำในแม่น้ำชีเพิ่มสูงขึ้นอย่างต่อเนื่อง

สถานการณ์อุทกภัย มีพื้นที่น้ำท่วม 4 อำเภอ ได้แก่ อ.เมือง อ.กันทรวิชัย อ.โกสุมพิสัย และอ.วาปีปทุม รวมพื้นที่ทั้งหมด 8,702 ไร่ รายละเอียดดังนี้

1. อำเภอเมือง (เขตโครงการส่งน้ำและบำรุงรักษาชีกลาง) มีพื้นที่น้ำท่วม 1 ตำบล ได้แก่ ต.ท่าตูม พื้นที่ประมาณ 620 ไร่

2. อำเภอกันทรวิชัย (เขตโครงการส่งน้ำและบำรุงรักษาชีกลาง) มีพื้นที่น้ำท่วม 2 ตำบล ได้แก่ ต.ท่าขอนยาง และ ต.มะค่า พื้นที่ประมาณ 4,232 ไร่

3. อำเภอโกสุมพิสัย (เขตโครงการส่งน้ำและบำรุงรักษาหนองหวาย) มีน้ำท่วมพื้นที่การเกษตรและบริเวณชุมชน ต.เลิงใต้

4. อำเภอวาปีปทุม (เขตโครงการส่งน้ำและบำรุงรักษาเสียวใหญ่) มีน้ำท่วมพื้นที่การเกษตรและบริเวณชุมชน ต.หนองแสง ต.โพธิ์ชัย และต.หัวเรือ รวมพื้นที่ 3,850 ไร่ ระดับน้ำสูง 0.70 – 1.00 ม.

แนวโน้มสถานการณ์ (เวลา 06.00 น.)

- แม่น้ำชี สถานี E.8A บ้านดินดำ อ.เมืองมหาสารคาม จ.มหาสารคาม ระดับน้ำ 11.25 ม. สูงกว่าตลิ่ง +1.75 ม. (ระดับตลิ่ง 9.50 ม.) แนวโน้มเพิ่มขึ้น

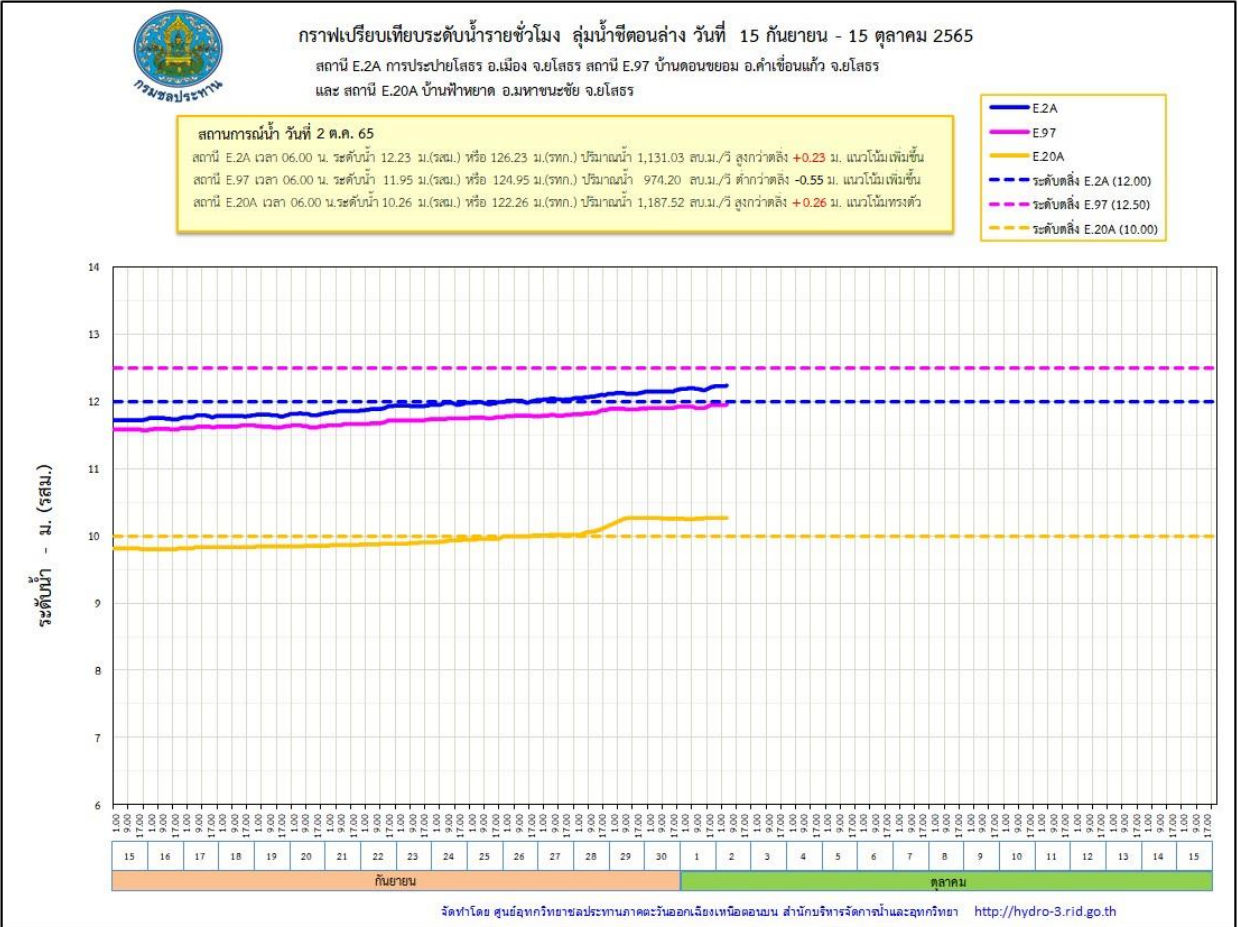
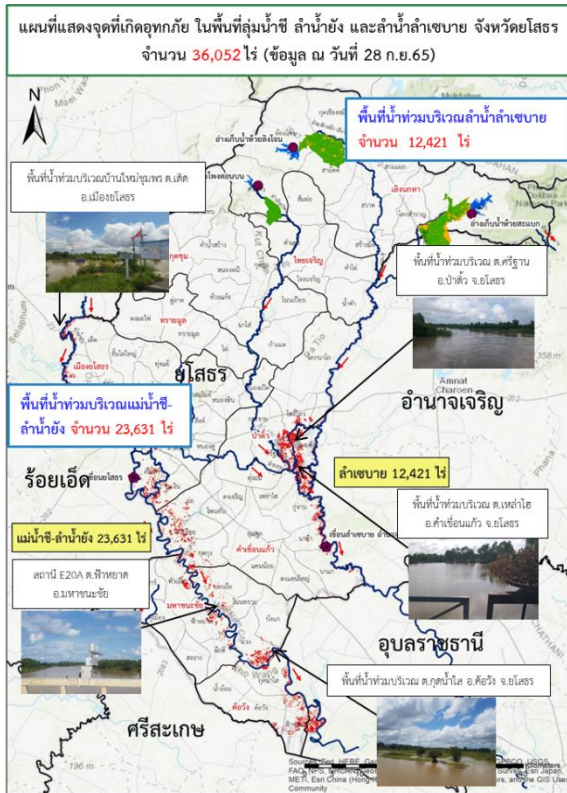
การช่วยเหลือและบริหารจัดการน้ำในพื้นที่

โครงการชลประทานมหาสารคาม สำนักงานชลประทานที่ 6 ติดตามสถานการณ์น้ำอย่างใกล้ชิด ทั้งนี้สำนักเครื่องจักรกล ได้ติดตั้งเครื่องผลักดันน้ำที่เขื่อนมหาสารคาม จำนวน 15 เครื่อง เพื่อเร่งผลักดันน้ำในแม่น้ำชี และติดตั้งเครื่องสูบน้ำ จำนวน 12 เครื่อง และติดตั้งเครื่องสูบน้ำ จำนวน 5 เครื่อง บริเวณ ต.ท่าตูม อ.เมือง เพื่อเร่งผลักดันน้ำในแม่น้ำชี

โครงการส่งน้ำและบำรุงรักษาหนองหวาย สำนักงานชลประทานที่ 6 เดินเครื่องสูบน้ำด้วยไฟฟ้า 3 สถานี บริเวณ ปตร.D.8 ห้วยพระคือ ปตร.ห้วยน้ำเค็ม และที่ ปตร.ห้วยเชียงสง และติดตั้งเครื่องสูบน้ำ 6 เครื่อง บริเวณ ปตร.ห้วยใหญ่

โครงการส่งน้ำและบำรุงรักษาชีกลาง ดำเนินการสูบน้ำของ ปตร.กุดเชียงสา และปตร.กุดเชียงบัง เพื่อเร่งการระบายน้ำ พร้อมทั้งจัดจราจรน้ำในพื้นที่

15. จังหวัดยโสธร



สาเหตุ จากอิทธิพลร่องมรสุมกำลังแรง พาดผ่านภาคตะวันออกเฉียงเหนือ ช่วงวันที่ 19-21 ส.ค.65 ส่งผลให้มีฝนตกหนักถึงหนักมากหลายพื้นที่เป็นเหตุให้ระดับน้ำในแม่น้ำชี ลำน้ำยัง ลำน้ำลำเซบาย และลำน้ำสาขา เพิ่มระดับขึ้นอย่างต่อเนื่อง

สถานการณ์อุทกภัย มีพื้นที่น้ำท่วม 5 อำเภอ รวม 36,052 ไร่ ได้แก่

แม่น้ำชี-ลำน้ำยัง จำนวน 23,631 ไร่ ประกอบด้วย **อ.เมืองยโสธร** 5,537 ไร่, **อ.มหาชนะชัย** 6,851 ไร่, **อ.ค้อวัง** 6,737 ไร่ และ **อ.คำเขื่อนแก้ว** 4,506 ไร่

ลำเซบาย จำนวน 12,421 ไร่ ประกอบด้วย **อ.ป่าดัว** 7,958 ไร่ และ **อ.คำเขื่อนแก้ว** 4,463 ไร่

แนวโน้มสถานการณ์ (เวลา 06.00 น.)

- **แม่น้ำชี** สถานีวัดน้ำ E.2A (เหนือเขื่อนยโสธร) บ้านใหม่ อ.เมือง จ.ยโสธร ระดับน้ำ 12.33 ม. สูงกว่าตลิ่ง +0.33 ม. (ระดับตลิ่ง 12.00 ม.) ปริมาณน้ำ 1,169.62 ลบ.ม./วินาที (ความจุ 1,030.00 ลบ.ม./วินาที)

แนวโน้มเพิ่มขึ้น

- **แม่น้ำชี** สถานีวัดน้ำ E.97 บ้านดอนขอม อ.คำเขื่อนแก้ว จ.ยโสธร ระดับน้ำ 12.02 ม. ต่ำกว่าตลิ่ง -0.48 ม. (ระดับตลิ่ง 12.50 ม.) ปริมาณน้ำ 986.14 ลบ.ม./วินาที (ความจุ 1,068.00 ลบ.ม./วินาที) **แนวโน้มเพิ่มขึ้น**

- **แม่น้ำชี** สถานีวัดน้ำ E.20A (เหนือเขื่อนธาตุน้อย) บ้านฟ้าหยาด อ.มหาชนะชัย จ.ยโสธร ระดับน้ำ 10.31 ม. สูงกว่าตลิ่ง +0.31 ม. (ระดับตลิ่ง 10.00 ม.) ปริมาณน้ำ 1,207.12 ลบ.ม./วินาที (ความจุ 1,100.00 ลบ.ม./วินาที)

แนวโน้มเพิ่มขึ้น

การช่วยเหลือและบริหารจัดการน้ำในพื้นที่

โครงการชลประทานยโสธร ได้จัดเตรียมเครื่องสูบน้ำ จำนวน 13 เครื่อง, รถบรรทุกน้ำ 1 คัน เครื่องผลักดันน้ำ (ขอรับการสนับสนุน) จำนวน 12 เครื่อง ปัจจุบันได้ติดตั้งเครื่องสูบน้ำ ขนาด 8 นิ้ว จำนวน 1 เครื่อง และขนาด 12 นิ้ว จำนวน 1 เครื่อง รวม 2 เครื่อง บริเวณบึงน้อย-บึงใหญ่ เขตเทศบาลเมืองยโสธร จังหวัดยโสธร พร้อมรับมืออุทกภัยตามมาตรการการช่วยเหลือและบรรเทาอุทกภัยของกรมชลประทาน และแจ้งประชาสัมพันธ์ ประชาชนบูรณาการทุกภาคส่วนในจังหวัดในการประชุมคณะกรรมการจังหวัดเป็นประจำทุกเดือน ในการช่วยเหลือประชาชน

สาเหตุ อธิพลของร่องมรสุมกำลังแรงพาดผ่านภาคตะวันออกเฉียงเหนือ ประกอบกับพายุดีเปรสชัน โนรู ทำให้เกิดฝนตกหนักหลายพื้นที่ในเขตจังหวัดอุบลราชธานี เป็นเหตุให้ระดับน้ำในแม่น้ำมูล และลำน้ำสาขาเพิ่มระดับขึ้นอย่างต่อเนื่อง

สถานการณ์อุทกภัย มีพื้นที่น้ำท่วม 17 อำเภอ ได้แก่ อ.เมือง 10,759 ไร่, อ.วารินชำราบ 8,110 ไร่, อ.โขงเจียม 9,748 ไร่, อ.ดอนมดแดง 7,205 ไร่, อ.ตาลสุม 4,853 ไร่, อ.สว่างวีระวงศ์ 1,531 ไร่, อ.สำโรง 1,012 ไร่, อ.เดชอุดม 1,719 ไร่, อ.ทุ่งศรีอุดม 775 ไร่, อ.น้ำขุ่น 486 ไร่, อ.ตระการพืชผล 438 ไร่, อ.นาเยีย 803 ไร่, อ.ม่วงสามสิบ 703 ไร่, อ.น้ำยืน 285 ไร่, อ.เหล่าเสือโก้ก 161 ไร่, อ.พิบูลมังสาหาร 102 ไร่ และอ.นาจะหลวย 891 ไร่ รวมพื้นที่ประมาณ 49,581 ไร่

แนวโน้มสถานการณ์ (เวลา 06.00 น.)

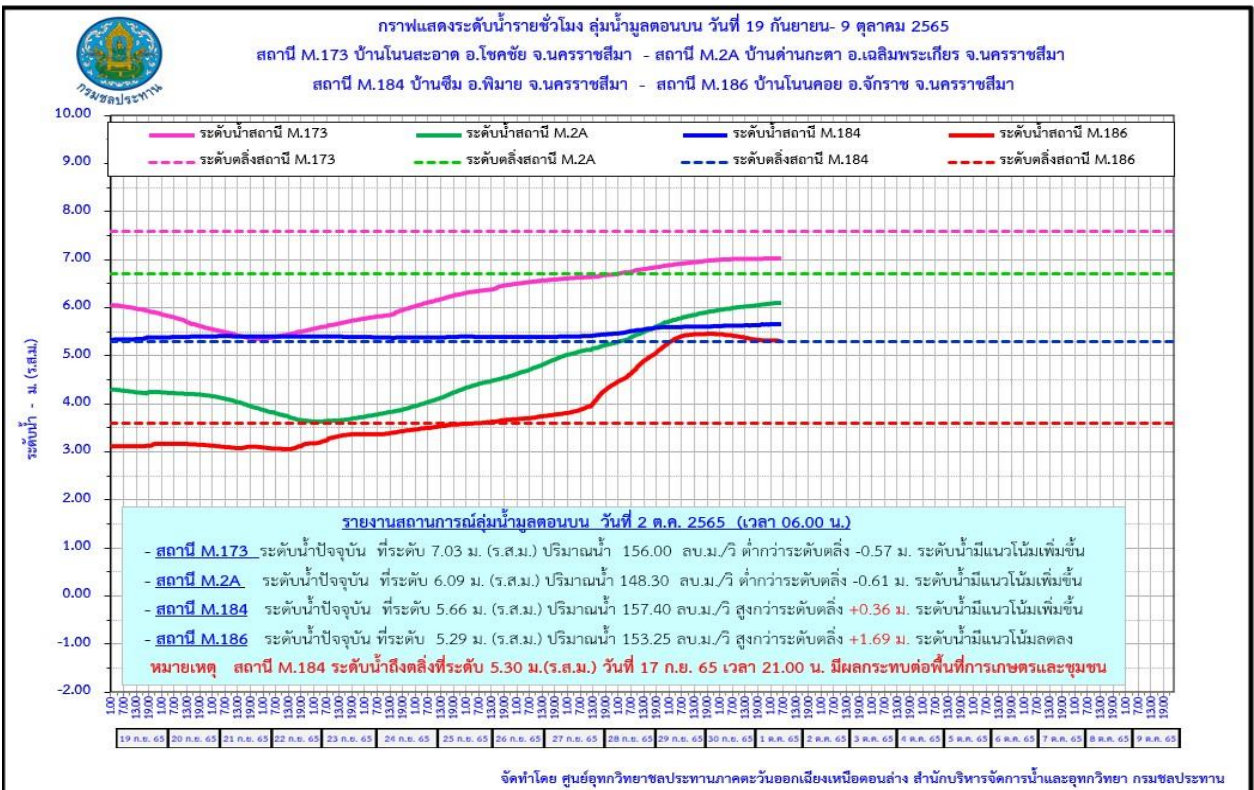
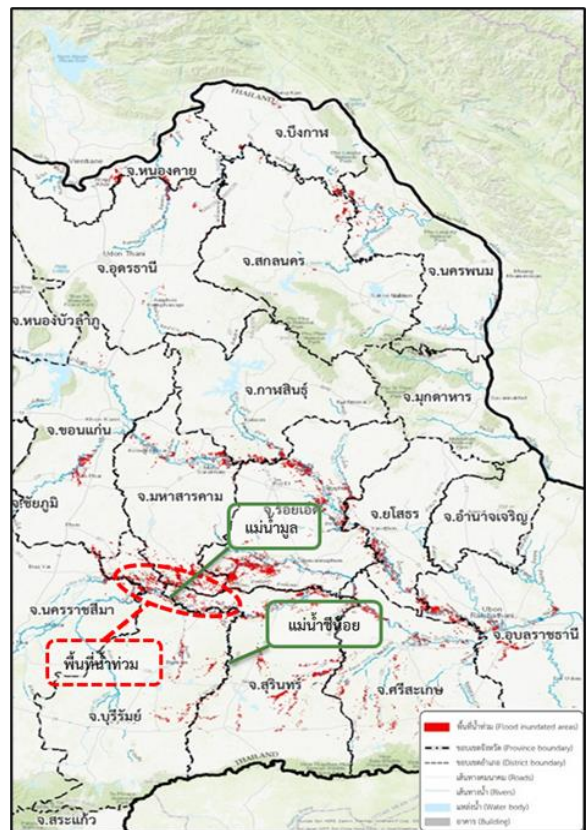
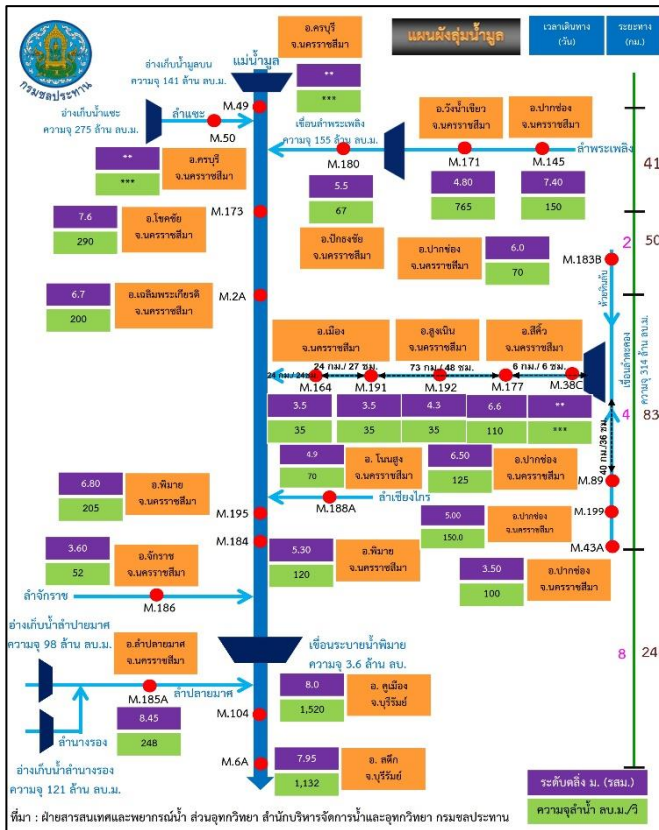
- **แม่น้ำชี** สถานีวัดน้ำ E.98 (ก่อนลงแม่น้ำมูล) บ้านเชียงใน อ.โขงเจียม จ.อุบลราชธานี ระดับน้ำ 10.69 ม. สูงกว่าตลิ่ง +0.69 ม. (ระดับตลิ่ง 10.00 ม.) ปริมาณน้ำ 1,252.40 ลบ.ม./วินาที (ความจุ 1,075 ลบ.ม./วินาที) **แนวโน้มเพิ่มขึ้น**

- **แม่น้ำมูล** สถานีวัดน้ำ M.7 สะพานเสรีประชาธิปไตย อ.เมือง จ.อุบลราชธานี ระดับน้ำ 10.41 ม. สูงกว่าตลิ่ง +3.41 ม. (ระดับตลิ่ง 7.00 ม.) ปริมาณน้ำ 4,648.00 ลบ.ม./วินาที (ความจุ 2,300.00 ลบ.ม./วินาที) **แนวโน้มเพิ่มขึ้น**

การช่วยเหลือและบริหารจัดการน้ำในพื้นที่

โครงการชลประทานอุบลราชธานี สำนักงานชลประทานที่ 7 ฝ้าติดตามสถานการณ์อย่างใกล้ชิด และได้เพิ่มการระบายน้ำจากเขื่อนลำโดมใหญ่ให้ระบายลงสู่แม่น้ำมูลได้อย่างมีประสิทธิภาพมากขึ้น ทั้งนี้ สำนักเครื่องจักรกล ติดตั้งเครื่องผลักดันน้ำในลำน้ำมูล 140 เครื่อง บริเวณสะพานพิบูลมังสาหาร และติดตั้งเครื่อง Hydro Flow 10 เครื่อง และเครื่องสูบน้ำ 10 เครื่อง บริเวณแก่งสะพือ เพื่อเร่งระบายน้ำในแม่น้ำมูล ลงสู่แม่น้ำโขง

17. จังหวัดนครราชสีมา



สาเหตุ เกิดฝนตกหนักในพื้นที่จังหวัดนครราชสีมา เนื่องจากร่องมรสุมพาดผ่านภาคตะวันออกเฉียงเหนือ สถานการณ์อุทกภัย มีพื้นที่น้ำท่วม 3 อำเภอ ได้แก่ อ.เมืองยาง อ.จักราช และ อ.พิมาย รายละเอียดดังนี้

1. **อ.เมืองยาง** เกษตรกรได้รับความเสียหาย 870 ราย พื้นที่ได้รับความเสียหาย จำนวน 8,592 ไร่ ในพื้นที่ 3 ตำบล 24 หมู่บ้าน

2. **อ.จักราช** มีน้ำท่วมริมตลิ่งของลำจักราชบริเวณสถานีวัดน้ำ M.186 เนื่องจากปริมาณน้ำในลำจักราช เอ่อล้นตลิ่ง

3. **อ.พิมาย** มีน้ำท่วมริมตลิ่งของแม่น้ำมูล บริเวณสถานีวัดน้ำ M.184 อ.พิมาย เนื่องจากปริมาณน้ำเอ่อล้นตลิ่งเข้าท่วมพื้นที่ชุมชนและพื้นที่การเกษตร

แนวโน้มสถานการณ์ (เวลา 06.00 น.)

- **แม่น้ำมูล** สถานีวัดน้ำ M.184 บ้านซิม อ.พิมาย จ.นครราชสีมา ระดับน้ำ 5.69 ม. **สูงกว่าตลิ่ง +0.39 ม.** (ระดับตลิ่ง 5.30 ม.) ปริมาณน้ำ 160.10 ลบ.ม./วินาที (ความจุ 132.00 ลบ.ม./วินาที) **แนวโน้มเพิ่มขึ้น**

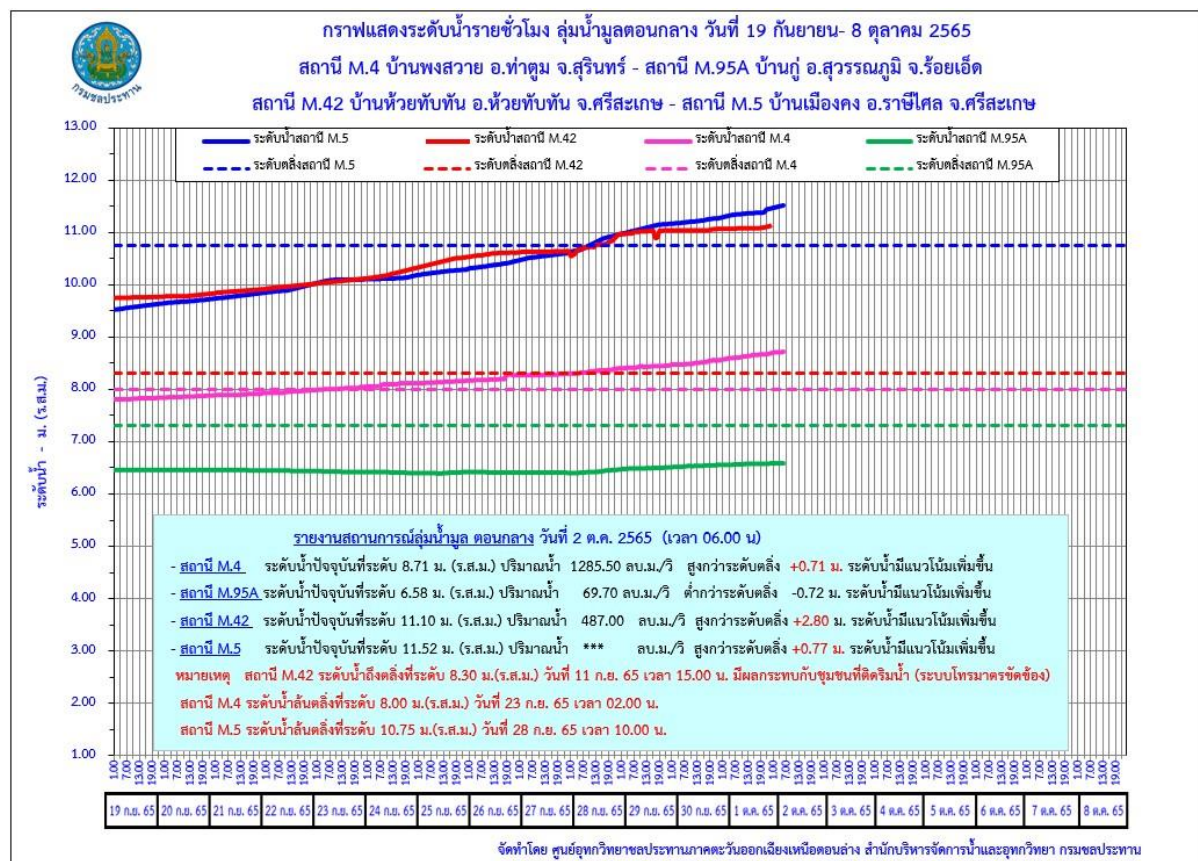
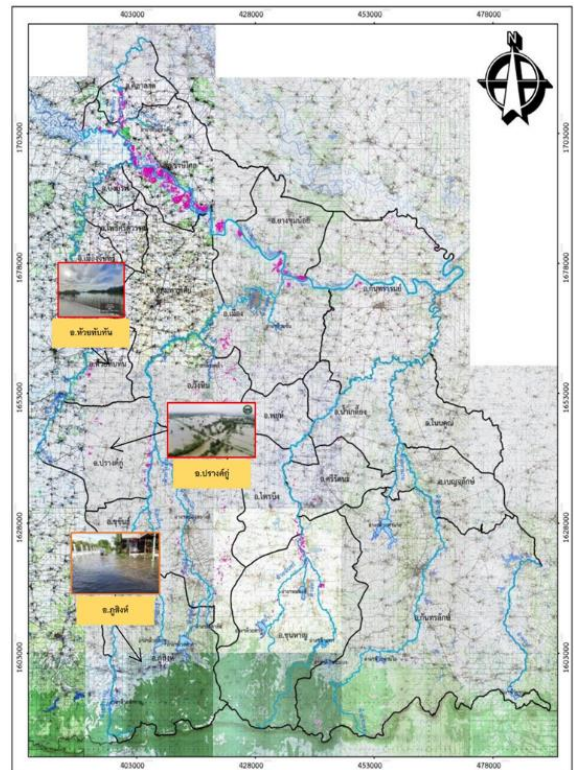
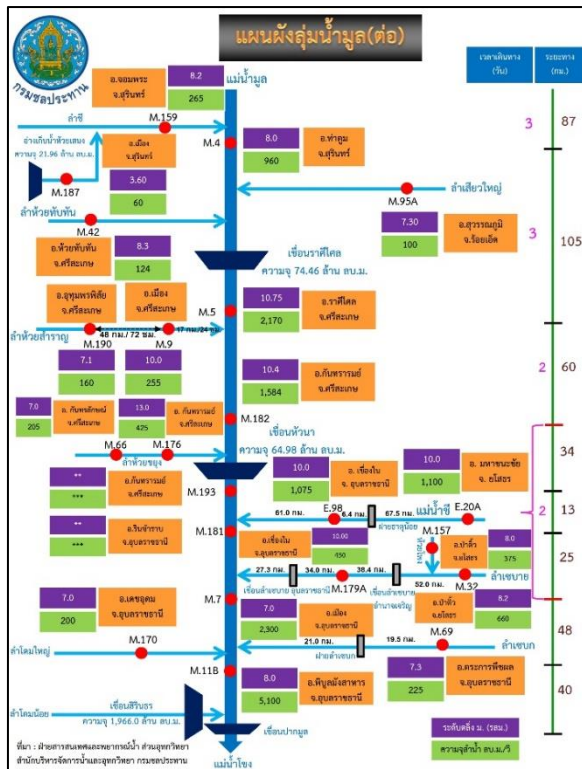
- **ลำจักราช** สถานีวัดน้ำ M.186 บ้านโนนคอย อ.จักราช จ.นครราชสีมา ระดับน้ำ 5.05 ม. **สูงกว่าตลิ่ง +1.45 ม.** (ระดับตลิ่ง 3.60 ม.) ปริมาณน้ำ 135.25 ลบ.ม./วินาที (ความจุ 52.00 ลบ.ม./วินาที) **แนวโน้มลดลง**

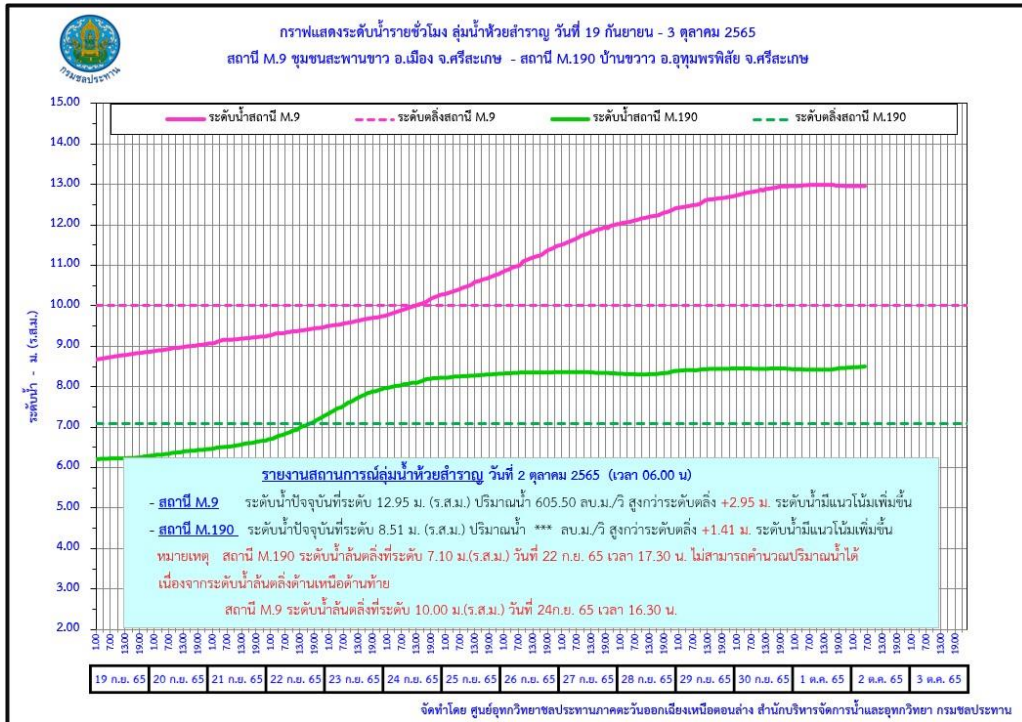
การช่วยเหลือและบริหารจัดการน้ำในพื้นที่

โครงการส่งน้ำและบำรุงรักษาทุ่งสัมฤทธิ์ สำนักงานชลประทานที่ 8 ร่วมกับสำนักเครื่องจักรกล ติดตั้งเครื่องผลักดันน้ำรวม 28 เครื่อง บริเวณเขื่อนพิมาย 20 เครื่อง และสะพานข้ามไต้ 8 เครื่อง

โครงการส่งน้ำและบำรุงรักษาลำตะคอง สำนักงานชลประทานที่ 8 ร่วมกับสำนักเครื่องจักรกล ติดตั้งเครื่องผลักดันน้ำรวม 8 เครื่อง บริเวณ ปตร.ข่อยงาม 3 เครื่อง ปตร.จอหอ 3 เครื่อง และมิตรภาพซอย 4 จำนวน 2 เครื่อง

18. จังหวัดศรีสะเกษ





สาเหตุ เนื่องจากปริมาณฝนที่ตกต่อเนื่องในพื้นที่ต้นน้ำของกลุ่มน้ำห้วยทับทัน ส่งผลให้ระดับน้ำในลำน้ำเพิ่มสูงขึ้นอย่างต่อเนื่อง ประกอบกับปริมาณน้ำที่ไหลรวมบริเวณเขื่อนราษีไศลมีจำนวนมาก และบริเวณพื้นที่ในเขต คบ.มูลล่าง เกิดจากต้นน้ำของกลุ่มน้ำมูลมีฝนตกหนักอย่างต่อเนื่องจึงทำให้ปริมาณน้ำในลำน้ำมูลเอ่อล้นตลิ่งท่วมพื้นที่ลุ่มต่ำเป็นบริเวณกว้างและพื้นที่ลุ่มต่ำ

สถานการณ์อุทกภัย มีพื้นที่น้ำท่วม 13 อำเภอ ได้แก่ อ.เมือง อ.ยางชุมน้อย อ.กันทรารมย์ อ.อุษาคเนย์ อ.ปรางค์กู่ อ.อุทุมพรพิสัย อ.ห้วยทับทัน อ.ภูสิงห์ อ.วังหิน อ.บึงบูรพ์ อ.ขุนหาญ รวมพื้นที่รับผลกระทบ 200,000 ไร่ (โครงการส่งน้ำและบำรุงรักษามูลล่าง) อ.ราษีไศล และ อ.ศิลาลาด พื้นที่น้ำท่วมประมาณ 4,490 ไร่

แนวโน้มสถานการณ์ (เวลา 06.00 น.)

- **ลำห้วยทับทัน** สถานีวัดน้ำ M.42 บ้านห้วยทับทัน อ.ห้วยทับทัน จ.ศรีสะเกษ ระดับน้ำ 11.34 ม. สูงกว่าตลิ่ง +3.04 ม. (ระดับตลิ่ง 8.30 ม.) ปริมาณน้ำ 609.60 ลบ.ม./วินาที (ความจุ 124.00 ลบ.ม./วินาที) **แนวโน้มเพิ่มขึ้น**

- **ลำห้วยสำราญ** สถานีวัดน้ำ M.190 บ้านขาว ต.ทุ่งไชย อ.อุทุมพรพิสัย จ.ศรีสะเกษ ระดับน้ำ 8.64 ม. สูงกว่าตลิ่ง +1.54 ม. (ระดับตลิ่ง 7.10 ม.) **แนวโน้มเพิ่มขึ้น**

- **ลำห้วยสำราญ** สถานีวัดน้ำ M.9 ชุมชนสะพานขาว เมืองศรีสะเกษ จ.ศรีสะเกษ ระดับน้ำ 13.00 ม. สูงกว่าตลิ่ง +3.00 ม. (ระดับตลิ่ง 10.00 ม.) ปริมาณน้ำ 614.00 ลบ.ม./วินาที (ความจุ 195 ลบ.ม./วินาที) **แนวโน้มเพิ่มขึ้น**

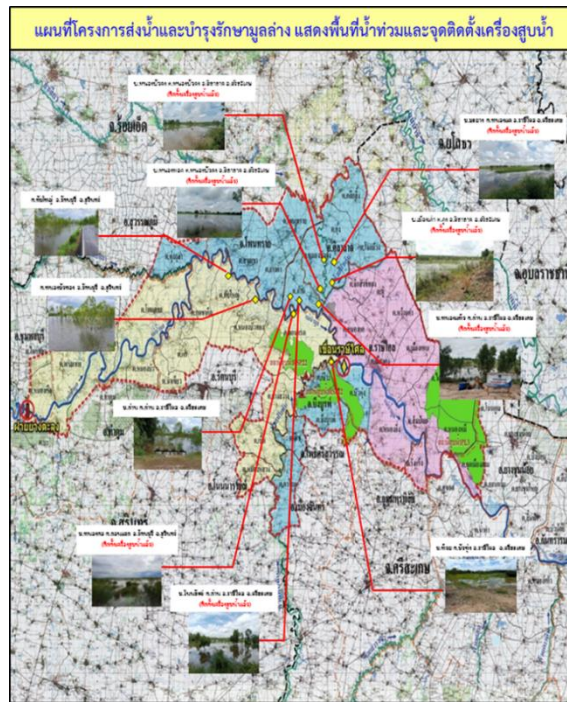
- **แม่น้ำมูล** สถานีวัดน้ำ M.5 บ้านเมืองคง อ.ราษีไศล จ.ศรีสะเกษ ระดับน้ำ 11.75 ม. สูงกว่าตลิ่ง +1.00 ม. (ระดับตลิ่ง 10.75 ม.) ปริมาณน้ำ 2,250.00 ลบ.ม./วินาที (ความจุ 2,170.00 ลบ.ม./วินาที) **แนวโน้มเพิ่มขึ้น**

การช่วยเหลือและบริหารจัดการน้ำในพื้นที่

โครงการชลประทานศรีสะเกษ สำนักงานชลประทานที่ 8 เตรียมความพร้อมเครื่องจักร/เครื่องสูบน้ำ พร้อมสนับสนุนหากได้รับการร้องขอ พร้อมได้มีการประชาสัมพันธ์และแจ้งเตือนหน่วยงานที่เกี่ยวข้อง และเข้าช่วยเหลือได้ทันที

โครงการส่งน้ำและบำรุงรักษามูลล่าง สำนักงานชลประทานที่ 8 ยกแวนบานระบายน้ำของเขื่อนราษีไศล ทั้ง 7 บาน ให้พื้นที่ทั้งหมดและระบายผ่านฝายสันกว้าง ณ บริเวณใต้สะพานทางเข้าเขื่อนราษีไศลอีก 3 แห่ง เพื่อช่วยบรรเทาผลกระทบที่จะก่อให้เกิดน้ำเอ่อล้นตลิ่งลำน้ำมูลทั้ง 2 ฝั่งลำน้ำ

19. จังหวัดสุรินทร์



สาเหตุ เนื่องจากพื้นที่ต้นน้ำของกลุ่มน้ำมูลมีฝนตกหนักอย่างต่อเนื่องมาโดยตลอด ส่งผลให้ปริมาณน้ำท่าไหลหลากลงสู่ลำน้ำมูลเป็นปริมาณมาก จึงทำให้ปริมาณน้ำในลำน้ำมูลเอ่อล้นตลิ่งท่วมพื้นที่ลุ่มต่ำเป็นบริเวณกว้าง และพื้นที่ลุ่มต่ำบางแห่งที่ติดกับลำน้ำมูลและลำสาขา ไม่สามารถระบายน้ำได้เพราะระดับน้ำในลำน้ำสูงกว่าพื้นที่ทำให้เกิดการท่วมขัง

สถานการณ์อุทกภัย มีพื้นที่น้ำท่วม 3 อำเภอ ได้แก่ อ.รัตนบุรี อ.จอมพระ และท่าตูม รวมพื้นที่น้ำท่วม 8,500 ไร่ รายละเอียดดังนี้

1. อ.รัตนบุรี (เขตพื้นที่โครงการส่งน้ำและบำรุงรักษามูลล้าง) บริเวณ 3 ตำบล คือ ต.ทับใหญ่ 4,000 ไร่ ต.หนองบัวทอง 4,000 ไร่ และ ต.ดอนแรด 1,500 ไร่

2. อ.จอมพระ เกิดน้ำในลำชี เอ่อล้นตลิ่งที่สถานีวัดน้ำ M.159 บริเวณบ้านหลุมดิน

3. อ.ท่าตูม ปริมาณน้ำในแม่น้ำมูลเอ่อล้นตลิ่งบริเวณสถานีวัดน้ำ M.4 บ้านพงสวาย

แนวโน้มสถานการณ์ (เวลา 06.00 น.)

- **ลำชี** สถานีวัดน้ำ M.159 บ้านหลุมดิน อ.จอมพระ จ.สุรินทร์ ระดับน้ำ 11.52 ม. สูงกว่าตลิ่ง +3.32 ม. (ระดับตลิ่ง 8.20 ม.) **แนวโน้มเพิ่มขึ้น**

- **แม่น้ำมูล** สถานีวัดน้ำ M.4 บ้านพงสวาย อ.ท่าตูม จ.สุรินทร์ ระดับน้ำ 8.83 ม. สูงกว่าตลิ่ง +0.83 ม. (ระดับตลิ่ง 8.00 ม.) ปริมาณน้ำ 1,351.50 ลบ.ม./วินาที (ความจุ 960.00 ลบ.ม./วินาที) **แนวโน้มเพิ่มขึ้น**

การช่วยเหลือและบริหารจัดการน้ำในพื้นที่

โครงการชลประทานสุรินทร์ สำนักงานชลประทานที่ 8 เตรียมความพร้อมเครื่องจักร/เครื่องสูบน้ำพร้อมสนับสนุนหากได้รับการร้องขอ พร้อมได้มีการประชาสัมพันธ์และแจ้งเตือนหน่วยงานที่เกี่ยวข้อง และเข้าช่วยเหลือได้ทันที

สาเหตุ เนื่องจากเกิดฝนตกในพื้นที่จังหวัดปราจีนบุรี และปริมาณน้ำในแม่น้ำปราจีนสูงขึ้นอย่างต่อเนื่อง
สถานการณ์อุทกภัย มีพื้นที่น้ำท่วม 1 อำเภอ ได้แก่ อ.กบินทร์บุรี ปริมาณน้ำในแม่น้ำปราจีนบุรีเอ่อล้น
ตลิ่งบริเวณชุมชนตลาดเก่ากบินทร์บุรีบริเวณด้านท้ายชุมชนฯ ท่วมสูง 0.18 ม.ระยะทาง 100 เมตร น้ำท่วม
ด้านกลางชุมชน ท่วมสูง 0.15 ม. ระยะทาง 50 ม. ราษฎรได้รับผลกระทบ จำนวน 39 ครัวเรือน แบ่งเป็น
ชุมชนตลาดเก่า จำนวน 30 ครัวเรือน ชุมชนคลองแพบ จำนวน 8 ครัวเรือน และชุมชนโรงสี-ไปรษณีย์ จำนวน
1 ครัวเรือน

แนวโน้มสถานการณ์ (เวลา 06.00 น.)

- **แม่น้ำปราจีนบุรี** สถานีวัดน้ำ Kgt.3 อ.กบินทร์บุรี จ.ปราจีนบุรี ระดับน้ำ 10.26 ม. **สูงกว่าตลิ่ง +1.47 ม.**
(ระดับตลิ่ง 8.79 ม.) ปริมาณน้ำ 777.00 ลบ.ม./วินาที (ความจุ 502.10 ลบ.ม./วินาที) **แนวโน้มเพิ่มขึ้น**

- **แม่น้ำปราจีนบุรี** สถานีวัดน้ำ Kgt.6 อ.ศรีมหาโพธิ์ จ.ปราจีนบุรี ระดับน้ำ 7.35 ม. **สูงกว่าตลิ่ง +0.25 ม.**
(ระดับตลิ่ง 7.10 ม.) **แนวโน้มเพิ่มขึ้น**

- **แม่น้ำปราจีนบุรี** สถานีวัดน้ำ Kgt.1 บ้านหน้าเมือง อ.เมืองปราจีนบุรี จ.ปราจีนบุรี ระดับน้ำ 4.41 ม.
สูงกว่าตลิ่ง +0.28 ม. (ระดับตลิ่ง 4.13 ม.) **แนวโน้มเพิ่มขึ้น**

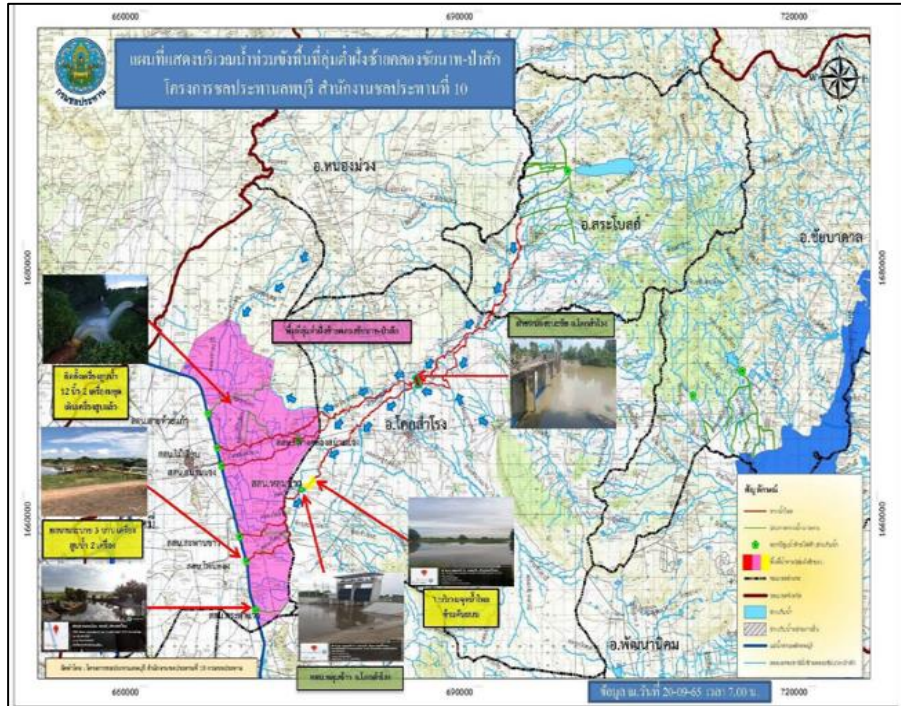
การช่วยเหลือและบริหารจัดการน้ำในพื้นที่

โครงการชลประทานปราจีนบุรี สำนักงานชลประทานที่ 9 ติดตามเฝ้าระวังอย่างใกล้ชิด การให้ความ
ช่วยเหลือเครื่องผลักดันน้ำรวม 36 เครื่อง ดังนี้

- โครงการส่งน้ำและบำรุงรักษาทุ่งสัมฤทธิ์ สำนักงานชลประทานที่ 8 ร่วมกับสำนักเครื่องจักรกล ติดตั้ง
เครื่องผลักดันน้ำรวม 28 เครื่อง บริเวณเขื่อนพิมาย 20 เครื่อง และสะพานข้ามใต้ 8 เครื่อง

- โครงการส่งน้ำและบำรุงรักษาลำตะคอง สำนักงานชลประทานที่ 8 ร่วมกับสำนักเครื่องจักรกล ติดตั้ง
เครื่องผลักดันน้ำรวม 8 เครื่อง บริเวณ ปตร.ช้อยงาม 3 เครื่อง ปตร.จอหอ 3 เครื่อง และมีตรภาพข่อย 4 จำนวน
2 เครื่อง

21. จังหวัดลพบุรี



สาเหตุ เนื่องจากฝนตกในพื้นที่ ส่งผลให้เกิดน้ำหลากเข้าพื้นที่การเกษตร อ.โคกสำโรง จ.ลพบุรี และมีน้ำป่าไหลหลากจากคลองห้วยยาง เขาจีนแล คลองห้วยซับเหล็กทำให้บริเวณริมคลอง และสามแยกนิคมสร้างตนเอง ซึ่งเป็นเขตชุมชน เกิดน้ำท่วมขัง 0.20-0.30 ม.

สถานการณ์อุทกภัย มีพื้นที่น้ำท่วม 6 อำเภอ ได้แก่ อ.โคกสำโรง อ.ชัยบาดาล อ.บ้านหมี่ อ.เมือง อ.พัฒนานิคม และอ.ท่าหลวง รายละเอียดดังนี้

1. **อ.โคกสำโรง** (เขตพื้นที่โครงการชลประทานลพบุรี) เกิดปริมาณน้ำป่าไหลหลาก เข้าเขตพื้นที่ อ.โคกสำโรง และเดินทางถึงพื้นที่บริเวณฝั่งซ้ายคลองชัยนาท-ป่าสัก ส่งผลทำให้ เขตพื้นที่บ้านหลุมข้าว มีปริมาณน้ำสูงขึ้นในคลองธรรมชาติ ทำให้พื้นที่การเกษตรเกิดปริมาณน้ำท่วมขัง 0.15-0.25 ม. (ในพื้นที่เขตชลประทาน)
2. **อ.ชัยบาดาล** (เขตพื้นที่โครงการชลประทานลพบุรี) บริเวณคลองลำสนธิ ปตร.ลำสนธิ มีน้ำล้นตลิ่งเข้าท่วมพืชผลทางการเกษตรและเข้าท่วมบ้านเรือน จำนวน 10 ครัวเรือนที่ ต.หนองยายโตะ
3. **อ.บ้านหมี่** (เขตพื้นที่โครงการชลประทานลพบุรี) น้ำท่วมบ้านเรือน บริเวณ ต.หนองกระเปียน ประมาณ 30 หลังคาเรือน
4. **อ.เมือง** (เขตพื้นที่โครงการชลประทานลพบุรี) เกิดน้ำท่วมขังบริเวณสามแยกนิคมสร้างตนเอง ระดับน้ำสูง 0.30 ม.
5. **อ.พัฒนานิคม** (เขตพื้นที่โครงการส่งน้ำและบำรุงรักษาป่าสักชลสิทธิ์) มีน้ำท่วมขังพื้นที่การเกษตร 30 ไร่ และมีผลกระทบต่อบ้านเรือนจำนวน 10 หลังคาเรือน
6. **อ.ท่าหลวง** (เขตพื้นที่โครงการส่งน้ำและบำรุงรักษาป่าสักชลสิทธิ์) มีน้ำท่วมขังบริเวณ ต.ท่าหลวง ส่งผลต่อพื้นที่การเกษตร 10 ไร่ และมีผลกระทบต่อบ้านเรือนจำนวน 62 หลังคาเรือน

แนวโน้มสถานการณ์ คาดว่าระดับน้ำจะลดลงภายใน 3-5 วัน เนื่องจากปริมาณน้ำสะสมในคลองธรรมชาติ ยังอยู่ในปริมาณมาก

การช่วยเหลือและบริหารจัดการน้ำในพื้นที่

โครงการชลประทานลพบุรี สำนักงานชลประทานที่ 10 ได้เตรียมความพร้อมให้เจ้าหน้าที่คอยประสานงานกับหน่วยงานเฝ้าระวังในพื้นที่แจ้งเตือนและติดตามสถานการณ์น้ำอย่างใกล้ชิด และสถานี 6 สถานีสูบน้ำในคลองชัยนาท-ป่าสัก เร่งระบายน้ำอย่างต่อเนื่อง พร้อมทั้งติดตั้งเครื่องสูบน้ำ 8 เครื่อง

22. จังหวัดสระบุรี



สาเหตุ เนื่องจากเกิดฝนตกในพื้นที่อำเภอพระพุทธบาท และอำเภอหนองโดน จังหวัดสระบุรี ทำให้ปริมาณน้ำบริเวณพื้นที่ฝั่งซ้ายของคลองชัยนาท-ป่าสัก ที่ระบายผ่านทางไซฟ่อนบ้านกล้วย และไซฟ่อนหนองโดน เข้าท่วมบ้านเรือน

สถานการณ์ปัจจุบัน มีพื้นที่น้ำท่วม 5 อำเภอ ได้แก่ อ.หนองโดน อ.วังม่วง อ.แก่งคอย และอ.เฉลิมพระเกียรติ รายละเอียดดังนี้

1. **อ.หนองโดน** (เขตพื้นที่โครงการส่งน้ำและบำรุงรักษาโคกกระเทียม) มีพื้นที่น้ำท่วมบริเวณ ต.หนองโดน และ ต.บ้านกล้วย รวมพื้นที่ได้รับผลกระทบ จำนวน 20 ครัวเรือน
2. **อ.วังม่วง** (เขตพื้นที่โครงการชลประทานสระบุรี) มีปริมาณฝนตกในพื้นที่ ส่งผลให้บ่อปลาได้รับความเสียหาย พร้อมบ้านเรือน 2 หลังคาเรือน และพื้นที่การเกษตร 100 ไร่
3. **อ.แก่งคอย** (เขตพื้นที่โครงการชลประทานสระบุรี) มีน้ำท่วมขังในพื้นที่บ้านเรือนประชาชนบริเวณ รีสอร์ทริมน้ำ แก่งลานรักไม่สามารถเดินทางสัญจรได้ เบื้องต้นน้ำพัดรถจักรยานยนต์จมน้ำ 3 คัน และมีดินสไลด์ผลกระทบ 1 หลังคาเรือน พื้นที่การเกษตร 100 ไร่
4. **อ.เฉลิมพระเกียรติ** (เขตพื้นที่โครงการชลประทานสระบุรี) พื้นที่ได้รับผลกระทบบริเวณหมู่ที่ 5 ต.ห้วยบง จำนวน 7 หลังคาเรือน และพื้นที่เกษตร 60 ไร่
5. **อ.เสาไห้** (โครงการส่งน้ำและบำรุงรักษาป่าสักชลสิทธิ์) มีน้ำท่วมขังบริเวณ ต.ท่าช้าง ส่งผลต่อพื้นที่การเกษตร 150 ไร่ บ้านเรือนจำนวน 10 หลังคาเรือน
6. **อ.หนองแค** (โครงการชลประทานสระบุรี) มีน้ำท่วมบริเวณ ม.4 ต.ห้วยทราย พื้นที่การเกษตร 50 ไร่

แนวโน้มและการคาดการณ์ ระดับน้ำในคลองชัยนาท-ป่าสักยังมีแนวโน้มเพิ่มขึ้น ทำให้ส่งผลต่อการระบายน้ำจากพื้นที่ฝั่งซ้ายของคลองชัยนาท-ป่าสัก

การช่วยเหลือและบริหารจัดการน้ำในพื้นที่

โครงการชลประทานสระบุรี สำนักงานชลประทานที่ 10 เร่งเก็บวัชพืชและสิ่งกีดขวางทางน้ำ เพื่อเร่งระบายน้ำลงคลองระบาย 3 ซ้ายเรียงราง คลองระบาย 1 ขวา 4 ซ้ายเรียงราง และคลองระบายใหญ่เรียงราง พร้อมติดตั้งเครื่องสูบน้ำ 2 เครื่อง

23. จังหวัดปทุมธานี



สาเหตุ เกิดฝนตกหนักเมื่อวันที่ 6 กันยายน 2565 ในพื้นที่โครงการฯรังสิตใต้ ปริมาณฝนสะสมวัดได้ 100 มม. จึงทำให้ประสบปัญหาน้ำท่วมขัง และน้ำล้นตลิ่งในพื้นที่บางจุด

สถานการณ์อุทกภัย มีพื้นที่น้ำท่วม 2 อำเภอ ได้แก่ **อ.ธัญบุรี** และ **อ.ลำลูกกา** รายละเอียดดังนี้

1. **อ.ธัญบุรี** ปริมาณน้ำในคลองรังสิตประยูรศักดิ์ มีน้ำล้นตลิ่งเป็นช่วงๆ ทำให้เกิดน้ำท่วมขังบริเวณใต้สะพานข้ามคลองรังสิตฯ (ถนนวิภาวดี-รังสิต) ต.ประชาธิปัตย์ ส่งผลกระทบต่อจราจร

2. **อ.ลำลูกกา** คลองหกวาสายล่างล้นตลิ่งเข้าท่วมบริเวณ ม.3-4 ต.พีชอุดม ต.ลำลูกกา ต.ลาดสวาย ต.บึงทองหลาง รวมพื้นที่ได้รับผลกระทบ 50 หลังคาเรือน และบริเวณคลอง 9-11 ตำบลบึงทองหลาง ประมาณ 200 หลังคาเรือน

แนวโน้มสถานการณ์ คลองรังสิตประยูรศักดิ์ และคลองหกวาสายล่าง ยังคงมีระดับเพิ่มสูงขึ้น เนื่องจากปริมาณน้ำฝนและน้ำจากพื้นที่ตอนบนมีปริมาณเพิ่มมากขึ้น และคาดว่าระดับน้ำในคลองรังสิตฯ และคลองสายต่าง ๆ จะลดลงภายใน 5-7 วัน

การช่วยเหลือและบริหารจัดการน้ำในพื้นที่

โครงการส่งน้ำและบำรุงรักษารังสิตใต้ สำนักงานชลประทานที่ 11 เร่งระบายน้ำลงพื้นที่ตอนล่าง ออกทาง สน.เสาวภาผ่องศรี และ สน.สมบูรณลงแม่น้ำนครนายก รวมถึงระบายน้ำลงสู่พื้นที่ด้านล่าง ผ่านคลองซอยที่ 14-17 พร้อมทั้ง**เดินเครื่องสูบน้ำที่ปากคลองรังสิตฯ จำนวน 20 เครื่อง**

สาเหตุ เกิดฝนตกในพื้นที่ประกอบกับการระบายน้ำท้ายเขื่อนเจ้าพระยา

สถานการณ์อุทกภัย ปัจจุบันมีพื้นที่น้ำท่วมขังพื้นที่การเกษตรลุ่มต่ำ รวม 10 อำเภอ ได้แก่ อ.บางบาล อ.เสนา อ.ผักไห่ อ.วังน้อย อ.นครหลวง อ.อุทัย อ.ท่าเรือ อ.บางปะอิน อ.พระนครศรีอยุธยา และ อ.บางไทร รายละเอียดดังนี้

1. **อ.บางบาล** (เขตพื้นที่โครงการส่งน้ำและบำรุงรักษาบางบาล) บริเวณ ต.บ้านคลัง ต.น้ำเต้า ต.บางชะนี ต.วัดตะกู ต.บางหลวงโตด ต.บางหลวง ต.ทางช้าง ต.กบเจา ต.บางหัก ต.บางบาล ต.วัดยม และ ต.ตะพานไทย จำนวน 2,826 ครัวเรือน ระดับน้ำสูง 0.30-1.85 ม. (เขตพื้นที่โครงการชลประทานพระนครศรีอยุธยา) น้ำท่วมนอกคันกั้นน้ำ บริเวณคลองบางกุ้ง ต.บางกุ่ม

2. **อ.เสนา** (เขตพื้นที่โครงการส่งน้ำและบำรุงรักษาบางบาล) ปริมาณน้ำไหลเข้าท่วมพื้นที่นอกคันกั้นน้ำริมแม่น้ำน้อยบริเวณ ต.บ้านแพน จำนวน 36 ครัวเรือน ระดับน้ำสูง 2.23 ม. ต.หัวเวียง จำนวน 20 ครัวเรือน ระดับน้ำสูง 0.50-1.40 ม. (เขตพื้นที่โครงการส่งน้ำและบำรุงรักษาผักไห่) มีน้ำท่วมขังใต้ถุนบ้านริมแม่น้ำน้อยบริเวณ ต.บ้านกระทุ่ม ต.หัวเวียง ต.บ้านโพธิ์ และ ต.รางจระเข้ จำนวนประมาณ 87 ครัวเรือน

3. **อ.ผักไห่** (เขตพื้นที่โครงการส่งน้ำและบำรุงรักษาผักไห่) มีน้ำท่วมขังใต้ถุนบ้านริมแม่น้ำน้อยบริเวณ ต.ท่าดินแดง ประมาณ 50 ครัวเรือน (เขตพื้นที่โครงการส่งน้ำและบำรุงรักษาบางบาล) ปริมาณน้ำท่วมใต้ถุนบ้านประมาณ 10-40 ซม. บริเวณ ต.หน้าโคก ต.โคกช้าง และ ต.อมฤต ประมาณ 40 ครัวเรือน

4. **อ.ท่าเรือ** (เขตพื้นที่โครงการส่งน้ำและบำรุงรักษาคลองเพรียว-เสาไห้) มีน้ำท่วมขังบริเวณพื้นที่ฝั่งซ้ายคลองระพีพัฒน์ กม. 1+800 ตำบลท่าหลวง เป็นพื้นที่ประมาณ 300 ไร่

5. **อ.วังน้อย** (เขตพื้นที่โครงการส่งน้ำและบำรุงรักษาป่าสักใต้) น้ำท่วมขังที่พังกาศัยและพื้นที่การเกษตร ต.หันตะเภา และ ต.ชะแมบ พื้นที่ประมาณ 1,000 ไร่

6. **อ.นครหลวง** (เขตพื้นที่โครงการส่งน้ำและบำรุงรักษานครหลวง) น้ำท่วมขังต.บ่อโพง ในพื้นที่การเกษตร 500 ไร่ และต.บ้านเกาะ พื้นที่การเกษตร 250 ไร่ จำนวนครัวเรือนที่ได้รับการเสียหาย 10 ครัวเรือน

7. **อ.อุทัย** (เขตพื้นที่โครงการส่งน้ำและบำรุงรักษานครหลวง) มีน้ำท่วมขังพื้นที่การเกษตร ต.ข้าวเม่า ประมาณ 1,740 ไร่ (เขตโครงการส่งน้ำและบำรุงรักษาป่าสักใต้) มีพื้นที่น้ำท่วมขังบริเวณบ้านพังกาศัยและพื้นที่การเกษตร บริเวณต.เสนา และ ต.บ้านหีบ ประมาณ 1,000 ไร่

8. **อ.บางปะอิน** (เขตพื้นที่โครงการชลประทานพระนครศรีอยุธยา) มีน้ำท่วมขังพื้นที่ชุมชนระดับน้ำสูง 0.5 ม. บริเวณชุมชนคลองบ้านเลน ชุมชนคลองตามา คลองบ้านเลน ต.บ้านเลน และชุมชนคลองจิก ต.คลองจิก

9. **อ.บางไทร** (โครงการชลประทานพระนครศรีอยุธยา) มีน้ำท่วมนอกคันกั้นน้ำ บริเวณคลองบางกุ้ง

10. **อ.พระนครศรีอยุธยา** (โครงการชลประทานพระนครศรีอยุธยา) มีน้ำท่วมขัง ต.คลองสวนพลู ระดับน้ำสูง 0.60 ม. และน้ำท่วมริมแม่น้ำเจ้าพระยาอรอบเกาะเมือง ต.ภูเขาทอง ต.ท่าวาสุกรี ต.ประตู่ชัย และ ต.หอรตันไชย บริเวณชุมชนคลองหันตรา และคลองข้าวเม่า ต.บ้านเกาะ

แนวโน้มสถานการณ์ (เวลา 06.00 น.)

- **แม่น้ำเจ้าพระยา สถานีวัดน้ำ C.35** บ้านป้อม อ.พระนครศรีอยุธยา จ.พระนครศรีอยุธยา ระดับน้ำ 5.46 ม. สูงกว่าตลิ่ง +1.11 ม. (ระดับตลิ่ง 4.35 ม.) ปริมาณน้ำ 1,454.00 ลบ.ม./วินาที (ความจุ 1,155.00 ลบ.ม./วินาที)

แนวโน้มเพิ่มขึ้น

- **คลองโผงเผง สถานีวัดน้ำ C.36** บ้านบางหลวงโตด อ.บางบาล จ.พระนครศรีอยุธยา ระดับน้ำ 6.84 ม. สูงกว่าตลิ่ง +2.48 ม. (ระดับตลิ่ง 4.36 ม.) ปริมาณน้ำ 909.00 ลบ.ม./วินาที (ความจุ 420.00 ลบ.ม./วินาที)

แนวโน้มเพิ่มขึ้น



- **คลองบางบาล** สถานีวัดน้ำ C.37 บ้านบางบาล อ.บางบาล จ.พระนครศรีอยุธยา ระดับน้ำ 5.54 ม. สูงกว่าตลิ่ง +1.40 ม. (ระดับตลิ่ง 4.14 ม.) ปริมาณน้ำ 249.00 ลบ.ม./วินาที (ความจุ 135.00 ลบ.ม./วินาที) **แนวโน้มเพิ่มขึ้น**

- **แม่น้ำน้อย** สถานีวัดน้ำ C.67 สะพานหัวเวียง อ.เสนา จ.พระนครศรีอยุธยา ระดับน้ำ 5.56 ม. สูงกว่าตลิ่ง +2.81 ม. (ระดับตลิ่ง 2.75 ม.) **แนวโน้มทรงตัว**

- **แม่น้ำน้อย** สถานีวัดน้ำ C.68 ตลาดเสนา อ.เสนา จ.พระนครศรีอยุธยา ระดับน้ำ 4.65 ม. สูงกว่าตลิ่ง +1.45 ม. (ระดับตลิ่ง 3.20 ม.) **แนวโน้มเพิ่มขึ้น**

การช่วยเหลือและบริหารจัดการน้ำในพื้นที่

กรมชลประทานได้ออกหนังสือแจ้งเตือนสถานการณ์น้ำลุ่มน้ำเจ้าพระยา ฉบับที่ 9 ลงวันที่ 28 กันยายน 2565 ไปยังผู้ว่าราชการจังหวัด 11 จังหวัดท้ายเขื่อนเจ้าพระยา และหน่วยงานที่เกี่ยวข้อง เนื่องจากกรมชลประทานมีความจำเป็นต้องระบายน้ำเพิ่มขึ้นในอัตราระหว่าง 2,300-2,500 ลบ.ม./วินาที ซึ่งจะส่งผลให้พื้นที่ริมน้ำมีระดับเพิ่มสูงขึ้นจากปัจจุบันอีกประมาณ 0.30-0.60 เมตร บริเวณพื้นที่ลุ่มต่ำนอกคันกั้นน้ำ

โครงการส่งน้ำและบำรุงรักษามหาราช ได้จัดเจ้าหน้าที่เฝ้าระวังติดตามสถานการณ์น้ำอย่างใกล้ชิด และประสานงานกับหน่วยงานที่เกี่ยวข้องในพื้นที่ รวมทั้งทำการประชาสัมพันธ์แจ้งเตือนในพื้นที่ **ติดตั้งเครื่องสูบน้ำจำนวน 8 เครื่อง** โดยสูบน้ำจากคลองระบายใหญ่มหาราช 3 ลงสู่แม่น้ำเจ้าพระยา ที่ ปตร.บางกุ่ม

โครงการส่งน้ำและบำรุงรักษาบางบาล **ติดตั้งเครื่องสูบน้ำจำนวน 5 เครื่อง เครื่องสูบน้ำด้วยไฟฟ้า 3 เครื่อง และรถสูบน้ำเคลื่อนที่ชนิดไฟฟ้า จำนวน 5 คัน**

โครงการส่งน้ำและบำรุงรักษาผักไห่ **ติดตั้งเครื่องสูบน้ำจำนวน 15 เครื่อง** บริเวณแม่น้ำน้อย ที่ ปตร.กุฎี 3 เครื่อง ปตร.วัดโบสถ์ 3 เครื่อง ปตร.คลองตานิ่ง 1 เครื่อง ปตร.เจ้าเจ็ด 2 เครื่อง คลองตาแย้ม 2 เครื่องบ้านใหญ่ 1 เครื่อง และ ปตร.ลาดชะโด 1 เครื่อง และ ปตร.บางกุ่ม 1 เครื่อง

โครงการส่งน้ำและบำรุงรักษาเริงราว **ติดตั้งเครื่องสูบน้ำจำนวน 2 เครื่อง** บริเวณ ปตร.เกาะเล็ง ต.บางเพ็ญ และ ต.ทางกลาง อ.บางปะหัน และกำลังดำเนินการขอรับการสนับสนุนเครื่องผลักดันน้ำ 10 เครื่อง เพื่อติดตั้งที่ปลายคลองบงพระครูก่อนระบายลงแม่น้ำป่าสัก 5 เครื่อง และหน้าโรงปูน SCG ทำหลวง อีก 5 เครื่อง

โครงการส่งน้ำและบำรุงรักษาคลองเพรียว-เสาไห้ **ติดตั้งเครื่องสูบน้ำจำนวน 1 เครื่อง** โดยสูบน้ำจากพื้นที่ลงคลองระพีพัฒน์บริเวณ กม.1+800

โครงการส่งน้ำและบำรุงรักษาป่าสักใต้ **ติดตั้งเครื่องสูบน้ำจำนวน 2 เครื่อง** เพื่อสูบน้ำออกจากพื้นที่ลงสู่คลองระบายใหญ่ป่าสักใต้

โครงการชลประทานพระนครศรีอยุธยา **ติดตั้งเครื่องสูบน้ำเคลื่อนที่จำนวน 3 เครื่อง** บริเวณศูนย์ศิลปาชีพเกาะเกิด ทรบ.คลองตามา และพระราชวังบางปะอิน

25. จังหวัดอ่างทอง



สาเหตุ จากอิทธิพลร่องมรสุมพาดผ่านภาคเหนือตอนล่าง ภาคกลางตอนบน ทำให้เขื่อนเจ้าพระยาระบายน้ำมากกว่า 1,000 ลูกบาศก์เมตรต่อวินาทีและมีฝนตกในพื้นที่จังหวัดอ่างทองค่อนข้างชุกไม่สามารถระบายน้ำออกจากพื้นที่ได้ (วันที่ 1 ตุลาคม 2565 เขื่อนเจ้าพระยาระบาย 2,586 ลูกบาศก์เมตรต่อวินาที)

สถานการณ์อุทกภัย ปัจจุบันมีน้ำท่วมขังพื้นที่การเกษตรลุ่มต่ำและน้ำล้นตลิ่งริมแม่น้ำ รวม 4 อำเภอ ได้แก่ อ.วิเศษชัยชาญ อ.ป่าโมก อ.เมือง และอ.ไชโย รายละเอียดดังนี้

1. **อ.วิเศษชัยชาญ** (เขตพื้นที่โครงการชลประทานอ่างทอง) น้ำน้ำล้นตลิ่งแม่น้ำน้อยในพื้นที่บ้านเรือนราษฎร ต.บางจัก ระดับน้ำประมาณ 0.50-1.20 เมตร บ้านเรือนได้รับผลกระทบประมาณ 554 หลังคาเรือน และต.สีร้อย ระดับน้ำประมาณ 0.10-0.30 เมตร บ้านเรือนได้รับผลกระทบ 53 คร่าวเรือน
2. **อ.ป่าโมก** (โครงการส่งน้ำและบำรุงรักษามหาราช) เกิดน้ำท่วมขังบริเวณพื้นที่การเกษตร ต.โรงช้าง (โครงการส่งน้ำและบำรุงรักษาบางบาล) มีน้ำท่วมขังพื้นที่นอกคันกั้นน้ำ บริเวณ ต.โผงเผง จำนวน 102 คร่าวเรือน (โครงการชลประทานอ่างทอง) น้ำล้นตลิ่งเข้าพื้นที่บ้านราษฎรที่อยู่ริมฝั่งแม่น้ำเจ้าพระยาบริเวณ ต.บางเสด็จ ต.โผงเผง และต.ป่าโมก ระดับน้ำประมาณ 0.50-0.80 ม. บ้านเรือนได้รับผลกระทบประมาณ 439 หลังคาเรือน
3. **อ.เมือง** น้ำท่วมบริเวณ ต.จำปาหล่อ ต.โพสะ และต.ตลาดกรวด บ้านเรือนได้รับผลกระทบประมาณ 101 หลังคาเรือน
4. **อ.ไชโย** (เขตพื้นที่โครงการชลประทานอ่างทอง) น้ำไหลเข้าท่วมบ้านเรือนราษฎรริมฝั่งแม่น้ำเจ้าพระยา ระดับน้ำประมาณ 0.50-0.80 ม. บริเวณ ต.หลักฟ้า, ต.ชัยฤทธิ, ต.ราชสถิต, ต.เทวราช, ต.ไชโยภูมิ และ ต.จระเข้ร้อง บ้านเรือนได้รับผลกระทบประมาณ 106 หลังคาเรือน

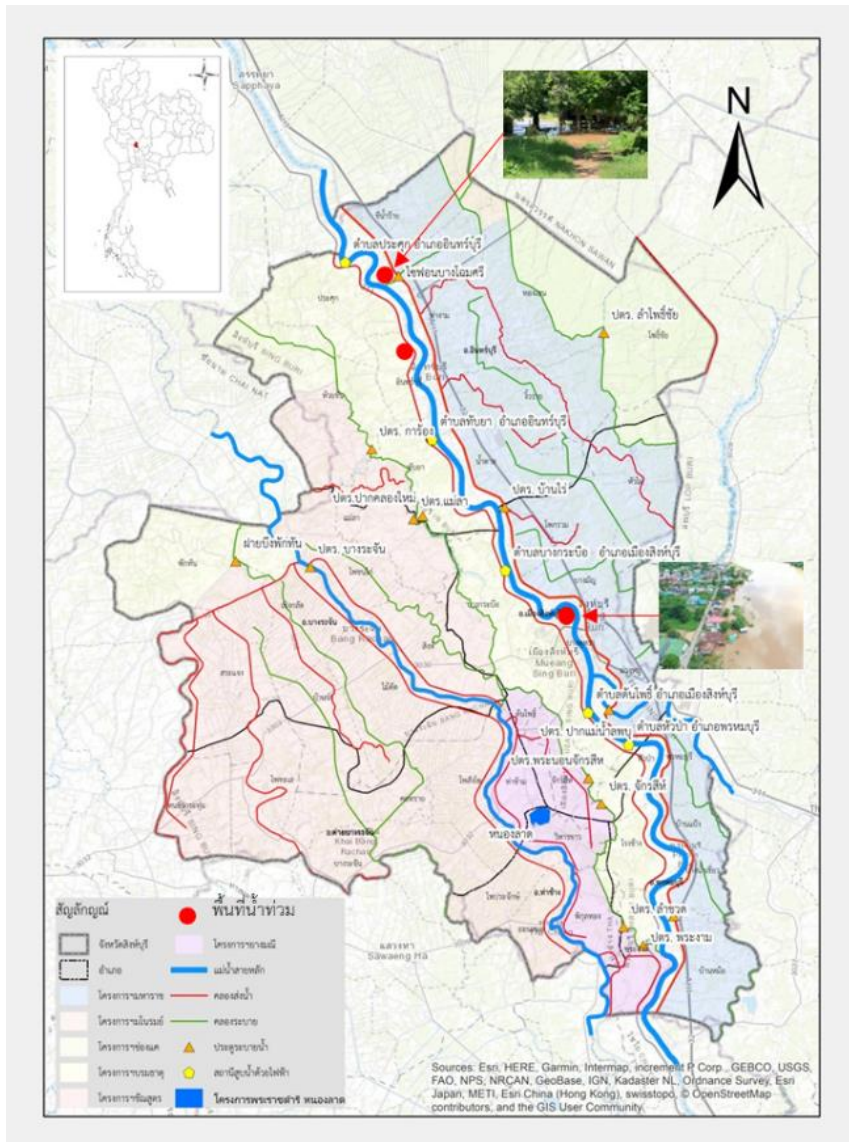
แนวโน้มสถานการณ์

ระดับน้ำแม่น้ำเจ้าพระยาและแม่น้ำน้อยมีแนวโน้มเพิ่มขึ้นตามการระบายน้ำของเขื่อนเจ้าพระยา และฝนตกในพื้นที่ซึ่งจะต้องเฝ้าระวังอย่างใกล้ชิด

การช่วยเหลือและบริหารจัดการน้ำในพื้นที่

สำนักงานชลประทานที่ 12 ติดตั้งเครื่องสูบน้ำจำนวน 10 เครื่อง และแจ้งเตือนราษฎรที่อยู่ริมตลิ่ง ให้เฝ้าระวังและเตรียมพร้อมรับสถานการณ์อุทกภัย รวมทั้งประสานหน่วยงานที่เกี่ยวข้องให้เตรียมพร้อมรับสถานการณ์

26. จังหวัดสิงห์บุรี



สาเหตุ วันที่ 1 ตุลาคม 2565 เวลา 06.00 น. เขื่อนเจ้าพระยาระบาย 2,300 ลูกบาศก์เมตรต่อวินาที สถานการณ์อุทกภัย มีพื้นที่น้ำท่วม 3 อำเภอ ได้แก่ อ.อินทร์บุรี อ.เมือง และอ.พรหมบุรี รายละเอียดดังนี้

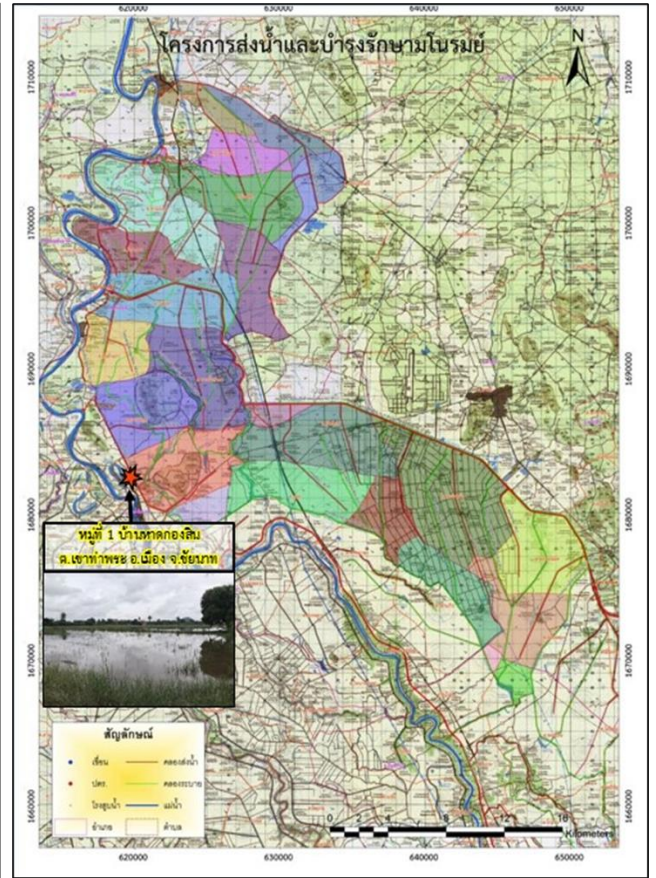
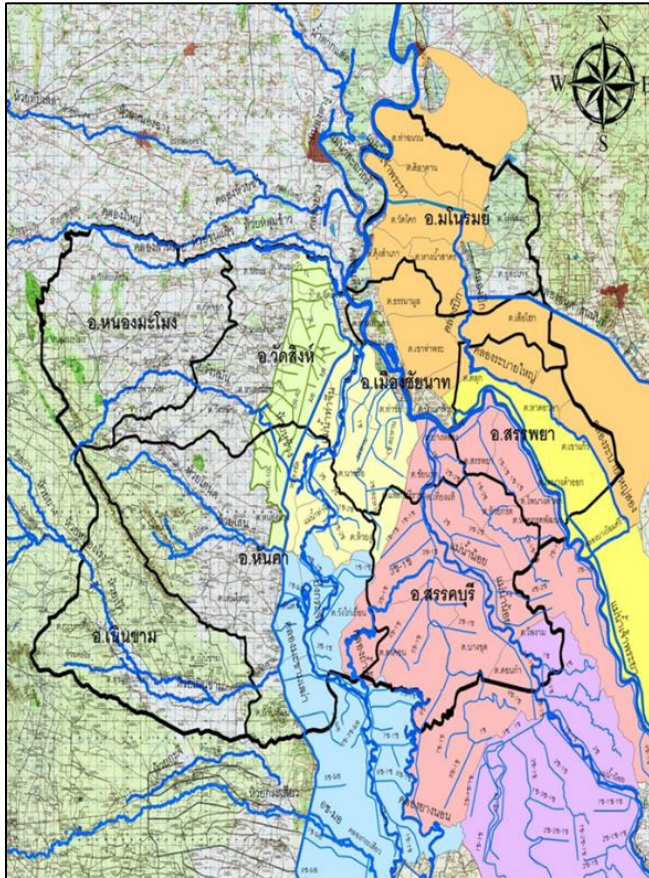
1. อำเภออินทร์บุรี บริเวณ ต.ชีน้ำร้าย ต.อินทร์บุรี และต.ทับยา พื้นที่ประมาณ 1,551 ครัวเรือน
2. อำเภอเมือง บริเวณ ต.บางกระบือ และต.บางมัญ พื้นที่ประมาณ 148 ครัวเรือน
3. อำเภอพรหมบุรี บริเวณ ต.หัวป่า และต.พระงาม พื้นที่ประมาณ 14 ครัวเรือน

แนวโน้มสถานการณ์

ระดับน้ำมีแนวโน้มเพิ่มขึ้นตามการระบายของเขื่อนเจ้าพระยา ซึ่งจะต้องติดตามสถานการณ์อย่างใกล้ชิดต่อไป การช่วยเหลือและบริหารจัดการน้ำในพื้นที่

โครงการชลประทานสิงห์บุรี สำนักงานชลประทานที่ 12 มีหนังสือประชาสัมพันธ์แจ้งเตือนสถานการณ์น้ำ กับหน่วยงานที่เกี่ยวข้องให้เฝ้าระวังและเตรียมพร้อมรับสถานการณ์ และทำการติดตั้งเครื่องสูบน้ำจำนวน 35 เครื่อง บริเวณ ต.บางพุทรา ต.บางมัญ และ ต.กระบือ อ.เมือง ต.ทับยา ต.อินทร์บุรี และ ต.ประศุก อ.อินทร์บุรี

27. จังหวัดชัยนาท



สาเหตุ มรสุมตะวันตกเฉียงใต้กำลังค่อนข้างแรง พัดปกคลุมทะเลอันดามัน ภาคใต้ และอ่าวไทย ประกอบกับอิทธิพลของพายุ “โนรู” ที่ส่งผลให้เกิดฝนตกกระจายตัวทั่วประเทศ โดยเฉพาะในพื้นที่ภาคเหนือตอนล่าง และภาคกลาง ทำให้มีปริมาณน้ำจากทางตอนบน ไหลลงมาสมทบกับแม่น้ำเจ้าพระยา ที่จังหวัดนครสวรรค์เป็นจำนวนมาก ก่อนจะไหลมารวมกับน้ำที่มาจากกลุ่มน้ำสะแกกรัง ส่งผลให้ระดับน้ำบริเวณเหนือเขื่อนเจ้าพระยาเพิ่มสูงขึ้นอย่างต่อเนื่อง

สถานการณ์อุทกภัย ปริมาณน้ำแม่น้ำเจ้าพระยาบริเวณเหนือเขื่อนเจ้าพระยาเพิ่มสูงขึ้น ส่งผลกระทบต่อพื้นที่ริมตลิ่งซึ่งอยู่นอกคันกั้นน้ำมีพื้นที่น้ำท่วม 5 อำเภอ รายละเอียดดังนี้

1. **อำเภอเมืองชัยนาท** บริเวณ ต.ธรรมามูล ต.ท่าชัย และต.หาดท่าเสา พื้นที่ประมาณ 114 หลังคาเรือน
2. **อำเภอวัดสิงห์** บริเวณชุมชนจวนวิไล ชุมชนมะขามแต่ม้า ชุมชนท่าศาลา ต.วัดสิงห์ และต.มะขามแต่ม้า พื้นที่ประมาณ 66 หลังคาเรือน
3. **อำเภอมโนรมย์** บริเวณ ต.ศิลาदान ต.ท่าฉนวน และต.ไร่พัฒนา พื้นที่ประมาณ 85 หลังคาเรือน
4. **อำเภอหันคา** บริเวณ ต.สามง่ามท่าโบสถ์ และต.หันคา พื้นที่ประมาณ 6 หลังคาเรือน
5. **อำเภอสรรพยา** บริเวณ ต.โพนางคำออก ต.โพนางคำตัก และต.หาดอาษา พื้นที่ประมาณ 1,705 หลังคาเรือน

แนวโน้มสถานการณ์ ปริมาณน้ำยังคงเพิ่มสูงขึ้น เนื่องจากการระบายท้ายเขื่อนเจ้าพระยายังสูงชัน การช่วยเหลือและบริหารจัดการน้ำในพื้นที่

โครงการชลประทานสิงห์บุรี สำนักงานชลประทานที่ 12 ได้ประสานหน่วยงานระดับพื้นที่, เกษตรกร, ท้องถิ่น, อำเภอ, โครงการส่งน้ำฯ และ ปภ.จังหวัด เพื่อได้รับทราบข้อมูลและแนวทางการให้ความช่วยเหลือ

28. จังหวัดอุทัยธานี



สาเหตุ ปริมาณน้ำเอ่อล้นตลิ่งแม่น้ำสะแกกรังบริเวณช่วงที่มีระดับตลิ่งที่ต่ำ ประกอบกับปริมาณน้ำทางด้านบนของกลุ่มน้ำสะแกกรังมีปริมาณมาก

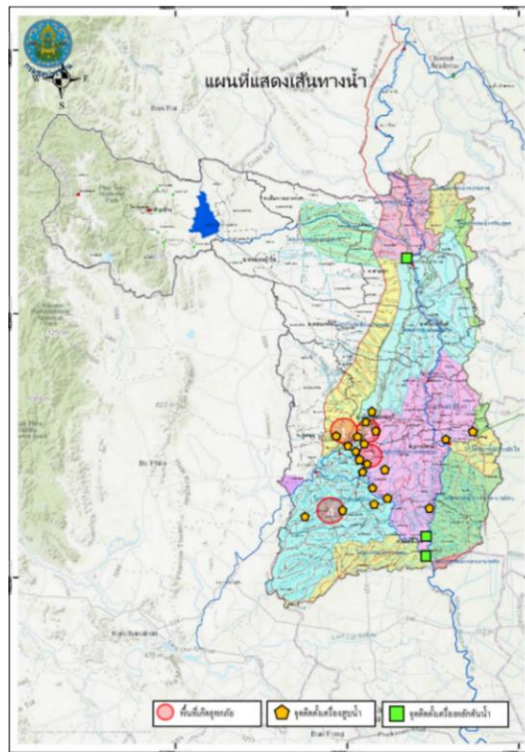
สถานการณ์อุทกภัย มีปริมาณน้ำเอ่อล้นตลิ่งไหลเข้าท่วมที่อยู่อาศัย วัดอุโปสถาราม มีพื้นที่น้ำท่วม 1 อำเภอ ได้แก่ อำเภอเมืองอุทัยธานี บริเวณ ต.สะแกกรัง ระดับน้ำท่วมสูงประมาณ 0.30 ม.

แนวโน้มสถานการณ์ ปริมาณน้ำยังคงมีระดับที่สูงขึ้น ประกอบในช่วงนี้มีฝนตกอย่างต่อเนื่อง อิทธิพลจากพายุไต้ฝุ่น “โนรู” คาดการณ์ว่าพื้นที่น้ำท่วมจะขยายวงกว้างขึ้น

การช่วยเหลือและบริหารจัดการน้ำในพื้นที่

โครงการชลประทานอุทัยธานี สำนักงานชลประทานที่ 12 ได้ประชาสัมพันธ์ข้อมูลข่าวสารสถานการณ์น้ำได้รับทราบอย่างต่อเนื่อง แก่หน่วยงานที่เกี่ยวข้อง และประชาชนในพื้นที่ที่ได้รับผลกระทบ และได้ดำเนินการบริหารจัดการน้ำบริเวณเขื่อนวังร่มเกล้าให้เหมาะสมกับสถานการณ์เพื่อลดผลกระทบต่อพื้นที่ประสบภัย

29. จังหวัดสุพรรณบุรี



สาเหตุ มรสุมตะวันตกเฉียงใต้ที่พัดปกคลุมทะเลอันดามัน และภาคตะวันออกเฉียงเหนือ ตอนบนของประเทศไทย และประเทศลาวตอนบน เข้าสู่หย่อมความกดอากาศต่ำที่ปกคลุมบริเวณประเทศไทยตอนบน และอ่าวตังเกี๋ย ทำให้ประเทศไทยมีฝนตกต่อเนื่อง และมีฝนตกหนักถึงหนักมากบางแห่ง

สถานการณ์อุทกภัย ปัจจุบันมีพื้นที่น้ำท่วมขังพื้นที่การเกษตรลุ่มต่ำ รวม 4 อำเภอ ได้แก่ อ.อู่ทอง อ.บางปลาม้า และ อ.สองพี่น้อง และ อ.เมือง (พื้นที่ประมาณ 15,239 ไร่) รายละเอียดดังนี้

1. อำเภออู่ทอง (เขตโครงการส่งน้ำและบำรุงรักษาสองพี่น้อง) ปริมาณน้ำในคลองระบายได้เอ่อล้นเข้าท่วมพื้นที่เพาะปลูกที่ใกล้เก็บเกี่ยว บริเวณ ต.ดอนมะเกลือ พื้นที่ประมาณ 3,525 ไร่ (เขตโครงการส่งน้ำและบำรุงรักษาตอนเจ็ดชัย) ปริมาณน้ำในคลองระบายได้เอ่อล้นเข้าท่วมพื้นที่การเกษตรบริเวณ ต.คอนคา พื้นที่ประมาณ 722 ไร่

2. อำเภอบางปลาม้า (เขตโครงการส่งน้ำและบำรุงรักษาโพธิ์พระยา) ปริมาณน้ำเอ่อล้นจากคลองระบายใหญ่สองพี่น้องเข้าที่ปลายคลอง ร.1 ซ้ายสองพี่น้อง บ้านดอนยอ ต.วังน้ำเย็น จึงทำให้น้ำไหลเข้าท่วมพื้นที่นาข้าว จำนวน 102 ไร่ ระดับน้ำสูง 0.20 ม. และบริเวณ ต.วัดโบสถ์ น้ำท่วมพื้นที่นาข้าว 73 ไร่ ระดับน้ำท่วมขังในพื้นที่การเกษตรสูงเฉลี่ย 0.50 ม. (เขตโครงการชลประทานสุพรรณบุรี) พื้นที่ได้รับผลกระทบจากระดับน้ำริมแม่น้ำท่าจีน บริเวณ ต.บางปลาม้า ต.โคกคราม ต.บ้านแหลม และ ต.บางใหญ่ พื้นที่น้ำท่วมประมาณ 3,707 ไร่

3. อำเภอสองพี่น้อง (เขตโครงการส่งน้ำและบำรุงรักษาสองพี่น้อง) ปริมาณน้ำในคลองระบายได้เอ่อล้นเข้าท่วมพื้นที่เพาะปลูกที่ใกล้เก็บเกี่ยว บริเวณ ต.หัวโพธิ์ พื้นที่ประมาณ 4,700 ไร่ (เขตโครงการส่งน้ำและบำรุงรักษาบางเลน) น้ำท่วมขังพื้นที่การเกษตรที่อยู่ระหว่างรอการเก็บเกี่ยว ต.บางเลน พื้นที่ประมาณ 1,000 ไร่ (เขตโครงการชลประทานสุพรรณบุรี) พื้นที่ได้รับผลกระทบจากระดับน้ำริมแม่น้ำท่าจีน บริเวณ ต. บางตะเคียน และ ต.บางกุ่ม พื้นที่น้ำท่วมประมาณ 1,055 ไร่

4. อำเภอเมือง มีพื้นที่น้ำท่วมขัง ต.ดอนคา พื้นที่น้ำท่วม 355 ไร่

แนวโน้มสถานการณ์

ปัจจุบันมีฝนตกในพื้นที่ลดลง ปริมาณในคลองส่งและคลองระบายมีระดับลดต่ำลง สถานการณ์ในบางจุดเริ่มกลับเข้าสู่ภาวะปกติ

การช่วยเหลือและบริหารจัดการน้ำในพื้นที่

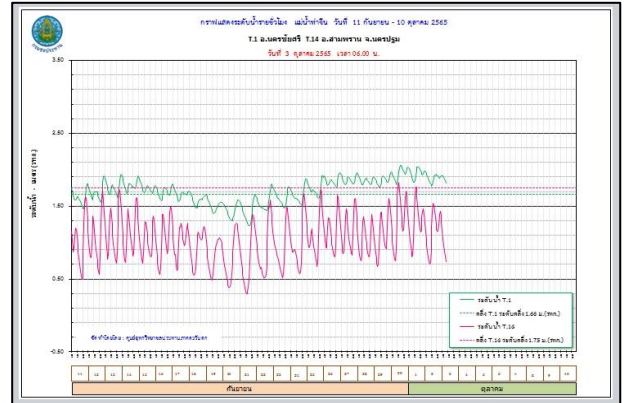
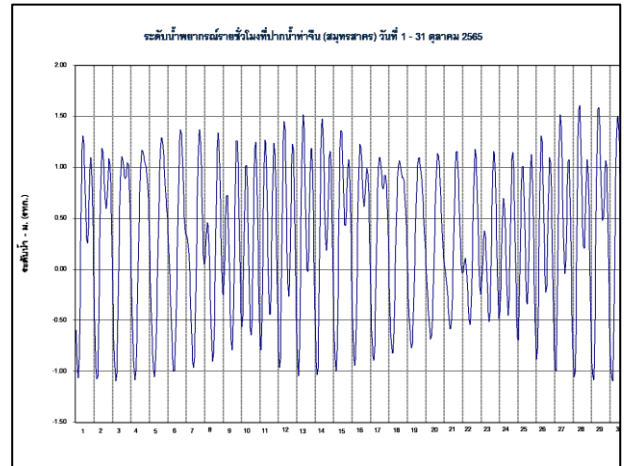
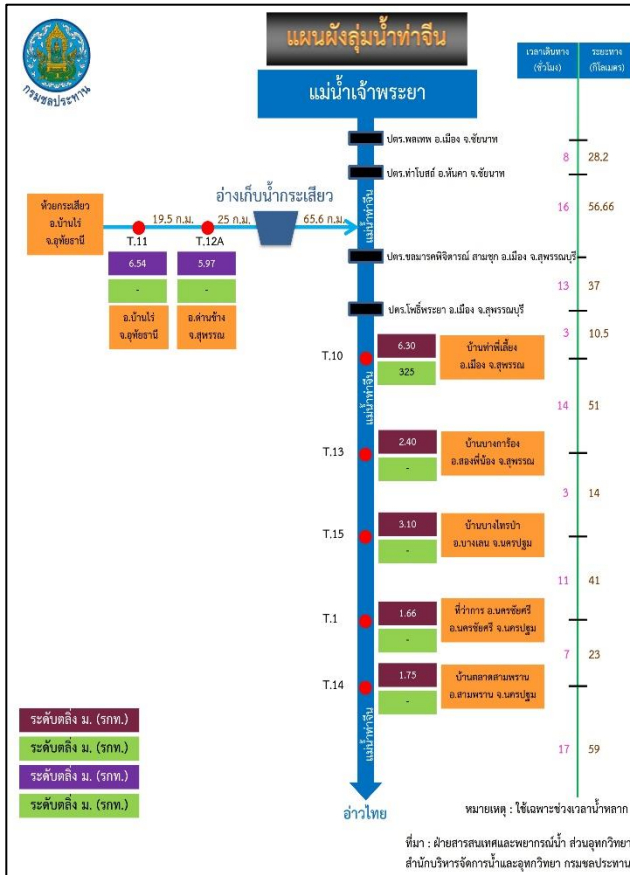
เขตโครงการส่งน้ำและบำรุงรักษาดอนเจดีย์ สำนักงานชลประทานที่ 12 ติดตั้งเครื่องสูบน้ำ จำนวน 2 เครื่อง ที่คลองระบายใหญ่สามชุก 2 ที่ กม.30+000 หมู่ที่ 6 ต.กระจัน อ.อุทอง จ.สุพรรณบุรี เพื่อเร่งสูบน้ำจากคลองหนองเกียนเขิน-กระดานป้ายลงคลองระบายใหญ่สามชุก 2

เขตโครงการส่งน้ำและบำรุงรักษาโพธิ์พระยา สำนักงานชลประทานที่ 12 เปิด ปตร.ริมแม่น้ำ 7 แห่ง ได้แก่ ปตร.บางใหญ่ ปตร.บางแม่หม้าย ปตร.บ้านกุ่ม ปตร.บางสะแก ปตร.เกาะทะลาย ปตร.บางหัวบ้าน และ ปตร.สองพี่น้อง เพื่อระบายน้ำที่เกิดจากฝนตกในพื้นที่ลุ่มต่ำทุ่งโพธิ์พระยา และติดตั้งเครื่องสูบน้ำในเขตอำเภอเมือง จำนวน 31 เครื่อง บริเวณอำเภอเมืองและอำเภอบางปลาม้า ติดตั้งเครื่องผลักดันน้ำจำนวน 10 เครื่อง บริเวณ ปตร.เกาะทะลาย 8 เครื่อง และ ปตร.สองพี่น้อง 6 เครื่อง พร้อมทั้งนำเครื่องจักร รถแบคโฮ จำนวน 7 คัน เข้ากำจัดวัชพืชบริเวณคลองระบายใหญ่สองพี่น้อง หน้าปตร.สองพี่น้อง

เขตโครงการส่งน้ำและบำรุงรักษาสามชุก ติดตั้งเครื่องสูบน้ำในพื้นที่รวม 5 เครื่อง และติดตั้งเครื่องผลักดันน้ำบริเวณ ปตร.กระเสียว-สุพรรณจำนวน 2 เครื่อง

โครงการส่งน้ำและบำรุงรักษาสองพี่น้อง ติดตั้งเครื่องสูบน้ำในพื้นที่รวม 9 เครื่อง ในพื้นที่ ต.สระยายโสม อ.อุทอง, ต.ดอนมะเกลือ และ ต.หัวโพธิ์ อ.สองพี่น้อง

30. จังหวัดนครปฐม



สาเหตุ เกิดฝนตกหนักในพื้นที่ จังหวัดนครปฐม ประกอบกับปริมาณน้ำในแม่น้ำท่าจีนที่เพิ่มสูงขึ้นอย่างต่อเนื่อง และได้เอ่อล้นตลิ่งต่ำในหลายพื้นที่ของจังหวัดนครปฐม

สถานการณ์อุทกภัย มีพื้นที่น้ำท่วมนอกคันกั้นน้ำริมแม่น้ำท่าจีน 2 อำเภอ ได้แก่ **อ.นครชัยศรี** และ **อ.บางเลน** เนื่องจากปริมาณน้ำในแม่น้ำท่าจีนเอ่อล้นตลิ่ง

แนวโน้มสถานการณ์ (เวลา 06.00 น.)

- **แม่น้ำท่าจีน** สถานีวัดน้ำ T.15 บ้านบางไทรป่า อ.บางเลน จ.นครปฐม ระดับน้ำ 2.64 ม. ต่ำกว่าตลิ่ง -0.46 ม. (ระดับตลิ่ง 3.10 ม.) **แนวโน้มทรงตัว** (ระดับน้ำขึ้นอยู่กับจังหวะการขึ้น-ลงของระดับน้ำทะเล)

- **แม่น้ำท่าจีน** สถานีวัดน้ำ T.1 ที่ว่าการอำเภอ นครชัยศรี อ.นครชัยศรี จ.นครปฐม ระดับน้ำ 1.82 ม. สูงกว่าตลิ่ง +0.16 ม. ระดับตลิ่ง (ระดับตลิ่ง 1.66 ม.) **แนวโน้มลดลง** (ระดับน้ำขึ้นอยู่กับจังหวะการขึ้น-ลงของระดับน้ำทะเล)

- **แม่น้ำท่าจีน** สถานีวัดน้ำ T.14 บ้านตลาดสามพราน อ.สามพราน จ.นครปฐม ระดับน้ำ 0.74 ม. ต่ำกว่าตลิ่ง -1.01 ม. ระดับตลิ่ง (ระดับตลิ่ง 1.75 ม.) **แนวโน้มลดลง** (ระดับน้ำขึ้นอยู่กับจังหวะการขึ้น-ลงของระดับน้ำทะเล)

การช่วยเหลือและบริหารจัดการน้ำในพื้นที่

สำนักงานชลประทานที่ 13 ร่วมกับสำนักเครื่องจักรกล และโครงการชลประทานในพื้นที่จังหวัดนครปฐม ติดตั้งเครื่องผลักดันน้ำในแม่น้ำท่าจีนบริเวณจังหวัดนครปฐมรวม 61 เครื่อง แบ่งเป็น สะพานวัดบางไผ่นารด 10 เครื่อง สะพานวัดสำโรง 19 เครื่อง สะพานรวมเมฆ 10 เครื่อง สะพานทรงคนอง 10 เครื่อง และสะพานโพธิ์แก้ว 12 เครื่อง