



สรุปลสถานการณ์อุทกภัย ปี 2564  
ประจำวันศุกร์ที่ 3 ธันวาคม พ.ศ. 2564 เวลา 08.00 น.

พื้นที่ประสบอุทกภัยปี 2564 จากอิทธิพลพายุและร่องมรสุม ประกอบด้วย

- อิทธิพลของร่องมรสุมพาดผ่านภาคกลาง ภาคตะวันออก และภาคตะวันออกเฉียงเหนือตอนล่าง ประกอบกับมรสุมตะวันตกเฉียงใต้ที่พัดปกคลุมทะเลอันดามัน ประเทศไทย และอ่าวไทย มีกำลังแรง (วันที่ 8-11 ก.ย.64)
- อิทธิพลของหย่อมความกดอากาศต่ำกำลังแรง อ่อนกำลังลงจากพายุดีเปรสชัน “โกนเซิน” (CONSON) มีผลกระทบต่อบริเวณภาคตะวันออกเฉียงเหนือ และภาคตะวันออก (วันที่ 11-13 ก.ย.64)
- อิทธิพลร่องมรสุมพาดผ่านภาคเหนือตอนล่าง ภาคกลาง และภาคตะวันออกเฉียงเหนือตอนล่าง ประกอบกับมรสุมตะวันตกเฉียงใต้ที่พัดปกคลุมทะเลอันดามัน ภาคใต้ และอ่าวไทย (วันที่ 14-19 ก.ย.64)
- อิทธิพลของร่องมรสุมพาดผ่านภาคเหนือตอนล่าง ภาคกลางตอนบน ภาคตะวันออก และภาคตะวันออกเฉียงเหนือตอนล่าง ประกอบกับมรสุมตะวันตกเฉียงใต้ที่พัดปกคลุมทะเลอันดามัน ประเทศไทย และอ่าวไทย (วันที่ 20-25 ก.ย.64)
- อิทธิพลของพายุดีเปรสชัน “เตี้ยนหมู่” ที่เคลื่อนเข้าปกคลุมภาคตะวันออกเฉียงเหนือ บริเวณจังหวัดมุกดาหาร และอ่อนกำลังลงเป็นหย่อมความกดอากาศต่ำกำลังแรงบริเวณจังหวัดขอนแก่น (วันที่ 24-25 ก.ย.64)
- อิทธิพลพายุโซนร้อน “คมปาซุ” ที่อ่อนกำลังลงเป็นพายุดีเปรสชันและกลายเป็นหย่อมความกดอากาศต่ำในระยะต่อมา ประกอบร่องมรสุมพาดผ่านภาคเหนือตอนล่าง ภาคกลาง และภาคตะวันออกเฉียงเหนือ (วันที่ 14-17 ต.ค.64)
- อิทธิพลของมรสุมตะวันออกเฉียงเหนือพัดปกคลุมอ่าวไทยและภาคใต้มีกำลังแรง (วันที่ 10-15 พ.ย.64)
- อิทธิพลของลมตะวันออกเฉียงเหนือพัดปกคลุมภาคใต้และอ่าวไทยมีกำลังแรง (วันที่ 23-25 พ.ย.64)
- อิทธิพลของลมมรสุมตะวันออกเฉียงเหนือพัดปกคลุมอ่าวไทยและภาคใต้มีกำลังแรง ประกอบกับหย่อมความกดอากาศต่ำบริเวณทะเลจีนใต้ตอนล่างเคลื่อนเข้าปกคลุมภาคใต้ (วันที่ 28-30 พ.ย.64)
- หย่อมความกดอากาศต่ำกำลังแรงที่ปกคลุมทะเลจีนใต้ตอนล่างเคลื่อนเข้าสู่แนวร่องมรสุมที่พาดผ่านภาคใต้ตอนล่าง ประกอบกับมรสุมตะวันออกเฉียงเหนือกำลังค่อนข้างแรงพัดปกคลุมอ่าวไทยและภาคใต้ (วันที่ 29พ.ย.-2ธ.ค. 64)

ส่งผลทำให้มีพื้นที่ประสบอุทกภัยรวมทั้งสิ้น 53 จังหวัด ได้แก่

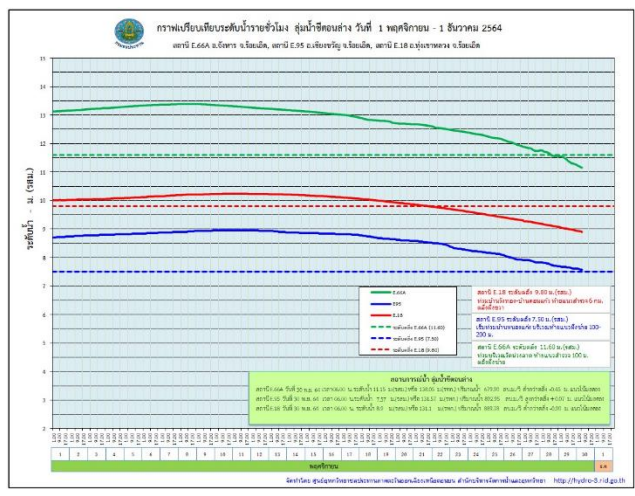
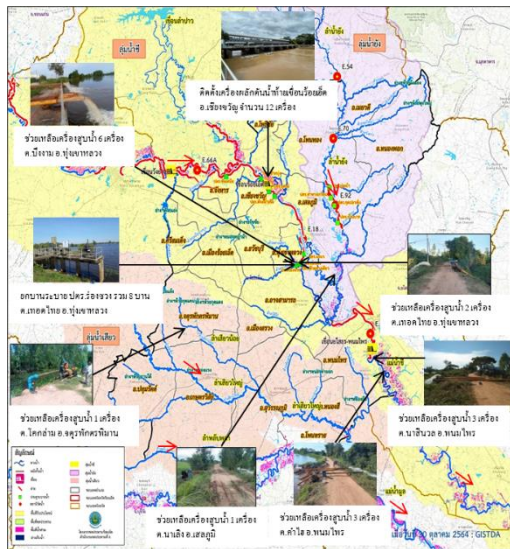
○ พื้นที่เข้าสู่ภาวะปกติแล้ว 44 จังหวัด ได้แก่ จังหวัดเชียงราย เลย กำแพงเพชร ตาก เชียงใหม่ ลำปาง ลำพูน นครสวรรค์ พิจิตร สุโขทัย พิษณุโลก แพร่ เพชรบูรณ์ ขอนแก่น มหาสารคาม นครราชสีมา กาฬสินธุ์ พะเยา สมุทรปราการ ชลบุรี สระแก้ว ระยอง จันทบุรี พังงา ตรัง ชัยภูมิ ลพบุรี สระบุรี สิงห์บุรี ชัยนาท อ่างทอง พระนครศรีอยุธยา นนทบุรี อุทัยธานี กาญจนบุรี ปราจีนบุรี ฉะเชิงเทรา เพชรบุรี ประจวบคีรีขันธ์ ระนอง นราธิวาส สตูล สงขลา และตรัง

○ พื้นที่ประสบอุทกภัย 9 จังหวัด ได้แก่ จังหวัดร้อยเอ็ด ยโสธร อุบลราชธานี สุพรรณบุรี และ นครปฐม (ภาคใต้ 4 จังหวัดได้แก่ ชุมพร สุราษฎร์ธานี นครศรีธรรมราช พัทลุง )

ลำดับ ที่	ลุ่มน้ำ	จังหวัด	อำเภอ	รายชื่ออำเภอ	จุดประสบภัย	
					น้ำล้นตลิ่ง	น้ำท่วมขัง
1	ชี	ร้อยเอ็ด	8	จังหาร เชียงขวัญ ทุ่งเขาหลวง ธวัชบุรี โพธิ์ชัย เมือง พนมไพร อาจสามารถ เสลภูมิ	✓	✓
2	ชี	ยโสธร	6	เมืองยโสธร มหาชนะชัย ค้อวัง คำเขื่อนแก้ว ทรายมูล ป่าดิว	✓	
3	มูล	อุบลราชธานี	2	เมืองวารินชำราบ	✓	
4	ท่าจีน	สุพรรณบุรี	5	เมือง อุทอง สองพี่น้อง ศรีประจันต์ บางปลาม้า	✓	✓
5	ท่าจีน	นครปฐม	3	บางเลน นครชัยศรี สามพราน	✓	
6	ภาคใต้ฝั่งตะวันออกตอนบน	ชุมพร	3	หลังสวน ทุ่งตะโก สวี	✓	
7	ภาคใต้ฝั่งตะวันออกตอนบน	สุราษฎร์ธานี	12	พระแสง ชัยบุรี เวียงสระ เคียนซา บ้านนาสาร บ้านนาเดิม พุนพิน เกาะพะงัน ตอนสัก กาญจนดิษฐ์ เกาะสมุย ไชยา	✓	✓
8	ภาคใต้ฝั่งตะวันออกตอนบน	นครศรีธรรมราช	8	ทุ่งใหญ่ เมือง ปากพั่น ชะอวด เขียวใหญ่ เฉลิมพระเกียรติ ร่อนพิบูลย์ ทวีไทร	✓	✓
9	ทะเลสาบสงขลา	พัทลุง	4	ควนขนุน กงหรา ศรีบรรพต ศรีนครินทร์	✓	✓
รวม			51		9	5

# สถานการณ์อุทกภัย

## 1. จังหวัดร้อยเอ็ด



สาเหตุ อิทธิพล พายุดีเปรสชัน “เตี้ยนหมู่” ทำให้เกิดฝนตกชุกและหนาแน่น ช่วงวันที่ 23-25 ก.ย.64 เป็นเหตุให้ปริมาณน้ำในแม่น้ำชีเอ่อล้นตลิ่งเข้าท่วมพื้นที่ที่เป็นบริเวณกว้าง ซึ่งมวลน้ำดังกล่าวได้ไหลเข้าสู่จังหวัดร้อยเอ็ดอย่างต่อเนื่อง ส่งผลให้น้ำชีเอ่อล้นตลิ่งเข้าท่วมหลายพื้นที่ในเขตจังหวัดร้อยเอ็ด

สถานการณ์ปัจจุบัน ในเขตจังหวัดร้อยเอ็ด มีพื้นที่ประสบภัยน้ำท่วม รวม 11 อำเภอ จำนวน 4 กลุ่มน้ำ พื้นที่ 49,766 ไร่ รายละเอียดดังนี้

**แม่น้ำชี** รวม 29,444 ไร่ ประกอบด้วย อ.จันทรา 3,580 ไร่, อ.เชียงขวัญ 4,850 ไร่, อ.ทุ่งเขาหลวง 5,885 ไร่, อ.ธวัชบุรี 1,842 ไร่, อ.โพนทราย 8,189 ไร่, อ.พนมไพร 2,785 ไร่ และ อ.อาจสามารถ 2,313 ไร่

**แม่น้ำมูลและลำเสียวใหญ่** รวม 4,213 ไร่ ประกอบด้วย อ.โพนทราย 2,815 ไร่, อ.สุวรรณภูมิ 1,225 ไร่ และหนองฮี 173 ไร่

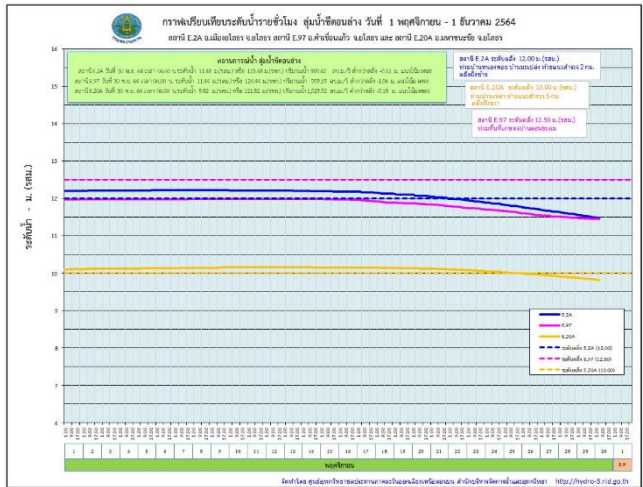
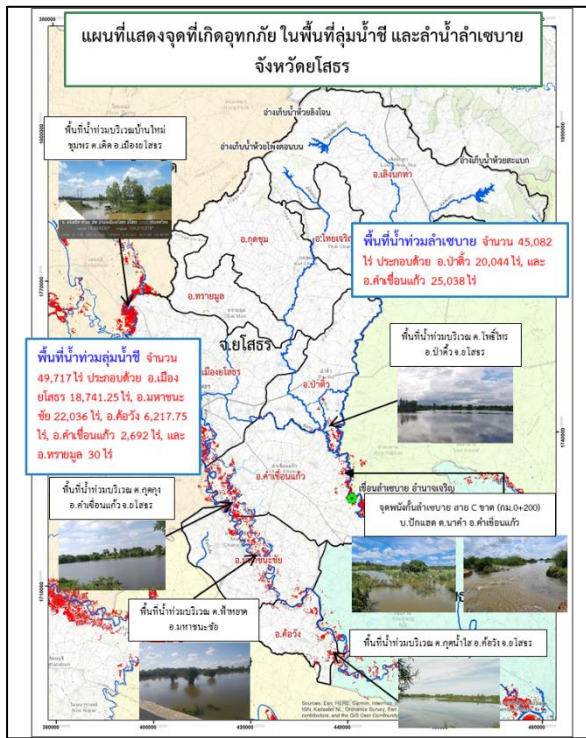
**ลำน้ำยัง** อ.เสลภูมิ 16,109 ไร่

**แนวโน้มและการคาดการณ์ (08.00 น.)**

- สถานีวัดน้ำ E.66A อ.จันทรา จ.ร้อยเอ็ด ระดับน้ำ 9.35 ม.รทก. ต่ำกว่าตลิ่ง 2.25 ม. (ระดับตลิ่ง 11.60 ม.) ปริมาณน้ำ 459.35 ลบ.ม./วิ (ความจุ 740 ลบ.ม./วิ) **แนวโน้มลดลง**
- สถานีวัดน้ำ E.95 (ท้ายเขื่อนร้อยเอ็ด) บ้านวังยาง-หนองแสง อ.เชียงขวัญ จ.ร้อยเอ็ด ระดับน้ำ 6.81 ม.รทก. ต่ำกว่าตลิ่ง 0.69 ม. (ระดับตลิ่ง 7.50 ม.) ปริมาณน้ำ 666.14 ลบ.ม./วิ (ความจุ 875.00 ลบ.ม./วิ) **แนวโน้มลดลง**
- สถานีวัดน้ำ E.18 อ.ทุ่งเขาหลวง จ.ร้อยเอ็ด ระดับน้ำ 8.24 ม.รทก. ต่ำกว่าตลิ่ง 1.56 ม. (ระดับตลิ่ง 9.80 ม.) ปริมาณน้ำ 738.56 ลบ.ม./วิ (ความจุ 1,032 ลบ.ม./วิ) **แนวโน้มลดลง**

- การให้ความช่วยเหลือและการบริหารจัดการน้ำในพื้นที่ โครงการชลประทานร้อยเอ็ด ช่วยเหลือดังนี้
- ติดตั้งเครื่องสูบน้ำฯ รวมจำนวน 16 เครื่อง เพื่อช่วยเหลือพื้นที่น้ำท่วมบริเวณ บ.ดอนแก้ว ต.บึงงาม บ.อีโก้ม ต.เทิดไทย อ.ทุ่งเขาหลวง จำนวน 8 เครื่อง ต.นาสีนวล/ต.คำไฮ อ.พนมไพร จำนวน 6 เครื่อง ต.นาเลิง อ.เสลภูมิ จำนวน 1 เครื่อง และช่วยเหลืออุปโภค-บริโภค บ.หนองพวง ต.โคกล่าม อ.จตุรพักตรพิมาน จำนวน 1 เครื่อง
  - ติดตั้งพร้อมเดินเครื่องผลักดันน้ำ จำนวน 12 เครื่อง เพื่อเร่งการระบายน้ำบริเวณท้ายเขื่อนร้อยเอ็ด อ.เชียงขวัญ

## 2. จังหวัดยโสธร



สาเหตุ จากอิทธิพล พายุดีเปรสชัน “เตี้ยนหมู่” และแนวร่องมรสุมที่พัดผ่านภาคตะวันออกเฉียงเหนือ ทำให้เกิดฝนตกชุกและหนาแน่น ช่วงวันที่ 23 - 27 ก.ย. 64 ในเขตจังหวัดยโสธร เป็นเหตุให้ปริมาณน้ำในแม่น้ำชี และน้ำในลำเซบาย เอ่อล้นตลิ่งเข้าท่วมพื้นที่เป็นบริเวณกว้าง ทำให้เกิดอุทกภัยในจังหวัดยโสธร

สถานการณ์ปัจจุบัน ในเขตจังหวัดยโสธร มีพื้นที่ประสบอุทกภัยน้ำท่วมถึงปัจจุบัน รวม 6 อำเภอ จำนวน 2 กลุ่มน้ำ พื้นที่ 94,799 ไร่ รายละเอียดดังนี้

**แม่น้ำชี** จำนวน 49,717 ไร่ ประกอบด้วย อ.เมืองยโสธร 18,741.25 ไร่, อ.มหาชนะชัย 22,036 ไร่, อ.ค้อวัง 6,217.75 ไร่, อ.คำเขื่อนแก้ว 2,692 ไร่, และ อ.ทรายมูล 30 ไร่

**ลำเซบาย** จำนวน 45,082 ไร่ ประกอบด้วย อ.ป่าดัว 20,044 ไร่, และ อ.คำเขื่อนแก้ว 25,038 ไร่ (ปัจจุบันเหลือพื้นที่น้ำท่วม 630 ไร่ ประกอบด้วย อ.คำเขื่อนแก้ว 630 ไร่)

### แนวโน้มและการคาดการณ์ (08.00 น.)

- สถานีวัดน้ำ E.20A อ.มหาชนะชัย จ.ยโสธร ระดับน้ำ 9.65 ม.รทก. ต่ำกว่าตลิ่ง 0.35 ม. (ระดับตลิ่ง 10.00 ม.) ปริมาณน้ำ 965.06 ลบ.ม./วิ (ความจุ 1,032 ลบ.ม./วิ) **แนวโน้มลดลง**

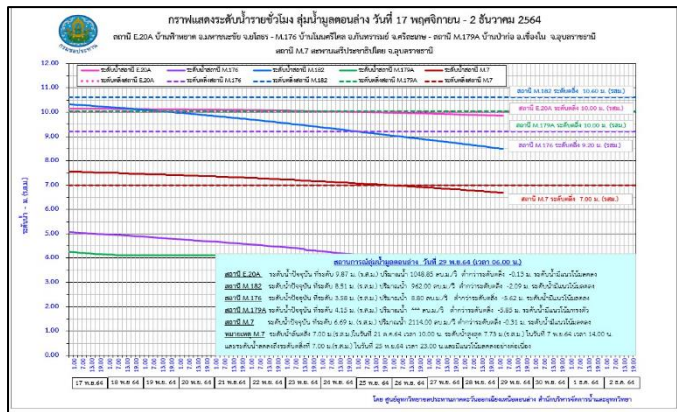
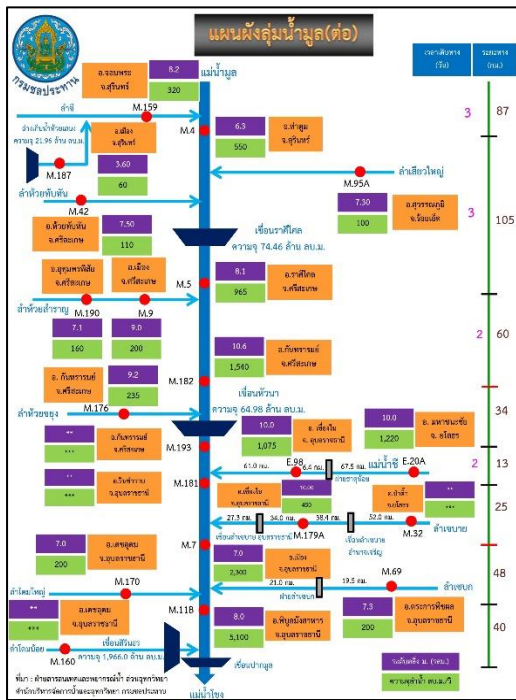
### การให้ความช่วยเหลือและการบริหารจัดการน้ำในพื้นที่

- ติดตั้งเครื่องสูบน้ำ จำนวน 2 เครื่อง บริเวณ บุ่งน้อย-บุ่งใหญ่ เพื่อระบายน้ำในเขตเทศบาลเมืองยโสธร ลงสู่แม่น้ำชี และได้เตรียมเครื่องจักร-เครื่องมือพร้อมบุคลากร ไว้พร้อมให้ความช่วยเหลือกรณีฉุกเฉิน (ปัจจุบันถนอนการติดตั้งแล้ว)

- การประชาสัมพันธ์ เฝ้าระวัง แจ้งเตือน และการช่วยเหลือจังหวัดยโสธร โดยผู้ว่าราชการจังหวัด เป็น CEO ในการบริหารจัดการน้ำและการช่วยเหลือต่างๆ ร่วมกับทุกหน่วยงานที่เกี่ยวข้อง เพื่อให้เกิดประสิทธิภาพสูงสุด โดยได้จัดตั้ง กองอำนวยการและป้องกันบรรเทาสาธารณภัยจังหวัดยโสธรขึ้น เพื่อดำเนินการช่วยเหลือผู้ได้รับผลกระทบ



### 3. จังหวัดอุบลราชธานี



สาเหตุ เนื่องจากปริมาณฝนที่ตกหนักจากอิทธิพลของพายุโซนร้อน “เตี้ยนหมู่” และอัตราการระบายในลำน้ำสายต่างๆ ทำให้น้ำเอ่อล้นตลิ่งในลำน้ำมูล

สถานการณ์ปัจจุบัน มีพื้นที่น้ำท่วม 2 อำเภอ ได้แก่ อ.เมือง และ อ.วารินชำราบ รายละเอียดดังนี้

- 1.) **อ.เมือง** ได้รับผลกระทบ รวม 3 ชุมชน ได้แก่ ชุมชนวังแดง ชุมชนหาดคูเต๋อ ชุมชนทัพไท ระดับน้ำยังคงท่วมขังสูงประมาณ 0.20-1.00 ม.
- 2.) **อ.วารินชำราบ** ได้ผลกระทบ 2 ชุมชน ได้แก่ ชุมชนท่าบั้งมั่ง และเกตุแก้ว ได้รับผลกระทบระดับน้ำท่วมสูงประมาณ 0.15 - 0.30 ม.

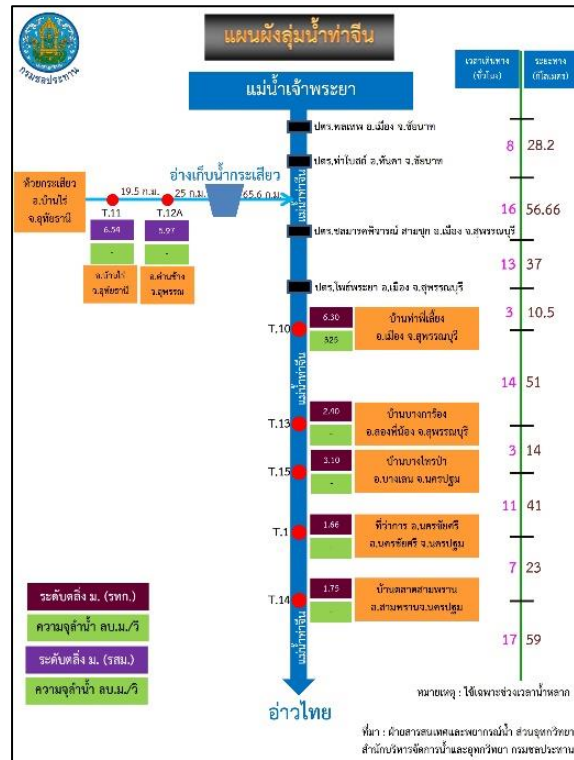
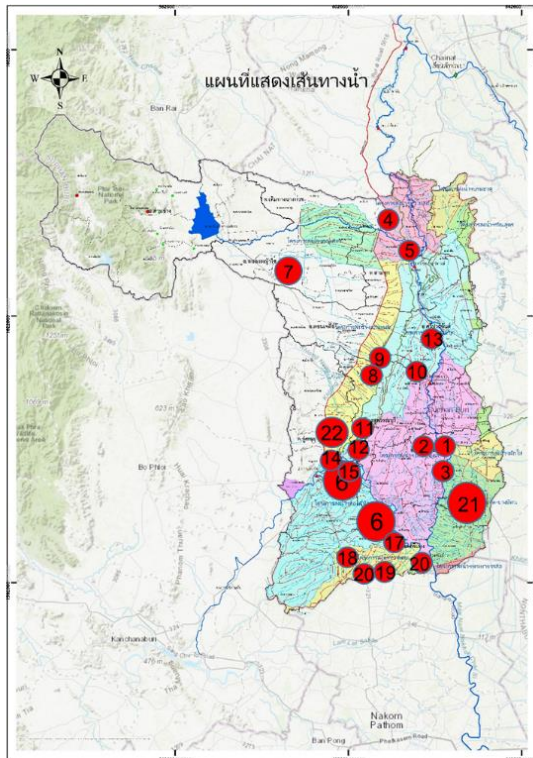
#### แนวโน้มและการคาดการณ์ (08.00 น.)

- สถานีวัดน้ำ E.98 (แม่น้ำชี) บ้านเขื่องใน อ.เขื่องใน จ.อุบลราชธานี ระดับน้ำ 9.74 ม.รทก. ต่ำกว่าตลิ่ง 0.26 ม. (ระดับตลิ่ง 10.00 ม.) ปริมาณน้ำ 1,010.00 ลบ.ม./วิ (ความจุ 1,075 ลบ.ม./วิ) **แนวโน้มลดลง**
- สถานีวัดน้ำ M.7 (แม่น้ำมูล) สะพานเสรีประชาธิปไตย อ.เมือง จ.อุบลราชธานี ระดับน้ำ 6.15 ม.รทก. ต่ำกว่าตลิ่ง 0.85 ม. (ระดับตลิ่ง 7.00 ม.) ปริมาณน้ำ 1,815.00 ลบ.ม./วิ (ความจุ 2,300 ลบ.ม./วิ) **แนวโน้มลดลง**

การให้ความช่วยเหลือและการบริหารจัดการน้ำในพื้นที่ โครงการชลประทานอุบลราชธานี ให้ความช่วยเหลือ ดังนี้

- ติดตั้งเครื่องสูบน้ำ จำนวน 6 เครื่อง ติดตั้งที่บริเวณ ปตร.วัดเสนาวงศ์ อ.วารินชำราบ 4 เครื่อง และที่บริเวณชุมชนท่ากอไผ่ อ.วารินชำราบ 2 เครื่อง ที่ชุมชนทัพไทย อ.เมือง จำนวน 1 เครื่อง
- เร่งผลักดันน้ำลงในลำน้ำมูลลงสู่แม่น้ำโขง และเตรียมความพร้อมของเครื่องจักรเครื่องมือ เช่น เครื่องสูบน้ำเคลื่อนที่ รถแบคโฮ รถบรรทุก กระสอบทราย พร้อมให้การช่วยเหลือ สนับสนุน ในพื้นที่

#### 4. จังหวัดสุพรรณบุรี



สาเหตุ สืบเนื่องจากหย่อมความกดอากาศต่ำปกคลุมภาคกลาง ประกอบกับร่องมรสุมพาดผ่านภาคกลาง ภาคตะวันออกและภาคตะวันออกเฉียงเหนือตอนล่าง ทำให้มีฝนตกหนักต่อเนื่องในพื้นที่จังหวัดชัยนาทและสุพรรณบุรีส่งผลให้ปริมาณน้ำในแม่น้ำท่าจีนเพิ่มสูงขึ้น

สถานการณ์ปัจจุบัน มีพื้นที่ประสบอุทกภัย 5 อำเภอ รวม 228,091 ไร่ ดังนี้ อ.เมืองสุพรรณบุรี อ.อุทุมพร อ.สองพี่น้อง อ.ศรีประจันต์ และ อ.บางปลาม้า

แนวโน้มและการคาดการณ์ (08.00 น.)

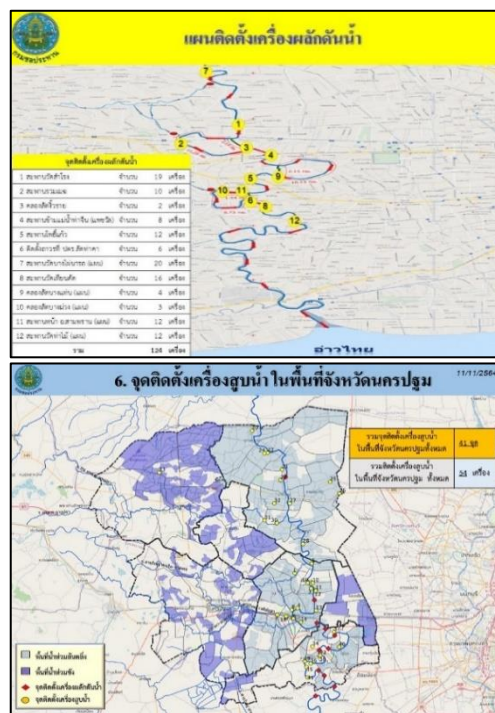
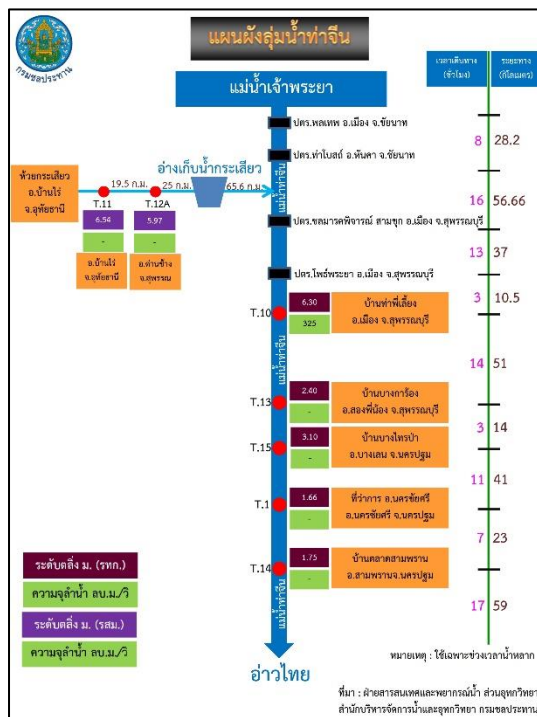
- สถานีวัดน้ำ T.13 (แม่น้ำท่าจีน) บ้านบางกร่าง อ.สองพี่น้อง จ.สุพรรณบุรี ระดับน้ำ 2.89 ม.รทก.

สูงกว่าตลิ่ง +0.49 ม. (ระดับตลิ่ง 2.40 ม.) แนวโน้มทรงตัว

การให้ความช่วยเหลือและการบริหารจัดการน้ำในพื้นที่

- ติดตั้งเครื่องสูบน้ำจำนวน 9 เครื่อง
- ติดตั้งเครื่องผลักดันน้ำ จำนวน 24 เครื่อง แบ่งเป็น ที่ ปตร.เกาะทะลาย 8 เครื่อง ปตร.สองพี่น้อง 6 เครื่อง สะพานวัดบางเลน 4 เครื่อง ปตร.ปากคลองร.4 ขวาแม่น้ำสุพรรณ 2 เครื่อง สะพานวัดท่าเจดีย์ 4 เครื่อง
- ประสานผู้นำชุมชนแจ้งเตือนสถานการณ์น้ำ ขอสนับสนุนเครื่องสูบน้ำช่วยเหลือ และประชาสัมพันธ์เกี่ยวกับการติดตาม เฝ้าระวังในพื้นที่เสี่ยงภัยอย่างใกล้ชิด
- ติดตาม เฝ้าระวังปริมาณน้ำ ในการควบคุมการระบายน้ำคลองส่งน้ำ คลองระบายน้ำ เพื่อจัดการระบายน้ำให้เร่งระบายน้ำโดยเร็วที่สุด
- มอบหมายให้พนักงานส่งน้ำ ออกไปประสานกับผู้นำชุมชน องค์กรปกครองส่วนท้องถิ่นเพื่อให้ข้อมูลน้ำที่ไหลเข้าสู่พื้นที่และให้การช่วยเหลือ และเร่งสูบน้ำออกจากแปลงนาของเกษตรกร

## 5. จังหวัดนครปฐม



สาเหตุ เนื่องจากอิทธิพลของพายุ"คมปาซุ" ส่งผลให้ฝนตกหนักอย่างต่อเนื่อง ทำให้ปริมาณน้ำในแม่น้ำท่าจีนเพิ่มขึ้นอย่างต่อเนื่อง และล้นตลิ่ง ส่งผลกระทบต่อพื้นที่ลุ่มต่ำนอกแนวคันกันน้ำ

### สถานการณ์ปัจจุบัน

มีสถานการณ์น้ำล้นตลิ่งที่ท่วมพื้นที่บ้านราษฎรในพื้นที่ลุ่มต่ำนอกแนวคันกันน้ำจำนวน 3 อำเภอ ได้แก่ อ.บางเลน อ.นครชัยศรี และ อ.สามพราน โดยเฉพาะ อ.บางเลน และ อ.นครชัยศรี น้ำได้เอ่อท่วม ตลาด และบ้านเรือนประชาชนที่อยู่ใกล้แม่น้ำในหลายพื้นที่

### แนวโน้มและการคาดการณ์ (08.00 น.)

การระบายน้ำมาทางแม่น้ำท่าจีน ที่รับการระบายน้ำจากเขื่อนกระเสียวอยู่ในระดับส่งผลกระทบต่อพื้นที่นอกคันกันน้ำในปริมาณเพิ่มมากขึ้น ประกอบกับน้ำทะเลหนุนทำให้ระดับน้ำยังคงส่งผลกระทบต่อพื้นที่นอกแนวคันกันน้ำ

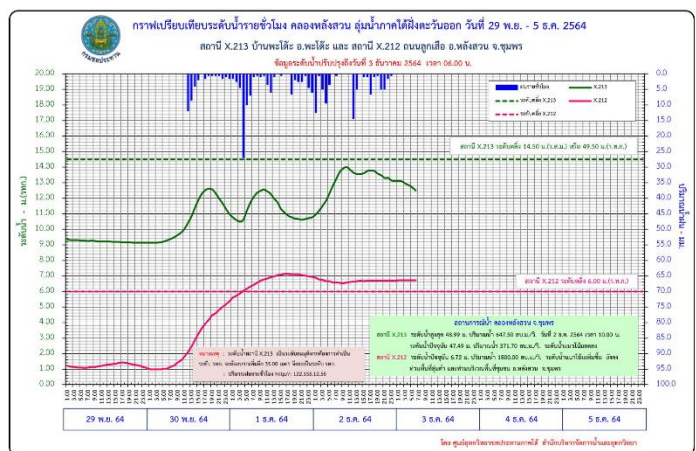
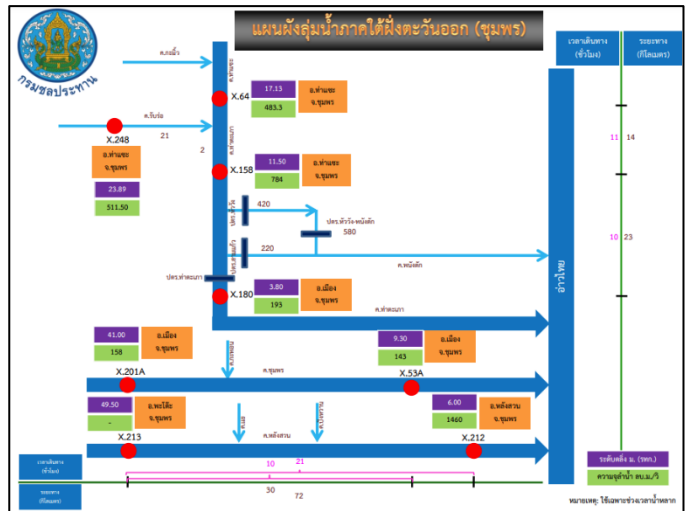
- สถานีวัดน้ำ T.1 (แม่น้ำท่าจีน) ที่ว่าการอำเภอ นครชัยศรี อ.นครชัยศรี จ.นครปฐม ระดับน้ำ 1.81 ม.รทก. **สูงกว่าตลิ่ง +0.15 ม.** (ระดับตลิ่ง 1.66 ม.) (ระดับน้ำมีการขึ้น-ลง ตามจังหวะการขึ้นลงของน้ำทะเล)

### การให้ความช่วยเหลือและการบริหารจัดการน้ำในพื้นที่

- ติดตั้งเครื่องผลักดันน้ำรวม จำนวน 143 เครื่อง (ในแม่น้ำท่าจีน)
- ติดตั้งเครื่องสูบน้ำรวม จำนวน 70 เครื่อง
- บริหารจัดการน้ำตัดยอดน้ำที่ระบายลงมาจากทุ่งเจ้าเจ็ดออกทาง สน.พระยาบันลือ ลงแม่น้ำท่าจีน ออกทาง สน.สิงหนาท 2 และรับน้ำเข้าพื้นที่โครงการผ่าน คลองญี่ปุ่นใต้ คลองขุนศรี คลองลากค้อน และคลองชุดใหม่
- ประกาศแจ้งเตือนแจ้งให้ ประชาชน ท้องถิ่น กำนัน ผู้ใหญ่บ้าน ชุมชนใกล้เคียงทางน้ำและริมตลิ่ง รับทราบถึงสถานการณ์ และแนวทางการระบายน้ำกรณีการระบายน้ำเขื่อนกระเสียวให้ประชาชนทราบแล้ว
- มอบหมายหน้าที่ให้บุคลากรในพื้นที่ และ เตรียมเครื่องจักร ยานพาหนะ ติดตามสถานการณ์น้ำอย่างใกล้ชิด



## 6. จังหวัดชุมพร



สาเหตุ เนื่องจากสถานการณ์อุทกภัยที่เกิดจากอิทธิพลของมรสุมตะวันออกเฉียงเหนือที่พัดปกคลุมอ่าวไทย และภาคใต้กำลังแรง ตั้งแต่วันที่ 23 - 30 พฤศจิกายน 2564 ทำให้บริเวณภาคใต้มีฝนตกหนักถึงหนักมากบางแห่ง โดยเฉพาะในพื้นที่จังหวัดชุมพร

สถานการณ์ปัจจุบัน มีพื้นที่น้ำท่วม จำนวน 3 อำเภอ ได้แก่

- 1) อ.หลังสวน มีพื้นที่ได้รับผลกระทบ จำนวน 11 ตำบล ประชาชนได้รับความเดือดร้อน 6,086 ครัวเรือน
- 2) อ.ทุ่งตะโก มีพื้นที่ได้รับผลกระทบ จำนวน 4 ตำบล ประชาชนได้รับความเดือดร้อน 371 ครัวเรือน
- 3) อ.สวี มีพื้นที่ได้รับผลกระทบ จำนวน 11 ตำบล ประชาชนได้รับความเดือดร้อน 2,772 ครัวเรือน

แนวโน้มและการคาดการณ์ (08.00น.)

ปัจจุบันยังมีฝนตกในพื้นที่อย่างต่อเนื่อง ทำให้ระดับน้ำเพิ่มสูงขึ้น

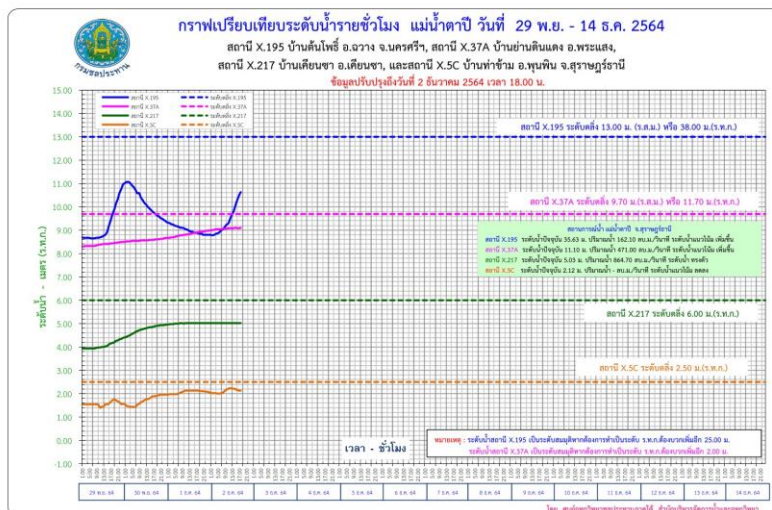
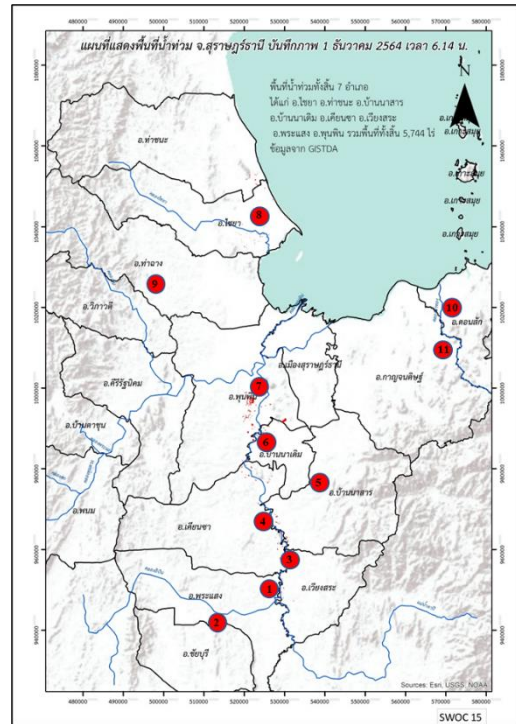
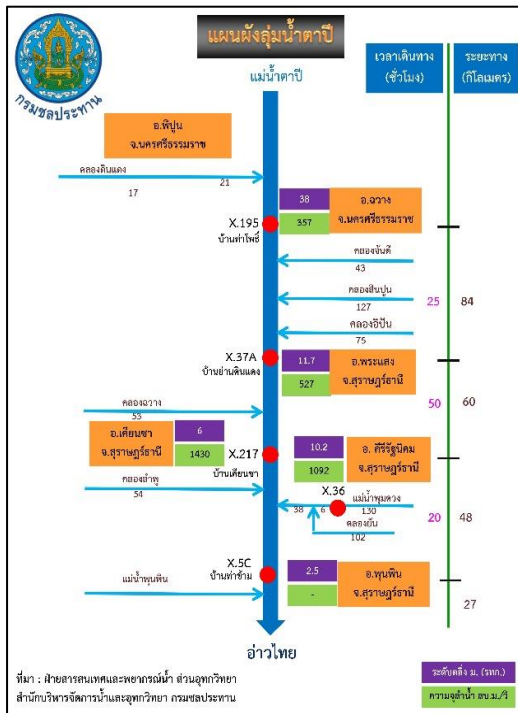
- สถานีวัดน้ำ X.64 คลองท่าตะเภา บ้านท่าชะ อ.ท่าชะ ระดับน้ำ 9.21 ม.รทก. ต่ำกว่าตลิ่ง 7.92 ม. (ระดับตลิ่ง 17.13 ม.) ปริมาณน้ำ 26.15 ลบ.ม./วิ (ความจุ 483.10 ลบ.ม./วิ) **แนวโน้มลดลง**
- สถานีวัดน้ำ X.53A คลองชุมพร บ้านวังไผ่ อ.เมือง ระดับน้ำ 5.32 ม.รทก. ต่ำกว่าตลิ่ง 3.98 ม. (ระดับตลิ่ง 9.30 ม.) ปริมาณน้ำ 38.60 ลบ.ม./วิ (ความจุ 158.00 ลบ.ม./วิ) **แนวโน้มลดลง**
- สถานีวัดน้ำ X.212 คลองหลังสวน ถนนลูกเสือ อ.หลังสวน ระดับน้ำ 6.69 ม.รทก. **สูงกว่าตลิ่ง +0.69 ม.** (ระดับตลิ่ง 6.00 ม.) ปริมาณน้ำ 1,785.00 ลบ.ม./วิ (ความจุ 1,460.00 ลบ.ม./วิ) **แนวโน้มเพิ่มขึ้น**



## การให้ความช่วยเหลือและการบริหารจัดการน้ำในพื้นที่

โครงการชลประทานชุมพร ติดตั้งเครื่องสูบน้ำ จำนวน 16 เครื่อง และเครื่องผลักดันน้ำ จำนวน 34 เครื่อง พร้อมทั้ง พร้อมทั้ง เปิดประตูระบายน้ำคลองชุมพร-นาคราช เพื่อลดระดับน้ำคลองชุมพรที่ไหลผ่านเมือง โดยได้รับการสนับสนุนรถแบ็คโฮจากส่วนบริหารจัดการเครื่องจักรกลที่ 6 เข้าเปิดคันดินด้านท้ายประตูระบายน้ำเพื่อผันน้ำจากประตูระบายน้ำให้ไหลลงคลองผันน้ำที่ขุดใหม่เพื่อช่วยลดผลกระทบน้ำท่วมพื้นที่ลุ่มต่ำ

## 7. จังหวัดสุราษฎร์ธานี



สาเหตุ เนื่องจากสถานการณ์อุทกภัยที่เกิดจากอิทธิพลของมรสุมตะวันออกเฉียงเหนือที่พัดปกคลุมอ่าวไทย และภาคใต้กำลังแรง ตั้งแต่วันที่ 23 - 30 พฤศจิกายน 2564 ทำให้บริเวณภาคใต้มีฝนตกหนักถึงหนักมากบางแห่ง โดยเฉพาะในพื้นที่จังหวัดสุราษฎร์ธานี ส่งผลให้แม่น้ำตาปีมีระดับเพิ่มสูงขึ้น

**สถานการณ์ปัจจุบัน** มีพื้นที่น้ำท่วม จำนวน 11 อำเภอ ดังนี้

- 1) อ.พระแสง บริเวณ ต.ไทรโสภา ต.สินเจริญ ต.สินปุน ต.สาकु ต.อิปัน ต.บางสวรรค์ และต.ไทรซิง
- 2) อ.ชัยบุรี บริเวณ ต.สองแพรก และต.ชัยบุรี
- 3) อ.เวียงสระ บริเวณ ต.ทุ่งหลวง ต.บ้านส้อง ต.คลองฉนวน และต.เวียงสระ
- 4) อ.เคียนซา บริเวณ ต.เขาตอก ต.อรัญคามวารี ต.พ่วงพรมคร ต.เคียนซา และต.บ้านเสด็จ
- 5) อ.บ้านนาสาร บริเวณ ต.ควนศรี ต.ลำพูน ต.พรุพี ต.เพิ่มพูนทรัพย์ ต.ท่าชี ต.ทุ่งเตา ต.น้ำพุ ต.ทุ่งเตาใหม่

ต.คลองปราบ และต.ควนสุบรรณ

- 6) อ.บ้านนาเดิม บริเวณ ต.บ้านนา ต.นาใต้ ต.ท่าเรือ และต.ทรัพย์วี
- 7) อ.พุนพิน บริเวณ ต.ท่าข้าม ต.ท่าสะท้อน ต.หนองไทร ต.ตะปาน ต.กรูด ต.เขาหัวควาย และต.บางอน
- 8) อ.เกาะพะงัน บริเวณ ต.เกาะเต่า ต.เกาะพะงัน และต.บ้านใต้
- 9) อ.ดอนสัก บริเวณ ต.ชลคราม และต.ไชยคราม
- 10) อ.กาญจนดิษฐ์ บริเวณ ต.ท่าอุแท
- 11) อ.เกาะสมุย บริเวณ ต.ลิปะน้อย ต.แม่น้ำ ต.บ่อผุด ต.อ่างทอง และต.มะเร็ต

**แนวโน้มและการคาดการณ์ (08.00 น.)**

สถานการณ์ยังคงมีน้ำท่วมขังในพื้นที่ลุ่มต่ำ และมีแนวโน้มเพิ่มขึ้น

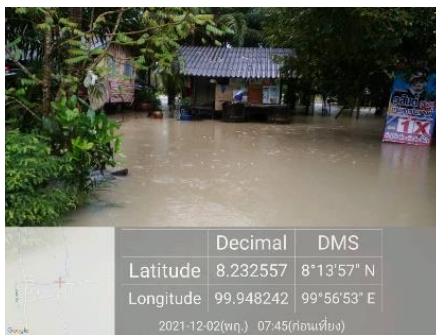
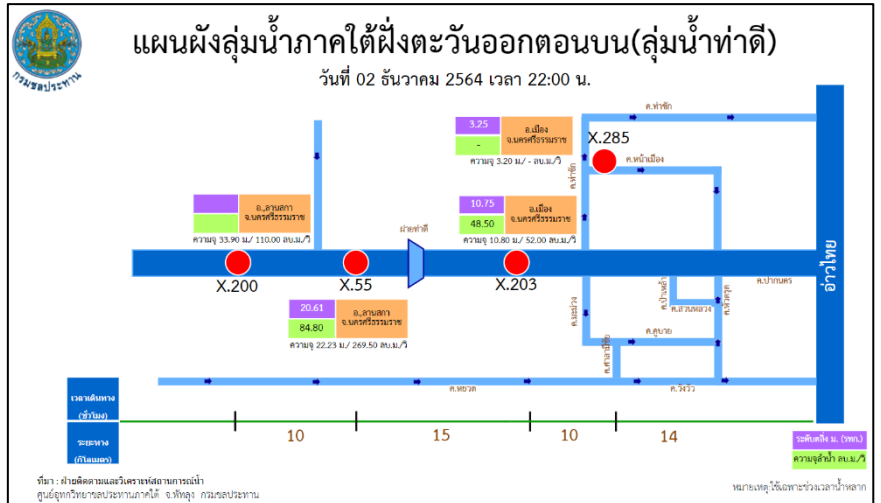
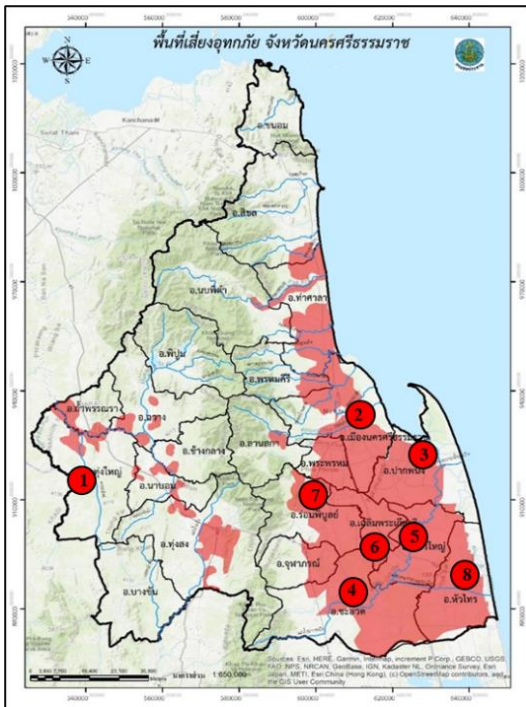
- **สถานีวัดน้ำ X.37A** บ้านย่านดินแดง อ.พระแสง จ.สุราษฎร์ธานี ระดับน้ำ 11.08 ม.รทก. ต่ำกว่าตลิ่ง 0.62 ม. (ระดับตลิ่ง 11.70 ม.) ปริมาณน้ำ 468.40 ลบ.ม./วิ (ความจุ 558.00 ลบ.ม./วิ) **แนวโน้มเพิ่มขึ้น**

- **สถานีวัดน้ำ X.217** บ้านเคียนซา อ.เคียนซา จ.สุราษฎร์ธานี ระดับน้ำ 5.07 ม.รทก. ต่ำกว่าตลิ่ง 0.93 ม. (ระดับตลิ่ง 6.00 ม.) ปริมาณน้ำ 880.30 ลบ.ม./วิ (ความจุ 1,415.00 ลบ.ม./วิ) **แนวโน้มทรงตัว**

**การให้ความช่วยเหลือและการบริหารจัดการน้ำในพื้นที่**

1. นำรถแบคโฮ ขุดเปิดทางน้ำ เพื่อระบายน้ำจากคลองท่าทองไปยังคลองคราม พร้อมกำจัดวัชพืช คลองระบายน้ำ 2 ขวาคองคราม และขุดลอกคลองคราม และกำจัดผักตบชวา ของโครงการฝายคลองท่าทอง
2. ติดตั้งเครื่องผลักดันน้ำ รวม 40 เครื่อง (บริเวณ ปตร.ท่าม่วง 2 เครื่อง ปตร.ท่าโพธิ์ 4 เครื่อง ปตร.ไชยา 2 เครื่อง คลองลำโน 4 เครื่อง สะพานข้ามแม่น้ำพุนพิน 14 เครื่อง สะพานแม่น้ำตาปี 14 เครื่อง)
3. ติดตั้งเครื่องสูบน้ำรวม 14 เครื่อง (อ.เกาะสมุย จำนวน 9 เครื่อง ถนนสาย 4008 เทศบาลเมืองท่าข้าม 1 เครื่อง ปตร.ท่าโพธิ์ 2 เครื่อง และ ปตร.ไชยา 2 เครื่อง)
4. โครงการชลประทานสุราษฎร์ธานี มอบหมายเจ้าหน้าที่ประจำพื้นที่และติดตามสถานการณ์พร้อม รายงานตลอดเวลา และเฝ้าระวังปริมาณน้ำที่ส่งผลต่อพื้นที่ตอนล่าง พร้อมรายงานการแจ้งเตือนให้กับหน่วยงานในพื้นที่และจังหวัดทราบ

## 8. จังหวัดนครศรีธรรมราช



สาเหตุ เกิดฝนตกหนักในพื้นที่ จ.นครศรีธรรมราช เนื่องจาก หย่อมความกดอากาศต่ำกำลังแรงที่ปกคลุมทะเลจีนใต้ ตอนล่างเคลื่อนเข้าสู่แนวร่องมรสุมที่พาดผ่านภาคใต้ตอนล่าง ฝนตกหนักตั้งแต่วันที่ 1-2 ธ.ค. 2564 วัดได้ 273.8 มม. ที่ สถานีนครศรีธรรมราช ต.ปากพูน อ.เมือง จ.นครศรีธรรมราช ส่งผลให้ยังคงมีน้ำท่วมในพื้นที่

สถานการณ์ปัจจุบัน มีพื้นที่น้ำท่วม 7 อำเภอ ดังนี้

- 1.) อ.ทุ่งใหญ่ ต.กุแหระ ระดับน้ำเพิ่มขึ้นเล็กน้อย วัดระดับเหนือพื้นสะพานสูงประมาณ 0.70 เมตร **แนวโน้มลดลง**
- 2.) อ.เมือง ปริมาณน้ำจากเทือกเขาหลวงไหลมาเต็มในพื้นที่ ส่งผลให้มีน้ำท่วม ต.ท่าวัง ต.คลัง ต.ในเมือง ต.โพธิ์เสด็จ ต.ท่าเรือ ต.ไชยมนตรี และ ต.มะม่วงสองต้น **แนวโน้มเพิ่มขึ้น**
- 3.) อ.ปากพนัง ต.เกาะทวด ต.คลองน้อย ต.หูล่อง น้ำท่วม 20-25 ซม. **แนวโน้มเพิ่มขึ้น**
- 4.) อ.ชะอวด ต.ชะอวด บ้านยานแดง ม.7 ต.เคร็ง น้ำจากคลองชะอวดล้นตลิ่งเข้าท่วมบ้านเรือน สวนปาล์ม ถนนบ้านไทรหัวม้า รถเล็กไม่สามารถสัญจรผ่านได้ เร่งระบายน้ำออกทาง ปตร.ชะอวด-แพรกเมือง **แนวโน้มเพิ่มขึ้น**
- 5.) อ.เชียรใหญ่ ต.ท้องลำเจียก น้ำท่วมพื้นที่การเกษตร สูง 20-25 ซม. **แนวโน้มเพิ่มขึ้น**
- 6.) อ.เฉลิมพระเกียรติ ต.ดอนตรอ ต.เชียรเขา น้ำท่วมพื้นที่การเกษตร สูง 15-20 ซม. **แนวโน้มเพิ่มขึ้น**
- 7.) อ.ร่อนพิบูลย์ มีน้ำท่วมขังในพื้นที่หมู่ที่ 5 และหมู่ที่ 8 ตำบลควนพัง ระดับน้ำท่วมสูงประมาณ 10-20 ซม. **แนวโน้มลดลง**



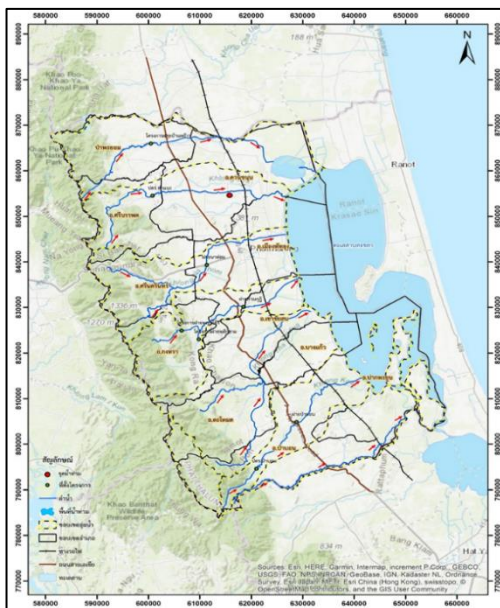
## แนวโน้มและการคาดการณ์ (08.00 น.)

- บริเวณ อ.ชะอวด อ.เฉลิมพระเกียรติ อ.ปากพนัง อ.หัวไทร และ อ.เชียรใหญ่ แนวโน้มปริมาณน้ำเพิ่มขึ้น ยังคงมีปริมาณน้ำจากพื้นที่ตอนบนไหลลงมาเพิ่ม คาดว่าสถานการณ์จะเข้าสู่ภาวะปกติภายใน 3-5 วัน
- บริเวณ อ.เมือง น้ำท่วมพื้นที่ลุ่มต่ำริมคลอง คาดการณ์ว่าหากไม่มีฝนตกเพิ่มในพื้นที่จะเข้าสู่ภาวะปกติภายใน 1-2 วัน
- บริเวณ อ.ทุ่งใหญ่ และอ.ร่อนพิบูลย์ คาดว่าหากไม่มีปริมาณฝนตกเพิ่ม ภายในระยะเวลา 1-2 วันจะเข้าสู่สถานการณ์ปกติ
- สถานีวัดน้ำ X.203 บ้านนาป่า อ.เมือง ระดับน้ำ 10.69 ม.รทก. ต่ำกว่าตลิ่ง 0.11 ม. (ระดับตลิ่ง 10.80 ม.) ปริมาณน้ำ 44.45 ลบ.ม./วิ (ความจุ 52.00 ลบ.ม./วิ) **แนวโน้มลดลง**
- สถานีวัดน้ำ X.285 สนามหน้าเมือง อ.เมือง ระดับน้ำ 3.36 ม.รทก. ต่ำกว่าตลิ่ง 0.12 ม. (ระดับตลิ่ง 3.20 ม.) **แนวโน้มเพิ่มขึ้น**

## การให้ความช่วยเหลือและการบริหารจัดการน้ำในพื้นที่

โครงการนครศรีธรรมราช ดำเนินการติดตั้งเครื่องสูบน้ำ จำนวน 49 เครื่อง เครื่องผลักดันน้ำ จำนวน 32 เครื่อง และเครื่อง Hydroflow จำนวน 7 เครื่อง พร้อมทั้งติดตามสถานการณ์น้ำอย่างใกล้ชิดและแจ้งพื้นที่ให้ทราบ

## 9. จังหวัดพัทลุง



สาเหตุ เนื่องด้วยหย่อมความกดอากาศต่ำกำลังแรง ประกอบกับลมมรสุมตะวันออกเฉียงเหนือที่พัดปกคลุมอ่าวไทยและภาคใต้ทำให้มีฝนตกหนัก - ถึงหนักมาก บริเวณลุ่มน้ำคลองท่าแนะ เมื่อวันที่ 1 ธันวาคม 2564 ปริมาณน้ำฝนสะสม 24 ชั่วโมง วัดได้ 118.0 มม. ทำให้ระดับน้ำในคลองเพิ่มสูงขึ้น และส่งผลให้เกิดน้ำท่วมพื้นที่อำเภอควนขนุน บางส่วน บริเวณที่ราบลุ่มต่ำริมคลองท่าแนะ

สถานการณ์ปัจจุบัน มีพื้นที่น้ำท่วม 4 อำเภอ ดังนี้

1) **อ.ควนขนุน** ที่ต.ชะมวง บริเวณสี่หน้าวัดล้อมมีน้ำท่วมขังสูง ประมาณ 20 - 30 ซม. ระยะทางยาว 150 เมตร ระดับน้ำยังคงทรงตัว และที่ต.ควนขนุน มีน้ำท่วมพื้นที่ลุ่มต่ำบริเวณบ้านเรือนและผิวทางจราจร ประมาณ 20 - 25 ซม. ระยะทางยาว 120 เมตร ระดับน้ำยังคงทรงตัว

2) **อ.กงหรา** บริเวณ ต.คลองทรายขาว ต.สมหวัง ต.ชะรัด และต.คลองเฉลิม มีน้ำท่วมขังพื้นที่ลุ่มต่ำ บริเวณบ้านเรือน ประมาณ 10 - 50 ซม. ระดับน้ำยังคงทรงตัว

3) **อ.ศรีบรรพต** บริเวณ ต.ตะพาน มีน้ำท่วมขังพื้นที่ลุ่มต่ำบริเวณบ้านเรือน ระดับน้ำยังคงทรงตัว

4) **อ.ศรีนครินทร์** บริเวณ ต.ลำสินธุ์ มีน้ำท่วมขังพื้นที่ลุ่มต่ำบริเวณบ้านเรือน ระดับน้ำยังคงทรงตัว

#### **แนวโน้มและการคาดการณ์**

ระดับน้ำยังคงทรงตัว คาดว่าหากไม่มีปริมาณฝนตกเพิ่ม จะเข้าสู่ภาวะปกติใน 2 - 3 วัน

#### **การให้ความช่วยเหลือและการบริหารจัดการน้ำในพื้นที่**

โครงการชลประทานพัทลุง ติดตามสถานการณ์น้ำอย่างใกล้ชิดและรายงานสถานการณ์ให้หน่วยงานที่เกี่ยวข้องทราบ พร้อมทั้งมีการประชาสัมพันธ์ให้ประชาชนทราบ เพื่อเตรียมพร้อมรับสถานการณ์ และมีการเตรียมพร้อมเครื่องจักรเครื่องมือ เพื่อให้ความช่วยเหลือประชาชนอย่างทั่วถึงและทันท่วงที