



สรุปสถานการณ์อุทกภัย ปี 2564
ประจำวันศุกร์ที่ 3 ธันวาคม พ.ศ. 2564 เวลา 22.00 น.

พื้นที่ประสบอุทกภัยปี 2564 จากอิทธิพลพายุและร่องมรสุม ประกอบด้วย

- อิทธิพลของมรสุมตะวันออกเฉียงเหนือพัดปกคลุมอ่าวไทยและภาคใต้มีกำลังแรง (วันที่ 10-15 พ.ย.64)
- อิทธิพลของลมตะวันออกเฉียงเหนือพัดปกคลุมภาคใต้และอ่าวไทยมีกำลังแรง (วันที่ 23-25 พ.ย.64)
- อิทธิพลของมรสุมตะวันออกเฉียงเหนือพัดปกคลุมอ่าวไทยและภาคใต้มีกำลังแรง ประกอบกับหย่อมความกดอากาศต่ำบริเวณทะเลจีนใต้ตอนล่างเคลื่อนเข้าปกคลุมภาคใต้ (วันที่ 28-30 พ.ย.64)
- หย่อมความกดอากาศต่ำกำลังแรงที่ปกคลุมทะเลจีนใต้ตอนล่างเคลื่อนเข้าสู่แนวร่องมรสุมที่พาดผ่านภาคใต้ตอนล่าง ประกอบกับมรสุมตะวันออกเฉียงเหนือกำลังค่อนข้างแรงพัดปกคลุมอ่าวไทยและภาคใต้ (วันที่ 29พ.ย.-2ธ.ค.64)

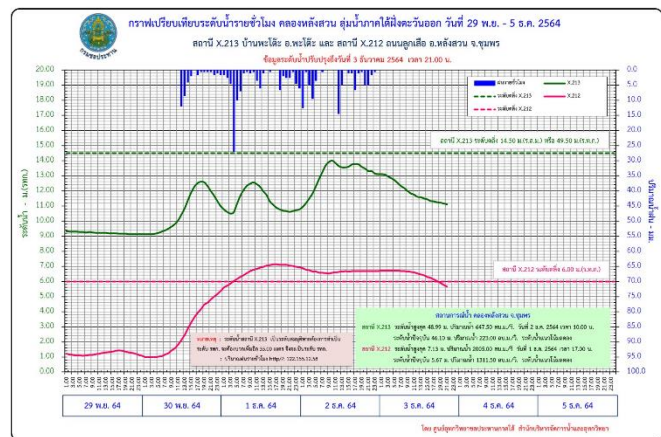
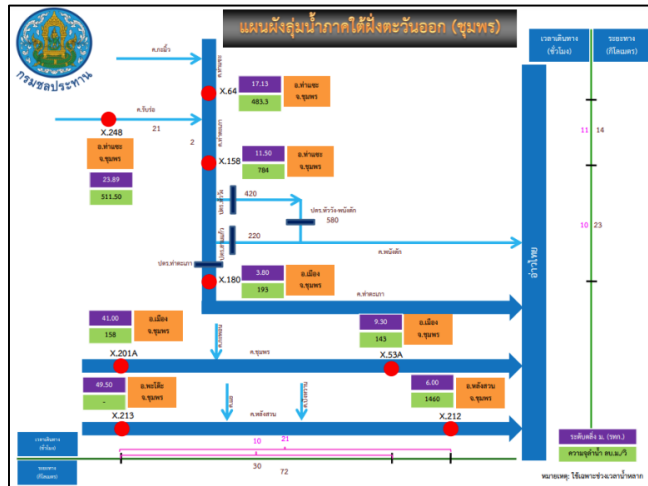
ส่งผลทำให้มีพื้นที่ประสบอุทกภัยรวมทั้งสิ้น 11 จังหวัด ได้แก่

- พื้นที่เข้าสู่ภาวะปกติแล้ว 7 จังหวัด ได้แก่ เพชรบุรี ประจวบคีรีขันธ์ ระนอง สตูล สงขลา พัทลุง และตรัง
- พื้นที่ประสบอุทกภัย 4 จังหวัด ได้แก่ ชุมพร สุราษฎร์ธานี นครศรีธรรมราช และนราธิวาส

ลำดับที่	ลุ่มน้ำ	จังหวัด	อำเภอ	รายชื่ออำเภอ	จุดประสบภัย	
					น้ำล้นตลิ่ง	น้ำท่วมขัง
1	ภาคใต้ฝั่งตะวันออกตอนบน	ชุมพร	1	หลังสวน		✓
2	ภาคใต้ฝั่งตะวันออกตอนบน	สุราษฎร์ธานี	12	พระแสง เวียงสระ เคียนซา บ้านนาสาร บ้านนาเดิม พุนพิน กาญจนดิษฐ์ ไชยา ท่าฉาง ท่าชนะ ดอนสัก เมือง	✓	
3	ภาคใต้ฝั่งตะวันออกตอนบน	นครศรีธรรมราช	7	เมือง ปากพั่น ชะอวด เขียร์ใหญ่ เฉลิมพระเกียรติ ร่อนพิบูลย์ หัวไทร	✓	✓
4	ภาคใต้ฝั่งตะวันออกตอนล่าง	นราธิวาส	3	ระแงะ เมือง สุโหงโโก-ลก	✓	
18	รวม		23		4	2

สถานการณ์อุทกภัย

1. จังหวัดชุมพร



สาเหตุ เนื่องจากสถานการณ์อุทกภัยที่เกิดจากอิทธิพลของมรสุมตะวันออกเฉียงเหนือที่พัดปกคลุมอ่าวไทย และภาคใต้กำลังแรง ตั้งแต่วันที่ 23 - 30 พฤศจิกายน 2564 ทำให้บริเวณภาคใต้มีฝนตกหนักถึงหนักมากบางแห่ง โดยเฉพาะในพื้นที่จังหวัดชุมพร

สถานการณ์ปัจจุบัน มีพื้นที่น้ำท่วม จำนวน 1 อำเภอ ได้แก่

อ.หลังสวน มีน้ำท่วมขังพื้นที่ลุ่มต่ำ

แนวโน้มและการคาดการณ์ (21.00น.)

ปัจจุบันยังไม่มีฝนตกในพื้นที่ คาดว่าสถานการณ์จะเข้าสู่ภาวะปกติ ภายใน 1 วัน ถ้าไม่มีฝนตกมาเพิ่ม

- สถานีวัดน้ำ X.64 คลองท่าตะเภา บ้านท่าแซะ อ.ท่าแซะ ระดับน้ำ 9.17 ม.รทก. ต่ำกว่าตลิ่ง 7.96 ม. (ระดับตลิ่ง 17.13 ม.) ปริมาณน้ำ 25.55 ลบ.ม./วิ (ความจุ 483.10 ลบ.ม./วิ) **แนวโน้มลดลง**

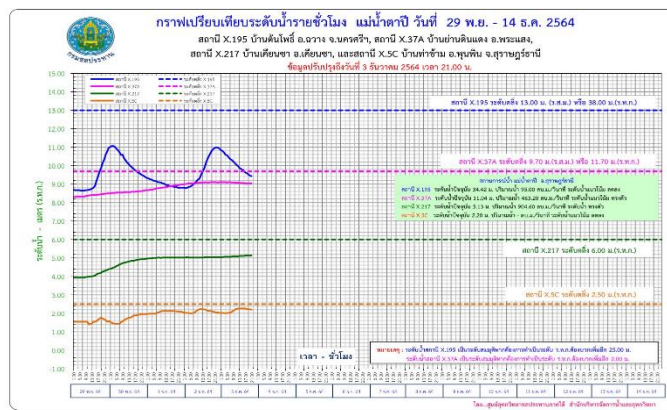
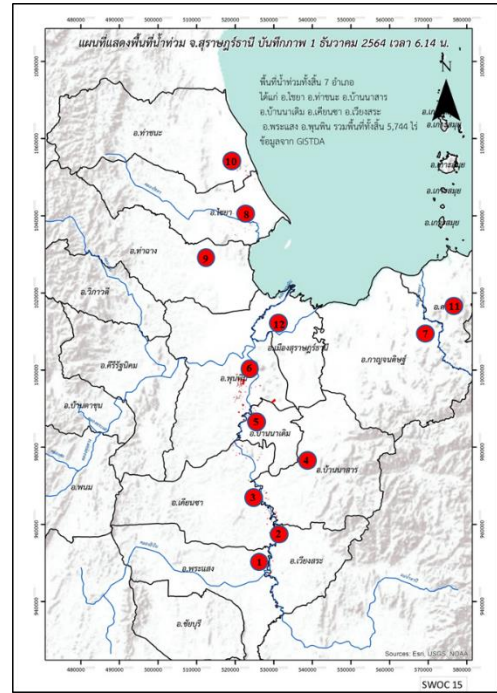
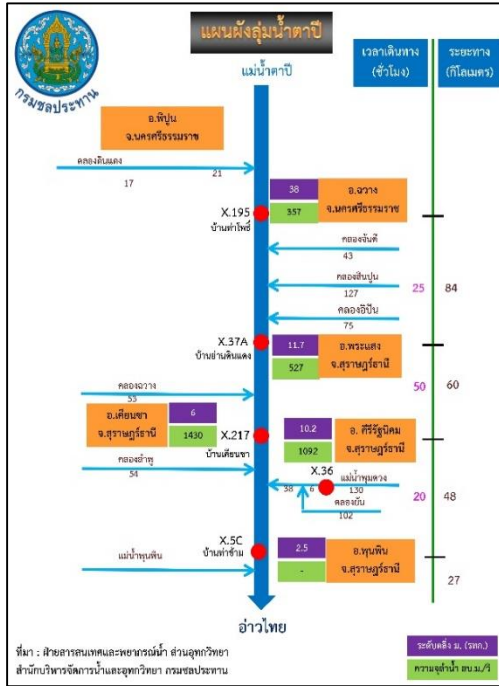
- สถานีวัดน้ำ X.53A คลองชุมพร บ้านวังไผ่ อ.เมือง ระดับน้ำ 4.73 ม.รทก. ต่ำกว่าตลิ่ง 4.57 ม. (ระดับตลิ่ง 9.30 ม.) ปริมาณน้ำ 28.95 ลบ.ม./วิ (ความจุ 158.00 ลบ.ม./วิ) **แนวโน้มลดลง**

- สถานีวัดน้ำ X.212 คลองหลังสวน ถนนลูกเสือ อ.หลังสวน ระดับน้ำ 5.67 ม.รทก. ต่ำกว่าตลิ่ง 0.33 ม. (ระดับตลิ่ง 6.00 ม.) ปริมาณน้ำ 1,514.00 ลบ.ม./วิ (ความจุ 1,460.00 ลบ.ม./วิ) **แนวโน้มลดลง**

การให้ความช่วยเหลือและการบริหารจัดการน้ำในพื้นที่

โครงการชลประทานชุมพร ติดตั้งเครื่องสูบน้ำ จำนวน 16 เครื่อง และเครื่องผลักดันน้ำ จำนวน 28 เครื่อง พร้อมทั้ง พร้อมทั้ง เปิดประตูระบายน้ำคลองชุมพร-นาคราช เพื่อลดระดับน้ำคลองชุมพรที่ไหลผ่านเมือง โดยได้รับการสนับสนุนรถแบ็คโฮจากส่วนบริหารเครื่องจักรกลที่ 6 เข้าเปิดคันดินด้านท้ายประตูระบายน้ำเพื่อผันน้ำจากประตูระบายน้ำให้ไหลลงคลองผันน้ำที่ขุดใหม่เพื่อช่วยลดผลกระทบน้ำท่วมพื้นที่ลุ่มต่ำ

2. จังหวัดสุราษฎร์ธานี



สาเหตุ เนื่องจากสถานการณ์อุทกภัยที่เกิดจากอิทธิพลของมรสุมตะวันออกเฉียงเหนือที่พัดปกคลุมอ่าวไทย และภาคใต้กำลังแรง ตั้งแต่วันที่ 23 - 30 พฤศจิกายน 2564 ทำให้บริเวณภาคใต้มีฝนตกหนักถึงหนักมากบางแห่ง โดยเฉพาะในพื้นที่จังหวัดสุราษฎร์ธานี ส่งผลให้แม่น้ำตาปีมีระดับเพิ่มสูงขึ้น

สถานการณ์ปัจจุบัน มีพื้นที่น้ำท่วม จำนวน 12 อำเภอ ดังนี้

1. อ.พระแสง ต.โทรโสภาค ต.สินเจริญ ต.สินปุน ต.สาคร ต.อปีน ต.บางสวรรค์ ต.โทรซิ่ง ราษฎรได้รับผลกระทบ 1,255 หลังคาเรือน
2. อ.เวียงสระ ต.ทุ่งหลวง ต.บ้านส้อง ต.คลองฉนวน ต.เวียงสระ ราษฎรได้รับผลกระทบ 645 หลังคาเรือน
3. อ.เคียนซา ต.เขาตอก ต.อรัญคามวารี ต.พ่วงพรมคร ต.เคียนซา ต.บ้านเสด็จ ราษฎรได้รับผลกระทบ 520 หลังคาเรือน
4. อ.บ้านนาสาร ต.ควนศรี ต.ท่าชี ต.น้ำพุ ราษฎรได้รับผลกระทบ 120 หลังคาเรือน
5. อ.บ้านนาเดิม ต.บ้านนา ต.นาใต้ ต.ท่าเรือ ต.ทรัพย์ทวี ราษฎรได้รับผลกระทบ 400 หลังคาเรือน
6. อ.พุนพิน ต.ท่าข้าม ต.ท่าสะท้อน ต.ตะปาน ต.กรุด ต.เขาหัวควาย ต.บางอน ราษฎรได้รับผลกระทบ 919 หลังคาเรือน
7. อ.กาญจนดิษฐ์ ต.ท่าอุแท ราษฎรได้รับผลกระทบ 20 หลังคาเรือน **แนวโน้มลดลง**

8. **อ.ไชยา** ต.ปากหมาก ต.ป่าเว ต.โมถ่าย ต.เวียง ต.เสม็ด ต.ทุ่ง ต.ตลาด ราษฎรได้รับผลกระทบ 650 หลังคาเรือน **แนวโน้มลดลง**

9. **อ.ท่าฉาง** ต.ท่าฉาง ต.ปากฉลุย ต.เสียด ราษฎรได้รับผลกระทบ 120 หลังคาเรือน **แนวโน้มลดลง**

10. **อ.ท่าชนะ** ต.ท่าชนะ ต.คลองพา ต.วัง ราษฎรได้รับผลกระทบ 300 หลังคาเรือน **แนวโน้มลดลง**

11. **อ.ดอนสัก** ต.ชลคราม ราษฎรได้รับผลกระทบ 30 หลังคาเรือน **แนวโน้มลดลง**

12. **อ.เมืองสุราษฎร์ธานี** ต.คลองน้อย ราษฎรได้รับผลกระทบ 20 หลังคาเรือน

แนวโน้มและการคาดการณ์ (21.00 น.)

สถานการณ์ยังคงมีน้ำท่วมขังในพื้นที่ลุ่มต่ำ และมีแนวโน้มลดลง

- **สถานีวัดน้ำ X.37A** บ้านย่านดินแดง อ.พระแสง จ.สุราษฎร์ธานี ระดับน้ำ 11.04 ม.รทก. ต่ำกว่าตลิ่ง 0.66 ม. (ระดับตลิ่ง 11.70 ม.) ปริมาณน้ำ 463.20 ลบ.ม./วิ (ความจุ 558.00 ลบ.ม./วิ) **แนวโน้มลดลง**

- **สถานีวัดน้ำ X.217** บ้านเคียนซา อ.เคียนซา จ.สุราษฎร์ธานี ระดับน้ำ 5.13 ม.รทก. ต่ำกว่าตลิ่ง 0.87 ม. (ระดับตลิ่ง 6.00 ม.) ปริมาณน้ำ 904.60 ลบ.ม./วิ (ความจุ 1,415.00 ลบ.ม./วิ) **แนวโน้มเพิ่มขึ้น**

การให้ความช่วยเหลือและการบริหารจัดการน้ำในพื้นที่

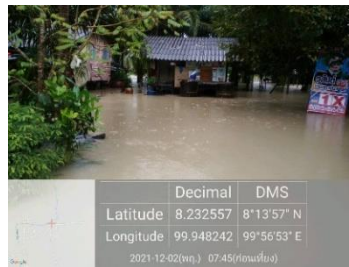
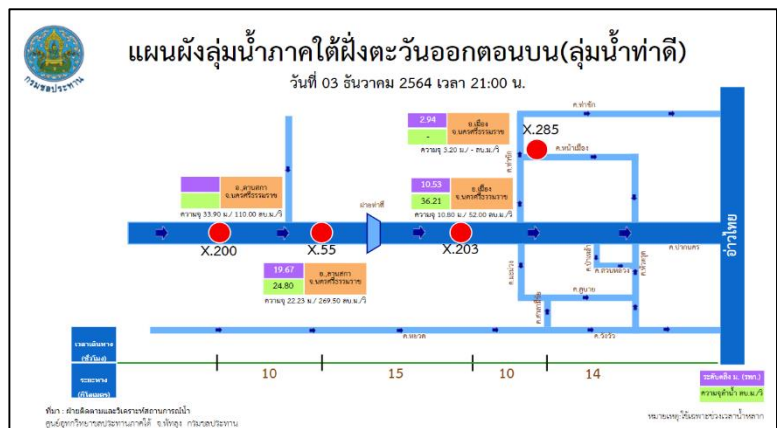
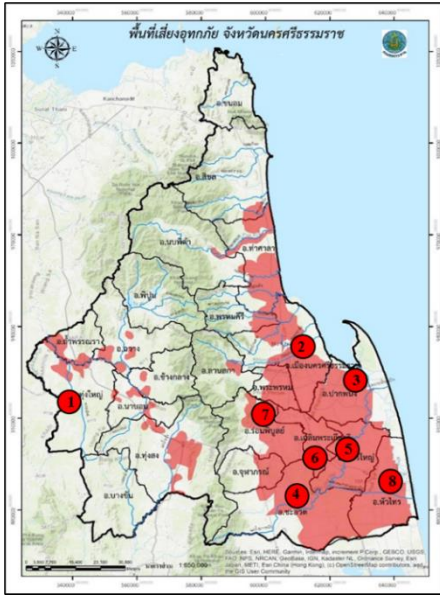
1. นำรถแบคโฮ ขุดเปิดทางน้ำ เพื่อระบายน้ำจากคลองท่าทองไปยังคลองคราม พร้อมกำจัดวัชพืช คลองระบายน้ำ 2 ขวากคลองคราม และขุดลอกคลองคราม และกำจัดผักตบชวา ของโครงการฝายคลองท่าทอง

2. ติดตั้งเครื่องผลักดันน้ำ รวม 40 เครื่อง (บริเวณ ปตร.ท่าม่วง 2 เครื่อง ปตร.ท่าโพธิ์ 4 เครื่อง ปตร.ไชยา 2 เครื่อง คลองลำโน 4 เครื่อง สะพานข้ามแม่น้ำพุนพิน 14 เครื่อง สะพานแม่น้ำตาปี 14 เครื่อง)

3. ติดตั้งเครื่องสูบน้ำรวม 14 เครื่อง (อ.เกาะสมุย จำนวน 9 เครื่อง ถนนสาย 4008 เทศบาลเมืองท่าข้าม 1 เครื่อง ปตร.ท่าโพธิ์ 2 เครื่อง และ ปตร.ไชยา 2 เครื่อง)

4. โครงการชลประทานสุราษฎร์ธานี มอบหมายเจ้าหน้าที่ประจำพื้นที่และติดตามสถานการณ์พร้อม รายงานตลอดเวลา และเฝ้าระวังปริมาณน้ำที่ส่งผลกระทบต่อพื้นที่ตอนล่าง พร้อมรายงานการแจ้งเตือนให้กับหน่วยงาน ในพื้นที่และจังหวัดทราบ

3. จังหวัดนครศรีธรรมราช



สาเหตุ เกิดฝนตกหนักในพื้นที่ จ.นครศรีธรรมราช เนื่องจาก หย่อมความกดอากาศต่ำกำลังแรงที่ปกคลุมทะเลจีนใต้ตอนล่างเคลื่อนเข้าสู่แนวร่องมรสุมที่พาดผ่านภาคใต้ตอนล่าง ฝนตกหนักตั้งแต่วันที่ 1-2 ธ.ค. 2564 วัดได้ 273.8 มม. ที่ สถานีนครศรีธรรมราช ต.ปากพูน อ.เมือง จ.นครศรีธรรมราช ส่งผลให้ยังคงมีน้ำท่วมในพื้นที่ **สถานการณ์ปัจจุบัน มีพื้นที่น้ำท่วม 7 อำเภอ ดังนี้**

1. อ.เมือง ปริมาณน้ำจากเทือกเขาหลวงไหลมาเติมในพื้นที่ ส่งผลให้มีน้ำท่วม ต.ท่าวัง ต.คลัง ต.ในเมือง ต.โพธิ์เสด็จ ต.ท่าเรือ ต.ไชยมนตรี และ ต.มะม่วงสองต้น มีน้ำท่วมในเขตเทศบาลนครนครศรีธรรมราช ในซอยที่ติดลำคลอง และเป็นพื้นที่ลุ่มต่ำ **แนวโน้มลดลง**
2. อ.ปากพนัง ต.คลองน้อย ต.เกาะหวด ต.หูล่อง ตำบลตะพง น้ำท่วม 20-25 ซม. **แนวโน้มทรงตัว**
3. อ.ชะอวด น้ำท่วมบริเวณต.เขาพระทอง ต.ท่าเสม็ด **แนวโน้มลดลง**
4. อ.เฉลิมพระเกียรติ ต.ดอนตรอ ต.เชียรเขา น้ำท่วมพื้นที่การเกษตร สูง 10-15 ซม. **แนวโน้มลดลง**
5. อ.ร่อนพิบูลย์ มีน้ำท่วมขังในพื้นที่หมู่ที่ 5 และหมู่ที่ 8 ตำบลควนพัง ระดับน้ำท่วมสูงประมาณ 10-20 ซม. **แนวโน้มทรงตัว**
6. อ.เภอหัวไทร ต.แหลม ต.เขาพังไกร ต.ควนชะลิก น้ำท่วมพื้นที่การเกษตรและทางสัญจรบางช่วง **แนวโน้มลดลง**
7. อ.เชียรใหญ่ ต.ท้องลำเจียก ต.บ้านกลาง ต.บ้านเนิน น้ำท่วมพื้นที่การเกษตร สูง 10-15 ซม. **แนวโน้มทรงตัว**

แนวโน้มและการคาดการณ์ (21.00 น.)

- พื้นที่ อ.เฉลิมพระเกียรติ อ.ปากพนัง และ อ.เชียรใหญ่ แนวโน้มปริมาณน้ำเพิ่มขึ้น น้ำล้นตลิ่งคลองเสาชางที่สถานี X.167 คลองเสาชาง ตั้งแต่เวลา 09.15 น. ของวันที่ 2 ธันวาคม 2564 ปัจจุบันยังคงล้นตลิ่งอยู่ มวลน้ำดังกล่าวจะไหลมาเติมในพื้นที่ ทำให้ระดับน้ำเพิ่มสูงขึ้นเนื่องจากเป็นพื้นที่ปลายน้ำ จะเข้าสู่สภาวะปกติภายใน 2-3 วัน
- พื้นที่ อ.ชะอวด และอ.หัวไทร คาดว่าจะเข้าสู่สภาวะปกติภายใน 2-3 สัปดาห์
- พื้นที่ อ.ร่อนพิบูลย์ คาดว่าจะเข้าสู่สภาวะปกติภายใน 2-3 วัน

- พื้นที่ อ.เมือง มีปริมาณน้ำจากพื้นที่ต้นน้ำไหลมาท่วมพื้นที่ลุ่มต่ำเขตเทศบาลนครนครศรีธรรมราช ระดับน้ำที่ สถานี X.285 คลองนครน้อยต่ำกว่าตลิ่ง 0.26 ม. แนวโน้มลดลง

- สถานีวัดน้ำ X.203 บ้านนาป่า อ.เมือง ระดับน้ำ 10.53 ม.รทก. ต่ำกว่าตลิ่ง 0.27 ม. (ระดับตลิ่ง 10.80 ม.) ปริมาณน้ำ 36.21 ลบ.ม./วิ (ความจุ 52.00 ลบ.ม./วิ) แนวโน้มลดลง

- สถานีวัดน้ำ X.285 สนามหน้าเมือง อ.เมือง ระดับน้ำ 2.94 ม.รทก. ต่ำกว่าตลิ่ง 0.26 ม. (ระดับตลิ่ง 3.20 ม.) แนวโน้มลดลง

การให้ความช่วยเหลือและการบริหารจัดการน้ำในพื้นที่

โครงการนครศรีธรรมราช ดำเนินการติดตั้งเครื่องสูบน้ำ จำนวน 49 เครื่อง เครื่องผลักดันน้ำ จำนวน 32 เครื่อง และเครื่อง Hydroflow จำนวน 7 เครื่อง พร้อมทั้งติดตามสถานการณ์น้ำอย่างใกล้ชิดและแจ้งพื้นที่ให้ทราบ

