



## สรุปสถานการณ์อุทกภัยปี 2565

ประจำวันจันทร์ที่ 4 ตุลาคม พ.ศ.2565 เวลา 08.00 น.

พื้นที่ประสบอุทกภัยปี 2565 จากอิทธิพลของหย่อมความกดอากาศต่ำ ร่องมรสุม และพายุ ประกอบด้วย

- มรสุมกำลังแรงพัดผ่านภาคเหนือ เข้าสู่หย่อมความกดอากาศต่ำที่ปกคลุมภาคตะวันออกเฉียงเหนือ ประกอบกับมรสุมตะวันตกเฉียงใต้กำลังปานกลางพัดปกคลุมทะเลอันดามัน ภาคใต้ และอ่าวไทย (วันที่ 21-24 ก.ค.65)
- มรสุมตะวันตกเฉียงใต้พัดปกคลุมทะเลอันดามัน ประเทศไทย และอ่าวไทย ประกอบกับร่องมรสุมพัดผ่านภาคเหนือและภาคตะวันออกเฉียงเหนือ ตอนบนของประเทศไทย (วันที่ 2-10 ส.ค.65)
- พายุดีเปรสชัน “มู่หลาน” ที่อ่อนกำลังลงเป็นหย่อมความกดอากาศต่ำกำลังแรง และเคลื่อนเข้าปกคลุมประเทศจีนตอนใต้ ประเทศเมียนมาตอนบน และประเทศลาวตอนบน (วันที่ 11-13 ส.ค.65)
- ร่องมรสุมพัดผ่านตอนบนของภาคเหนือ และประเทศลาวตอนบน เข้าสู่หย่อมความกดอากาศต่ำบริเวณประเทศเมียนมาตอนบน ประกอบกับมรสุมตะวันตกเฉียงใต้ที่พัดปกคลุมทะเลอันดามัน ประเทศไทย และอ่าวไทย มีกำลังปานกลาง (วันที่ 20-22 ส.ค.65)
- พายุดีเปรสชัน “หมาฮ้อน” ที่อ่อนกำลังลงเป็นหย่อมความกดอากาศต่ำกำลังแรงบริเวณประเทศลาวตอนบน (วันที่ 24-26 ส.ค.65)
- ร่องมรสุมกำลังแรงพัดผ่านภาคเหนือ และภาคตะวันออกเฉียงเหนือ ประกอบกับมรสุมตะวันตกเฉียงใต้ที่พัดปกคลุมทะเลอันดามัน ภาคใต้ และอ่าวไทยมีกำลังค่อนข้างแรง (วันที่ 5-9 ก.ย.65)
- ร่องมรสุมเลื่อนลงมาพัดผ่านภาคเหนือ ภาคกลาง และภาคตะวันออกเฉียงเหนือ ประกอบกับมรสุมตะวันตกเฉียงใต้ที่พัดปกคลุมทะเลอันดามัน ประเทศไทย และอ่าวไทยมีกำลังแรง (วันที่ 17-21 ก.ย.65)
- มรสุมตะวันตกเฉียงใต้ที่พัดปกคลุมทะเลอันดามัน ประเทศไทย และอ่าวไทย มีกำลังค่อนข้างแรง ประกอบกับอิทธิพลของ “พายุโนรู” (วันที่ 28-30 ก.ย.65)

ส่งผลให้มีพื้นที่ประสบอุทกภัยรวมทั้งสิ้น **51 จังหวัด** ดังนี้

- จังหวัดที่เข้าสู่ภาวะปกติ **18 จังหวัด** ได้แก่ จังหวัดแม่ฮ่องสอน น่าน เชียงราย พิชณุโลก อุตรดิตถ์ นครสวรรค์ บุรีรัมย์ นครนายก จันทบุรี ชลบุรี ระยอง ตราด ฉะเชิงเทรา เพชรบูรณ์ สมุทรปราการ ระนอง ภูเก็ต และสตูล
- จังหวัดที่ประสบอุทกภัย **33 จังหวัด** ได้แก่ จังหวัดเชียงใหม่ ลำพูน พะเยา ลำปาง พิจิตร สุโขทัย ตาก กำแพงเพชร อุตรธานี เลย หนองบัวลำภู ชัยภูมิ ขอนแก่น ร้อยเอ็ด มหาสารคาม ยโสธร อุบลราชธานี นครราชสีมา ศรีสะเกษ สุรินทร์ สระแก้ว ปราจีนบุรี ลพบุรี สระบุรี ปทุมธานี พระนครศรีอยุธยา อ่างทอง สิงห์บุรี ชัยนาท อุทัยธานี สุพรรณบุรี นครปฐม และกาญจนบุรี



ที่	สขป.	ลุ่มน้ำ	จังหวัด	อำเภอ (จำนวน)	รายชื่ออำเภอ	จุดประสมภัย			พื้นที่ประสมภัย	
						น้ำล้นคลอง	ลำน้ำที่น้ำล้นคลอง	น้ำท่วมขัง	ไร่	ครัวเรือน
1	สขป.1	ปิง	เชียงใหม่	10	คอนเต่า สันป่าตอง จอมทอง ดอยหล่อ ฮอด หางดง สะเมิง สันทราย สันติสุข เมือง	✓	ลำน้ำแม่หาด น้ำแม่กลาง ลำ น้ำแม่ขาน	✓		4
2	สขป.1	ปิง	ลำพูน	2	สี่ ป่าชาย	✓	ลำน้ำแม่หาด	✓		100
3	สขป.2	โขงเหนือ	พะเยา	2	เมือง ดอกคำใต้			✓	1,338	516
4	สขป.2	วัง	ลำปาง	1	เสริมงาม			✓		
5	สขป.3	น่าน	พิจิตร	5	คงเจริญ โพทะเล บางมูลนาก สามง่าม เมือง	✓		✓		
6	สขป.4	ยม	สุโขทัย	4	ศรีสัชชนาลัย บ้านด่านสถานทอง สวรรคโลก เมือง	✓		✓		
7	สขป.4	ปิง	ตาก	2	สามเงา บ้านตาก แม่สอด	✓		✓		
8	สขป.4	ปิง	กำแพงเพชร	1	พรานกระต่าย		คลองแม่ระกา	✓		
9	สขป.5	โขงตะวันออกเฉียงเหนือ	อุดรธานี	1	บ้านค้อ		ลำห้วยโง่ง	✓	10,000	52
10	สขป.5	โขงตะวันออกเฉียงเหนือ	เลย	5	ด่านซ้าย เมือง วังสะพุง เชียงคน นาคำ	✓	ลำน้ำพัน ลำน้ำเทือง	✓		
11	สขป.5	โขงตะวันออกเฉียงเหนือ	หนองบัวลำภู	4	เมือง นาหว้า นากลาง โนนสัง	✓	ลำพะเนียง			
12	สขป.6	ชี	ชัยภูมิ	13	คอนสาร เมือง ภูเขียว เกษตรสมบูรณ์ บ้านแท่น คอน สวรรค์ ชัยวิเศษ เนินสง่า บ้านเขว้า หนองบัวแดง บ้านหนึ่งนงรงค์ บัวระเหว กักตุนชุมพล	✓	แม่น้ำชี ลำปะทาว	✓	40,286	2,380
13	สขป.6	ชี	ขอนแก่น	3	ชุมแพ ภูผาม่าน เมือง	✓	แม่น้ำชี ลำน้ำพอง แม่น้ำเชิญ	✓	5,080	
14	สขป.6	ชี	ร้อยเอ็ด	13	เสลภูมิ โพธิ์ชัย เชียงขวัญ พุ่งเขาลวง ธวัชบุรีจิ่ง หาร โพนทราย อาจสามารถ สุวรรณภูมิ พนมไพร เกษตรวิสัย หนองฮี ปทุมรัตต์	✓	แม่น้ำชี	✓	62,282	
15	สขป.6	ชี	มหาสารคาม	4	เมือง กันทรวิชัย โกสุมพิสัย วาปีปทุม	✓	แม่น้ำชี	✓	8,702	
16	สขป.7	ชี	ยโสธร	5	เมืองยโสธร มหาชนะชัย ค้อวัง คำเขื่อนแก้ว ป่าดิว	✓	แม่น้ำชี	✓	36,052	
17	สขป.7	มูล	อุบลราชธานี	17	เมือง วารินชำราบ เขื่องโน้ ดอนมดแดง ศาลสูง สว่างวีระวงศ์ สำโรง เดชอุดม พุ่งศรีอุดม น้ำขุ่น ตระการพืชผล นาเยือ ม่วงสามสิบ น้ำยืน เหล่าเสือโก้ก นาหวาย พิบูลมังสาหาร	✓	ลำโดมใหญ่ ลำเซบก แม่น้ำมูล	✓	49,581	
18	สขป.8	มูล	นครราชสีมา	3	เมืองยาง จักราช พิมาย	✓	แม่น้ำมูล ลำจักราช	✓	8,592	
19	สขป.8	มูล	ศรีสะเกษ	13	เมือง ยางชุมน้อย กันทรารมย์ ขุขันธ์ ปรางค์กู่ อุทุมพรพิสัย ห้วยทับทัน ภูสิงห์ วังหิน บึงบูรพ์ ขุน หาญ ราษีไศล ศีลาลาด	✓	แม่น้ำมูล ห้วยทับทัน ห้วยสำราญ		4,490	
20	สขป.8	มูล	สุรินทร์	3	รัตนบุรี จอมพระ ท่าตูม	✓	แม่น้ำมูล ลำชี ห้วยเสนง		8,500	
21	สขป.9	บางปะกง	สระแก้ว	1	เมือง	✓	คลองพระสิง			
22	สขป.9	บางปะกง	ปราจีนบุรี	1	กบินทร์บุรี	✓	แม่น้ำปราจีนบุรี			39
23	สขป.10	ป่าสัก	ลพบุรี	6	โคกสำโรง ชัยบาดาล บ้านหมี่ เมือง พัฒนาการคม ท่า หลวง			✓	540	1982
24	สขป.10	ป่าสัก	สระบุรี	6	เฉลิมพระเกียรติ วังม่วง แก่งคอย ทองไผ่ เสาไห้หนองแค	✓	แม่น้ำป่าสัก		360	45
25	สขป.11	เจ้าพระยา	ปทุมธานี	2	ธัญบุรี ลำลูกกา	✓	คลองทวดสายล่าง	✓		250
26	สขป.12	เจ้าพระยา	พระนครศรีอยุธยา	10	บางบาล เสนา ผักไห่ ท่าเรือ วังน้อย นครหลวง สุทัย บางปะอิน บางไทร พระนครศรีอยุธยา	✓	แม่น้ำน้อย คลองโผงเผง แม่น้ำเจ้าพระยา	✓	5,940	5,696
27	สขป.12	เจ้าพระยา	อ่างทอง	4	วิเศษชัยชาญ ป่าโมก เมือง ไชโย	✓	แม่น้ำน้อย แม่น้ำเจ้าพระยา	✓		1,409
28	สขป.12	เจ้าพระยา	สิงห์บุรี	2	อินทร์บุรี เมือง	✓	แม่น้ำเจ้าพระยา			3,070
29	สขป.12	เจ้าพระยา	ชัยนาท	5	เมือง วัดสิงห์ มโนรมย์ หันคา สรรพพยา	✓	แม่น้ำเจ้าพระยา		80	291
30	สขป.12	สะแกกรัง	อุทัยธานี	1	เมือง	✓	แม่น้ำสะแกกรัง		296	237
31	สขป.12	ท่าจีน	สุพรรณบุรี	4	อู่ทอง บางปลาหมอ สองพี่น้อง เมือง	✓	คลองระบายน้อย สองพี่น้อง	✓	31,729	
32	สขป.13	ท่าจีน	นครปฐม	2	นครชัยศรี บางเลน	✓	แม่น้ำท่าจีน			
33	สขป.13	แม่กลอง	กาญจนบุรี	2	ห้วยกระเจา บ่อพลอย		ลำตะเพิน	✓		
รวม				157		27		23	273,848	16,071



สาเหตุ จากอิทธิพลดีเปรสชันโนรู ทำให้เกิดฝนตกหนักสะสมมาต่อเนื่องหลายวัน ทำให้เกิดน้ำท่วมฉับพลัน และน้ำป่าไหลหลากในหลายพื้นที่

สถานการณ์ปัจจุบัน มีพื้นที่น้ำท่วม 10 อำเภอ ได้แก่ อ.ดอยเต่า อ.สันป่าตอง อ.จอมทอง อ.ฮอด อ.ดอยหล่อ อ.หางดง อ.สะเมิง อ.สันทราย อ.สันติสุข และ อ.เมือง รายละเอียดดังนี้

1. อำเภอดอยเต่า ลำน้ำแม่หาดล้นตลิ่งท่วมบ้านเรือน บริเวณ ม.6 ต.ทุ่งโป่ง
2. อำเภอสันป่าตอง ลำน้ำแม่ชานเอ่อล้นตลิ่งท่วมบ้านเรือและพื้นที่การเกษตร และมีน้ำหลาก
3. อำเภอจอมทอง ระดับน้ำแม่กลางเอ่อล้นตลิ่งท่วมบ้านเรือและพื้นที่การเกษตร
4. อำเภอฮอด เกิดดินโคลนถล่มเส้นทางหมายเลข 108 สองช่วง และน้ำแม่แจ่มเอ่อล้นเข้าท่วมฝิวตราจร
5. อำเภอดอยหล่อ บริเวณบ้านดอยน้อย ต.ดอยหล่อ
6. อำเภอหางดง มีน้ำท่วมขังบ้านเรือน และทางหลวงหมายเลข 108
7. อำเภอสะเมิง เกิดดินสไลด์ถนนบ้านแม่ปะ-แม่ชิ บริเวณ ต.แม่สาบ และ ต.ยังเมิน พร้อมทั้งมีน้ำท่วมพื้นที่การเกษตร
8. อำเภอสันทราย ตลิ่งแม่น้ำปิงถูกกัดเซาะบ้านเรือได้รับความเสียหาย 4 คร่าวเรือน บริเวณ ต.แม่แฝกใหม่
9. อำเภอสันติสุข น้ำท่วมขังพื้นที่ลุ่มต่ำ และถนนสาย 108 และ 48
10. อำเภอเมือง เกิดน้ำท่วมในพื้นที่ลุ่มต่ำหลายแห่ง เช่น บ้านป่าพร้าวนอก ทางลอดใต้สะพานป่าตัน

สะพานหัวเหล็ก ถนนเชียงใหม่-ลำพูน ถนนเจริญประเทศ ชุมชนบ้านเด่น วัดท่าสะอาด

แนวโน้มและการคาดการณ์ (เวลา 06.00 น.)

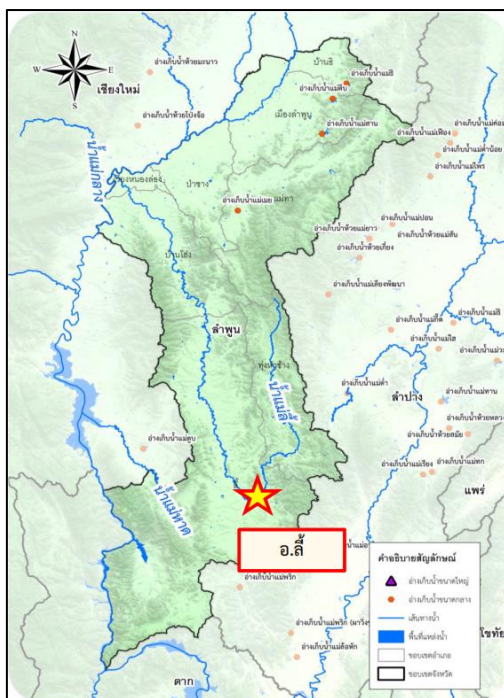
- แม่น้ำปิง สถานีวัดน้ำ P.1 สะพานนารัฐ อ.เมือง จ.เชียงใหม่ ระดับน้ำ 4.51 ม. สูงกว่าตลิ่ง +0.81 ม. (ระดับตลิ่ง 3.70 ม.) ปริมาณน้ำ 715.75 ลบ.ม./วินาที (ความจุ 502.00 ลบ.ม./วินาที) แนวโน้มลดลง

การช่วยเหลือและบริหารจัดการน้ำในพื้นที่

โครงการชลประทานเชียงใหม่ สำนักงานชลประทานที่ 1 ติดตั้งเครื่องสูบน้ำแล้วจำนวน 23 เครื่อง (เตรียมความพร้อมไว้อีก 56 เครื่อง) พร้อมทั้งได้ติดตามสถานการณ์อย่างใกล้ชิด ตรวจสอบและควบคุมปริมาณน้ำให้อยู่ในเกณฑ์ที่กำหนด พิจารณาพร่องน้ำเพื่อรองรับปริมาณน้ำที่จะเพิ่มขึ้น โดยไม่ส่งผลกระทบต่อพื้นที่ด้านท้าย ทั้งนี้ ได้ออกประกาศฉบับที่ 1-3 ให้ประชาชนรวมถึงหน่วยงานที่เกี่ยวข้องติดตามสถานการณ์น้ำอย่างใกล้ชิด โดยเฉพาะประชาชนที่อยู่ในพื้นที่ริมน้ำนอกคันกั้นน้ำ แนวเขื่อนชั่วคราวที่ไม่มีแนวป้องกันน้ำถาวร (แนวฟันหลอ) และพื้นที่จุดเสี่ยงที่เป็นพื้นที่ลุ่มต่ำริมแม่น้ำ



## 2. จังหวัดลำพูน



สาเหตุ จากอิทธิพลตีเปรสชันโนรู ทำให้เกิดฝนตกหนักมาก และฝนที่ตกสะสมมาต่อเนื่องหลายวันในพื้นที่ ทำให้เกิดน้ำท่วมฉับพลัน และน้ำป่าไหลหลากในลำน้ำแม่หาด เอ่อล้นเข้าท่วมบ้านเรือนประชาชน และพื้นที่การเกษตร

สถานการณ์ปัจจุบัน มีพื้นที่น้ำท่วม 2 อำเภอ ได้แก่ อ.ตี้ และ อ.ป่าซาง รายละเอียดดังนี้

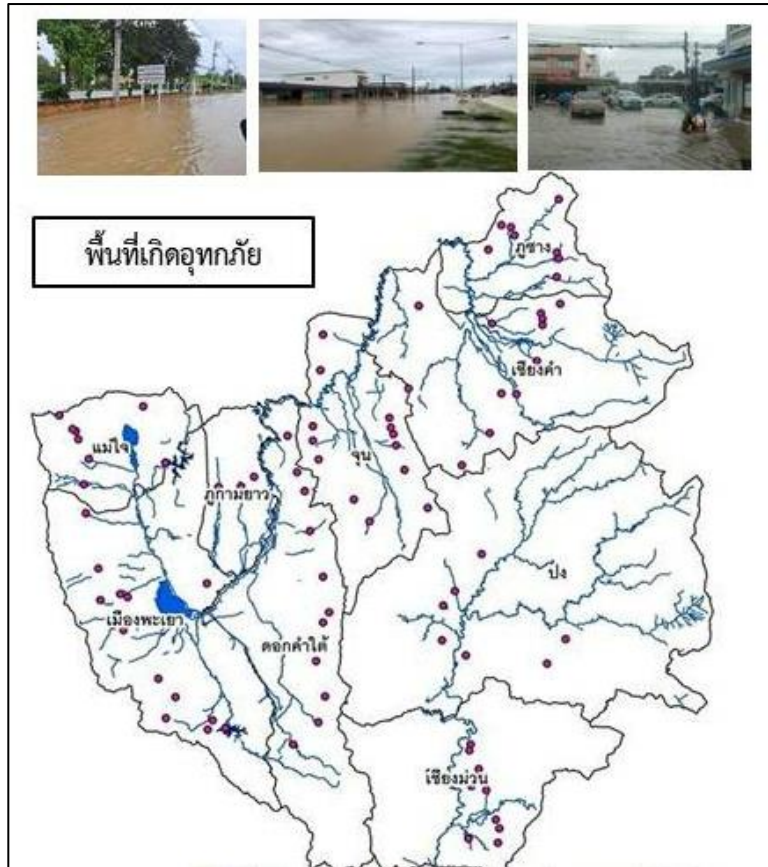
1. อำเภอตี้ บริเวณบ้านม่วงสามปี ได้รับความเสียหายประมาณ 100 หลังคาเรือน
2. อำเภอป่าซาง บริเวณสะพานหลังตลาดป่าซาง และสะพานวัดอินทิล

แนวโน้มและการคาดการณ์ สถานการณ์น้ำป่าไหลหลากได้เริ่มคลี่คลาย หากไม่มีฝนตกภายในวันนี้ น้ำจะลดลงต่ำกว่าตลิ่งกลับเข้าสู่สภาวะปกติ

### การช่วยเหลือและบริหารจัดการน้ำในพื้นที่

โครงการชลประทานลำพูน สำนักชลประทานที่ 1 ดำเนินการเตรียมการป้องกันโดยนำแบริเออร์ กระจายทราย ปิดกั้นสะพาน ไม่ให้น้ำไหลเข้าพื้นที่ พร้อมอุดท่อน้ำกันย่อน สามารถป้องกันน้ำได้เกือบทั้งหมด และได้ส่งเจ้าหน้าที่ร่วมให้ความช่วยเหลือในพื้นที่ และติดตามสถานการณ์อย่างใกล้ชิด

### 3.จังหวัดพะเยา



สาเหตุ เนื่องจากอิทธิพลของพายุดีเปรสชัน "โนรู"ทำให้เกิดฝนตกหนักในพื้นที่จังหวัดพะเยา โดยวันที่ 1 ตุลาคม 2565 เกิดฝนตกหนักทั่วทั้งจังหวัดพะเยา ปริมาณน้ำฝนที่กรมอุตุนิยมวิทยา ทำให้เกิดน้ำท่วมในพื้นที่จังหวัดพะเยา

สถานการณ์ปัจจุบัน มีพื้นที่น้ำท่วม 2 อำเภอ ได้แก่ อำเภอเมือง และอำเภอดอกคำใต้ รายละเอียดดังนี้

1. อำเภอเมือง น้ำท่วมในเขตพื้นที่ ม.2 ต.บ้านต๋อน , ม.1 ต.เวียง , ม.8 ต.แม่ใส ,ม.3 ต.บ้านสา , ม.2 ต.สันป่าม่วง , ม.2 ต.บ้านต๋อม , ม.10 ต.ท่าวังทอง

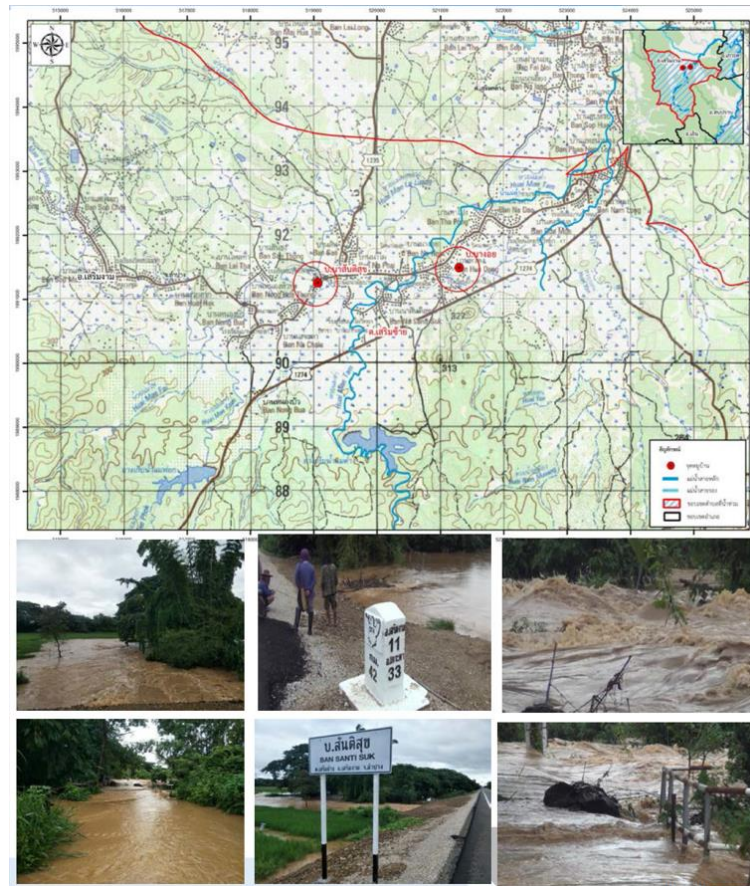
2. อำเภอดอกคำใต้ ต.ดอกคำใต้ และ ต.ห้วยลาน

แนวโน้มและการคาดการณ์ ระดับน้ำในกว๊านพะเยาเพิ่มมากขึ้น เนื่องจากฝนตกหนักทำให้มีปริมาณน้ำเพิ่มขึ้นทำให้พื้นที่อำเภอเมืองพะเยา เกิดน้ำท่วมขัง น้ำอ่อล้น และน้ำรอการระบายในพื้นที่จังหวัดพะเยา หากไม่มีฝนตกมาเพิ่มเติมคาดว่าน้ำจะลดลงเข้าสู่ภาวะปกติในวันพรุ่งนี้

การช่วยเหลือและบริหารจัดการน้ำในพื้นที่

ได้มอบหมายให้เจ้าหน้าที่เฝ้าระวังเพื่อในพื้นที่หากมีระดับน้ำเพิ่มขึ้นและเตรียมความพร้อม เครื่องสูบน้ำ 8 นิ้วจำนวน 8 เครื่อง พร้อมให้การช่วยเหลือ

#### 4. จังหวัดลำปาง



สาเหตุ เกิดฝนตกหนักน้ำป่าไหลหลากในเขตพื้นที่จังหวัดลำปาง เมื่อวันที่ 1 ตุลาคม 2565 ทำให้น้ำเอ่อล้นตลิ่งจากลำห้วยสาขาต่างๆ ไหลเข้าท่วมบ้านเรือนประชาชน และสิ่งสาธารณประโยชน์ พื้นที่เกษตร

สถานการณ์ปัจจุบัน มีพื้นที่น้ำท่วม 1 อำเภอ ได้แก่ อำเภอเสริมงาม รายละเอียดดังนี้

1. อำเภอเสริมงาม น้ำเอ่อล้นเข้าท่วมพื้นที่ทางการเกษตร ถนน สะพาน ทำให้บางจุดไม่สามารถสัญจรได้ และน้ำไหลทะลักเข้าท่วมบ้านเรือนชาวบ้าน ม.10 ต.เสริมซ้าย

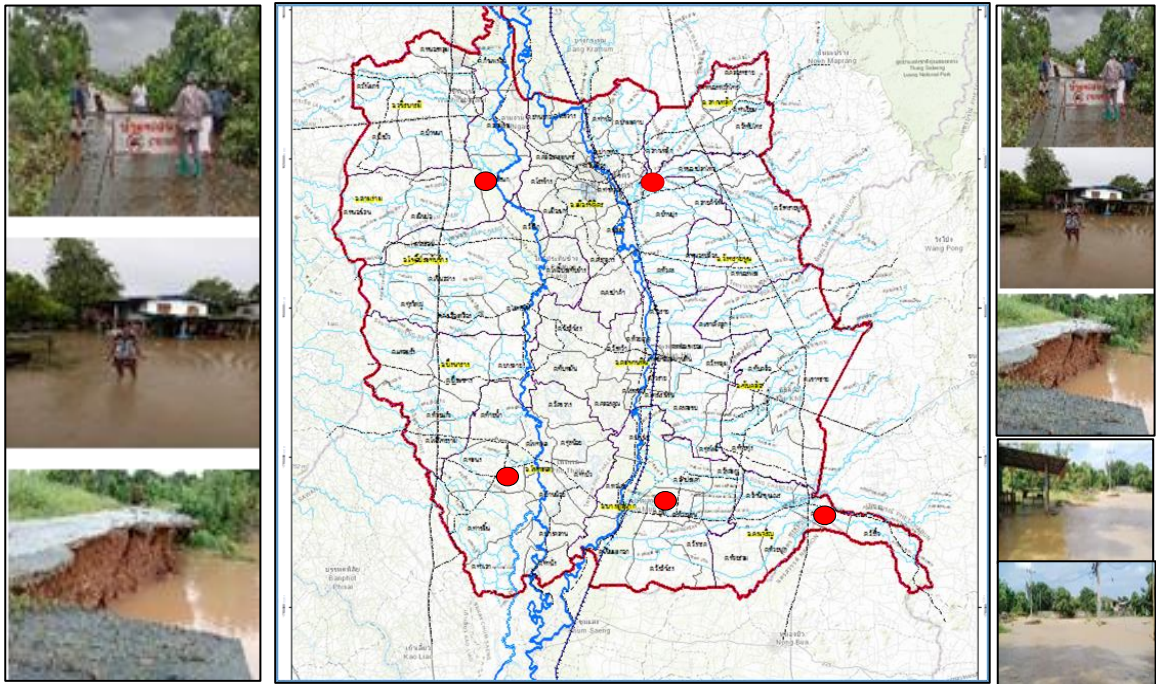
แนวโน้มและการคาดการณ์ ระดับน้ำยังคงเพิ่มสูงขึ้น คาดว่าอาจจะส่งผลกระทบเป็นวงกว้าง

การช่วยเหลือและบริหารจัดการน้ำในพื้นที่

สำนักงานชลประทานที่2 โดยโครงการชลประทานลำปางประสานหน่วยงานที่เกี่ยวข้องออกสำรวจความเสียหายและติดตามสถานการณ์น้ำอย่างต่อเนื่องทั้งเตรียมความพร้อม และได้ประชาสัมพันธ์ข้อมูลข่าวสารสถานการณ์น้ำ ให้ผู้นำชุมชนผู้นำท้องถิ่น และกลุ่มผู้ใช้น้ำ ได้รับทราบสถานการณ์อย่างต่อเนื่อง



## 5.จังหวัดพิจิตร



สาเหตุ สถานการณ์ฝนที่ตกหนักในเขตพื้นที่ ณ วันที่ 28-30 กันยายน 2565 จึงส่งผลให้มีน้ำป่าไหลหลาก ไหลเข้าสู่พื้นที่ผ่านลำคลองต่าง ๆ ทำให้มีน้ำเอ่อล้นลำคลองและไหลเข้าพื้นที่การเกษตรและบ้านเรือนประชาชน

สถานการณ์ปัจจุบัน มีพื้นที่น้ำท่วม 4 อำเภอ ได้แก่ อำเภอตงเจริญ อำเภอโพทะเล อำเภอบางมูลนาก อำเภอสามง่าม รายละเอียดดังนี้

1.อำเภอตงเจริญ บ้านเรือนถูกน้ำท่วม ประมาณ 300 - 350 หลังคาเรือน ถนนชำรุด ประมาณ 7 - 10 สาย พื้นที่การเกษตร เสียหายประมาณ 1200 ไร่ ( ต.วังจี้ใต้ หมู่ 1, 5, 6, 7 ต.วังจี้ หมู่ 2, 3, 5, 6, 8 ต.สำนักขุนเณร (วังบงค์) หมู่ 7, 9 ต.สำนักขุนเณร (สำนัก) หมู่ 1, 2, 4 ต.ห้วยร่วม หมู่ 5, 6, 7, 8, 10, 12 ต.ห้วยพุก หมู่ 1, 2, 3, 4, 6, 7, 8, 9, 10, 11 )

2.อำเภอโพทะเล น้ำเอ่อเข้าท่วมบ้านเรือนประชาชน ในพื้นที่หมู่ หมู่ 1,3 ต.โพทะเล

3.อำเภอบางมูลนาก บริเวณ ต.วังตะกุก หมู่ 4, 9 และ หมู่ 10 น้ำเข้าท่วมบ้านเรือน จำนวน 11 หลัง ระดับน้ำประมาณ 10 - 15 ซม. และพื้นที่นาข้าวที่ยังไม่ได้เก็บเกี่ยว เนื้อที่ 100 ไร่ บริเวณ ต.ห้วยเขน หมู่ 2, 3 และ หมู่ 4 และ ต.ภูมิจ หมู่ 1, 3, 4 และ หมู่ 5 น้ำเข้าท่วมบ้านเรือน จำนวน 46 หลัง ระดับน้ำประมาณ 10 - 15 ซม. และพื้นที่นาข้าวที่ยังไม่ได้เก็บเกี่ยว เนื้อที่ 38 ไร่ บริเวณ ต.บางไผ่ หมู่ 1, 5, 11 และ หมู่ 12 น้ำเอ่อล้นเข้าท่วมบ้านเรือน จำนวน 28 หลัง ระดับน้ำประมาณ 10 ซม. และบริเวณ ต.เนินมะกอก หมู่ 7 และ ต.ลำประดา หมู่ 7 น้ำเอ่อล้นเข้าท่วมบ้านเรือน จำนวน 24 หลัง ระดับน้ำประมาณ 10 - 15 ซม.

4.อำเภอสามง่าม น้ำเอ่อเข้าท่วมบ้านเรือนประชาชน ในพื้นที่หมู่ 11 บ้านปากคลอง ต.รังนก อ.สามง่าม จ.พิจิตร กว่า 60 หลังคาเรือน ระดับน้ำท่วมสูงระดับ 60-100 ซม.

5.อำเภอเมือง มีมวลน้ำจากเขต ต.เนินมะปราง อ.เนินมะปราง จ.พิษณุโลก ไหลเข้าสู่ ต.ท่าเยี่ยม อ.สากเหล็ก ต.บ้านบุง อ.เมือง อย่างต่อเนื่อง ทำให้มีน้ำเอ่อล้นลำคลองและไหลเข้าพื้นที่ ตำบลบ้านบุง อ.เมือง ส่งผลกระทบต่อที่อยู่อาศัยประชาชน

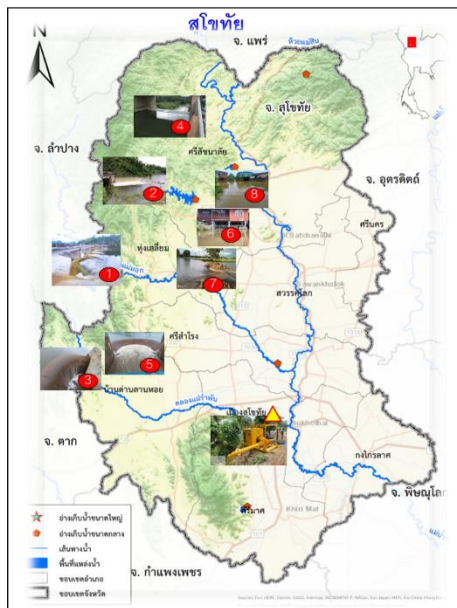


**แนวโน้มและการคาดการณ์** คาดว่าภายใน 10-15 วัน ถ้าไม่มีฝนตกเพิ่ม จะกลับเข้าสู่สถานการณ์ปกติ การช่วยเหลือและบริหารจัดการน้ำในพื้นที่

โครงการชลประทานพิจิตรได้ติดตามสถานการณ์อย่างใกล้ชิด พร้อมเร่งสั่งการระบายน้ำลงสู่แม่น้ำน่าน และกำจัดสิ่งกีดขวางทางน้ำเพื่อให้การระบายน้ำเป็นไปอย่างมีประสิทธิภาพ และเตรียมความพร้อมสนับสนุน เครื่องสูบน้ำช่วยเหลือพื้นที่ และเครื่องจักรกล และเปิดให้ประชาชนแจ้งเหตุฉุกเฉินผ่านสายตรงหน่วยงานได้ตลอด 24 ชั่วโมง และจะได้ออกสำรวจความเสียหายต่อไปเพื่อเป็นการบรรเทาความเดือดร้อนในเบื้องต้น



## 6. จังหวัดสุโขทัย



สาเหตุ ตามที่ได้มีฝนตกหนักในหลายพื้นที่ต่อเนื่อง ปริมาณฝนตกสะสม ตั้งแต่วันที่ 23 กันยายน 2565 เป็นต้นมา ประกอบกับพายุดีเปรสชัน “โนรู” ซึ่งทำให้มีฝนตกหนักหลายพื้นที่ และมีฝนตกหนักมาก บางแห่ง ในช่วงวันที่ 28 กันยายน 2565 – 1 ตุลาคม 2565 ทำให้เกิดน้ำป่าไหลหลาก น้ำท่าและปริมาณน้ำในอ่างเก็บน้ำ เกินความจุเก็บกัก

สถานการณ์ปัจจุบัน มีพื้นที่น้ำท่วม 4 อำเภอ ได้แก่ อ.ศรีสัชนาลัย อ.บ้านด่านลานหอย อ.สวรรคโลก และ อ.เมือง รายละเอียดดังนี้

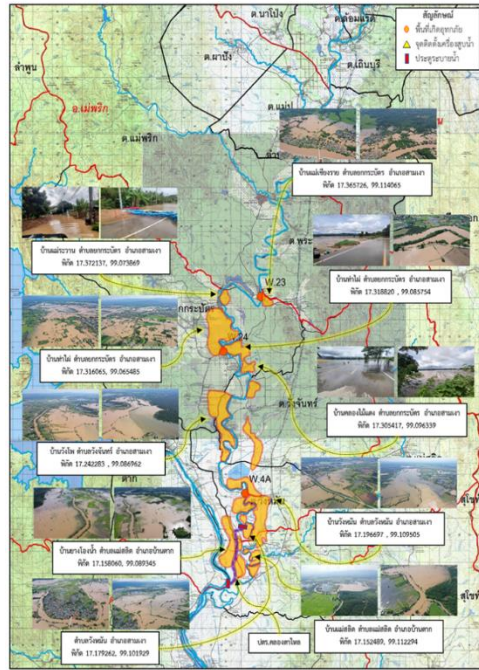
1. **อ.ศรีสัชนาลัย** ปริมาณน้ำในอ่างเก็บน้ำห้วยท่าแพ อ่างเก็บน้ำห้วยทรง อ่างเก็บน้ำห้วยแม่สูง เกินความจุเก็บกัก ล้น Spillway ลงลำน้ำเดิม ทำให้มีพื้นที่ได้รับผลกระทบด้านท้ายอ่าง
2. **อ.บ้านด่านลานหอย** ปริมาณน้ำในอ่างเก็บน้ำแม่รำพัน อ่างเก็บน้ำแม่กองค้าย เกินความจุเก็บกัก ล้น Spillway ลงลำน้ำเดิม ทำให้มีพื้นที่ได้รับผลกระทบด้านท้ายอ่างฯ
3. **อ.สวรรคโลก** น้ำล้นคันคลองบริเวณ หมู่ที่ 7 ตำบลในเมือง อ.สวรรคโลก เข้าท่วมพื้นที่การเกษตร
4. **อ.เมือง** เอ่อล้นตลิ่งไหลเข้าท่วมบ้านเรือนราษฎร บริเวณหมู่ที่ 3,4,5 ต.ยางซ้าย

### แนวโน้มและการคาดการณ์

- แม่น้ำยม ระดับน้ำแม่น้ำยมในพื้นที่จังหวัดสุโขทัย เพิ่มขึ้น เนื่องจากมีฝนตกในพื้นที่ลุ่มน้ำ
  - อ่างเก็บน้ำขนาดใหญ่/ขนาดกลาง/ขนาดเล็ก/แก้มลิง บางแห่งมีปริมาณน้ำเกินความจุ มีแนวโน้มลดลง
- การช่วยเหลือและบริหารจัดการน้ำในพื้นที่

โครงการชลประทานสุโขทัย สำนักงานชลประทานที่ 4 **ติดตั้งเครื่องสูบน้ำ 2 เครื่อง** บริเวณโรงพยาบาลสุโขทัย และได้ส่งเจ้าหน้าที่ลงพื้นที่ติดตามสถานการณ์น้ำท่วมอย่างใกล้ชิด ในพื้นที่อุทกภัยและเตรียมพร้อมเครื่องจักรเครื่องมือ พร้อมให้ความช่วยเหลือในพื้นที่ที่ได้รับผลกระทบอย่างทันท่วงที ทั้งนี้โครงการชลประทานสุโขทัย ได้ทำการแจ้งเตือนสถานการณ์น้ำแม่น้ำยมให้จังหวัดสุโขทัยและผู้เกี่ยวข้อง ตั้งแต่วันที่ 22 กรกฎาคม 2565 รวม 10 ฉบับ

## 7. จังหวัดตาก



สาเหตุ ร่องมรสุมกำลังปานกลางพาดผ่านบริเวณภาคเหนือตอนล่าง และภาคกลาง เข้าสู่หย่อมความกดอากาศต่ำ ประกอบกับมรสุมตะวันตกเฉียงใต้ที่พัดปกคลุมทะเลอันดามัน ภาคใต้ และอ่าวไทย ลักษณะเช่นนี้ทำให้มีฝนตกต่อเนื่องและมีฝนตกหนักบางแห่งในภาคเหนือ ซึ่งอาจทำให้เกิดน้ำท่วมเฉียบพลันและน้ำป่าไหลหลาก โดยเฉพาะพื้นที่ลาดเชิงเขาใกล้ทางน้ำไหลและพื้นที่ลุ่ม

สถานการณ์ปัจจุบัน มีพื้นที่น้ำท่วม 3 อำเภอ ได้แก่ อ.สามเงา อ.บ้านตาก และ อ.แม่สอด รายละเอียดดังนี้

1. **อ.สามเงา** น้ำท่วมพื้นที่บ้านเรือน และพื้นที่เกษตรของราษฎร บริเวณ หมู่ที่ 1-12 ตำบลยกกระบัตร หมู่ที่ 1-3 ตำบลวังจันทร์ หมู่ที่ 1-7 ตำบลวังหมัน
2. **อ.บ้านตาก** น้ำท่วมพื้นที่บ้านเรือน และพื้นที่เกษตรของราษฎร บริเวณ หมู่ที่ 1-5,11 ตำบลแม่สลิด แนวน้อมและการคาดการณ์ (เวลา 06.00 น.)
3. **อ.แม่สอด** น้ำท่วมพื้นที่หมู่ที่ 1,2,9 ตำบลพะวอ
  - **แม่น้ำวัง** สถานีวัดน้ำ W.23 อ.สามเงา จ.ตาก ระดับน้ำ 7.82 ม. สูงกว่าตลิ่ง +1.52 ม. (ระดับตลิ่ง 6.30 ม.) **แนวน้อมเพิ่มขึ้น**
  - **แม่น้ำวัง** สถานีวัดน้ำ W.24 อ.สามเงา จ.ตาก ระดับน้ำ 9.02 ม. สูงกว่าตลิ่ง +0.52 ม. (ระดับตลิ่ง 8.50 ม.) ปริมาณน้ำ 666.00 ลบ.ม./วินาที (ความจุ 576.00 ลบ.ม./วินาที) **แนวน้อมทรงตัว**
  - **แม่น้ำวัง** สถานีวัดน้ำ W.4A แม่น้ำวัง อ.สามเงา จ.ตาก ระดับน้ำ 6.87 ม. ต่ำกว่าตลิ่ง -0.13 ม. (ระดับตลิ่ง 7.00 ม.) ปริมาณน้ำ 559.50 ลบ.ม./วินาที (ความจุ 580.00 ลบ.ม./วินาที) **แนวน้อมทรงตัว**

การช่วยเหลือและบริหารจัดการน้ำในพื้นที่

โครงการชลประทานตาก สำนักงานชลประทานที่ 4 ดำเนินการผันน้ำวังเข้าสู่หนองจระเข้ หนองข่า และผันน้ำผ่านประตูระบายน้ำคลองตาไหล พร้อมทั้งประสานงานเตรียมความพร้อมช่วยเหลือประชาชนในพื้นที่ร่วมกับหน่วยงานที่เกี่ยวข้อง



## 8. จังหวัดกำแพงเพชร



สาเหตุ พายุดีเปรสชัน “โนรู” มีศูนย์กลางอยู่บริเวณอำเภอเมือง จังหวัดชัยภูมิ ได้อ่อนกำลังลงเป็นหย่อมความกดอากาศต่ำกำลังแรงแล้ว ประกอบกับมรสุมตะวันตกเฉียงใต้ที่พัดปกคลุมทะเลอันดามัน ภาคใต้ และอ่าวไทยมีกำลังแรง ส่งผลทำให้ยังคงมีฝนตกหนักถึงหนักมากบางแห่ง บริเวณภาคเหนือ ภาคตะวันออกเฉียงเหนือ ภาคกลาง รวมทั้งกรุงเทพมหานครและปริมณฑล ภาคตะวันออก และภาคใต้ ขอให้ประชาชนในบริเวณดังกล่าวระวังอันตรายจากฝนตกหนักและฝนที่ตกสะสม ซึ่งอาจทำให้เกิดน้ำท่วมฉับพลันและน้ำป่าไหลหลาก โดยเฉพาะพื้นที่ลาดเชิงเขาใกล้ทางน้ำไหลผ่านและพื้นที่ลุ่มต่อไปอีก 1 วัน

สถานการณ์อุทกภัย มีพื้นที่น้ำท่วม 1 อำเภอ ได้แก่ อ.พรานกระต่าย รายละเอียดดังนี้

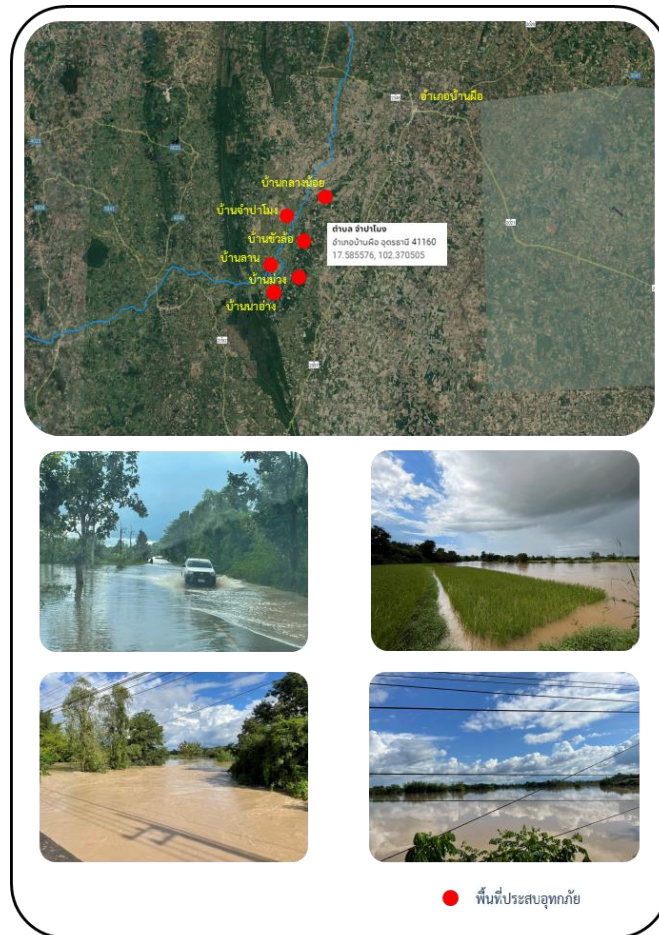
1. อ.พรานกระต่าย พื้นที่ลุ่มต่ำ ริมตลิ่งคลองแม่ระกา พื้นที่บ้านคลองแม่ระกา หมู่ 2 บ้านคลองสงการณ์ หมู่ 10 บ้านท่าไม้ หมู่ 4 และบ้านหนองร่ม หมู่ 9 ต.ท่าไม้ และ ทางหลวงหมายเลข 101 กำแพงเพชร-สุโขทัย ช่วง กม.ที่ 29+000 ถึง กม.ที่ 30+000 และ พื้นที่เขตเทศบาลตำบลพรานกระต่าย ต.พรานกระต่าย

แนวโน้มสถานการณ์ ระดับน้ำเพิ่มสูงขึ้น เฝ้าติดตามสถานการณ์อย่างใกล้ชิด

การบริหารจัดการน้ำในพื้นที่

เจ้าหน้าที่ลงพื้นที่ติดตามสถานการณ์น้ำท่วมในพื้นที่อุทกภัย และติดตั้งเครื่องผลักดันน้ำ ท้ายลำน้ำคลองขลุง และติดตามสถานการณ์น้ำที่สถานีวัดน้ำท่าในแม่น้ำปิงและลำน้ำสำคัญ รวมทั้งบริการจัดการน้ำในอ่างเก็บน้ำขนาดกลางให้อยู่ในระดับควบคุม

## 9. จังหวัดอุดรธานี



สาเหตุ เนื่องจากเกิดฝนตกหนักในพื้นที่จังหวัดอุดรธานี และจังหวัดหนองบัวลำภู ทำให้ระดับน้ำในลำห้วยโมง และลำน้ำสาขาสูงขึ้น ทำให้เกิดเหตุน้ำจากลำห้วยโมง และลำห้วยยาว ไหลเข้าท่วมในพื้นที่ บ้านนาอ่าง บ้านลาน บ้านม่วง บ้านขัวล้อ บ้านจำปาโมง บ้านกลางน้อย ในพื้นที่ตำบลจำปาโมง อำเภอบ้านผือ จังหวัดอุดรธานี

สถานการณ์อุทกภัย มีพื้นที่น้ำท่วม 1 อำเภอ ได้แก่ อ.บ้านผือ รายละเอียดดังนี้

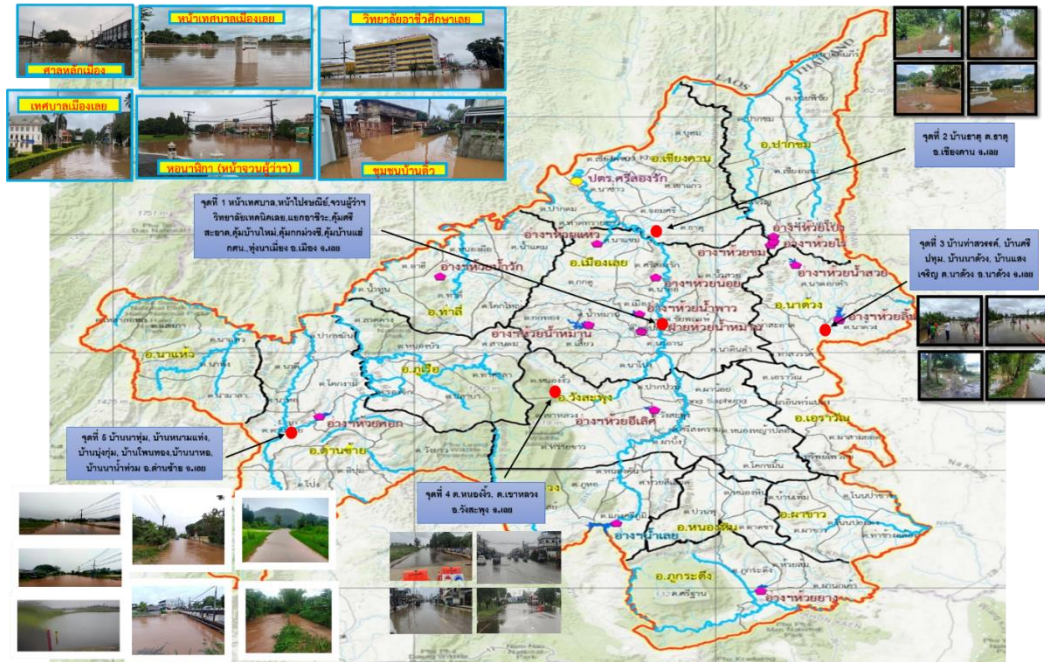
1. อ.บ้านผือ มีน้ำท่วมในพื้นที่ บ้านนาอ่าง บ้านลาน บ้านม่วง บ้านขัวล้อ บ้านจำปาโมง บ้านกลางน้อย ตำบลจำปาโมง โดนมมีพื้นที่การเกษตร นาข้าวถูกน้ำท่วมประมาณ 10,000ไร่ บ้านเรือนราษฎรถูกน้ำท่วมขัง 25 ครัวเรือน และถนนสายอำเภอบ้านผือ – อำเภอสุวรรณคูหา บริเวณบ้านกลางน้อย บ้านนาอ่าง ตำบลจำปา มีน้ำไหลเอ่อท่วมถนน รถไม่สามารถสัญจรผ่านได้

แนวโน้มสถานการณ์ ระดับน้ำเพิ่มสูงขึ้น ฝ้าติดตามสถานการณ์อย่างใกล้ชิด

การบริหารจัดการน้ำในพื้นที่

โครงการชลประทานอุดรธานี ติดตามสถานการณ์น้ำในพื้นที่และเฝ้าระวังระดับน้ำอย่างต่อเนื่อง พร้อมทั้งเตรียมความพร้อมเพื่อช่วยเหลือ และเร่งสำรวจความเสียหาย รวมทั้งเตรียมเครื่องจักรเครื่องมือ เครื่องสูบน้ำ เพื่อเข้าช่วยเหลือในจุดวิกฤติได้ตลอด 24 ชม. โดยได้ประสานการทำงานร่วมกับหน่วยงานอื่นในพื้นที่ และหน่วยงานป้องกันและบรรเทาสาธารณภัย รวมถึงติดตามสถานการณ์ จนกว่าสถานการณ์จะกลับเข้าสู่ภาวะปกติ

10. จังหวัดเลย



สาเหตุ จากสถานการณ์ฝนตกหนักในเขตอำเภอด่านซ้ายจังหวัดเลย ในช่วงวันที่ 24-25 ก.ย.65 ทั้งในพื้นที่ตอนบนลุ่มน้ำหมันในอำเภอด่านซ้าย และลำน้ำสาขา ซึ่งมีลักษณะเป็นภูเขา ทำให้เกิดน้ำป่าไหลหลากในลำน้ำหมัน ไหลผ่านเขตชุมชนด่านซ้ายและพื้นที่ทำการเกษตร ซึ่งมีลักษณะภูมิประเทศเป็นพื้นที่ลุ่มต่ำ ก่อนที่ลำน้ำหมันจะไหลลงสู่ลำน้ำเหือง ส่งผลให้เกิดน้ำท่วมขังในพื้นที่ลุ่มต่ำรวมทั้งเส้นทางสัญจรหลายแห่ง

สถานการณ์อุทกภัย มีพื้นที่น้ำท่วม 5 อำเภอ ได้แก่ อำเภอด่านซ้าย อำเภอเมือง อำเภอเชียงคาน อำเภอนาคำ และอำเภอวังสะพุง รายละเอียดดังนี้

1. อำเภอด่านซ้าย เกิดน้ำป่าไหลหลากในลำน้ำหมัน ส่งผลให้เกิดน้ำท่วมขังในพื้นที่ลุ่มต่ำรวมทั้งเส้นทางสัญจรหลายแห่ง
2. อำเภอเมือง ระดับน้ำในแม่น้ำเลยเพิ่มขึ้นอย่างต่อเนื่อง ทำให้เกิดน้ำท่วมในพื้นที่ลุ่มต่ำ ชุมชนหลังไปรษณีย์เลยระดับน้ำเริ่มไหลเข้าท่วมบ้านเรือนประชาชน ระดับน้ำสูงประมาณ 0.10-0.40 ม.
3. อำเภอเชียงคาน บริเวณบ้านธาตุ ต.ธาตุ
4. อำเภอนาคำ บริเวณบ้านท่าสวรรค์, บ้านศรีปทุม, บ้านนาดัง, บ้านแสงเจริญ ต.นาดัง
- 5.. อำเภอวังสะพุง เกิดน้ำท่วมในพื้นที่ลุ่มต่ำเขตเทศบาลวังสะพุง ต.วังสะพุง

แนวโน้มสถานการณ์ (เวลา 05.00 น.)

- **ลำน้ำพอง** สถานีวัดน้ำ E.29A บ้านผานกเคี้ยว อ.ภูกระดึง จ.เลย ระดับน้ำ 11.36 ม. **สูงกว่าตลิ่ง +0.86 ม.** (ระดับตลิ่ง 10.50 ม.) ปริมาณน้ำ 287.88 ม./วินาที (ความจุ 242.00 ลบ.ม./วินาที) **แนวโน้มลดลง**

การบริหารจัดการน้ำในพื้นที่

โครงการชลประทานเลย สำนักงานชลประทานที่ 5 ดำเนินการติดตามสถานการณ์น้ำในลำน้ำหมันอย่างต่อเนื่อง และทำงานร่วมกับหน่วยงานอื่นที่เกี่ยวข้อง ในการเตรียมนำเครื่องจักรเครื่องมือและเครื่องสูบน้ำเข้าช่วยเหลือพื้นที่ที่ได้รับผลกระทบ และจะรายงานสถานการณ์ให้ทราบเป็นระยะต่อไป



## 11. จังหวัดหนองบัวลำภู



สาเหตุ เนื่องจากช่วงวันที่ 29 กันยายน 2565 – 1 ตุลาคม 2565 เกิดฝนตกหนักถึงหนักมากในเขต จังหวัดหนองบัวลำภู โดยเฉพาะในเขต อ.นาหวัง อ.นากลาง อ.เมืองหนองบัวลำภู และ อ.โนนสัง ทำให้มีปริมาณน้ำ ไหลลงลำพะเนียงเป็นปริมาณมาก ส่งผลทำให้ระดับน้ำในลำพะเนียงมีระดับสูงขึ้นจนเอ่อล้นตลิ่ง

สถานการณ์อุทกภัย มีพื้นที่น้ำท่วม 4 อำเภอ ได้แก่ อ.เมือง อ.นาหวัง อ.นากลาง อ.โนนสัง เนื่องจาก ปริมาณน้ำในลำพะเนียงเอ่อล้นตลิ่งต่ำเข้าท่วมพื้นที่การเกษตร ประกอบกับปริมาณน้ำในลำพะเนียงได้ไหลย้อน เข้าไปยังลำน้ำสาขาเข้าท่วมในหลายพื้นที่

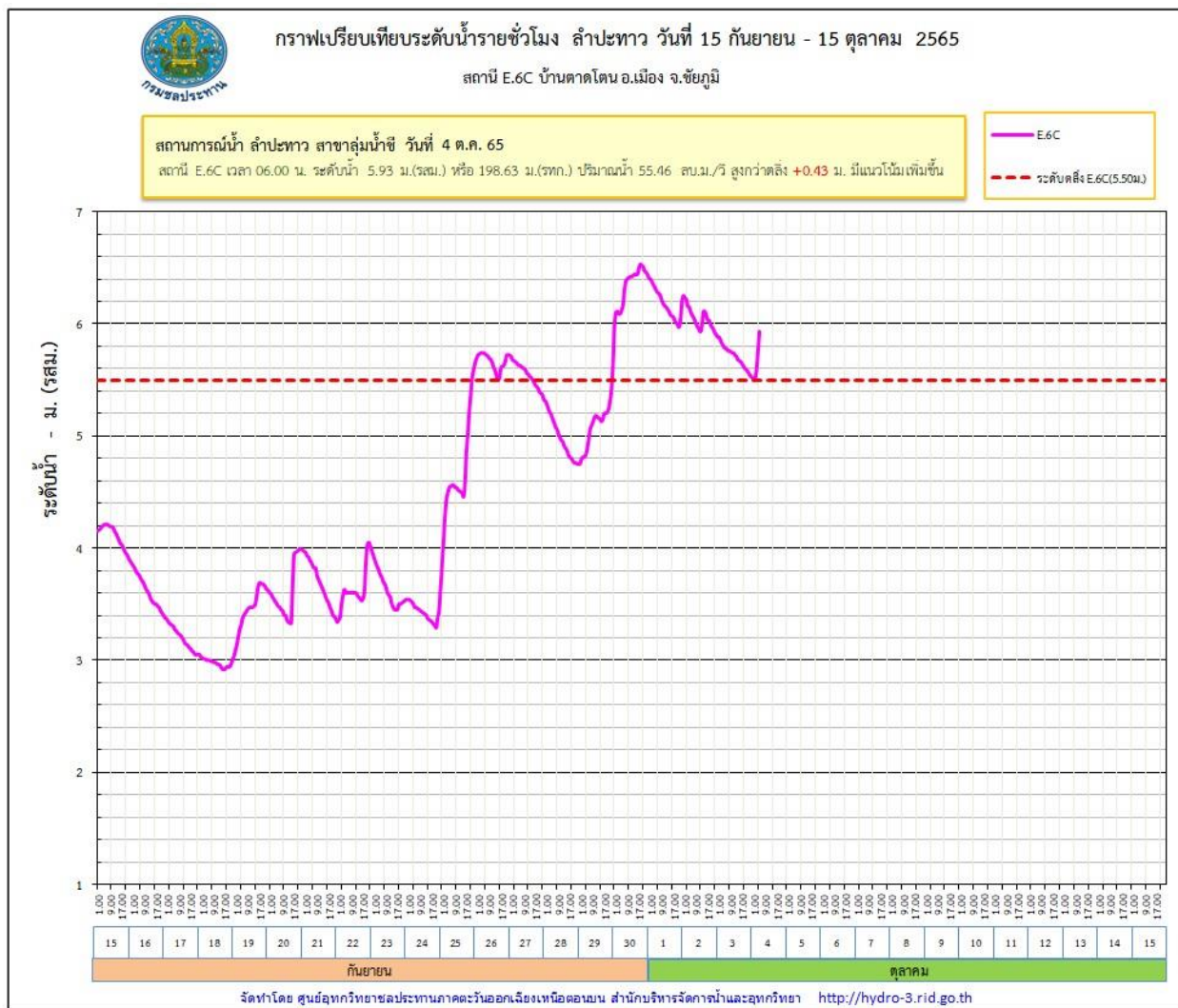
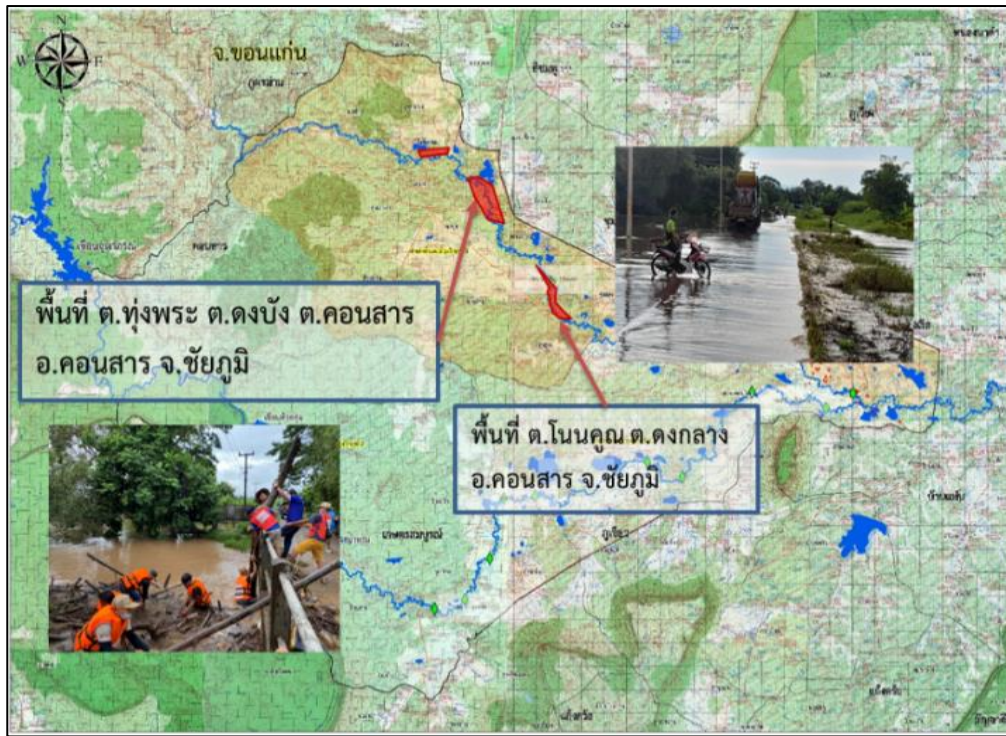
แนวโน้มสถานการณ์ (เวลา 05.00 น.)

- **ลำพะเนียง** สถานีวัดน้ำ E.68A บ้านซ่งโป้ อ.เมือง จ.หนองบัวลำภู ระดับน้ำ 5.39 ม. **สูงกว่าตลิ่ง +0.19 ม.** (ระดับตลิ่ง 5.20 ม.) ปริมาณน้ำ 98.10 ม./วินาที (ความจุ 82.00 ลบ.ม./วินาที) **แนวโน้มเพิ่มขึ้น**

การบริหารจัดการน้ำในพื้นที่

โครงการชลประทานหนองบัวลำภู สำนักงานชลประทานที่ 5 **ติดตั้งเครื่องสูบน้ำ 8 เครื่อง** บริเวณเขต เทศบาลเมืองหนองบัวลำภู และติดตามเฝ้าระวังสถานการณ์อย่างใกล้ชิด พร้อมทั้งได้แจ้งไปยังผู้ว่าราชการจังหวัด หนองบัวลำภูให้ประชาสัมพันธ์ให้ประชาชนทราบ

## 12. จังหวัดชัยภูมิ





สาเหตุ ร่องมรสุมกำลังแรงจะเลื่อนผ่านภาคตะวันออกเฉียงเหนือ ประกอบกับมรสุมตะวันตกเฉียงใต้ที่พัดปกคลุมทะเลอันดามัน ภาคใต้ และอ่าวไทยจะมีกำลังแรงขึ้น ส่งผลให้ประเทศไทยมีฝนเพิ่มขึ้นและมีฝนตกหนักถึงหนักมากบางแห่งใน ภาคตะวันออกเฉียงเหนือ ซึ่งอาจทำให้เกิดน้ำท่วมขังและน้ำป่าไหลหลาก จึงทำให้ระดับน้ำในพื้นที่พรหม-เขิภูมามีปริมาณน้ำในระดับที่สูงขึ้น และไหลเข้าท่วมในพื้นที่ลุ่มต่ำ

สถานการณ์อุทกภัย มีพื้นที่น้ำท่วม 13 อำเภอ ได้แก่ รายละเอียดดังนี้

1. [อ.คอนสาร](#) (เขตพื้นที่โครงการส่งน้ำและบำรุงรักษาพรหม-เขิภู) บริเวณ ต.ทุ่งพระ ต.คอนสาร ต.ทุ่งนาเลา ต.ดงบัง ต.ดงกลาง ต.โนนคูณ พื้นที่น้ำท่วมประมาณ 1,500 ไร่
2. [อ.ภูเขียว](#) (เขตพื้นที่โครงการส่งน้ำและบำรุงรักษาพรหม-เขิภู) บริเวณ ต.โคกสะอาด ต.บ้านแก้ง มีพื้นที่น้ำท่วมประมาณ 3,790 ไร่ (โครงการชลประทานชัยภูมิ) มีน้ำท่วม 4 ตำบล 15 หมู่บ้าน น้ำท่วมพื้นที่การเกษตร ประมาณ 5,000 ไร่
3. [อ.เมือง](#) (เขตพื้นที่โครงการชลประทานชัยภูมิ) น้ำหลากเข้าท่วมพื้นที่ลุ่มต่ำ ในเขตเทศบาลเมืองชัยภูมิ บริเวณวงเวียนเจ้าพ่อพญาแล ถนนชัยประสิทธิ์ ถนนนันทนาคร ห้าแยกโนนไฮ ถนนหอนาฬิกา ถนนบรรณาการ และถนนหนองปลาเฒ่า มีน้ำท่วมสูงประมาณ 0.20-0.40 ม. มีพื้นที่น้ำท่วม 7 ตำบล 11 หมู่บ้าน น้ำท่วมบ้านเรือน ประมาณ 2,283ครัวเรือน
4. [อ.เกษตรสมบูรณ์](#) (โครงการส่งน้ำและบำรุงรักษาพรหม-เขิภู) บริเวณ ต.กุดเลาะ มีพื้นที่น้ำท่วมประมาณ 1,500 ไร่ (โครงการชลประทานชัยภูมิ) มีน้ำท่วม 4 ตำบล 9 หมู่บ้าน บ้านเรือนได้รับผลกระทบ 97 หลังคาเรือน
5. [อ.บ้านแพน](#) (โครงการส่งน้ำและบำรุงรักษาพรหม-เขิภู) มีน้ำท่วมหลายตำบลพื้นที่น้ำท่วมประมาณ 9,200 ไร่ (โครงการชลประทานชัยภูมิ) มีน้ำท่วม 3 ตำบล 3 หมู่บ้าน น้ำท่วมพื้นที่การเกษตร ประมาณ 2,339 ไร่
6. [อ.คอนสวรรค์](#) (โครงการชลประทานชัยภูมิ) มีน้ำท่วม 3 ตำบล น้ำท่วมพื้นที่การเกษตร ประมาณ 2,170 ไร่
7. [อ.จัตุรัส](#) (โครงการชลประทานชัยภูมิ) มีน้ำท่วม 3 ตำบล 7 หมู่บ้าน ระดับน้ำสูง 0.30 ม.
8. [อ.เนินสง่า](#) (โครงการชลประทานชัยภูมิ) น้ำท่วมขัง 1 ตำบล 6 หมู่บ้าน
9. [อ.บ้านเขว้า](#) (โครงการชลประทานชัยภูมิ) มีน้ำท่วม 4 ตำบล 22 หมู่บ้าน น้ำท่วมพื้นที่การเกษตร ประมาณ 11,110 ไร่
10. [อ.หนองบัวแดง](#) (โครงการชลประทานชัยภูมิ) มีน้ำท่วม 1 ตำบล 1 หมู่บ้าน น้ำท่วมพื้นที่การเกษตร ประมาณ 7 ไร่
11. [อ.บ้านหันจันทน์](#) (โครงการชลประทานชัยภูมิ) มีน้ำท่วม 4 ตำบล 11 หมู่บ้าน น้ำท่วมพื้นที่การเกษตร ประมาณ 1,170 ไร่
12. [อ.บัวระเหว](#) (โครงการชลประทานชัยภูมิ) มีน้ำท่วม 2 ตำบล 11 หมู่บ้าน น้ำท่วมพื้นที่การเกษตร ประมาณ 2,500 ไร่
13. [อ.ภักดีชุมพล](#) (โครงการชลประทานชัยภูมิ) มีน้ำท่วม 3 ตำบล 3 หมู่บ้าน ท่วมสิ่งสาธารณประโยชน์ 1 แห่ง



แนวโน้มสถานการณ์ (เวลา 05.00 น.)

- **ลำนํ้าพรหม** สถานีวัดนํ้า E.93 บ้านโนนเขวา อ.เกษตรสมบูรณ์ จ.ชัยภูมิ ระดับนํ้า 5.46 ม. ตํ่ากว่าตลิ่ง -0.14 ม. (ระดับตลิ่ง 5.60 ม.) ปริมาณนํ้า 131.67 ม./วินาที (ความจุ 148.00 ลบ.ม./วินาที) **แนวโน้มเพิ่มขึ้น**
- **แม่นํ้าชี** สถานีวัดนํ้า E.23 บ้านคําย อ.เมืองชัยภูมิ จ.ชัยภูมิ ระดับนํ้า 9.62 ม. **สูงกว่าตลิ่ง +0.62 ม.** (ระดับตลิ่ง 9.00 ม.) ปริมาณนํ้า 412.56 ลบ.ม./วินาที (ความจุ 144.00 ลบ.ม./วินาที) **แนวโน้มทรงตัว**
- **ลําปะทาว** สถานีวัดนํ้า E.6C บ้านตาดโตน อ.เมืองชัยภูมิ จ.ชัยภูมิ ระดับนํ้า 5.76 **สูงกว่าตลิ่ง +0.26 ม.** (ระดับตลิ่ง 5.50 ม.) ปริมาณนํ้า 51.72 ลบ.ม./วินาที (ความจุ 46.00 ลบ.ม./วินาที) **แนวโน้มเพิ่มขึ้น**

#### การบริหารจัดการนํ้าในพื้นที่

โครงการส่งนํ้าและบำรุงรักษาพรม-เชิญ สำนักงานชลประทานที่ 6 มอบหมายเจ้าหน้าที่เฝ้าระวังอย่างใกล้ชิด ร่วมกับทางอำเภอ องค์กรปกครองส่วนท้องถิ่น และผู้นำชุมชน ผ่านการประสานงานของคณะทำงานบริหารจัดการนํ้าในพื้นที่ ลุ่มนํ้าพรหม และลุ่มนํ้าเชิญ ประกาศแจ้งเตือนการเฝ้าระวังระดับนํ้าในพื้นที่ตามสถานการณ์ โดยมีประกาศแล้ว 3 ครั้ง และมีการดำเนินการขององค์กรปกครองส่วนท้องถิ่นในการช่วยเหลือในการเก็บเศษขยะที่ลอยติดท่อ สะพาน เพื่อเพิ่มการระบาย พร้อมเตรียมเครื่องจักรเครื่องมือสนับสนุน

หน่วยงานที่เกี่ยวข้อง ได้ดำเนินการเดินเครื่องสูบนํ้าที่ติดตั้งเตรียมการไว้แล้วในเขตเทศบาลเมืองชัยภูมิ เร่งระบายนํ้าออกจากในพื้นที่ จากหน่วยงานต่าง เช่น เทศบาลเมืองชัยภูมิ ศูนย์ป้องกันและบรรเทาสาธารณภัย เขต 5 นครราชสีมา โครงการชลประทานชัยภูมิ องค์กรบริหารส่วนจังหวัดชัยภูมิ จำนวน 13 จุด 23 เครื่อง และสำนักงานชลประทานที่ 6 กำลังดำเนินการติดตั้งเครื่องผลักดันนํ้า เร่งระบายนํ้าไปยังพื้นที่ด้านท้ายนํ้า

### 13. จังหวัดขอนแก่น



สาเหตุ บริเวณจังหวัดขอนแก่นได้รับอิทธิพลจากร่องมรสุมพัดผ่านทำให้มีฝนตกชุกหนาแน่น ประกอบกับปริมาณน้ำที่ไหลจากจังหวัดชัยภูมิ ทำให้พื้นที่ลุ่มต่ำและพื้นที่ริมตลิ่งแม่น้ำชี แม่น้ำเซียว ได้รับผลกระทบมีน้ำท่วมในพื้นที่จังหวัดขอนแก่น

สถานการณ์อุทกภัย มีพื้นที่น้ำท่วม 3 อำเภอ ได้แก่ **อ.เมือง อ.ชุมแพ และ อ.ภูพาน** รายละเอียดดังนี้

1. **อ.เมือง** มีน้ำในแม่น้ำชีเอ่อล้นตลิ่งของสถานีวัดน้ำ E.16A บริเวณบ้านกุดกว้าง
2. **อ.ชุมแพ** (โครงการส่งน้ำและบำรุงรักษาพรม-เซียว) ระดับน้ำในลำน้ำเซียว ลำน้ำพรมและลำน้ำสาขามีปริมาณน้ำในระดับที่สูงขึ้น และไหลเข้าท่วมในพื้นที่ลุ่มต่ำ บริเวณ ต.หนองเซียด ต.โนนสะอาด ต.โนนหัน ต.ไชยสอ ต.โนนอุดม และ ต.นาเพียง พื้นที่ประมาณ 4,800 ไร่
3. **อ.ภูพาน** (โครงการส่งน้ำและบำรุงรักษาพรม-เซียว) ระดับน้ำในลำน้ำเซียวสูงขึ้น และไหลเข้าท่วมในพื้นที่ลุ่มต่ำ บริเวณ ต.ภูพาน และต.โนนคอม พื้นที่ประมาณ 280 ไร่

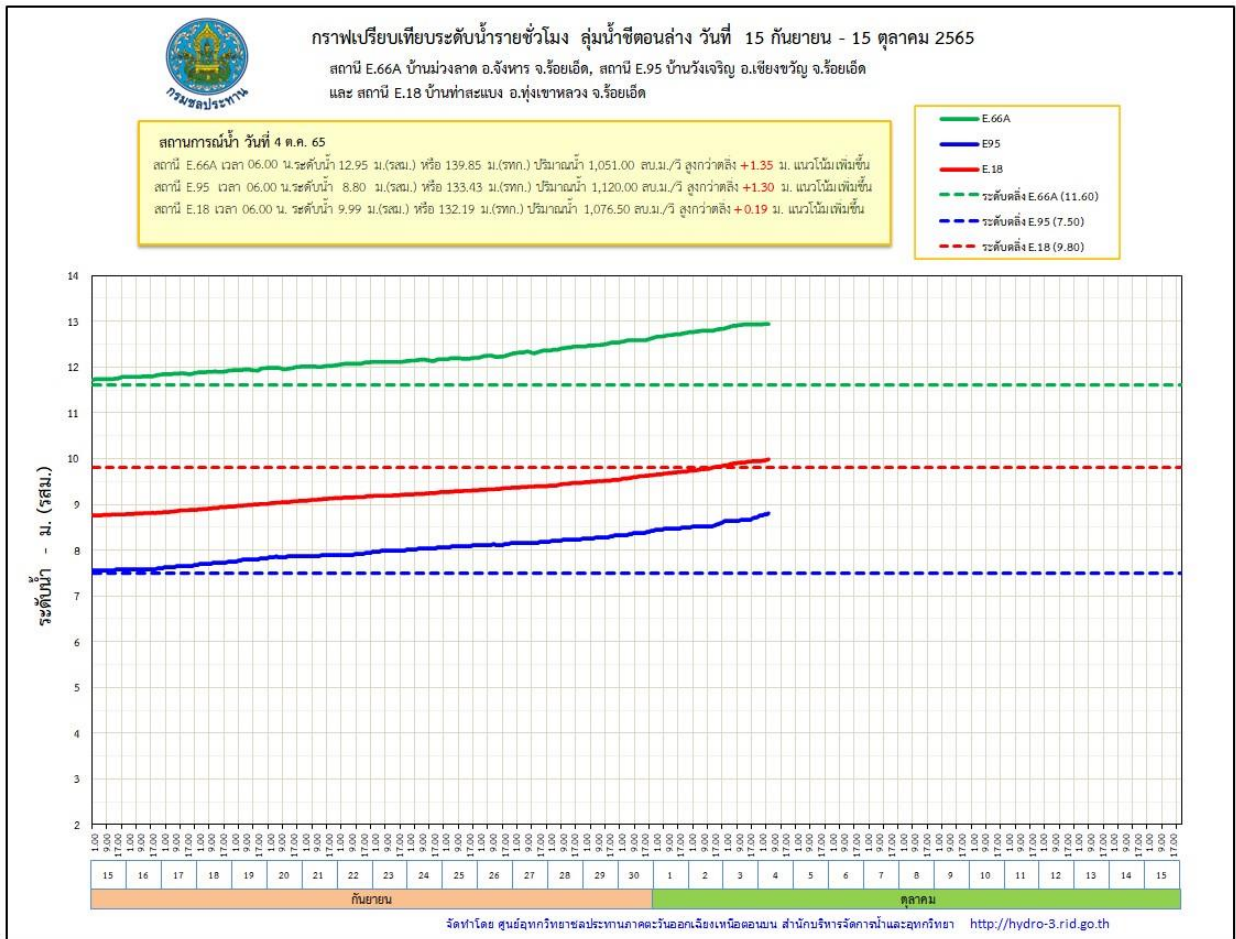
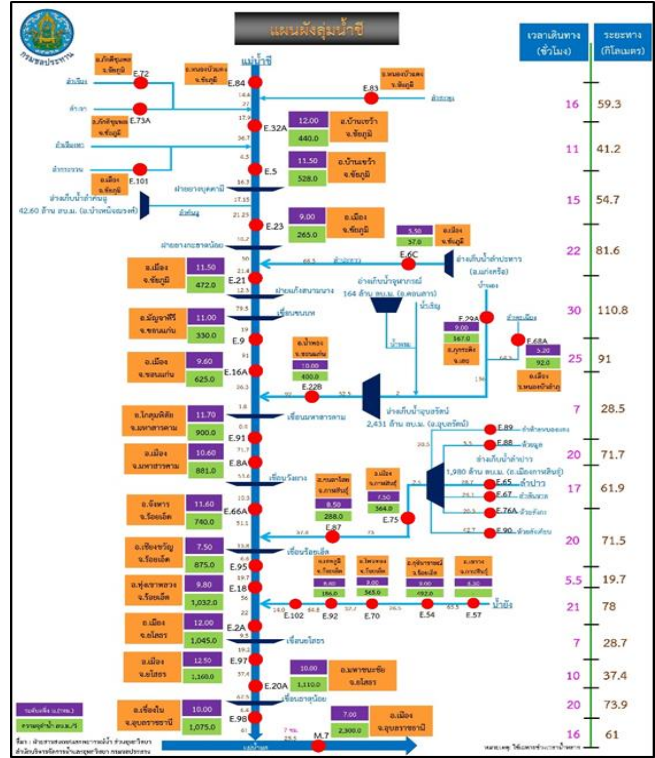
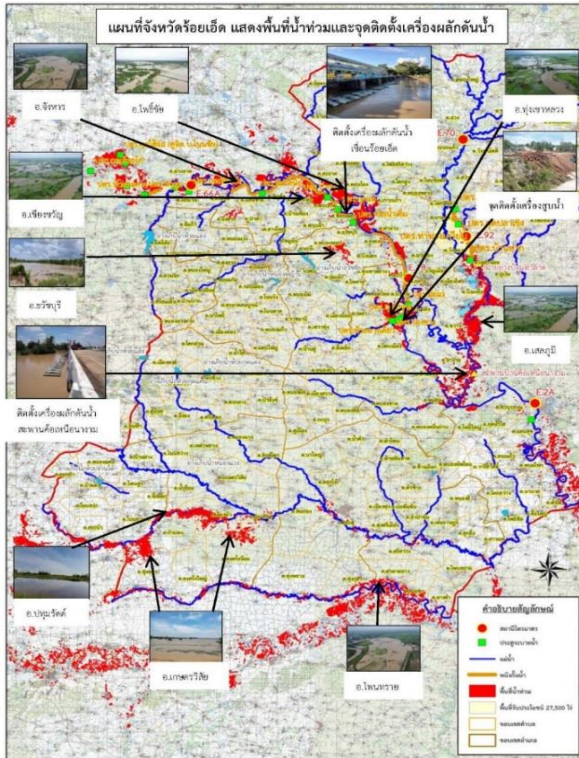
แนวโน้มสถานการณ์ (เวลา 05.00 น.)

- **แม่น้ำชี** สถานีวัดน้ำ E.16A บ้านกุดกว้าง อ.เมืองขอนแก่น จ.ขอนแก่น ระดับน้ำ 10.39 ม. **สูงกว่าตลิ่ง +0.79 ม.** (ระดับตลิ่ง 9.60 ม.) ปริมาณน้ำ 881.50 ลบ.ม./วินาที (ความจุ 647.00 ลบ.ม./วินาที) **แนวโน้มเพิ่มขึ้น**
- **ลำน้ำเซียว** สถานีวัดน้ำ E.85 บ้านโนนหัน อ.ชุมแพ จ.ขอนแก่น ระดับน้ำ 5.63 ม. **สูงกว่าตลิ่ง +0.43 ม.** (ระดับตลิ่ง 5.20 ม.) ปริมาณน้ำ 225.30 ลบ.ม./วินาที (ความจุ 44.00 ลบ.ม./วินาที) **แนวโน้มทรงตัว**
- **ลำน้ำพอง** สถานีวัดน้ำ E.22B อ.น้ำพอง จ.ขอนแก่น ระดับน้ำ 10.50 ม. **สูงกว่าตลิ่ง +0.50 ม.** (ระดับตลิ่ง 10.00 ม.) ปริมาณน้ำ 443.33 ลบ.ม./วินาที (ความจุ 376.00 ลบ.ม./วินาที) **แนวโน้มเพิ่มขึ้น**

การช่วยเหลือและบริหารจัดการน้ำในพื้นที่

โครงการชลประทานขอนแก่น สำนักงานชลประทานที่ 6 ได้บริหารจัดการน้ำในแม่น้ำชี โดยการยกบานระบายน้ำที่เขื่อนชนบทและเขื่อนมหาสารคามขึ้นทุกบาน และยกการระบายน้ำเพิ่มการระบายน้ำที่บึงกุดเค้าให้ลงลำน้ำชีเพื่อแก้ไขปัญหาการระบายน้ำให้เร็วขึ้น ทั้งนี้ได้เพิ่มเครื่องสูบน้ำเข้าไปติดตั้งประจำจุดเสี่ยงไว้แล้ว จำนวน 6 จุด พร้อมเดินเครื่องสูบน้ำด้วยไฟฟ้าที่ประตูระบายน้ำ D8(ห้วยพระค้อ) จำนวน 22 เครื่อง ปตร.ห้วยใหญ่จำนวน 6 เครื่อง และ ปตร.คลองระบาย D.9 จำนวน 2 เครื่อง

14. จังหวัดร้อยเอ็ด





สาเหตุ จากอิทธิพล ร่องมรสุมกำลังแรงพัดผ่านภาคตะวันออกเฉียงเหนือช่วงวันที่ 19-20 สิงหาคม 2565 ที่ผ่านมา ส่งผลให้มีฝนตกหนักถึงหนักมากหลายพื้นที่ในเขต จ.ร้อยเอ็ด และจังหวัดที่อยู่ใกล้เคียง เป็นเหตุให้ระดับน้ำในแม่น้ำชี ลำน้ำยัง ลำเสียวใหญ่ และลำน้ำสาขา เพิ่มระดับสูงขึ้น และเอ่อล้นตลิ่งในลุ่มต่ำบางจุด

สถานการณ์อุทกภัย มีพื้นที่น้ำท่วม 13 อำเภอ รวมพื้นที่ทั้งหมด 62,282 ไร่ ได้แก่ อ.เสลภูมิ อ.เชียงขวัญ อ.โพธิ์ชัย อ.ทุ่งเขาหลวง อ.เกษตรวิสัย อ.ธวัชบุรี อ.โพนทราย อ.อาจสามารถ อ.พนมไพร อ.สุวรรณภูมิ อ.หนองฮี อ.จังหาร และ อ.ปทุมรัตน์

แนวโน้มสถานการณ์ (เวลา 06.00 น.)

- **แม่น้ำชี** สถานีวัดน้ำ E.66A บ้านม่วงลาด อ.จังหาร จ.ร้อยเอ็ด ระดับน้ำ 12.95 ม. สูงกว่าระดับตลิ่ง +1.35 ม. (ระดับตลิ่ง 11.60 ม.) ปริมาณน้ำ 1,051.00 ลบ.ม./วินาที (ความจุ 721.00 ลบ.ม./วินาที) **แนวโน้มเพิ่มขึ้น**

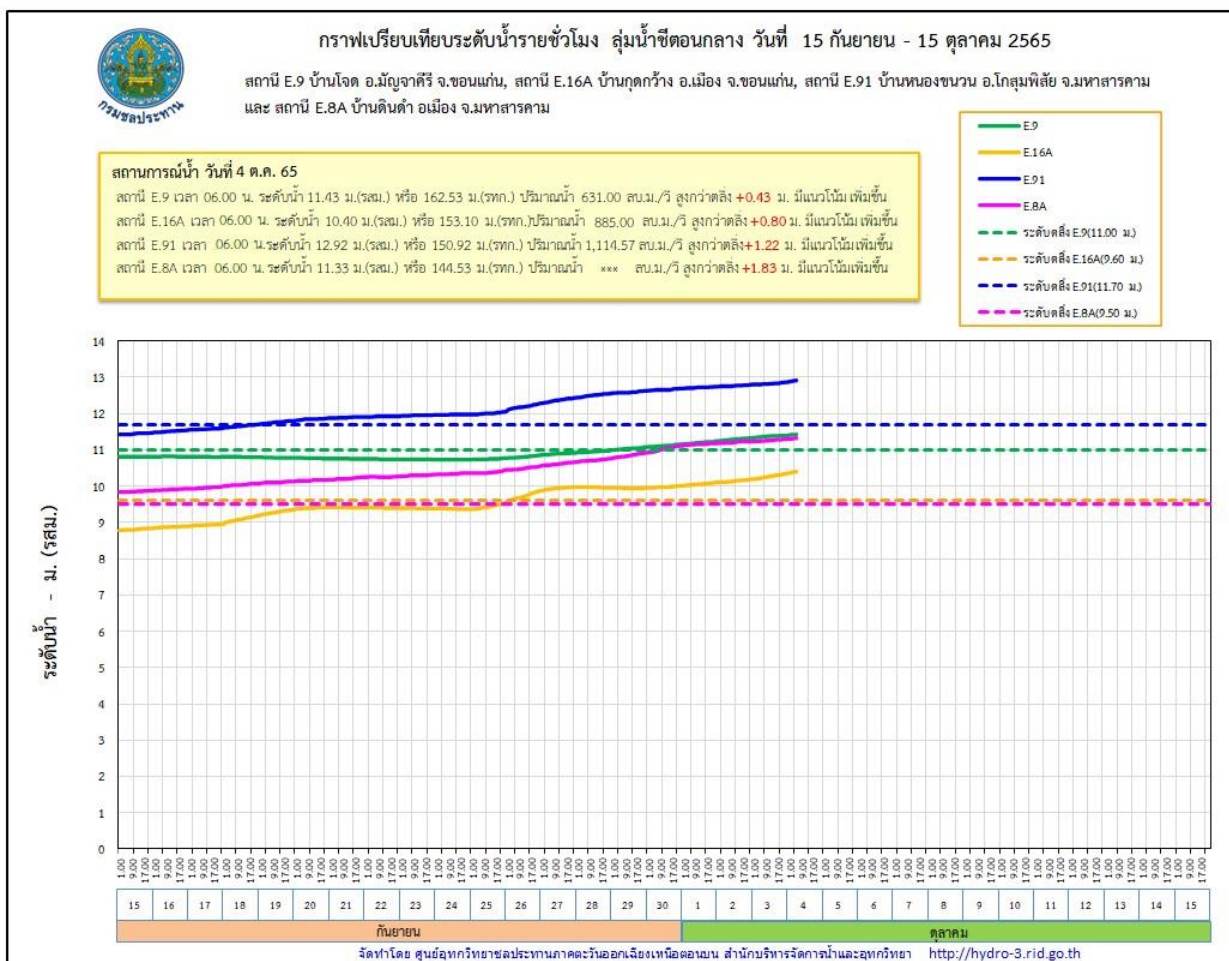
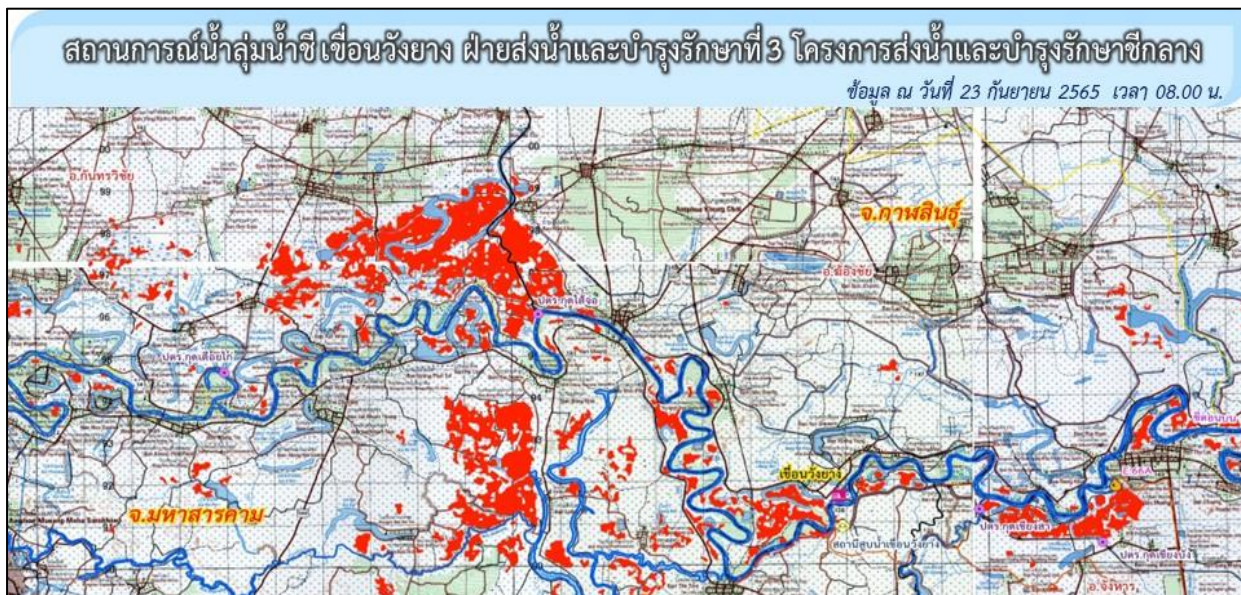
- **แม่น้ำชี** สถานีวัดน้ำ E.95 บ้านวังยาว-หนองแก่ง อ.เชียงขวัญ จ.ร้อยเอ็ด ระดับน้ำ 8.80 ม. สูงกว่าตลิ่ง +1.30 ม. (ระดับตลิ่ง 7.50 ม.) ปริมาณน้ำ 1,120.00 ลบ.ม./วินาที (ความจุ 860 ลบ.ม./วินาที) **แนวโน้มเพิ่มขึ้น**

- **แม่น้ำชี** สถานีวัดน้ำ E.18 บ้านท่าสะแบง อ.ทุ่งเขาหลวง จ.ร้อยเอ็ด ระดับน้ำ 9.99 ม. สูงกว่าตลิ่ง +0.19 ม. (ระดับตลิ่ง 9.80 ม.) ปริมาณน้ำ 1,076.50 ลบ.ม./วินาที (ความจุ 1,075 ลบ.ม./วินาที) **แนวโน้มเพิ่มขึ้น**

การช่วยเหลือและบริหารจัดการน้ำในพื้นที่

โครงการชลประทานร้อยเอ็ด ได้จัดเตรียม ติดตั้งเครื่องผลักดันน้ำ จำนวน 30 เครื่อง บริเวณท้ายเขื่อนร้อยเอ็ด ติดตั้งผลักดันน้ำ จำนวน 10 เครื่อง บริเวณใต้สะพานค้อเหนือนางาม อ.เสลภูมิ จ.ร้อยเอ็ด ติดตั้งเครื่องสูบน้ำจำนวน 5 เครื่อง ที่ ท้าย ปตร.ห้วยตางเดี่ยว อ.ทุ่งเขาหลวง ติดตั้งเครื่องสูบน้ำจำนวน 2 เครื่อง ที่ ต.เทอดไทย อ.ทุ่งเขาหลวง และติดตั้งเครื่องสูบน้ำจำนวน 6 เครื่อง ที่ ต.เมืองบัว อ.เกษตรวิสัย

# 15. จังหวัดมหาสารคาม



สาเหตุ เกิดฝนตกหนักถึงหนักมากบริเวณภาคตะวันออกเฉียงเหนือ และบริเวณต้นแม่น้ำชี ส่งผลให้ปริมาณน้ำในแม่น้ำชีเพิ่มสูงขึ้นอย่างต่อเนื่อง

สถานการณ์อุทกภัย มีพื้นที่น้ำท่วม 4 อำเภอ ได้แก่ อ.เมือง อ.กันทรวิชัย อ.โกสุมพิสัย และอ.วาปีปทุม รวมพื้นที่ทั้งหมด 8,702 ไร่ รายละเอียดดังนี้

1. **อำเภอเมือง** (เขตโครงการส่งน้ำและบำรุงรักษาชีกลาง) มีพื้นที่น้ำท่วม 1 ตำบล ได้แก่ ต.ท่าตูม พื้นที่ประมาณ 620 ไร่
2. **อำเภอกันทรวิชัย** (เขตโครงการส่งน้ำและบำรุงรักษาชีกลาง) มีพื้นที่น้ำท่วม 2 ตำบล ได้แก่ ต.ท่าขอนยาง และ ต.มะค่า พื้นที่ประมาณ 4,232 ไร่
3. **อำเภอโกสุมพิสัย** (เขตโครงการส่งน้ำและบำรุงรักษาหนองหวาย) มีน้ำท่วมพื้นที่การเกษตรและบริเวณชุมชน ต.เลิงใต้
4. **อำเภอวาปีปทุม** (เขตโครงการส่งน้ำและบำรุงรักษาเสียวใหญ่) มีน้ำท่วมพื้นที่การเกษตรและบริเวณชุมชน ต.หนองแสง ต.โพธิ์ชัย และต.หัวเรือ รวมพื้นที่ 3,850 ไร่ ระดับน้ำสูง 0.70 – 1.00 ม.

แนวโน้มสถานการณ์ (เวลา 06.00 น.)

- **แม่น้ำชี** สถานี E.8A บ้านดินดำ อ.เมืองมหาสารคาม จ.มหาสารคาม ระดับน้ำ 11.33 ม. **สูงกว่าตลิ่ง +1.83 ม.** (ระดับตลิ่ง 9.50 ม.) **แนวโน้มเพิ่มขึ้น**

**การช่วยเหลือและบริหารจัดการน้ำในพื้นที่**

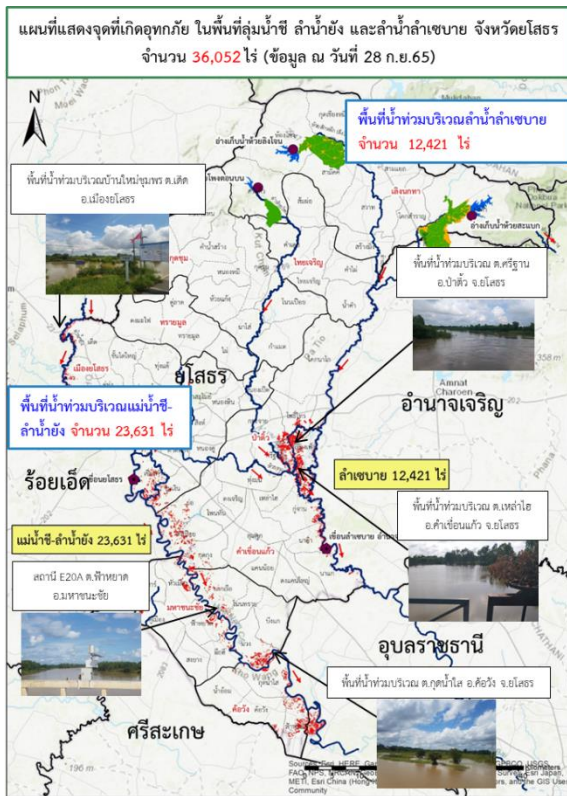
โครงการชลประทานมหาสารคาม สำนักงานชลประทานที่ 6 ติดตามสถานการณ์น้ำอย่างใกล้ชิด ทั้งนี้สำนักเครื่องจักรกล ได้ติดตั้งเครื่องผลักดันน้ำที่เขื่อนมหาสารคาม จำนวน 15 เครื่อง เพื่อเร่งผลักดันน้ำในแม่น้ำชี และติดตั้งเครื่องสูบน้ำ จำนวน 12 เครื่อง และติดตั้งเครื่องสูบน้ำ จำนวน 5 เครื่อง บริเวณ ต.ท่าตูม อ.เมือง เพื่อเร่งผลักดันน้ำในแม่น้ำชี

โครงการส่งน้ำและบำรุงรักษาหนองหวาย สำนักงานชลประทานที่ 6 เดินเครื่องสูบน้ำด้วยไฟฟ้า 3 สถานี บริเวณ ปตร.D.8 ห้วยพระคือ ปตร.ห้วยน้ำเค็ม และที่ ปตร.ห้วยเชียงสง และติดตั้งเครื่องสูบน้ำ 6 เครื่อง บริเวณ **ปตร.ห้วยใหญ่**

โครงการส่งน้ำและบำรุงรักษาชีกลาง ดำเนินการสูบน้ำของ ปตร.กุดเชียงสา และปตร.กุดเชียงบัง เพื่อเร่งการระบายน้ำ พร้อมทั้งจัดจราจรน้ำในพื้นที่



# 16. จังหวัดยโสธร



**เขื่อนยโสธร ต.เขื่อนคำ อ.เมืองยโสธร**

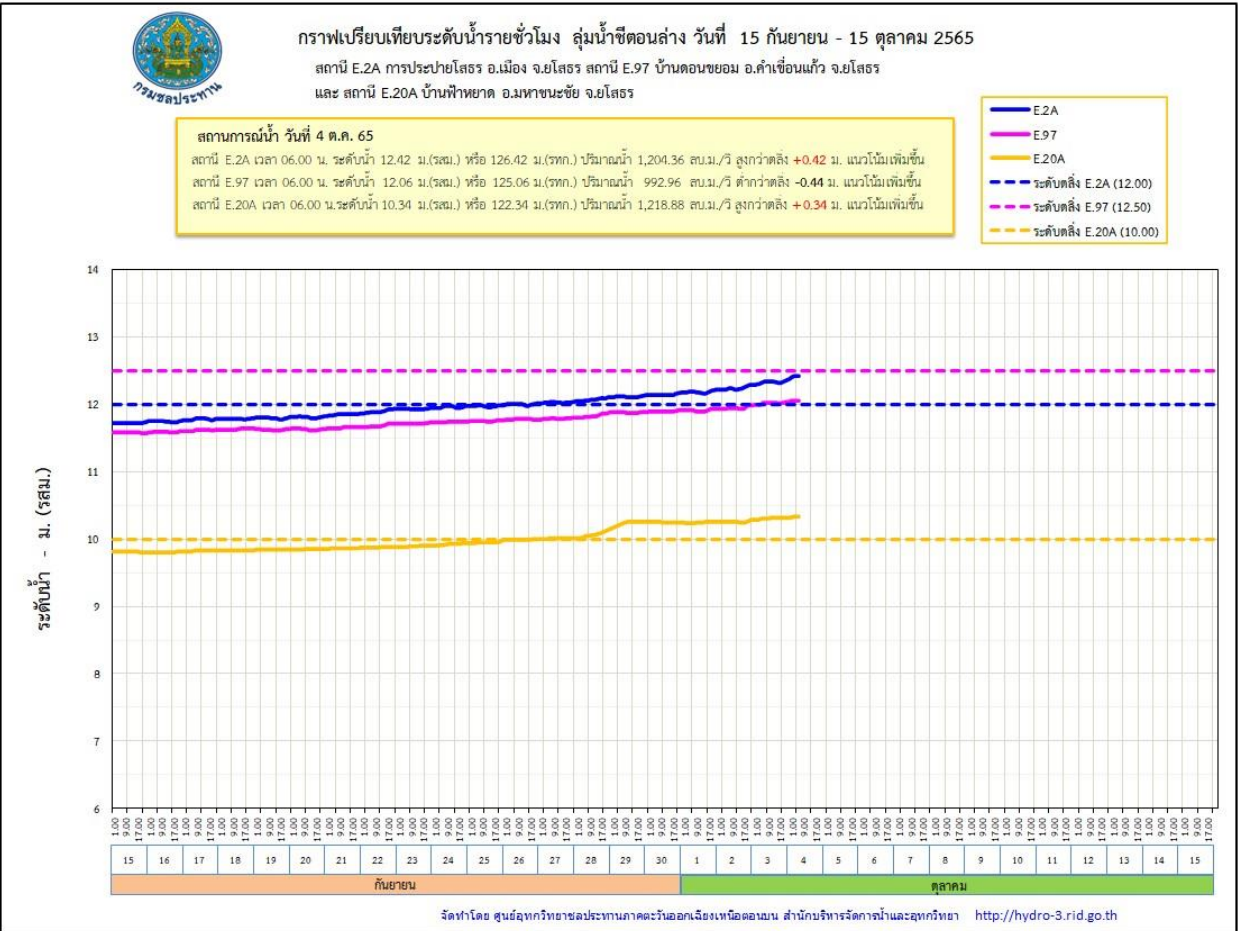
สถานีวัดน้ำ E20A ต.ฟ้าหยาด อ.คำเขื่อนแก้ว

สถานีวัดน้ำ E2A ต.สำราญ อ.เมืองยโสธร

**ฝายค้ำน้ำกว้าง เทศบาลเมืองยโสธร อ.เมืองยโสธร**

สะพานข้ามลำน้ำยัง บ้านใหม่สุขพร ต.ต.อ.เมืองยโสธร

สถานีวัดน้ำ E102 ต.ค้อเหนือ อ.เมืองยโสธร



**สาเหตุ** จากอิทธิพลร่องมรสุมกำลังแรง พาดผ่านภาคตะวันออกเฉียงเหนือ ช่วงวันที่ 19-21 ส.ค.65 ส่งผลให้มีฝนตกหนักถึงหนักมากหลายพื้นที่เป็นเหตุให้ระดับน้ำในแม่น้ำชี ลำน้ำยัง ลำน้ำลำเซบาย และลำน้ำสาขา เพิ่มระดับขึ้นอย่างต่อเนื่อง

**สถานการณ์อุทกภัย** มีพื้นที่น้ำท่วม **8 อำเภอ** รวม 25,796 ไร่ ได้แก่

**แม่น้ำชี-ลำน้ำยัง** จำนวน 17,619 ไร่ ประกอบด้วย อ.เมืองยโสธร 4,763 ไร่, อ.มหาชนะชัย 3,790 ไร่, อ.ค้อวัง 5,236 ไร่,ทรายมูล 26 ไร่ และ อ.คำเขื่อนแก้ว 3,804 ไร่

**ลำเซบาย-ลำห้วยโพธิ์** จำนวน 8,177 ไร่ ประกอบด้วย อ.ป่าดิว 4,528 ไร่, อ.ไทยเจริญ 110 ไร่, อ.กุดชุม 70 ไร่, อ.เมืองยโสธร 226 ไร่ และ อ.คำเขื่อนแก้ว 3,243 ไร่

**แนวโน้มสถานการณ์** (เวลา 17.00 น.)

- **แม่น้ำชี** สถานีวัดน้ำ E.2A (เหนือเขื่อนยโสธร) บ้านใหม่ อ.เมือง จ.ยโสธร ระดับน้ำ 12.42 ม. **สูงกว่าตลิ่ง +0.42 ม.**(ระดับตลิ่ง 12.00 ม.) ปริมาณน้ำ 1,204.36 ลบ.ม./วินาที (ความจุ 1,030.00 ลบ.ม./วินาที)

**แนวโน้มทรงตัว**

- **แม่น้ำชี** สถานีวัดน้ำ E.97 บ้านดอนขยอม อ.คำเขื่อนแก้ว จ.ยโสธร ระดับน้ำ 12.06 ม. **ต่ำกว่าตลิ่ง -0.44 ม.** (ระดับตลิ่ง 12.50 ม.) ปริมาณน้ำ 984.44 ลบ.ม./วินาที (ความจุ 1,068.00 ลบ.ม./วินาที) **แนวโน้มเพิ่มขึ้น**

- **แม่น้ำชี** สถานีวัดน้ำ E.20A (เหนือเขื่อนธาตุน้อย) บ้านฟ้าหยาด อ.มหาชนะชัย จ.ยโสธร ระดับน้ำ 10.36 ม. **สูงกว่าตลิ่ง +0.36 ม.** (ระดับตลิ่ง 10.00 ม.) ปริมาณน้ำ 1,218.88 ลบ.ม./วินาที (ความจุ 1,100.00 ลบ.ม./วินาที)

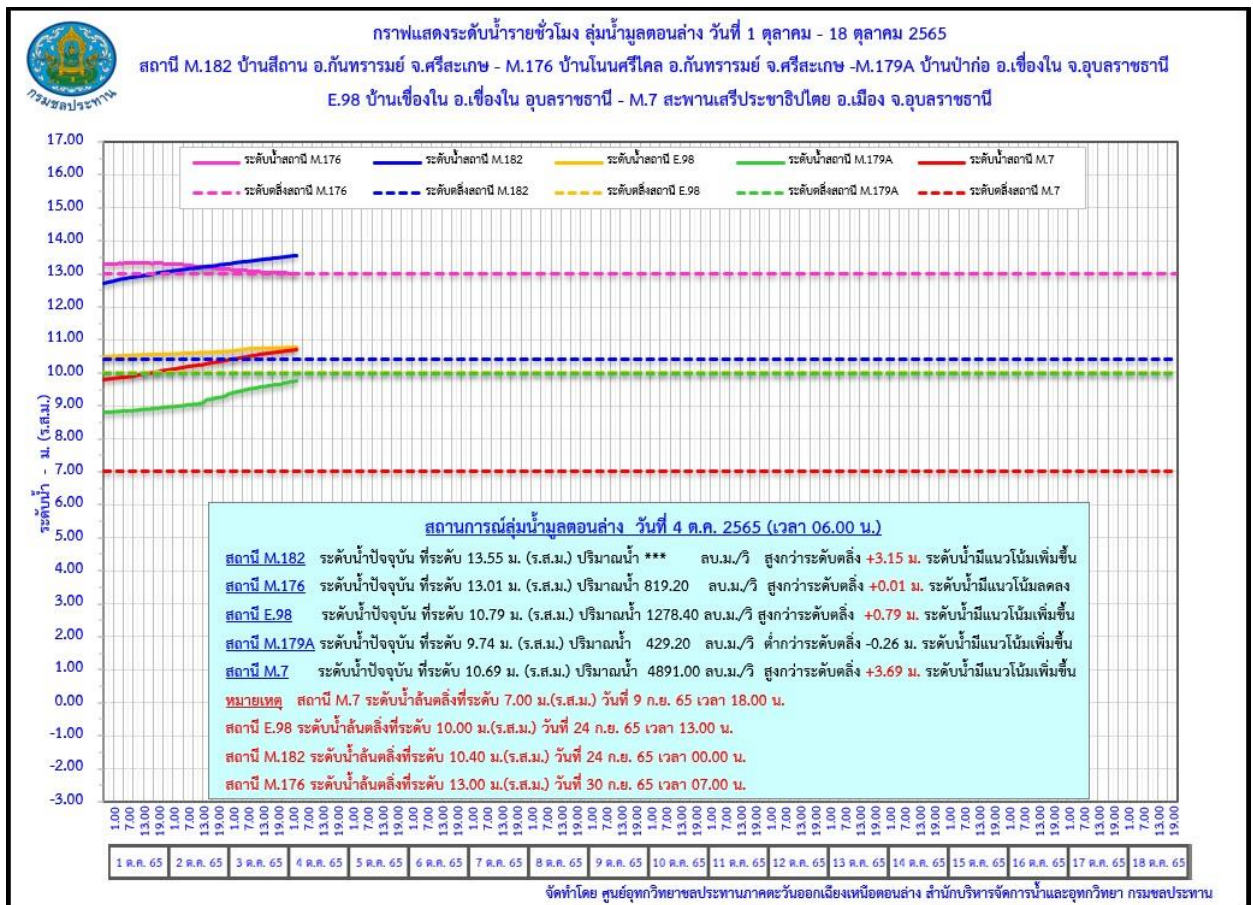
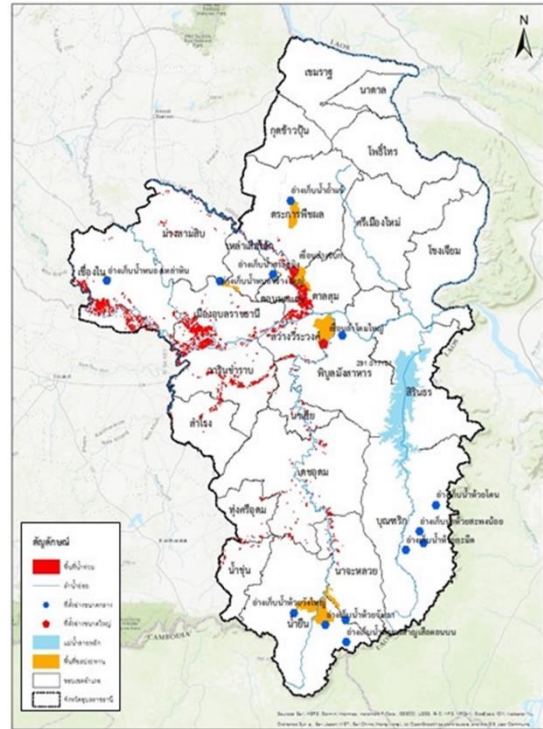
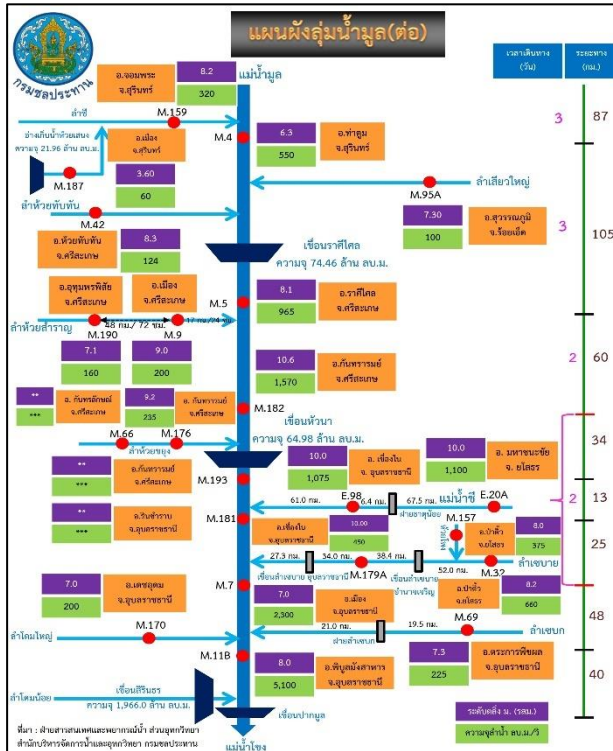
**แนวโน้มทรงตัว**

**การช่วยเหลือและบริหารจัดการน้ำในพื้นที่**

โครงการชลประทานยโสธร ได้จัดเตรียมเครื่องสูบน้ำ จำนวน 13 เครื่อง, รถบรรทุกน้ำ 1 คัน เครื่องผลักดันน้ำ (ขอรับการสนับสนุน) จำนวน 12 เครื่อง **ปัจจุบันได้ติดตั้งเครื่องสูบน้ำ ขนาด 8 นิ้ว จำนวน 1 เครื่อง และขนาด 12 นิ้ว จำนวน 1 เครื่อง รวม 2 เครื่อง บริเวณบึงน้อย-บึงใหญ่ เขตเทศบาลเมืองยโสธร จังหวัดยโสธร** พร้อมรับมืออุทกภัยตามมาตรการการช่วยเหลือและบรรเทาอุทกภัยของกรมชลประทาน และแจ้งประชาสัมพันธ์ ประชาชนบูรณาการทุกภาคส่วนในจังหวัดในการประชุมคณะกรรมการจังหวัดเป็นประจำทุกเดือน ในการช่วยเหลือประชาชน



# 17. จังหวัดอุบลราชธานี





สาเหตุ อธิปไตยของร่องมรสุมกำลังแรงพัดผ่านภาคตะวันออกเฉียงเหนือ ประกอบกับพายุดีเปรสชัน โนรู ทำให้เกิดฝนตกหนักหลายพื้นที่ในเขตจังหวัดอุบลราชธานี เป็นเหตุให้ระดับน้ำในแม่น้ำมูล และลำน้ำสาขาเพิ่มระดับขึ้นอย่างต่อเนื่อง

สถานการณ์อุทกภัย มีพื้นที่น้ำท่วม 17 อำเภอ ได้แก่ อ.เมือง 10,759 ไร่, อ.วารินชำราบ 8,110 ไร่, อ.โขงเจียม 9,748 ไร่, อ.ดอนมดแดง 7,205 ไร่, อ.ตาลสุม 4,853 ไร่, อ.สว่างวีระวงศ์ 1,531 ไร่, อ.สำโรง 1,012 ไร่, อ.เดชอุดม 1,719 ไร่, อ.ทุ่งศรีอุดม 775 ไร่, อ.น้ำขุ่น 486 ไร่, อ.ตระการพืชผล 438 ไร่, อ.นาเยีย 803 ไร่, อ.ม่วงสามสิบ 703 ไร่, อ.น้ำยืน 285 ไร่, อ.เหล่าเสือโก้ก 161 ไร่, อ.พิบูลมังสาหาร 102 ไร่ และอ.นาจะหลวย 891 ไร่ รวมพื้นที่ประมาณ 49,581 ไร่

แนวโน้มสถานการณ์ (เวลา 17.00 น.)

- **แม่น้ำชี** สถานีวัดน้ำ E.98 (ก่อนลงแม่น้ำมูล) บ้านเชียงโน อ.โขงเจียม จ.อุบลราชธานี ระดับน้ำ 10.79 ม. สูงกว่าตลิ่ง +0.79 ม. (ระดับตลิ่ง 10.00 ม.) ปริมาณน้ำ 1,278.40 ลบ.ม./วินาที (ความจุ 1,075 ลบ.ม./วินาที)

แนวโน้มทรงตัว

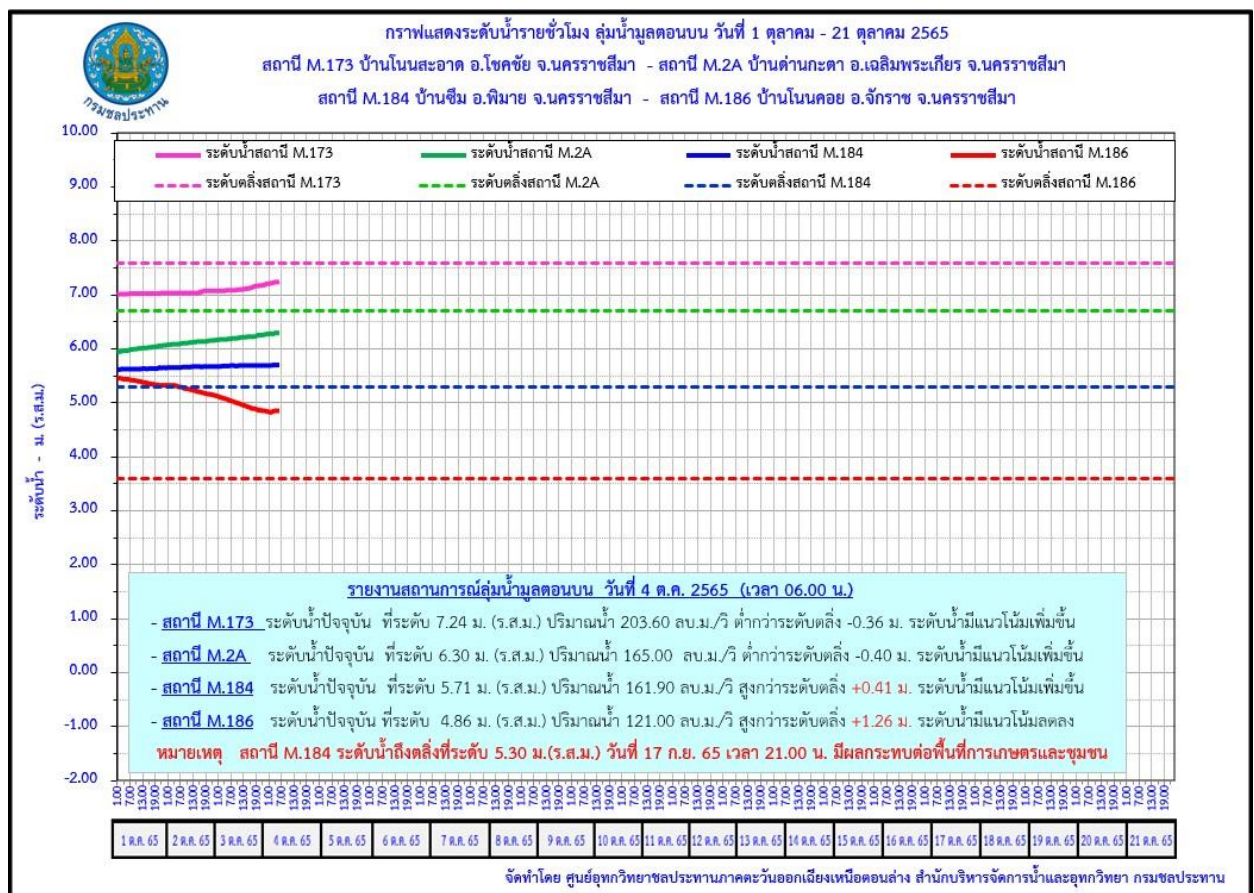
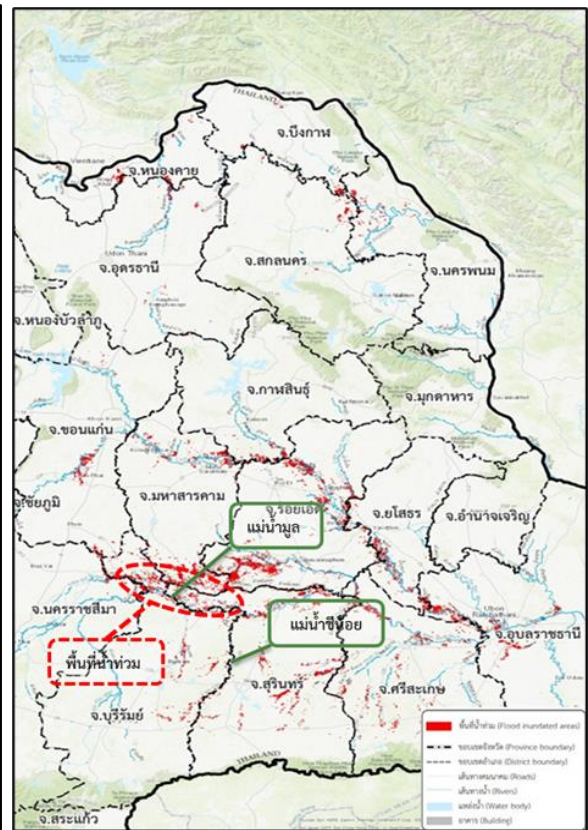
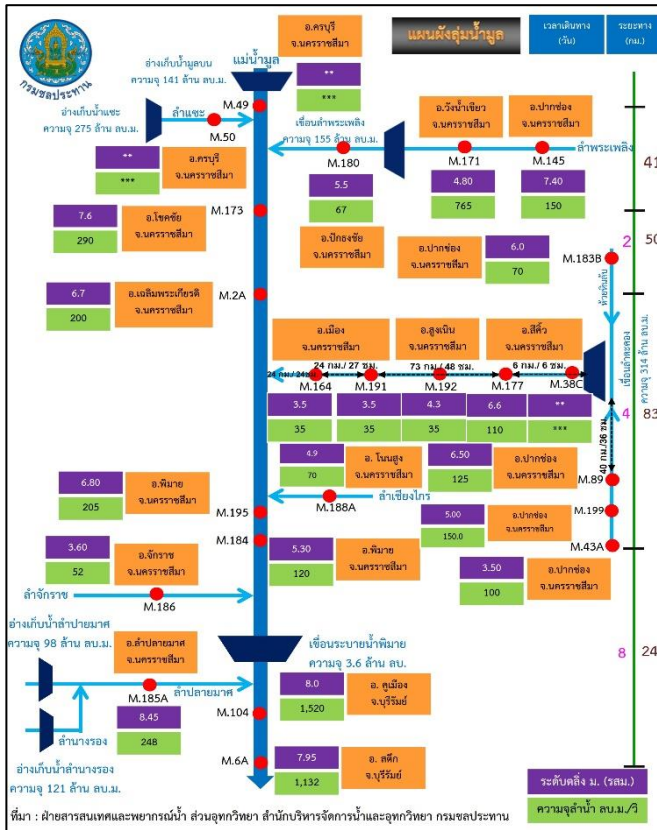
- **แม่น้ำมูล** สถานีวัดน้ำ M.7 สะพานเสรีประชาธิปไตย อ.เมือง จ.อุบลราชธานี ระดับน้ำ 10.39 ม. สูงกว่าตลิ่ง +3.69 ม. (ระดับตลิ่ง 7.00 ม.) ปริมาณน้ำ 4,891.00 ลบ.ม./วินาที (ความจุ 2,300.00 ลบ.ม./วินาที)

แนวโน้มเพิ่มขึ้น

การช่วยเหลือและบริหารจัดการน้ำในพื้นที่

โครงการชลประทานอุบลราชธานี สำนักงานชลประทานที่ 7 ฝ้าติดตามสถานการณ์อย่างใกล้ชิด และได้เพิ่มการระบายน้ำจากเขื่อนลำโดมใหญ่ให้ระบายลงสู่แม่น้ำมูลได้อย่างมีประสิทธิภาพมากขึ้น ทั้งนี้ สำนักเครื่องจักรกล ติดตั้งเครื่องผลักดันน้ำในลำน้ำมูล 140 เครื่อง บริเวณสะพานพิบูลมังสาหาร และติดตั้งเครื่อง Hydro Flow 10 เครื่อง และเครื่องสูบน้ำ 10 เครื่อง บริเวณแก่งสะพือ เพื่อเร่งระบายน้ำในแม่น้ำมูล ลงสู่แม่น้ำโขง

# 18. จังหวัดนครราชสีมา



สาเหตุ เกิดฝนตกหนักในพื้นที่จังหวัดนครราชสีมา เนื่องจากร่องมรสุมพาดผ่านภาคตะวันออกเฉียงเหนือ สถานการณ์อุทกภัย มีพื้นที่น้ำท่วม 3 อำเภอ ได้แก่ อ.เมืองยาง อ.จักราช และ อ.พิมาย รายละเอียดดังนี้

1. **อ.เมืองยาง** เกษตรกรได้รับความเสียหาย 870 ราย พื้นที่ได้รับความเสียหาย จำนวน 8,592 ไร่ ในพื้นที่ 3 ตำบล 24 หมู่บ้าน

2. **อ.จักราช** มีน้ำท่วมริมตลิ่งของลำจักราชบริเวณสถานีวัดน้ำ M.186 เนื่องจากปริมาณน้ำในลำจักราช เอ่อล้นตลิ่ง

3. **อ.พิมาย** มีน้ำท่วมริมตลิ่งของแม่น้ำมูล บริเวณสถานีวัดน้ำ M.184 อ.พิมาย เนื่องจากปริมาณน้ำเอ่อล้นตลิ่งเข้าท่วมพื้นที่ชุมชนและพื้นที่การเกษตร

แนวโน้มสถานการณ์ (เวลา 06.00 น.)

- **แม่น้ำมูล** สถานีวัดน้ำ M.184 บ้านซิม อ.พิมาย จ.นครราชสีมา ระดับน้ำ 5.71 ม. สูงกว่าตลิ่ง +0.41 ม. (ระดับตลิ่ง 5.30 ม.) ปริมาณน้ำ 161.90 ลบ.ม./วินาที (ความจุ 132.00 ลบ.ม./วินาที) **แนวโน้มเพิ่มขึ้น**

- **ลำจักราช** สถานีวัดน้ำ M.186 บ้านโนนคอย อ.จักราช จ.นครราชสีมา ระดับน้ำ 4.86 ม. สูงกว่าตลิ่ง +1.26 ม. (ระดับตลิ่ง 3.60 ม.) ปริมาณน้ำ 121.00 ลบ.ม./วินาที (ความจุ 52.00 ลบ.ม./วินาที) **แนวโน้มเพิ่มขึ้น**

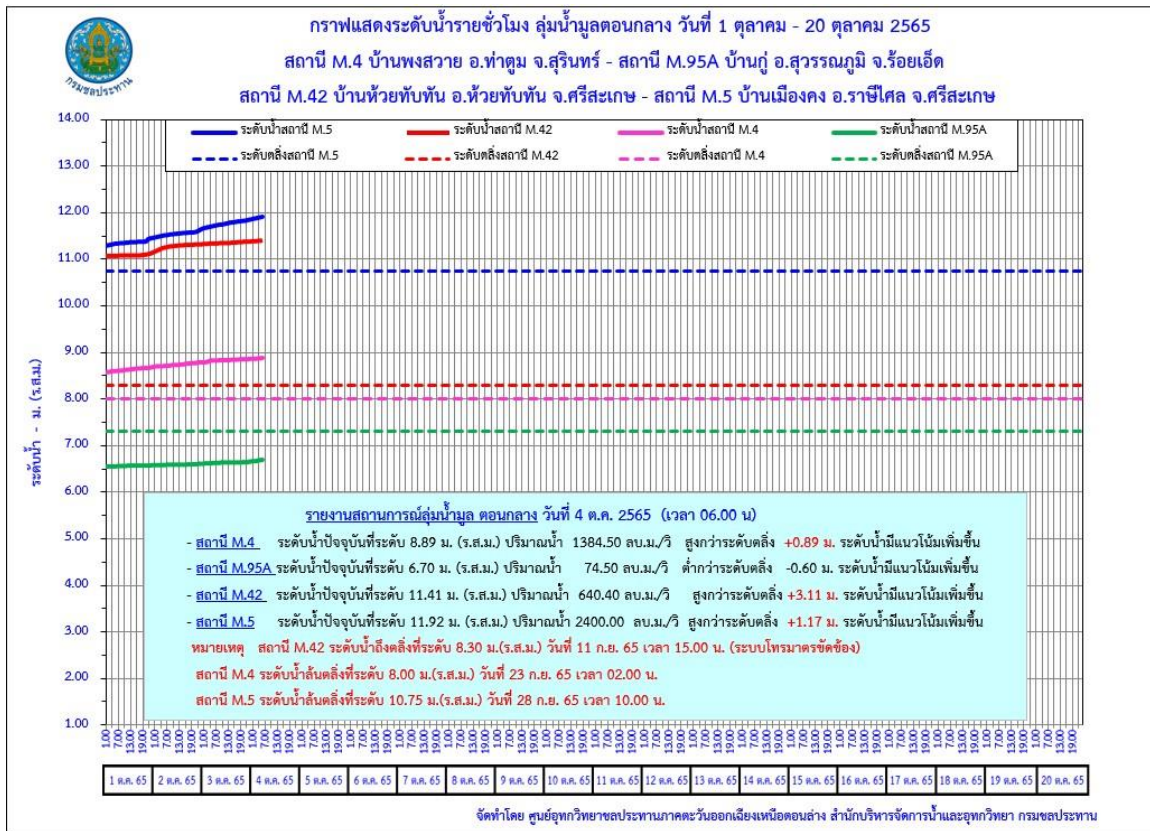
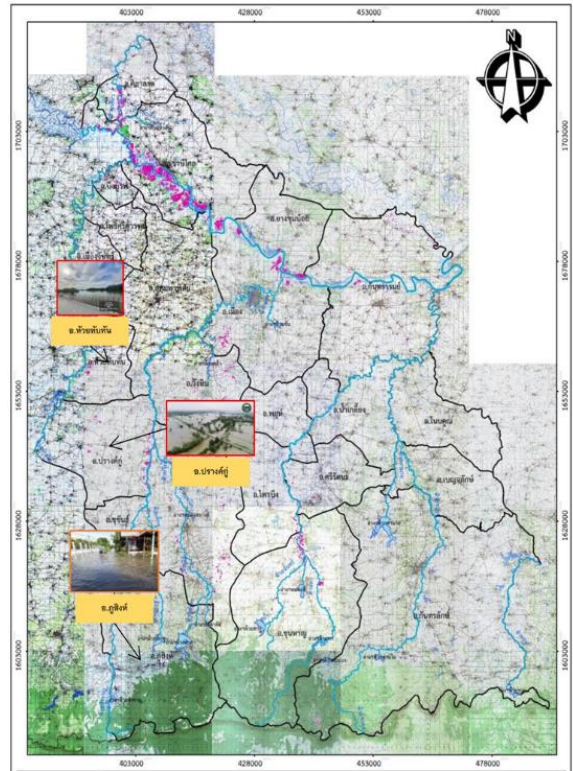
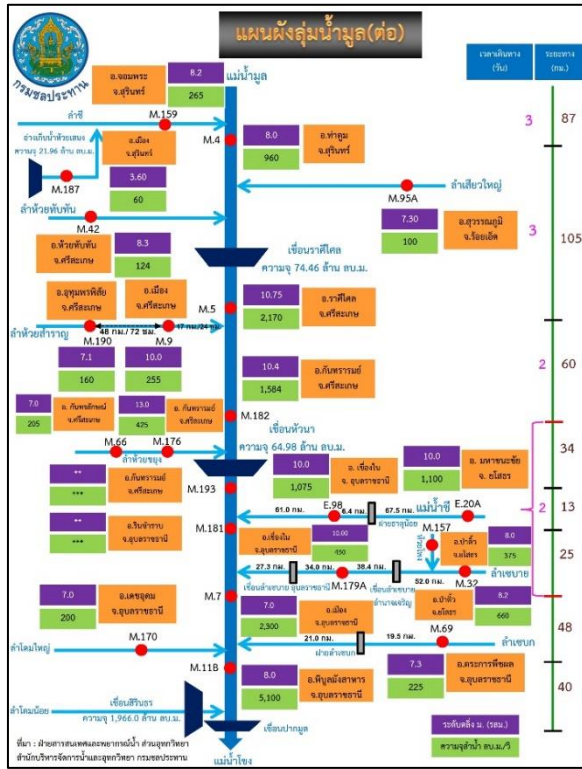
การช่วยเหลือและบริหารจัดการน้ำในพื้นที่

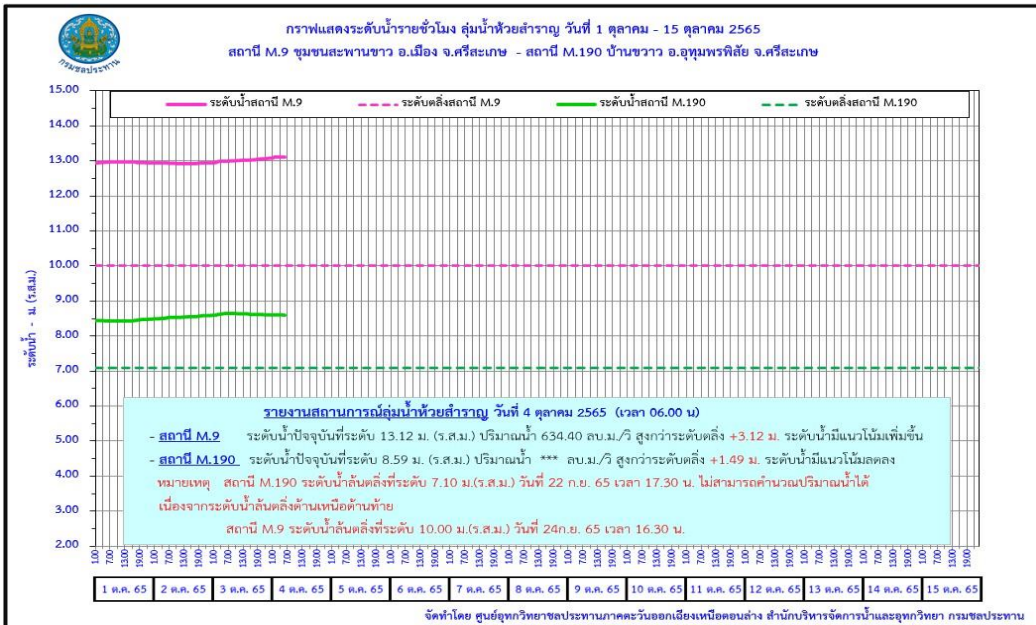
โครงการส่งน้ำและบำรุงรักษาทุ่งสัมฤทธิ์ สำนักงานชลประทานที่ 8 ร่วมกับสำนักเครื่องจักรกล ติดตั้งเครื่องผลักดันน้ำรวม 28 เครื่อง บริเวณเขื่อนพิมาย 20 เครื่อง และสะพานขามไต้ 8 เครื่อง

โครงการส่งน้ำและบำรุงรักษาลำตะคอง สำนักงานชลประทานที่ 8 ร่วมกับสำนักเครื่องจักรกล ติดตั้งเครื่องผลักดันน้ำรวม 8 เครื่อง บริเวณ ปตร.ข่อยงาม 3 เครื่อง ปตร.จอหอ 3 เครื่อง และมิตรภาพซอย 4 จำนวน 2 เครื่อง



# 19. จังหวัดศรีสะเกษ





สาเหตุ เนื่องจากปริมาณฝนที่ตกต่อเนื่องในพื้นที่ต้นน้ำของกลุ่มน้ำห้วยทับทัน ส่งผลให้ระดับน้ำในลำน้ำเพิ่มสูงขึ้นอย่างต่อเนื่อง ประกอบกับปริมาณน้ำที่ไหลรวมบริเวณเขื่อนราษีไศลมีจำนวนมาก และบริเวณพื้นที่ในเขต คบ.มูลล่าง เกิดจากต้นน้ำของกลุ่มน้ำมูลมีฝนตกหนักอย่างต่อเนื่องจึงทำให้ปริมาณน้ำในลำน้ำมูลเอ่อล้นตลิ่งท่วมพื้นที่ลุ่มต่ำเป็นบริเวณกว้างและพื้นที่ลุ่มต่ำ

สถานการณ์อุทกภัย มีพื้นที่น้ำท่วม 13 อำเภอ ได้แก่ อ.เมือง อ.ยางชุมน้อย อ.กันทรารมย์ อ.อุษาคเนย์ อ.ปรางค์กู่ อ.อุทุมพรพิสัย อ.ห้วยทับทัน อ.ภูสิงห์ อ.วังหิน อ.บึงบูรพ์ อ.ขุนหาญ รวมพื้นที่รับผลกระทบ 200,000 ไร่ (โครงการส่งน้ำและบำรุงรักษามูลล่าง) อ.ราษีไศล และ อ.ศิลาลาด พื้นที่น้ำท่วมประมาณ 4,490 ไร่

แนวโน้มสถานการณ์ (เวลา 06.00 น.)

- **ลำห้วยทับทัน** สถานีวัดน้ำ M.42 บ้านห้วยทับทัน อ.ห้วยทับทัน จ.ศรีสะเกษ ระดับน้ำ 11.41 ม. สูงกว่าตลิ่ง +3.11 ม. (ระดับตลิ่ง 8.30 ม.) ปริมาณน้ำ 640.40 ลบ.ม./วินาที (ความจุ 124.00 ลบ.ม./วินาที) **แนวโน้มเพิ่มขึ้น**

- **ลำห้วยสำราญ** สถานีวัดน้ำ M.190 บ้านขวาว ต.ทุ่งไชย อ.อุทุมพรพิสัย จ.ศรีสะเกษ ระดับน้ำ 8.59 ม. สูงกว่าตลิ่ง +1.49 ม. (ระดับตลิ่ง 7.10 ม.) **แนวโน้มลดลง**

- **ลำห้วยสำราญ** สถานีวัดน้ำ M.9 ชุมชนสะพานขาว เมืองศรีสะเกษ จ.ศรีสะเกษ ระดับน้ำ 13.12 ม. สูงกว่าตลิ่ง+3.12 ม. (ระดับตลิ่ง 10.00 ม.) ปริมาณน้ำ 634.40 ลบ.ม./วินาที (ความจุ 195 ลบ.ม./วินาที) **แนวโน้มเพิ่มขึ้น**

- **แม่น้ำมูล** สถานีวัดน้ำ M.5 บ้านเมืองคง อ.ราษีไศล จ.ศรีสะเกษ ระดับน้ำ 11.92 ม. สูงกว่าตลิ่ง +1.17 ม. (ระดับตลิ่ง 10.75 ม.) ปริมาณน้ำ 2,400.00 ลบ.ม./วินาที (ความจุ 2,170 ลบ.ม./วินาที) **แนวโน้มเพิ่มขึ้น**

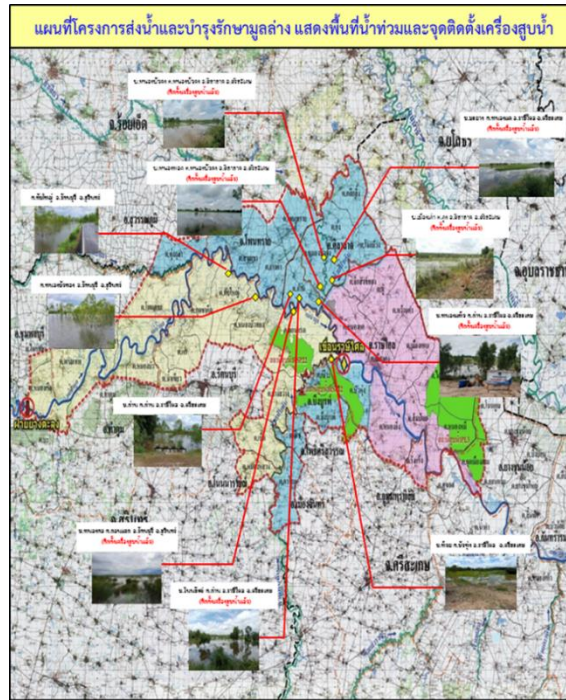
**การช่วยเหลือและบริหารจัดการน้ำในพื้นที่**

โครงการชลประทานศรีสะเกษ สำนักงานชลประทานที่ 8 เตรียมความพร้อมเครื่องจักร/เครื่องสูบน้ำ พร้อมสนับสนุนหากได้รับการร้องขอ พร้อมได้มีการประชาสัมพันธ์และแจ้งเตือนหน่วยงานที่เกี่ยวข้อง และเข้าช่วยเหลือได้ทันที

โครงการส่งน้ำและบำรุงรักษามูลล่าง สำนักงานชลประทานที่ 8 ยกแวนบานระบายน้ำของเขื่อนราษีไศล ทั้ง 7 บาน ให้พื้นที่ทั้งหมดและระบายผ่านฝายสันกว้าง ณ บริเวณใต้สะพานทางเข้าเขื่อนราษีไศลอีก 3 แห่ง เพื่อช่วยบรรเทาผลกระทบที่จะก่อให้เกิดน้ำเอ่อล้นตลิ่งลำน้ำมูลทั้ง 2 ฝั่งลำน้ำ



## 20. จังหวัดสุรินทร์



สาเหตุ เนื่องจากพื้นที่ต้นน้ำของกลุ่มน้ำมูลมีฝนตกหนักอย่างต่อเนื่องมาโดยตลอด ส่งผลให้ปริมาณน้ำท่าไหลหลากลงสู่ลำน้ำมูลเป็นปริมาณมาก จึงทำให้ปริมาณน้ำในลำน้ำมูลเอ่อล้นตลิ่งท่วมพื้นที่ลุ่มต่ำเป็นบริเวณกว้าง และพื้นที่ลุ่มต่ำบางแห่งที่ติดกับลำน้ำมูลและลำสาขา ไม่สามารถระบายน้ำได้เพราะระดับน้ำในลำน้ำสูงกว่าพื้นที่ทำให้เกิดการท่วมขัง

สถานการณ์อุทกภัย มีพื้นที่น้ำท่วม 3 อำเภอ ได้แก่ อ.รัตนบุรี อ.จอมพระ และท่าตูม รวมพื้นที่น้ำท่วม 8,500 ไร่ รายละเอียดดังนี้

1. อ.รัตนบุรี (เขตพื้นที่โครงการส่งน้ำและบำรุงรักษามูลล่าง) บริเวณ 3 ตำบล คือ ต.ทับใหญ่ 4,000 ไร่ ต.หนองบัวทอง 4,000 ไร่ และ ต.ดอนแรด 1,500 ไร่
  2. อ.จอมพระ เกิดน้ำในลำชี เอ่อล้นตลิ่งที่สถานีวัดน้ำ M.159 บริเวณบ้านหลุมดิน
  3. อ.ท่าตูม ปริมาณน้ำในแม่น้ำมูลเอ่อล้นตลิ่งบริเวณสถานีวัดน้ำ M.4 บ้านพงสวาย
- แนวโน้มสถานการณ์ (เวลา 17.00 น.)

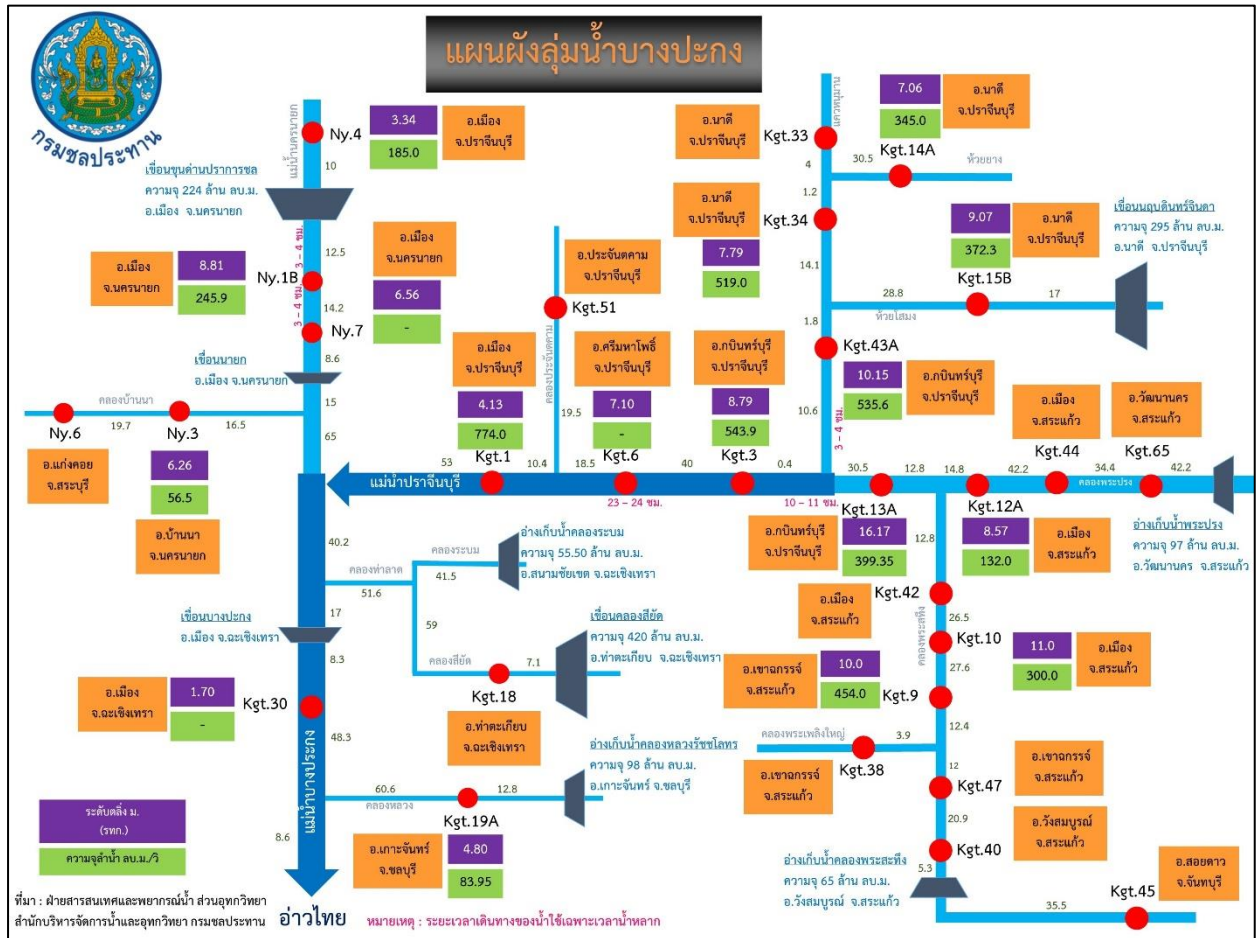
- **ลำชี** สถานีวัดน้ำ M.159 บ้านหลุมดิน อ.จอมพระ จ.สุรินทร์ ระดับน้ำ 11.58 ม. สูงกว่าตลิ่ง +3.38 ม. (ระดับตลิ่ง 8.20 ม.) **แนวโน้มเพิ่มขึ้น**
- **แม่น้ำมูล** สถานีวัดน้ำ M.4 บ้านพงสวาย อ.ท่าตูม จ.สุรินทร์ ระดับน้ำ 8.89 ม. สูงกว่าตลิ่ง +0.89 ม. (ระดับตลิ่ง 8.00 ม.) ปริมาณน้ำ 1,384.50 ลบ.ม./วินาที (ความจุ 960.00 ลบ.ม./วินาที) **แนวโน้มเพิ่มขึ้น**

### การช่วยเหลือและบริหารจัดการน้ำในพื้นที่

โครงการชลประทานสุรินทร์ สำนักงานชลประทานที่ 8 เตรียมความพร้อมเครื่องจักร/เครื่องสูบน้ำพร้อมสนับสนุนหากได้รับการร้องขอ พร้อมได้มีการประชาสัมพันธ์และแจ้งเตือนหน่วยงานที่เกี่ยวข้อง และเข้าช่วยเหลือได้ทันที



## 21. จังหวัดสระแก้ว



สาเหตุ เนื่องด้วยเกิดฝนตกหนักเป็นเวลาหลายวันในพื้นที่ภาคตะวันออก โดยเฉพาะพื้นที่จังหวัดสระแก้ว ทำให้ระดับน้ำในคลองพระสทึงสูงขึ้นอย่างต่อเนื่อง

สถานการณ์อุทกภัย มีพื้นที่น้ำท่วม 2 อำเภอ ได้แก่ อ.เมืองสระแก้ว เนื่องจากปริมาณน้ำในคลองพระปรองเอ่อล้นตลิ่งบริเวณสถานีวัดน้ำ Kgt.12A ไหลเข้าท่วมพื้นที่ลุ่มต่ำทางการเกษตร และทางเข้าหมู่บ้านห้วยต.บ้านแก้ง

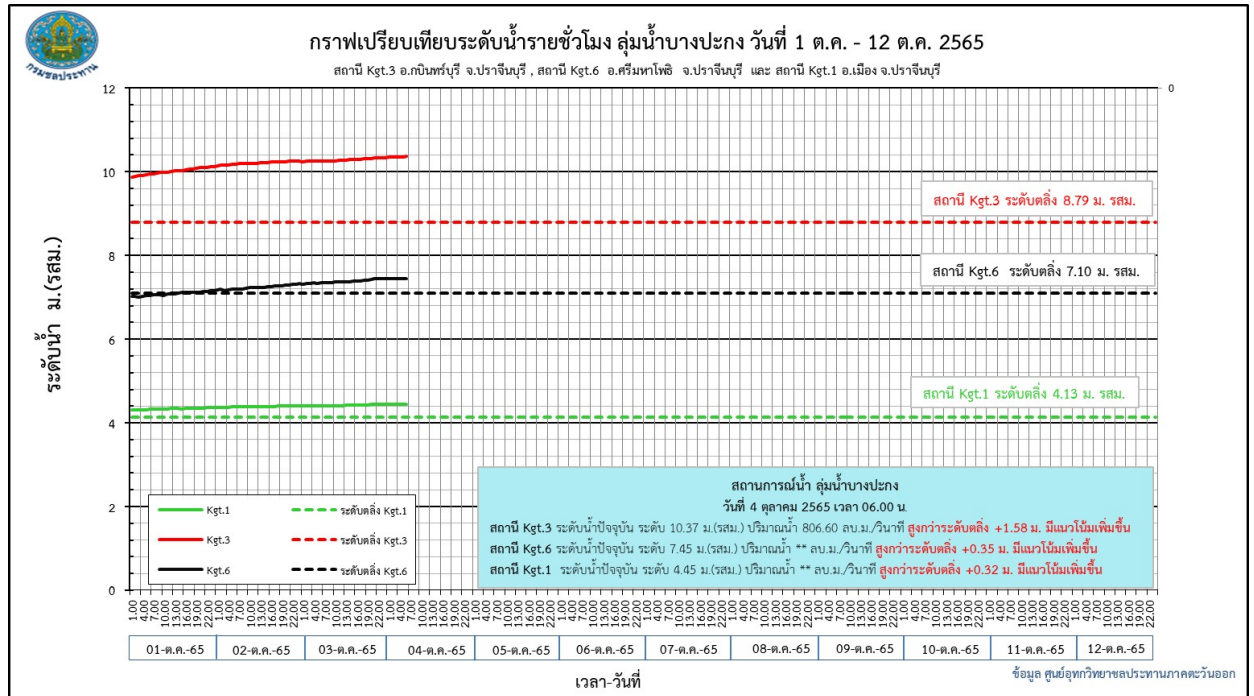
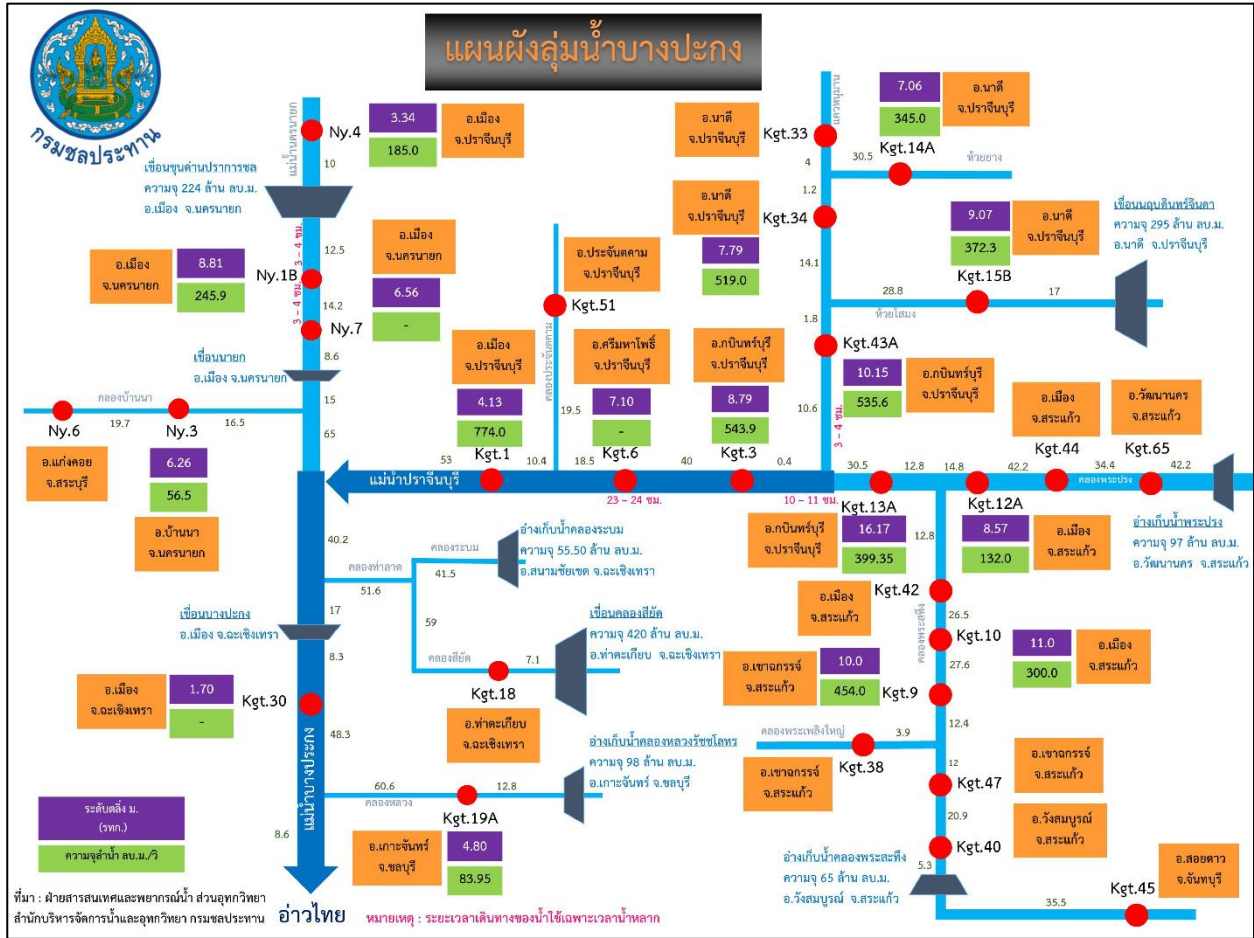
แนวโน้มสถานการณ์ (เวลา 06.00 น.)

- คลองพระปรอง สถานีวัดน้ำ Kgt.12A บ้านแก้ง อ.เมืองสระแก้ว จ.สระแก้ว ระดับน้ำ 10.53 ม. สูงกว่าตลิ่ง +0.23 ม. (ระดับตลิ่ง 8.57 ม.) แนวโน้มลดลง

การช่วยเหลือและบริหารจัดการน้ำในพื้นที่

โครงการชลประทานสระแก้ว สำนักงานชลประทานที่ 9 ติดตามและเฝ้าระวังสถานการณ์น้ำอย่างใกล้ชิด

## 22. จังหวัดปราจีนบุรี



สาเหตุ เนื่องจากเกิดฝนตกในพื้นที่จังหวัดปราจีนบุรี และปริมาณน้ำในแม่น้ำปราจีนสูงขึ้นอย่างต่อเนื่อง  
สถานการณ์อุทกภัย มีพื้นที่น้ำท่วม 1 อำเภอ ได้แก่ อ.กบินทร์บุรี ปริมาณน้ำในแม่น้ำปราจีนบุรีเอ่อล้น  
ตลิ่งบริเวณชุมชนตลาดเก่ากบินทร์บุรีบริเวณด้านท้ายชุมชนฯ ท่วมสูง 0.18 ม. ระยะทาง 100 เมตร น้ำท่วม  
ด้านกลางชุมชน ท่วมสูง 0.15 ม. ระยะทาง 50 ม. ราษฎรได้รับผลกระทบ จำนวน 39 ครัวเรือน แบ่งเป็น  
ชุมชนตลาดเก่า จำนวน 30 ครัวเรือน ชุมชนคลองแพบ จำนวน 8 ครัวเรือน และชุมชนโรงสี-ไปรษณีย์ จำนวน  
1 ครัวเรือน

แนวโน้มสถานการณ์ (เวลา 06.00 น.)

- **แม่น้ำปราจีนบุรี** สถานีวัดน้ำ Kgt.3 อ.กบินทร์บุรี จ.ปราจีนบุรี ระดับน้ำ 10.37 ม. **สูงกว่าตลิ่ง +1.58 ม.**  
(ระดับตลิ่ง 8.79 ม.) ปริมาณน้ำ 806.60 ลบ.ม./วินาที (ความจุ 502.10 ลบ.ม./วินาที) **แนวโน้มเพิ่มขึ้น**

- **แม่น้ำปราจีนบุรี** สถานีวัดน้ำ Kgt.6 อ.ศรีมหาโพธิ์ จ.ปราจีนบุรี ระดับน้ำ 7.45 ม. **สูงกว่าตลิ่ง +0.35 ม.**  
(ระดับตลิ่ง 7.10 ม.) **แนวโน้มเพิ่มขึ้น**

- **แม่น้ำปราจีนบุรี** สถานีวัดน้ำ Kgt.1 บ้านหน้าเมือง อ.เมืองปราจีนบุรี จ.ปราจีนบุรี ระดับน้ำ 4.45 ม.  
**สูงกว่าตลิ่ง +0.32 ม.** (ระดับตลิ่ง 4.13 ม.) **แนวโน้มทรงตัว**

การช่วยเหลือและบริหารจัดการน้ำในพื้นที่

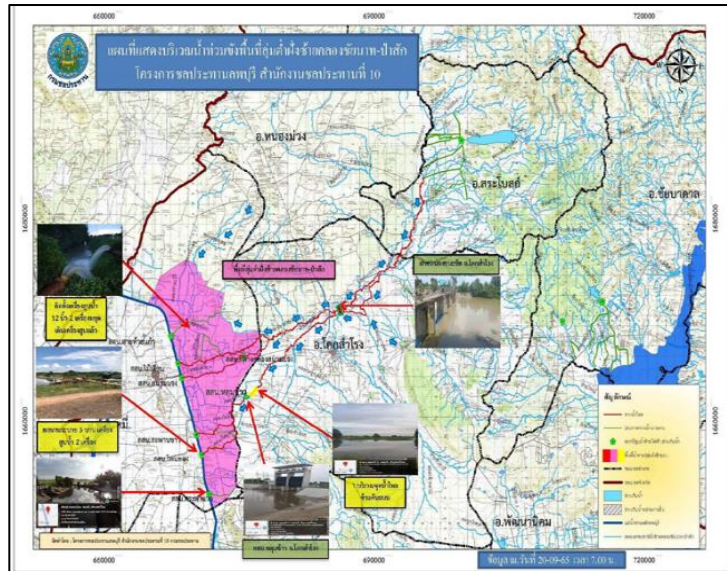
โครงการชลประทานปราจีนบุรี สำนักงานชลประทานที่ 9 ติดตามเฝ้าระวังอย่างใกล้ชิด การให้ความ  
ช่วยเหลือเครื่องผลักดันน้ำรวม 36 เครื่อง ดังนี้

- โครงการส่งน้ำและบำรุงรักษาทุ่งสัมฤทธิ์ สำนักงานชลประทานที่ 8 ร่วมกับสำนักเครื่องจักรกล ติดตั้ง  
เครื่องผลักดันน้ำรวม 28 เครื่อง บริเวณเขื่อนพิมาย 20 เครื่อง และสะพานข้ามใต้ 8 เครื่อง

- โครงการส่งน้ำและบำรุงรักษาลำตะคอง สำนักงานชลประทานที่ 8 ร่วมกับสำนักเครื่องจักรกล ติดตั้ง  
เครื่องผลักดันน้ำรวม 8 เครื่อง บริเวณ ปตร.ช้อยงาม 3 เครื่อง ปตร.จอหอ 3 เครื่อง และมีตรภาพซอย 4 จำนวน  
2 เครื่อง



## 23. จังหวัดลพบุรี



สาเหตุ เนื่องจากฝนตกในพื้นที่ ส่งผลให้เกิดน้ำหลากเข้าพื้นที่การเกษตร อ.โคกสำโรง จ.ลพบุรี และมีน้ำป่าไหลหลากจากคลองห้วยบง เขาชินแล คลองห้วยซบเหล็กทำให้บริเวณริมคลอง และสามแยกนิคมสร้างตนเอง ซึ่งเป็นเขตชุมชน เกิดน้ำท่วมขัง 0.20-0.30 ม.

สถานการณ์อุทกภัย มีพื้นที่น้ำท่วม 6 อำเภอ ได้แก่ อ.โคกสำโรง อ.ชัยบาดาล อ.บ้านหมี่ อ.เมือง อ.พัฒนานิคม และอ.ท่าหลวง รายละเอียดดังนี้

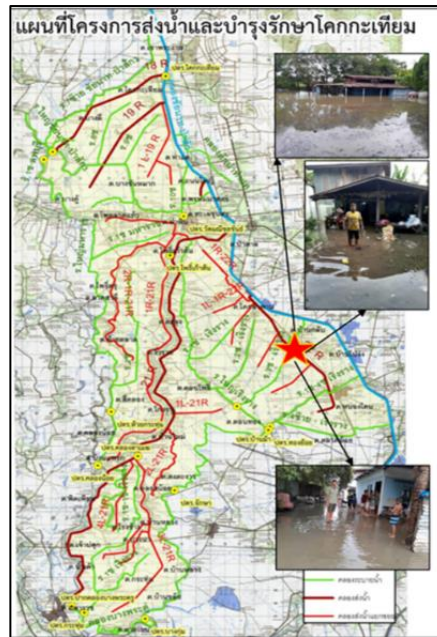
1. **อ.โคกสำโรง** (เขตพื้นที่โครงการชลประทานลพบุรี) เกิดปริมาณน้ำป่าไหลหลาก เข้าเขตพื้นที่ อ.โคกสำโรง และเดินทางถึงพื้นที่บริเวณฝั่งซ้ายคลองชัยนาท-ป่าสัก ส่งผลทำให้ เขตพื้นที่บ้านหลุมข้าว มีปริมาณน้ำสูงขึ้นในคลองธรรมชาติ ทำให้พื้นที่การเกษตรเกิดปริมาณน้ำท่วมขัง 0.15-0.25 ม. (ในพื้นที่เขตชลประทาน)
2. **อ.ชัยบาดาล** (เขตพื้นที่โครงการชลประทานลพบุรี) บริเวณคลองลำสนธิ ปตร.ลำสนธิ มีน้ำล้นตลิ่งเข้าท่วมพืชผลทางการเกษตรและเข้าท่วมบ้านเรือน จำนวน 10 ครัวเรือนที่ ต.หนองยายโตะ
3. **อ.บ้านหมี่** (เขตพื้นที่โครงการชลประทานลพบุรี) น้ำท่วมบ้านเรือน บริเวณ ต.หนองกระเปียน ประมาณ 30 หลังคาเรือน
4. **อ.เมือง** (เขตพื้นที่โครงการชลประทานลพบุรี) เกิดน้ำท่วมขังบริเวณสามแยกนิคมสร้างตนเอง ระดับน้ำสูง 0.30 ม.
5. **อ.พัฒนานิคม** (เขตพื้นที่โครงการส่งน้ำและบำรุงรักษาป่าสักชลสิทธิ์) มีน้ำท่วมขังพื้นที่การเกษตร 30 ไร่ และมีผลกระทบต่อบ้านเรือนจำนวน 10 หลังคาเรือน
6. **อ.ท่าหลวง** (เขตพื้นที่โครงการส่งน้ำและบำรุงรักษาป่าสักชลสิทธิ์) มีน้ำท่วมขังบริเวณ ต.ท่าหลวง ส่งผลต่อพื้นที่การเกษตร 10 ไร่ และมีผลกระทบต่อบ้านเรือนจำนวน 62 หลังคาเรือน

แนวโน้มสถานการณ์ คาดว่าระดับน้ำจะลดลงภายใน 3-5 วัน เนื่องจากปริมาณน้ำสะสมในคลองธรรมชาติ ยังอยู่ในปริมาณมาก

### การช่วยเหลือและบริหารจัดการน้ำในพื้นที่

โครงการชลประทานลพบุรี สำนักงานชลประทานที่ 10 ได้เตรียมความพร้อมให้เจ้าหน้าที่คอยประสานงานกับหน่วยงานเฝ้าระวังในพื้นที่แจ้งเตือนและติดตามสถานการณ์น้ำอย่างใกล้ชิด และสถานี 6 สถานีสูบน้ำในคลองชัยนาท-ป่าสัก เร่งระบายน้ำอย่างต่อเนื่อง พร้อมทั้งติดตั้งเครื่องสูบน้ำ 8 เครื่อง

## 24. จังหวัดสระบุรี



สาเหตุ เนื่องจากเกิดฝนตกในพื้นที่อำเภอพระพุทธบาท และอำเภอหนองโดน จังหวัดสระบุรี ทำให้ปริมาณน้ำบริเวณพื้นที่ฝั่งซ้ายของคลองชัยนาท-ป่าสัก ที่ระบายผ่านทางไซphonบ้านกล้วย และไซphonหนองโดน เข้าท่วมบ้านเรือน

สถานการณ์ปัจจุบัน มีพื้นที่น้ำท่วม 6 อำเภอ ได้แก่ อ.หนองโดน อ.วังม่วง อ.แก่งคอย อ.เสาไห้ และอ.เฉลิมพระเกียรติ รายละเอียดดังนี้

1. **อ.หนองโดน** (เขตพื้นที่โครงการส่งน้ำและบำรุงรักษาโคกกระเทียม) มีพื้นที่น้ำท่วมบริเวณ ต.หนองโดน และ ต.บ้านกล้วย รวมพื้นที่ได้รับผลกระทบ จำนวน 20 ครัวเรือน
2. **อ.วังม่วง** (เขตพื้นที่โครงการชลประทานสระบุรี) มีปริมาณฝนตกในพื้นที่ ส่งผลให้บ่อปลาได้รับความเสียหาย พร้อมบ้านเรือน 2 หลังคาเรือน และพื้นที่การเกษตร 100 ไร่
3. **อ.แก่งคอย** (เขตพื้นที่โครงการชลประทานสระบุรี) มีน้ำท่วมขังในพื้นที่บ้านเรือนประชาชนบริเวณ รีสอร์ททริมไม้ แก่งลานรักไม่สามารถเดินทางสัญจรได้ เบื้องต้นน้ำพัดรถจักรยานยนต์ 3 คัน และมีดินสไลด์ผลกระทบ 1 หลังคาเรือน พื้นที่การเกษตร 100 ไร่
4. **อ.เฉลิมพระเกียรติ** (เขตพื้นที่โครงการชลประทานสระบุรี) พื้นที่ได้รับผลกระทบบริเวณหมู่ที่ 5 ต.ห้วยยาง จำนวน 7 หลังคาเรือน และพื้นที่เกษตร 60 ไร่
5. **อ.เสาไห้** (โครงการส่งน้ำและบำรุงรักษาป่าสักชลสิทธิ์) มีน้ำท่วมขังบริเวณ ต.ท่าช้าง ส่งผลต่อพื้นที่การเกษตร 150 ไร่ บ้านเรือนจำนวน 10 หลังคาเรือน
6. **อ.หนองแค** (โครงการชลประทานสระบุรี) มีน้ำท่วมบริเวณ ม.4 ต.ห้วยทราย พื้นที่การเกษตร 50 ไร่  
แนวโน้มและการคาดการณ์ ระดับน้ำในคลองชัยนาท-ป่าสักยังมีแนวโน้มเพิ่มขึ้น ทำให้ส่งผลต่อการระบายน้ำจากพื้นที่ฝั่งซ้ายของคลองชัยนาท-ป่าสัก

### การช่วยเหลือและบริหารจัดการน้ำในพื้นที่

โครงการชลประทานสระบุรี สำนักงานชลประทานที่ 10 เร่งเก็บวัชพืชและสิ่งกีดขวางทางน้ำ เพื่อเร่งระบายน้ำลงคลองระบาย 3 ซ้ายเรียงราง คลองระบาย 1 ขวา 4 ซ้ายเรียงราง และคลองระบายใหญ่เรียงราง พร้อมติดตั้งเครื่องสูบน้ำ 2 เครื่อง

## 25. จังหวัดปทุมธานี



สาเหตุ เกิดฝนตกหนักเมื่อวันที่ 6 กันยายน 2565 ในพื้นที่โครงการรังสิตใต้ ปริมาณฝนสะสมวัดได้ 100 มม. จึงทำให้ประสบปัญหาน้ำท่วมขัง และน้ำล้นตลิ่งในพื้นที่บางจุด

สถานการณ์อุทกภัย มีพื้นที่น้ำท่วม 2 อำเภอ ได้แก่ **อ.ธัญบุรี** และ **อ.ลำลูกกา** รายละเอียดดังนี้

1. **อ.ธัญบุรี** ปริมาณน้ำในคลองรังสิตประยูรศักดิ์ มีน้ำล้นตลิ่งเป็นช่วงๆ ทำให้เกิดน้ำท่วมขังบริเวณใต้สะพานข้ามคลองรังสิตฯ (ถนนวิภาวดี-รังสิต) ต.ประชาธิปัตย์ ส่งผลกระทบต่อจราจร

2. **อ.ลำลูกกา** คลองหกวาสายล่างล้นตลิ่งเข้าท่วมบริเวณ ม.3-4 ต.พีชอุดม ต.ลำลูกกา ต.ลาดสวาย ต.บึงทองหลาง รวมพื้นที่ได้รับผลกระทบ 50 หลังคาเรือน และบริเวณคลอง 9-11 ตำบลบึงทองหลาง ประมาณ 200 หลังคาเรือน

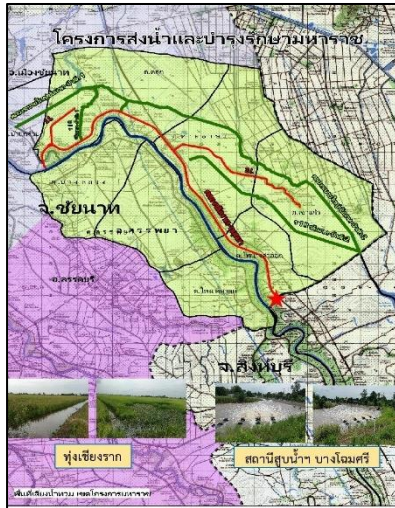
**แนวโน้มสถานการณ์** คลองรังสิตประยูรศักดิ์ และคลองหกวาสายล่าง ยังคงมีระดับเพิ่มสูงขึ้น เนื่องจากปริมาณน้ำฝนและน้ำจากพื้นที่ตอนบนมีปริมาณเพิ่มมากขึ้น และคาดว่าจะระดับน้ำในคลองรังสิตฯ และคลองสายต่าง ๆ จะลดลงภายใน 5-7 วัน

**การช่วยเหลือและบริหารจัดการน้ำในพื้นที่**

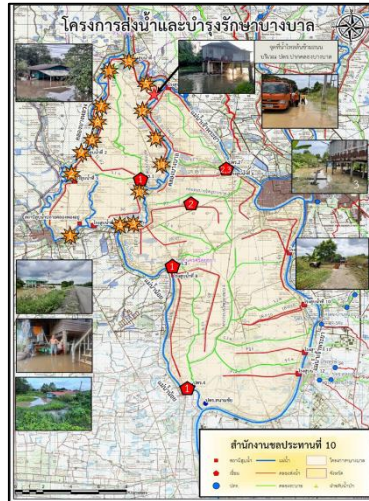
โครงการส่งน้ำและบำรุงรักษารังสิตใต้ สำนักงานชลประทานที่ 11 เร่งระบายน้ำลงพื้นที่ตอนล่าง ออกทาง สน.เสาวภาผ่องศรี และ สน.สมบูรณลงแม่น้ำนครนายก รวมถึงระบายน้ำลงสู่พื้นที่ด้านล่าง ผ่านคลองซอยที่ 14-17 พร้อมทั้ง**เดินเครื่องสูบน้ำที่ปากคลองรังสิตฯ จำนวน 20 เครื่อง**



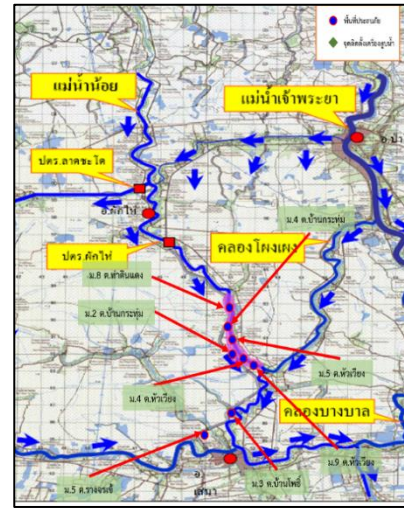
## 26. จังหวัดพระนครศรีอยุธยา



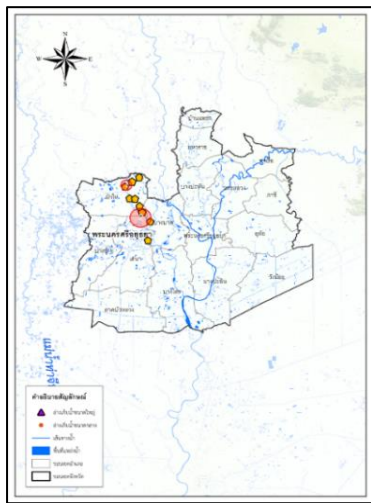
พื้นที่โครงการส่งน้ำและบำรุงรักษามหาราช



พื้นที่โครงการส่งน้ำและบำรุงรักษาบางบาล



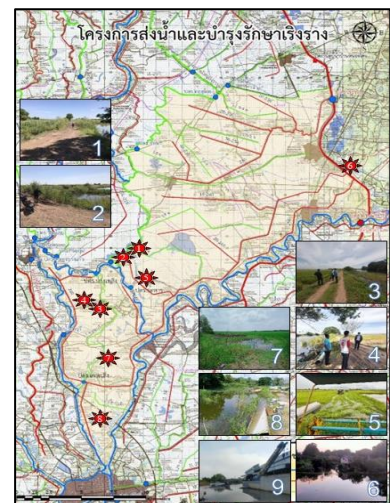
พื้นที่โครงการส่งน้ำและบำรุงรักษาผักไห่



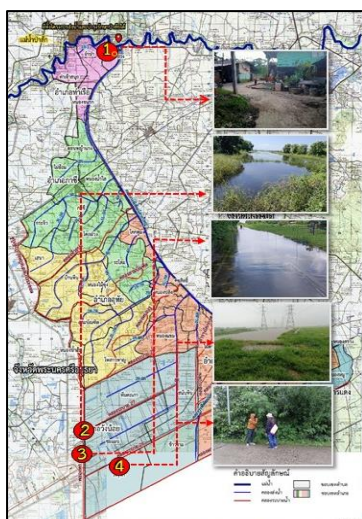
พื้นที่โครงการส่งน้ำและบำรุงรักษาบางบาล



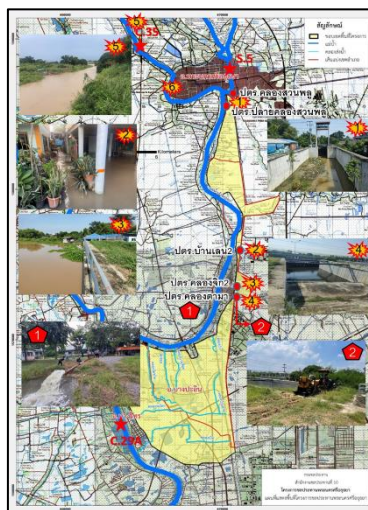
พื้นที่โครงการส่งน้ำและบำรุงรักษานครหลวง



พื้นที่โครงการส่งน้ำและบำรุงรักษาแจ้งราง



พื้นที่โครงการส่งน้ำและบำรุงรักษาป่าสักใต้



พื้นที่โครงการชลประทานพระนครศรีอยุธยา

สาเหตุ เกิดฝนตกในพื้นที่ประกอบกับการระบายน้ำท้ายเขื่อนเจ้าพระยา

สถานการณ์อุทกภัย ปัจจุบันมีพื้นที่น้ำท่วมขังพื้นที่การเกษตรลุ่มต่ำ รวม 10 อำเภอ ได้แก่ อ.บางบาล อ.เสนา อ.ผักไห่ อ.วังน้อย อ.นครหลวง อ.อุทัย อ.ท่าเรือ อ.บางปะอิน อ.พระนครศรีอยุธยา และ อ.บางไทร รายละเอียดดังนี้

1. **อ.บางบาล** (เขตพื้นที่โครงการส่งน้ำและบำรุงรักษาบางบาล) บริเวณ ต.บ้านคลัง ต.น้ำเต้า ต.บางชะนี ต.วัดตะกู ต.บางหลวงโคต ต.บางหลวง ต.ทางช้าง ต.กบเจา ต.บางหัก ต.บางบาล ต.วัดยม และ ต.ตะพานไทย จำนวน 2,826 ครัวเรือน ระดับน้ำสูง 0.30-1.85 ม. (เขตพื้นที่โครงการชลประทานพระนครศรีอยุธยา) น้ำท่วมนอกคันกั้นน้ำ บริเวณคลองบางกุ่ม ต.บางกุ่ม

2. **อ.เสนา** (เขตพื้นที่โครงการส่งน้ำและบำรุงรักษาบางบาล) ปริมาณน้ำไหลเข้าท่วมพื้นที่นอกคันกั้นน้ำริมแม่น้ำน้อยบริเวณ ต.บ้านแพน จำนวน 36 ครัวเรือน ระดับน้ำสูง 2.23 ม. ต.หัวเวียง จำนวน 20 ครัวเรือน ระดับน้ำสูง 0.50-1.40 ม. (เขตพื้นที่โครงการส่งน้ำและบำรุงรักษาผักไห่) มีน้ำท่วมขังใต้ถุนบ้านริมแม่น้ำน้อยบริเวณ ต.บ้านกระทุ่ม ต.หัวเวียง ต.บ้านโพธิ์ และ ต.รางจระเข้ จำนวนประมาณ 87 ครัวเรือน

3. **อ.ผักไห่** (เขตพื้นที่โครงการส่งน้ำและบำรุงรักษาผักไห่) มีน้ำท่วมขังใต้ถุนบ้านริมแม่น้ำน้อยบริเวณ ต.ท่าดินแดง ประมาณ 50 ครัวเรือน (เขตพื้นที่โครงการส่งน้ำและบำรุงรักษาบางบาล) ปริมาณน้ำท่วมใต้ถุนบ้าน ประมาณ 10-40 ซม. บริเวณ ต.หน้าโคก ต.โคกช้าง และ ต.อมฤต ประมาณ 40 ครัวเรือน

4. **อ.ท่าเรือ** (เขตพื้นที่โครงการส่งน้ำและบำรุงรักษาโครงการเพรียว-เสาไห้) มีน้ำท่วมขังบริเวณพื้นที่ฝั่งซ้าย คลองระพีพัฒน์ กม. 1+800 ตำบลท่าหลวง เป็นพื้นที่ประมาณ 300 ไร่

5. **อ.วังน้อย** (เขตพื้นที่โครงการส่งน้ำและบำรุงรักษาป่าสักใต้) น้ำท่วมขังที่พักอาศัยและพื้นที่การเกษตร ต.หันตะเภา และ ต.ชะแมบ พื้นที่ประมาณ 1,000 ไร่

6. **อ.นครหลวง** (เขตพื้นที่โครงการส่งน้ำและบำรุงรักษานครหลวง) น้ำท่วมขังต.บ่อโพรง ในพื้นที่การเกษตร 500 ไร่ และต.บ้านเกาะ พื้นที่การเกษตร 250 ไร่ จำนวนครัวเรือนที่ได้รับการเสียหาย 10 ครัวเรือน

7. **อ.อุทัย** (เขตพื้นที่โครงการส่งน้ำและบำรุงรักษานครหลวง) มีน้ำท่วมขังพื้นที่การเกษตร ต.ข้าวเม่า ประมาณ 1,740 ไร่ (เขตโครงการส่งน้ำและบำรุงรักษาป่าสักใต้) มีพื้นที่น้ำท่วมขังบริเวณบ้านพักอาศัยและพื้นที่การเกษตร บริเวณต.เสนา และ ต.บ้านหีบ ประมาณ 1,000 ไร่

8. **อ.บางปะอิน** (เขตพื้นที่โครงการชลประทานพระนครศรีอยุธยา) มีน้ำท่วมขังพื้นที่ชุมชนระดับน้ำสูง 0.5 ม. บริเวณชุมชนคลองบ้านเลน ชุมชนคลองตามา คลองบ้านเลน ต.บ้านเลน และชุมชนคลองจิก ต.คลองจิก

9. **อ.บางไทร** (โครงการชลประทานพระนครศรีอยุธยา) มีน้ำท่วมนอกคันกั้นน้ำ บริเวณคลองบางกุ่ม

10. **อ.พระนครศรีอยุธยา** (โครงการชลประทานพระนครศรีอยุธยา) มีน้ำท่วมขัง ต.คลองสวนพลู ระดับน้ำสูง 0.60 ม. และน้ำท่วมริมแม่น้ำเจ้าพระยาออบเกาะเมือง ต.ภูเขาทอง ต.ท่าวาสุกรี ต.ประตู่ชัย และ ต.หอรัตนไชย บริเวณชุมชนคลองหันตรา และคลองข้าวเม่า ต.บ้านเกาะ

แนวโน้มสถานการณ์ (เวลา 17.00 น.)

- **แม่น้ำเจ้าพระยา** สถานีวัดน้ำ C.35 บ้านป้อม อ.พระนครศรีอยุธยา จ.พระนครศรีอยุธยา ระดับน้ำ 5.53 ม. **สูงกว่าตลิ่ง +1.18 ม.** (ระดับตลิ่ง 4.35 ม.) ปริมาณน้ำ 1,473.00 ลบ.ม./วินาที (ความจุ 1,155.00 ลบ.ม./วินาที)

แนวโน้มทรงตัว





- **คลองโพงผาง** สถานีวัดน้ำ C.36 บ้านบางหลวงโหด อ.บางบาล จ.พระนครศรีอยุธยา ระดับน้ำ 6.88 ม. สูงกว่าตลิ่ง +2.52 ม. (ระดับตลิ่ง 4.36 ม.) ปริมาณน้ำ 919.00 ลบ.ม./วินาที (ความจุ 420.00 ลบ.ม./วินาที) **แนวโน้มเพิ่มขึ้น**

- **คลองบางบาล** สถานีวัดน้ำ C.37 บ้านบางบาล อ.บางบาล จ.พระนครศรีอยุธยา ระดับน้ำ 5.62 ม. สูงกว่าตลิ่ง +1.48 ม. (ระดับตลิ่ง 4.14 ม.) ปริมาณน้ำ 261.00 ลบ.ม./วินาที (ความจุ 135.00 ลบ.ม./วินาที) **แนวโน้มเพิ่มขึ้น**

- **แม่น้ำน้อย** สถานีวัดน้ำ C.67 สะพานหัวเวียง อ.เสนา จ.พระนครศรีอยุธยา ระดับน้ำ 5.62 ม. สูงกว่าตลิ่ง +2.87 ม. (ระดับตลิ่ง 2.75 ม.) **แนวโน้มทรงตัว**

- **แม่น้ำน้อย** สถานีวัดน้ำ C.68 ตลาดเสนา อ.เสนา จ.พระนครศรีอยุธยา ระดับน้ำ 4.75 ม. สูงกว่าตลิ่ง +1.55 ม. (ระดับตลิ่ง 3.20 ม.) **แนวโน้มทรงตัว**

### การช่วยเหลือและบริหารจัดการน้ำในพื้นที่

กรมชลประทานได้ออกหนังสือแจ้งเตือนสถานการณ์น้ำลุ่มน้ำเจ้าพระยา ฉบับที่ 9 ลงวันที่ 28 กันยายน 2565 ไปยังผู้ว่าราชการจังหวัด 11 จังหวัดท้ายเขื่อนเจ้าพระยา และหน่วยงานที่เกี่ยวข้อง เนื่องจากกรมชลประทานมีความจำเป็นต้องระบายน้ำเพิ่มขึ้นในอัตราระหว่าง 2,300-2,500 ลบ.ม./วินาที ซึ่งจะส่งผลให้พื้นที่ริมน้ำมีระดับเพิ่มสูงขึ้นจากปัจจุบันอีกประมาณ 0.30-0.60 เมตร บริเวณพื้นที่ลุ่มต่ำนอกคันกันน้ำ

โครงการส่งน้ำและบำรุงรักษามหาราช ได้จัดเจ้าหน้าที่เฝ้าระวังติดตามสถานการณ์น้ำอย่างใกล้ชิด และประสานงานกับหน่วยงานที่เกี่ยวข้องในพื้นที่ รวมทั้งทำการประชาสัมพันธ์แจ้งเตือนในพื้นที่ **ติดตั้งเครื่องสูบน้ำ** จำนวน 8 เครื่อง โดยสูบจากคลองระบายใหญ่มหาราช 3 ลงสู่แม่น้ำเจ้าพระยา ที่ ปตร.บางกุ้ง

โครงการส่งน้ำและบำรุงรักษาบางบาล **ติดตั้งเครื่องสูบน้ำ** จำนวน 5 เครื่อง **เครื่องสูบน้ำด้วยไฟฟ้า** 3 เครื่อง และรถสูบน้ำเคลื่อนที่ชนิดไฟฟ้า จำนวน 5 คัน

โครงการส่งน้ำและบำรุงรักษาผักไห่ **ติดตั้งเครื่องสูบน้ำ** จำนวน 15 เครื่อง บริเวณแม่น้ำน้อย ที่ ปตร.กุฎี 3 เครื่อง ปตร.วัดโบสถ์ 3 เครื่อง ปตร.คลองตานิ่ง 1 เครื่อง ปตร.เจ้าเจ็ด 2 เครื่อง คลองตาแย้ม 2 เครื่องบ้านใหญ่ 1 เครื่อง และ ปตร.ลาดชะโด 1 เครื่อง และ ปตร.บางกุ้ง 1 เครื่อง

โครงการส่งน้ำและบำรุงรักษาเริงราว **ติดตั้งเครื่องสูบน้ำ** จำนวน 2 เครื่อง บริเวณ ปตร.เกาะเล็ง ต.บางเพ็ญ และ ต.ทางกลาง อ.บางปะหัน และกำลังดำเนินการขอรับการสนับสนุนเครื่องผลักดันน้ำ 10 เครื่อง เพื่อติดตั้งที่ปลายคลองบงพระครูก่อนระบายลงแม่น้ำป่าสัก 5 เครื่อง และหน้าโรงปูน SCG ท่าหลวง อีก 5 เครื่อง

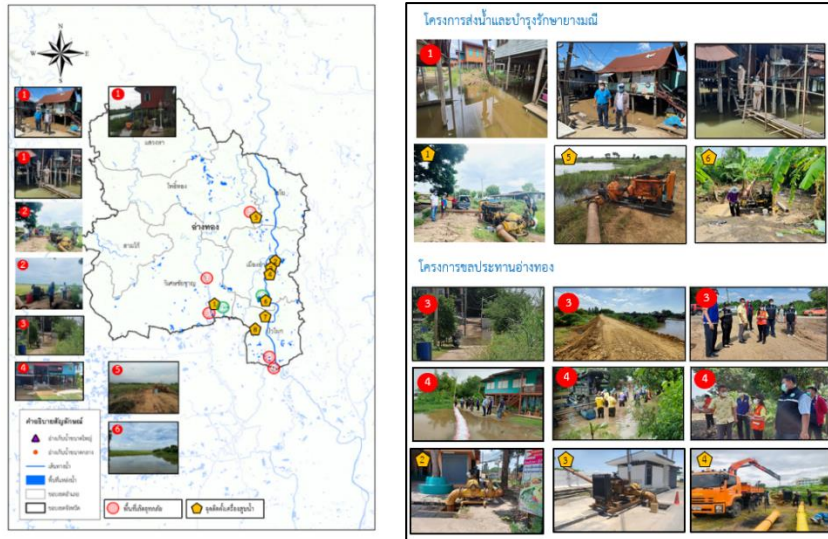
โครงการส่งน้ำและบำรุงรักษาคลองเพรียว-เสาไห้ **ติดตั้งเครื่องสูบน้ำ** จำนวน 1 เครื่อง โดยสูบน้ำจากพื้นที่ลงคลองระพีพัฒน์บริเวณ กม.1+800

โครงการส่งน้ำและบำรุงรักษาป่าสักใต้ **ติดตั้งเครื่องสูบน้ำ** จำนวน 2 เครื่อง เพื่อสูบน้ำออกจากพื้นที่ลงสู่คลองระบายใหญ่ป่าสักใต้

โครงการชลประทานพระนครศรีอยุธยา **ติดตั้งเครื่องสูบน้ำเคลื่อนที่** จำนวน 3 เครื่อง บริเวณศูนย์ศิลปาชีพ เกาะเกิด ทรบ.คลองตามา และพระราชวังบางปะอิน



## 27. จังหวัดอ่างทอง



สาเหตุ จากอิทธิพลร่องมรสุมพาดผ่านภาคเหนือตอนล่าง ภาคกลางตอนบน ทำให้เขื่อนเจ้าพระยาระบายน้ำมากกว่า 1,000 ลูกบาศก์เมตรต่อวินาทีและมีฝนตกในพื้นที่จังหวัดอ่างทองค่อนข้างชุกไม่สามารถระบายน้ำออกจากพื้นที่ได้ (วันที่ 1 ตุลาคม 2565 เขื่อนเจ้าพระยาระบาย 2,586 ลูกบาศก์เมตรต่อวินาที)

สถานการณ์อุทกภัย ปัจจุบันมีน้ำท่วมขังพื้นที่การเกษตรลุ่มต่ำและน้ำล้นตลิ่งริมแม่น้ำ รวม 4 อำเภอ ได้แก่ อ.วิเศษชัยชาญ อ.ป่าโมก อ.เมือง และอ.ไชโย รายละเอียดดังนี้

1. **อ.วิเศษชัยชาญ** (เขตพื้นที่โครงการชลประทานอ่างทอง) น้ำน้ำล้นตลิ่งแม่น้ำน้อยในพื้นที่บ้านเรือนราษฎร ต.บางจัก ระดับน้ำประมาณ 0.50-1.20 เมตร บ้านเรือนได้รับผลกระทบประมาณ 554 หลังคาเรือน และต.สีร้อย ระดับน้ำประมาณ 0.10-0.30 เมตร บ้านเรือนได้รับผลกระทบ 53 คร่าวเรือน
2. **อ.ป่าโมก** (โครงการส่งน้ำและบำรุงรักษามหาชัย) เกิดน้ำท่วมขังบริเวณพื้นที่การเกษตร ต.โรงช้าง (โครงการส่งน้ำและบำรุงรักษาบางบาล) มีน้ำท่วมขังพื้นที่นอกคันกั้นน้ำ บริเวณ ต.โผงเผง จำนวน 102 คร่าวเรือน (โครงการชลประทานอ่างทอง) น้ำล้นตลิ่งเข้าพื้นที่บ้านราษฎรที่อยู่ริมฝั่งแม่น้ำเจ้าพระยาบริเวณ ต.บางเสด็จ ต.โผงเผง และต.ป่าโมก ระดับน้ำประมาณ 0.50-0.80 ม. บ้านเรือนได้รับผลกระทบประมาณ 439 หลังคาเรือน
3. **อ.เมือง** น้ำท่วมบริเวณ ต.จำปาหล่อ ต.บ้านแห ต.ย่านซื่อ ต.โพสะ และต.ตลาดกรวด บ้านเรือนได้รับผลกระทบประมาณ 101 หลังคาเรือน
4. **อ.ไชโย** (เขตพื้นที่โครงการชลประทานอ่างทอง) น้ำไหลเข้าท่วมบ้านเรือนราษฎรริมฝั่งแม่น้ำเจ้าพระยา ระดับน้ำประมาณ 0.50-0.80 ม. บริเวณ ต.หลักฟ้า, ต.ชัยฤทธิ์, ต.ราชสถิต, ต.เทวราช, ต.ไชยภูมิ และ ต.จระเข้ร้อง บ้านเรือนได้รับผลกระทบประมาณ 160 หลังคาเรือน

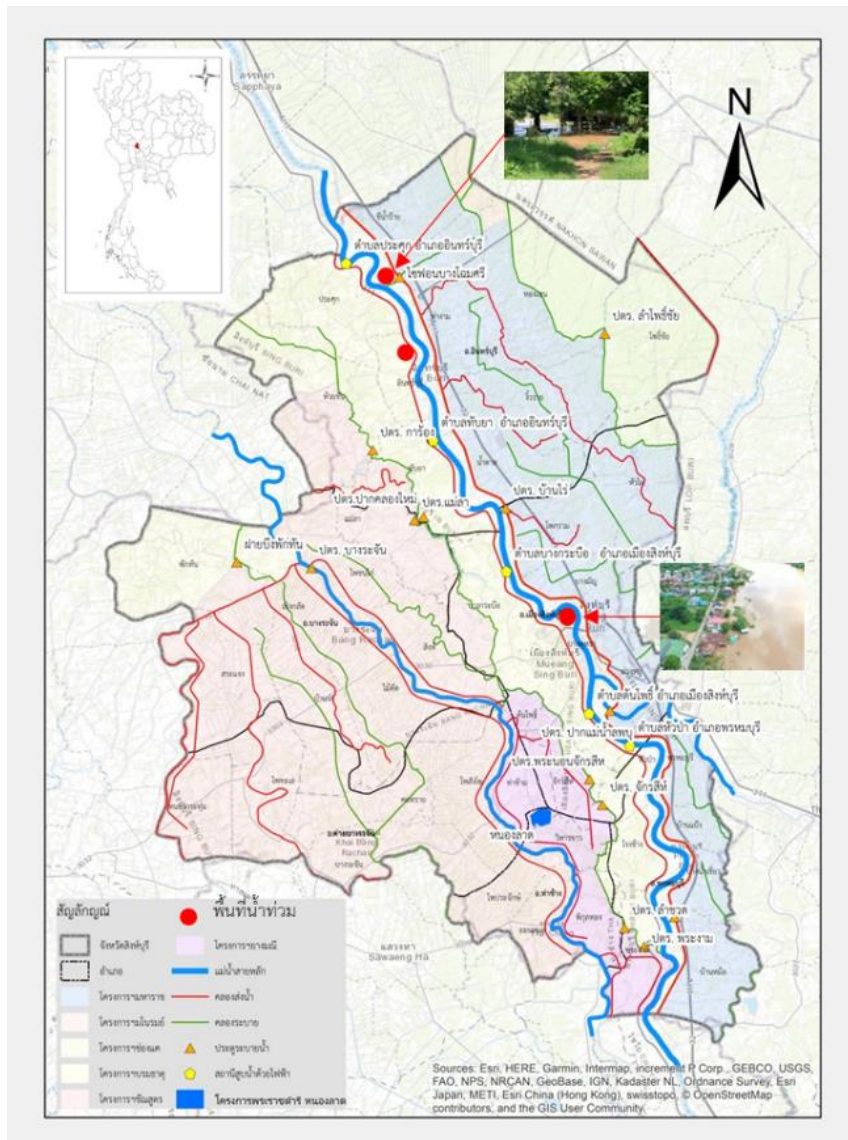
### แนวโน้มสถานการณ์

ระดับน้ำแม่น้ำเจ้าพระยาและแม่น้ำน้อยมีแนวโน้มเพิ่มขึ้นตามการระบายน้ำของเขื่อนเจ้าพระยา และฝนตกในพื้นที่ซึ่งจะต้องเฝ้าระวังอย่างใกล้ชิด

### การช่วยเหลือและบริหารจัดการน้ำในพื้นที่

สำนักงานชลประทานที่ 12 ติดตั้งเครื่องสูบน้ำจำนวน 10 เครื่อง และแจ้งเตือนราษฎรที่อยู่ริมตลิ่ง ให้เฝ้าระวังและเตรียมพร้อมรับสถานการณ์อุทกภัย รวมทั้งประสานหน่วยงานที่เกี่ยวข้องให้เตรียมพร้อมรับสถานการณ์

## 28. จังหวัดสิงห์บุรี



สาเหตุ วันที่ 1 ตุลาคม 2565 เวลา 06.00 น. เขื่อนเจ้าพระยาระบาย 2,300 ลูกบาศก์เมตรต่อวินาที สถานการณ์อุทกภัย มีพื้นที่น้ำท่วม 3 อำเภอ ได้แก่ อ.อินทร์บุรี อ.เมือง และอ.พหลโยธิน รายละเอียดดังนี้

1. อำเภออินทร์บุรี บริเวณ ต.ชีน้ำร้าย ต.อินทร์บุรี และต.ทับยา พื้นที่ประมาณ 1,731 ครัวเรือน
2. อำเภอเมือง บริเวณ ต.บางกระปือ และต.บางมัญ พื้นที่ประมาณ 1,165 ครัวเรือน
3. อำเภอพหลโยธิน บริเวณ ต.หัวป่า และต.พหลโยธิน พื้นที่ประมาณ 174 ครัวเรือน

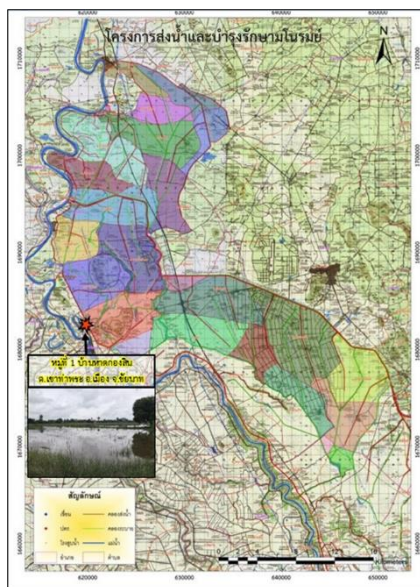
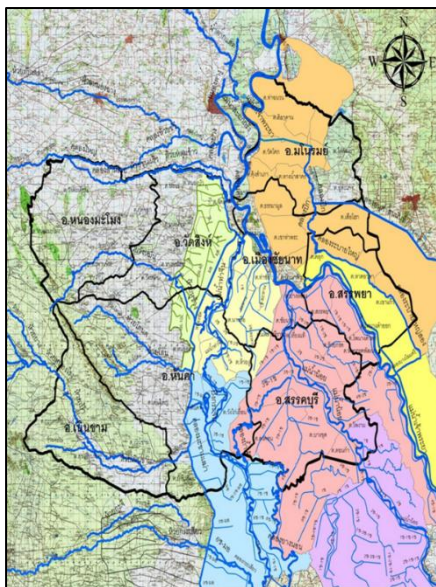
### แนวโน้มสถานการณ์

ระดับน้ำมีแนวโน้มเพิ่มขึ้นตามการระบายของเขื่อนเจ้าพระยา ซึ่งจะต้องติดตามสถานการณ์อย่างใกล้ชิดต่อไป การช่วยเหลือและบริหารจัดการน้ำในพื้นที่

โครงการชลประทานสิงห์บุรี สำนักงานชลประทานที่ 12 มีหนังสือประชาสัมพันธ์แจ้งเตือนสถานการณ์น้ำ กับหน่วยงานที่เกี่ยวข้องให้เฝ้าระวังและเตรียมพร้อมรับสถานการณ์ และทำการติดตั้งเครื่องสูบน้ำจำนวน 36 เครื่อง บริเวณ ต.บางพุทรา ต.บางมัญ และ ต.กระปือ อ.เมือง ต.ทับยา ต.อินทร์บุรี และ ต.ประศุก อ.อินทร์บุรี



## 29. จังหวัดชัยนาท



สาเหตุ มรสุมตะวันตกเฉียงใต้กำลังค่อนข้างแรง พัดปกคลุมทะเลอันดามัน ภาคใต้ และอ่าวไทย ประกอบกับอิทธิพลของพายุ “โนรู” ที่ส่งผลให้เกิดฝนตกกระจายตัวทั่วประเทศ โดยเฉพาะในพื้นที่ภาคเหนือตอนล่าง และภาคกลาง ทำให้มีปริมาณน้ำจากทางตอนบน ไหลลงมาสมทบกับแม่น้ำเจ้าพระยา ที่จังหวัดนครสวรรค์เป็นจำนวนมาก ก่อนจะไหลมารวมกับน้ำที่มาจากลุ่มน้ำสะแกกรัง ส่งผลให้ระดับน้ำบริเวณเหนือเขื่อนเจ้าพระยาเพิ่มสูงขึ้นอย่างต่อเนื่อง

สถานการณ์อุทกภัย ปริมาณน้ำแม่น้ำเจ้าพระยาบริเวณเหนือเขื่อนเจ้าพระยาเพิ่มสูงขึ้น ส่งผลกระทบต่อพื้นที่ริมตลิ่งซึ่งอยู่นอกคันกั้นน้ำมีพื้นที่น้ำท่วม 5 อำเภอ รายละเอียดดังนี้

1. อำเภอเมืองชัยนาท บริเวณ ต.ธรรมามูล ต.ท่าชัย และต.หาดท่าเสา พื้นที่ประมาณ 114 หลังคาเรือน (คบ.มโนรมย์) ต.เขาท่าพระ พื้นที่ได้รับผลกระทบ 80 ไร่ 20 ครั้วเรือน
2. อำเภอดัดสิงห์ บริเวณชุมชนจวนวิไล ชุมชนมะขามเฒ่า ชุมชนท่าศาลา ต.วัดสิงห์ และต.มะขามเฒ่า พื้นที่ประมาณ 66 หลังคาเรือน
3. อำเภอโมโนรมย์ บริเวณ ต.ศิลาदान ต.ท่าฉนวน และต.ไร่พัฒนา พื้นที่ประมาณ 85 หลังคาเรือน
4. อำเภอหันคา บริเวณ ต.สามง่ามท่าโบสถ์ และต.หันคา พื้นที่ประมาณ 6 หลังคาเรือน
5. อำเภอสรรพยา (คบ.มหาราช) บริเวณ ต.โพนางดำออก ต.โพนางดำตัก และต.หาดอาษา พื้นที่ประมาณ 1,705 หลังคาเรือน

แนวโน้มสถานการณ์ ปริมาณน้ำยังคงเพิ่มสูงขึ้น เนื่องจากการระบายท้ายเขื่อนเจ้าพระยายังสูงชัน การช่วยเหลือและบริหารจัดการน้ำในพื้นที่

โครงการส่งน้ำและบำรุงรักษาบรมธาตุ สำนักงานชลประทานที่ 12 ดำเนินการติดตั้งเครื่องสูบน้ำเคลื่อนช่วยเหลือพื้นที่ประสบอุทกภัย จำนวน 4 เครื่อง และติดตามสภาพอากาศและสภาพน้ำอย่างต่อเนื่อง รวมถึงพื้นที่จุดเสี่ยงน้ำท่วม เพื่อประชาสัมพันธ์ให้ประชาชนรับรู้สถานการณ์น้ำ พร้อมติดตาม ฝ้าระวังในพื้นที่เสี่ยงภัยอย่างใกล้ชิด



### 30. จังหวัดอุทัยธานี



**สาเหตุ** ปริมาณน้ำเอ่อล้นตลิ่งแม่น้ำสะแกกรังบริเวณช่วงที่มีระดับตลิ่งที่ต่ำ ประกอบกับปริมาณน้ำทางด้านบนของกลุ่มน้ำสะแกกรังมีปริมาณมาก

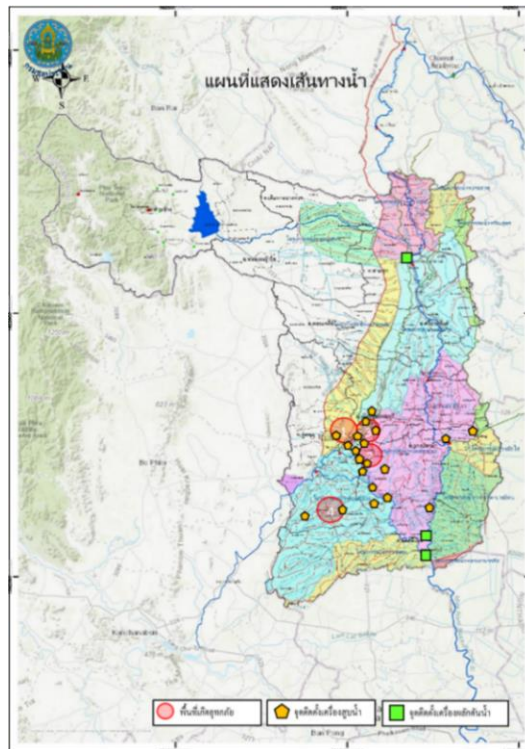
**สถานการณ์อุทกภัย** มีปริมาณน้ำเอ่อล้นตลิ่งไหลเข้าท่วมที่อยู่อาศัย วัดอุโบสถาราม มีพื้นที่น้ำท่วม 1 อำเภอ ได้แก่ อำเภอเมืองอุทัยธานี บริเวณ ต.หาดทอง ต.สะแกกรัง ต.เกาะเทพี ต.น้ำซึม และต.ท่าซุง รวมพื้นที่ได้รับผลกระทบจำนวน 237 หลังคาเรือน พื้นที่การเกษตร 296 ไร่

**แนวโน้มสถานการณ์** ปริมาณน้ำยังคงมีระดับที่สูงขึ้น ประกอบในช่วงนี้มีฝนตกอย่างต่อเนื่อง อิทธิพลจากพายุดีเปรสชัน “โนรู” คาดการณ์ว่าพื้นที่น้ำท่วมจะขยายวงกว้างขึ้น

#### การช่วยเหลือและบริหารจัดการน้ำในพื้นที่

โครงการชลประทานอุทัยธานี สำนักงานชลประทานที่ 12 ได้ประชาสัมพันธ์ข้อมูลข่าวสารสถานการณ์น้ำได้รับทราบอย่างต่อเนื่อง แก่หน่วยงานที่เกี่ยวข้อง และประชาชนในพื้นที่ได้รับผลกระทบ และได้ดำเนินการบริหารจัดการน้ำบริเวณเขื่อนวังร่มเกล้าให้เหมาะสมกับสถานการณ์เพื่อลดผลกระทบต่อพื้นที่ประสบภัย

### 31. จังหวัดสุพรรณบุรี



สาเหตุ มรสุมตะวันตกเฉียงใต้ที่พัดปกคลุมทะเลอันดามัน และภาคตะวันออกเฉียงเหนือ ตอนบนของประเทศไทย และประเทศลาวตอนบน เข้าสู่หย่อมความกดอากาศต่ำที่ปกคลุมบริเวณประเทศเวียดนามตอนบน และอ่าวตังเกี๋ย ทำให้ประเทศไทยมีฝนตกต่อเนื่อง และมีฝนตกหนักถึงหนักมากบางแห่ง

สถานการณ์อุทกภัย ปัจจุบันมีพื้นที่น้ำท่วมขังพื้นที่การเกษตรลุ่มต่ำ รวม 4 อำเภอ ได้แก่ อ.อู่ทอง อ.บางปลาม้า และ อ.สองพี่น้อง และ อ.เมือง (พื้นที่ประมาณ 15,239 ไร่) รายละเอียดดังนี้

1. อำเภออู่ทอง (เขตโครงการส่งน้ำและบำรุงรักษาสองพี่น้อง) ปริมาณน้ำในคลองระบายได้เอ่อล้นเข้าท่วมพื้นที่เพาะปลูกที่ใกล้เก็บเกี่ยว บริเวณ ต.ดอนมะเกลือ พื้นที่ประมาณ 7,550 ไร่ (เขตโครงการส่งน้ำและบำรุงรักษาตอนเจดีย์) ปริมาณน้ำในคลองระบายได้เอ่อล้นเข้าท่วมพื้นที่การเกษตรบริเวณ ต.ดอนคา พื้นที่ประมาณ 722 ไร่

2. อำเภอบางปลาม้า (เขตโครงการส่งน้ำและบำรุงรักษาโพธิ์พระยา) ปริมาณน้ำเอ่อล้นจากคลองระบายใหญ่สองพี่น้องเข้าที่ปลายคลอง ร.1 ซ้ายสองพี่น้อง บ้านดอนยอ ต.วังน้ำเย็น จึงทำให้น้ำไหลเข้าท่วมพื้นที่นาข้าวจำนวน 102 ไร่ ระดับน้ำสูง 0.20 ม. และบริเวณ ต.วัดโบสถ์ น้ำท่วมพื้นที่นาข้าว 73 ไร่ ระดับน้ำท่วมขังในพื้นที่การเกษตรสูงเฉลี่ย 0.50 ม. (เขตโครงการชลประทานสุพรรณบุรี) พื้นที่ได้รับผลกระทบจากระดับน้ำริมแม่น้ำท่าจีน บริเวณ ต.บางปลาม้า ต.โคกคราม ต.บ้านแหลม และ ต.บางใหญ่ พื้นที่น้ำท่วมประมาณ 3,707 ไร่

3. อำเภอสองพี่น้อง (เขตโครงการส่งน้ำและบำรุงรักษาสองพี่น้อง) ปริมาณน้ำในคลองระบายได้เอ่อล้นเข้าท่วมพื้นที่เพาะปลูกที่ใกล้เก็บเกี่ยว บริเวณ ต.หัวโพธิ์ ต.ศรีสำราญ และต.เนออนพระปรางค์ พื้นที่ประมาณ 17,165 ไร่ (เขตโครงการส่งน้ำและบำรุงรักษาบางเลน) น้ำท่วมขังพื้นที่การเกษตรที่อยู่ระหว่างรอการเก็บเกี่ยว ต.บางเลน พื้นที่ประมาณ 1,000 ไร่ (เขตโครงการชลประทานสุพรรณบุรี) พื้นที่ได้รับผลกระทบจากระดับน้ำริมแม่น้ำท่าจีน บริเวณ ต. บางตะเคียน และ ต.บางกุ่ม พื้นที่น้ำท่วมประมาณ 1,055 ไร่

4. อำเภอเมือง มีพื้นที่น้ำท่วมขัง ต.ดอนคา พื้นที่น้ำท่วม 355 ไร่

## แนวโน้มสถานการณ์

ปัจจุบันมีฝนตกในพื้นที่ลดลง ปริมาณในคลองส่งและคลองระบายมีระดับลดต่ำลง สถานการณ์ในบางจุดเริ่มกลับเข้าสู่ภาวะปกติ

### การช่วยเหลือและบริหารจัดการน้ำในพื้นที่

เขตโครงการส่งน้ำและบำรุงรักษาดอนเจดีย์ สำนักงานชลประทานที่ 12 ติดตั้งเครื่องสูบน้ำ จำนวน 2 เครื่อง ที่คลองระบายใหญ่สามชุก 2 ที่ กม.30+000 หมู่ที่ 6 ต.กระจัน อ.อุทอง จ.สุพรรณบุรี เพื่อเร่งสูบน้ำจากคลองหนองเกียนเขิน-กระดานป้ายลงคลองระบายใหญ่สามชุก 2

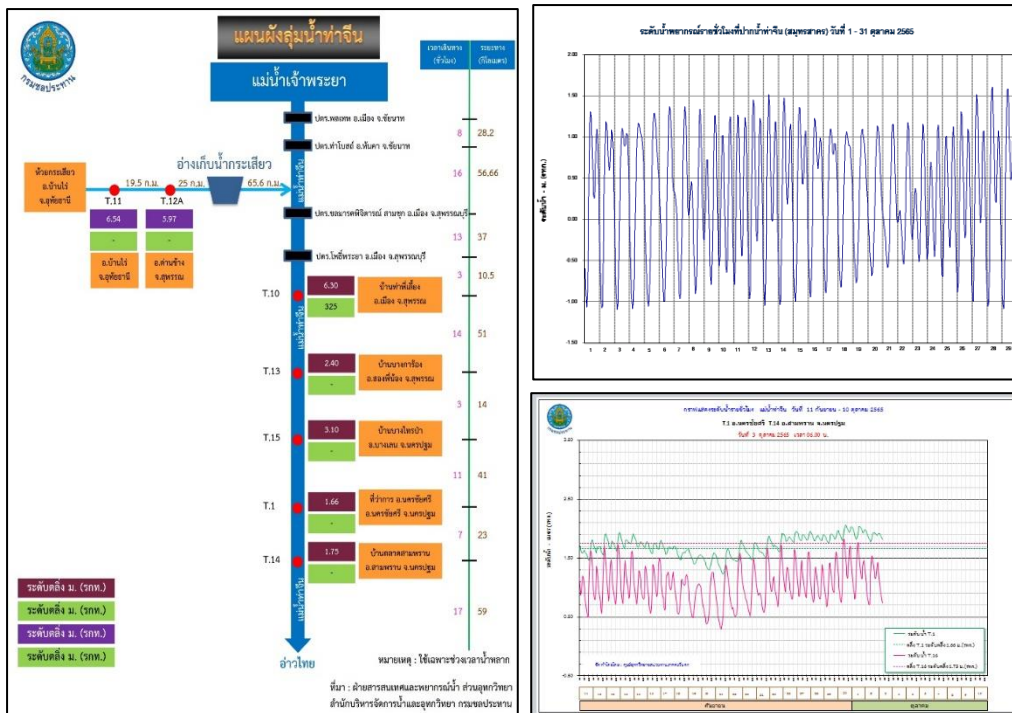
เขตโครงการส่งน้ำและบำรุงรักษาโพธิ์พระยา สำนักงานชลประทานที่ 12 เปิด ปตร.ริมแม่น้ำ 7 แห่ง ได้แก่ ปตร.บางใหญ่ ปตร.บางแม่หม้าย ปตร.บ้านกุ่ม ปตร.บางสะแก ปตร.เกาะทะลาย ปตร.บางหัวบ้าน และ ปตร.สองพี่น้อง เพื่อระบายน้ำที่เกิดจากฝนตกในพื้นที่ลุ่มต่ำทุ่งโพธิ์พระยา และติดตั้งเครื่องสูบน้ำในเขตอำเภอเมือง จำนวน 31 เครื่อง บริเวณอำเภอเมืองและอำเภอบางปลาม้า ติดตั้งเครื่องผลักดันน้ำจำนวน 10 เครื่อง บริเวณ ปตร.เกาะทะลาย 8 เครื่อง และ ปตร.สองพี่น้อง 6 เครื่อง พร้อมทั้งนำเครื่องจักร รถแบคโฮ จำนวน 7 คัน เข้ากำจัดวัชพืชบริเวณคลองระบายใหญ่สองพี่น้อง หน้าปตร.สองพี่น้อง

เขตโครงการส่งน้ำและบำรุงรักษาสามชุก ติดตั้งเครื่องสูบน้ำในพื้นที่รวม 5 เครื่อง และติดตั้งเครื่องผลักดันน้ำบริเวณ ปตร.กระเสียว-สุพรรณจำนวน 2 เครื่อง

โครงการส่งน้ำและบำรุงรักษาสองพี่น้อง ติดตั้งเครื่องสูบน้ำในพื้นที่รวม 9 เครื่อง ในพื้นที่ ต.สระยายโสม อ.อุทอง, ต.ดอนมะเกลือ และ ต.หัวโพธิ์ อ.สองพี่น้อง



## 32. จังหวัดนครปฐม



สาเหตุ เกิดฝนตกหนักในพื้นที่ จังหวัดนครปฐม ประกอบกับปริมาณน้ำในแม่น้ำท่าจีนที่เพิ่มสูงขึ้นอย่างต่อเนื่อง และได้เอ่อล้นตลิ่งต่ำในหลายพื้นที่ของจังหวัดนครปฐม

สถานการณ์อุทกภัย มีพื้นที่น้ำท่วมนอกคันกั้นน้ำริมแม่น้ำท่าจีน 2 อำเภอ ได้แก่ **อ.นครชัยศรี** และ **อ.บางเลน** เนื่องจากปริมาณน้ำในแม่น้ำท่าจีนเอ่อล้นตลิ่ง

**แนวโน้มสถานการณ์** (เวลา 06.00 น.)

- **แม่น้ำท่าจีน** สถานีวัดน้ำ T.15 บ้านบางไทรป่า อ.บางเลน จ.นครปฐม ระดับน้ำ 2.70 ม. ต่ำกว่าตลิ่ง -0.40 ม. (ระดับตลิ่ง 3.10 ม.) **แนวโน้มเพิ่มขึ้น** (ระดับน้ำขึ้นอยู่กับจังหวะการขึ้น-ลงของระดับน้ำทะเล)

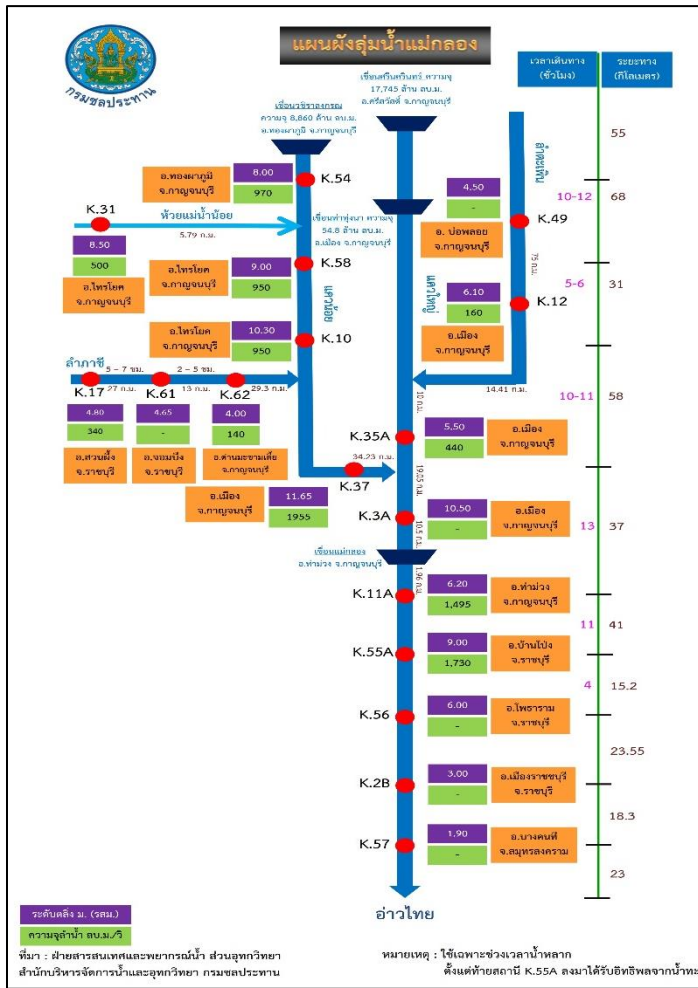
- **แม่น้ำท่าจีน** สถานีวัดน้ำ T.1 ที่ว่าการอำเภอ นครชัยศรี อ.นครชัยศรี จ.นครปฐม ระดับน้ำ 1.92 ม. สูงกว่าตลิ่ง +0.26 ม. ระดับตลิ่ง (ระดับตลิ่ง 1.66 ม.) **แนวโน้มลดลง** (ระดับน้ำขึ้นอยู่กับจังหวะการขึ้น-ลงของระดับน้ำทะเล)

- **แม่น้ำท่าจีน** สถานีวัดน้ำ T.14 บ้านตลาดสามพราน อ.สามพราน จ.นครปฐม ระดับน้ำ 0.90 ม. ต่ำกว่าตลิ่ง -0.85 ม. ระดับตลิ่ง (ระดับตลิ่ง 1.75 ม.) **แนวโน้มลดลง** (ระดับน้ำขึ้นอยู่กับจังหวะการขึ้น-ลงของระดับน้ำทะเล)

**การช่วยเหลือและบริหารจัดการน้ำในพื้นที่**

สำนักงานชลประทานที่ 13 ร่วมกับสำนักเครื่องจักรกล และโครงการชลประทานในพื้นที่จังหวัดนครปฐม ติดตั้งเครื่องผลักดันน้ำในแม่น้ำท่าจีนบริเวณจังหวัดนครปฐมรวม 61 เครื่อง แบ่งเป็น สะพานวัดบางไผ่นารถ 10 เครื่อง สะพานวัดสำโรง 19 เครื่อง สะพานรวมเมฆ 10 เครื่อง สะพานทรงคะนอง 10 เครื่อง และสะพานโพธิ์แก้ว 12 เครื่อง

### 33. จังหวัดกาญจนบุรี



ลำห้วยยาง ตัดคลองท่าล้อ-อุ้มทอง กม. 51+000



โรงสูบน้ำระยะเร่งเร็ว 1-2 กม. 50+500



สถานีวัดน้ำ k.49 บ้านยางสูง

สาเหตุ เนื่องด้วยเกิดฝนตกหนักเป็นเวลาหลายวันในพื้นที่จังหวัดกาญจนบุรี ส่งผลให้เกิดน้ำป่าไหลหลาก ไหลลงลำน้ำลำตะเพิน และเกิดฝนตกหนักทางตอนบนของ อ.ห้วยกระเจา และ อ.เลาขวัญ ทำให้เกิดน้ำป่าไหลหลากลงลำน้ำห้วยยาง

สถานการณ์อุทกภัย มีพื้นที่น้ำท่วม 2 อำเภอ ได้แก่ อ.ห้วยกระเจา และ อ.บ่อพลอย รายละเอียดดังนี้

1. **อ.ห้วยกระเจา** เนื่องจากเกิดน้ำป่าไหลหลากลงลำน้ำห้วยยาง ทำให้ปริมาณน้ำไหลลงมารวมกันที่ตำบล สระลงเรือ ตัดคลองท่าล้อ-อุ้มทอง บริเวณ กม.51+000 จนเอ่อล้นตลิ่งเข้าท่วมพื้นที่การเกษตรประมาณ 3 ไร่
2. **อ.บ่อพลอย** เกิดน้ำป่าไหลหลากไหลลงลำน้ำลำตะเพิน รวมกับลำน้ำสาขาจากอ่างอีชู ที่ปริมาณน้ำ เกือบกักกัน Spillway มารวมกันที่ลำตะเพิน จนเอ่อล้นตลิ่งที่สถานีวัดน้ำ K.49 บริเวณบ้านยางสูง

แนวโน้มสถานการณ์ (เวลา 06.00 น.)

- **ลำตะเพิน** สถานีวัดน้ำ K.49 อ.บ่อพลอย จ.กาญจนบุรี ระดับน้ำ 4.59 ม.รทก. **สูงกว่าตลิ่ง +0.09 ม.**

(ระดับตลิ่ง 4.50 ม.รทก.) **แนวโน้มเพิ่มขึ้น**

**การช่วยเหลือและบริหารจัดการน้ำในพื้นที่**

โครงการชลประทานกาญจนบุรี สำนักงานชลประทานที่ 13 ติดตามและเฝ้าระวังสถานการณ์น้ำอย่างใกล้ชิด



**ศูนย์ปฏิบัติการน้ำอัจฉริยะ (swoc)**  
SMART WATER OPERATION CENTER

