



สรุปสถานการณ์อุทกภัยภาคใต้ ปี 2564
ประจำวันอาทิตย์ที่ 5 ธันวาคม พ.ศ. 2564 เวลา 08.00 น.

พื้นที่ประสบอุทกภัยปี 2564 จากอิทธิพลพายุและร่องมรสุม ประกอบด้วย

- อิทธิพลของมรสุมตะวันออกเฉียงเหนือพัดปกคลุมอ่าวไทยและภาคใต้มีกำลังแรง (วันที่ 10-15 พ.ย.64)
- อิทธิพลของลมตะวันออกเฉียงเหนือพัดปกคลุมภาคใต้และอ่าวไทยมีกำลังแรง (วันที่ 23-25 พ.ย.64)
- อิทธิพลของมรสุมตะวันออกเฉียงเหนือพัดปกคลุมอ่าวไทยและภาคใต้มีกำลังแรง ประกอบกับหย่อมความกดอากาศต่ำบริเวณทะเลจีนใต้ตอนล่างเคลื่อนเข้าปกคลุมภาคใต้ (วันที่ 28-30 พ.ย.64)
- หย่อมความกดอากาศต่ำกำลังแรงที่ปกคลุมทะเลจีนใต้ตอนล่างเคลื่อนเข้าสู่แนวร่องมรสุมที่พาดผ่านภาคใต้ตอนล่าง ประกอบกับมรสุมตะวันออกเฉียงเหนือกำลังค่อนข้างแรงพัดปกคลุมอ่าวไทยและภาคใต้ (วันที่ 29 พ.ย.-2 ธ.ค.64)

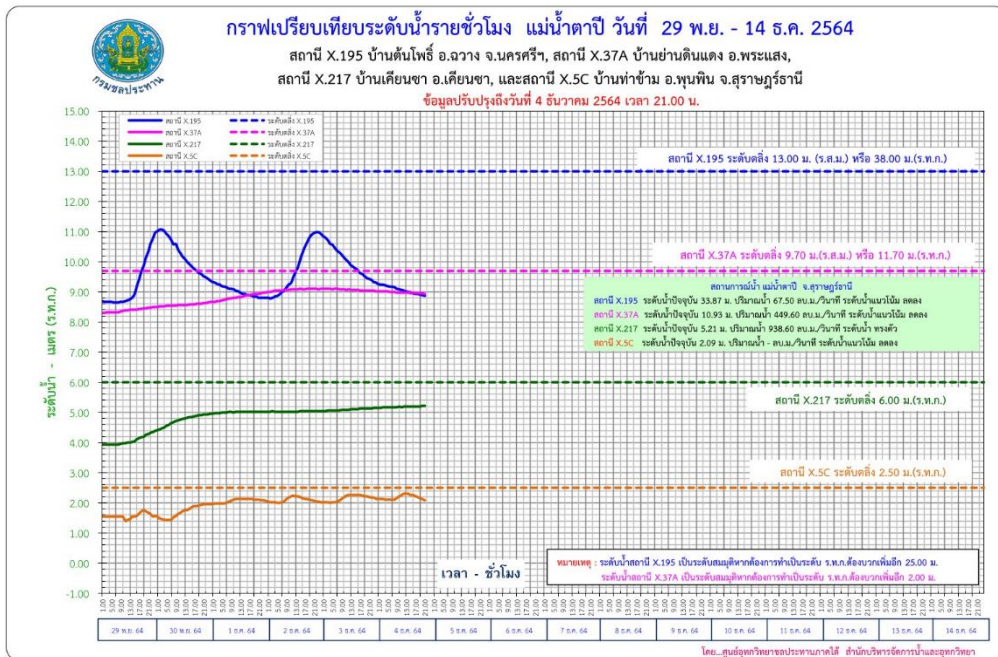
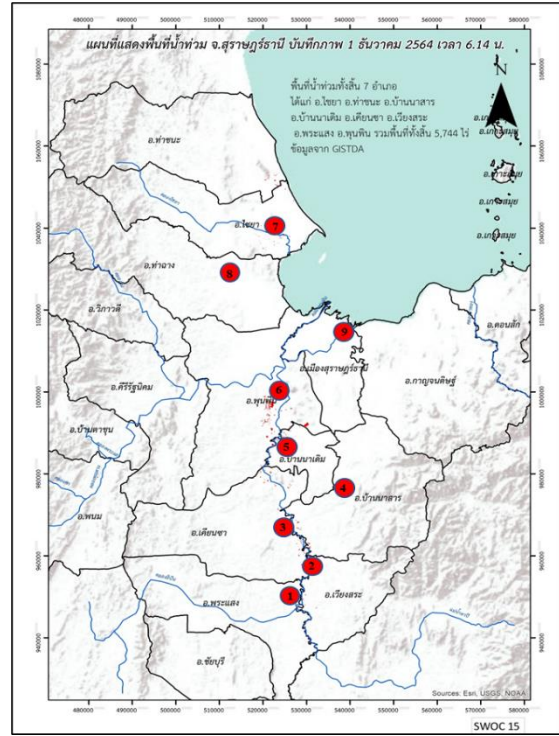
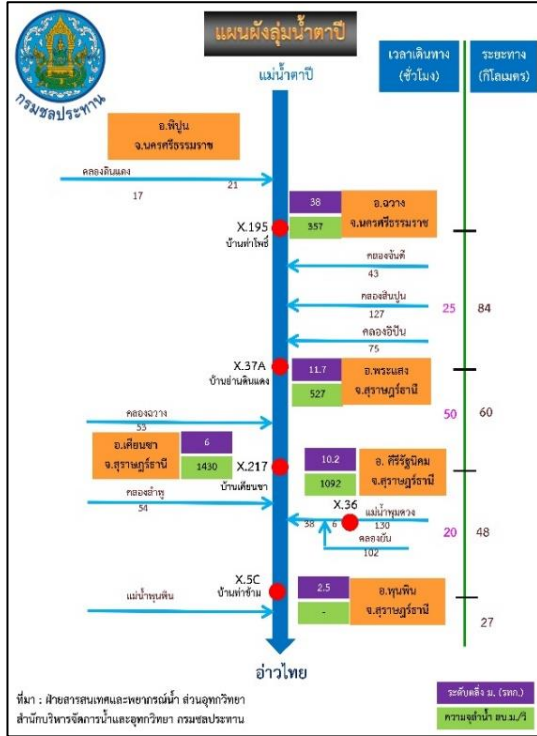
ส่งผลทำให้มีพื้นที่ประสบอุทกภัยรวมทั้งสิ้น 11 จังหวัด ได้แก่

- พื้นที่เข้าสู่ภาวะปกติแล้ว 8 จังหวัด ได้แก่ เพชรบุรี ประจวบคีรีขันธ์ ชุมพร ระนอง สตูล สงขลา พัทลุง และตรัง
- พื้นที่ประสบอุทกภัย 3 จังหวัด ได้แก่ สุราษฎร์ธานี นครศรีธรรมราช และนราธิวาส

ลำดับที่	ลุ่มน้ำ	จังหวัด	อำเภอ	รายชื่ออำเภอ	จุดประสบภัย	
					น้ำล้นตลิ่ง	น้ำท่วมขัง
1	ภาคใต้ฝั่งตะวันออกตอนบน	สุราษฎร์ธานี	9	พระแสง เวียงสระ เคียนซา บ้านนาสาร บ้านนาเดิม พุนพิน ไชยา ท่าฉาง เมือง	✓	
2	ภาคใต้ฝั่งตะวันออกตอนบน	นครศรีธรรมราช	7	ทุ่งใหญ่ เมือง ปากพั่น ชะอวด เซียรใหญ่ เฉลิมพระเกียรติ ร่อนพิบูลย์	✓	✓
3	ภาคใต้ฝั่งตะวันออกตอนล่าง	นราธิวาส	3	ระแงะ เมือง สุโหงโกลก	✓	
รวม			19		3	1

สถานการณ์อุทกภัย

1. จังหวัดสุราษฎร์ธานี



สาเหตุ เนื่องจากสถานการณ์อุทกภัยที่เกิดจากอิทธิพลของมรสุมตะวันออกเฉียงเหนือที่พัดปกคลุมอ่าวไทย และภาคใต้กำลังแรง ตั้งแต่วันที่ 23 - 30 พฤศจิกายน 2564 ทำให้บริเวณภาคใต้มีฝนตกหนักถึงหนักมากบางแห่ง โดยเฉพาะในพื้นที่จังหวัดสุราษฎร์ธานี ส่งผลให้แม่น้ำตาปีมีระดับเพิ่มสูงขึ้น

สถานการณ์ปัจจุบัน มีพื้นที่น้ำท่วม จำนวน 9 อำเภอ ดังนี้

1. อ.พระแสง ต.โทรโสภาค ต.สินเจริญ ต.สินปุน ต.สาकु ต.อึป็น ต.บางสวรรค์ ต.โทรซิง ราษฎรได้รับผลกระทบ 1,255 หลังคาเรือน
2. อ.เวียงสระ ต.ทุ่งหลวง ต.บ้านส้อง ต.คลองฉนวน ต.เวียงสระ ราษฎรได้รับผลกระทบ 645 หลังคาเรือน

3. **อ.เคียนซา** ต.เขาคอก ต.อรัญคามวารี ต.พ่วงพรมคร ต.เคียนซา ต.บ้านเสด็จ ราษฎรได้รับผลกระทบ 520 หลังคาเรือน

4. **อ.บ้านนาสาร** ต.ควนศรี ต.ท่าชี ต.น้ำพุ ราษฎรได้รับผลกระทบ 120 หลังคาเรือน

5. **อ.บ้านนาเดิม** ต.บ้านนา ต.นาใต้ ต.ท่าเรือ ต.ทรัพย์ทวี ราษฎรได้รับผลกระทบ 400 หลังคาเรือน

6. **อ.พุนพิน** ต.ท่าข้าม ต.ท่าสะท้อน ต.ตะปาน ต.กรุด ต.เขาหัวควาย ต.บางอน ราษฎรได้รับผลกระทบ 919 หลังคาเรือน

7. **อ.ไชย.เลม็ด** ต.ทุ่ง ต.ตลาด ต.พุมเรียง ราษฎรได้รับผลกระทบ 200 หลังคาเรือน **พื้นที่น้ำท่วมตลาดไชยาเข้าสู่ภาวะปกติ**

8. **อ.ท่าฉาง** ต.ท่าฉาง ต.ปากฉลุย ต.เสียด ราษฎรได้รับผลกระทบ 50 หลังคาเรือน

9. **อ.เมืองสุราษฎร์ธานี** ต.คลองน้อย ต.บางโพธิ์ ราษฎรได้รับผลกระทบ 398 หลังคาเรือน ซึ่งยังคงได้รับผลกระทบจากน้ำทะเลหนุน น้ำเอ่อท่วมพื้นที่ ทั้งนี้ขึ้นอยู่กับระดับน้ำทะเลที่ขึ้นลงในแต่ละวัน

แนวโน้มและการคาดการณ์ (06.00 น.)

- พื้นที่ อ.พระแสง อ.เวียงสระ ระดับน้ำในแม่น้ำตาปีลดลง ยังคงมีน้ำท่วมขังพื้นที่เกษตรลุ่มต่ำริมแม่น้ำตาปี คาดว่าจะเข้าสู่สภาวะปกติภายใน 1 สัปดาห์ ในส่วนพื้นที่ อ.เคียนซา อ.บ้านนาสาร อ.บ้านนาเดิม และ อ.พุนพิน ระดับน้ำในแม่น้ำตาปียังทรงตัว เนื่องจากยังมีน้ำจากพื้นที่ตอนบนไหลมาเติม คาดว่าจะเข้าสู่สภาวะปกติภายใน 1-2 สัปดาห์

- **สถานีวัดน้ำ X.37A** บ้านย่านดินแดง อ.พระแสง จ.สุราษฎร์ธานี ระดับน้ำ 10.91 ม.รทก. ต่ำกว่าตลิ่ง -0.79 ม. (ระดับตลิ่ง 11.70 ม.) ปริมาณน้ำ 447.20 ลบ.ม./วิ (ความจุ 558.00 ลบ.ม./วิ) **แนวโน้มลดลง**

- **สถานีวัดน้ำ X.217** บ้านเคียนซา อ.เคียนซา จ.สุราษฎร์ธานี ระดับน้ำ 5.21 ม.รทก. ต่ำกว่าตลิ่ง -0.79 ม. (ระดับตลิ่ง 6.00 ม.) ปริมาณน้ำ 938.60 ลบ.ม./วิ (ความจุ 1,415.00 ลบ.ม./วิ) **แนวโน้มเพิ่มขึ้น**

การให้ความช่วยเหลือและการบริหารจัดการน้ำในพื้นที่

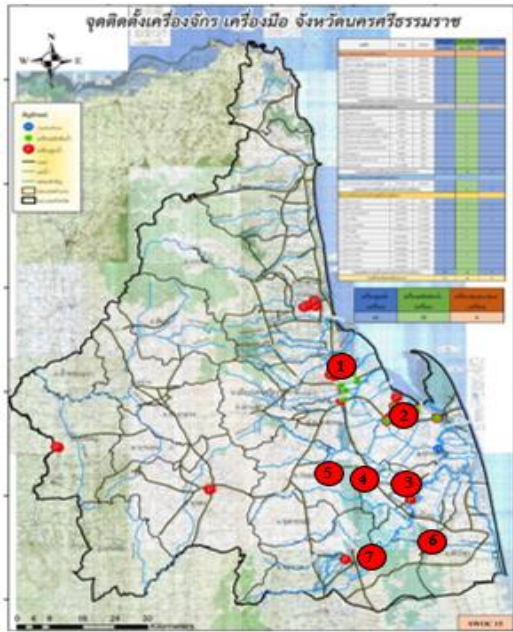
1. นำรถแบคโฮ ขุดเปิดทางน้ำ เพื่อระบายน้ำจากคลองท่าทองไปยังคลองคราม พร้อมกำจัดวัชพืช คลองระบายน้ำ 2 ขวาคลองคราม และขุดลอกคลองคราม และกำจัดผักตบชวา ของโครงการฝายคลองท่าทอง

2. **ติดตั้งเครื่องผลักดันน้ำ รวม 52 เครื่อง** (บริเวณ ปตร.ท่าม่วง 2 เครื่อง ปตร.ท่าโพธิ์ 4 เครื่อง ปตร.ไชยา 2 เครื่อง คลองลำโน 4 เครื่อง สะพานข้ามแม่น้ำพุนพิน 14 เครื่อง สะพานแม่น้ำตาปี 14 เครื่อง และสะพานศรีวิชัย 12 เครื่อง)

3. **ติดตั้งเครื่องสูบน้ำรวม 14 เครื่อง** (อ.เกาะสมุย จำนวน 9 เครื่อง ถนนสาย 4008 เทศบาลเมืองท่าข้าม 1 เครื่อง ปตร.ท่าโพธิ์ 2 เครื่อง และ ปตร.ไชยา 2 เครื่อง)

4. โครงการชลประทานสุราษฎร์ธานี มอบหมายเจ้าหน้าที่ประจำพื้นที่และติดตามสถานการณ์พร้อมรายงานตลอดเวลา และเฝ้าระวังปริมาณน้ำที่ส่งผลกระทบต่อพื้นที่ตอนล่าง พร้อมรายงานการแจ้งเตือนให้กับหน่วยงานในพื้นที่และจังหวัดทราบ

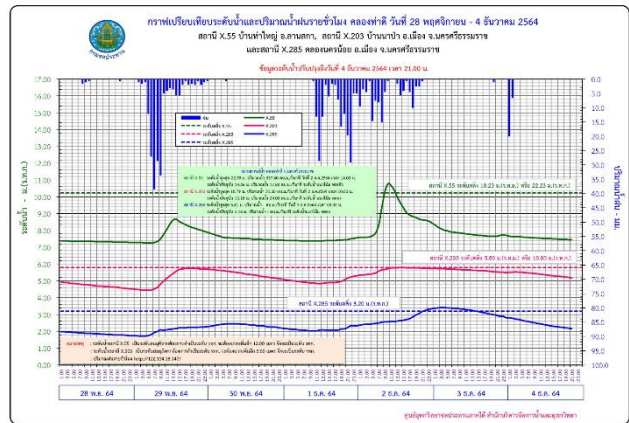
2. จังหวัดนครศรีธรรมราช



ต.ท่าเสม็ด อ.ชะอวด



ต.ท่าประจักษ์ อ.ชะอวด



สาเหตุ เกิดฝนตกหนักในพื้นที่ จ.นครศรีธรรมราช เนื่องจาก หย่อมความกดอากาศต่ำกำลังแรงที่ปกคลุมทะเลจีนใต้ตอนล่างเคลื่อนเข้าสู่แนวร่องมรสุมที่พาดผ่านภาคใต้ตอนล่าง ฝนตกหนักตั้งแต่วันที่ 1-2 ธ.ค.64 วัดได้ 273.8 มม. ที่ สถานีนครศรีธรรมราช ต.ปากพูน อ.เมือง จ.นครศรีธรรมราช ส่งผลให้ยังคงมีน้ำท่วมในพื้นที่

สถานการณ์ปัจจุบัน มีพื้นที่น้ำท่วม 7 อำเภอ ดังนี้

1. **อ.เมือง** ปัจจุบันยังคงมีน้ำท่วมพื้นที่ลุ่มต่ำใน ต.ท่าวัง ต.คลัง ต.ในเมือง ต.โพธิ์เสด็จ ต.ท่าเรือ ต.ไชยมนตรี และ ต.มะม่วงสองต้น ส่วนในเขตเทศบาลนครศรีธรรมราช ในซอยที่ติดลำคลอง และเป็นพื้นที่ลุ่มต่ำระดับน้ำลดลงต่อเนื่อง **แนวโน้มลดลง**
2. **อ.ปากพนัง** มีน้ำท่วม ต.คลองน้อย ต.เกาะทวด ต.หูล่อง ต.บางตะพุง ต.บ้านใหม่ ต.ปากพนังฝั่งตะวันตก ระดับน้ำสูงประมาณ 20-25 ซม. **แนวโน้มทรงตัว**
3. **อ.เชียรใหญ่** ท่วมพื้นที่การเกษตร ต.ท้องลำเจียก ต.บ้านกลาง ต.บ้านเนิน ต.ไสหมากร ระดับน้ำสูงประมาณ 10-15 ซม. **แนวโน้มทรงตัว**
4. **อ.เฉลิมพระเกียรติ** น้ำท่วมพื้นที่การเกษตร ต.ดอนตรอ ต.เชียรเขา ต.ทางพูน ต.สวนหลวง ระดับน้ำสูงประมาณ 20-25 ซม. **แนวโน้มทรงตัว**
5. **อำเภอร่อนพิบูลย์** มีน้ำท่วมขังในพื้นที่หมู่ที่ 5 และหมู่ที่ 8 ตำบลควนพัง ระดับน้ำท่วมสูงประมาณ 10 ซม. **แนวโน้มทรงตัว**
6. **อ.หัวไทร** น้ำท่วมในพื้นที่ ต.แหลม ต.เขาพังไกร ต.ควนชะลิก **แนวโน้มลดลง**
7. **อ.ชะอวด** ต.เขาพระทอง ต.ท่าเสม็ด ต.ท่าประจักษ์ ต.เคร็ง อ.ชะอวด จ.นครศรีธรรมราช ระดับน้ำเริ่มลดลง

แนวโน้มลดลง

แนวโน้มและการคาดการณ์ (06.00 น.)

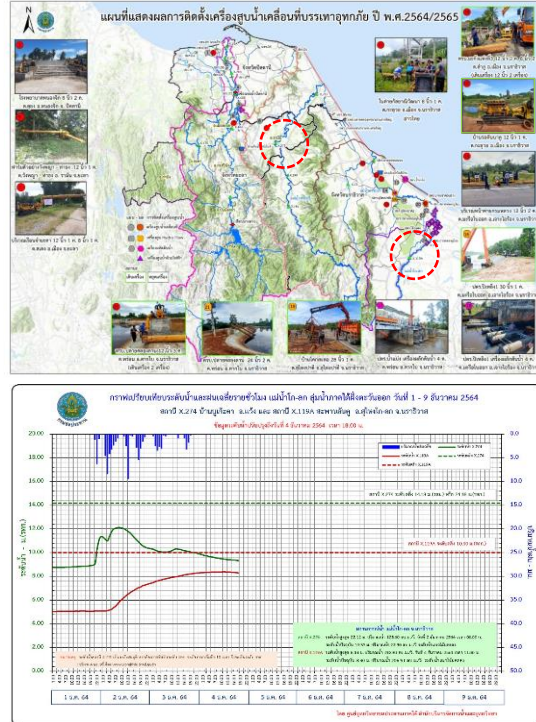
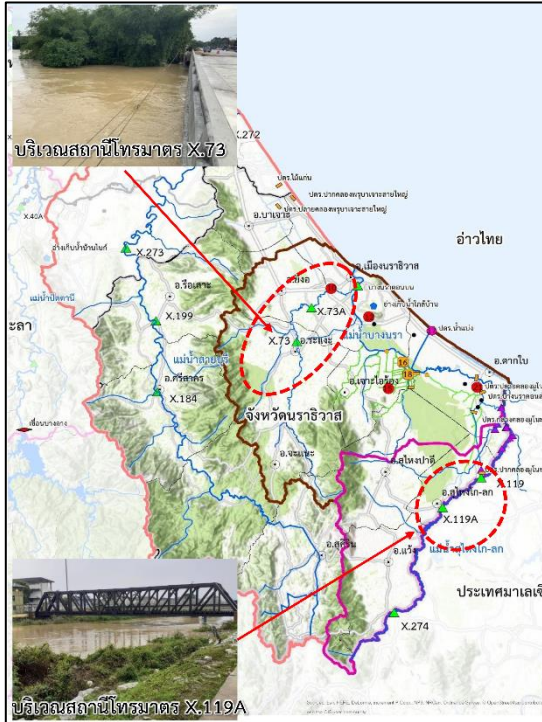
- พื้นที่ อ.เฉลิมพระเกียรติ อ.ปากพนัง และ อ.เชียรใหญ่ แนวโน้มปริมาณน้ำทรงตัว อยู่ระหว่างเร่งระบายน้ำ ออกทางช่องทางต่างๆ คาดว่าจะเข้าสู่สภาวะปกติภายใน 1 สัปดาห์
- พื้นที่ อ.ชะอวด และ อ.หัวไทร คาดว่าจะเข้าสู่สภาวะปกติภายใน 2-3 สัปดาห์
- พื้นที่ อ.ร่อนพิบูลย์ คาดว่าจะเข้าสู่สภาวะปกติภายใน 1-2 วัน
- พื้นที่ อ.เมือง คาดว่าในส่วนของเทศบาลนครนครศรีธรรมราชจะเข้าสู่ปกติภายในวันนี้ ส่วนในตำบลอื่นๆ คาดว่าจะเข้าสู่ปกติ ภายใน 1-2 วัน
- สถานีวัดน้ำ X.203 บ้านนาป่า อ.เมือง ระดับน้ำ 10.01 ม.รทก. ต่ำกว่าตลิ่ง -0.79 ม. (ระดับตลิ่ง 10.80 ม.) ปริมาณน้ำ 20.20 ลบ.ม./วิ (ความจุ 52.00 ลบ.ม./วิ) **แนวโน้มลดลง**
- สถานีวัดน้ำ X.285 สนามหน้าเมือง อ.เมือง ระดับน้ำ 2.02 ม.รทก. ต่ำกว่าตลิ่ง -1.18 ม. (ระดับตลิ่ง 3.20 ม.) **แนวโน้มลดลง**

การให้ความช่วยเหลือและการบริหารจัดการน้ำในพื้นที่

โครงการนครศรีธรรมราช ดำเนินการให้ความช่วยเหลือ ดังนี้

- ติดตั้งเครื่องสูบน้ำ จำนวน 52 เครื่อง บริเวณ อ.ทุ่งใหญ่ 2 เครื่อง อ.ท่าศาลา 5 เครื่อง อ.ทุ่งสง 2 เครื่อง อ.เมือง 12 เครื่อง อ.ปากพนัง 27 เครื่อง อ.เชียรใหญ่ 2 เครื่อง และ อ.ชะอวด 1 เครื่อง
- เครื่องผลักดันน้ำ จำนวน 34 เครื่อง บริเวณ อ.เมือง 20 เครื่อง ปตร.เชียรใหญ่ 2 เครื่อง และ อ.ปากพนัง 12 เครื่อง
- ติดตั้งเครื่อง Hydroflow จำนวน 7 เครื่อง บริเวณ อ.ปากพนัง 7 เครื่อง
- ทำการเปิด-ปิด ประตูระบายน้ำในพื้นที่ ตามจังหวะการขึ้นลงของน้ำทะเล

3. จังหวัดนราธิวาส



สาเหตุ ฝนตกหนัก-หนักมาก ในพื้นที่จังหวัดนราธิวาส ตั้งแต่วันที่ 1 ธ.ค.64 ส่งผลให้ระดับน้ำในแม่น้ำโก-ลก และคลองตันหยงมัสเพิ่มสูงขึ้น ล้นตลิ่งเข้าท่วมพื้นที่ลุ่มต่ำ โดยปริมาณน้ำปัจจุบัน (4 ธ.ค.64) สูงสุดที่อำเภอตากใบ วัดได้ 35.8 มม.

สถานการณ์ปัจจุบัน มีพื้นที่น้ำท่วมในลุ่มน้ำบางนรา 2 อำเภอ ได้แก่

- 1) อ.เมือง (ลุ่มน้ำบางนรา) บริเวณบ้านแม่แ่น ต.ตะมึงตายอ
- 2) อ.สุไหงปาดี (ลุ่มน้ำบางนรา) บริเวณชุมชนบ้านโคกสะอาด

แนวโน้มและการคาดการณ์ (06.00 น.)

- สถานีวัดน้ำ X.73 บ้านตันหยงมัส อ.ระแงะ ระดับน้ำ 14.57 ม.รทก. ต่ำกว่าตลิ่ง -1.03 ม. (ระดับตลิ่ง 15.60 ม.) **แนวโน้มลดลง**

- สถานีวัดน้ำ X.73A บ้านโตะนอ อ.เมือง ระดับน้ำ 5.91 ม.รทก. **สูงกว่าตลิ่ง +0.21 ม.** (ระดับตลิ่ง 5.70 ม.) **แนวโน้มลดลง**

- สถานีวัดน้ำ X.119A สะพานรถไฟลันตู อ.สุไหงโก-ลก ระดับน้ำ 8.00 ม.รทก. ต่ำกว่าตลิ่ง -2.00 ม. (ระดับตลิ่ง 10.00 ม.) ปริมาณน้ำ 187.00 ลบ.ม./วินาที (ความจุ 405.00 ลบ.ม./วินาที) **แนวโน้มลดลง**

การให้ความช่วยเหลือและการบริหารจัดการน้ำในพื้นที่

สำนักงานชลประทานที่ 17 ดำเนินการติดตั้งเครื่องสูบน้ำเคลื่อนที่ จำนวน 13 เครื่อง เครื่องสูบน้ำ Hydro Flow จำนวน 4 เครื่อง และเครื่องผลักดันน้ำ จำนวน 8 เครื่อง