



สรุปสถานการณ์อุทกภัย

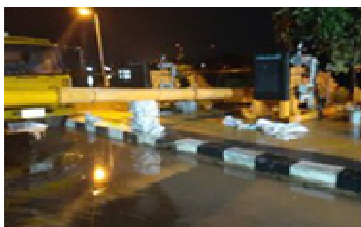
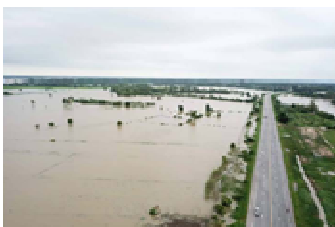
ประจำวันอาทิตย์ที่ 6 ตุลาคม พ.ศ.2562 (เวลา 18.00 น.)

สถานการณ์น้ำท่วม 2 จังหวัด ได้แก่ **จังหวัด ไค้แก่** **จังหวัดยโสธร** และ**อุบลราชธานี**

สถานการณ์เข้าสู่ภาวะปกติ 29 จังหวัด ได้แก่ **จังหวัดเชียงใหม่ ลำปาง แพร่ น่าน สุโขทัย พิษณุโลก อุดรดิตถ์ พิจิตร แม่ฮ่องสอน เพชรบูรณ์ กาญจนบุรี ชัยภูมิ นครราชสีมา ขอนแก่น มุกดาหาร กาฬสินธุ์ ร้อยเอ็ด ศรีสะเกษ มหาสารคาม สกลนคร อุดรธานี นครพนม อำนาจเจริญ พระนครศรีอยุธยา ชัยนาท ชุมพร ระนอง สระแก้ว และปราจีนบุรี**
โดยสถานการณ์น้ำท่วมแยกรายจังหวัด ดังนี้

1. จังหวัดยโสธร

พื้นที่ยังมีน้ำท่วมขังบริเวณที่ลุ่มต่ำ จำนวน 4 อำเภอ 25 ตำบล ไค้แก่ อ.เมือง จำนวน 8 ตำบล อ.มหาชนะชัย จำนวน 10 ตำบล อ.คำเขื่อนแก้ว 3 ตำบล และ อ.ค้อวัง จำนวน 4 ตำบล รวมพื้นที่ได้รับผลกระทบจำนวน 20,465 ไร่ เนื่องจากสถานการณ์น้ำในแม่น้ำและลำน้ำสาขา ได้กลับคืนสู่สภาวะปกติ สำนักงานชลประทานที่ 7 ได้ให้ความช่วยเหลือผู้ประสบภัยตามนโยบาย โครงการจิตอาสา กระทรวงเกษตรและสหกรณ์ "ฟื้นฟูดูแล เกษตรกรผู้ประสบภัย" และได้ร่วมกับหน่วยงานราชการของจังหวัด เพื่อบูรณาการร่วมกัน



2. จังหวัดอุบลราชธานี

ยังคงมีพื้นที่ได้รับผลกระทบ จำนวน 14 อำเภอ รวมพื้นที่ประมาณ 51,995 ไร่ ซึ่งปัจจุบันเขื่อนราศีไศล เขื่อนลำปาว และเขื่อนต่างๆ ที่อยู่ตอนบนของลำน้ำมูล-ชี ได้ปรับลดการระบายน้ำ ทำให้ระดับน้ำในลำน้ำสายหลักและสายรองลดลงอย่างต่อเนื่อง พร้อมทั้งได้เร่งการสูบน้ำในพื้นที่ชุมชนที่มีน้ำท่วมขัง ส่งผลให้พื้นที่น้ำท่วมลดลงตามลำดับ หากไม่มีฝนตกเพิ่มเติมคาดว่าสถานการณ์จะคลี่คลายภายใน 1 สัปดาห์

ปัจจุบันสถานการณ์น้ำในแม่น้ำมูลบริเวณสถานี M.7 สะพานเสรีประชาธิปไตย ระดับน้ำลดลงต่ำกว่าตลิ่งฝั่งอำเภอวารินชำราบแล้ว พื้นที่น้ำท่วมขังส่วนใหญ่เข้าสู่ภาวะปกติ **กรมชลประทานได้ปิดศูนย์บริหารอุทกภัยลุ่มน้ำชี-มูล (ส่วนหน้า) จังหวัดอุบลราชธานี ตั้งแต่วันที่ 4 ต.ค.62** อย่างไรก็ตาม กรมชลประทานยังคงดำเนินการ ตามมาตรการฟื้นฟูพื้นที่หลังน้ำลด 8 กิจกรรม กระทรวงเกษตรและสหกรณ์ โดยทำการสำรวจความเสียหาย เร่งระบายน้ำที่ท่วมขัง ทำความสะอาดชุมชนและอาคารบ้านเรือนของประชาชน เพื่อให้กลับมาใช้ชีวิตได้ตามปกติให้เร็วที่สุด รวมทั้งการสำรวจซ่อมแซมเครื่องจักร เครื่องมือทางการเกษตร การตรวจสอบ ซ่อมแซม โครงสร้างพื้นฐานอาคารและระบบชลประทาน ให้สามารถกลับมาใช้งานได้อย่างมีประสิทธิภาพ ทั้งนี้ กรมชลประทานได้เร่งระบายน้ำในแม่น้ำมูลและระบายน้ำออกจากชุมชน โดยติดตั้งเครื่องสูบน้ำจำนวน 2 เครื่อง ที่วัดเสนาวงศ์ อ.วารินชำราบ จ.อุบลราชธานี

