



## สรุปสถานการณ์อุทกภัยปี 2565

ประจำวันอาทิตย์ที่ 6 พฤศจิกายน พ.ศ.2565 เวลา 08.00 น.

พื้นที่ประสบอุทกภัยปี 2565 จากอิทธิพลของหย่อมความกดอากาศต่ำ ร่องมรสุม และพายุ ประกอบด้วย

- มรสุมกำลังแรงพาดผ่านภาคเหนือ เข้าสู่หย่อมความกดอากาศต่ำที่ปกคลุมภาคตะวันออกเฉียงเหนือ ประกอบกับมรสุมตะวันตกเฉียงใต้กำลังปานกลางพัดปกคลุมทะเลอันดามัน ภาคใต้ และอ่าวไทย (วันที่ 21-24 ก.ค.65)
- มรสุมตะวันตกเฉียงใต้พัดปกคลุมทะเลอันดามัน ประเทศไทย และอ่าวไทย ประกอบกับ ร่องมรสุมพาดผ่านภาคเหนือและภาคตะวันออกเฉียงเหนือ ตอนบนของประเทศไทย (วันที่ 2-10 ส.ค.65)
- พายุดีเปรสชัน “มูหลาน” ที่อ่อนกำลังลงเป็นหย่อมความกดอากาศต่ำกำลังแรง และเคลื่อนเข้าปกคลุมประเทศจีนตอนใต้ ประเทศเมียนมาตอนบน และประเทศลาวตอนบน (วันที่ 11-13 ส.ค.65)
- ร่องมรสุมพาดผ่านตอนบนของภาคเหนือ และประเทศลาวตอนบน เข้าสู่หย่อมความกดอากาศต่ำบริเวณประเทศเมียนมาตอนบน ประกอบกับมรสุมตะวันตกเฉียงใต้ที่พัดปกคลุมทะเลอันดามัน ประเทศไทย และอ่าวไทย มีกำลังปานกลาง (วันที่ 20-22 ส.ค.65)
- พายุดีเปรสชัน “หมาฮ้อน” ที่อ่อนกำลังลงเป็นหย่อมความกดอากาศต่ำกำลังแรงบริเวณประเทศลาวตอนบน (วันที่ 24-26 ส.ค.65)
- ร่องมรสุมกำลังแรงพาดผ่านภาคเหนือ และภาคตะวันออกเฉียงเหนือ ประกอบกับมรสุมตะวันตกเฉียงใต้ที่พัดปกคลุมทะเลอันดามัน ภาคใต้ และอ่าวไทยมีกำลังค่อนข้างแรง (วันที่ 5-9 ก.ย.65)
- ร่องมรสุมเลื่อนลงมาพาดผ่านภาคเหนือ ภาคกลาง และภาคตะวันออกเฉียงเหนือ ประกอบกับมรสุมตะวันตกเฉียงใต้ที่พัดปกคลุมทะเลอันดามัน ประเทศไทย และอ่าวไทยมีกำลังแรง (วันที่ 17-21 ก.ย.65)
- มรสุมตะวันตกเฉียงใต้ที่พัดปกคลุมทะเลอันดามัน ประเทศไทย และอ่าวไทย มีกำลังค่อนข้างแรง ประกอบกับอิทธิพลของพายุดีเปรสชัน “โนรู” ที่เข้าปกคลุมภาคตะวันออกเฉียงเหนือ (วันที่ 28-30 ก.ย.65)
- ร่องมรสุมพาดผ่านภาคใต้ตอนกลางเข้าสู่พายุดีเปรสชัน “เซินกา (SONCA)” ที่อ่อนกำลังลงเป็นหย่อมความกดอากาศต่ำกำลังแรงปกคลุมบริเวณแขวงเซกอง ประเทศลาว (วันที่ 14-17 ต.ค.65)

ส่งผลให้มีพื้นที่ประสบอุทกภัยรวมทั้งสิ้น **59 จังหวัด** ดังนี้

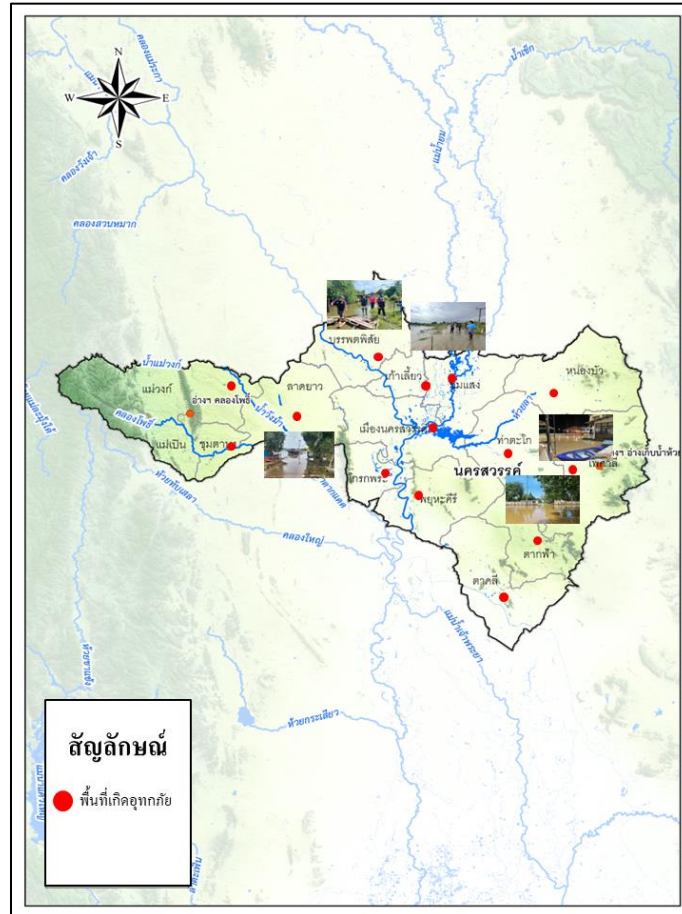
- จังหวัดที่เข้าสู่ภาวะปกติ **41 จังหวัด** ได้แก่ จังหวัดแม่ฮ่องสอน เชียงใหม่ น่าน ลำพูน พะเยา ลำปาง เชียงราย อุดรธานี พิษณุโลก พิจิตร สุโขทัย กำแพงเพชร ตาก อุดรธานี เลย หนองคาย นครราชสีมา สุรินทร์ บุรีรัมย์ นครนายก ปราจีนบุรี ฉะเชิงเทรา จันทบุรี ชลบุรี ระยอง ตราด สระแก้ว สมุทรปราการ เพชรบูรณ์ สระบุรี ปทุมธานี กาญจนบุรี ประจวบคีรีขันธ์ ระนอง ชุมพร สุราษฎร์ธานี ภูเก็ต สงขลา สตูล ตรัง และนราธิวาส



○ จังหวัดที่ประสบอุทกภัย **18 จังหวัด** ได้แก่ จังหวัดนครสวรรค์ หนองบัวลำภู ชัยภูมิ ขอนแก่น กาฬสินธุ์ ร้อยเอ็ด มหาสารคาม ยโสธร อุบลราชธานี ศรีสะเกษ ลพบุรี พระนครศรีอยุธยา อ่างทอง สิงห์บุรี ชัยนาท อุทัยธานี สุพรรณบุรี และนครปฐม

ที่	สขป.	ลุ่มน้ำ	จังหวัด	อำเภอ (จำนวน)	รายชื่ออำเภอ	จุดประสบภัย			พื้นที่ประสบภัย	
						น้ำล้นตลิ่ง	ลำน้ำที่น้ำล้นตลิ่ง	น้ำท่วมขัง	ไร่	ครัวเรือน
1	สขป.3	เจ้าพระยา	นครสวรรค์	3	ชุมแสง พยุหะคีรี โกรกพระ			✓		
2	สขป.5	ชี	หนองบัวลำภู	2	โนนสัง ศรีบุญเรือง			✓	2,688	
3	สขป.6	ชี	ชัยภูมิ	1	บ้านแท่น			✓	500	
4	สขป.6	ชี	ขอนแก่น	4	เมืองขอนแก่น หนองเรือ น้ำพอง ขำสูง	✓	แม่น้ำชี	✓	41,922	
5	สขป.6	ชี	กาฬสินธุ์	6	เมือง กมลาไสย ร่องคำ ยางตลาด ท่าคันโท ฆ้องชัย	✓	แม่น้ำชี		38,350	1,017
6	สขป.6	ชี	ร้อยเอ็ด	13	เสลภูมิ โพธิ์ชัย เชียงขวัญ พุ่งเขาลวง ธวัชบุรี จัหวาร โพนทราย อาจสามารถ สุวรรณภูมิ พนมไพร เกษตรวิสัย หนองฮี โพนทอง	✓	แม่น้ำชี	✓	166,047	
7	สขป.6	ชี	มหาสารคาม	4	เมือง กันทรวิชัย โกสุมพิสัย เชียงยืน	✓	แม่น้ำชี	✓	87,089	
8	สขป.7	ชี	ยโสธร	5	เมืองยโสธร มหาชนะชัย ค้อวัง คำเขื่อนแก้ว ป่าดิว	✓	แม่น้ำชี	✓	57,474	
9	สขป.7	มูล	อุบลราชธานี	7	เมือง วารินชำราบ สว่างวีระวงศ์ ตาลชุม เขื่องใน ดอนมดแดง พิบูลมังสาหาร	✓	แม่น้ำมูล	✓		5705
10	สขป.8	มูล	ศรีสะเกษ	4	เมือง ยางชุมน้อย กันทรารมย์ ราชีไศล	✓	แม่น้ำมูล			7138
11	สขป.10	ป่าสัก	ลพบุรี	1	บ้านหมี่			✓	3,000	100
12	สขป.12	เจ้าพระยา	พระนครศรีอยุธยา	3	บางบาล เสนา ผักไห้	✓	แม่น้ำน้อย แม่น้ำเจ้าพระยา	✓	500	2,158
13	สขป.12	เจ้าพระยา	อ่างทอง	6	วิเศษชัยชาญ ป่าโมก เมืองอ่างทอง ไชโย โพธิ์ทอง	✓	แม่น้ำน้อย แม่น้ำเจ้าพระยา	✓	12,826	23,049
14	สขป.12	เจ้าพระยา	สิงห์บุรี	3	อินทร์บุรี พรหมบุรี บางระจัน	✓	แม่น้ำเจ้าพระยา		25,671	1,436
15	สขป.12	เจ้าพระยา	ชัยนาท	3	เมืองชัยนาท วัดสิงห์ มโนรมย์	✓	แม่น้ำเจ้าพระยา			3,445
16	สขป.12	สะแกกรัง	อุทัยธานี	1	เมืองอุทัยธานี	✓	แม่น้ำสะแกกรัง			
17	สขป.12	ท่าจีน	สุพรรณบุรี	4	อู่ทอง สองพี่น้อง เมืองสุพรรณบุรี สามชุก	✓	คลองระบายน้อยสองพี่น้อง	✓	167,763	182
18	สขป.13	ท่าจีน	นครปฐม	7	เมืองนครปฐม กำแพงแสน นครชัยศรี บางเลน พุทธมณฑล สามพราน	✓	แม่น้ำท่าจีน	✓	21,879	200
รวม				77		14		13	625,709	44,430

# 1. จังหวัดนครสวรรค์



สาเหตุ ผลกระทบจากพายุโนรู ทำให้เกิดฝนตกหนักทุกพื้นที่ในเขตโครงการส่งน้ำและบำรุงรักษาช่องแคบ ทำให้เกิดน้ำป่าไหลหลากมาที่คันคลองฝ่งซ้าย คลองชียนาท-ป่าสัก ประกอบด้วยน้ำแม่น้ำน่าน น้ำแม่น้ำเจ้าพระยา และน้ำแม่น้ำแวงก้อเอ่อล้นตลิ่ง

สถานการณ์ปัจจุบัน ยังคงมีพื้นที่น้ำท่วมรวม 3 อำเภอ ได้แก่ อ.ชุมแสง อ.พยุหะคีรี และ อ.โกรกพระ

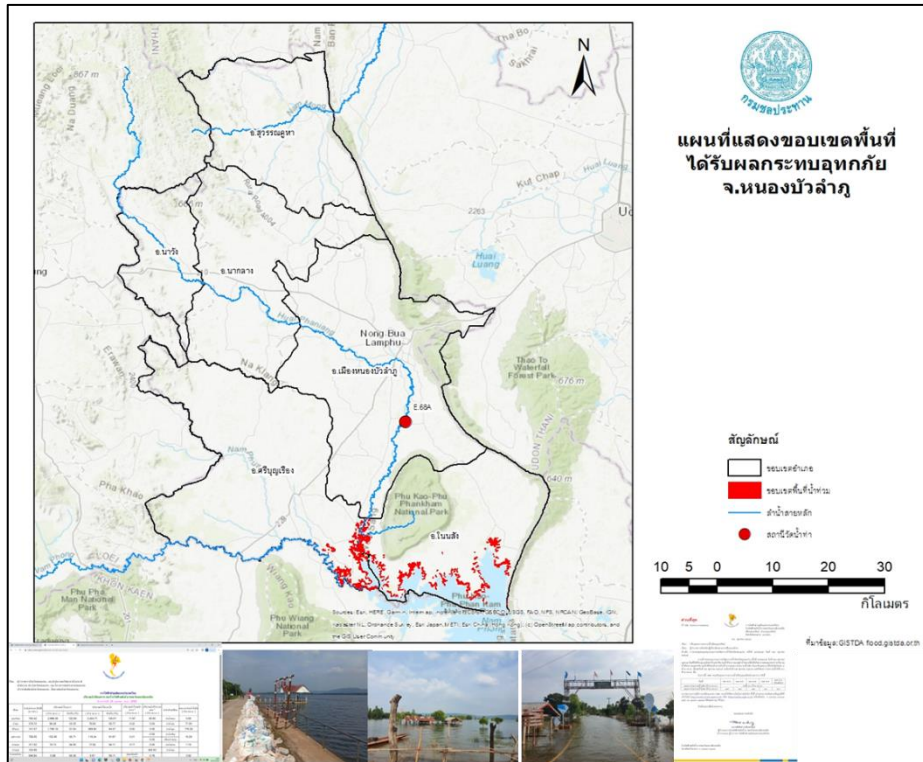
แนวโน้มและการคาดการณ์

ปัจจุบันสถานการณ์น้ำท่วมในพื้นที่ลดลงอย่างต่อเนื่อง

การช่วยเหลือและบริหารจัดการน้ำในพื้นที่

โครงการส่งน้ำและบำรุงรักษาช่องแคบ สำนักงานชลประทานที่ 10 ได้ดำเนินการเปิดอาคารชลประทาน ฝ่งซ้าย เพื่อรับน้ำจากฝ่งซ้ายลงคลองชียนาท -ป่าสัก พร้อมทั้งเดินเครื่องสูบน้ำที่สถานีสูบคลองสายห้วยแก้ว และติดตั้งเครื่องสูบน้ำขนาด 12 นิ้ว จำนวน 3 เครื่อง ที่ปากคลอง 2 ซ้าย และเครื่องสูบน้ำขนาด 12 นิ้ว จำนวน 1 เครื่อง ที่ท่อรับน้ำป่า ฝ่งซ้าย กม.47+000

## 2. จังหวัดหนองบัวลำภู



สาเหตุ เนื่องจากช่วงวันที่ 29 กันยายน 2565 – 1 ตุลาคม 2565 เกิดฝนตกหนักถึงหนักมากในเขต จังหวัดหนองบัวลำภู โดยเฉพาะในเขต อ.นาหว้า อ.นาากลาง อ.เมืองหนองบัวลำภู และ อ.โนนสัง ทำให้มีปริมาณน้ำ ไหลลงลำพะเนียงเป็นปริมาณมาก ส่งผลทำให้ระดับน้ำในลำพะเนียงมีระดับสูงขึ้นจนเอ่อล้นตลิ่ง

สถานการณ์อุทกภัย มีพื้นที่น้ำท่วม 2 อำเภอ ได้แก่ **อ.โนนสัง** และ **อ.ศรีบุญเรือง** รายละเอียดดังนี้

1. **อ.โนนสัง** น้ำท่วมพื้นที่การเกษตร จำนวน 2,620 ไร่
2. **อ.ศรีบุญเรือง** น้ำท่วมพื้นที่การเกษตร จำนวน 68 ไร่

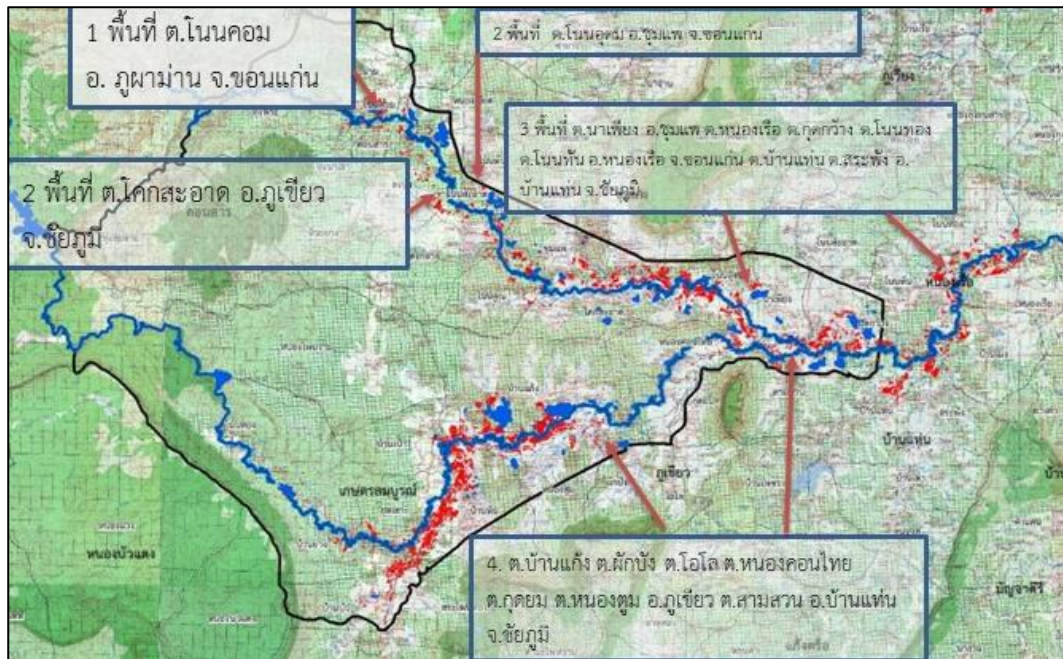
### แนวโน้มสถานการณ์

ปริมาณน้ำในลำพะเนียง**อยู่ในเกณฑ์ปกติ** ระดับน้ำเขื่อนอุบลรัตน์ลดลงต่อเนื่องอย่างช้า ๆ และยังคงสูงกว่า ระดับเก็บกักทำให้มีพื้นที่น้ำท่วมบริเวณขอบอ่างเก็บน้ำเขื่อนอุบลรัตน์

### การบริหารจัดการน้ำในพื้นที่

โครงการชลประทานหนองบัวลำภู สำนักงานชลประทานที่ 5 **ติดตั้งเครื่องสูบน้ำ 8 เครื่อง** บริเวณเขต เทศบาลเมืองหนองบัวลำภู และติดตามเฝ้าระวังสถานการณ์อย่างใกล้ชิด พร้อมทั้งได้แจ้งไปยังผู้ว่าราชการจังหวัด หนองบัวลำภูให้ประชาสัมพันธ์ให้ประชาชนทราบ

### 3. จังหวัดชัยภูมิ



สาเหตุ ร่องมรสุมกำลังแรงพัดผ่านภาคตะวันออกเฉียงเหนือ ประกอบกับพายุโนรูที่เข้าปกคลุมภาคตะวันออกเฉียงเหนือ ทำให้เกิดฝนตกหนักในหลายพื้นที่ ส่งผลให้แม่น้ำชี และลำน้ำสาขาหลายสายเอ่อล้นตลิ่งไหลเข้าท่วมในพื้นที่ลุ่มต่ำ

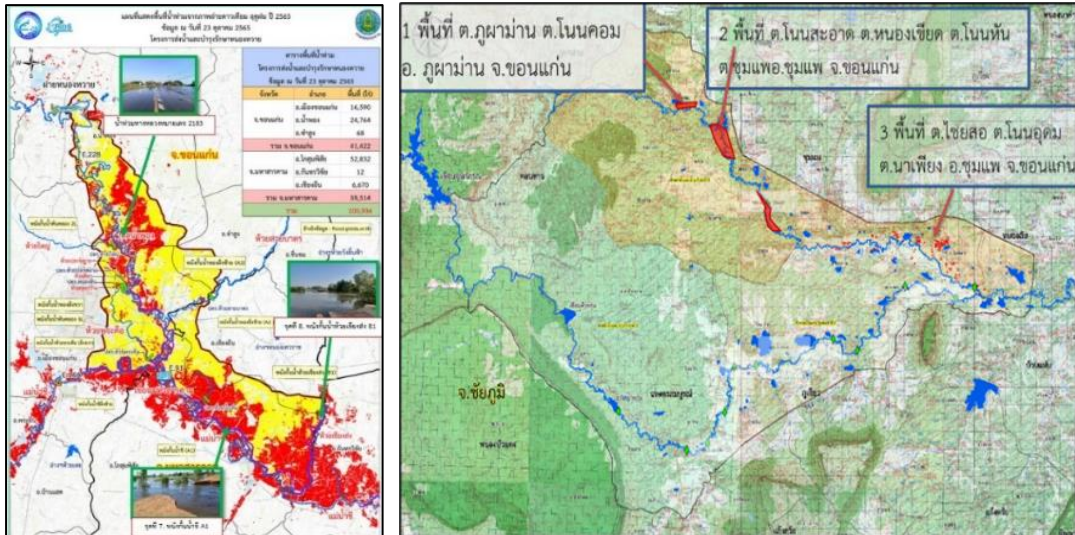
สถานการณ์อุทกภัย มีพื้นที่น้ำท่วมรวม 1 อำเภอ ได้แก่ อ.บ้านแก่ง รายละเอียดดังนี้

1. อ.บ้านแก่ง (โครงการส่งน้ำและบำรุงรักษาพรม-ชียุ) มีน้ำท่วมพื้นที่ ต.บ้านแก่ง ต.สระพัง พื้นที่ประมาณ 500 ไร่

แนวโน้มสถานการณ์ แม่น้ำชีในเขตพื้นที่จังหวัดชัยภูมิ อยู่ในเกณฑ์ปกติ และลดลงอย่างต่อเนื่อง  
การบริหารจัดการน้ำในพื้นที่

โครงการชลประทานชัยภูมิ สำนักงานชลประทานที่ 6 ติดตั้งเครื่องสูบน้ำจำนวน 13 เครื่อง ในพื้นที่อำเภอเมือง อำเภอบำเหน็จณรงค์ และคอนสวรรค์ และติดตั้งเครื่องผลักดันน้ำ 20 เครื่อง บริเวณสะพานบำชีลอง อ.เมือง เพื่อเร่งระบายน้ำไปยังพื้นที่ด้านท้ายน้ำ

#### 4. จังหวัดขอนแก่น



สาเหตุ บริเวณจังหวัดขอนแก่นได้รับอิทธิพลจากร่องมรสุมพัดผ่านทำให้มีฝนตกชุกหนาแน่น ประกอบกับ ปริมาณน้ำที่ไหลจากจังหวัดชัยภูมิ ทำให้พื้นที่ลุ่มต่ำและพื้นที่ริมตลิ่งแม่น้ำชี แม่น้ำเชิญ ได้รับผลกระทบมีน้ำท่วม ในพื้นที่จังหวัดขอนแก่น

สถานการณ์อุทกภัย มีพื้นที่น้ำท่วม 4 อำเภอ รายละเอียดดังนี้

1. **อ.เมือง** มีน้ำในแม่น้ำชีเอ่อล้นตลิ่งของสถานีวัดน้ำ E.16A บริเวณบ้านกุดกว้าง และบึงเนียม ต.พระลับ และ (โครงการส่งน้ำและบำรุงรักษาหนองหวาย) มีน้ำท่วมทางหลวงหมายเลข 2183 (น้ำพอง-โคกท่า) บริเวณ ทางเข้าบ้านกุดพังครือ รวมพื้นที่น้ำท่วมประมาณ 16,590 ไร่
2. **อ.หนองเรือ** (โครงการส่งน้ำและบำรุงรักษาพรหม-เชิญ) น้ำไหลเข้าท่วมในพื้นที่ลุ่มต่ำ บริเวณ ต.หนอง เรือ ต.กุดกว้าง ต.โนนทอง และ ต.โนนทัน พื้นที่ประมาณ 600 ไร่
3. **อ.น้ำพอง** (โครงการส่งน้ำและบำรุงรักษาหนองหวาย) มีพื้นที่น้ำท่วม 24,764 ไร่
4. **อ.ซำสูง** (โครงการส่งน้ำและบำรุงรักษาหนองหวาย) มีพื้นที่น้ำท่วม 68 ไร่

แนวโน้มสถานการณ์ (เวลา 07.00 น.)

- **แม่น้ำชี** สถานีวัดน้ำ E.16A บ้านกุดกว้าง อ.เมืองขอนแก่น จ.ขอนแก่น ระดับน้ำ 8.62 ม. ต่ำกว่าตลิ่ง -0.98 ม. (ระดับตลิ่ง 9.60 ม.) ปริมาณน้ำ 512.25 ลบ.ม./วินาที (ความจุ 647.00 ลบ.ม./วินาที) **แนวโน้มลดลง**
- การช่วยเหลือและบริหารจัดการน้ำในพื้นที่

โครงการชลประทานขอนแก่น สำนักงานชลประทานที่ 6 ได้บริหารจัดการน้ำในแม่น้ำชี โดยการยกบาน ระบายน้ำที่เขื่อนชนบทและเขื่อนมหาสารคามขึ้นทุกบาน และยกการระบายน้ำเพิ่มการระบายน้ำที่บึงกุดเค้าให้ลง ลำน้ำชีเพื่อแก้ไขปัญหาการระบายน้ำให้เร็วขึ้น ทั้งนี้ **ติดตั้งเครื่องสูบน้ำ จำนวน 60 เครื่อง** ในพื้นที่จังหวัดขอนแก่น

## 5. จังหวัดกาฬสินธุ์



สาเหตุ ตามที่ได้เกิดพายุ “โนรู” และหย่อมความกดอากาศต่ำ พัดผ่านและครอบคลุมพื้นที่ในภาคตะวันออกเฉียงเหนือ ทำให้เกิดฝนตกหนักอย่างต่อเนื่อง ส่งผลให้ปริมาณน้ำในแม่น้ำชี มีระดับสูงขึ้นอย่างต่อเนื่อง โดยในช่วงวันที่ 16 ตุลาคม 2565 ระดับน้ำชีสูงกว่าระดับพนักันน้ำชีประมาณ 0.50 ม.(ระดับน้ำชีอยู่ที่ระดับ +141.79 ม.รทก.) และได้ทำการกักเซาะพนักันน้ำชี บริเวณกม.6+400 บ้านสะอาดศรี ตำบลลำชี อำเภอน้ำขุ่น จังหวัดกาฬสินธุ์ ขาดในเวลาประมาณ 20.00 น.

สถานการณ์อุทกภัย มีพื้นที่น้ำท่วม 6 อำเภอ ได้แก่ อ.เมือง อ.กมลาไสย อ.ร่องคำ อ.ยางตลาด อ.ท่าคันโท และ อ.น้ำขุ่น รวมพื้นที่น้ำท่วม 38,350 ไร่

โดยที่อำเภอน้ำขุ่น เกิดช่องขาดบริเวณพนักม. 6+400 ได้ถูกกักเซาะเพิ่มขึ้นจากเดิมปริมาณ 20 ม. เป็นประมาณ 50 ม. ปริมาณน้ำได้ไหลเข้าท่วมพื้นที่เป็น บริเวณกว้างโดยมีพื้นที่ได้รับผลกระทบ 3 ตำบล 11 หมู่บ้าน 1,017 ครัวเรือน ประชากรประมาณ 3,700 คน พื้นที่ 38,350 ไร่

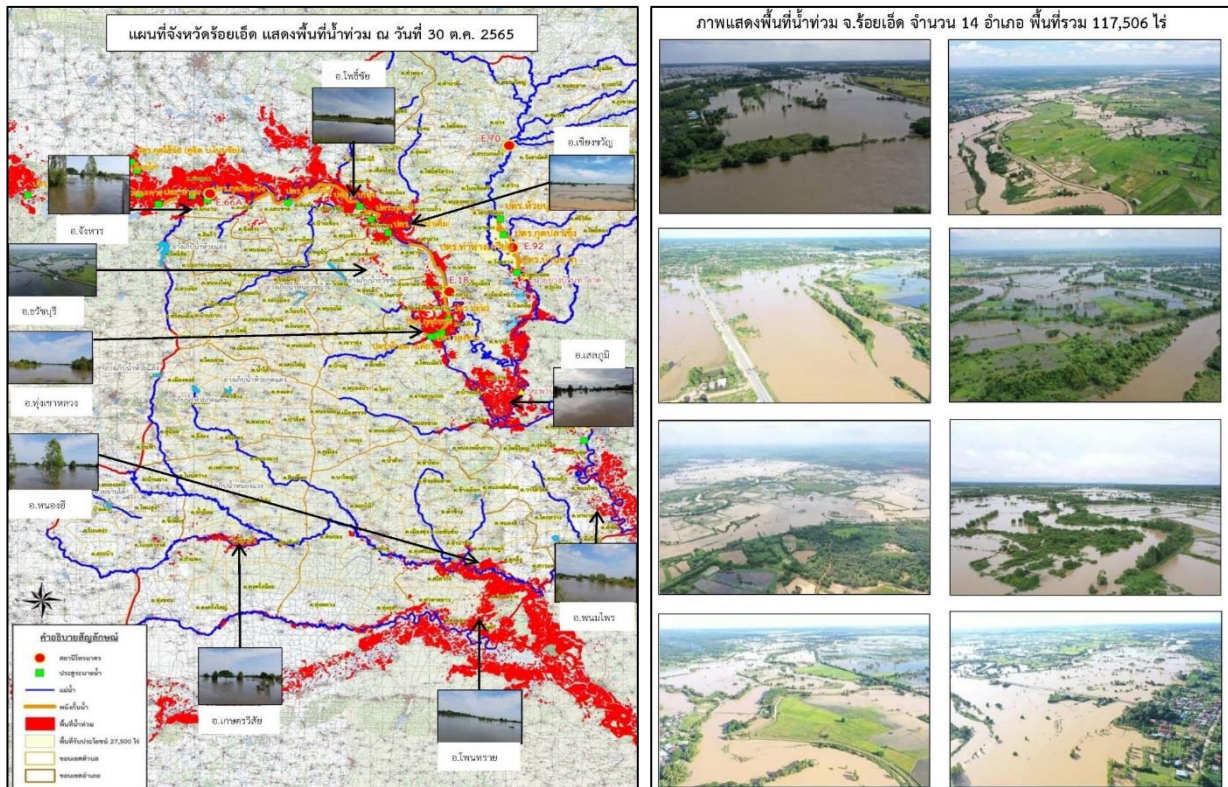
### แนวโน้มสถานการณ์

คาดว่าภายใน 10-15 วัน ถ้าไม่มีฝนตกเพิ่ม จะกลับเข้าสู่สถานการณ์ปกติ

### การบริหารจัดการน้ำในพื้นที่

โครงการส่งน้ำและบำรุงรักษาลำปาว สำนักงานชลประทานที่ 6 ร่วมกับแขวงทางหลวงชนบทจังหวัดกาฬสินธุ์ ซ่อมแซมพนังคนละฝั่ง โดยโครงการส่งน้ำและรักษาลำปาวได้รับการสนับสนุนเครื่องจักรและทีมงานจากส่วนเครื่องจักรกล, โครงการก่อสร้างสำนักงานชลประทานที่ 6, ส่วนบริหารเครื่องจักรกลที่ 3, สำนักงานก่อสร้างขนาดกลางที่ 6, โครงการก่อสร้าง สขป.6, รวมทั้งกองอำนวยการรักษาความมั่นคงภายในจังหวัดกาฬสินธุ์ สำนักงานป้องกันและบรรเทาสาธารณภัยจังหวัดกาฬสินธุ์ ,สำนักงานการไฟฟ้าส่วนภูมิภาคจังหวัดกาฬสินธุ์ องค์กรปกครองส่วนท้องถิ่นในพื้นที่ ได้เข้ามาช่วยในการดำเนินการ ดำเนินการ ปัจจุบันได้ถมปิดช่องขาดได้แล้ว

## 6. จังหวัดร้อยเอ็ด



สาเหตุ จากอิทธิพล ร่องมรสุมกำลังแรงพัดผ่านภาคตะวันออกเฉียงเหนือช่วงวันที่ 19-20 สิงหาคม 2565 ที่ผ่านมา ส่งผลให้มีฝนตกหนักถึงหนักมากหลายพื้นที่ในเขต จ.ร้อยเอ็ด และจังหวัดที่อยู่ใกล้เคียง เป็นเหตุให้ระดับน้ำในแม่น้ำชี ลำน้ำยัง ลำเสียวใหญ่ และลำน้ำสาขา เพิ่มระดับสูงขึ้น และเอ่อล้นตลิ่ง

สถานการณ์อุทกภัย มีพื้นที่น้ำท่วม 13 อำเภอ รวมพื้นที่ทั้งหมด 166,047 ไร่ ได้แก่ อ.เสลภูมิ อ.พนมไพร อ.ทุ่งเขาหลวง อ.เชียงขวัญ อ.โพธิ์ชัย อ.จังหาร อ.พนมไพร อ.อาจสามารถ อ.สุวรรณภูมิ อ.หนองฮี อ.ธวัชบุรี อ.เกษตรวิสัย และอ.พนมทอง

แนวโน้มสถานการณ์ (เวลา 07.00 น.)

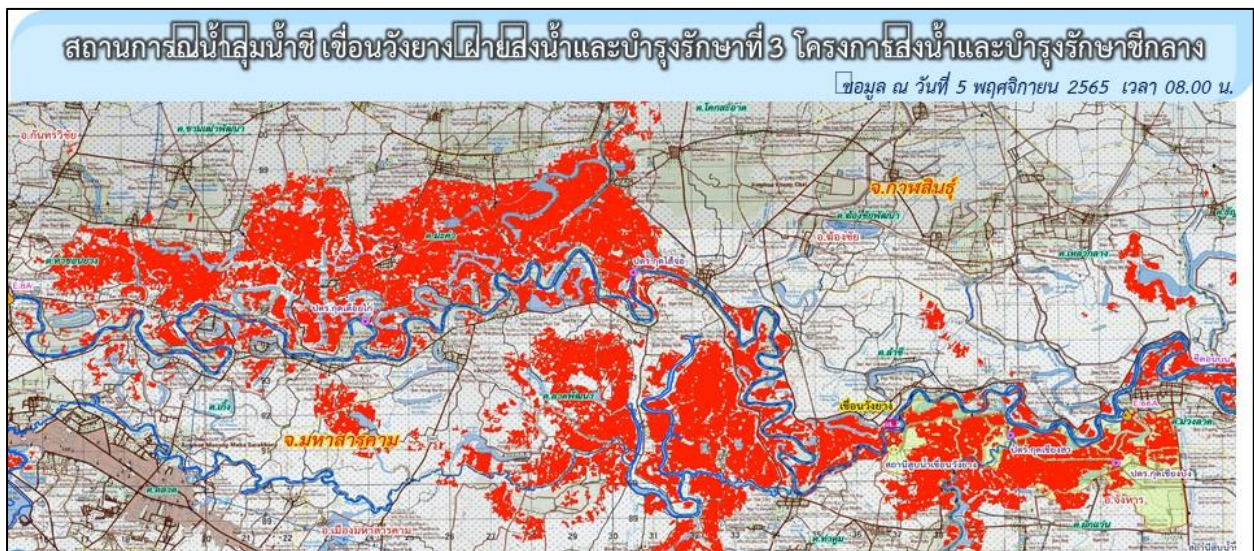
- **แม่น้ำชี** สถานีวัดน้ำ E.66A บ้านม่วงลาด อ.จังหาร จ.ร้อยเอ็ด ระดับน้ำ 13.12 ม. **สูงกว่าระดับตลิ่ง +1.52 ม.** (ระดับตลิ่ง 11.60 ม.) ปริมาณน้ำ 1,105.00 ลบ.ม./วินาที (ความจุ 721.00 ลบ.ม./วินาที) **แนวโน้มลดลง**
- **แม่น้ำชี** สถานีวัดน้ำ E.95 บ้านวังยาว-หนองแก่ง อ.เชียงขวัญ จ.ร้อยเอ็ด ระดับน้ำ 9.15 ม. **สูงกว่าตลิ่ง +1.65 ม.** (ระดับตลิ่ง 7.50 ม.) ปริมาณน้ำ 1,205.72 ลบ.ม./วินาที (ความจุ 860 ลบ.ม./วินาที) **แนวโน้มลดลง**
- **แม่น้ำชี** สถานีวัดน้ำ E.18 บ้านท่าสะแบง อ.ทุ่งเขาหลวง จ.ร้อยเอ็ด ระดับน้ำ 10.56 ม. **สูงกว่าตลิ่ง +0.76 ม.** (ระดับตลิ่ง 9.80 ม.) ปริมาณน้ำ 1,228.48 ลบ.ม./วินาที (ความจุ 1,075 ลบ.ม./วินาที) **แนวโน้มลดลง**

การช่วยเหลือและบริหารจัดการน้ำในพื้นที่

โครงการชลประทานร้อยเอ็ด สำนักงานชลประทานที่ 6 **ติดตั้งเครื่องสูบน้ำจำนวน 1 เครื่อง** เพื่อช่วยเหลือพื้นที่น้ำท่วมขัง ต.เมืองบัว อ.เกษตรวิสัย และนำกระสอบทราย 300 ใบ ถุงบิ๊กแบ็ค 40 ใบ มอบให้หน่วยงานท้องถิ่นในการให้ความช่วยเหลือผู้ประสบภัยน้ำท่วมบริเวณ ต.นาเลิง อ.เสลภูมิ



## 7. จังหวัดมหาสารคาม



สาเหตุ เกิดฝนตกหนักถึงหนักมากบริเวณภาคตะวันออกเฉียงเหนือ และบริเวณต้นแม่น้ำชี ส่งผลให้ปริมาณน้ำในแม่น้ำชีเพิ่มสูงขึ้นอย่างต่อเนื่อง

สถานการณ์อุทกภัย มีพื้นที่น้ำท่วมรวม 6 อำเภอ ได้แก่ อ.เมือง อ.กันทรวิชัย อ.โกสุมพิสัย อ.เชียงยืน อ.พยัคฆภูมิพิสัย และ อ.กุตุรง รายละเอียดดังนี้

1. **อ.เมือง** (เขตโครงการส่งน้ำและบำรุงรักษาชีกลาง) มีพื้นที่น้ำท่วม ต.ท่าตูม และในเขตอำเภอเมือง 4,469 ไร่
2. **อ.กันทรวิชัย** (เขตโครงการส่งน้ำและบำรุงรักษาชีกลาง) มีพื้นที่น้ำท่วม ต.ท่าขอนยาง ต.มะค่า และ ต.ขามเรียง พื้นที่ประมาณ 27,328 ไร่ (เขตโครงการส่งน้ำและบำรุงรักษาหนองหวาย) มีน้ำท่วมรวมพื้นที่ประมาณ 12 ไร่
3. **อ.โกสุมพิสัย** (เขตโครงการส่งน้ำและบำรุงรักษาหนองหวาย) มีน้ำท่วมพื้นที่การเกษตรและบริเวณชุมชน รวมพื้นที่ประมาณ 52,832 ไร่

4. **อ.เชียงยืน** (โครงการส่งน้ำและบำรุงรักษาหนองหวาย) พื้นที่น้ำท่วมประมาณ 6,670 ไร่

5. **อ.พยัคฆภูมิพิสัย** พื้นที่น้ำท่วมประมาณ 8 ไร่

6. **อ.กุตุรง** พื้นที่น้ำท่วมประมาณ 4,801 ไร่

แนวโน้มสถานการณ์ (เวลา 07.00 น.)

- **แม่น้ำชี** สถานี E.91 บ้านหนองขนวน อ.โกสุมพิสัย จ.มหาสารคาม ระดับน้ำ 12.00 ม. **สูงกว่าตลิ่ง +0.30 ม.** (ระดับตลิ่ง 11.70 ม.) ปริมาณน้ำ 880.00 ลบ.ม./วินาที (ความจุ 828.00 ลบ.ม./วินาที) **แนวโน้มลดลง**

- **แม่น้ำชี** สถานี E.8A บ้านดินดำ อ.เมืองมหาสารคาม จ.มหาสารคาม ระดับน้ำ 11.15 ม. **สูงกว่าตลิ่ง +1.65 ม.** (ระดับตลิ่ง 9.50 ม.) **แนวโน้มลดลง**

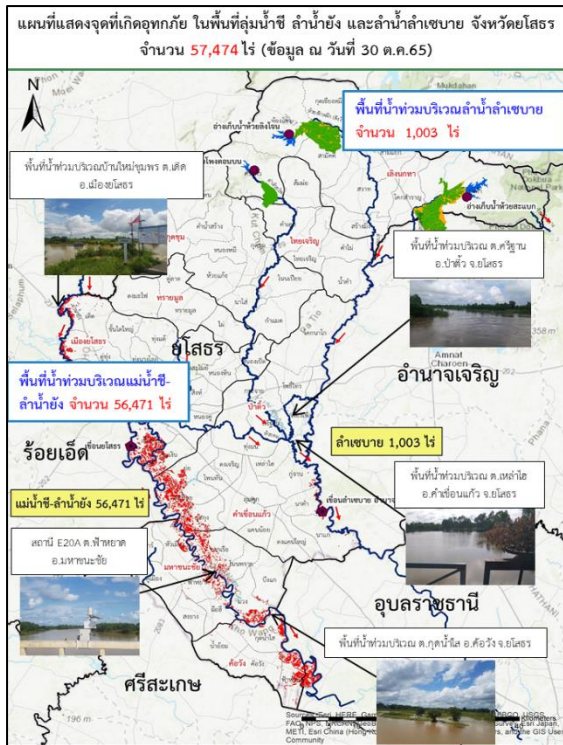
การช่วยเหลือและบริหารจัดการน้ำในพื้นที่

โครงการชลประทานมหาสารคาม สำนักงานชลประทานที่ 6 ติดตามสถานการณ์น้ำอย่างใกล้ชิด ทั้งนี้สำนักเครื่องจักรกล ได้ติดตั้งเครื่องผลักดันน้ำที่เขื่อนมหาสารคาม จำนวน 15 เครื่อง เพื่อเร่งผลักดันน้ำในแม่น้ำชี และติดตั้งเครื่องสูบน้ำ จำนวน 12 เครื่อง และติดตั้งเครื่องสูบน้ำ จำนวน 5 เครื่อง บริเวณ ต.ท่าตูม อ.เมือง เพื่อเร่งผลักดันน้ำในแม่น้ำชี

โครงการส่งน้ำและบำรุงรักษาหนองหวาย สำนักงานชลประทานที่ 6 เดินเครื่องสูบน้ำด้วยไฟฟ้า 3 สถานี บริเวณ ปตร.D.8 ห้วยพระคือ ปตร.ห้วยน้ำเค็ม และที่ ปตร.ห้วยเชียงสง และติดตั้งเครื่องสูบน้ำ 6 เครื่อง บริเวณ ปตร.ห้วยใหญ่

โครงการส่งน้ำและบำรุงรักษาชีกกลาง ดำเนินการสูบน้ำของ ปตร.กุดเชียงสา และปตร.กุดเชียงบึง เพื่อเร่งการระบายน้ำ พร้อมทั้งจัดจราจรน้ำในพื้นที่

## 8. จังหวัดยโสธร



สาเหตุ จากอิทธิพลร่องมรสุมเลื่อนลงมาพาดผ่านภาคตะวันออกเฉียงเหนือ ช่วงวันที่ 17-21 กันยายน 2565 และมรสุมตะวันตกเฉียงใต้ที่พัดปกคลุมทะเลอันดามัน ประเทศไทย และอ่าวไทย มีกำลังค่อนข้างแรง ประกอบกับพายุดีเปรสชัน “โนรู” มีศูนย์กลางอยู่บริเวณจังหวัดยโสธร ช่วงวันที่ 28-30 กันยายน 2565 ที่ผ่านมามีฝนตกหนักถึงหนักมากหลายพื้นที่ในเขต จ.ร้อยเอ็ด จ.ยโสธร และจังหวัดที่อยู่ใกล้เคียง เป็นเหตุให้ระดับน้ำในแม่น้ำชี ลำน้ำยัง ลำน้ำลำเซบาย และลำน้ำสาขา เพิ่มระดับขึ้นอย่างต่อเนื่อง

สถานการณ์อุทกภัย มีพื้นที่น้ำท่วม 5 อำเภอ รวม 57,474 ไร่ ได้แก่

**แม่น้ำชี-ลำน้ำยัง** จำนวน 56,471 ไร่ ประกอบด้วย อ.เมืองยโสธร อ.มหาชนะชัย อ.ค้อวัง และ อ.ค้ำเขื่อนแก้ว  
**ลำเซบาย** จำนวน 1,003 ไร่ ประกอบด้วย อ.ค้ำเขื่อนแก้ว อ.ปาดัง

แนวโน้มสถานการณ์ (เวลา 07.00 น.)

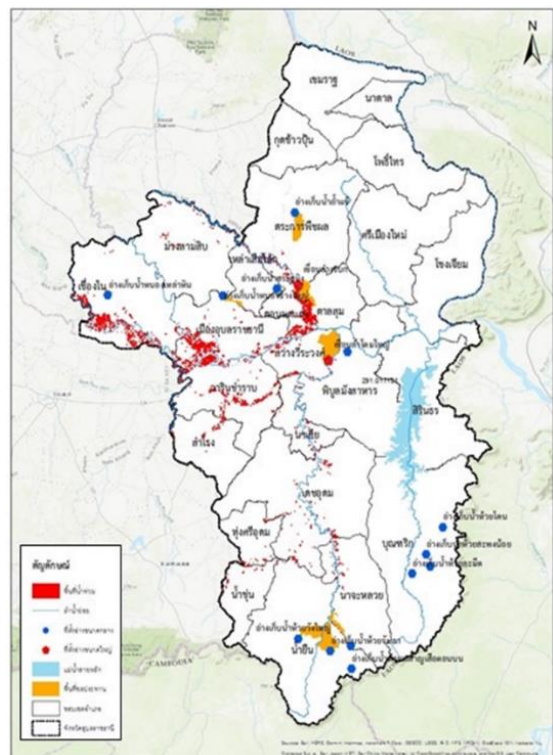
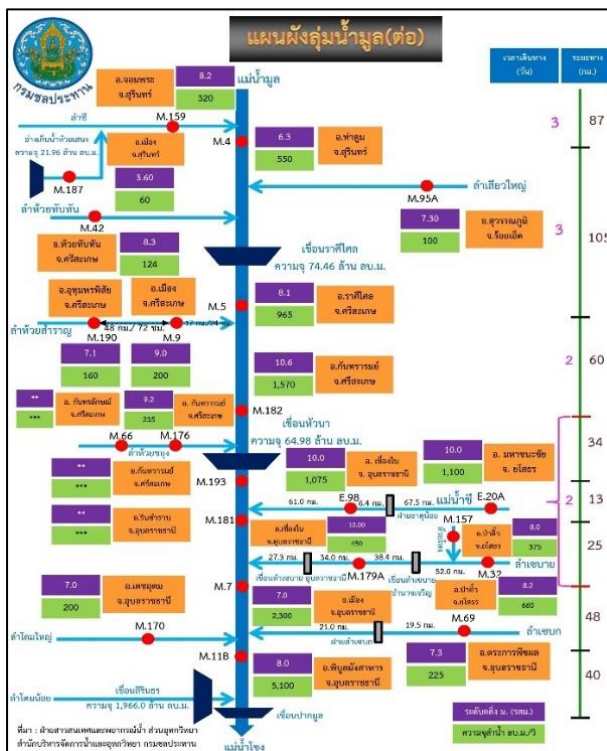
- **แม่ข่าย** สถานีวัดน้ำ E.2A (เหนือเขื่อนยโสธร) บ้านใหม่ อ.เมือง จ.ยโสธร ระดับน้ำ 12.58 ม. สูงกว่าตลิ่ง +0.58 ม. (ระดับตลิ่ง 12.00 ม.) ปริมาณน้ำ 1,281.54 ลบ.ม./วินาที (ความจุ 1,030.00 ลบ.ม./วินาที) **แนวโน้มลดลง**

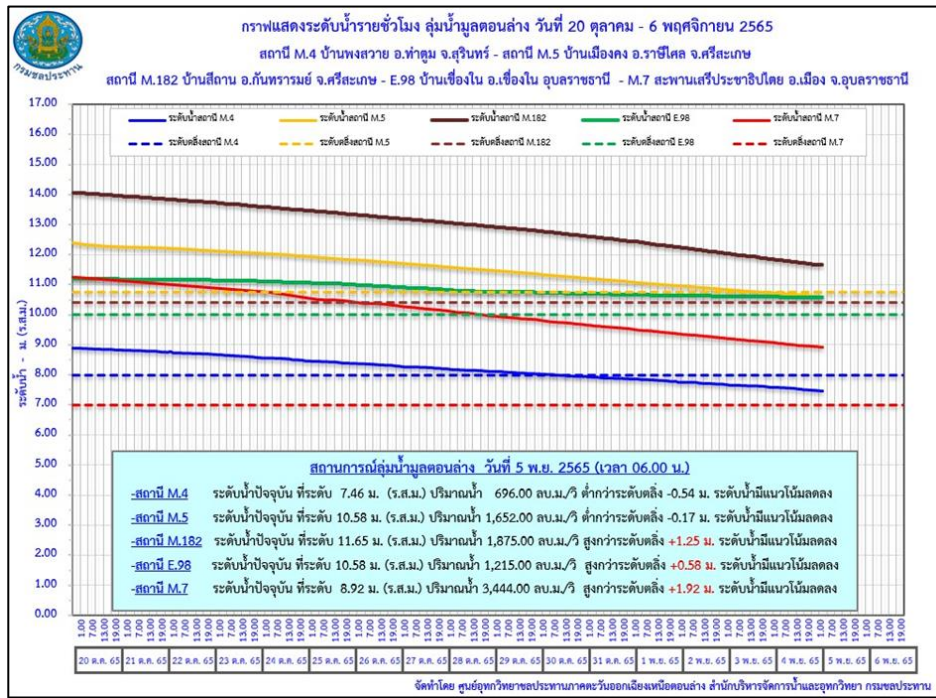
- **แม่ข่าย** สถานีวัดน้ำ E.20A (เหนือเขื่อนธาตุน้อย) บ้านฟ้าหยาด อ.มหาชนะชัย จ.ยโสธร ระดับน้ำ 10.50 ม. สูงกว่าตลิ่ง +0.50 ม. (ระดับตลิ่ง 10.00 ม.) ปริมาณน้ำ 1,378.39 ลบ.ม./วินาที (ความจุ 1,100.00 ลบ.ม./วินาที) **แนวโน้มทรงตัว**

### การช่วยเหลือและบริหารจัดการน้ำในพื้นที่

โครงการชลประทานยโสธร สำนักงานชลประทานที่ 7 **ติดตั้งเครื่องสูบน้ำ จำนวน 2 เครื่อง บริเวณ บุ่งน้อย-บุงใหญ่ เขตเทศบาลเมืองยโสธร จังหวัดยโสธร** พร้อมรับมืออุทกภัยตามมาตรการการช่วยเหลือและบรรเทาอุทกภัยของกรมชลประทาน และแจ้งประชาสัมพันธ์ประชาชนบูรณาการทุกภาคส่วนในจังหวัดในการประชุมคณะกรรมการจังหวัดเป็นประจำทุกเดือน ในการช่วยเหลือประชาชน

## 9. จังหวัดอุบลราชธานี





สาเหตุ อิทธิพลของร่องมรสุมกำลังแรงพาดผ่านภาคตะวันออกเฉียงเหนือ ประกอบกับพายุดีเปรสชัน โนรู ทำให้เกิดฝนตกหนักหลายพื้นที่ในเขตจังหวัดอุบลราชธานี เป็นเหตุให้ระดับน้ำในแม่น้ำมูล และลำน้ำสาขา เพิ่มระดับขึ้นอย่างต่อเนื่อง

สถานการณ์อุทกภัย มีพื้นที่น้ำท่วม 7 อำเภอ ได้แก่ อ.เมือง อ.วารินชำราบ อ.สว่างวีระวงศ์ อ.तालสูม อ.เข็ญใน อ.ดอนมดแดง และ อ.พิบูลมังสาหาร ได้รับผลกระทบประมาณ 5,705 ครัวเรือน

แนวโน้มสถานการณ์ (เวลา 16.00 น.)

- **แม่น้ำชี** สถานีวัดน้ำ E.98 (ก่อนลงแม่น้ำมูล) บ้านเข็ญใน อ.เข็ญใน จ.อุบลราชธานี ระดับน้ำ 10.57 ม. สูงกว่าตลิ่ง +0.57 ม. (ระดับตลิ่ง 10.00 ม.) ปริมาณน้ำ 1,212.50 ลบ.ม./วินาที (ความจุ 1,075.00 ลบ.ม./วินาที) **แนวโน้มลดลง**

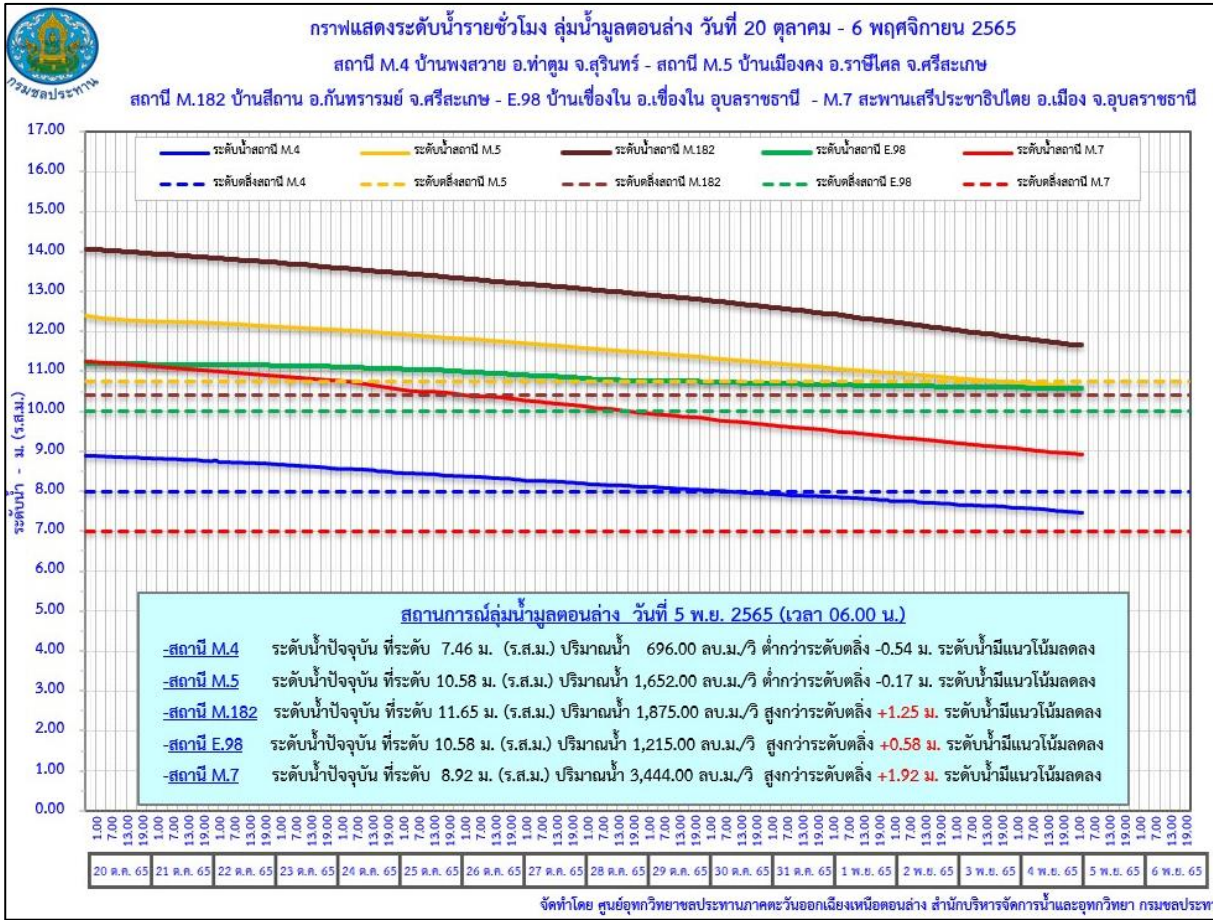
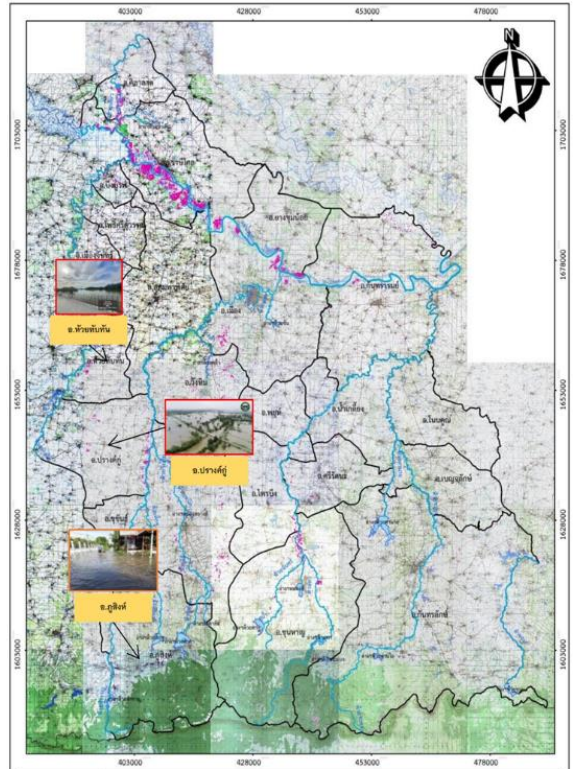
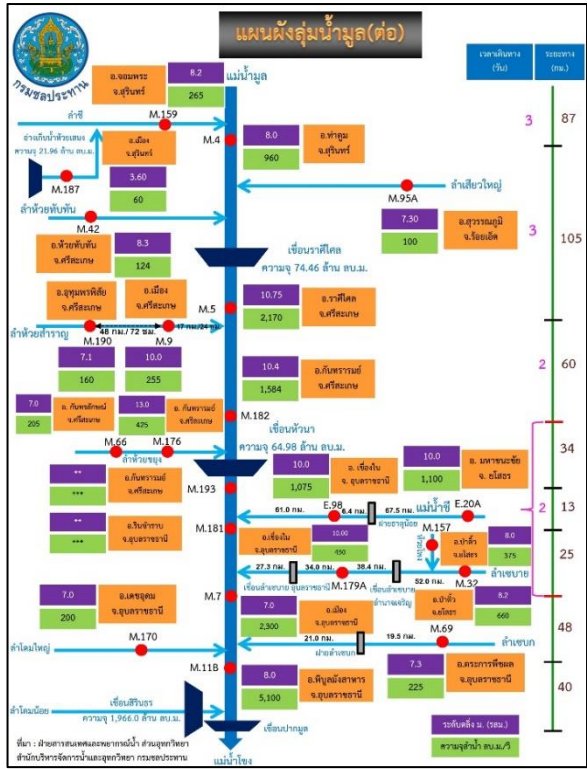
- **แม่น้ำมูล** สถานีวัดน้ำ M.7 สะพานเสรีประชาธิปไตย อ.เมือง จ.อุบลราชธานี ระดับน้ำ 8.84 ม. สูงกว่าตลิ่ง +1.84 ม. (ระดับตลิ่ง 7.00 ม.) ปริมาณน้ำ 3,388.00 ลบ.ม./วินาที (ความจุ 2,300.00 ลบ.ม./วินาที) **แนวโน้มลดลง**

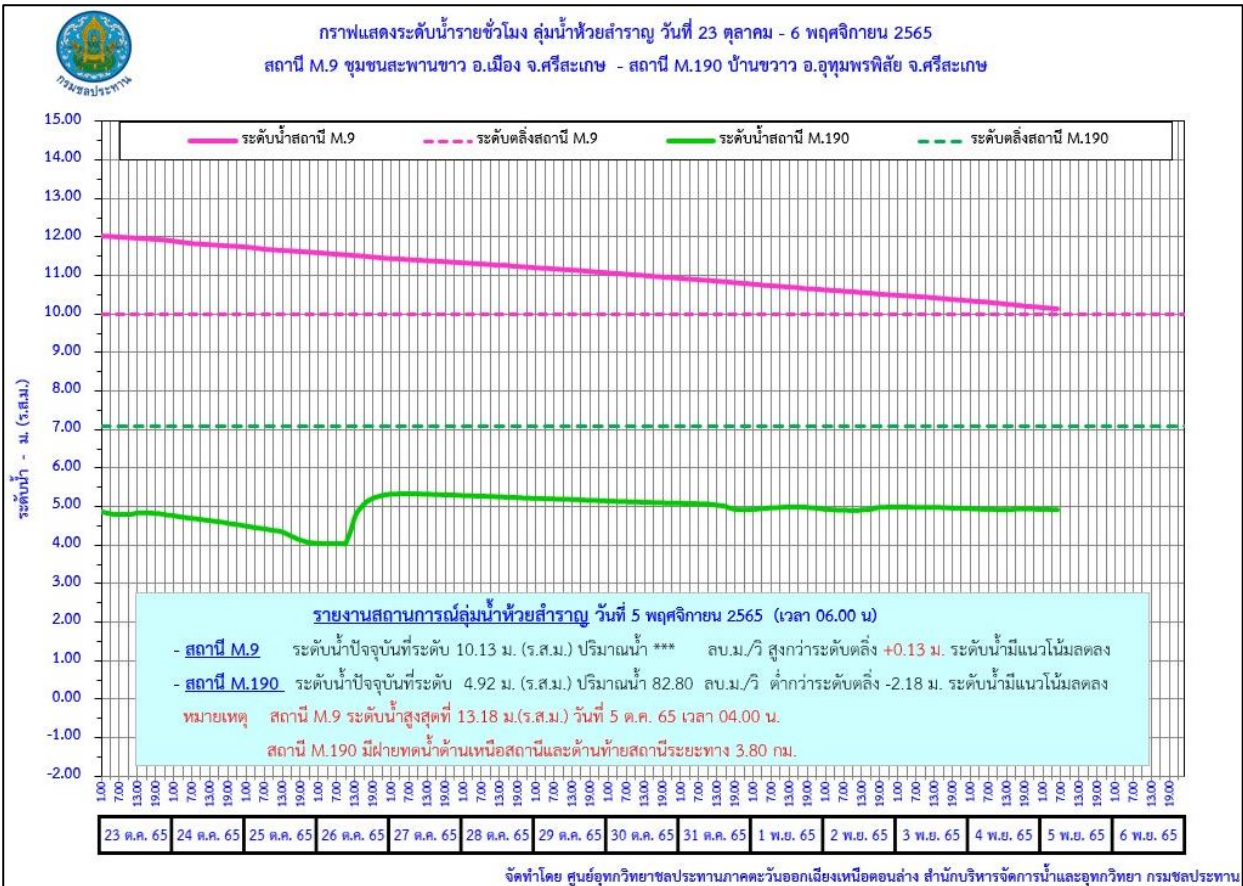
### การช่วยเหลือและบริหารจัดการน้ำในพื้นที่

โครงการชลประทานอุบลราชธานี สำนักงานชลประทานที่ 7 ร่วมกับสำนักเครื่องจักรกล ให้ความช่วยเหลือเครื่องจักร-เครื่องมือ เพื่อเร่งระบายน้ำในแม่น้ำมูล ลงสู่แม่น้ำโขง ดังนี้

- บริเวณสะพานพิบูลมังสาหาร อ.พิบูลมังสาหาร ติดตั้งเครื่องผลักดันน้ำในลำน้ำมูล 130 เครื่อง
- แก่งสะพือ อ.พิบูลมังสาหาร ติดตั้งเครื่อง Hydro Flow 3 เครื่อง และเครื่องสูบน้ำ 12 เครื่อง
- สะพานโขงเจียม ติดตั้งเครื่อง Hydro Flow 4 เครื่อง
- บริเวณ วัดดอนธาตุ ต.ทรายมูล อ.พิบูลมังสาหาร ติดตั้งเครื่อง Hydro Flow 1 เครื่อง
- บริเวณหาดทรายแก้ว อ.พิบูลมังสาหาร ติดตั้งเครื่อง Hydro Flow 8 เครื่อง

10. จังหวัดศรีสะเกษ





สาเหตุ เนื่องจากปริมาณฝนที่ตกต่อเนื่องในพื้นที่ต้นน้ำของกลุ่มน้ำห้วยทับทัน ส่งผลให้ระดับน้ำในลำน้ำเพิ่มสูงขึ้นอย่างต่อเนื่อง ประกอบกับปริมาณน้ำที่ไหลรวมบริเวณเขื่อนราษีไศลมีจำนวนมาก และบริเวณพื้นที่ในเขต คบ.มูลล่าง เกิดจากต้นน้ำของกลุ่มน้ำมูลมีฝนตกหนักอย่างต่อเนื่องจึงทำให้ปริมาณน้ำในลำน้ำมูลเอ่อล้นตลิ่งท่วมพื้นที่ลุ่มต่ำเป็นบริเวณกว้างและพื้นที่ลุ่มต่ำ

สถานการณ์อุทกภัย มีพื้นที่น้ำท่วม 4 อำเภอ ได้แก่ อ.เมือง อ.ยางชุมน้อย อ.กันทรารมย์ และ อ.ราษีไศล พื้นที่ได้รับผลกระทบประมาณ 7,138 ครัวเรือน

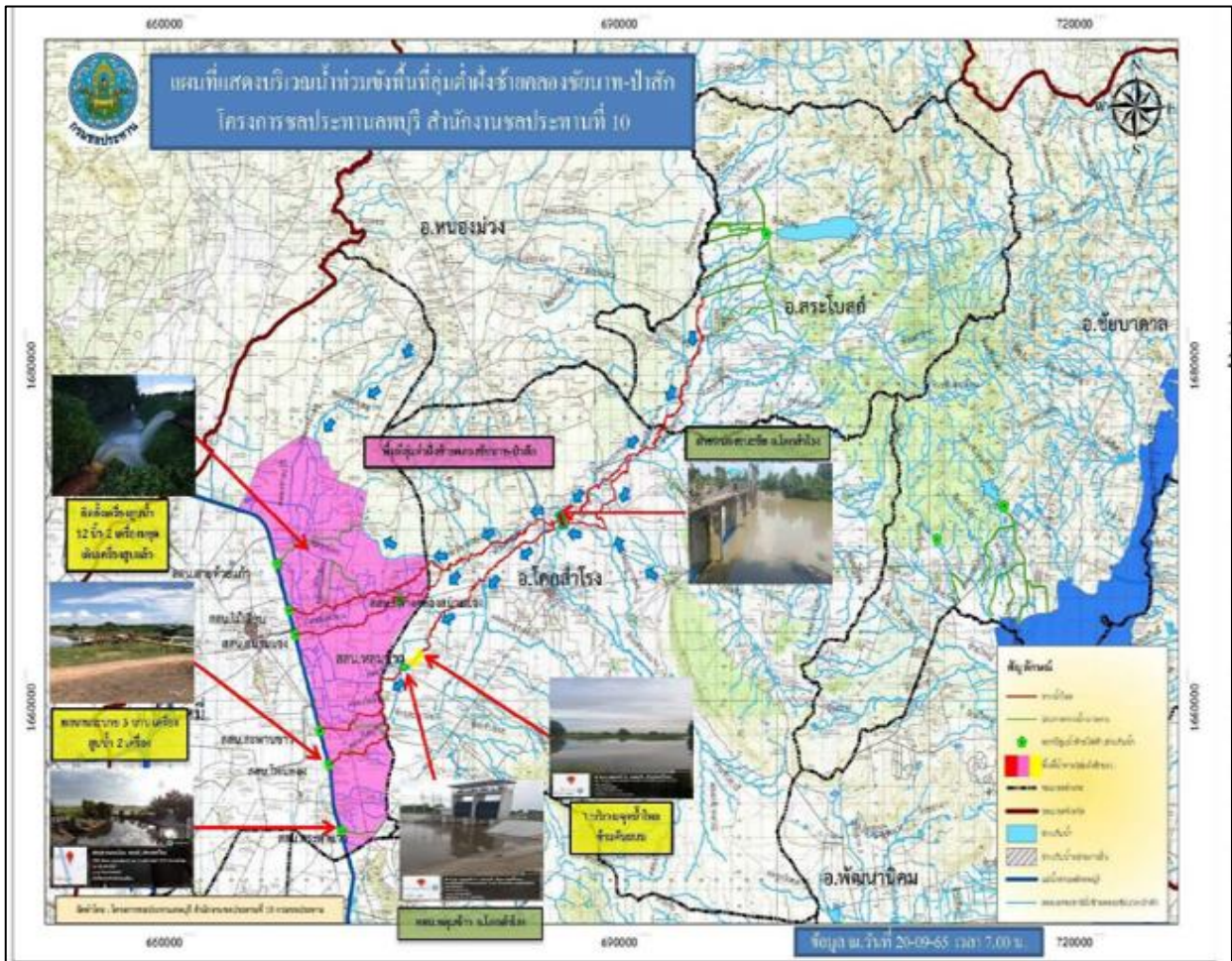
แนวโน้มสถานการณ์ (เวลา 07.00 น.)

- **ลำห้วยสำราญ** สถานีวัดน้ำ M.9 ชุมชนสะพานขาว เมืองศรีสะเกษ จ.ศรีสะเกษ ระดับน้ำ 9.93 ม. ต่ำกว่าตลิ่ง -0.07 ม. (ระดับตลิ่ง 10.00 ม.) **แนวโน้มลดลง**
- **แม่น้ำมูล** สถานีวัดน้ำ M.5 บ้านเมืองคง อ.ราษีไศล จ.ศรีสะเกษ ระดับน้ำ 10.45 ม. ต่ำกว่าตลิ่ง -0.30 ม. (ระดับตลิ่ง 10.75 ม.) ปริมาณน้ำ 1,632.00 ลบ.ม./วินาที (ความจุ 2,170.00 ลบ.ม./วินาที) **แนวโน้มลดลง**

**การช่วยเหลือและบริหารจัดการน้ำในพื้นที่**

โครงการส่งน้ำและบำรุงรักษามูลล่าง สำนักงานชลประทานที่ 8 ติดตั้งเครื่องสูบน้ำในพื้นที่อำเภอราศีไศล รวม 7 เครื่อง ยกแควนบานระบายน้ำของเขื่อนราษีไศลทั้ง 7 บาน ให้พื้นที่น้ำทั้งหมดและระบายผ่านฝายสันกว้าง บริเวณใต้สะพานทางเข้าเขื่อนราษีไศลอีก 3 แห่ง เพื่อช่วยบรรเทาผลกระทบที่จะก่อให้เกิดน้ำเอ่อล้นตลิ่งลำน้ำมูลทั้ง 2 ฝั่งลำน้ำ

## 11. จังหวัดลพบุรี



สาเหตุ พื้นที่ ส่งผลให้เกิดน้ำหลากเข้าพื้นที่การเกษตร อ.โคกสำโรง จ.ลพบุรี และมีน้ำป่าไหลหลากจากคลองห้วยบง เขาชิงแแล คลองห้วยซับเหล็กทำให้บริเวณริมคลอง และสามแยกนิคมสร้างตนเอง ซึ่งเป็นเขตชุมชนเกิดน้ำท่วมขัง 0.20-0.30 ม.

สถานการณ์อุทกภัย มีพื้นที่น้ำท่วม 1 อำเภอ ได้แก่ อ.บ้านหมี่ (โครงการส่งน้ำและบำรุงรักษาช่องแค) มีน้ำท่วมขังพื้นที่คลอง 2 ซ้าย ชัยนาท-ป่าสัก บริเวณ ต.หนองเมือง พื้นที่ 3,000 ไร่ 100 ครัวเรือน.

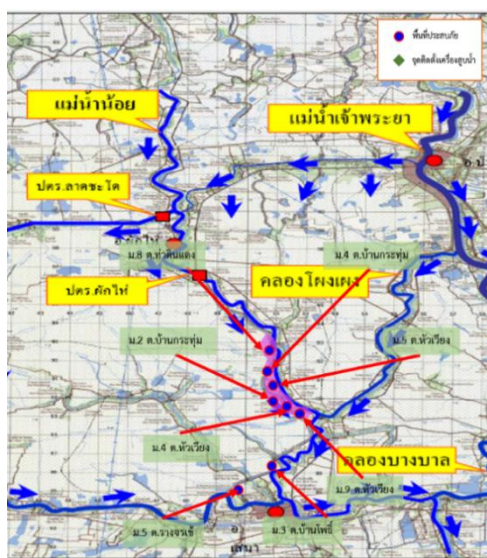
แนวโน้มสถานการณ์ คาดว่าระดับน้ำจะลดลงภายใน 3-5 วัน เนื่องจากปริมาณน้ำสะสมในคลองธรรมชาติยังอยู่ในปริมาณมาก

### การช่วยเหลือและบริหารจัดการน้ำในพื้นที่

โครงการชลประทานลพบุรี สำนักงานชลประทานที่ 10 ได้เตรียมความพร้อมให้เจ้าหน้าที่คอยประสานงานกับหน่วยงานเฝ้าระวังในพื้นที่แจ้งเตือนและติดตามสถานการณ์น้ำอย่างใกล้ชิด และสถานี 6 สถานีสูบน้ำในคลองชัยนาท-ป่าสัก เร่งระบายน้ำอย่างต่อเนื่อง พร้อมทั้งติดตั้งเครื่องสูบน้ำ 8 เครื่อง และติดตั้งเครื่องสูบน้ำ hydro flow 2 เครื่อง บริเวณสถานีสูบน้ำปากสะพานขาวและปากคลองโพนทอง

โครงการส่งน้ำและบำรุงรักษาช่องแค ติดตั้งเครื่องสูบน้ำ 3 เครื่อง ที่ ปากคลอง 2 ซ้าย

## 12. จังหวัดพระนครศรีอยุธยา



สาเหตุ เกิดฝนตกในพื้นที่ประกอบกับการระบายน้ำท้ายเขื่อนเจ้าพระยา

สถานการณ์อุทกภัย ปัจจุบันมีพื้นที่น้ำท่วมขังพื้นที่การเกษตรลุ่มต่ำ รวม 3 อำเภอ ได้แก่ อ.บางบาล อ.เสนา และ อ.ผักไห่ รายละเอียดดังนี้

1. บางบาล (โครงการชลประทานพระนครศรีอยุธยา) นอกคันกันน้ำคลองบางกุ้ง ต.บางกุ่ม (โครงการส่งน้ำและบำรุงรักษาบางบาล) บริเวณ ต.บ้านคลัง ต.น้ำเต้า ต.บางชะนี ต.วัดตะกู ต.บางหลวงโตด ต.บางหลวง ต.ทางช้าง ต.กบเจา ต.บางหัก ต.บางบาล ต.วัดยม และ ต.ตะพานไทย จำนวน 1,935 ครัวเรือน ระดับน้ำสูง 0.30-2.66 ม.

2. อ.เสนา (โครงการส่งน้ำและบำรุงรักษาบางบาล) เขตน้ำท่วมขังใต้ถุนบ้านที่ยกสูง (จุดเฝ้าระวัง 8 จุด) ได้แก่ หมู่ 2,4 ต.บ้านกระทุ่ม 27ครัวเรือน หมู่ 4,5,9 ต.หัวเวียง 60ครัวเรือน หมู่ 3 ต.บ้านโพธิ์ หมู่ 5 ต.รางจระเข้ อ.เสนา จังหวัดพระนครศรีอยุธยา (โครงการส่งน้ำและบำรุงรักษาผักไห่) มีน้ำท่วมขังใต้ถุนบ้านริมแม่น้ำน้อย บริเวณ ต.บ้านบางกระทุ่ม ต.หัวเวียง ต.บ้านโพธิ์ และต.รางจระเข้ ประมาณ 87 ครัวเรือน

3. อ.ผักไห่ (เขตพื้นที่โครงการส่งน้ำและบำรุงรักษาผักไห่) มีน้ำท่วมขังใต้ถุนบ้านริมแม่น้ำน้อยบริเวณ ต.ท่าดินแดง ประมาณ 50 ครัวเรือน (เขตพื้นที่โครงการส่งน้ำและบำรุงรักษาบางบาล) ปริมาณน้ำท่วมใต้ถุนบ้าน ประมาณ 10-40 ซม. บริเวณ ต.หน้าโคก ต.โคกช้าง และ ต.อมฤต ประมาณ 40 ครัวเรือน

แนวโน้มสถานการณ์ (เวลา 07.00 น.)

- **คลองโผงเผง** สถานีวัดน้ำ C.36 บ้านบางหลวงโตด อ.บางบาล จ.พระนครศรีอยุธยา ระดับน้ำ 4.90 ม. สูงกว่าตลิ่ง +0.54 ม. (ระดับตลิ่ง 4.36 ม.) แนวโน้มลดลง

- **แม่น้ำน้อย** สถานีวัดน้ำ C.67 สะพานหัวเวียง อ.เสนา จ.พระนครศรีอยุธยา ระดับน้ำ 4.41 ม. สูงกว่าตลิ่ง +1.66 ม. (ระดับตลิ่ง 2.75 ม.) แนวโน้มลดลง

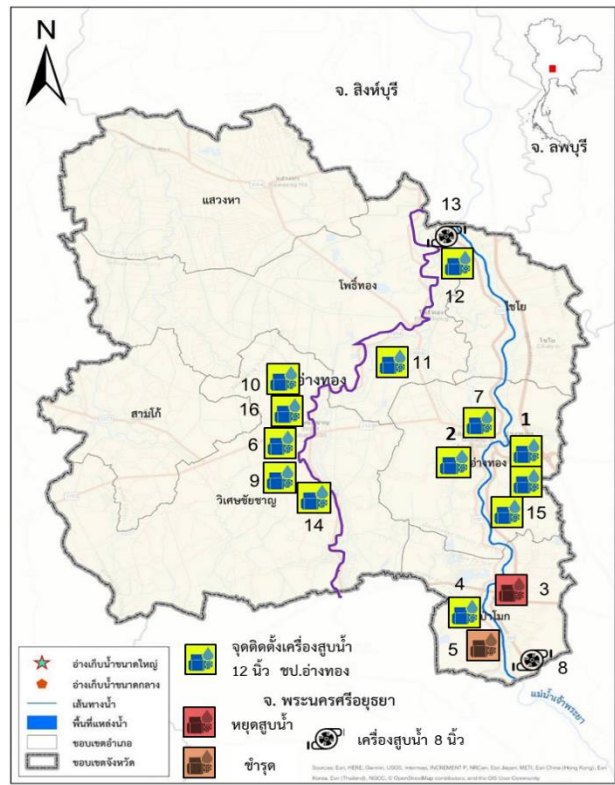
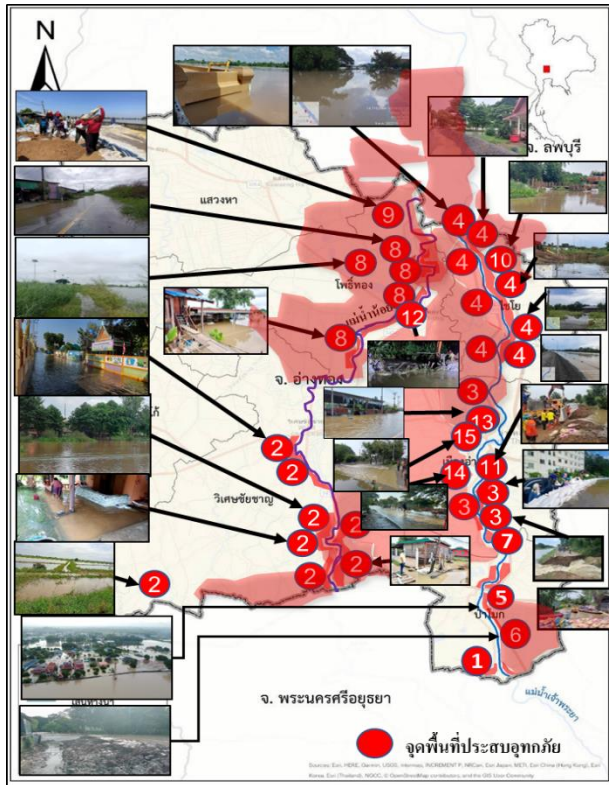
- **แม่น้ำน้อย** สถานีวัดน้ำ C.68 ตลาดเสนา อ.เสนา จ.พระนครศรีอยุธยา ระดับน้ำ 3.56 ม. สูงกว่าตลิ่ง +0.36 ม. (ระดับตลิ่ง 3.20 ม.) แนวโน้มลดลง

การช่วยเหลือและบริหารจัดการน้ำในพื้นที่

สำนักงานชลประทานที่ 12 ติดตั้งเครื่องสูบน้ำจำนวน 15 เครื่อง บริเวณ ต.อมฤต ต.กุฎี ต.ตาลาน ต.บ้านใหญ่ และต.ผักไห่ อ.ผักไห่ ต.บ้านกระทุ่ม และต.รางจระเข้ อ.เสนา ต.ท่าช้าง อ.บางบาล



### 13. จังหวัดอ่างทอง



สาเหตุ จากอิทธิพลร่องมรสุมพาดผ่านภาคเหนือตอนล่าง ภาคกลางตอนบน ทำให้เขื่อนเจ้าพระยาระบายน้ำมากกว่า 1,000 ลูกบาศก์เมตรต่อวินาที และมีฝนตกในพื้นที่จังหวัดอ่างทองค่อนข้างมาก

**สถานการณ์อุทกภัย** ปัจจุบันมีน้ำท่วมขังพื้นที่การเกษตรและน้ำเอ่อล้นตลิ่งริมแม่น้ำเจ้าพระยา รวม 6 อำเภอ ได้แก่ **อ.วิเศษชัยชาญ อ.ป่าโมก อ.เมือง อ.ไชโย อ.แสวงหา และ อ.โพธิ์ทอง** รายละเอียดดังนี้

1. **อ.วิเศษชัยชาญ (โครงการชลประทานอ่างทอง)** น้ำล้นตลิ่งแม่น้ำน้อยท่วมในพื้นที่บ้านเรือนราษฎร ต.บางจัก ต.สีร้อย ต.ศาลเจ้าโรงทอง และ ต.ไผ่วง ระดับน้ำสูงประมาณ 1.5-2.0 เมตร บ้านเรือนได้รับผลกระทบประมาณ 7,676 หลังคาเรือน พื้นที่การเกษตรน้ำท่วมขัง จำนวน 2,800 ไร่ (โครงการส่งน้ำและบำรุงรักษา **ยางมณี**) ต.บางจาก มีน้ำท่วมขังพื้นที่บ้านเรือน ได้รับผลกระทบ 30 คร้วเรือน

2. **อ.ป่าโมก (โครงการส่งน้ำและบำรุงรักษามหาราช)** ตลิ่งริมแม่น้ำเจ้าพระยาชำรุด ทำให้ประชาชนที่อยู่ระหว่างริมแม่น้ำเจ้าพระยาถึงคันกั้นน้ำคลองส่งน้ำ 1 ขวา ได้รับผลกระทบ 1,500 คร้วเรือน พื้นที่การเกษตร 300 ไร่ (โครงการส่งน้ำและบำรุงรักษา **บางบาล**) มีน้ำท่วมขังพื้นที่นอกคันกั้นน้ำ บริเวณ ต.โผงเผง จำนวน 102 คร้วเรือน (โครงการชลประทานอ่างทอง) ต.โผงเผง น้ำล้นตลิ่งเข้าพื้นที่บ้านเรือนราษฎรที่อยู่ริมฝั่งแม่น้ำเจ้าพระยา และคลองโผงเผง ระดับน้ำ ประมาณ 1.5 - 2 เมตร ผลกระทบประมาณ 2,270 หลังคาเรือน

3. **อ.เมืองอ่างทอง** น้ำล้นตลิ่งเข้าพื้นที่บ้านราษฎรที่อยู่ริมฝั่งแม่น้ำเจ้าพระยาและนอกคันกั้นน้ำ บริเวณ ต.บ้านแห ต.ย่านซื่อ ต.โพสะ ต.ตลาดกรวด และ ต.จำปาหล่อ ระดับน้ำสูงประมาณ 1.5-2.0 เมตร บ้านเรือนได้รับผลกระทบประมาณ 4,402 หลังคาเรือน

4. **อ.ไชโย** มีน้ำไหลเข้าท่วมบ้านเรือนราษฎรริมฝั่งแม่น้ำเจ้าพระยา ระดับน้ำสูงประมาณ 1.0-1.5 เมตร บ้านเรือนได้รับผลกระทบประมาณ 1,588 หลังคาเรือน

5. **อ.โพธิ์ทอง** แม่น้ำน้อยไหลล้นตลิ่ง บริเวณ ต.โพธิ์รังนก ต.บ่อแร่ ต.บางระกำ และต.องครักษ์ ส่งผลกระทบให้เข้าท่วมบ้านเรือนประชาชนที่อยู่นอกคันกั้นน้ำระดับน้ำสูงประมาณ 0.50 – 1 เมตร บ้านเรือนได้รับผลกระทบประมาณ 7,579 หลังคาเรือน พื้นที่การเกษตรน้ำท่วมขัง จำนวน 3,500 ไร่ (โครงการส่งน้ำและบำรุงรักษา **เจ้าเจ็ด-บางยี่หน)** พื้นที่การเกษตรน้ำท่วมขัง จำนวน 2,366 ไร่

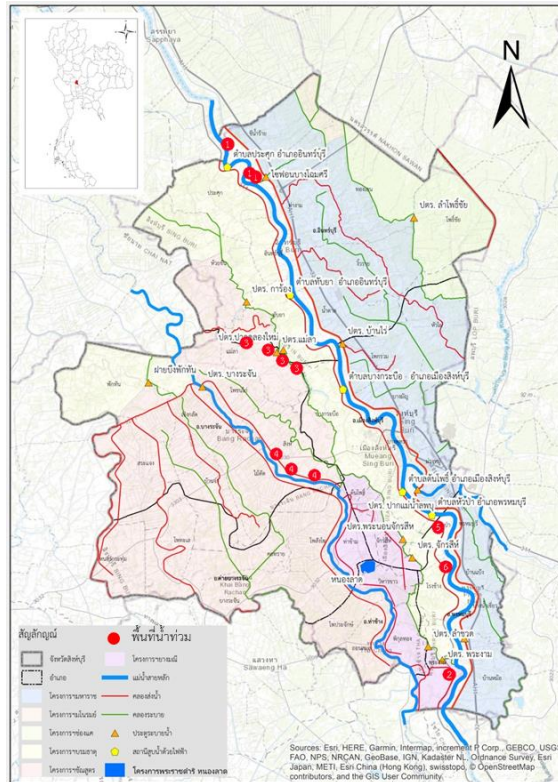
6. **อ.แสวงหา** น้ำท่วมจำนวน 10 หมู่บ้าน 69 หลังคาเรือน พื้นที่การเกษตรน้ำท่วมขัง จำนวน 4,160 ไร่

#### แนวโน้มสถานการณ์

ระดับน้ำแม่น้ำเจ้าพระยาและแม่น้ำน้อยมีแนวโน้มเพิ่มขึ้นตามการระบายน้ำของเขื่อนเจ้าพระยา และฝนตกในพื้นที่ซึ่งจะต้องเฝ้าระวังอย่างใกล้ชิด

**การช่วยเหลือและบริหารจัดการน้ำในพื้นที่** สำนักงานชลประทานที่ 12 **ติดตั้งเครื่องสูบน้ำจำนวน 18 เครื่อง** บริเวณหน้าศาลากลางจังหวัดอ่างทอง ปตร.วัดสนามชัย ต.โผงเผง อ.ป่าโมก ต.หลักฟ้า อ.ไชโย ชุมชนทรัพย์สิน ต.ตลาดหลวง อ.เมือง ต.บางเสด็จ อ.ป่าโมก และต.ศาลเจ้าโรงทอง อ.วิเศษฯ และ**รถชุด 1 คัน** เพื่อสนับสนุนทำคันทำนบป้องกันน้ำท่วม บริเวณ อ.เมือง และแจ้งเตือนราษฎรที่อยู่ริมตลิ่ง ให้เฝ้าระวังและเตรียมพร้อมรับสถานการณ์อุทกภัย รวมทั้งประสานหน่วยงานที่เกี่ยวข้องให้เตรียมพร้อมรับสถานการณ์

## 14. จังหวัดสิงห์บุรี



สาเหตุ จากการระบายน้ำเขื่อนเจ้าพระยาที่สูงขึ้นจากที่ได้รับอิทธิพลของพายุโนรู  
สถานการณ์อุทกภัย มีพื้นที่น้ำท่วม 4 อำเภอ ได้แก่ อ.อินทร์บุรี อ.เมืองสิงห์บุรี อ.พรหมบุรี  
และ อ.บางระจัน รายละเอียดดังนี้

1. อ.อินทร์บุรี ต.ชีน้ำร้าย ต.อินทร์บุรี ต.ทับยา และต.ประศุก พื้นที่ประมาณ 36 ครัวเรือน (โครงการ  
ส่งน้ำและบำรุงรักษามหาราช) น้ำท่วมบริเวณทุ่งเชียงราก และ ต.ทองเอน พื้นที่ได้รับผลกระทบ 7,000 ไร่ 300  
ครัวเรือน (โครงการส่งน้ำและบำรุงรักษาชั้นสุด) พื้นที่การเกษตรน้ำท่วมขัง จำนวน 5,191 ไร่

2. อ.พรหมบุรี บริเวณ ต.พระงาม ต.หัวป่า และ ต.โรงช้าง พื้นที่ได้รับผลกระทบประมาณ 1,205  
ครัวเรือน (โครงการส่งน้ำและบำรุงรักษามหาราช) บริเวณ ต.บ้านหม้อ มีน้ำล้นจากแม่น้ำเจ้าพระยา ฝั่งซ้าย และ  
กัดเซาะถนนแนวคันกันน้ำ พื้นที่ชุมชนได้รับผลกระทบ 3,000 ครัวเรือน

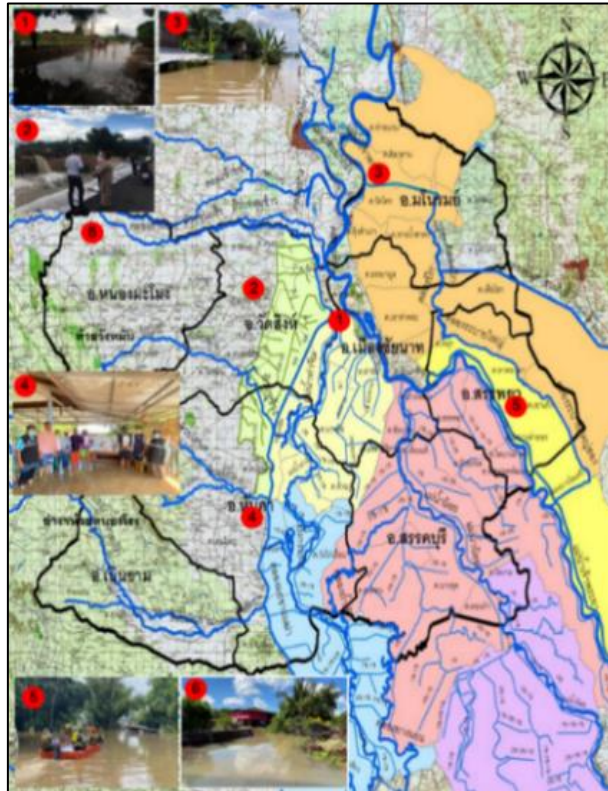
3. อ.บางระจัน บริเวณ ต.แม่ลา และ ต.สิงห์ พื้นที่ประมาณ 195 ครัวเรือน (โครงการส่งน้ำและบำรุงรักษาชั้นสุด)  
พื้นที่การเกษตรน้ำท่วมขัง จำนวน 20,480 ไร่

### แนวโน้มสถานการณ์

ระดับน้ำมีแนวโน้มลดลงตามการระบายของเขื่อนเจ้าพระยา ซึ่งจะต้องติดตามสถานการณ์อย่างใกล้ชิดต่อไป  
การช่วยเหลือและบริหารจัดการน้ำในพื้นที่

โครงการชลประทานสิงห์บุรี สำนักงานชลประทานที่ 12 มีหนังสือประชาสัมพันธ์แจ้งเตือนสถานการณ์น้ำ  
กับหน่วยงานที่เกี่ยวข้องให้เฝ้าระวังและเตรียมพร้อมรับสถานการณ์ และทำการติดตั้งเครื่องสูบน้ำจำนวน 31 เครื่อง  
บริเวณ ต.บางพุทธา ต.บางมัญ และ ต.บางกระบือ อ.เมือง ต.ทับยา ต.อินทร์บุรี ต.ประศุก และ ต.น้ำตาล อ.อินทร์บุรี  
ต.หัวป่า ต.บางน้ำเชี่ยว อ.พรหมบุรี

## 15. จังหวัดชัยนาท



**สาเหตุ** เกิดฝนตกหนักทำให้มีปริมาณน้ำจากทางตอนบน ไหลลงมาสมทบกับแม่น้ำเจ้าพระยา ที่จังหวัด นครสวรรค์เป็นจำนวนมาก ก่อนจะไหลมารวมกับน้ำที่มาจากลุ่มน้ำสะแกกรัง ส่งผลให้ระดับน้ำบริเวณเหนือเขื่อน เจ้าพระยาเพิ่มสูงขึ้นอย่างต่อเนื่อง

**สถานการณ์อุทกภัย** ปริมาณน้ำแม่น้ำเจ้าพระยาบริเวณเหนือเขื่อนเจ้าพระยาเพิ่มสูงขึ้น ส่งผลกระทบ ต่อพื้นที่ริมตลิ่งซึ่งอยู่นอกคันกั้นน้ำมีพื้นที่น้ำท่วม **3 อำเภอ ได้แก่ อ.เมือง อ.วัดสิงห์ และอ.มโนรมย์** พื้นที่ ประสบภัย 3,445 หลังคาเรือน รายละเอียดดังนี้

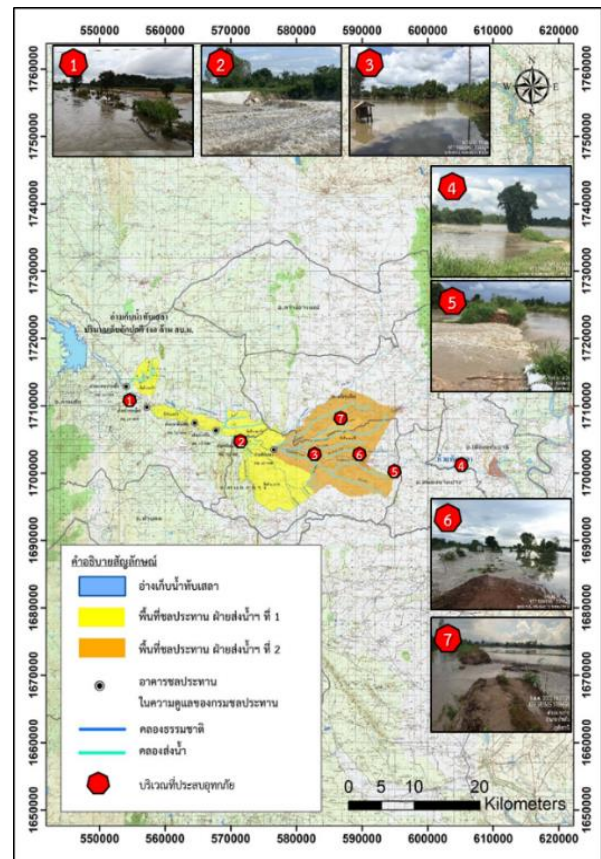
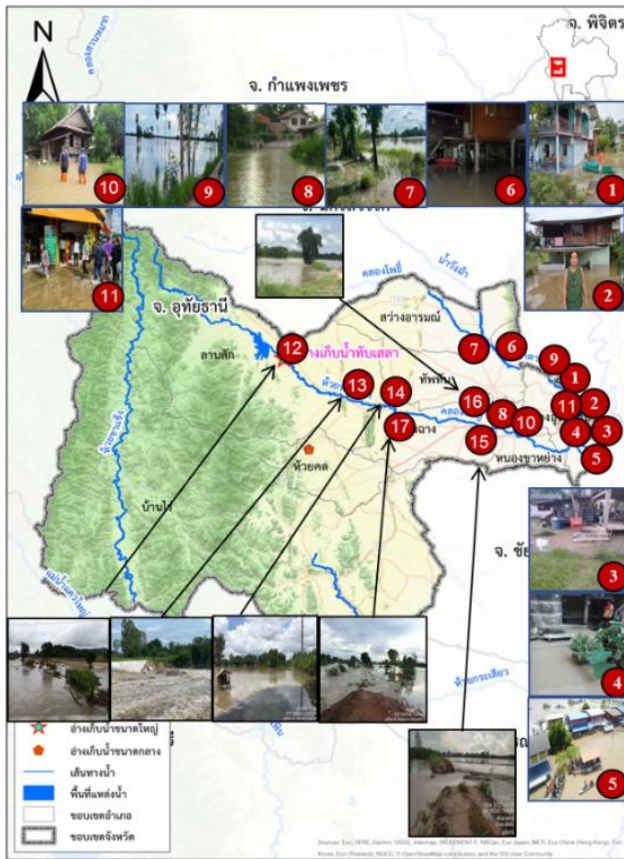
- 1. อ.เมืองชัยนาท** น้ำท่วมพื้นที่เป็นจำนวน 6 ตำบล 7 ชุมชน พื้นที่ได้รับผลกระทบ 2,100 ครัวเรือน
- 2. อ.วัดสิงห์** บริเวณชุมชนจวนวิไล ชุมชนมะขามเฒ่า ชุมชนท่าศาลา ต.วัดสิงห์ ต.มะขามเฒ่า ต.วังหมัน ต.หนองขุ่น และต.หนองบัว พื้นที่ประมาณ 645 หลังคาเรือน
- 3. อ.มโนรมย์** บริเวณ ต.ศิลาदान ต.ท่าฉนวน ต.ไร่พัฒนา ต.วัดโคก และ ต.คู้งสำเภา พื้นที่ประมาณ 700 หลังคาเรือน

**แนวโน้มสถานการณ์** ปัจจุบันมีการระบายน้ำท้ายเขื่อนเจ้าพระยาลดลงอย่างต่อเนื่อง

**การช่วยเหลือและบริหารจัดการน้ำในพื้นที่**

โครงการส่งน้ำและบำรุงรักษามโนรมย์ สำนักงานชลประทานที่ 12 ดำเนินการ**ติดตั้งเครื่องสูบน้ำ 5 เครื่อง** และได้ประสานหน่วยงานระดับพื้นที่ เพื่อให้รับทราบข้อมูลและแนวทางการให้ความช่วยเหลือ

## 16. จังหวัดอุทัยธานี



สาเหตุ ปริมาณน้ำเอ่อล้นตลิ่งแม่น้ำสะแกกรังบริเวณช่วงที่มีระดับตลิ่งที่ต่ำ ประกอบกับปริมาณน้ำทางด้านบนของกลุ่มน้ำสะแกกรังมีปริมาณมาก

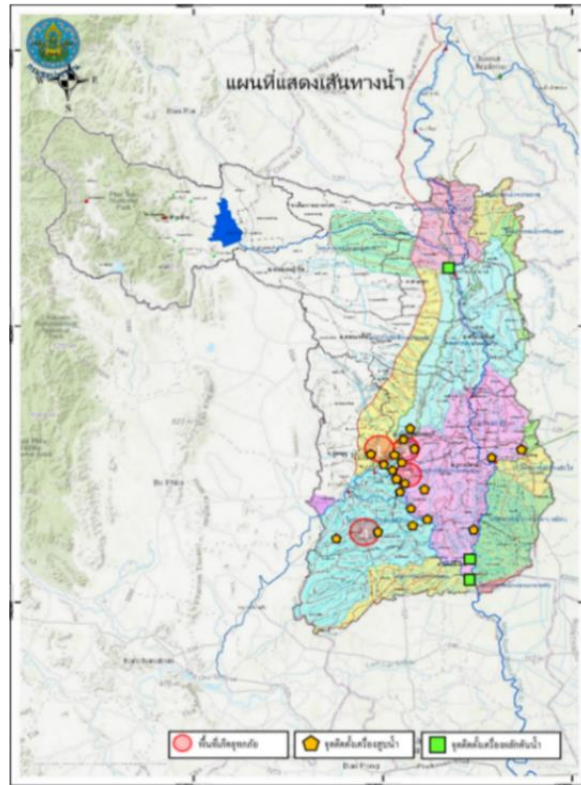
สถานการณ์อุทกภัย ปริมาณน้ำเอ่อล้นตลิ่งไหลเข้าท่วมที่อยู่อาศัยในเขตพื้นที่ 1 อำเภอ ได้แก่ อ.เมือง น้ำท่วมบริเวณ ต.เกาะเทโพ ต.น้ำซึม และต.ท่าซุง

แนวโน้มสถานการณ์ ระดับน้ำลดลงอย่างต่อเนื่อง

การช่วยเหลือและบริหารจัดการน้ำในพื้นที่

โครงการชลประทานอุทัยธานี สำนักงานชลประทานที่ 12 ติดตั้งเครื่องสูบน้ำช่วยเหลือพื้นที่ในเขตเทศบาลเมืองอุทัยธานีจำนวน 1 เครื่อง ประชาสัมพันธ์ข้อมูลข่าวสารสถานการณ์น้ำได้รับทราบอย่างต่อเนื่อง แก่หน่วยงานที่เกี่ยวข้อง และประชาชนในพื้นที่ได้รับผลกระทบ และได้ดำเนินการบริหารจัดการน้ำบริเวณเขื่อนวังร่มเกล้าให้เหมาะสมกับสถานการณ์เพื่อลดผลกระทบต่อพื้นที่ประสบภัย

## 17. จังหวัดสุพรรณบุรี



**สาเหตุ** มรสุมตะวันตกเฉียงใต้ที่พัดปกคลุมทะเลอันดามัน และภาคตะวันออกเฉียงเหนือ ตอนบนของประเทศไทย และประเทศลาวตอนบน เข้าสู่หย่อมความกดอากาศต่ำที่ปกคลุมบริเวณประเทศเวียดนามตอนบน และอ่าวตังเกี๋ย ทำให้ประเทศไทยมีฝนตกต่อเนื่อง และมีฝนตกหนักถึงหนักมากบางแห่ง

**สถานการณ์อุทกภัย** ปัจจุบันมีพื้นที่น้ำท่วมขังพื้นที่การเกษตรลุ่มต่ำ รวม **4 อำเภอ** ได้แก่ **อ.อุทุมพร อ.ศรีประจันต์ อ.สองพี่น้อง อ.เมือง และ อ.สามชุก** รายละเอียดดังนี้

**1. อำเภออุทุมพร** (โครงการส่งน้ำและบำรุงรักษาสองพี่น้อง) น้ำท่วมบริเวณ ต.เจดีย์ ต.สระยายโสม ต.ยูงทลาย ต.กระจัน ต.ดอนมะเกลือ ต.บ้านดอน ต.สระพังลาน และต.อุทุมพร รวมพื้นที่ประมาณ 62,542 ไร่ (โครงการส่งน้ำและบำรุงรักษาดอนเจดีย์) น้ำท่วมพื้นที่ปลูกข้าวทั้งหมด 2,864 ไร่ พื้นที่การเกษตรน้ำท่วมขังจำนวน 23,821 ไร่ (เก็บเกี่ยวผลผลิตแล้ว) (โครงการส่งน้ำและบำรุงรักษาสามชุก) น้ำท่วมขังในพื้นที่การเกษตร (เก็บเกี่ยวแล้ว) จำนวน 2,105 ไร่ น้ำท่วมขังบ้านเรือน 30 ครัวเรือน

**2. อำเภอสองพี่น้อง** (โครงการส่งน้ำและบำรุงรักษาสองพี่น้อง) บริเวณ ต.หัวโพธิ์ ต.ศรีสำราญ ต.เนินมะปรางค์ ต.ทุ่งคอก และ ต.สองพี่น้อง พื้นที่ประมาณ 52,250 ไร่ (โครงการส่งน้ำและบำรุงรักษาบางเลน) น้ำท่วมบริเวณ ต.บางเลน ต.เนินมะปรางค์ ต.สองพี่น้อง ต.บ่อสุพรรณ พื้นที่ประมาณ 18,170 ไร่

**3. อำเภอเมืองสุพรรณบุรี** (โครงการส่งน้ำและบำรุงรักษาสามชุก) น้ำท่วม ต.บ้านโพธิ์ ต.สระแก้ว ต.ศาลาขาว ต.บางกุ้ง และ ต.ส่วนแตง 18 ครัวเรือน 16,870 ไร่

**4. อำเภอสามชุก** (โครงการส่งน้ำและบำรุงรักษาสามชุก) น้ำท่วมบริเวณ ต.สามชุก ต.ย่านยาว และต.วังลึก รวมพื้นที่ประมาณ 1,080 ไร่ น้ำท่วมขังบ้านเรือนจำนวน 39 หลังคาเรือน

## แนวโน้มสถานการณ์

ปัจจุบันมีฝนตกในพื้นที่ลดลง ปริมาณในคลองส่งและคลองระบายมีระดับลดต่ำลง สถานการณ์ในบางจุดเริ่มกลับเข้าสู่ภาวะปกติ

### การช่วยเหลือและบริหารจัดการน้ำในพื้นที่

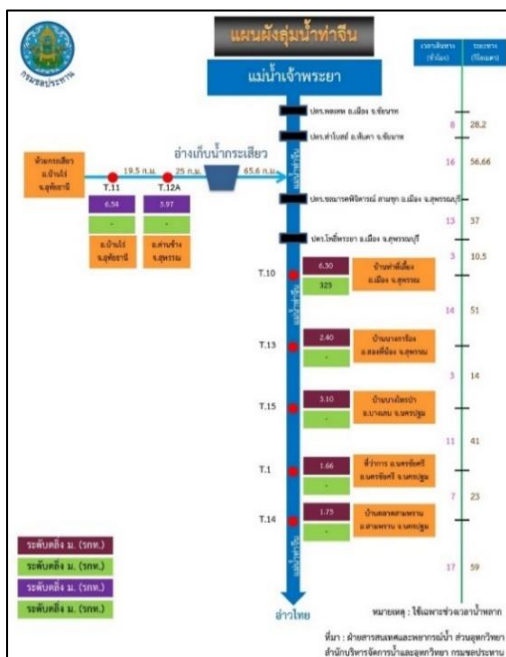
เขตโครงการส่งน้ำและบำรุงรักษาดอนเจดีย์ สำนักงานชลประทานที่ 12 ติดตั้งเครื่องสูบน้ำ จำนวน 2 เครื่อง ที่คลองระบายใหญ่สามชุก 2 ที่ กม.30+000 หมู่ที่ 6 ต.กระเจัน อ.อุทุมพร จ.สุพรรณบุรี เพื่อเร่งสูบน้ำจากคลองหนองเกวียนขึ้น-กระดานป้ายลงคลองระบายใหญ่สามชุก 2

เขตโครงการส่งน้ำและบำรุงรักษาโพธิ์พระยา สำนักงานชลประทานที่ 12 เปิด ปตร.ริมแม่น้ำ 7 แห่ง ได้แก่ ปตร.บางใหญ่ ปตร.บางแม่หม้าย ปตร.บ้านกุ่ม ปตร.บางสะแก ปตร.เกาะทะลาย ปตร.บางหัวบ้าน และ ปตร.สองพี่น้อง เพื่อระบายน้ำที่เกิดจากฝนตกในพื้นที่ลุ่มต่ำทุ่งโพธิ์พระยา และติดตั้งเครื่องสูบน้ำในเขตอำเภอเมืองจำนวน 31 เครื่อง บริเวณอำเภอเมืองและอำเภอบางปลาม้า ติดตั้งเครื่องผลักดันน้ำจำนวน 10 เครื่อง บริเวณ ปตร.เกาะทะลาย 8 เครื่อง และ ปตร.สองพี่น้อง 6 เครื่อง พร้อมทั้งนำเครื่องจักร รถแบคโฮ จำนวน 7 คัน เข้ากำจัดวัชพืชบริเวณคลองระบายใหญ่สองพี่น้อง หน้าปตร.สองพี่น้อง

เขตโครงการส่งน้ำและบำรุงรักษาสามชุก ติดตั้งเครื่องสูบน้ำในพื้นที่รวม 5 เครื่อง และติดตั้งเครื่องผลักดันน้ำบริเวณ ปตร.กระเสียว-สุพรรณจำนวน 2 เครื่อง

โครงการส่งน้ำและบำรุงรักษาสองพี่น้อง ติดตั้งเครื่องสูบน้ำในพื้นที่รวม 9 เครื่อง ในพื้นที่ ต.สระยายโสม อ.อุทุมพร, ต.ดอนมะเกลือ และ ต.หัวโพธิ์ อ.สองพี่น้อง

## 18. จังหวัดนครปฐม



สาเหตุ เกิดฝนตกหนักในพื้นที่ จังหวัดนครปฐม ประกอบกับปริมาณน้ำในแม่น้ำท่าจีนมีปริมาณมากและระดับน้ำสูง ส่งผลให้คลองระบายน้ำในพื้นที่ไม่สามารถระบายน้ำออกได้ และเอ่อล้นเข้าพื้นที่เกษตร

สถานการณ์อุทกภัย มีพื้นที่น้ำท่วมนอกคันกั้นน้ำริมแม่น้ำท่าจีน 7 อำเภอ รายละเอียดดังนี้

1. อ.เมืองนครปฐม ท่วมพื้นที่ ต.วังตะกุก ต.ทุ่งน้อย และ ต.ถนนขาด

2. อ.นครชัยศรี พื้นที่การเกษตรจำพวกไม้ดอก พืชผักได้รับผลกระทบประมาณ 2,500 ไร่ ราษฎรได้รับผลกระทบรวมประมาณ 200 ครอบครัว

3. อ.กำแพงแสน น้ำท่วมขังพื้นที่การเกษตรเป็นบริเวณกว้างบริเวณ 1,600 ไร่

4. อ.บางเลน น้ำท่วมขังพื้นที่การเกษตร 24,450 ไร่

5. อ.พุทธมณฑล พื้นที่ประสภภัย วัดมงคลประชาราม 26 ต.คลองโยง และต.มหาสวัสดิ์

6. อ.สามพราน น้ำท่วมพื้นที่วัดดอนหวาน ต.ท่าพูด

7. อ.ดอนตูม น้ำท่วมพื้นที่ 5 ตำบล 17 หมู่บ้าน

แนวโน้มสถานการณ์ (เวลา 07.00 น.)

- แม่น้ำท่าจีน สถานีวัดน้ำ T.15 บ้านบางไทรป่า อ.บางเลน จ.นครปฐม ระดับน้ำ 2.90 ม. ต่ำกว่าตลิ่ง -0.02 ม. (ระดับตลิ่ง 3.10 ม.) แนวโน้มลดลง (ระดับน้ำขึ้นอยู่กับจังหวะการขึ้น-ลงของระดับน้ำทะเล)

- แม่น้ำท่าจีน สถานีวัดน้ำ T.1 ที่ว่าการอำเภอนครชัยศรี อ.นครชัยศรี จ.นครปฐม ระดับน้ำ 2.08 ม. สูงกว่าตลิ่ง +0.42 ม. ระดับตลิ่ง (ระดับตลิ่ง 1.66 ม.) แนวโน้มเพิ่มขึ้น (ระดับน้ำขึ้นอยู่กับจังหวะการขึ้น-ลงของระดับน้ำทะเล)

การช่วยเหลือและบริหารจัดการน้ำในพื้นที่

สำนักงานชลประทานที่ 13 ร่วมกับสำนักเครื่องจักรกล และโครงการชลประทานในพื้นที่จังหวัดนครปฐม ติดตั้งเครื่องผลักดันน้ำในแม่น้ำท่าจีนบริเวณจังหวัดนครปฐมรวม 67 เครื่อง บริเวณ สะพานวัดบางไผ่นารถ 10 เครื่อง สะพานวัดสำโรง 19 เครื่อง สะพานรวมเมฆ 10 เครื่อง สะพานทรงคะนอง 10 เครื่อง และสะพานโพธิ์แก้ว 12 เครื่อง สะพานวัดท่าไม้ 6 เครื่อง และติดตั้งเครื่องสูบน้ำในแม่น้ำท่าจีนบริเวณจังหวัดนครปฐมรวม 15 เครื่อง บริเวณ ปตร.บางกระอูน 1 เครื่อง ปตร.คลองมอญ 1 เครื่อง คลองอ่าวกระปือ 1 เครื่อง ต.บางไทรป่า 4 เครื่อง คลองส้มกลิ้ง 1 เครื่อง คลองส่งน้ำและระบายน้ำ 7 ขวา-นครชัยศรี 1 เครื่อง คลองทองกลาง 2 เครื่อง ต.บางปลา 1 เครื่อง ต.ดอนตูม 1 เครื่อง และ ต.หินมูล 2 เครื่อง