



สรุปลสถานการณ์อุทกภัย ปี 2564
ประจำวันอาทิตย์ที่ 5 ธันวาคม พ.ศ. 2564 เวลา 08.00 น.

พื้นที่ประสบอุทกภัยปี 2564 จากอิทธิพลพายุและร่องมรสุม ประกอบด้วย

- อิทธิพลของร่องมรสุมพาดผ่านภาคกลาง ภาคตะวันออก และภาคตะวันออกเฉียงเหนือตอนล่าง ประกอบกับมรสุมตะวันตกเฉียงใต้ที่พัดปกคลุมทะเลอันดามัน ประเทศไทย และอ่าวไทย มีกำลังแรง (วันที่ 8-11 ก.ย.64)
- อิทธิพลของหย่อมความกดอากาศต่ำกำลังแรง อ่อนกำลังลงจากพายุดีเปรสชัน “โกนซัน” (CONSON) มีผลกระทบต่อบริเวณภาคตะวันออกเฉียงเหนือ และภาคตะวันออก (วันที่ 11-13 ก.ย.64)
- อิทธิพลร่องมรสุมพาดผ่านภาคเหนือตอนล่าง ภาคกลาง และภาคตะวันออกเฉียงเหนือตอนล่าง ประกอบกับมรสุมตะวันตกเฉียงใต้ที่พัดปกคลุมทะเลอันดามัน ภาคใต้ และอ่าวไทย (วันที่ 14-19 ก.ย.64)
- อิทธิพลของร่องมรสุมพาดผ่านภาคเหนือตอนล่าง ภาคกลางตอนบน ภาคตะวันออก และภาคตะวันออกเฉียงเหนือตอนล่าง ประกอบกับมรสุมตะวันตกเฉียงใต้ที่พัดปกคลุมทะเลอันดามัน ประเทศไทย และอ่าวไทย (วันที่ 20-25 ก.ย.64)
- อิทธิพลของพายุดีเปรสชัน “เตี้ยนหมู่” ที่เคลื่อนเข้าปกคลุมภาคตะวันออกเฉียงเหนือ บริเวณจังหวัดมุกดาหาร และอ่อนกำลังลงเป็นหย่อมความกดอากาศต่ำกำลังแรงบริเวณจังหวัดขอนแก่น (วันที่ 24-25 ก.ย.64)
- อิทธิพลพายุโซนร้อน “คมปาซุ” ที่อ่อนกำลังลงเป็นพายุดีเปรสชันและกลายเป็นหย่อมความกดอากาศต่ำในระยะต่อมา ประกอบร่องมรสุมพาดผ่านภาคเหนือตอนล่าง ภาคกลาง และภาคตะวันออกเฉียงเหนือ (วันที่ 14-17 ต.ค.64)
- อิทธิพลของมรสุมตะวันออกเฉียงเหนือพัดปกคลุมอ่าวไทยและภาคใต้มีกำลังแรง (วันที่ 10-15 พ.ย.64)
- อิทธิพลของลมตะวันออกเฉียงเหนือและลมตะวันออกเฉียงเหนือพัดปกคลุมภาคใต้และอ่าวไทยมีกำลังแรง (วันที่ 23-25 พ.ย.64)
- อิทธิพลของลมมรสุมตะวันออกเฉียงเหนือพัดปกคลุมอ่าวไทยและภาคใต้มีกำลังแรง ประกอบกับหย่อมความกดอากาศต่ำบริเวณทะเลจีนใต้ตอนล่างเคลื่อนเข้าสู่ปกคลุมภาคใต้ (วันที่ 28-30 พ.ย.64)
- หย่อมความกดอากาศต่ำกำลังแรงที่ปกคลุมทะเลจีนใต้ตอนล่างเคลื่อนเข้าสู่แนวร่องมรสุมที่พาดผ่านภาคใต้ตอนล่าง ประกอบกับมรสุมตะวันออกเฉียงเหนือกำลังค่อนข้างแรงพัดปกคลุมอ่าวไทยและภาคใต้ (วันที่ 29 พ.ย. - 2 ธ.ค. 64)

ส่งผลทำให้มีพื้นที่ประสบอุทกภัยรวมทั้งสิ้น 53 จังหวัด ได้แก่

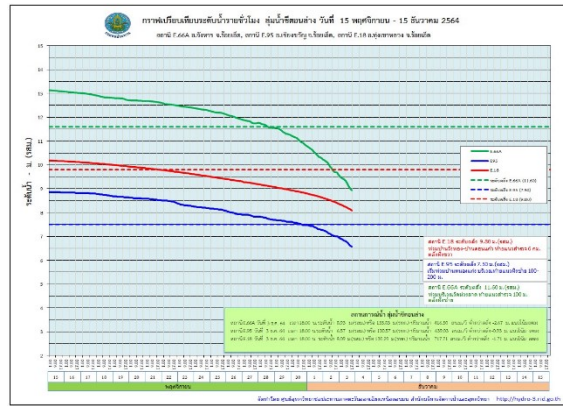
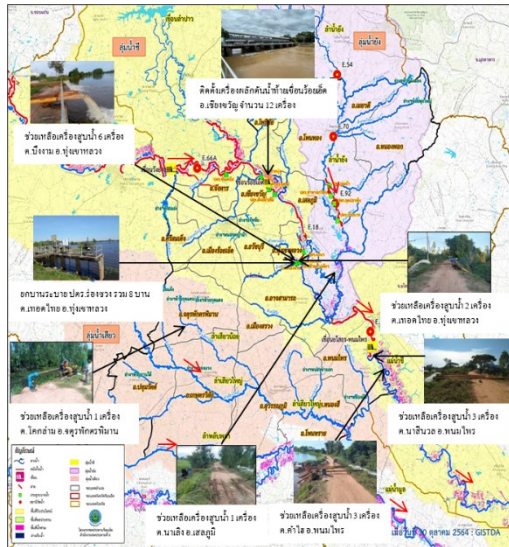
○ พื้นที่เข้าสู่ภาวะปกติแล้ว 47 จังหวัด ได้แก่ จังหวัดเชียงราย เลย กำแพงเพชร ตาก เชียงใหม่ ลำปาง ลำพูน นครสวรรค์ พิจิตร สุโขทัย พิษณุโลก แพร่ เพชรบูรณ์ ขอนแก่น มหาสารคาม นครราชสีมา กาฬสินธุ์ พะเยา สมุทรปราการ ชลบุรี สระแก้ว ระยอง จันทบุรี พังงา ตรัง ชัยภูมิ ลพบุรี สระบุรี สิงห์บุรี ชัยนาท อ่างทอง พระนครศรีอยุธยา นนทบุรี อุทัยธานี กาญจนบุรี ปราจีนบุรี ฉะเชิงเทรา เพชรบุรี ประจวบคีรีขันธ์ ชุมพร ระนอง สตูล สงขลา ตรัง ยโสธร นราธิวาส และพัทลุง

○ พื้นที่ประสบอุทกภัย 6 จังหวัด ได้แก่ จังหวัดร้อยเอ็ด อุบลราชธานี สุพรรณบุรี และนครปฐม (ภาคใต้ 2 จังหวัดได้แก่ สุราษฎร์ธานี และนครศรีธรรมราช)

ลำดับ ที่	กลุ่มน้ำ	จังหวัด	อำเภอ	รายชื่ออำเภอ	จุดประสบภัย	
					น้ำล้นตลิ่ง	น้ำท่วมขัง
1	ชี	ร้อยเอ็ด	8	จังหาร เชียงขวัญ ทุ่งเขาหลวง รัชบุรี โพธิ์ชัย เมือง พนมไพร อาจสามารถ เสลภูมิ	✓	✓
2	มูล	อุบลราชธานี	2	เมืองวารินชำราบ	✓	
3	ท่าจีน	สุพรรณบุรี	5	เมือง อู่ทอง สองพี่น้อง ศรีประจันต์ บางปลาม้า	✓	✓
4	ท่าจีน	นครปฐม	3	บางเลน นครชัยศรี สามพราน	✓	
5	ภาคใต้ฝั่งตะวันออกตอนบน	สุราษฎร์ธานี	7	พระแสง เวียงสระ เคียนซา บ้านนาสาร บ้านนาเดิม พุนพิน ไชยา	✓	
6	ภาคใต้ฝั่งตะวันออกตอนบน	นครศรีธรรมราช	6	เมือง ปากพนัง ชะอวด เขียวใหญ่ เฉลิมพระเกียรติ หัวไทร		✓
รวม			31		5	3

สถานการณ์อุทกภัย

1. จังหวัดร้อยเอ็ด



ทำให้เกิดฝนตกชุกและหนาแน่น ช่วงวันที่ 23-25 ก.ย.64 เป็นเหตุให้ปริมาณน้ำในแม่น้ำชีเอ่อล้นตลิ่งเข้าท่วมพื้นที่เป็นบริเวณกว้าง ซึ่งมวลน้ำดังกล่าวได้ไหลเข้าสู่จังหวัดร้อยเอ็ดอย่างต่อเนื่อง ส่งผลให้น้ำชีเอ่อล้นตลิ่งเข้าท่วมหลายพื้นที่ในเขตจังหวัดร้อยเอ็ด

สถานการณ์ปัจจุบัน ในเขตจังหวัดร้อยเอ็ด มีพื้นที่ประสบภัยน้ำท่วม รวม 8 อำเภอ จำนวน 2 ลุ่มน้ำ พื้นที่ 19,000 ไร่ รายละเอียดดังนี้

แม่น้ำชี รวม 6,000 ไร่ ประกอบด้วย อ.จันทรา 650 ไร่, อ.เชียงขวัญ 820 ไร่, อ.ทุ่งเขาหลวง 1,100 ไร่, อ.ธวัชบุรี 750 ไร่, อ.โพธิ์ชัย 1,050 ไร่, อ.พนมไพร 850 ไร่ และ อ.อาจสามารถ 780 ไร่

ลำน้ำยัง อ.เสลภูมิ 13,000 ไร่

แนวโน้มและการคาดการณ์ (07.00 น.)

- สถานีวัดน้ำ E.66A อ.จันทรา จ.ร้อยเอ็ด ระดับน้ำ 7.76 ม.รทก. ต่ำกว่าตลิ่ง -3.84 ม. (ระดับตลิ่ง 11.60 ม.) ปริมาณน้ำ 324.42 ลบ.ม./วิ (ความจุ 740 ลบ.ม./วิ) **แนวโน้มลดลง**

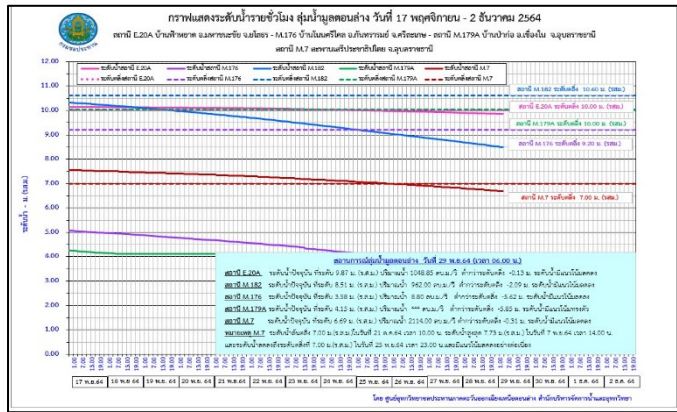
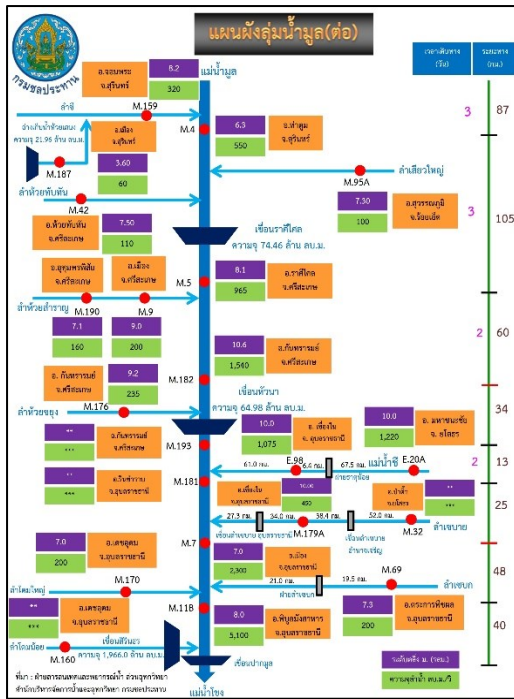
- สถานีวัดน้ำ E.95 (ท้ายเขื่อนร้อยเอ็ด) บ้านวังยาง-หนองแสง อ.เชียงขวัญ จ.ร้อยเอ็ด ระดับน้ำ 4.89 ม.รทก. ต่ำกว่าตลิ่ง 2.61 ม. (ระดับตลิ่ง 7.50 ม.) ปริมาณน้ำ 425.95 ลบ.ม./วิ (ความจุ 875.00 ลบ.ม./วิ) **แนวโน้มลดลง**

- สถานีวัดน้ำ E.18 อ.ทุ่งเขาหลวง จ.ร้อยเอ็ด ระดับน้ำ 6.47 ม.รทก. ต่ำกว่าตลิ่ง -3.33 ม. (ระดับตลิ่ง 9.80 ม.) ปริมาณน้ำ 502.94 ลบ.ม./วิ (ความจุ 1,032 ลบ.ม./วิ) **แนวโน้มลดลง**

การให้ความช่วยเหลือและการบริหารจัดการน้ำในพื้นที่ โครงการชลประทานร้อยเอ็ด ช่วยเหลือดังนี้

- ติดตั้งเครื่องสูบน้ำฯ รวมจำนวน 16 เครื่อง เพื่อช่วยเหลือพื้นที่น้ำท่วมบริเวณ บ.ดอนแก้ว ต.บึงงาม บ.อีโก้ม ต.เทิดไทย อ.ทุ่งเขาหลวง จำนวน 8 เครื่อง ต.นาสีนวน/ต.คำไฮ อ.พนมไพร จำนวน 6 เครื่อง ต.นาเลิง อ.เสลภูมิ จำนวน 1 เครื่อง และช่วยเหลืออุปโภค-บริโภค บ.หนองพวง ต.โคกล่าม อ.จตุรพักตรพิมาน จำนวน 1 เครื่อง
- ติดตั้งพร้อมเดินเครื่องผลักดันน้ำ จำนวน 12 เครื่อง เพื่อเร่งการระบายน้ำบริเวณท้ายเขื่อนร้อยเอ็ด อ.เชียงขวัญ

2. จังหวัดอุบลราชธานี



ภาพกิจกรรมของฝ่ายโซลร้อน “เต็ยหนู” และอัตราการระบายใน

ลำน้ำสายต่างๆ ทำให้น้ำเอ่อล้นตลิ่งในลำน้ำมูล

สถานการณ์ปัจจุบัน มีพื้นที่น้ำท่วม 2 อำเภอ ได้แก่ อ.เมือง และ อ.วารินชำราบ รายละเอียดดังนี้

1.) **อ.เมือง** ได้รับผลกระทบ รวม 3 ชุมชน ได้แก่ ชุมชนวังแดง ชุมชนหาดคูเต่า ชุมชนทัพไท ระดับน้ำยังคงท่วมขังสูงประมาณ 0.20-1.00 ม.

2.) **อ.วารินชำราบ** ได้ผลกระทบ 2 ชุมชน ได้แก่ ชุมชนท่าบั้งมั่ง และเกิดแก้ว ได้รับผลกระทบระดับน้ำท่วมสูงประมาณ 0.15 - 0.30 ม.

แนวโน้มและการคาดการณ์ (07.00 น.)

- สถานีวัดน้ำ E.98 (แม่น้ำชี) บ้านเชียงใน อ.เชียงใน จ.อุบลราชธานี ระดับน้ำ 9.57 ม.รทก. ต่ำกว่าตลิ่ง -0.43 ม. (ระดับตลิ่ง 10.00 ม.) ปริมาณน้ำ 967.80 ลบ.ม./วิ (ความจุ 1,075 ลบ.ม./วิ) **แนวโน้มลดลง**

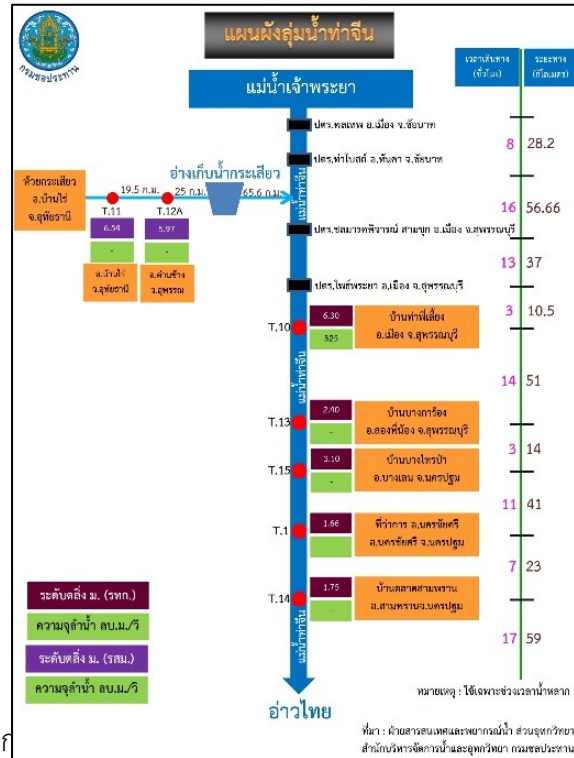
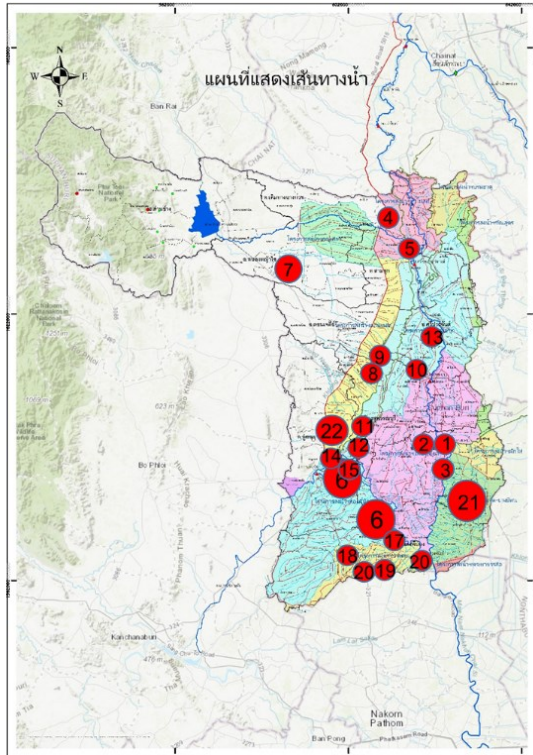
- สถานีวัดน้ำ M.7 (แม่น้ำมูล) สะพานเสรีประชาธิปไตย อ.เมือง จ.อุบลราชธานี ระดับน้ำ 5.59 ม.รทก. ต่ำกว่าตลิ่ง -1.41 ม. (ระดับตลิ่ง 7.00 ม.) ปริมาณน้ำ 1,535.50 ลบ.ม./วิ (ความจุ 2,300 ลบ.ม./วิ) **แนวโน้มลดลง**

การให้ความช่วยเหลือและการบริหารจัดการน้ำในพื้นที่ โครงการชลประทานอุบลราชธานี ให้ความช่วยเหลือ ดังนี้

- ติดตั้งเครื่องสูบน้ำ จำนวน 6 เครื่อง ติดตั้งที่บริเวณ ปตร.วัดเสนาวงศ์ อ.วารินชำราบ 4 เครื่อง และที่บริเวณชุมชนท่ากอไผ่ อ.วารินชำราบ 2 เครื่อง ที่ชุมชนทัพไทย อ.เมือง จำนวน 1 เครื่อง

- เร่งผลักดันน้ำลงในลำน้ำมูลลงสู่แม่น้ำโขง และเตรียมความพร้อมของเครื่องจักรเครื่องมือ เช่น เครื่องสูบน้ำเคลื่อนที่ รถแบคโฮ รถบรรทุก กระสอบทราย พร้อมให้การช่วยเหลือ สนับสนุน ในพื้นที่

3. จังหวัดสุพรรณบุรี



ภาคตะวันออกเฉียงเหนือตอนกลาง ทำให้มีฝนตกหนักต่อเนื่องในพื้นที่จังหวัดชัยนาทและสุพรรณบุรีส่งผลให้ปริมาณน้ำในแม่น้ำท่าจีนเพิ่มสูงขึ้น

สถานการณ์ปัจจุบัน มีพื้นที่ประสบอุทกภัย 5 อำเภอ รวม 228,091 ไร่ ดังนี้ อ.เมืองสุพรรณบุรี อ.อุทุมพร อ.สองพี่น้อง อ.ศรีประจันต์ และ อ.บางปลาม้า

แนวโน้มและการคาดการณ์ (07.00 น.)

- สถานีวัดน้ำ T.13 (แม่น้ำท่าจีน) บ้านบางกรือ อ.สองพี่น้อง จ.สุพรรณบุรี ระดับน้ำ 2.73 ม.รทก.

สูงกว่าตลิ่ง +0.33 ม. (ระดับตลิ่ง 2.40 ม.) แนวโน้มลดลง

การให้ความช่วยเหลือและการบริหารจัดการน้ำในพื้นที่

- ติดตั้งเครื่องสูบน้ำจำนวน 9 เครื่อง

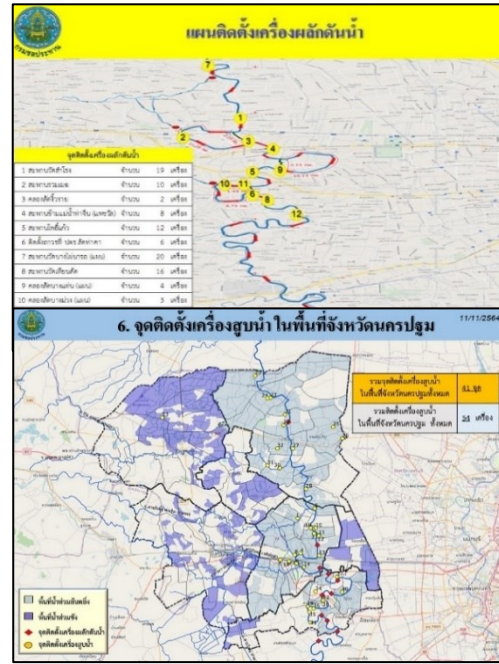
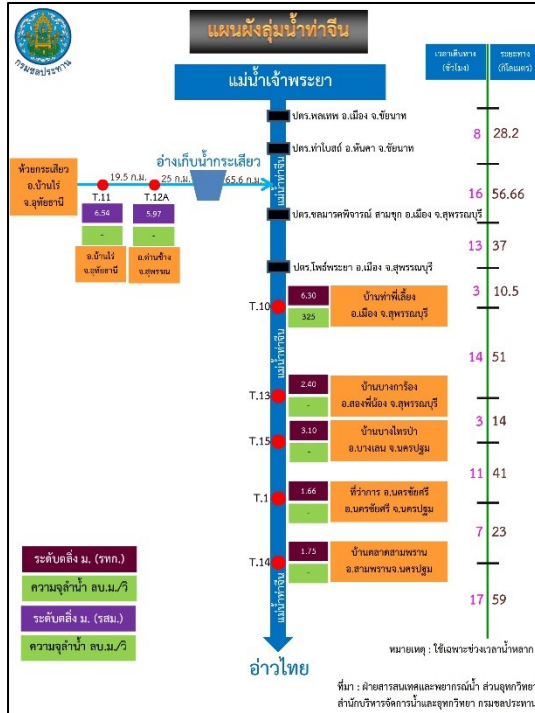
- ติดตั้งเครื่องผลักดันน้ำ จำนวน 24 เครื่อง แบ่งเป็น ที่ ปตร.เกาทัณฑ์ 8 เครื่อง ปตร.สองพี่น้อง 6 เครื่อง สะพานวัดบางเลน 4 เครื่อง ปตร.ปากคลองร.4 ขวาแม่น้ำสุพรรณ 2 เครื่อง สะพานวัดท่าเจ็ด 4 เครื่อง

- ประสานผู้นำชุมชนแจ้งเตือนสถานการณ์น้ำ ขอสนับสนุนเครื่องสูบน้ำช่วยเหลือ และประชาสัมพันธ์เกี่ยวกับการติดตาม เฝ้าระวังในพื้นที่เสี่ยงภัยอย่างใกล้ชิด

- ติดตาม เฝ้าระวังปริมาณน้ำ ในการควบคุมการระบายน้ำคลองส่งน้ำ คลองระบายน้ำ เพื่อจัดการระบายน้ำให้เร่งระบายน้ำโดยเร็วที่สุด

- มอบหมายให้พนักงานส่งน้ำ ออกไปประสานกับผู้นำชุมชน องค์กรปกครองส่วนท้องถิ่นเพื่อให้ข้อมูลน้ำที่ไหลเข้าสู่พื้นที่และให้การช่วยเหลือ และเร่งสูบน้ำออกจากแปลงนาของเกษตรกร

4. จังหวัดนครปฐม



สาเหตุ เนื่องจากอิทธิพลของพายุ"คมปาซุ" ส่งผลให้ฝนตกหนักอย่างต่อเนื่อง ทำให้ปริมาณน้ำในแม่น้ำท่าจีนเพิ่มขึ้นอย่างต่อเนื่อง และล้นตลิ่ง ส่งผลกระทบต่อพื้นที่ลุ่มต่ำนอกแนวคันกั้นน้ำ

สถานการณ์ปัจจุบัน

มีสถานการณ์น้ำล้นตลิ่งที่ท่วมพื้นที่บ้านราษฎรในพื้นที่ลุ่มต่ำนอกแนวคันกั้นน้ำจำนวน 3 อำเภอ ได้แก่ อ.บางเลน อ.นครชัยศรี และ อ.สามพราน โดยเฉพาะ อ.บางเลน และ อ.นครชัยศรี น้ำได้เอ่อท่วม ตลาด และบ้านเรือนประชาชนที่อยู่ใกล้แม่น้ำในหลายพื้นที่

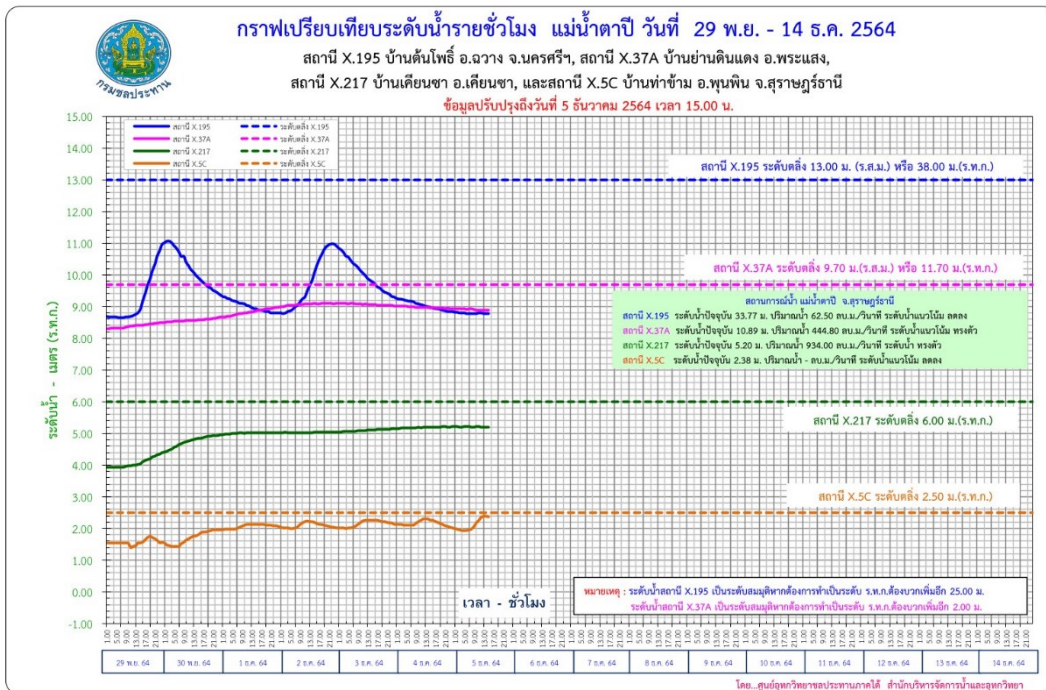
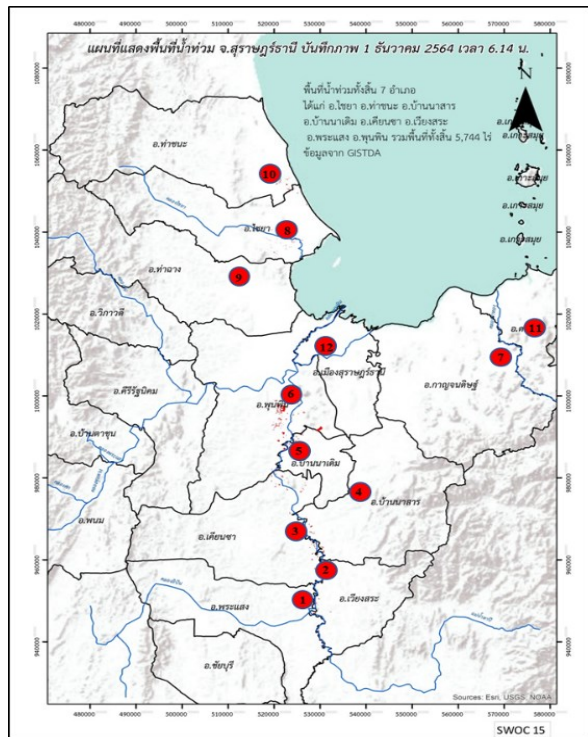
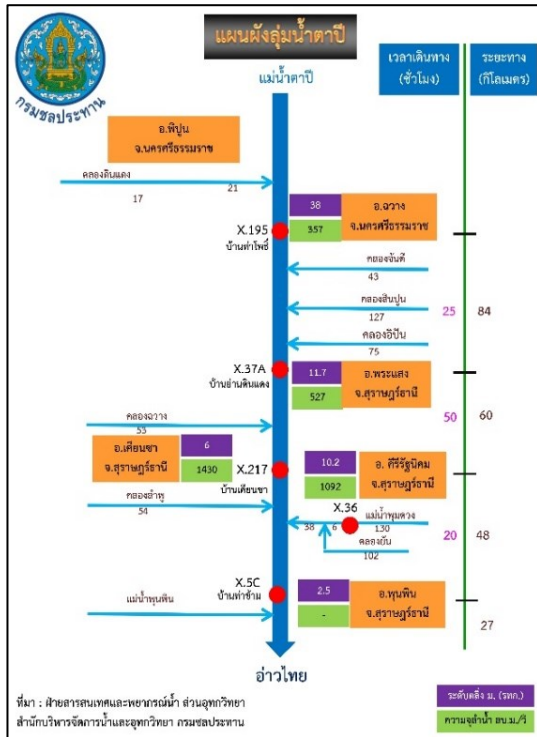
แนวโน้มและการคาดการณ์ (07.00 น.)

- สถานีวัดน้ำ T.1 (แม่น้ำท่าจีน) ที่ว่าการอำเภอนครชัยศรี อ.นครชัยศรี จ.นครปฐม ระดับน้ำ 1.49 มรทก. ต่ำกว่าตลิ่ง -0.17 ม. (ระดับตลิ่ง 1.66 ม.) (ระดับน้ำมีการขึ้น-ลง ตามจังหวะการขึ้นลงของน้ำทะเล)

การให้ความช่วยเหลือและการบริหารจัดการน้ำในพื้นที่

- ติดตั้งเครื่องผลักดันน้ำรวม จำนวน 143 เครื่อง (ในแม่น้ำท่าจีน)
- ติดตั้งเครื่องสูบน้ำรวม จำนวน 70 เครื่อง
- บริหารจัดการน้ำตัดยอดน้ำที่ระบายลงมาจากทุ่งเจ้าเจ็ดออกทาง สน.พระยาบันลือ ลงแม่น้ำท่าจีน ออกทาง สน.สิงหนาท2 และรับน้ำเข้าพื้นที่โครงการผ่าน คลองญี่ปุ่นใต้ คลองขุนศรี คลองลากค้อน และคลองชุดใหม่
- ประกาศแจ้งเตือนแจ้งให้ ประชาชน ท้องถิ่น กำนัน ผู้ใหญ่บ้าน ชุมชนใกล้ทางน้ำและริมตลิ่ง รับทราบถึงสถานการณ์ และแนวทางการระบายน้ำกรณีการระบายน้ำเขื่อนกระเสียวให้ประชาชนทราบแล้ว
- มอบหมายหน้าที่ให้บุคลากรในพื้นที่ และ เตรียมเครื่องจักร ยานพาหนะ ติดตามสถานการณ์น้ำอย่างใกล้ชิด

5. จังหวัดสุราษฎร์ธานี



สาเหตุ เนื่องจากสถานการณ์อุทกภัยที่เกิดจากอิทธิพลของมรสุมตะวันออกเฉียงเหนือที่พัดปกคลุมอ่าวไทย และภาคใต้กำลังแรง ตั้งแต่วันที่ 23 - 30 พฤศจิกายน 2564 ทำให้บริเวณภาคใต้มีฝนตกหนักถึงหนักมากบางแห่ง โดยเฉพาะในพื้นที่จังหวัดสุราษฎร์ธานี ส่งผลให้แม่น้ำตาปีมีระดับเพิ่มสูงขึ้น

สถานการณ์ปัจจุบัน สถานการณ์ยังมีพื้นที่น้ำท่วม จำนวน 6 อำเภอ ดังนี้

1. อ.พระแสง ต.สินเจริญ ต.สินปุน ต.อปีน ต.ไทรซิง ราษฎรได้รับผลกระทบ 1,225 หลังคาเรือน
2. อ.เวียงสระ ต.ทุ่งหลวง ต.คลองฉนวน ต.เวียงสระ ราษฎรได้รับผลกระทบ 645 หลังคาเรือน

3. อ.เคียนซา ต.เขาตอก ต.อรัญคามวารี ต.พ่วงพรมคร ต.เคียนซา ราษฎรได้รับผลกระทบ 520 หลังคาเรือน
4. อ.บ้านนาสาร ต.ควนศรี ต.ท่าชี ต.น้ำพุ ราษฎรได้รับผลกระทบ 120 หลังคาเรือน
5. อ.บ้านนาเดิม ต.บ้านนา ต.นาใต้ ต.ท่าเรือ ต.ทรัพย์ทวี ราษฎรได้รับผลกระทบ 400 หลังคาเรือน
6. อ.พุนพิน ต.ท่าข้าม ต.ท่าสะท้อน ต.ตะปาน ต.กรูด ต.เขาหัวควาย ราษฎรได้รับผลกระทบ 919 หลังคาเรือน

แนวโน้มและการคาดการณ์ (07.00 น.)

- พื้นที่ อ.พระแสง อ.เวียงสระ ระดับน้ำในแม่น้ำตาปีทรงตัว คงมีพื้นที่เกษตรลุ่มต่ำริมแม่น้ำตาปีถูกน้ำท่วม คาดว่าจะเข้าสู่สภาวะปกติภายใน 1 สัปดาห์ แนวโน้มลดลง

- พื้นที่ อ.เคียนซา อ.บ้านนาสาร อ.บ้านนาเดิม และ อ.พุนพิน ระดับน้ำในแม่น้ำตาปียังทรงตัว เนื่องจากยังมีน้ำจากพื้นที่ตอนบนไหลมาเต็ม และน้ำทะเลหนุนสูงช่วงท้ายน้ำ คาดว่าจะเข้าสู่สภาวะปกติภายใน 1-2 สัปดาห์ แนวโน้มทรงตัว

- พื้นที่ อ.ไชยา ระดับน้ำในคลองธรรมชาติลดลงแล้ว พื้นที่ตลาดไชยา เข้าสู่สภาวะปกติแล้ว แต่ยังคงมีน้ำท่วมพื้นที่ลุ่มต่ำริมทะเล คาดว่าจะเข้าสู่สภาวะปกติภายใน 3-4 วัน แนวโน้มลดลง

- สถานีวัดน้ำ X.37A บ้านย่านดินแดง อ.พระแสง จ.สุราษฎร์ธานี ระดับน้ำ 10.80 ม.รทก. ต่ำกว่าตลิ่ง -0.90 ม. (ระดับตลิ่ง 11.70 ม.) ปริมาณน้ำ 434.00 ลบ.ม./วิ (ความจุ 558.00 ลบ.ม./วิ) **แนวโน้มลดลง**

- สถานีวัดน้ำ X.217 บ้านเคียนซา อ.เคียนซา จ.สุราษฎร์ธานี ระดับน้ำ 5.16 ม.รทก. ต่ำกว่าตลิ่ง -0.84 ม. (ระดับตลิ่ง 6.00 ม.) ปริมาณน้ำ 917.20 ลบ.ม./วิ (ความจุ 1,415.00 ลบ.ม./วิ) **แนวโน้มลดลง**

การให้ความช่วยเหลือและการบริหารจัดการน้ำในพื้นที่

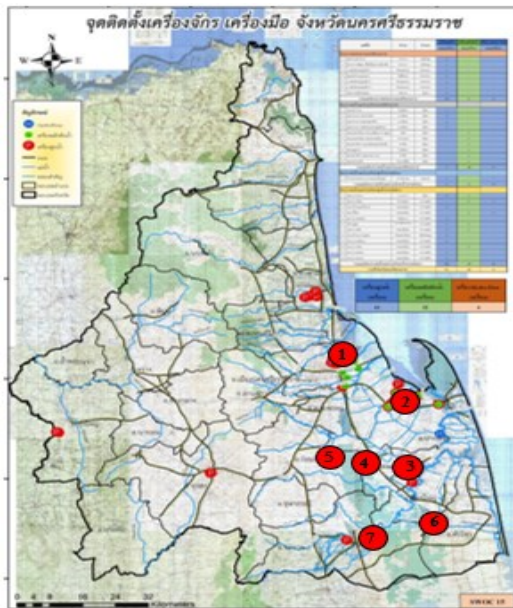
1) นำรถแบคโฮ ขุดเปิดทางน้ำ เพื่อระบายน้ำจากคลองท่าทองไปยังคลองคราม พร้อมกำจัดวัชพืช คลองระบายน้ำ 2 ขวาคลองคราม และขุดลอกคลองคราม และกำจัดผักตบชวา ของโครงการฝายคลองท่าทอง

2) ติดตั้งเครื่องผลักดันน้ำ รวม 52 เครื่อง (บริเวณ ปตร.ท่าม่วง 2 เครื่อง ปตร.ท่าโพธิ์ 4 เครื่อง ปตร.ไชยา 2 เครื่อง คลองลำโน 4 เครื่อง สะพานข้ามแม่น้ำพุนพิน 14 เครื่อง สะพานแม่น้ำตาปี 14 เครื่อง และสะพานศรีวิชัย 12 เครื่อง)

3) ติดตั้งเครื่องสูบน้ำรวม 14 เครื่อง (อ.เกาะสมุย จำนวน 9 เครื่อง ถนนสาย 4008 เทศบาลเมืองท่าข้าม 1 เครื่อง ปตร.ท่าโพธิ์ 2 เครื่อง และ ปตร.ไชยา 2 เครื่อง)

4) โครงการชลประทานสุราษฎร์ธานี มอบหมายเจ้าหน้าที่ประจำพื้นที่และติดตามสถานการณ์พร้อมรายงานตลอดเวลา และเฝ้าระวังปริมาณน้ำที่ส่งผลกระทบต่อพื้นที่ตอนล่าง พร้อมรายงานการแจ้งเตือนให้กับหน่วยงานในพื้นที่และจังหวัดทราบ

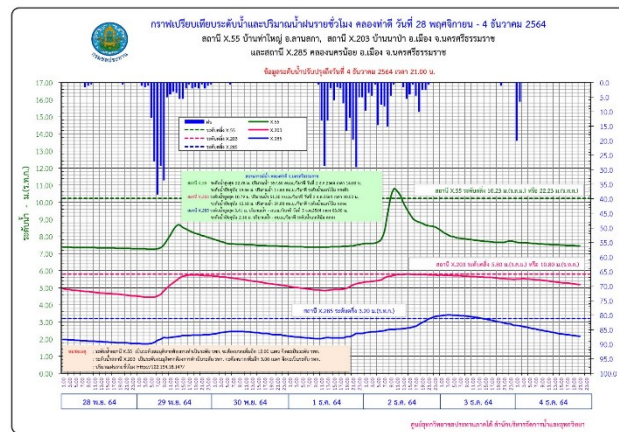
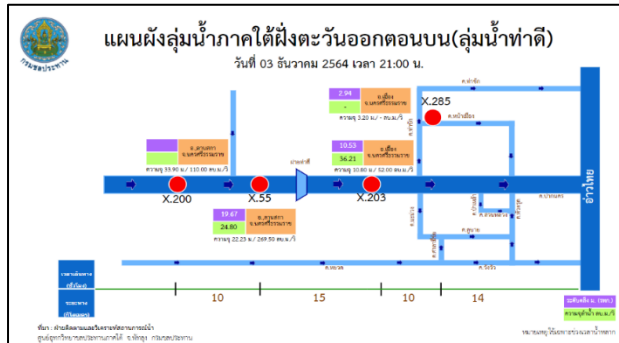
6. จังหวัดนครศรีธรรมราช



ต.ท่าเสม็ด อ.ชะอวด



ต.ท่าประจະ อ.ชะอวด



สาเหตุ เกิดฝนตกหนักในพื้นที่ จ.นครศรีธรรมราช เนื่องจาก หย่อมความกดอากาศต่ำกำลังแรงที่ปกคลุมทะเลจีนใต้ตอนล่างเคลื่อนเข้าสู่แนวร่องมรสุมที่พาดผ่านภาคใต้ตอนล่าง ฝนตกหนักตั้งแต่วันที่ 1-2 ธ.ค.64 วัดได้ 273.8 มม. ที่ สถานีนครศรีธรรมราช ต.ปากพูน อ.เมือง จ.นครศรีธรรมราช ส่งผลให้ยังคงมีน้ำท่วมในพื้นที่

สถานการณ์ปัจจุบัน มีพื้นที่น้ำท่วม 6 อำเภอ ดังนี้

1. อ.เมือง ปัจจุบันยังคงมีน้ำท่วมใน เขต อ.เมือง บริเวณ ต.ท่าเรือ ต.มะม่วงสองต้น และในเขตเทศบาลนครนครศรีธรรมราช ระดับน้ำต่ำกว่าตลิ่งแล้ว คงเหลือน้ำท่วมขังในพื้นที่ บริเวณ ต.ท่าวัง ต.คลัง **แนวโน้มลดลง**
2. อ.ปากพนัง ต.คลองน้อย ต.เกาะทวด ต.หูล่อง ต.บางตะพง ต.ปากพนังฝั่งตะวันตก ต.บ้านใหม่ ยังคงมีน้ำท่วมพื้นที่การเกษตร 20-25 ซม. **แนวโน้มทรงตัว**
3. อ.เชียรใหญ่ ต.ท้องลำเจียก ต.บ้านกลาง ต.บ้านเนิน ต.บ้านกลาง ต.ไสหมาก น้ำท่วมพื้นที่การเกษตรสูง 10-15 ซม. **แนวโน้มทรงตัว**
4. อ.เฉลิมพระเกียรติ ต.ดอนตรอ ต.เชียรเขา ต.ทางพูน ต.สวนหลวง น้ำท่วมพื้นที่การเกษตร สูง 15-20 ซม. **แนวโน้มทรงตัว**
- 5.อำเภอหัวไทร ต.แหลม ต.เขาพังไกร ต.ควนชะลิก การสัญจรในพื้นที่สามารถสัญจรไปมาได้แล้ว ระดับน้ำยังทรงตัวเนื่องจากน้ำทะเลหนุน **แนวโน้มทรงตัว**
6. อ.ชะอวด ต.เขาพระทอง ต.ท่าเสม็ด ต.ท่าประจະ ต.เคร็ง อ.ชะอวด พื้นที่ลุ่มต่ำยังมีน้ำท่วมขังและระดับน้ำเริ่มลดลง **แนวโน้มลดลง**

แนวโน้มและการคาดการณ์ (07.00 น.)

- พื้นที่ อ.เฉลิมพระเกียรติ อ.ปากพนัง และ อ.เชียรใหญ่ แนวโน้มปริมาณน้ำทรงตัว อยู่ระหว่างเร่งระบายน้ำ ออกทางประตูระบายน้ำในพื้นที่ โดยใช้เครื่องสูบน้ำ เครื่องผลักดันน้ำ ช่วยเร่งการระบาย คาดว่าจะเข้าสู่ภาวะปกติ ภายใน 1 สัปดาห์

- พื้นที่ อ.ชะอวด และ อ.หัวไทร ระดับน้ำในพื้นที่ยังทรงตัว คาดว่าจะเข้าสู่ภาวะปกติภายใน 2-3 สัปดาห์

- พื้นที่ อ.เมือง ในส่วนของเทศบาลนครนครศรีธรรมราชเข้าสู่ภาวะปกติแล้ว คงเหลือเพียงน้ำท่วมขัง ส่วนใน ต.ท่าเรือ และ ต.มะม่วงสองต้น คาดว่าจะเข้าสู่ปกติ ภายใน 1-2 วัน

- สถานีวัดน้ำ X.203 บ้านนาป่า อ.เมือง ระดับน้ำ 9.59 ม.รทก. ต่ำกว่าตลิ่ง -1.21 ม. (ระดับตลิ่ง 10.80 ม.) ปริมาณน้ำ 13.40 ลบ.ม./วิ (ความจุ 52.00 ลบ.ม./วิ) **แนวโน้มลดลง**

- สถานีวัดน้ำ X.285 สนามหน้าเมือง อ.เมือง ระดับน้ำ 1.77 ม.รทก. ต่ำกว่าตลิ่ง -1.43 ม. (ระดับตลิ่ง 3.20 ม.) **แนวโน้มลดลง**

การให้ความช่วยเหลือและการบริหารจัดการน้ำในพื้นที่

โครงการนครศรีธรรมราช ดำเนินการเดินเครื่องสูบน้ำ เครื่องผลักดันน้ำ เพื่อเร่งระบายน้ำออกจากพื้นที่ โดยใช้เครื่องจักร-เครื่องมือ ที่ติดตั้งในพื้นที่ พร้อมเปิด-ปิด ประตูระบายน้ำ ตามจังหวะการขึ้นลงของน้ำทะเล สำหรับเครื่องจักร-เครื่องมือ ที่ติดตั้งในพื้นที่ จ.นครศรีธรรมราช รวมจำนวน 94 หน่วย รายละเอียดดังนี้

1) ติดตั้งสะพานเบลีย์ บริเวณสะพานบ้านวัดอ หมู่ที่ 2 ต.ท่าดี อ.ลานสกา จ.นครศรีธรรมราช ทดแทน สะพานเดิมที่ชำรุดช่วงเกิดอุทกภัย ความยาวประมาณ 55 ม.

2) เครื่องสูบน้ำ จำนวน 52 เครื่อง ติดตั้งที่บริเวณ อ.ทุ่งใหญ่ 3 เครื่อง อ.ท่าศาลา 5 เครื่อง อ.ทุ่งสง 2 เครื่อง อ.เมือง 12 เครื่อง อ.ปากพนัง 27 เครื่อง อ.เชียรใหญ่ 2 เครื่อง อ.ชะอวด 1 เครื่อง

3) เครื่องผลักดันน้ำ 34 เครื่อง ติดตั้งที่บริเวณ อ.เมือง 20 เครื่อง อ.ปากพนัง 12 เครื่อง ปตร.เชียรใหญ่ 2 เครื่อง

4) เครื่อง Hydroflow 7 เครื่อง ติดตั้งที่บริเวณ อ.ปากพนัง 7 เครื่อง