



สรุปสถานการณ์อุทกภัยภาคใต้ ปี 2564
ประจำวันจันทร์ที่ 6 ธันวาคม พ.ศ. 2564 เวลา 12.00 น.

พื้นที่ประสบอุทกภัยปี 2564 จากอิทธิพลพายุและร่องมรสุม ประกอบด้วย

- อิทธิพลของมรสุมตะวันออกเฉียงเหนือพัดปกคลุมอ่าวไทยและภาคใต้มีกำลังแรง (วันที่ 10-15 พ.ย.64)
- อิทธิพลของลมตะวันออกเฉียงเหนือพัดปกคลุมภาคใต้และอ่าวไทยมีกำลังแรง (วันที่ 23-25 พ.ย.64)
- อิทธิพลของมรสุมตะวันออกเฉียงเหนือพัดปกคลุมอ่าวไทยและภาคใต้มีกำลังแรง ประกอบกับหย่อมความกดอากาศต่ำบริเวณทะเลจีนใต้ตอนล่างเคลื่อนเข้าปกคลุมภาคใต้ (วันที่ 28-30 พ.ย.64)
- หย่อมความกดอากาศต่ำกำลังแรงที่ปกคลุมทะเลจีนใต้ตอนล่างเคลื่อนเข้าสู่แนวร่องมรสุมที่พาดผ่านภาคใต้ตอนล่าง ประกอบกับมรสุมตะวันออกเฉียงเหนือกำลังค่อนข้างแรงพัดปกคลุมอ่าวไทยและภาคใต้ (วันที่ 29 พ.ย.-2 ธ.ค.64)

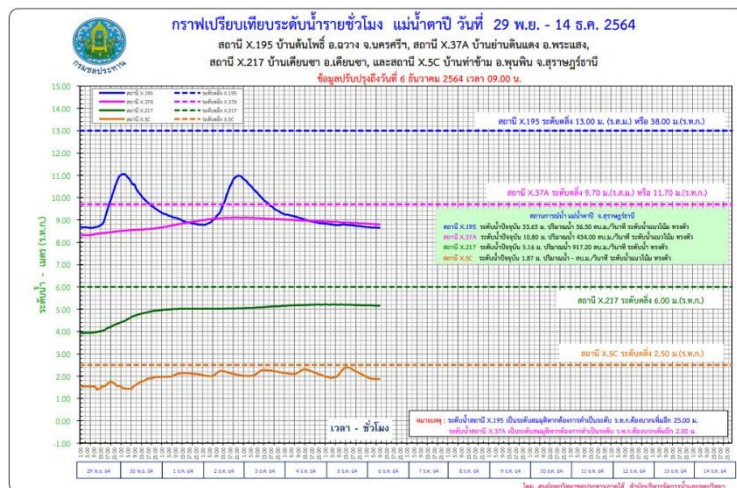
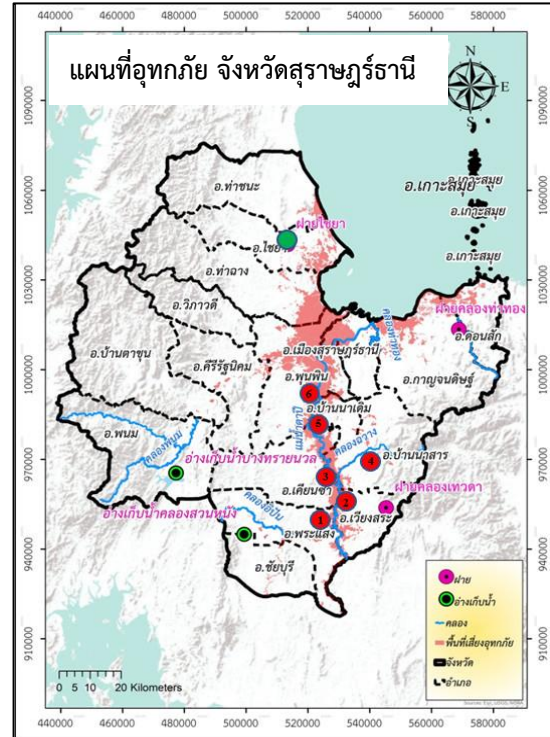
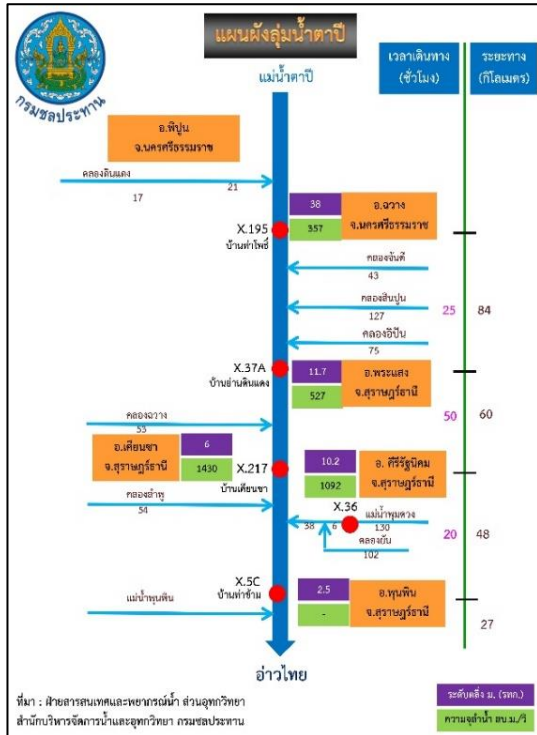
ส่งผลทำให้มีพื้นที่ประสบอุทกภัยรวมทั้งสิ้น 11 จังหวัด ได้แก่

- พื้นที่เข้าสู่ภาวะปกติแล้ว 9 จังหวัด ได้แก่ เพชรบุรี ประจวบคีรีขันธ์ ชุมพร ระนอง สตูล สงขลา พัทลุง ตรัง และนราธิวาส
- พื้นที่ประสบอุทกภัย 2 จังหวัด ได้แก่ สุราษฎร์ธานี และนครศรีธรรมราช

| ลำดับที่ | ลุ่มน้ำ | จังหวัด | อำเภอ | รายชื่ออำเภอ | จุดประสบภัย | |
|----------|-------------------------|---------------|-------|--|-------------|------------|
| | | | | | น้ำล้นตลิ่ง | น้ำท่วมขัง |
| 1 | ภาคใต้ฝั่งตะวันออกตอนบน | สุราษฎร์ธานี | 6 | พระแสง เวียงสระ เคียนซา บ้านนาสาร บ้านนาเดิม พุนพิน | ✓ | |
| 2 | ภาคใต้ฝั่งตะวันออกตอนบน | นครศรีธรรมราช | 6 | เมือง ปากพนัง ชะอวด เขียวใหญ่ เฉลิมพระเกียรติ หัวไทร | | ✓ |
| รวม | | | 12 | | 1 | 1 |

สถานการณ์อุทกภัย

1. จังหวัดสุราษฎร์ธานี



สาเหตุ เนื่องจากสถานการณ์อุทกภัยที่เกิดจากอิทธิพลของมรสุมตะวันออกเฉียงเหนือที่พัดปกคลุมอ่าวไทย และภาคใต้กำลังแรง ตั้งแต่วันที่ 23 - 30 พฤศจิกายน 2564 ทำให้บริเวณภาคใต้มีฝนตกหนักถึงหนักมากบางแห่ง โดยเฉพาะในพื้นที่จังหวัดสุราษฎร์ธานี ส่งผลให้แม่น้ำตาปีมีระดับเพิ่มสูงขึ้น

สถานการณ์ปัจจุบัน สถานการณ์ยังมีพื้นที่น้ำท่วม จำนวน 6 อำเภอ ดังนี้

1. อ.พระแสง ต.สินเจริญ ต.สินปูน ต.อับัน ต.ไทรซิง ต.ไทรโสภา ต.สาคุ ต.บางสวรรค์ ราษฎรได้รับผลกระทบ 1,255 หลังคาเรือน
2. อ.เวียงสระ ต.ทุ่งหลวง ต.คลองฉนวน ต.เวียงสระ ต.บ้านส้อง ราษฎรได้รับผลกระทบ 645 หลังคาเรือน
3. อ.เคียนซา ต.เขาตอก ต.อรัญคามวารี ต.พ่วงพรมคร ต.เคียนซา ต.บ้านเสด็จ ราษฎรได้รับผลกระทบ 520 หลังคาเรือน

4. **อ.บ้านนาสาร** ต.ควนศรี ต.ท่าซี้ ต.น้ำพุ ราษฎรได้รับผลกระทบ 120 หลังคาเรือน
5. **อ.บ้านนาเดิม** ต.บ้านนา ต.นาใต้ ต.ท่าเรือ ต.ทรัพย์ทวี ราษฎรได้รับผลกระทบ 400 หลังคาเรือน
6. **อ.พุนพิน** ต.ท่าข้าม ต.ท่าสะท้อน ต.ตะพาน ต.กรูด ต.เขาหัวควาย ต.บางงอน ราษฎรได้รับผลกระทบ 919 หลังคาเรือน

แนวโน้มและการคาดการณ์ (11.00 น.)

- พื้นที่ อ.พระแสง อ.เวียงสระ ระดับน้ำในแม่น้ำตาปีทรงตัว คงมีพื้นที่เกษตรลุ่มต่ำริมแม่น้ำตาปีถูกน้ำท่วม คาดว่าจะเข้าสู่สภาวะปกติภายใน 1 สัปดาห์ **แนวโน้มลดลง**

- พื้นที่ อ.เคียนซา อ.บ้านนาสาร อ.บ้านนาเดิม และ อ.พุนพิน ระดับน้ำในแม่น้ำตาปียังทรงตัว เนื่องจากยังมีน้ำจากพื้นที่ตอนบนไหลมาเต็ม และน้ำทะเลหนุนสูงช่วงท้ายน้ำ คาดว่าจะเข้าสู่สภาวะปกติภายใน 1-2 สัปดาห์ **แนวโน้มทรงตัว**

- พื้นที่ อ.ไชยา **ปัจจุบันเข้าสู่สภาวะปกติ** แต่อาจจะยังได้รับผลกระทบจากน้ำทะเลหนุน น้ำเอ่อท่วมพื้นที่ที่ขึ้นอยู่กับระดับน้ำทะเลที่ขึ้นลงในแต่ละวัน

- **สถานีวัดน้ำ X.37A** บ้านย่านดินแดง อ.พระแสง จ.สุราษฎร์ธานี ระดับน้ำ 10.79 ม.รทก. ต่ำกว่าตลิ่ง -0.91 ม. (ระดับตลิ่ง 11.70 ม.) ปริมาณน้ำ 432.80 ลบ.ม./วิ (ความจุ 558.00 ลบ.ม./วิ) **แนวโน้มลดลง**

- **สถานีวัดน้ำ X.217** บ้านเคียนซา อ.เคียนซา จ.สุราษฎร์ธานี ระดับน้ำ 5.15 ม.รทก. ต่ำกว่าตลิ่ง -0.85 ม. (ระดับตลิ่ง 6.00 ม.) ปริมาณน้ำ 913.00 ลบ.ม./วิ (ความจุ 1,415.00 ลบ.ม./วิ) **แนวโน้มลดลง**

การให้ความช่วยเหลือและการบริหารจัดการน้ำในพื้นที่

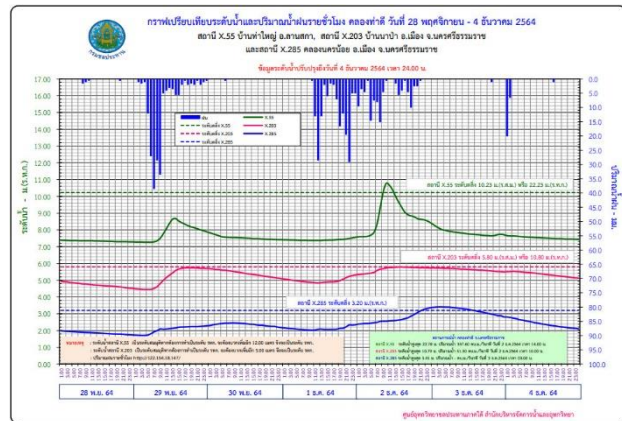
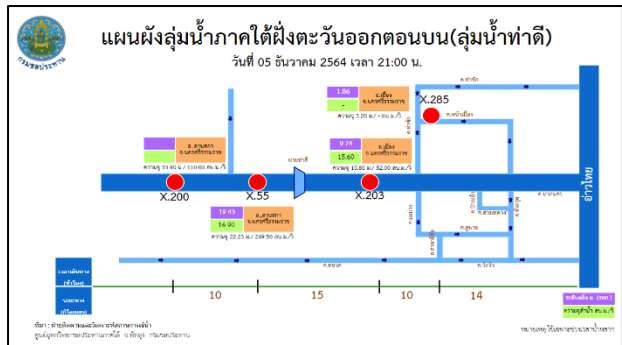
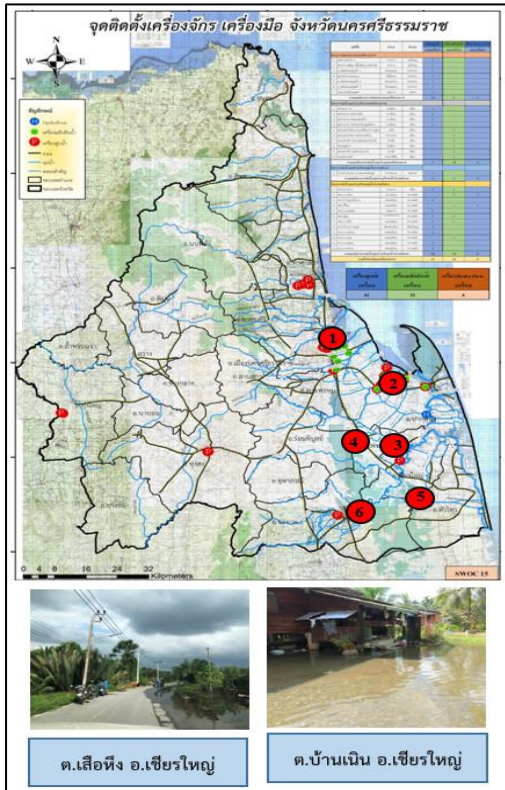
1. นำรถแบคโฮ ขุดเปิดทางน้ำ เพื่อระบายน้ำจากคลองท่าทองไปยังคลองคราม พร้อมกำจัดวัชพืชคลองระบายน้ำ 2 ขวาคองคราม และขุดลอกคลองคราม และกำจัดผักตบชวา ของโครงการฝายคลองท่าทอง

2. ติดตั้งเครื่องผลักดันน้ำ รวม 52 เครื่อง (บริเวณ ปตร.ท่าม่วง 2 เครื่อง ปตร.ท่าโพธิ์ 4 เครื่อง ปตร.ไชยา 2 เครื่อง คลองลำโน 4 เครื่อง สะพานข้ามแม่น้ำพุนพิน 14 เครื่อง สะพานแม่น้ำตาปี 14 เครื่อง และสะพานศรีวิชัย 12 เครื่อง)

3. ติดตั้งเครื่องสูบน้ำรวม 14 เครื่อง (อ.เกาะสมุย จำนวน 9 เครื่อง ถนนสาย 4008 เทศบาลเมืองท่าข้าม 1 เครื่อง ปตร.ท่าโพธิ์ 2 เครื่อง และ ปตร.ไชยา 2 เครื่อง)

4. โครงการชลประทานสุราษฎร์ธานี มอบหมายเจ้าหน้าที่ประจำพื้นที่และติดตามสถานการณ์พร้อมรายงานตลอดเวลา และเฝ้าระวังปริมาณน้ำที่ส่งผลกระทบต่อพื้นที่ตอนล่าง พร้อมรายงานการแจ้งเตือนให้กับหน่วยงานในพื้นที่และจังหวัดทราบ

2. จังหวัดนครศรีธรรมราช



สาเหตุ เกิดฝนตกหนักในพื้นที่ จ.นครศรีธรรมราช เนื่องจาก หย่อมความกดอากาศต่ำกำลังแรงที่ปกคลุมทะเลจีนใต้ตอนล่างเคลื่อนเข้าสู่แนวร่องมรสุมที่พาดผ่านภาคใต้ตอนล่าง ฝนตกหนักตั้งแต่วันที่ 1-2 ธ.ค.64 วัดได้ 273.8 มม. ที่ สถานีนครศรีธรรมราช ต.ปากพูน อ.เมือง จ.นครศรีธรรมราช ส่งผลให้ยังคงมีน้ำท่วมในพื้นที่

สถานการณ์ปัจจุบัน มีพื้นที่น้ำท่วม 6 อำเภอ ดังนี้

1. อ.เมือง ยังคงมีน้ำท่วมใน เขต อ.เมือง บริเวณ ต.ท่าเรือ พื้นที่ลุ่มต่ำ ส่วนในเขตเทศบาลนครนครศรีธรรมราช เข้าสู่ภาวะปกติแล้ว แนวโน้มลดลง
2. อ.ปากพนัง ต.คลองน้อย ต.เกาะหวด ต.หูล่อง ต.บางตะพุง ต.ปากพนังฝั่งตะวันตก ต.บ้านใหม่ ยังคงมีน้ำท่วมพื้นที่การเกษตร สูง 15-20 ซม. แนวโน้มลดลง
3. อ.เชียรใหญ่ ต.ท้องลำเจียก ต.บ้านกลาง ต.บ้านเนิน ต.บ้านกลาง ต.ไสหมาง น้ำท่วมพื้นที่การเกษตร สูง 5-10 ซม. แนวโน้มลดลง
4. อ.เฉลิมพระเกียรติ ต.ดอนตรอ ต.เชียรเขา ต.ทางพูน ต.สวนหลวง น้ำท่วมพื้นที่การเกษตร สูง 10-15 ซม. แนวโน้มลดลง
5. อ.หัวไทร ต.แหลม ต.เขาพังไกร ต.ควนชะลิก การสัญจรในพื้นที่สามารถสัญจรไปมาได้แล้ว ระดับน้ำลดลง แนวโน้มลดลง
6. อ.ชะอวด ต.เขาพระทอง ต.ท่าเสม็ด ต.ท่าประจะ ต.เคร็ง อ.ชะอวด พื้นที่ลุ่มต่ำยังมีน้ำท่วมขังและระดับน้ำเริ่มลดลง แนวโน้มลดลง

แนวโน้มและการคาดการณ์ (11.00 น.)

- พื้นที่ อ.เฉลิมพระเกียรติ อ.ปากพนัง และ อ.เชียรใหญ่ แนวโน้มปริมาณน้ำทรงตัว อยู่ระหว่างเร่งระบายน้ำ ออกทางประตูระบายน้ำในพื้นที่ โดยใช้เครื่องสูบน้ำ เครื่องผลักดันน้ำ ช่วยเร่งการระบาย คาดว่าจะเข้าสู่ภาวะปกติ ภายใน 1 สัปดาห์

- พื้นที่ อ.ชะอวด และ อ.หัวไทร ระดับน้ำในพื้นที่ยังทรงตัว คาดว่าจะเข้าสู่ภาวะปกติภายใน 1-2 สัปดาห์

- พื้นที่ อ.เมือง ในส่วนของเทศบาลนครนครศรีธรรมราชเข้าสู่ภาวะปกติแล้ว คงเหลือเพียงน้ำท่วมขัง ส่วนใน ต.ท่าเรือ คาดว่าจะเข้าสู่ภาวะปกติ ภายใน 1-2 วัน

- สถานีวัดน้ำ X.203 บ้านนาป่า อ.เมือง ระดับน้ำ 9.54 ม.รทก. ต่ำกว่าตลิ่ง -1.26 ม. (ระดับตลิ่ง 10.80 ม.) ปริมาณน้ำ 12.90 ลบ.ม./วิ (ความจุ 52.00 ลบ.ม./วิ) **แนวโน้มลดลง**

- สถานีวัดน้ำ X.285 สนามหน้าเมือง อ.เมือง ระดับน้ำ 1.72 ม.รทก. ต่ำกว่าตลิ่ง -1.48 ม. (ระดับตลิ่ง 3.20 ม.) **แนวโน้มลดลง**

การให้ความช่วยเหลือและการบริหารจัดการน้ำในพื้นที่

โครงการนครศรีธรรมราช ดำเนินการให้ความช่วยเหลือ ดังนี้

- ติดตั้งสะพานเบสีย์ บริเวณสะพานบ้านวัดวอ หมู่ที่ 2 ต.ท่าดี อ.ลานสกา จ.นครศรีธรรมราช ทดแทน สะพานเดิมที่ชำรุดช่วงเกิดอุทกภัย ความยาวประมาณ 55 ม. (อยู่ระหว่างดำเนินการติดตั้ง)

- ติดตั้งเครื่องสูบน้ำ จำนวน 52 เครื่อง บริเวณ อ.ทุ่งใหญ่ 3 เครื่อง อ.ท่าศาลา 5 เครื่อง อ.ทุ่งสง 2 เครื่อง อ.เมือง 12 เครื่อง อ.ปากพนัง 27 เครื่อง อ.เชียรใหญ่ 2 เครื่อง และ อ.ชะอวด 1 เครื่อง

- เครื่องผลักดันน้ำ จำนวน 42 เครื่อง บริเวณ อ.เมือง 20 เครื่อง ปตร.เชียรใหญ่ 2 เครื่อง และ อ.ปากพนัง 20 เครื่อง

- ติดตั้งเครื่อง Hydroflow จำนวน 7 เครื่อง บริเวณ อ.ปากพนัง 7 เครื่อง

- ทำการเปิด-ปิด ประตูระบายน้ำในพื้นที่ ตามจังหวะการขึ้นลงของน้ำทะเล