



สรุปสถานการณ์อุทกภัยภาคใต้ ปี 2564  
ประจำวันจันทร์ที่ 6 ธันวาคม พ.ศ. 2564 เวลา 22.00 น.

พื้นที่ประสบอุทกภัยปี 2564 จากอิทธิพลพายุและร่องมรสุม ประกอบด้วย

- อิทธิพลของมรสุมตะวันออกเฉียงเหนือพัดปกคลุมอ่าวไทยและภาคใต้มีกำลังแรง (วันที่ 10-15 พ.ย.64)
- อิทธิพลของลมตะวันออกเฉียงเหนือพัดปกคลุมภาคใต้และอ่าวไทยมีกำลังแรง (วันที่ 23-25 พ.ย.64)
- อิทธิพลของมรสุมตะวันออกเฉียงเหนือพัดปกคลุมอ่าวไทยและภาคใต้มีกำลังแรง ประกอบกับหย่อมความกดอากาศต่ำบริเวณทะเลจีนใต้ตอนล่างเคลื่อนเข้าปกคลุมภาคใต้ (วันที่ 28-30 พ.ย.64)
- หย่อมความกดอากาศต่ำกำลังแรงที่ปกคลุมทะเลจีนใต้ตอนล่างเคลื่อนเข้าสู่แนวร่องมรสุมที่พาดผ่านภาคใต้ตอนล่าง ประกอบกับมรสุมตะวันออกเฉียงเหนือกำลังค่อนข้างแรงพัดปกคลุมอ่าวไทยและภาคใต้ (วันที่ 29 พ.ย.-2 ธ.ค.64)

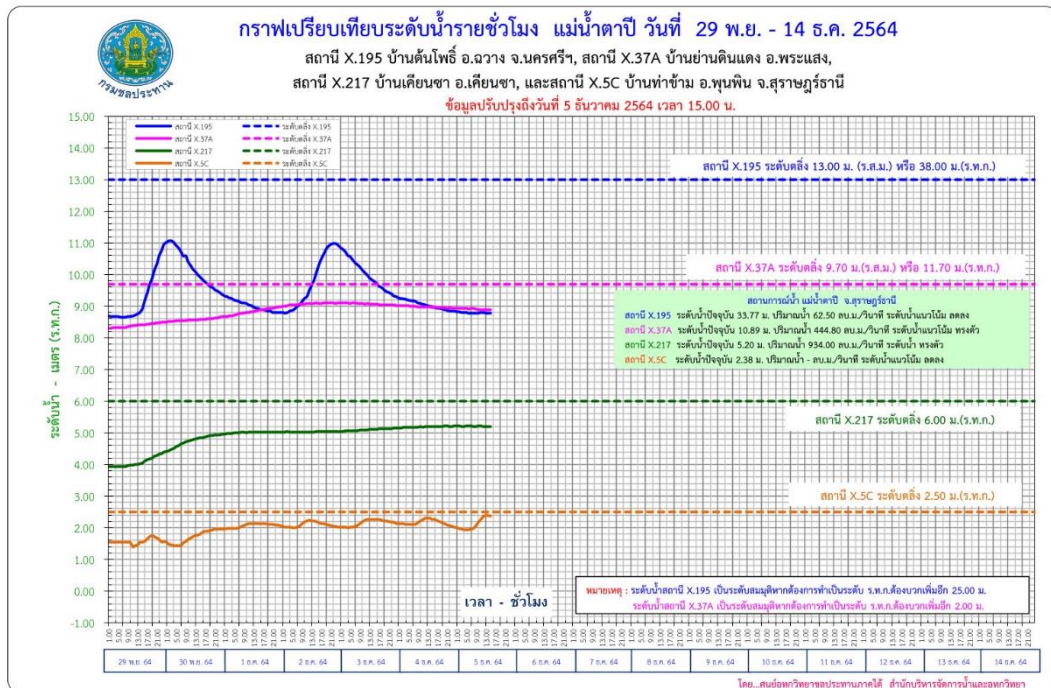
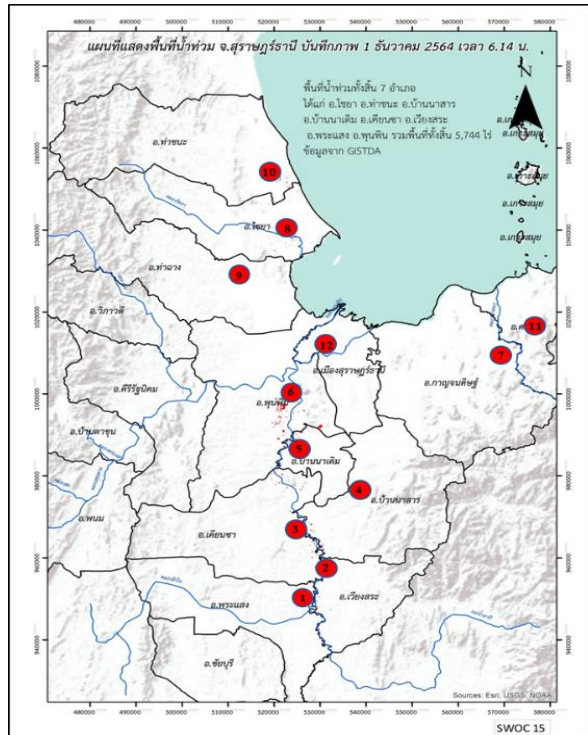
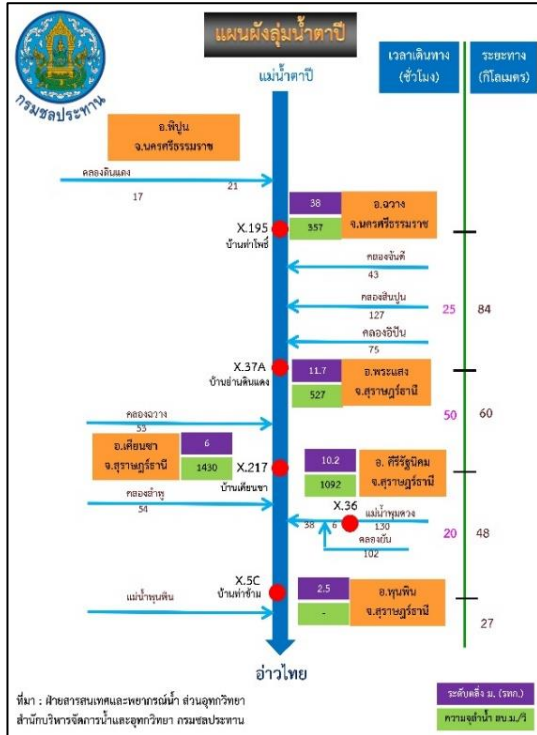
ส่งผลทำให้มีพื้นที่ประสบอุทกภัยรวมทั้งสิ้น 11 จังหวัด ได้แก่

- พื้นที่เข้าสู่ภาวะปกติแล้ว 9 จังหวัด ได้แก่ เพชรบุรี ประจวบคีรีขันธ์ ชุมพร ระนอง สตูล สงขลา พัทลุง ตรัง และนราธิวาส
- พื้นที่ประสบอุทกภัย 2 จังหวัด ได้แก่ สุราษฎร์ธานี และนครศรีธรรมราช

ลำดับที่	ลุ่มน้ำ	จังหวัด	อำเภอ	รายชื่ออำเภอ	จุดประสบภัย	
					น้ำล้นตลิ่ง	น้ำท่วมขัง
1	ภาคใต้ฝั่งตะวันออกตอนบน	สุราษฎร์ธานี	6	พระแสง เวียงสระ เคียนซา บ้านนาสาร บ้านนาเดิม พุนพิน	✓	
2	ภาคใต้ฝั่งตะวันออกตอนบน	นครศรีธรรมราช	6	เมือง ปากพนัง เขียวใหญ่ เถลิงพระเกียรติ หัวไทร ชะอวด		✓
รวม			12		1	1

# สถานการณ์อุทกภัย

## 5. จังหวัดสุราษฎร์ธานี



สาเหตุ เนื่องจากสถานการณ์อุทกภัยที่เกิดจากอิทธิพลของมรสุมตะวันออกเฉียงเหนือที่พัดปกคลุมอ่าวไทย และภาคใต้กำลังแรง ตั้งแต่วันที่ 23 - 30 พฤศจิกายน 2564 ทำให้บริเวณภาคใต้มีฝนตกหนักถึงหนักมากบางแห่ง โดยเฉพาะในพื้นที่จังหวัดสุราษฎร์ธานี ส่งผลให้แม่น้ำตาปีมีระดับเพิ่มสูงขึ้น

สถานการณ์ปัจจุบัน สถานการณ์ยังมีพื้นที่น้ำท่วม จำนวน 6 อำเภอ ดังนี้

- 1.อ.พระแสง ต.อ.ปิ่น ราษฎรได้รับผลกระทบ 115 หลังคาเรือน
- 2.อ.เวียงสระ ต.ทุ่งหลวง ต.คลองฉนวน ต.เวียงสระ ราษฎรได้รับผลกระทบ 220 หลังคาเรือน

3.อ.เคียนซา ต.เขาตอก ต.พ่วงพรมคร ต.อรัญคามวารี ราษฎรได้รับผลกระทบ 120 หลังคาเรือน

4.อ.บ้านนาสาร ต.ควนศรี ต.ท่าชี ราษฎรได้รับผลกระทบ 90 หลังคาเรือน

5.อ.บ้านนาเดิม ต.ท่าเรือ ต.ทรัพย์ทวี ราษฎรได้รับผลกระทบ 105 หลังคาเรือน

6.อ.พุนพิน ต.ท่าข้าม ต.ท่าสะท้อน ต.ตะปาน ต.กรูด ต.เขาหัวควาย ราษฎรได้รับผลกระทบ 385 หลังคาเรือน

#### แนวโน้มและการคาดการณ์ (21.00 น.)

- พื้นที่ อ.พระแสง อ.เวียงสระ ระดับน้ำในแม่น้ำตาปีทรงตัว คงมีพื้นที่เกษตรลุ่มต่ำริมแม่น้ำตาปียังคงมีน้ำท่วมขัง คาดว่าจะเข้าสู่สภาวะปกติภายใน 1 สัปดาห์ **แนวโน้มลดลง**

- พื้นที่ อ.เคียนซา อ.บ้านนาสาร อ.บ้านนาเดิม และ อ.พุนพิน ระดับน้ำในแม่น้ำตาปียังทรงตัว เนื่องจากยังมีน้ำจากพื้นที่ตอนบนไหลมาเต็ม และน้ำทะเลหนุนสูงช่วงท้ายน้ำ คาดว่าจะเข้าสู่สภาวะปกติภายใน 1-2 สัปดาห์ **แนวโน้มทรงตัว**

- สถานีวัดน้ำ X.217 บ้านเคียนซา อ.เคียนซา จ.สุราษฎร์ธานี ระดับน้ำ 5.13 ม.รทก. ต่ำกว่าตลิ่ง -0.87 ม. (ระดับตลิ่ง 6.00 ม.) ปริมาณน้ำ 904.60 ลบ.ม./วิ (ความจุ 1,415.00 ลบ.ม./วิ) **แนวโน้มลดลง**

#### การให้ความช่วยเหลือและการบริหารจัดการน้ำในพื้นที่

1) นำรถแบคโฮ ขุดเปิดทางน้ำ เพื่อระบายน้ำจากคลองท่าทองไปยังคลองคราม พร้อมกำจัดวัชพืชคลองระบายน้ำ 2 ขวาคลองคราม และขุดลอกคลองคราม และกำจัดผักตบชวา ของโครงการฝายคลองท่าทอง รวมทั้งกำจัดผักตบชวา ของโครงการฝายคลองท่าทอง และโครงการแก้มลิงพรุ้ง

2) ติดตั้งเครื่องผลักดันน้ำ รวม 52 เครื่อง (บริเวณ ปตร.ท่าม่วง 2 เครื่อง ปตร.ท่าโพธิ์ 4 เครื่อง ปตร.ไชยา 2 เครื่อง คลองลำโน 4 เครื่อง สะพานข้ามแม่น้ำพุนพิน 14 เครื่อง สะพานแม่น้ำตาปี 14 เครื่อง และสะพานศรีวิชัย 12 เครื่อง)

3) ติดตั้งเครื่องสูบน้ำรวม 14 เครื่อง (อ.เกาะสมุย จำนวน 9 เครื่อง ถนนสาย 4008 เทศบาลเมืองท่าข้าม 1 เครื่อง ปตร.ท่าโพธิ์ 2 เครื่อง และ ปตร.ไชยา 2 เครื่อง)

4) โครงการชลประทานสุราษฎร์ธานี มอบหมายเจ้าหน้าที่ประจำพื้นที่และติดตามสถานการณ์พร้อมรายงานตลอดเวลา และเฝ้าระวังปริมาณน้ำที่ส่งผลกระทบต่อพื้นที่ตอนล่าง พร้อมรายงานการแจ้งเตือนให้กับหน่วยงานในพื้นที่และจังหวัดทราบ





## แนวโน้มและการคาดการณ์ (21.00 น.)

- พื้นที่ อ.เฉลิมพระเกียรติ อ.ปากพนัง และ อ.เชียรใหญ่ แนวโน้มปริมาณน้ำทรงตัว อยู่ระหว่างเร่งระบายน้ำ ออกทางประตูระบายน้ำในพื้นที่ โดยใช้เครื่องสูบน้ำ เครื่องผลักดันน้ำ ช่วยเร่งการระบาย คาดว่าจะเข้าสู่สภาวะปกติ ภายใน 1 สัปดาห์

- พื้นที่ อ.ชะอวด และ อ.หัวไทร ระดับน้ำในพื้นที่ที่ยังทรงตัว คาดว่าจะเข้าสู่สภาวะปกติภายใน 1-2 สัปดาห์

- พื้นที่ อ.เมือง ในส่วนของเทศบาลนครนครศรีธรรมราชเข้าสู่สภาวะปกติแล้ว คงเหลือเพียงน้ำท่วมขัง ส่วนใน ต.ท่าเรือ และ ต.มะม่วงสองต้น คาดว่าจะเข้าสู่ปกติ ภายใน 1-2 วัน

- สถานีวัดน้ำ X.203 บ้านนาป่า อ.เมือง ระดับน้ำ 9.46 ม.รทก. ต่ำกว่าตลิ่ง -1.34 ม. (ระดับตลิ่ง 10.80 ม.) ปริมาณน้ำ 12.10 ลบ.ม./วิ (ความจุ 52.00 ลบ.ม./วิ) **แนวโน้มลดลง**

- สถานีวัดน้ำ X.285 สนามหน้าเมือง อ.เมือง ระดับน้ำ 1.67 ม.รทก. ต่ำกว่าตลิ่ง -1.53 ม. (ระดับตลิ่ง 3.20 ม.) **แนวโน้มลดลง**

### การให้ความช่วยเหลือและการบริหารจัดการน้ำในพื้นที่

โครงการนครศรีธรรมราช ดำเนินการเดินเครื่องสูบน้ำ เครื่องผลักดันน้ำ เพื่อเร่งระบายน้ำออกจากพื้นที่ โดยใช้เครื่องจักร-เครื่องมือ ที่ติดตั้งในพื้นที่ พร้อมเปิด-ปิด ประตูระบายน้ำ ตามจังหวะการขึ้นลงของน้ำทะเล สำหรับเครื่องจักร-เครื่องมือ ที่ติดตั้งในพื้นที่ จ.นครศรีธรรมราช รวมจำนวน 101 หน่วย รายละเอียดดังนี้

1) ติดตั้งสะพานเบลีย์ บริเวณสะพานบ้านวัดอ หมู่ที่ 2 ต.ท่าดี อ.ลานสกา จ.นครศรีธรรมราช ทดแทน สะพานเดิมที่ชำรุดช่วงเกิดอุทกภัย ความยาวประมาณ 55 ม. (อยู่ระหว่างดำเนินการติดตั้ง)

2) เครื่องสูบน้ำ จำนวน 52 เครื่อง ติดตั้งที่บริเวณ อ.ทุ่งใหญ่ 3 เครื่อง อ.ท่าศาลา 5 เครื่อง อ.ทุ่งสง 2 เครื่อง อ.เมือง 12 เครื่อง อ.ปากพนัง 27 เครื่อง อ.เชียรใหญ่ 2 เครื่อง อ.ชะอวด 1 เครื่อง

3) เครื่องผลักดันน้ำ 42 เครื่อง ติดตั้งที่บริเวณ อ.เมือง 20 เครื่อง อ.ปากพนัง 20 เครื่อง ปตร.เชียรใหญ่ 2 เครื่อง

4) เครื่อง Hydroflow 7 เครื่อง ติดตั้งที่บริเวณ อ.ปากพนัง 7 เครื่อง