



## สรุปสถานการณ์อุทกภัยปี 2565

ประจำวันอังคารที่ 6 ธันวาคม พ.ศ.2565 เวลา 08.00 น.

พื้นที่ประสบอุทกภัยปี 2565 จากอิทธิพลของหย่อมความกดอากาศต่ำ ร่องมรสุม และพายุ ประกอบด้วย

- มรสุมกำลังแรงพัดผ่านภาคเหนือ เข้าสู่หย่อมความกดอากาศต่ำที่ปกคลุมภาคตะวันออกเฉียงเหนือ ประกอบกับมรสุมตะวันตกเฉียงใต้กำลังปานกลางพัดปกคลุมทะเลอันดามัน ภาคใต้ และอ่าวไทย (วันที่ 21-24 ก.ค.65)
- มรสุมตะวันตกเฉียงใต้พัดปกคลุมทะเลอันดามัน ประเทศไทย และอ่าวไทย ประกอบกับร่องมรสุมพัดผ่านภาคเหนือและภาคตะวันออกเฉียงเหนือ ตอนบนของประเทศไทย (วันที่ 2-10 ส.ค.65)
- พายุดีเปรสชัน “มูหลาน” ที่อ่อนกำลังลงเป็นหย่อมความกดอากาศต่ำกำลังแรง และเคลื่อนเข้าปกคลุมประเทศจีนตอนใต้ ประเทศเมียนมาตอนบน และประเทศลาวตอนบน (วันที่ 11-13 ส.ค.65)
- ร่องมรสุมพัดผ่านตอนบนของภาคเหนือ และประเทศลาวตอนบน เข้าสู่หย่อมความกดอากาศต่ำบริเวณประเทศเมียนมาตอนบน ประกอบกับมรสุมตะวันตกเฉียงใต้ที่พัดปกคลุมทะเลอันดามัน ประเทศไทย และอ่าวไทย มีกำลังปานกลาง (วันที่ 20-22 ส.ค.65)
- พายุดีเปรสชัน “หมาฮ้อน” ที่อ่อนกำลังลงเป็นหย่อมความกดอากาศต่ำกำลังแรงบริเวณประเทศลาวตอนบน (วันที่ 24-26 ส.ค.65)
- ร่องมรสุมกำลังแรงพัดผ่านภาคเหนือ และภาคตะวันออกเฉียงเหนือ ประกอบกับมรสุมตะวันตกเฉียงใต้ที่พัดปกคลุมทะเลอันดามัน ภาคใต้ และอ่าวไทยมีกำลังค่อนข้างแรง (วันที่ 5-9 ก.ย.65)
- ร่องมรสุมเลื่อนลงมาพัดผ่านภาคเหนือ ภาคกลาง และภาคตะวันออกเฉียงเหนือ ประกอบกับมรสุมตะวันตกเฉียงใต้ที่พัดปกคลุมทะเลอันดามัน ประเทศไทย และอ่าวไทยมีกำลังแรง (วันที่ 17-21 ก.ย.65)
- มรสุมตะวันตกเฉียงใต้ที่พัดปกคลุมทะเลอันดามัน ประเทศไทย และอ่าวไทย มีกำลังค่อนข้างแรง ประกอบกับอิทธิพลของพายุดีเปรสชัน “โนรู” ที่เข้าปกคลุมภาคตะวันออกเฉียงเหนือ (วันที่ 28-30 ก.ย.65)
- ร่องมรสุมพัดผ่านภาคใต้ตอนกลางเข้าสู่พายุดีเปรสชัน “เซินกา (SONCA)” ที่อ่อนกำลังลงเป็นหย่อมความกดอากาศต่ำกำลังแรงปกคลุมบริเวณแขวงเซกอง ประเทศลาว (วันที่ 14-17 ต.ค.65)
- ร่องมรสุมพัดผ่านภาคใต้ตอนกลาง ประกอบกับลมตะวันตกเฉียงใต้ที่พัด ปกคลุมทะเลอันดามัน และภาคใต้จะมีกำลังแรง (วันที่ 19-22 ต.ค.65)
- ร่องมรสุมพัดผ่านภาคใต้ตอนล่างเข้าสู่หย่อมความกดอากาศต่ำปกคลุมประเทศมาเลเซีย (วันที่ 30 ต.ค.-4 พ.ย.65)
- หย่อมความกดอากาศต่ำกำลังแรงปกคลุมอ่าวไทยตอนบน และภาคตะวันออกเฉียงเหนือ ประกอบกับร่องมรสุมพัดผ่านภาคใต้ตอนบน (วันที่ 21-24 พ.ย.65)
- หย่อมความกดอากาศต่ำกำลังแรงปกคลุมบริเวณทะเลอันดามันตอนล่างและช่องแคบมะละกา ในขณะที่ร่องมรสุมยังคงพัดผ่านภาคใต้ตอนล่าง ประกอบกับมรสุมตะวันออกเฉียงเหนือกำลังค่อนข้างแรง และลมตะวันออกเฉียงใต้พัดปกคลุมอ่าวไทย และภาคใต้ (วันที่ 2-6 ธ.ค.65)

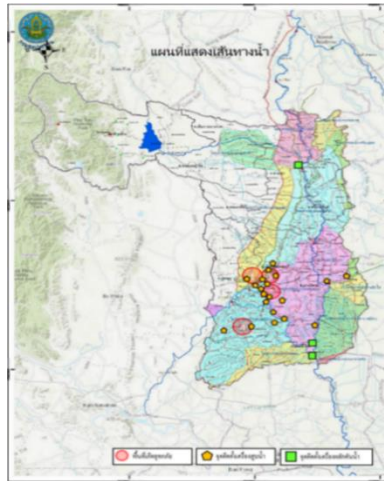


## ส่งผลทำให้มีพื้นที่ประสบอุทกภัยรวมทั้งสิ้น 63 จังหวัด ดังนี้

- จังหวัดที่เข้าสู่ภาวะปกติ 58 จังหวัด ได้แก่ จังหวัดแม่ฮ่องสอน เชียงใหม่ น่าน ลำพูน พะเยา ลำปาง เชียงราย อุตรดิตถ์ พิษณุโลก นครสวรรค์ พิจิตร สุโขทัย กำแพงเพชร ตาก อุตรธานี เลย หนองบัวลำภู หนองคาย ขอนแก่น กาฬสินธุ์ ชัยภูมิ มหาสารคาม ยโสธร อุบลราชธานี ศรีสะเกษ นครราชสีมา สุรินทร์ บุรีรัมย์ ร้อยเอ็ด นครนายก ปราจีนบุรี ฉะเชิงเทรา จันทบุรี ชลบุรี ระยอง ตราด สระแก้ว ลพบุรี เพชรบูรณ์ สระบุรี สมุทรปราการ ปทุมธานี ชัยนาท อ่างทอง สิงห์บุรี พระนครศรีอยุธยา อุทัยธานี กาญจนบุรี ประจวบคีรีขันธ์ ระนอง ภูเก็ต สตูล ตรัง พัทลุง สงขลา ปัตตานี ยะลา และนราธิวาส
- จังหวัดที่ประสบอุทกภัย 5 จังหวัด ได้แก่ จังหวัดสุพรรณบุรี นครปฐม ชุมพร นครศรีธรรมราช และสุราษฎร์ธานี

ที่	สขป.	ลุ่มน้ำ	จังหวัด	อำเภอ (จำนวน)	รายชื่ออำเภอ	จุดประสบภัย			พื้นที่ประสบภัย	
						น้ำล้นตลิ่ง	น้ำที่น้ำล้นตลิ่ง	น้ำท่วมขัง	ไร่	ครัวเรือน
1	สขป.12	ท่าจีน	สุพรรณบุรี	3	อู่ทอง สองพี่น้อง เมืองสุพรรณบุรี	✓	คลองระบายใหญ่สองพี่น้อง	✓	167,458	
2	สขป.13	ท่าจีน	นครปฐม	7	นครชัยศรี บางเลน กำแพงแสน สามพราน เมือง ดอนตูม พุทธมณฑล	✓	แม่น้ำท่าจีน	✓	21,879	200
3	สขป.14	ลุ่มน้ำภาคใต้ฝั่ง ตะวันออกตอนบน	ชุมพร	1	ท่าแซะ	✓				
4	สขป.15	ลุ่มน้ำภาคใต้ฝั่ง ตะวันออกตอนบน	นครศรีธรรมราช	4	ท่าศาลา ร่อนพิบูลย์ พระพรหม เมือง	✓	คลองเสาวง	✓		
5	สขป.15	ลุ่มน้ำภาคใต้ฝั่ง ตะวันออกตอนบน	สุราษฎร์ธานี	2	ดอนสัก กาญจนดิษฐ์	✓		✓		
รวม				17		5		4	189,337	200

## 1. จังหวัดสุพรรณบุรี



สาเหตุ มรสุมตะวันตกเฉียงใต้ที่พัดปกคลุมทะเลอันดามัน และภาคตะวันออกเฉียงเหนือ ตอนบนของประเทศไทย และประเทศลาวตอนบน ทำให้ประเทศไทยมีฝนตกต่อเนื่อง และมีฝนตกหนักถึงหนักมากบางแห่ง

สถานการณ์อุทกภัย ปัจจุบันมีพื้นที่น้ำท่วมซึ่งพื้นที่การเกษตรรวม 3 อำเภอ ได้แก่ อ.อู่ทอง อ.สองพี่น้อง และอ.เมืองสุพรรณบุรี รายละเอียดดังนี้

1. อำเภออู่ทอง มีพื้นที่การเกษตรน้ำท่วมซึ่ง 94,740 ไร่
2. อำเภอสองพี่น้อง มีพื้นที่การเกษตรน้ำท่วมซึ่ง 60,976 ไร่
3. อำเภอเมืองสุพรรณบุรี มีพื้นที่การเกษตรน้ำท่วมซึ่ง 11,742 ไร่

### แนวโน้มสถานการณ์

ปัจจุบันมีฝนตกในพื้นที่ลดลง คาดการณ์ว่าระดับน้ำจะลดลงต่ำกว่าตลิ่ง ช่วงวันที่ 19-21 ธันวาคม 2565

### การช่วยเหลือและบริหารจัดการน้ำในพื้นที่

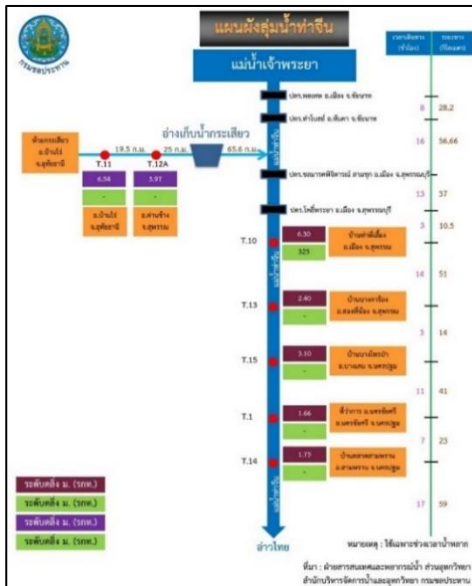
เขตโครงการส่งน้ำและบำรุงรักษาดอนเจดีย์ สำนักงานชลประทานที่ 12 ติดตั้งเครื่องสูบน้ำ จำนวน 2 เครื่อง ที่คลองระบายใหญ่สามชุก 2 ที่ กม.30+000 หมู่ที่ 6 ต.กระเจัน อ.อู่ทอง จ.สุพรรณบุรี เพื่อเร่งสูบน้ำจากคลองหนองเกวียนเขิน-กระดานป้ายลงคลองระบายใหญ่สามชุก 2

เขตโครงการส่งน้ำและบำรุงรักษาโพธิ์พระยา สำนักงานชลประทานที่ 12 เปิด ประตูริมแม่น้ำ 7 แห่ง ได้แก่ ประตูบางใหญ่ ประตูบางแม่หม้าย ประตูบ้านกุ่ม ประตูบางสะแก ประตูเกาทะลาย ประตูบางหัวบ้าน และ ประตูสองพี่น้อง เพื่อระบายน้ำที่เกิดจากฝนตกในพื้นที่ลุ่มต่ำทุ่งโพธิ์พระยา และติดตั้งเครื่องสูบน้ำในเขตอำเภอเมืองจำนวน 31 เครื่อง บริเวณอำเภอเมืองและอำเภอบางปลาม้า ติดตั้งเครื่องผลักดันน้ำจำนวน 10 เครื่อง บริเวณ ประตูเกาทะลาย 8 เครื่อง และ ประตูสองพี่น้อง 6 เครื่อง พร้อมทั้งนำเครื่องจักร รถแบคโฮ จำนวน 7 คัน เข้ากำจัดวัชพืชบริเวณคลองระบายใหญ่สองพี่น้องหน้าประตูสองพี่น้อง

เขตโครงการส่งน้ำและบำรุงรักษาสามชุก ติดตั้งเครื่องสูบน้ำในพื้นที่รวม 5 เครื่อง และติดตั้งเครื่องผลักดันน้ำบริเวณ ประตูกระเสียว-สุพรรณจำนวน 2 เครื่อง

โครงการส่งน้ำและบำรุงรักษาสองพี่น้อง ติดตั้งเครื่องสูบน้ำในพื้นที่รวม 9 เครื่อง ในพื้นที่ ต.สระยายโสม อ.อู่ทอง, ต.ดอนมะเกลือ และ ต.หัวโพธิ์ อ.สองพี่น้อง

## 2. จังหวัดนครปฐม



สาเหตุ เกิดฝนตกหนักในพื้นที่ จังหวัดนครปฐม ประกอบกับปริมาณน้ำในแม่น้ำท่าจีนมีปริมาณมากและระดับน้ำสูง ส่งผลให้คลองระบายน้ำในพื้นที่ไม่สามารถระบายน้ำออกได้ และเอ่อล้นเข้าพื้นที่เกษตร

สถานการณ์อุทกภัย มีพื้นที่น้ำท่วมนอกคันกั้นน้ำริมแม่น้ำท่าจีน 7 อำเภอ รายละเอียดดังนี้

1. **อ.นครชัยศรี** พื้นที่การเกษตรจำพวกไม้ดอก พืชผักได้รับผลกระทบประมาณ 2,500 ไร่ ราษฎรได้รับผลกระทบรวมประมาณ 200 ครัวเรือน

2. **อ.บางเลน** น้ำท่วมขังพื้นที่การเกษตร 18,479 ไร่

3. **อ.กำแพงแสน** น้ำท่วมขังพื้นที่การเกษตร 900 ไร่

4. **อ.สามพราน** วัดดอนหวาย ต.ท่าพูด อ.สามพราน มีน้ำท่วมขังทั่วบริเวณวัด

5. **อ.ดอนตูม** พื้นที่ประสบภัย 5 ตำบล 17 หมู่บ้าน

6. **อ.เมือง** พื้นที่ประสบภัย ต.วังตะกุก ต.ทุ่งน้อย และ ต.ถนนขาด

7. **อ.พุทธมณฑล** พื้นที่ประสบภัย ต.คลองโยง และ ต.มหาสวัสดิ์

แนวโน้มสถานการณ์ (เวลา 06.00 น.)

- **แม่น้ำท่าจีน** สถานีวัดน้ำ T.15 บ้านบางไทรป่า อ.บางเลน จ.นครปฐม ระดับน้ำ 2.67 ม. ต่ำกว่าตลิ่ง -0.43 ม. (ระดับตลิ่ง 3.10 ม.) **แนวโน้มลดลง** (ระดับน้ำขึ้นอยู่กับจังหวะการขึ้น-ลงของระดับน้ำทะเล)

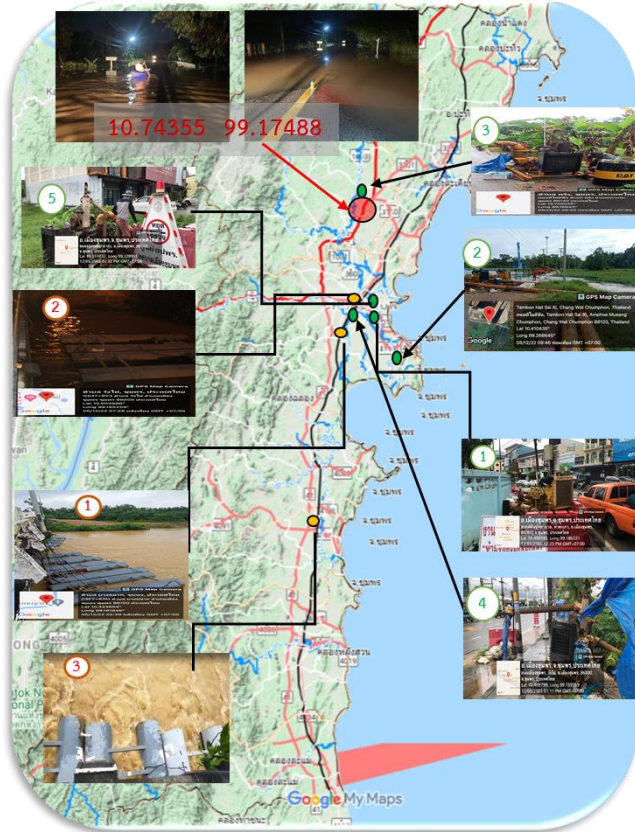
- **แม่น้ำท่าจีน** สถานีวัดน้ำ T.1 ที่ว่าการอำเภอนครชัยศรี อ.นครชัยศรี จ.นครปฐม ระดับน้ำ 1.84 ม. สูงกว่าตลิ่ง +0.18 ม. (ระดับตลิ่ง 1.66 ม.) **แนวโน้มเพิ่มขึ้น** (ระดับน้ำขึ้นอยู่กับจังหวะการขึ้น-ลงของระดับน้ำทะเล)

การช่วยเหลือและบริหารจัดการน้ำในพื้นที่

สำนักงานชลประทานที่ 13 ร่วมกับสำนักเครื่องจักรกล และโครงการชลประทานในพื้นที่จังหวัดนครปฐม ติดตั้งเครื่องผลักดันน้ำในแม่น้ำท่าจีนบริเวณจังหวัดนครปฐมรวม 61 เครื่อง แบ่งเป็น สะพานวัดบางไผ่นารถ 10 เครื่อง สะพานวัดสำโรง 19 เครื่อง สะพานรวมเมฆ 10 เครื่อง สะพานทรงคนอง 10 เครื่อง และสะพานโพธิ์แก้ว 12 เครื่อง และติดตั้งเครื่องสูบน้ำ 27 จุด 28 เครื่อง บริเวณ อ.บางเลน อ.นครชัยศรี และ สามพราน



### 3.จังหวัดชุมพร



สาเหตุ ปริมาณฝนสะสม 24 ชั่วโมงที่วัดได้ 129.80 มม.จากสถานีวัดน้ำฝนสถานีอบต.หงส์เจริญ อ.ท่าแซะจ.ชุมพร จากคลังข้อมูลน้ำแห่งชาติ วันที่ 5 ธันวาคม 2565 เวลา 20:00 น. ทำให้น้ำล้นตลิ่งท่วมขังในพื้นที่ลุ่มต่ำและถนนในเขต บ้านกลาง ม.8 ต.หงส์เจริญ อ.ท่าแซะ จ.ชุมพร จากสถานีวัดน้ำ X64 บ้านท่าแซะ

สถานการณ์อุทกภัย มีพื้นที่น้ำท่วม 1 อำเภอ ได้แก่ อ.ท่าแซะ มีน้ำล้นตลิ่งบริเวณพื้นที่ลุ่มต่ำ บ้านกลาง ม.8 ต.หงษ์เจริญ

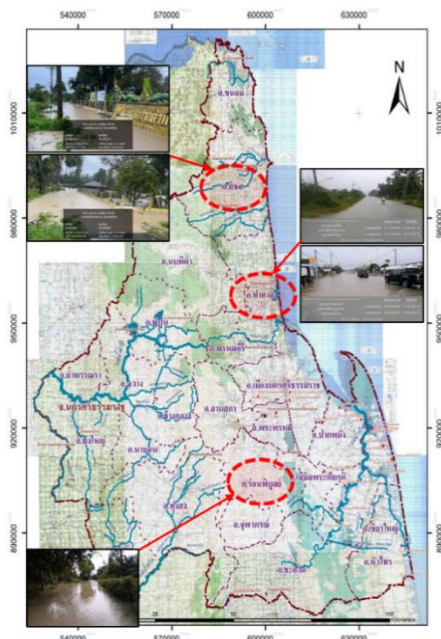
แนวโน้มสถานการณ์ (เวลา 06.00 น.)

- **บ้านท่าแซะ** สถานีวัดน้ำ X.64 บ้านท่าแซะ อ.ท่าแซะ จ.ชุมพร ระดับน้ำ 17.37 ม. **สูงกว่าตลิ่ง +0.24 ม.** (ระดับตลิ่ง 17.13 ม.) ปริมาณน้ำ 501.90 ลบม./วินาที (ปริมาณสูงสุด 462.50 ลบ.ม./วินาที) **แนวโน้มทรงตัว**

**การช่วยเหลือและบริหารจัดการน้ำในพื้นที่**

โครงการชลประทานชุมพร ได้เตรียมเจ้าหน้าที่สูบน้ำพร้อมเดินเครื่องสูบน้ำ จำนวน 5 จุด บริเวณสี่แยกโรงพยาบาลชุมพร12 นิ้ว 1 เครื่อง, บ้านพรุกกระจุต ต.หาดทรายรี 12 นิ้ว 3 เครื่อง, หมู่ที่3 ตำบลคูริง 8 นิ้ว 1 เครื่อง, เทศบาลวังไผ่ 8 นิ้ว 1 เครื่อง, ลอกอตัน 8 นิ้ว 1 เครื่อง พร้อมทั้งได้เดินเครื่องผลักดันน้ำ จำนวน 3 แห่ง บริเวณคลองชุมพร (สะพานแหลมญวน) ม.6 ต.ทุ่งคา จำนวน 8 ชุด, คลองม้ายัง ม.9 ต.วังไผ่ จำนวน 2 ชุด, คลองตะโก ม.4 ต.ทุ่งตะไคร่ จำนวน 4 ชุด และได้ดำเนินการเร่งระบายน้ำในระบบระบายน้ำ ลุ่มน้ำคลองท่าตะเภา เพื่อลดผลกระทบพื้นที่บริเวณดังกล่าว

#### 4. จังหวัดนครศรีธรรมราช



สาเหตุ หย่อมความกดอากาศต่ำกำลังแรงปกคลุมบริเวณภาคใต้ตอนล่าง ในช่วงวันที่ 4-5 ธ.ค. 2565 ประกอบกับมรสุมตะวันออกเฉียงเหนือที่พัดปกคลุมอ่าวไทย ส่งผลให้เกิดฝนตกหนักต่อเนื่อง วัดปริมาณฝนสูงสุด 24 ซม.ได้สูงสุด ที่สถานีวัดน้ำฝนโครงการฝายคลองท่าหน อำเภอสิชล วัดได้ 194.6 มิลลิเมตร

สถานการณ์อุทกภัย มีพื้นที่น้ำท่วม 4 อำเภอ ได้แก่

1. **อ.ท่าศาลา** ได้รับผลกระทบ 1 ตำบล มีน้ำท่วมขังบริเวณพื้นที่ถนนสายทนาย-ทุ่งใน ตำบลท่าซิ่น อำเภอท่าศาลา น้ำท่วมสูงประมาณ 20 ซม. แนวโน้มลดลง
2. **อ.ร่อนพิบูลย์** ได้รับผลกระทบ 1 ตำบล มีน้ำท่วมขังบริเวณหมู่ 5 ต.ควนพัง ระดับน้ำล้นตลิ่ง เข้าท่วมพื้นที่ สูง 30-40 ซม. แนวโน้มลดลง
3. **อ.พระพรหม** ต.นาสาร น้ำล้นตลิ่งคลองหยวดท่วมพื้นที่ 20-30 ซม. แนวโน้มลดลง
4. **อ.เมือง** ต.ไชยมนตรีและต.มะม่วงสองต้น มีน้ำท่วมขังในพื้นที่ ประมาณ 10-30 ซม.บางพื้นที่ และในพื้นที่เขตเทศบาลมีน้ำท่วมขังในพื้นที่ ประมาณ 20-30 ซม. บางพื้นที่ แนวโน้มลดลง ในเขตเทศบาลนครนครศรีธรรมราช ต.ท่าวัง ต.ในเมือง 20-40 ซม. แนวโน้มเพิ่มขึ้น

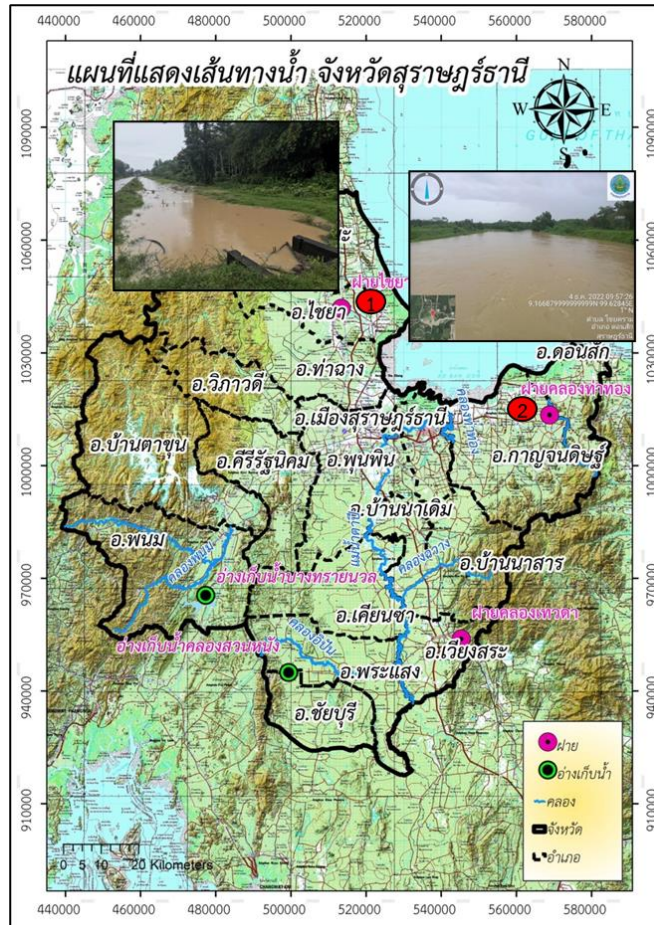
แนวโน้มสถานการณ์ (เวลา 06.00 น.)

- **คลองเสาชง** สถานีวัดน้ำ X.167 บ้านเสาชง อ.ร่อนพิบูลย์ จ.นครศรีธรรมราช ระดับน้ำ 10.63 ม. สูงกว่าตลิ่ง +0.72 ม. (ระดับตลิ่ง 11.35 ม.) ปริมาณน้ำ 71.46 ลบ.ม./วินาที (ปริมาณสูงสุด 104.50 ลบ.ม./วินาที) **แนวโน้มลดลง**
- **คลองท่าดี** สถานีวัดน้ำ X.203 บ้านนาป่า อ.เมือง จ.นครศรีธรรมราช ระดับน้ำ 10.40 ม. ต่ำกว่าตลิ่ง -0.10 ม. (ระดับตลิ่ง 10.50 ม.) ปริมาณน้ำ 37.85 ลบ.ม./วินาที (ปริมาณสูงสุด 37.85 ลบ.ม./วินาที) **แนวโน้มลดลง**

การช่วยเหลือและบริหารจัดการน้ำในพื้นที่

โครงการชลประทานนครศรีธรรมราช ได้มอบหมายให้ฝ่ายส่งน้ำและบำรุงรักษาที่ 1 4 5 ที่ดูแลพื้นที่ชลประทานที่รับผิดชอบ ติดตามสถานการณ์และ เฝ้าระวังเพื่อให้ข้อมูลสถานการณ์น้ำและให้การช่วยเหลือต่อไป

## 5.จังหวัดสุราษฎร์ธานี



สาเหตุ หย่อมความกดอากาศต่ำกำลังแรงปกคลุมบริเวณภาคใต้ตอนล่าง และประเทศมาเลเซีย โดยมีแนวโน้มจะเคลื่อนผ่านภาคใต้ตอนล่างลงสู่ทะเลอันดามัน ในช่วงวันที่ 4-5 ธ.ค. 2565 ประกอบกับมรสุมตะวันออกเฉียงเหนือที่พัดปกคลุมอ่าวไทย ส่งผลให้เกิดฝนตกหนักต่อเนื่อง วัดปริมาณฝนสูงสุด 24 ซม.ได้สูงสุด ที่สถานีสะพานบ้านสวนปราง อ.กาญจนดิษฐ์ วัดได้ 106.0 มิลลิเมตร และปริมาณฝนตกสะสมสูงสุดที่สถานีวัดน้ำฝนโครงการฝายคลองไชยา อำเภอไชยา วัดได้ 56.0 มิลลิเมตร

สถานการณ์อุทกภัย มีพื้นที่น้ำท่วม 2 อำเภอ ได้แก่

1. อ.ดอนสัก ได้รับผลกระทบ 2 ตำบล น้ำล้นตลิ่งบริเวณท้ายฝายคลองท่าทอง เข้าท่วมพื้นที่การเกษตร ในที่ลุ่มต่ำ หมู่ที่ 1 ตำบลไชยคราม หมู่ที่ 6 ตำบลชลคราม

2. อ.กาญจนดิษฐ์ ได้รับผลกระทบ 1 ตำบล หมู่ที่ 1,2 ตำบลท่าอุแท น้ำท่วมสูง ประมาณ 20-30 ซม.

การช่วยเหลือและบริหารจัดการน้ำในพื้นที่

โครงการชลประทานสุราษฎร์ธานี ติดตามและเฝ้าระวังสถานการณ์ฝน และระดับน้ำในพื้นที่อย่างต่อเนื่อง และแจ้งเตือนประชาชนในพื้นที่ที่ทราบสถานการณ์