



สรุปสถานการณ์อุทกภัยปี 2565

ประจำวันพฤหัสบดีที่ 7 ตุลาคม พ.ศ.2565 เวลา 08.00 น.

พื้นที่ประสบอุทกภัยปี 2565 จากอิทธิพลของหย่อมความกดอากาศต่ำ ร่องมรสุม และพายุ ประกอบด้วย

- มรสุมกำลังแรงพัดผ่านภาคเหนือ เข้าสู่หย่อมความกดอากาศต่ำที่ปกคลุมภาคตะวันออกเฉียงเหนือ ประกอบกับมรสุมตะวันตกเฉียงใต้กำลังปานกลางพัดปกคลุมทะเลอันดามัน ภาคใต้ และอ่าวไทย (วันที่ 21-24 ก.ค.65)
- มรสุมตะวันตกเฉียงใต้พัดปกคลุมทะเลอันดามัน ประเทศไทย และอ่าวไทย ประกอบกับร่องมรสุมพัดผ่านภาคเหนือและภาคตะวันออกเฉียงเหนือ ตอนบนของประเทศไทย (วันที่ 2-10 ส.ค.65)
- พายุดีเปรสชัน “มู่หลาน” ที่อ่อนกำลังลงเป็นหย่อมความกดอากาศต่ำกำลังแรง และเคลื่อนเข้าปกคลุมประเทศจีนตอนใต้ ประเทศเมียนมาตอนบน และประเทศลาวตอนบน (วันที่ 11-13 ส.ค.65)
- ร่องมรสุมพัดผ่านตอนบนของภาคเหนือ และประเทศลาวตอนบน เข้าสู่หย่อมความกดอากาศต่ำบริเวณประเทศเมียนมาตอนบน ประกอบกับมรสุมตะวันตกเฉียงใต้ที่พัดปกคลุมทะเลอันดามัน ประเทศไทย และอ่าวไทย มีกำลังปานกลาง (วันที่ 20-22 ส.ค.65)
- พายุดีเปรสชัน “หมาฮ้อน” ที่อ่อนกำลังลงเป็นหย่อมความกดอากาศต่ำกำลังแรงบริเวณประเทศลาวตอนบน (วันที่ 24-26 ส.ค.65)
- ร่องมรสุมกำลังแรงพัดผ่านภาคเหนือ และภาคตะวันออกเฉียงเหนือ ประกอบกับมรสุมตะวันตกเฉียงใต้ที่พัดปกคลุมทะเลอันดามัน ภาคใต้ และอ่าวไทยมีกำลังค่อนข้างแรง (วันที่ 5-9 ก.ย.65)
- ร่องมรสุมเลื่อนลงมาพัดผ่านภาคเหนือ ภาคกลาง และภาคตะวันออกเฉียงเหนือ ประกอบกับมรสุมตะวันตกเฉียงใต้ที่พัดปกคลุมทะเลอันดามัน ประเทศไทย และอ่าวไทยมีกำลังแรง (วันที่ 17-21 ก.ย.65)
- มรสุมตะวันตกเฉียงใต้ที่พัดปกคลุมทะเลอันดามัน ประเทศไทย และอ่าวไทย มีกำลังค่อนข้างแรง ประกอบกับอิทธิพลของ “พายุโนรู” (วันที่ 28-30 ก.ย.65)

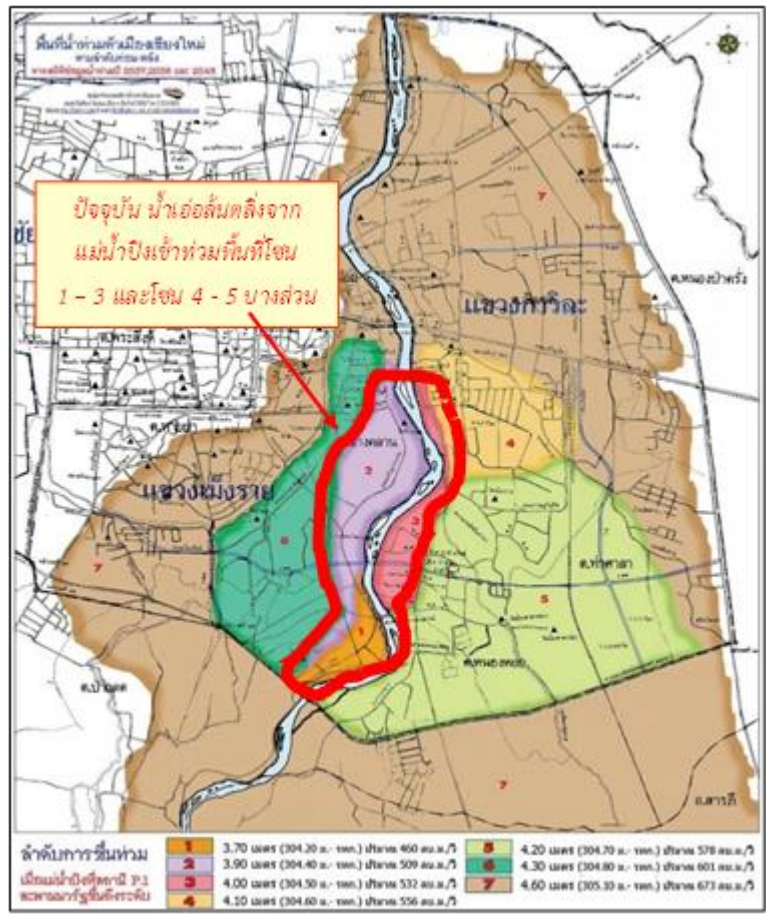
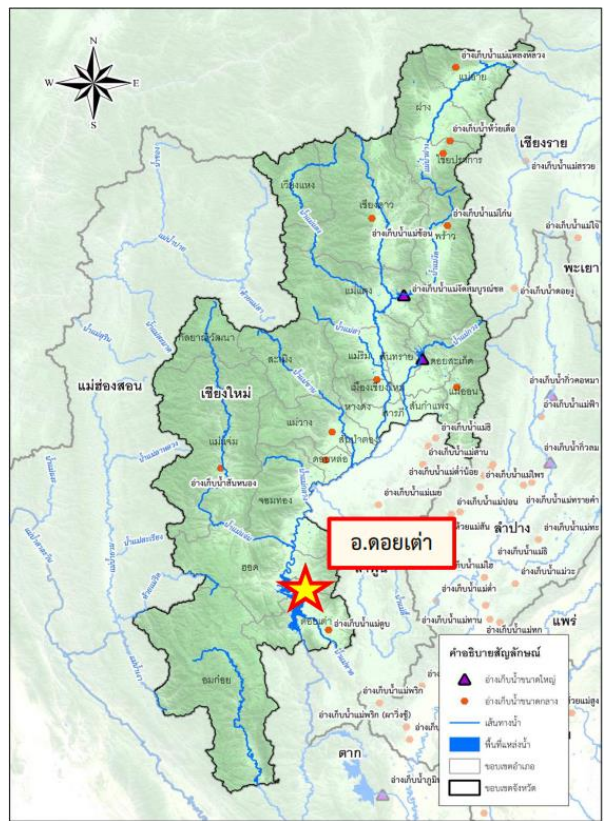
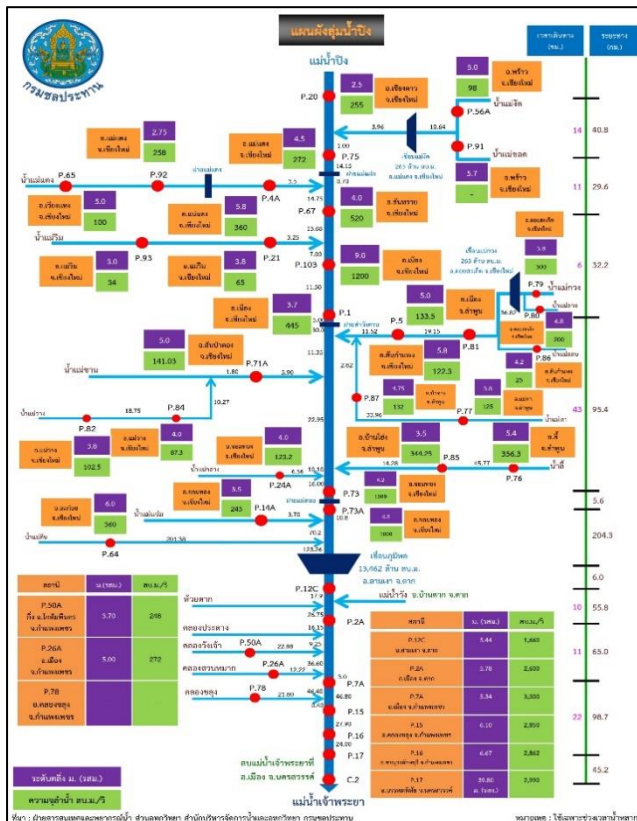
ส่งผลทำให้มีพื้นที่ประสบอุทกภัยรวมทั้งสิ้น **52 จังหวัด** ดังนี้

- จังหวัดที่เข้าสู่ภาวะปกติ **15 จังหวัด** ได้แก่ จังหวัดแม่ฮ่องสอน น่าน เชียงราย พิชณุโลก อุตรดิตถ์ นครนายก จันทบุรี ชลบุรี ระยอง ตราด สมุทรปราการ กาญจนบุรี ระนอง ภูเก็ต และสตูล
- จังหวัดที่ประสบอุทกภัย **37 จังหวัด** ได้แก่ จังหวัดเชียงใหม่ ลำพูน พะเยา ลำปาง พิจิตร นครสวรรค์ สุโขทัย ตาก กำแพงเพชร อุตรธานี เลย หนองบัวลำภู หนองคาย ชัยภูมิ ขอนแก่น ร้อยเอ็ด มหาสารคาม ยโสธร อุบลราชธานี นครราชสีมา ศรีสะเกษ สุรินทร์ บุรีรัมย์ สระแก้ว ฉะเชิงเทรา ปราจีนบุรี ลพบุรี เพชรบูรณ์ สระบุรี ปทุมธานี พระนครศรีอยุธยา อ่างทอง สิงห์บุรี ชัยนาท อุทัยธานี สุพรรณบุรี และนครปฐม



ที่	สขป.	ลุ่มน้ำ	จังหวัด	อำเภอ (จำนวน)	รายชื่ออำเภอ	จุดประสมภัย			พื้นที่ประสมภัย			
						น้ำล้นตลิ่ง	ลำน้ำที่น้ำล้นตลิ่ง	น้ำท่วมขัง	ไร่	ครัวเรือน		
1	สขป.1	ปิง	เชียงใหม่	10	ดอนเต่า สันป่าตอง จอมทอง ดอยหล่อ ฮอด หางดง สะเมิง สันทราย สันติสุข เมียง	✓	ลำน้ำแม่หาด น้ำแม่กลาง ลำ น้ำแม่ขาน	✓		4		
2	สขป.1	ปิง	ลำพูน	2	ลี้ ป่าซาง	✓	ลำน้ำแม่หาด	✓		100		
3	สขป.2	โขงเหนือ	พะเยา	2	เมือง ดอกคำใต้			✓	1,338	516		
4	สขป.2	วัง	ลำปาง	1	เสริมงาม			✓				
5	สขป.3	น่าน	พิจิตร	5	ดงเจริญ โพทะเล บางมูลนาก สามง่าม เมือง	✓		✓				
6	สขป.3	เจ้าพระยา	นครสวรรค์	1	ตากลิ	✓	คลองชัยนาท -ป่าสัก		1,000	50		
7	สขป.4	ยม	สุโขทัย	4	ศรีสัชกาลย์ บ้านด่านลานหอย สวรรคโลก เมือง	✓		✓				
8	สขป.4	ปิง	ตาก	3	สามเงา บ้านตาก แม่สอด	✓		✓				
9	สขป.4	ปิง	กำแพงเพชร	2	พรานกระต่าย คลองขลุง		คลองแม่ระกา	✓				
10	สขป.5	โขงตะวันออกเฉียงเหนือ	อุดรธานี	2	บ้านผือ เมือง		ลำห้วยโง่ง	✓	6,000	80		
11	สขป.5	โขงตะวันออกเฉียงเหนือ	เลย	5	คำชะอี เมือง วังสะพุง เชียงคน นาดัง	✓	ลำน้ำพั่น ลำน้ำเหือง	✓		1,003		
12	สขป.5	โขงตะวันออกเฉียงเหนือ	หนองบัวลำภู	4	เมือง นาหวง นากลาง โนนสัง	✓	ลำพระเนียง		10,549			
13	สขป.5	โขงตะวันออกเฉียงเหนือ	หนองคาย	1	ท่าบ่อ	✓	ลำน้ำห้วยโง่ง					
14	สขป.6	ชี	ชัยภูมิ	13	คอนสาร เมือง ภูเขียว เกษตรสมบูรณ์ บ้านแท่น คอน สวรรค์ จตุรัส เนินสง่า บ้านเขว้า หนองบัวแดง บ้านหนึ่งบร่งค์ บัวระเหว กักคิชุมพล	✓	แม่น้ำชี ลำปะทาว	✓	40,896	2,380		
15	สขป.6	ชี	ขอนแก่น	4	ชุมแพ ภูผาม่าน เมือง หนองเรือ	✓	แม่น้ำชี ลำน้ำพอง แม่น้ำเชิญ	✓	9,000			
16	สขป.6	ชี	ร้อยเอ็ด	16	เสลภูมิ โพนชัย เชียงขวัญ พงษ์เทพางค์ ภูซำบุรี จังหวัด โพนทราย อาจสามารถ สุวรรณภูมิ พนมไพร เกษตรวิสัย หนองฮี ปทุมรัตน์ โพนทอง เมือง เมยวดี	✓	แม่น้ำชี	✓	80,141			
17	สขป.6	ชี	มหาสารคาม	4	เมือง กันทรวิชัย โกสุมพิสัย วาปีปทุม	✓	แม่น้ำชี	✓	15,180			
18	สขป.7	ชี	ยโสธร	5	เมืองยโสธร มหาชนะชัย ค้อวัง คำชะโนดแก้ว ป่าดิว	✓	แม่น้ำชี	✓	36,052			
19	สขป.7	มูล	อุบลราชธานี	17	เมือง วารินชำราบ เขื่อนใน ดอนมดแดง ตาลชุม สว่างวีระวงศ์ สำโรง เดชอุดม พงษ์ศรีอุดม น้ำขุ่น ตระการพิชผล นายเอี้ย ม่วงสามสิบ น้ำขุ่น เหล่าเสือโก้ก นาหวาย พิบูลมังสาหาร	✓	ลำโพนใหญ่ ลำเซบก แม่น้ำมูล	✓	49,581			
20	สขป.8	มูล	นครราชสีมา	6	เมืองยาง จักรวาจ พิมาย สูงเนิน ชามทะเลสอ เมือง	✓	แม่น้ำมูล ลำจักราช	✓	56,592			
21	สขป.8	มูล	ศรีสะเกษ	14	เมือง ยางชุมน้อย กันทรารมย์ ขุขันธ์ ปรังค์คู อุทุมพรพิสัย ห้วยทับทัน ภูสิงห์ วังหิน บึงบูรพ์ ขุนหาญ ราษีไศล ตีลาลาด โพธิ์ศรีสุวรรณ	✓	แม่น้ำมูล ห้วยทับทัน ห้วยสำราญ		29,270			
22	สขป.8	มูล	สุรินทร์	3	รัตนบุรี จอมพระ ท่าตม	✓	แม่น้ำมูล ลำชี ห้วยเสนง		12,000			
23	สขป.8	มูล	บุรีรัมย์	2	ปะคำ นางรอง		ลำปลายมาศ	✓	15,000			
24	สขป.9	บางปะกง	สระแก้ว	1	เมือง	✓	คลองพระศิง					
25	สขป.9	บางปะกง	ฉะเชิงเทรา	1	แปลงยาว	✓						
26	สขป.9	บางปะกง	ปราจีนบุรี	1	กบินทร์บุรี	✓	แม่น้ำปราจีนบุรี			39		
27	สขป.10	ป่าสัก	ลพบุรี	4	โคกสำโรง ชัยบาดาล บ้านหมี่ เมือง			✓	3,500	6,532		
28	สขป.10	ป่าสัก	เพชรบูรณ์	1	หล่มสัก	✓	แม่น้ำป่าสัก		1,500	700		
29	สขป.10	ป่าสัก	สระบุรี	7	เฉลิมพระเกียรติ วังม่วง แก่งคอยหนองโดน ม่วงเหล็ก เสาไห้หนองแค	✓	แม่น้ำป่าสัก		315	52		
30	สขป.11	เจ้าพระยา	ปทุมธานี	2	ธัญบุรี ลำลูกกา	✓	คลองทหกวางสายล่าง	✓		250		
31	สขป.12	เจ้าพระยา	พระนครศรีอยุธยา	10	บางบาล เสนา ผักไห้ ท่าเรือ วังน้อย นครหลวง อุทัย บางปะอิน บางไทร พระนครศรีอยุธยา	✓	แม่น้ำน้อย คลองโผงเผง แม่น้ำเจ้าพระยา	✓	4,940	6,392		
32	สขป.12	เจ้าพระยา	อ่างทอง	4	วิเศษชัยชาญ ป่าโมก เมือง ไชโย	✓	แม่น้ำน้อย แม่น้ำเจ้าพระยา	✓		2,973		
33	สขป.12	เจ้าพระยา	สิงห์บุรี	2	อินทร์บุรี เมือง	✓	แม่น้ำเจ้าพระยา		1,000	6,465		
34	สขป.12	เจ้าพระยา	ชัยนาท	5	เมือง วัดสิงห์ มโนรมย์ หันคา สรรพพยา	✓	แม่น้ำเจ้าพระยา		80	4,410		
35	สขป.12	สะเมิง	อุทัยธานี	4	เมือง ทิพนันสว่างอารมณ์หนองขาหย่าง	✓	แม่น้ำสะแกกรัง		192	550		
36	สขป.12	ท่าจีน	สุพรรณบุรี	4	อู่ทอง บางปาลมัว สองพี่น้อง เมือง	✓	คลองระบายน้อย สองพี่น้อง	✓	59,104			
37	สขป.13	ท่าจีน	นครปฐม	2	นครชัยศรี บางเลน	✓	แม่น้ำท่าจีน					
				รวม	174				31	23	433,230	32,496

1. จังหวัดเชียงใหม่



สาเหตุ จากอิทธิพลดีเปรสชันโนรู ทำให้เกิดฝนตกหนักสะสมมาต่อเนื่องหลายวัน ทำให้เกิดน้ำท่วมฉับพลัน และน้ำป่าไหลหลากในหลายพื้นที่

สถานการณ์ปัจจุบัน มีพื้นที่น้ำท่วม 10 อำเภอ ได้แก่ อ.ดอยเต่า อ.สันป่าตอง อ.จอมทอง อ.ฮอด อ.ดอยหล่อ อ.หางดง อ.สะเมิง อ.สันทราย อ.สันติสุข และ อ.เมือง รายละเอียดดังนี้

1. อ.ดอยเต่า ลำน้ำแม่หาดล้นตลิ่งท่วมบ้านเรือน บริเวณ ม.6 ต.ทุ่งโป่ง
2. อ.สันป่าตอง ลำน้ำแม่ขานเอ่อล้นตลิ่งท่วมบ้านเรือและพื้นที่การเกษตร และมีน้ำหลาก
3. อ.จอมทอง ระดับน้ำแม่กลางเอ่อล้นตลิ่งท่วมบ้านเรือและพื้นที่การเกษตร
4. อ.ฮอด เกิดดินโคลนถล่มเส้นทางหมายเลข 108 สองช่วง และน้ำแม่แจ่มเอ่อล้นเข้าท่วมผิวจราจร
5. อ.ดอยหล่อ บริเวณบ้านดอยน้อย ต.ดอยหล่อ
6. อ.หางดง มีน้ำท่วมขังบ้านเรือน และทางหลวงหมายเลข 108
7. อ.สะเมิง เกิดดินสไลด์ถนนบ้านแม่ปะ-แม่ขี บริเวณ ต.แม่สาบ และ ต.ยังเมิน พร้อมทั้งมีน้ำท่วมพื้นที่การเกษตร
8. อ.สันทราย ตลิ่งแม่น้ำปิงถูกกัดเซาะบ้านเรือได้รับความเสียหาย 4 คร่าวเรือน บริเวณ ต.แม่แฝกใหม่
9. อ.สันติสุข น้ำท่วมขังพื้นที่ลุ่มต่ำ และถนนสาย 108 และ 48
10. อ.เมือง เกิดน้ำท่วมในพื้นที่ลุ่มต่ำหลายแห่ง เช่น บ้านป่าพร้าวนอก ทางลอดใต้สะพานป่าตัน สะพาน

ข้าวเหล็ก ถนนเชียงใหม่-ลำพูน ถนนเจริญประเทศ ชุมชนบ้านเด่น วัดท่าสะอาด

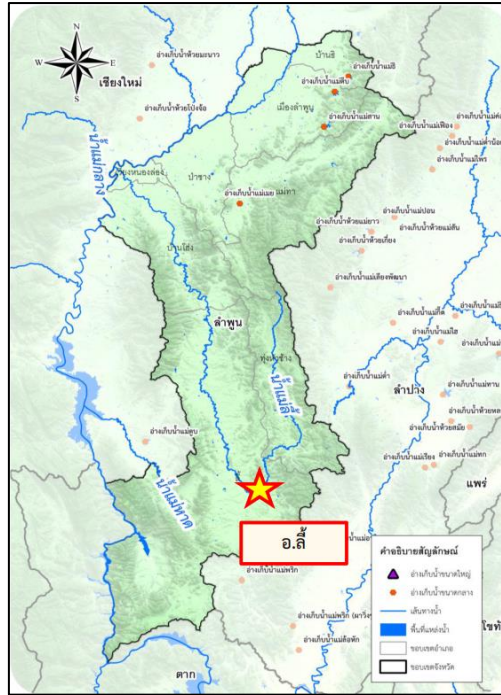
แนวโน้มและการคาดการณ์ (เวลา 06.00 น.)

- แม่น้ำปิง สถานีวัดน้ำ P.1 สะพานนารัฐ อ.เมือง จ.เชียงใหม่ ระดับน้ำ 2.45 ม. ต่ำกว่าตลิ่ง -1.16 ม. (ระดับตลิ่ง 3.70 ม.) ปริมาณน้ำ 266.50 ลบ.ม./วินาที (ความจุ 502.00 ลบ.ม./วินาที) **แนวโน้มลดลง**

การช่วยเหลือและบริหารจัดการน้ำในพื้นที่

โครงการชลประทานเชียงใหม่ สำนักงานชลประทานที่ 1 ติดตั้งเครื่องสูบน้ำแล้วจำนวน 23 เครื่อง (เตรียมความพร้อมไว้อีก 56 เครื่อง) พร้อมทั้งได้ติดตามสถานการณ์อย่างใกล้ชิด ตรวจสอบและควบคุมปริมาณน้ำให้อยู่ในเกณฑ์ที่กำหนด พิจารณาพร่องน้ำเพื่อรองรับปริมาณน้ำที่จะเพิ่มขึ้น โดยไม่ส่งผลกระทบต่อพื้นที่ด้านท้าย ทั้งนี้ ได้ออกประกาศฉบับที่ 1-3 ให้ประชาชนรวมถึงหน่วยงานที่เกี่ยวข้องติดตามสถานการณ์น้ำอย่างใกล้ชิด โดยเฉพาะประชาชนที่อยู่ในพื้นที่ริมน้ำนอกคันกั้นน้ำ แนวเขื่อนชั่วคราวที่ไม่มีแนวป้องกันน้ำถาวร (แนวฟันหลอ) และพื้นที่จุดเสี่ยงที่เป็นพื้นที่ลุ่มต่ำริมแม่น้ำ

2. จังหวัดลำพูน



สาเหตุ จากอิทธิพลตีเปรสชันโนรู ทำให้เกิดฝนตกหนักมาก และฝนที่ตกสะสมมาต่อเนื่องหลายวันในพื้นที่ ทำให้เกิดน้ำท่วมฉับพลัน และน้ำป่าไหลหลากในลำน้ำแม่หาด เอ่อล้นเข้าท่วมบ้านเรือนประชาชน และพื้นที่การเกษตร

สถานการณ์ปัจจุบัน มีพื้นที่น้ำท่วม 2 อำเภอ ได้แก่ อ.ตี้ และ อ.ป่าซาง รายละเอียดดังนี้

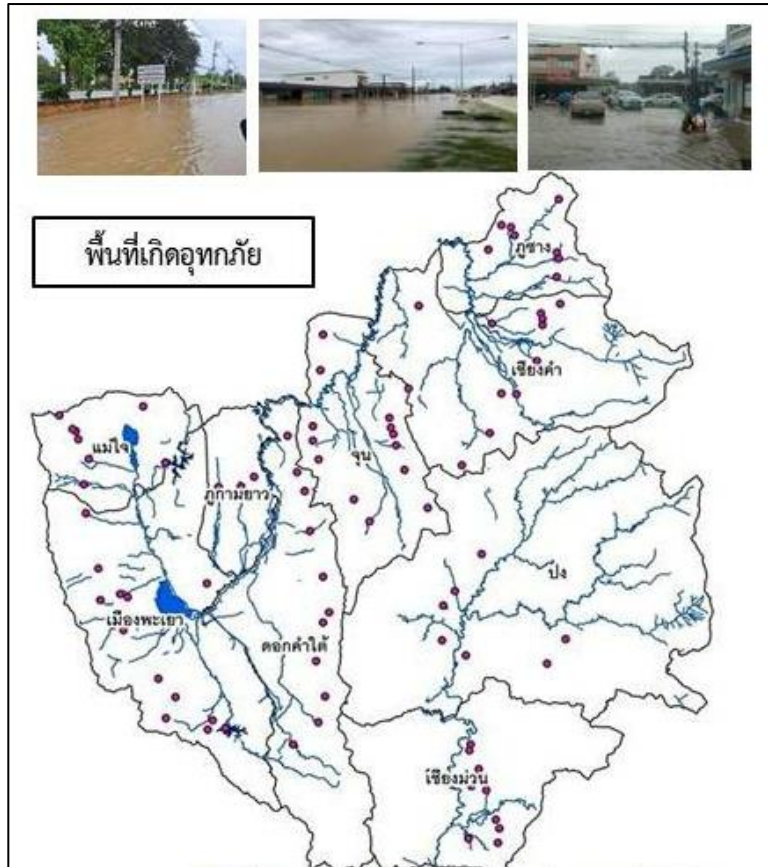
1. อ.ตี้ บริเวณบ้านม่วงสามปี ได้รับความเสียหายประมาณ 100 หลังคาเรือน
2. อ.ป่าซาง บริเวณสะพานหลังตลาดป่าซาง และสะพานวัดอินทขิล

แนวโน้มและการคาดการณ์ สถานการณ์น้ำป่าไหลหลากได้เริ่มคลี่คลาย หากไม่มีฝนตกภายในวันนี้ น้ำจะลดลงต่ำกว่าตลิ่งกลับเข้าสู่สภาวะปกติ

การช่วยเหลือและบริหารจัดการน้ำในพื้นที่

โครงการชลประทานลำพูน สำนักชลประทานที่ 1 ดำเนินการเตรียมการป้องกันโดยนำแบริเออร์ กระจาย ปิดกั้นสะพาน ไม่ให้น้ำไหลเข้าพื้นที่ พร้อมอุดท่อน้ำกันย่อน สามารถป้องกันน้ำได้เกือบทั้งหมด และได้ส่งเจ้าหน้าที่ร่วมให้ความช่วยเหลือในพื้นที่ และติดตามสถานการณ์อย่างใกล้ชิด

3.จังหวัดพะเยา



สาเหตุ เนื่องจากอิทธิพลของพายุดีเปรสชัน "โนรู"ทำให้เกิดฝนตกหนักในพื้นที่จังหวัดพะเยา โดยวันที่ 1 ตุลาคม 2565 เกิดฝนตกหนักทั่วทั้งจังหวัดพะเยา ปริมาณน้ำฝนที่กรมอุตุนิยมวิทยา ทำให้เกิดน้ำท่วมในพื้นที่จังหวัดพะเยา

สถานการณ์ปัจจุบัน มีพื้นที่น้ำท่วม 2 อำเภอ ได้แก่ อ.เมือง และอ.ดอกคำใต้ รายละเอียดดังนี้

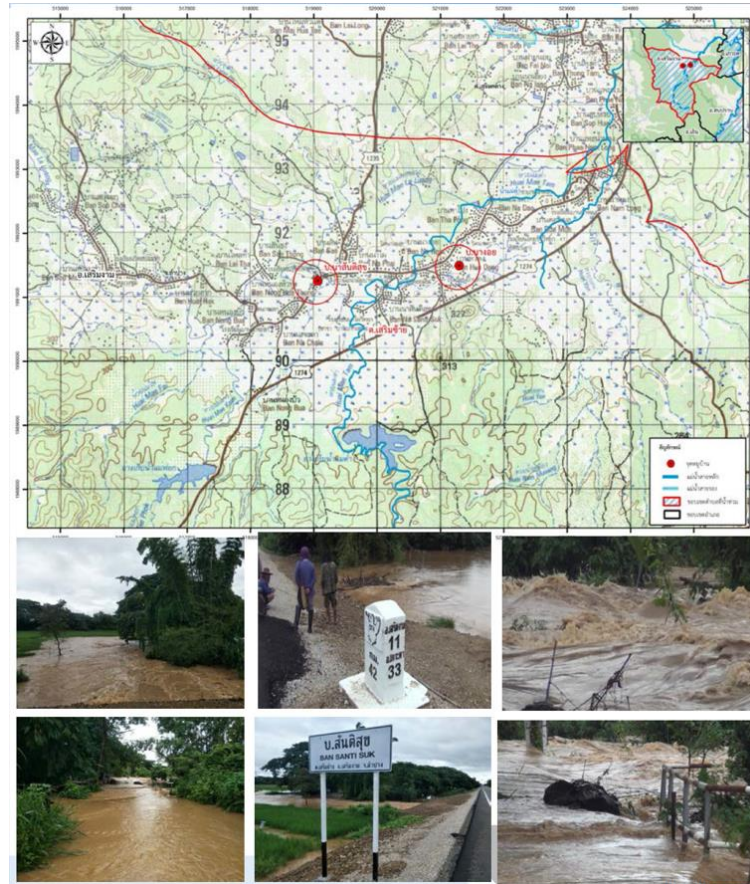
1. อ.เมือง มีน้ำท่วม บริเวณ ต.บ้านต๋อน, ต.เวียง, ต.แม่ใส, ต.บ้านสา, ต.สันป่าม่วง, ต.บ้านต๋อม และ ต.ท่าวังทอง
2. อ.ดอกคำใต้ มีน้ำท่วม บริเวณ ต.ดอกคำใต้ และ ต.ห้วยลาน

แนวโน้มและการคาดการณ์ ระดับน้ำในกว๊านพะเยาเพิ่มมากขึ้น เนื่องจากฝนตกหนักทำให้มีปริมาณน้ำเพิ่มขึ้นทำให้พื้นที่อำเภอเมืองพะเยา เกิดน้ำท่วมขัง น้ำอ่อล้น และน้ำรอการระบายในพื้นที่จังหวัดพะเยา หากไม่มีฝนตกมาเพิ่มเติมคาดว่าน้ำจะลดลงเข้าสู่ภาวะปกติในวันพรุ่งนี้

การช่วยเหลือและบริหารจัดการน้ำในพื้นที่

ได้มอบหมายให้เจ้าหน้าที่เฝ้าระวังเพื่อในพื้นที่หากมีระดับน้ำเพิ่มขึ้นและเตรียมความพร้อม เครื่องสูบน้ำ 8 นิ้วจำนวน 8 เครื่อง พร้อมให้การช่วยเหลือ

4. จังหวัดลำปาง



สาเหตุ เกิดฝนตกหนักน้ำป่าไหลหลากในเขตพื้นที่จังหวัดลำปาง เมื่อวันที่ 1 ตุลาคม 2565 ทำให้น้ำเอ่อล้นตลิ่งจากลำห้วยสาขาต่าง ๆ ไหลเข้าท่วมบ้านเรือนประชาชน และสิ่งสาธารณประโยชน์ พื้นที่เกษตร

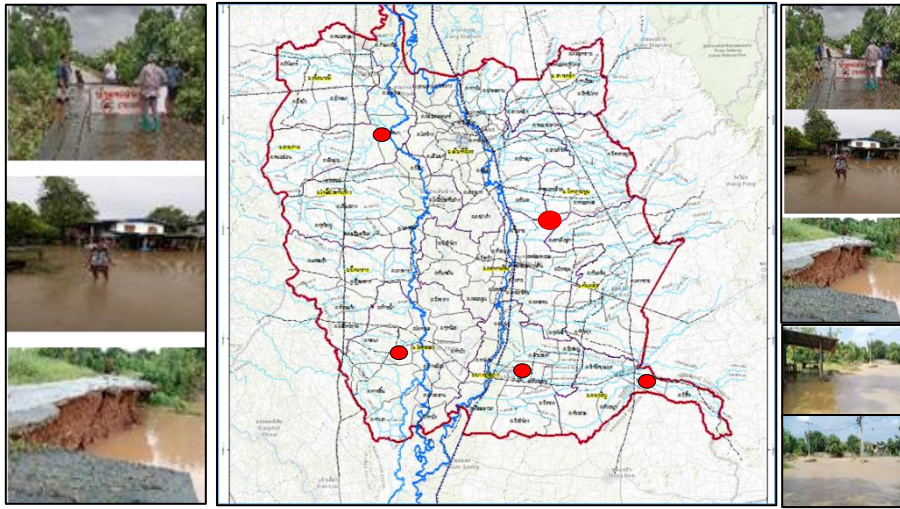
สถานการณ์ปัจจุบัน มีพื้นที่น้ำท่วม 1 อำเภอ ได้แก่ อ.เสริมงาม รายละเอียดดังนี้

1. อ.เสริมงาม น้ำเอ่อล้นเข้าท่วมพื้นที่ทางการเกษตร บริเวณ ต.เสริมชัย

แนวโน้มและการคาดการณ์ ระดับน้ำยังคงเพิ่มสูงขึ้น คาดว่าอาจจะส่งผลกระทบเป็นวงกว้าง
การช่วยเหลือและบริหารจัดการน้ำในพื้นที่

สำนักงานชลประทานที่ 2 โดยโครงการชลประทานลำปางประสานหน่วยงานที่เกี่ยวข้องออกสำรวจความเสียหายและติดตามสถานการณ์น้ำอย่างต่อเนื่องทั้งเตรียมความพร้อม และได้ประชาสัมพันธ์ข้อมูลข่าวสารสถานการณ์น้ำ ให้ผู้นำชุมชนผู้นำท้องถิ่น และกลุ่มผู้ใช้น้ำ ได้รับทราบสถานการณ์อย่างต่อเนื่อง

5. จังหวัดพิจิตร



สาเหตุ สถานการณ์ฝนที่ตกหนักในเขตพื้นที่ ณ วันที่ 28-30 กันยายน 2565 จึงส่งผลให้มีน้ำป่าไหลหลาก ไหลเข้าสู่พื้นที่ผ่านลำคลองต่าง ๆ ทำให้มีน้ำเอ่อล้นลำคลองและไหลเข้าพื้นที่การเกษตรและบ้านเรือนประชาชน

สถานการณ์ปัจจุบัน มีพื้นที่น้ำท่วม 5 อำเภอ ได้แก่ อ.ตงเจริญ อ.โพทะเล อ.บางมูลนาก อ.สามง่าม และอ.เมือง รายละเอียดดังนี้

1. อ.ตงเจริญ บ้านเรือนถูกน้ำท่วม ประมาณ 300 - 350 หลังคาเรือน ถนนชำรุด ประมาณ 7 - 10 สาย พื้นที่การเกษตรเสียหายประมาณ 1200 ไร่ บริเวณ ต.วังจิวใต้ ต.วังจิว ต.สำนักขุนเณร(วังบงค์) ต.สำนักขุน ต.ห้วยร่วม และ ต.ห้วยพุก

2. อ.โพทะเล น้ำเอ่อเข้าท่วมบ้านเรือนประชาชน บริเวณ ต.โพทะเล

3. อ.บางมูลนาก น้ำท่วมบริเวณ ต.วังตะกุก ต.ห้วยเขน ต.บางไผ่ ต.ภูมิต.เนินมะกอก และต.ลำประดา ระดับน้ำประมาณ 0.10-0.15 ม. ผลกระทบบ้านเรือน จำนวน 109 หลังคาเรือน และพื้นที่นาข้าวที่ยังไม่ได้เก็บเกี่ยว 138 ไร่

4. อ.สามง่าม น้ำเอ่อเข้าท่วมบ้านเรือนประชาชน ในพื้นที่บ้านปากคลอง ต.รังนก อ.สามง่าม จ.พิจิตร กว่า 60 หลังคาเรือน ระดับน้ำท่วมสูงระดับ 0.60-1.00 ม.

5. อ.เมือง มีมวลน้ำจากเขต ต.เนินมะปราง อ.เนินมะปราง จ.พิษณุโลก ไหลเข้าสู่ ต.ท่าเยี่ยม อ.สากเหล็ก ต.บ้านบุง อ.เมือง อย่างต่อเนื่อง ทำให้มีน้ำเอ่อล้นลำคลองและไหลเข้าพื้นที่ ต.บ้านบุง อ.เมือง ส่งผลกระทบต่อที่อยู่อาศัยประชาชน

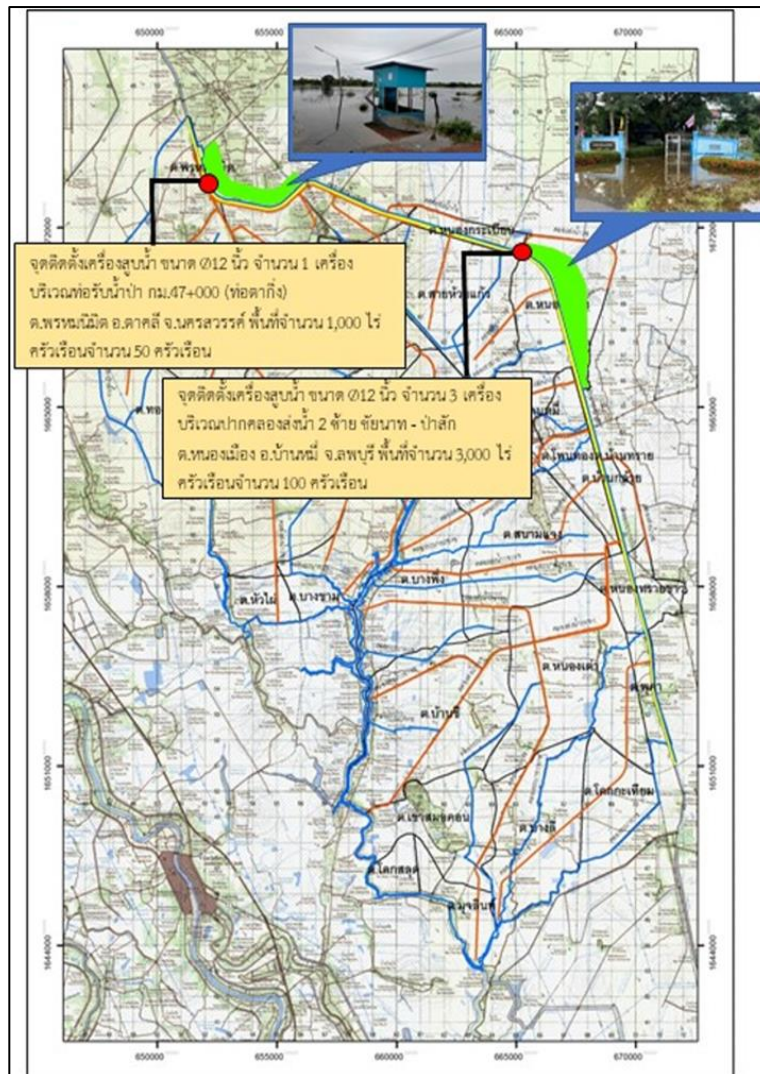
แนวโน้มและการคาดการณ์

คาดว่าภายใน 10-15 วัน ถ้าไม่มีฝนตกเพิ่ม จะกลับเข้าสู่สถานการณ์ปกติ

การช่วยเหลือและบริหารจัดการน้ำในพื้นที่

โครงการชลประทานพิจิตรได้ติดตามสถานการณ์อย่างใกล้ชิด พร้อมเร่งสั่งการระบายน้ำลงสู่แม่น้ำน่าน และกำจัดสิ่งกีดขวางทางน้ำเพื่อให้การระบายน้ำเป็นไปอย่างมีประสิทธิภาพ และเตรียมความพร้อมสนับสนุนเครื่องสูบน้ำช่วยเหลือพื้นที่ และเครื่องจักรกล และเปิดให้ประชาชนแจ้งเหตุฉุกเฉินผ่านสายตรงหน่วยงานได้ตลอด 24 ชั่วโมง และจะได้ออกสำรวจความเสียหายต่อไปเพื่อเป็นการบรรเทาความเดือดร้อนในเบื้องต้น

6.จังหวัดนครสวรรค์



สาเหตุ ผลกระทบจากพายุโนรู ทำให้เกิดฝนตกหนักทุกพื้นที่ในเขตโครงการส่งน้ำและบำรุงรักษาช่องแคบ ทำให้เกิดน้ำป่าไหลหลากมาที่คั่นคลองฝั่งซ้าย คลองชัยนาท - ป่าสัก

สถานการณ์ปัจจุบัน มีพื้นที่น้ำท่วม 1 อำเภอ ได้แก่ อ.ตากาลี มีน้ำท่วมขังในพื้นที่บริเวณชุมชน หมู่ที่ 6, 7 และ 8 ต.พรหมนิมิต พื้นที่ได้รับผลกระทบจำนวน 1,000 ไร่ ครัวเรือน จำนวน 50 ครัวเรือน

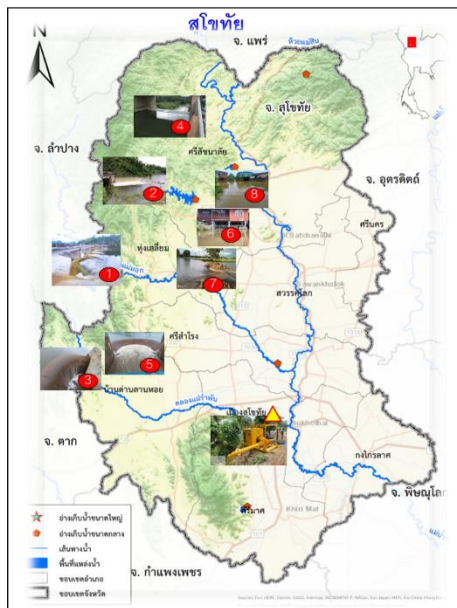
แนวโน้มและการคาดการณ์

หากไม่มีฝนตกในพื้นที่ สถานการณ์น้ำจะลดลงตามลำดับ

การช่วยเหลือและบริหารจัดการน้ำในพื้นที่

โครงการส่งน้ำและบำรุงรักษาช่องแคบ ได้ดำเนินการเปิดอาคารชลประทานฝั่งซ้าย เพื่อรับน้ำจากฝั่งซ้ายลง คลองชัยนาท - ป่าสัก พร้อมทั้งเดินเครื่องสูบน้ำที่สถานีสูบคลองสายห้วยแก้ว และขอรับการสนับสนุนติดตั้งเครื่องสูบน้ำขนาด 12 นิ้ว จำนวน 3 เครื่อง ติดตั้งที่ ปากคลอง 2 ซ้าย และเครื่องสูบน้ำขนาด 12 นิ้ว จำนวน 1 เครื่อง ติดตั้งที่ ทอรับน้ำป่า ฝั่งซ้าย กม.47+000

7. จังหวัดสุโขทัย



สาเหตุ ตามที่ได้มีฝนตกหนักในหลายพื้นที่ต่อเนื่อง ปริมาณฝนตกสะสม ตั้งแต่วันที่ 23 กันยายน 2565 เป็นต้นมา ประกอบกับพายุดีเปรสชัน “โนรู” ซึ่งทำให้มีฝนตกหนักหลายพื้นที่ และมีฝนตกหนักมากบางแห่ง ในช่วงวันที่ 28 กันยายน 2565 – 1 ตุลาคม 2565 ทำให้เกิดน้ำป่าไหลหลาก น้ำท่าและปริมาณน้ำในอ่างเก็บน้ำ เกินความจุเก็บกัก

สถานการณ์ปัจจุบัน มีพื้นที่น้ำท่วม 4 อำเภอ ได้แก่ อ.ศรีสัชนาลัย อ.บ้านด่านลานหอย อ.สวรรคโลก และ อ.เมือง รายละเอียดดังนี้

1. **อ.ศรีสัชนาลัย** ปริมาณน้ำในอ่างเก็บน้ำห้วยท่าแพ อ่างเก็บน้ำห้วยทรง อ่างเก็บน้ำห้วยแม่สูง เกินความจุเก็บกัก ล้น Spillway ลงลำน้ำเดิม ทำให้มีพื้นที่ได้รับผลกระทบด้านท้ายอ่าง
2. **อ.บ้านด่านลานหอย** ปริมาณน้ำในอ่างเก็บน้ำแม่รำพัน อ่างเก็บน้ำแม่กองค้าย เกินความจุเก็บกัก ล้น Spillway ลงลำน้ำเดิม ทำให้มีพื้นที่ได้รับผลกระทบด้านท้ายอ่างฯ
3. **อ.สวรรคโลก** น้ำล้นคันคลองเข้าท่วมพื้นที่การเกษตร บริเวณ หมู่ที่ 7 ต.ในเมือง อ.สวรรคโลก
4. **อ.เมือง** เอ่อล้นตลิ่งไหลเข้าท่วมบ้านเรือนราษฎร บริเวณ ต.ยางซ้าย

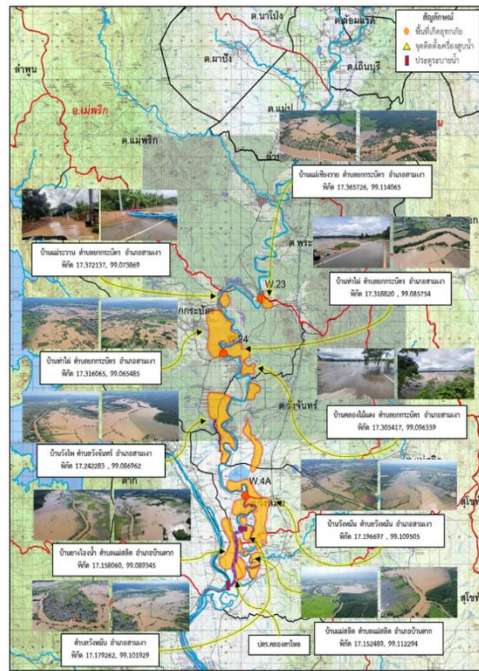
แนวโน้มและการคาดการณ์

แม่น้ำยม ระดับน้ำแม่น้ำยมในพื้นที่จังหวัดสุโขทัย เพิ่มขึ้น เนื่องจากมีฝนตกในพื้นที่ลุ่มน้ำ

การช่วยเหลือและบริหารจัดการน้ำในพื้นที่

โครงการชลประทานสุโขทัย สำนักงานชลประทานที่ 4 ติดตั้งเครื่องสูบน้ำ 2 เครื่อง บริเวณโรงพยาบาลสุโขทัย และได้ส่งเจ้าหน้าที่ลงพื้นที่ติดตามสถานการณ์น้ำท่วมอย่างใกล้ชิด ในพื้นที่อุทกภัยและเตรียมพร้อมเครื่องจักรเครื่องมือ พร้อมให้ความช่วยเหลือในพื้นที่ที่ได้รับผลกระทบอย่างทันท่วงที ทั้งนี้โครงการชลประทานสุโขทัย ได้ทำการแจ้งเตือนสถานการณ์น้ำแม่น้ำยมให้จังหวัดสุโขทัยและผู้เกี่ยวข้อง ตั้งแต่วันที่ 22 กรกฎาคม 2565 รวม 10 ฉบับ

8. จังหวัดตาก



สาเหตุ ร่องมรสุมกำลังปานกลางพาดผ่านบริเวณภาคเหนือตอนล่าง และภาคกลาง เข้าสู่หย่อมความกดอากาศต่ำ ประกอบกับมรสุมตะวันตกเฉียงใต้ที่พัดปกคลุมทะเลอันดามัน ภาคใต้ และอ่าวไทย ลักษณะเช่นนี้ทำให้มีฝนตกต่อเนื่องและมีฝนตกหนักบางแห่งในภาคเหนือ ซึ่งอาจทำให้เกิดน้ำท่วมเฉียบพลันและน้ำป่าไหลหลาก โดยเฉพาะพื้นที่ลาดเชิงเขาใกล้ทางน้ำไหลและพื้นที่ลุ่ม

สถานการณ์ปัจจุบัน มีพื้นที่น้ำท่วม 5 อำเภอ ได้แก่ อ.สามเงา อ.บ้านตาก อ.แม่สอด อ.อุ้มผาง และ อ.แม่ระมาด รายละเอียดดังนี้

1. อ.สามเงา น้ำท่วมพื้นที่บ้านเรือน และพื้นที่เกษตรของราษฎร บริเวณ ต.ยงกระบัตร์ ต.วังจันทร์ และ ต.วังหมัน

2. อ.บ้านตาก น้ำท่วมพื้นที่บ้านเรือน และพื้นที่เกษตรของราษฎร หมู่ที่ 1-5,11 ต.แม่สลิด

3. อ.แม่สอด น้ำท่วมพื้นที่บ้านเรือน บริเวณ หมู่ที่ 1,2,9 ตำบลพะวอ

แนวโน้มและการคาดการณ์ (เวลา 06.00 น.)

- แม่น้ำวัง สถานีวัดน้ำ W.23 อ.สามเงา จ.ตาก ระดับน้ำ 6.37 ม. สูงกว่าตลิ่ง +0.07 ม. (ระดับตลิ่ง 6.30 ม.)

แนวโน้มลดลง

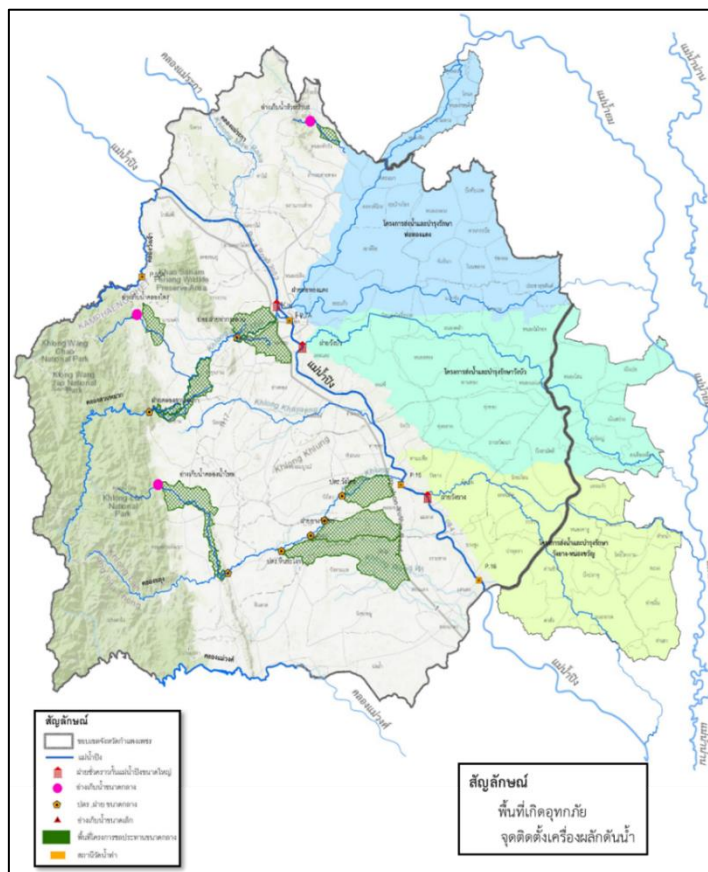
- แม่น้ำวัง สถานีวัดน้ำ W.24 อ.สามเงา จ.ตาก ระดับน้ำ 8.41 ม. ต่ำกว่าตลิ่ง -0.09 ม. (ระดับตลิ่ง 8.50 ม.)

ปริมาณน้ำ 562.10 ลบ.ม./วินาที (ความจุ 576.00 ลบ.ม./วินาที) แนวโน้มลดลง

การช่วยเหลือและบริหารจัดการน้ำในพื้นที่

โครงการชลประทานตาก สำนักงานชลประทานที่ 4 ดำเนินการผันน้ำวังเข้าสู่หนองจระเข้ หนองข่า และผันน้ำผ่านประตูระบายน้ำคลองตาไหล พร้อมทั้งประสานงานเตรียมความพร้อมช่วยเหลือประชาชนในพื้นที่ร่วมกับหน่วยงานที่เกี่ยวข้อง

9. จังหวัดกำแพงเพชร



สาเหตุ พายุดีเปรสชัน “โนรู” มีศูนย์กลางอยู่บริเวณอำเภอเมือง จังหวัดชัยภูมิ ได้อ่อนกำลังลงเป็นหย่อมความกดอากาศต่ำกำลังแรงแล้ว ประกอบกับมรสุมตะวันตกเฉียงใต้ที่พัดปกคลุมทะเลอันดามัน ภาคใต้ และอ่าวไทยมีกำลังแรง ส่งผลทำให้ยังคงมีฝนตกหนักถึงหนักมากบางแห่ง บริเวณภาคเหนือ ภาคตะวันออกเฉียงเหนือ ภาคกลาง รวมทั้งกรุงเทพมหานครและปริมณฑล ภาคตะวันออก และภาคใต้ ขอให้ประชาชนในบริเวณดังกล่าวระวังอันตรายจากฝนตกหนักและฝนที่ตกสะสม ซึ่งอาจทำให้เกิดน้ำท่วมฉับพลันและน้ำป่าไหลหลาก โดยเฉพาะพื้นที่ลาดเชิงเขาใกล้ทางน้ำไหลผ่านและพื้นที่ลุ่มต่อไปอีก 1 วัน

สถานการณ์อุทกภัย มีพื้นที่น้ำท่วม 1 อำเภอ ได้แก่ อ.พรานกระต่าย และ อ. คลองขลุง รายละเอียดดังนี้

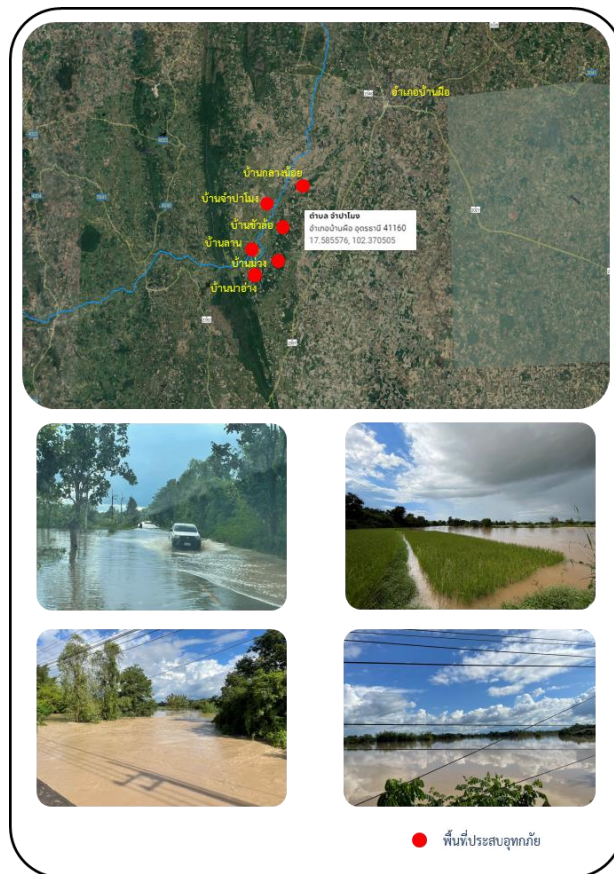
1. อ.พรานกระต่าย มีน้ำล้นตลิ่งริมตลิ่งคลองแม่ระกาเข้าท่วมพื้นที่ลุ่มต่ำ บริเวณ บ้านคลองแม่ระกา บ้านคลองสงการณ์ บ้านท่าไม้ บ้านหนองร่ม ต.ท่าไม้ และ พื้นที่เขตเทศบาลตำบลพรานกระต่าย ต.พรานกระต่าย
2. อ.คลองขลุง พื้นที่ลุ่มต่ำริมตลิ่งคลองขลุง ต.วังไทร

แนวโน้มสถานการณ์ ระดับน้ำเพิ่มสูงขึ้น เฝ้าติดตามสถานการณ์อย่างใกล้ชิด

การบริหารจัดการน้ำในพื้นที่

เจ้าหน้าที่ลงพื้นที่ติดตามสถานการณ์น้ำท่วมในพื้นที่อุทกภัย และติดตั้งเครื่องผลักดันน้ำ ท้ายลำน้ำคลองขลุง และติดตามสถานการณ์น้ำที่สถานีวัดน้ำท่าในแม่น้ำปิงและลำน้ำสำคัญ รวมทั้งบริการจัดการน้ำในอ่างเก็บน้ำขนาดกลางให้อยู่ในระดับควบคุม

10. จังหวัดอุดรธานี



สาเหตุ เนื่องจากเกิดฝนตกหนักในพื้นที่จังหวัดอุดรธานี และจังหวัดหนองบัวลำภู ทำให้ระดับน้ำในลำห้วยโมง และลำน้ำสาขาสูงขึ้น ทำให้เกิดเหตุน้ำจากลำห้วยโมง และลำห้วยงาว ไหลเข้าท่วมในพื้นที่ บ้านนาอ่าง บ้านลาน บ้านม่วง บ้านซัวล้อ บ้านจำปาโมง บ้านกลางน้อย ในพื้นที่ตำบลจำปาโมง อำเภอบ้านผือ จังหวัดอุดรธานี

สถานการณ์อุทกภัย มีพื้นที่น้ำท่วม 1 อำเภอ ได้แก่ อ.บ้านผือ และ อ.เมือง รายละเอียดดังนี้

1. **อ.บ้านผือ** มีน้ำท่วมในพื้นที่ บ้านนาอ่าง บ้านลาน บ้านม่วง บ้านซัวล้อ บ้านจำปาโมง บ้านกลางน้อย ต.จำปาโมง โดมมีพื้นที่การเกษตร นาข้าวถูกน้ำท่วมประมาณ 6,000 ไร่ บ้านเรือนราษฎรถูกน้ำท่วมขัง 80 ครัวเรือน และถนนสายอ.บ้านผือ – อ.สุวรรณคูหา บริเวณบ้านกลางน้อย บ้านนาอ่าง ต.จำปา มีน้ำไหลเอ่อท่วมถนนรถไม่สามารถสัญจรผ่านได้

2. **อ.เมือง** น้ำเอ่อล้นเข้าท่วมขังถนนในหมู่บ้าน และพื้นที่ได้รับผลกระทบบริเวณ บ้านธนาโฮม 43 ครัวเรือน บ้านหนองหัวหมู 7 ครัวเรือน

แนวโน้มสถานการณ์ ระดับน้ำเพิ่มสูงขึ้น ฝ้าติดตามสถานการณ์อย่างใกล้ชิด

การบริหารจัดการน้ำในพื้นที่

โครงการชลประทานอุดรธานี ติดตามสถานการณ์น้ำในพื้นที่และเฝ้าระวังระดับน้ำอย่างต่อเนื่อง พร้อมทั้งเตรียมความพร้อมเพื่อช่วยเหลือ และเร่งสำรวจความเสียหาย รวมทั้งเตรียมเครื่องจักรเครื่องมือ เครื่องสูบน้ำ เพื่อเข้าช่วยเหลือในจุดวิกฤติได้ตลอด 24 ชม. โดยได้ประสานการทำงานร่วมกับหน่วยงานอื่นในพื้นที่ และหน่วยงานป้องกันและบรรเทาสาธารณภัย รวมถึงติดตามสถานการณ์ จนกว่าสถานการณ์จะกลับเข้าสู่ภาวะปกติ

11. จังหวัดเลย



สาเหตุ จากสถานการณ์ฝนตกหนักในเขตอำเภอด่านซ้ายจังหวัดเลย ในช่วงวันที่ 24-25 ก.ย.65 ทั้งในพื้นที่ตอนบนลุ่มน้ำหมันในอำเภอด่านซ้าย และลำน้ำสาขา ซึ่งมีลักษณะเป็นภูเขา ทำให้เกิดน้ำป่าไหลหลากในลำน้ำหมัน ไหลผ่านเขตชุมชนด่านซ้ายและพื้นที่ทำการเกษตร ซึ่งมีลักษณะภูมิประเทศเป็นพื้นที่ลุ่มต่ำ ก่อนที่ลำน้ำหมันจะไหลลงสู่ลำน้ำเหือง ส่งผลให้เกิดน้ำท่วมขังในพื้นที่ลุ่มต่ำรวมทั้งเส้นทางสัญจรหลายแห่ง

สถานการณ์อุทกภัย มีพื้นที่น้ำท่วม 5 อำเภอ ได้แก่ **อ.ด่านซ้าย อ.เมือง อ.เชียงคาน อ.นาด้วง และ อ.วังสะพุง** รายละเอียดดังนี้

1. **อ.ด่านซ้าย** เกิดน้ำป่าไหลหลากในลำน้ำหมัน ส่งผลให้เกิดน้ำท่วมขังในพื้นที่ลุ่มต่ำ
2. **อ.เมือง** ระดับน้ำในแม่น้ำเลยเพิ่มขึ้นอย่างต่อเนื่อง ทำให้เกิดน้ำท่วมในพื้นที่ลุ่มต่ำ ชุมชนหลังไปรษณีย์
3. **อ.เชียงคาน** บริเวณบ้านธาตุ ต.ธาตุ
4. **อ.นาด้วง** บริเวณบ้านท่าสวรรค์, บ้านศรีปทุม, บ้านนาด้วง, บ้านแสงเจริญ ต.นาด้วง
5. **อ.วังสะพุง** เกิดน้ำท่วมในพื้นที่ลุ่มต่ำเขตเทศบาลวังสะพุง ต.วังสะพุง

แนวโน้มสถานการณ์ (เวลา 06.00 น.)
 - **ลำน้ำพอง** สถานีวัดน้ำ E.29A บ้านผานกเค้า อ.ภูกระดึง จ.เลย ระดับน้ำ 7.93 ม. ต่ำกว่าตลิ่ง -2.57 ม. (ระดับตลิ่ง 10.50 ม.) ปริมาณน้ำ 133.31 ม./วินาที (ความจุ 242.00 ลบ.ม./วินาที) **แนวโน้มลดลง**
การบริหารจัดการน้ำในพื้นที่

โครงการชลประทานเลย สำนักงานชลประทานที่ 5 ดำเนินการติดตามสถานการณ์น้ำในลำน้ำหมันอย่างต่อเนื่อง และทำงานร่วมกับหน่วยงานอื่นที่เกี่ยวข้อง ในการเตรียมนำเครื่องจักรเครื่องมือและเครื่องสูบน้ำเข้าช่วยเหลือพื้นที่ที่ได้รับผลกระทบ โดยทางโครงการชลประทานเลยได้ทำการสนับสนุน รถบรรทุก 3 คัน รถบรรทุกน้ำ 1 คัน เครื่องสูบน้ำ 13 เครื่อง

12. จังหวัดหนองบัวลำภู



สาเหตุ เนื่องจากช่วงวันที่ 29 กันยายน 2565 – 1 ตุลาคม 2565 เกิดฝนตกหนักถึงหนักมากในเขตจังหวัดหนองบัวลำภู โดยเฉพาะในเขต อ.นาวัง อ.นากลาง อ.เมืองหนองบัวลำภู และ อ.โนนสัง ทำให้มีปริมาณน้ำไหลลงลำพะเนียงเป็นปริมาณมาก ส่งผลทำให้ระดับน้ำในลำพะเนียงมีระดับสูงขึ้นจนเอ่อล้นตลิ่ง

สถานการณ์อุทกภัย มีพื้นที่น้ำท่วม 4 อำเภอ ได้แก่ อ.เมือง อ.นาวัง อ.นากลาง และอ.โนนสัง เนื่องจากปริมาณน้ำในลำพะเนียงเอ่อล้นตลิ่งต่ำเข้าท่วมพื้นที่การเกษตร ประกอบกับปริมาณน้ำในลำพะเนียงได้ไหลย้อนเข้าไปยังลำน้ำสาขาเข้าท่วมในหลายพื้นที่

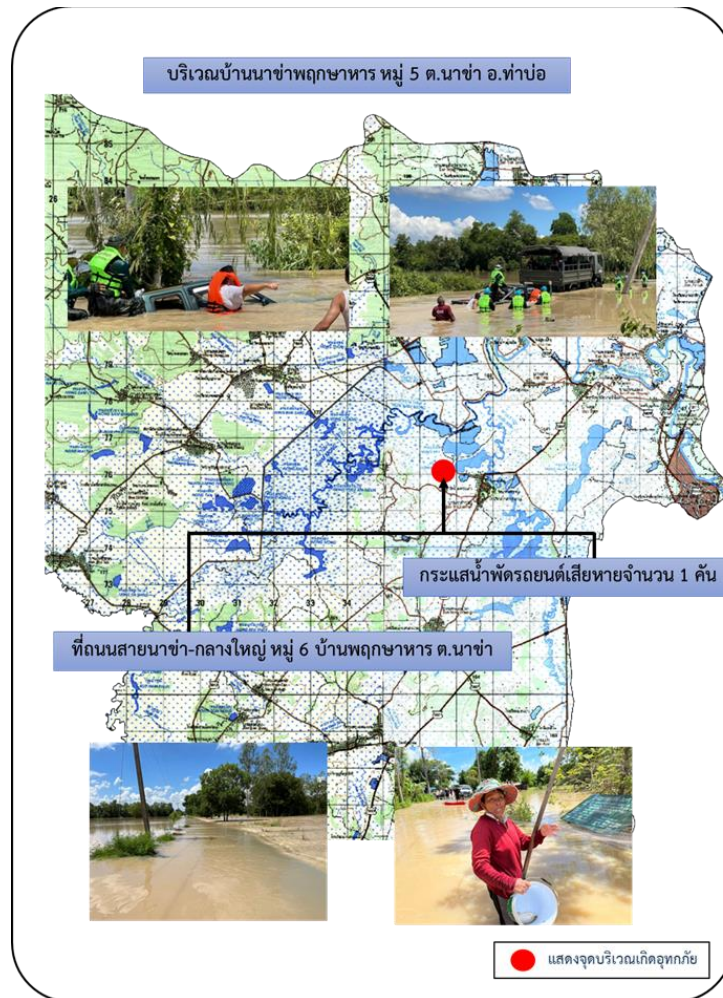
แนวโน้มสถานการณ์ (เวลา 06.00 น.)

- **ลำพะเนียง** สถานีวัดน้ำ E.68A บ้านซ้องโป้ อ.เมือง จ.หนองบัวลำภู ระดับน้ำ 5.96 ม. **สูงกว่าตลิ่ง +0.76 ม.** (ระดับตลิ่ง 5.20 ม.) ปริมาณน้ำ 205.20 ม./วินาที (ความจุ 82.00 ลบ.ม./วินาที) **แนวโน้มเพิ่มขึ้น**

การบริหารจัดการน้ำในพื้นที่

โครงการชลประทานหนองบัวลำภู สำนักงานชลประทานที่ 5 **ติดตั้งเครื่องสูบน้ำ 8 เครื่อง** บริเวณเขตเทศบาลเมืองหนองบัวลำภู และติดตามเฝ้าระวังสถานการณ์อย่างใกล้ชิด พร้อมทั้งได้แจ้งไปยังผู้ว่าราชการจังหวัดหนองบัวลำภูให้ประชาสัมพันธ์ให้ประชาชนทราบ

13. จังหวัดหนองคาย



สาเหตุ เมื่อวันที่ 1-2 ต.ค.65 เกิดฝนตกหนักในพื้นที่ ลุ่มน้ำโขงบริเวณ อ.สุวรรณคูหา จ.หนองบัวลำภู และ อ.บ้านผือ จ.อุดรธานี ส่งผลให้ระดับน้ำในลำห้วยโขงและลำน้ำสาขา มีระดับสูงขึ้น ทำให้เกิดน้ำเอ่อล้นตลิ่ง เข้าท่วมบ้านเรือนที่อยู่บริเวณ สองฝั่งริมลำห้วยโขง

สถานการณ์อุทกภัย มีพื้นที่น้ำท่วม 1 อำเภอ ได้แก่ อ.ท่าบ่อ น้ำเอ่อล้นตลิ่งเข้าท่วมบ้านเรือนที่อยู่บริเวณ สองฝั่งริมลำห้วยโขง ในเขต ต.นาข้า บริเวณถนนสายนาข้า-กลางใหญ่ ระดับน้ำสูงประมาณ 0.20-80 ม.

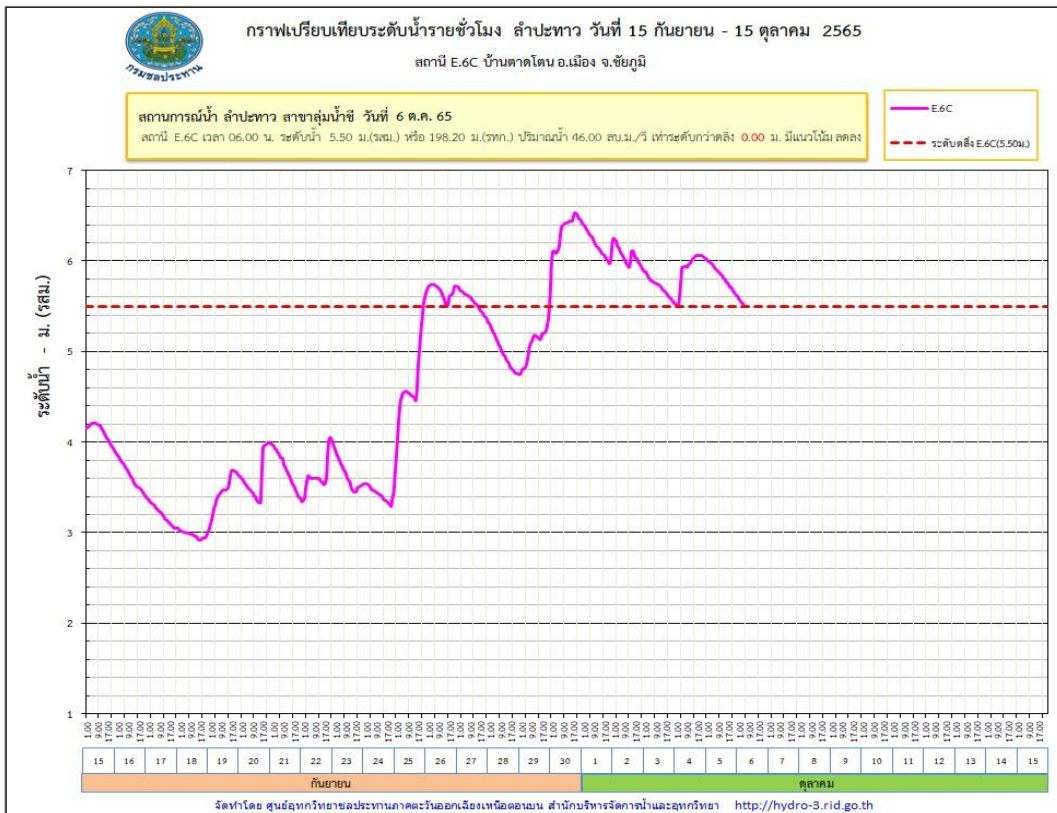
แนวโน้มสถานการณ์

ปริมาณน้ำ ระดับน้ำท่วมตำบลนาข้า อำเภอท่าบ่อ มีแนวโน้มลดลง

การบริหารจัดการน้ำในพื้นที่

โครงการชลประทานหนองคาย มอบหมายฝ่ายส่งน้ำและบำรุงรักษาที่ 1 ติดตามสถานการณ์น้ำในพื้นที่ ให้เจ้าหน้าที่เฝ้าระวังระดับน้ำอย่างต่อเนื่อง พร้อมทั้งเตรียมความพร้อมเพื่อช่วยเหลือ และเร่งสำรวจความเสียหาย รวมทั้งเตรียมเครื่องจักรเครื่องมือ เครื่องสูบน้ำ เพื่อเข้าช่วยเหลือในจุดวิกฤติได้ตลอด 24 ชม. โดยได้ประสานการทำงานร่วมกับหน่วยงานอื่นในพื้นที่ และหน่วยงานป้องกันและบรรเทาสาธารณภัย รวมถึงติดตามสถานการณ์ จนกว่าสถานการณ์จะกลับเข้ามาสู่ภาวะปกติ

14. จังหวัดชัยภูมิ



สาเหตุ ร่องมรสุมกำลังแรงจะเลื่อนผ่านภาคตะวันออกเฉียงเหนือ ประกอบกับมรสุมตะวันตกเฉียงใต้ที่พัดปกคลุมทะเลอันดามัน ภาคใต้ และอ่าวไทยจะมีกำลังแรงขึ้น ส่งผลให้ประเทศไทยมีฝนเพิ่มขึ้นและมีฝนตกหนักถึงหนักมากบางแห่งใน ภาคตะวันออกเฉียงเหนือ ซึ่งอาจทำให้เกิดน้ำท่วมขังและน้ำป่าไหลหลาก จึงทำให้ระดับน้ำในพื้นที่พรหม-เชิญมีปริมาณน้ำในระดับที่สูงขึ้น และไหลเข้าท่วมในพื้นที่ลุ่มต่ำ

สถานการณ์อุทกภัย มีพื้นที่น้ำท่วม **11 อำเภอ** ได้แก่ รายละเอียดดังนี้

1. **อ.คอนสวรรค์** จำนวน 3 ตำบล 11 หมู่บ้าน ท่วมพื้นที่การเกษตร ประมาณ 2,170 ไร่ โดยเบื้องต้น
2. **อ.จัตุรัส** จำนวน 2 ตำบล 8 หมู่บ้าน น้ำท่วมผิวจราจรการระบาย ท่วมบ้านเรือน 170 หลัง
3. **อ.เนินสง่า** จำนวน 1 ตำบล 6 หมู่บ้าน ท่วมพื้นที่การเกษตรและบ้านเรือน 59 หลัง
4. **อ.เกษตรสมบูรณ์** จำนวน 3 ตำบล 13 หมู่บ้าน น้ำท่วมผิวจราจรถนนภายในหมู่บ้าน
5. **อ.ภูเขียว** จำนวน 9 ตำบล 85 หมู่บ้าน ท่วมพื้นที่การเกษตร ประมาณ 30,263 ไร่
6. **อ.บ้านเขว้า** จำนวน 4 ตำบล 22 หมู่บ้าน ท่วมพื้นที่การเกษตร ประมาณ 11,110 ไร่
7. **อ.หนองบัวแดง** จำนวน 1 ตำบล 1 หมู่บ้าน น้ำหลากเข้าหมู่บ้าน ระดับน้ำลดลงเป็นปกติแล้ว
8. **อ.บำเหน็จณรงค์** จำนวน 1 ตำบล 1 หมู่บ้าน ระดับน้ำลดลงอย่างต่อเนื่อง
9. **อ.หนองบัวระเหว** จำนวน 4 ตำบล 26 หมู่บ้าน ท่วมถนนระหว่างหมู่บ้าน 2 แห่ง (ถนนระหว่างหมู่บ้าน)

พื้นที่การเกษตร ประมาณ 15,875 ไร่

10. **อ.บ้านแพน** จำนวน 3 ตำบล 3 หมู่บ้าน ท่วมพื้นที่การเกษตร ประมาณ 3,603 ไร่
11. **อ.เมืองชัยภูมิ** จำนวน 9 ตำบล 18 หมู่บ้าน ท่วมบ้านเรือนราษฎร จำนวน 203 หลัง พื้นที่เทศบาลเมือง

ชัยภูมิ มีบ้านเรือนราษฎร ได้รับผลกระทบมากกว่า 2,236 หลัง ระดับน้ำในภาพรวมทรงตัว

แนวโน้มสถานการณ์ (เวลา 06.00 น.)

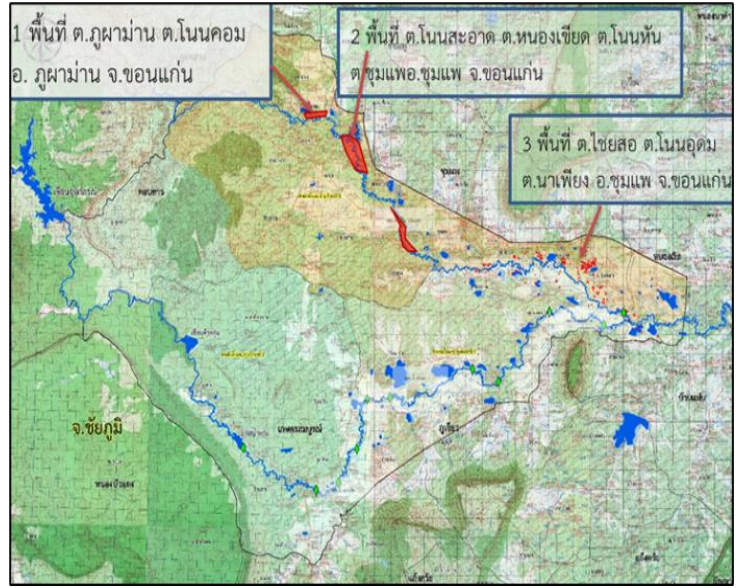
- **แม่น้ำชี** สถานีวัดน้ำ E.23 บ้านค่าย อ.เมืองชัยภูมิ จ.ชัยภูมิ ระดับน้ำ 9.50 ม. **สูงกว่าตลิ่ง +0.50 ม.** (ระดับตลิ่ง 9.00 ม.) ปริมาณน้ำ 300.00 ลบ.ม./วินาที (ความจุ 144.00 ลบ.ม./วินาที) **แนวโน้มลดลง**

- **ลำปะทาว** สถานีวัดน้ำ E.6C บ้านตาโตน อ.เมืองชัยภูมิ จ.ชัยภูมิ ระดับน้ำ 5.23 ต่ำกว่าตลิ่ง -0.27 ม. (ระดับตลิ่ง 5.50 ม.) ปริมาณน้ำ 38.01 ลบ.ม./วินาที (ความจุ 46.00 ลบ.ม./วินาที) **แนวโน้มลดลง**

การบริหารจัดการน้ำในพื้นที่

โครงการชลประทานชัยภูมิ ได้ดำเนินการติดตั้งเครื่องสูบน้ำจำนวน 8 เครื่อง และองค์กรปกครองส่วนท้องถิ่นผู้นำชุมชน กำลังดำเนินการให้ความช่วยเหลือในแต่ละพื้นที่ โครงการชลประทานชัยภูมิ ได้ทำหนังสือแจ้งเตือนผ่านสำนักงานป้องกันและบรรเทาสาธารณภัยจังหวัดชัยภูมิ เมื่อวันที่ 26 กันยายน 2565 ให้ประชาสัมพันธ์แจ้งเตือนราษฎร ที่อยู่บริเวณสองฝั่งลำน้ำ ได้แก่ อำเภอบ้านเขว้า, อำเภอจัตุรัส, อำเภอเมืองชัยภูมิ และอำเภอเนินสง่า ให้เฝ้าระวังสถานการณ์น้ำอย่างใกล้ชิด หน่วยงานที่เกี่ยวข้อง ได้ดำเนินการเดินเครื่องสูบน้ำที่ติดตั้งเตรียมการไว้แล้วในเขตเทศบาลเมืองชัยภูมิ เร่งระบายน้ำออกจากในพื้นที่ จากหน่วยงานต่าง ๆ เช่น เทศบาลเมืองชัยภูมิ ศูนย์ป้องกันและบรรเทาสาธารณภัย เขต 5 นครราชสีมา โครงการชลประทานชัยภูมิ องค์กรบริหารส่วนจังหวัดชัยภูมิ จำนวน 13 จุด 23 เครื่อง กรมชลประทานได้ติดตั้งเครื่องผลักดันน้ำจำนวน 10 เครื่อง บริเวณสะพานบ้านบุงคล้า เพื่อเร่งระบายน้ำไปยังพื้นที่ด้านท้ายน้ำ

15. จังหวัดขอนแก่น



สาเหตุ บริเวณจังหวัดขอนแก่นได้รับอิทธิพลจากร่องมรสุมพัดผ่านทำให้มีฝนตกชุกหนาแน่น ประกอบกับปริมาณน้ำที่ไหลจากจังหวัดชัยภูมิ ทำให้พื้นที่ลุ่มต่ำและพื้นที่ริมตลิ่งแม่น้ำชี แม่น้ำเซียว ได้รับผลกระทบมีน้ำท่วมในพื้นที่จังหวัดขอนแก่น

สถานการณ์อุทกภัย มีพื้นที่น้ำท่วม 4 อำเภอ ได้แก่ อ.เมือง อ.ชุมแพ อ.ภูผาม่าน และอ.หนองเรือ รายละเอียดดังนี้

1. **อ.เมือง** มีน้ำในแม่น้ำชีเอ่อล้นตลิ่งของสถานีวัดน้ำ E.16A บริเวณบ้านกุดกว้าง
2. **อ.ชุมแพ** (เขตพื้นที่โครงการส่งน้ำและบำรุงรักษาพรม-เซียว) ระดับน้ำในลำน้ำเซียว ลำน้ำพรมและลำน้ำสาขามีปริมาณน้ำในระดับที่สูงขึ้น และไหลเข้าท่วมในพื้นที่ลุ่มต่ำ บริเวณ ต.หนองเขียด ต.โนนสะอาด ต.โนนหัน ต.ไชยสอ ต.โนนอุดม และ ต.นาเพียง พื้นที่ประมาณ 2,000 ไร่
3. **อ.ภูผาม่าน** (เขตพื้นที่โครงการส่งน้ำและบำรุงรักษาพรม-เซียว) ระดับน้ำในลำน้ำเซียวสูงขึ้น และไหลเข้าท่วมในพื้นที่ลุ่มต่ำ บริเวณ ต.ภูผาม่าน และต.โนนคอม พื้นที่ประมาณ 300 ไร่
4. **อ.หนองเรือ** (เขตพื้นที่โครงการส่งน้ำและบำรุงรักษาพรม-เซียว) ระดับน้ำในลำน้ำเซียวสูงขึ้น และไหลเข้าท่วมในพื้นที่ลุ่มต่ำ บริเวณ ต.หนองเรือ ต.กุดกว้าง ต.โนนทอง และต.โนนหัน พื้นที่ประมาณ 7,600 ไร่

แนวโน้มสถานการณ์ (เวลา 06.00 น.)

- **แม่น้ำชี** สถานีวัดน้ำ E.16A บ้านกุดกว้าง อ.เมืองขอนแก่น จ.ขอนแก่น ระดับน้ำ 10.77 ม. **สูงกว่าตลิ่ง +1.17 ม.** (ระดับตลิ่ง 9.60 ม.) ปริมาณน้ำ 848.00 ลบ.ม./วินาที (ความจุ 647.00 ลบ.ม./วินาที) **แนวโน้มเพิ่มขึ้น**
- **ลำน้ำเซียว** สถานีวัดน้ำ E.85 บ้านโนนหัน อ.ชุมแพ จ.ขอนแก่น ระดับน้ำ 5.24 ม. **สูงกว่าตลิ่ง +0.04 ม.** (ระดับตลิ่ง 5.20 ม.) ปริมาณน้ำ 64.40 ลบ.ม./วินาที (ความจุ 44.00 ลบ.ม./วินาที) **แนวโน้มลดลง**
- **ลำน้ำพอง** สถานีวัดน้ำ E.22B อ.น้ำพอง จ.ขอนแก่น ระดับน้ำ 10.86 ม. **สูงกว่าตลิ่ง +0.86 ม.** (ระดับตลิ่ง 10.00 ม.) ปริมาณน้ำ 496.67 ลบ.ม./วินาที (ความจุ 376.00 ลบ.ม./วินาที) **แนวโน้มเพิ่มขึ้น**

การช่วยเหลือและบริหารจัดการน้ำในพื้นที่

โครงการชลประทานขอนแก่น สำนักงานชลประทานที่ 6 ได้บริหารจัดการน้ำในแม่น้ำชี โดยการยกบานระบายน้ำที่เขื่อนชนบทและเขื่อนมหาสารคามขึ้นทุกบาน และยกการระบายน้ำเพิ่มการระบายน้ำที่บึงกุดเค้าให้ลงลำน้ำชีเพื่อแก้ไขปัญหาการระบายน้ำให้เร็วขึ้น ทั้งนี้ได้เพิ่มเครื่องสูบน้ำเข้าไปติดตั้งประจำจุดเสี่ยงไว้แล้ว จำนวน 6 จุด พร้อมเดินเครื่องสูบน้ำด้วยไฟฟ้าที่ประตูระบายน้ำ D8 (ห้วยพระค้อ) จำนวน 22 เครื่อง ปตร.ห้วยใหญ่ จำนวน 6 เครื่อง และ ปตร.คลองระบาย D.9 จำนวน 2 เครื่อง



สาเหตุ จากอิทธิพล ร่องมรสุมกำลังแรงพัดผ่านภาคตะวันออกเฉียงเหนือช่วงวันที่ 19-20 สิงหาคม 2565 ที่ผ่านมา ส่งผลให้มีฝนตกหนักถึงหนักมากหลายพื้นที่ในเขต จ.ร้อยเอ็ด และจังหวัดที่อยู่ใกล้เคียง เป็นเหตุให้ระดับน้ำในแม่น้ำชี ลำน้ำยัง ลำเสียวใหญ่ และลำน้ำสาขา เพิ่มระดับสูงขึ้น และเอ่อล้นตลิ่ง

สถานการณ์อุทกภัย มีพื้นที่น้ำท่วม 16 อำเภอ รวมพื้นที่ทั้งหมด 80,141 ไร่ ได้แก่ อ.เสลภูมิ อ.เชียงขวัญ อ.โพธิ์ชัย อ.ทุ่งเขาหลวง อ.เกษตรวิสัย อ.ธวัชบุรี อ.โพนทราย อ.อาจสามารถ อ.พนมไพร อ.สุวรรณภูมิ อ.หนองฮี อ.จังหาร อ.ปทุมรัตต์ อ.โพนทอง อ.เมือง และอ.เมยวดี

แนวโน้มสถานการณ์ (เวลา 06.00 น.)

- **แม่น้ำชี** สถานีวัดน้ำ E.66A บ้านม่วงลาด อ.จังหาร จ.ร้อยเอ็ด ระดับน้ำ 13.21 ม. สูงกว่าระดับตลิ่ง +1.61 ม. (ระดับตลิ่ง 11.60 ม.) ปริมาณน้ำ 1,134.20 ลบ.ม./วินาที (ความจุ 721.00 ลบ.ม./วินาที) **แนวโน้มเพิ่มขึ้น**

- **แม่น้ำชี** สถานีวัดน้ำ E.95 บ้านวังยาว-หนองแก่ง อ.เชียงขวัญ จ.ร้อยเอ็ด ระดับน้ำ 9.12 ม. สูงกว่าตลิ่ง +1.62 ม. (ระดับตลิ่ง 7.50 ม.) ปริมาณน้ำ 1,168.40 ลบ.ม./วินาที (ความจุ 860 ลบ.ม./วินาที) **แนวโน้มเพิ่มขึ้น**

- **แม่น้ำชี** สถานีวัดน้ำ E.18 บ้านท่าสะแบง อ.ทุ่งเขาหลวง จ.ร้อยเอ็ด ระดับน้ำ 10.34 ม. สูงกว่าตลิ่ง +0.54 ม. (ระดับตลิ่ง 9.80 ม.) ปริมาณน้ำ 1,227.33 ลบ.ม./วินาที (ความจุ 1,075 ลบ.ม./วินาที) **แนวโน้มเพิ่มขึ้น**

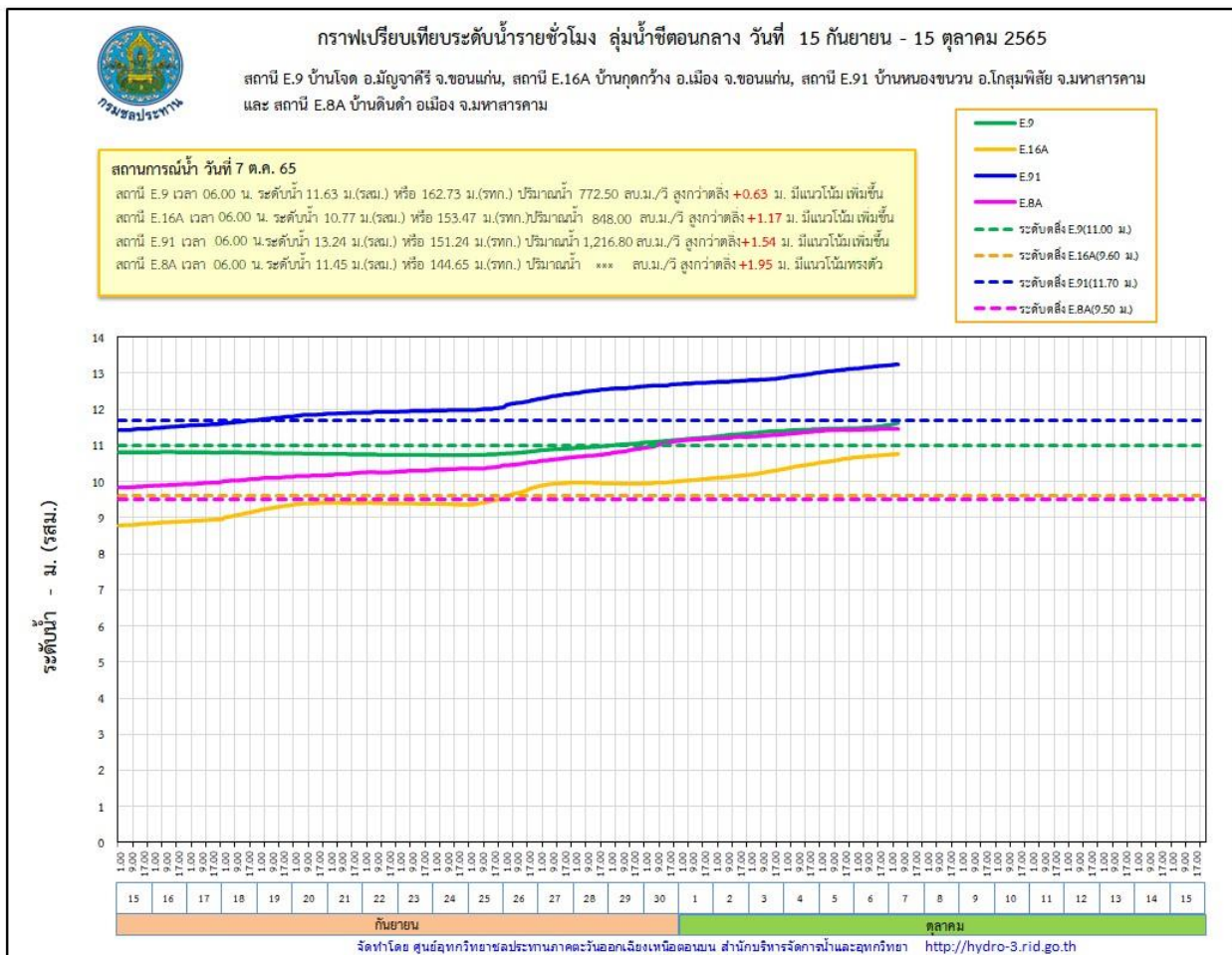
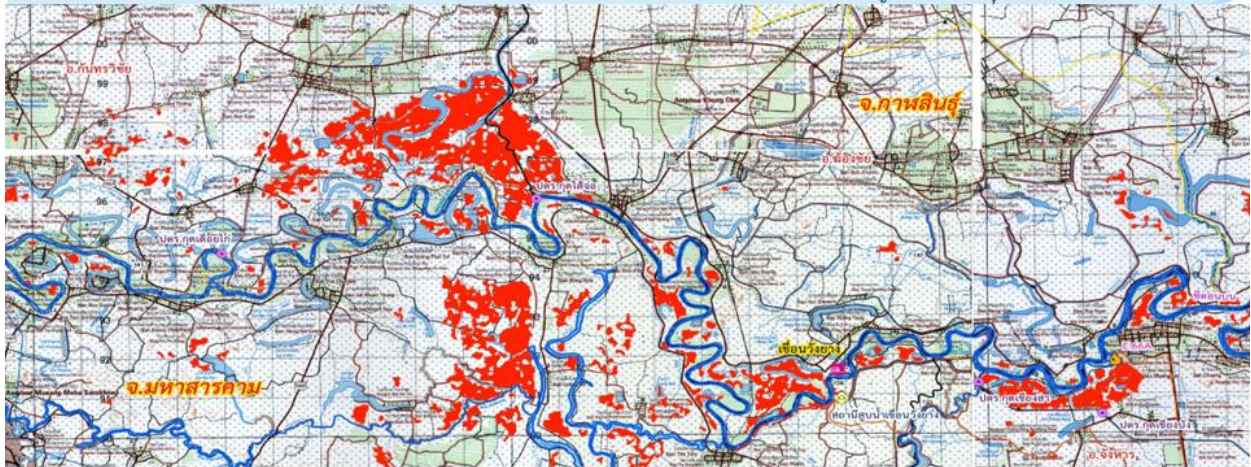
การช่วยเหลือและบริหารจัดการน้ำในพื้นที่

โครงการชลประทานร้อยเอ็ด ได้จัดเตรียม ติดตั้งเครื่องผลักดันน้ำ จำนวน 30 เครื่อง บริเวณท้ายเขื่อนร้อยเอ็ด ติดตั้งผลักดันน้ำ จำนวน 10 เครื่อง บริเวณใต้สะพานค้อเหนือนางาม อ.เสลภูมิ จ.ร้อยเอ็ด ติดตั้งเครื่องสูบน้ำจำนวน 5 เครื่อง ที่ ท้าย ปตร.ห้วยตางเดี่ยว อ.ทุ่งเขาหลวง ติดตั้งเครื่องสูบน้ำจำนวน 2 เครื่อง ที่ ต.เทอดไทย อ.ทุ่งเขาหลวง และติดตั้งเครื่องสูบน้ำจำนวน 6 เครื่อง ที่ ต.เมืองบัว อ.เกษตรวิสัย

17. จังหวัดมหาสารคาม

สถานการณ์น้ำลุ่มน้ำชีเขื่อนวังยาง ฝ่ายส่งน้ำและบำรุงรักษาที่3 โครงการส่งน้ำและบำรุงรักษาชีกลาง

ข้อมูล ณ วันที่ 6 ตุลาคม 2565 เวลา 08.00 น.



สาเหตุ เกิดฝนตกหนักถึงหนักมากบริเวณภาคตะวันออกเฉียงเหนือ และบริเวณต้นแม่น้ำชี ส่งผลให้ ปริมาณน้ำในแม่น้ำชีเพิ่มสูงขึ้นอย่างต่อเนื่อง

สถานการณ์อุทกภัย มีพื้นที่น้ำท่วม 4 อำเภอ ได้แก่ อ.เมือง อ.กันทรวิชัย อ.โกสุมพิสัย และอ.วาปีปทุม

1. อ.เมือง (เขตโครงการส่งน้ำและบำรุงรักษาชีกลาง) มีพื้นที่น้ำท่วม 1 ตำบล ได้แก่ ต.ท่าตูม พื้นที่ ประมาณ 835 ไร่

2. อ.กันทรวิชัย (เขตโครงการส่งน้ำและบำรุงรักษาชีกลาง) มีพื้นที่น้ำท่วม 2 ตำบล ได้แก่ ต.ท่าขอนยาง และ ต.มะค่า พื้นที่ประมาณ 10,495 ไร่

3. อ.โกสุมพิสัย (เขตโครงการส่งน้ำและบำรุงรักษาหนองหวาย) มีน้ำท่วมพื้นที่การเกษตรและ บริเวณชุมชน ต.เลิงใต้

4. อ.วาปีปทุม (เขตโครงการส่งน้ำและบำรุงรักษาเสียวใหญ่) มีน้ำท่วมพื้นที่การเกษตรและบริเวณชุมชน ต.หนองแสง ต.โพธิ์ชัย และต.หัวเรือ รวมพื้นที่ 3,850 ไร่ ระดับน้ำสูง 0.70 – 1.00 ม.

แนวโน้มสถานการณ์ (เวลา 06.00 น.)

- **แม่น้ำชี** สถานี E.8A บ้านดินดำ อ.เมืองมหาสารคาม จ.มหาสารคาม ระดับน้ำ 11.45 ม. **สูงกว่าตลิ่ง +1.95 ม.** (ระดับตลิ่ง 9.50 ม.) **แนวโน้มเพิ่มขึ้น**

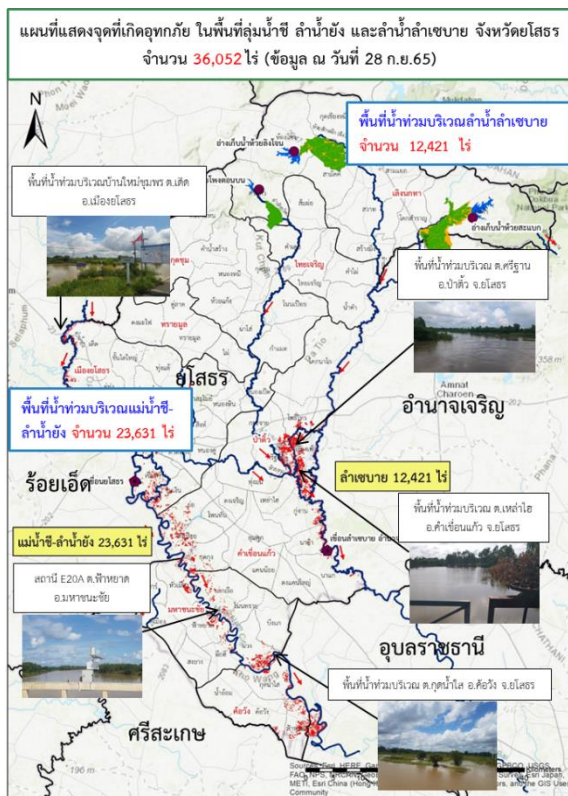
การช่วยเหลือและบริหารจัดการน้ำในพื้นที่

โครงการชลประทานมหาสารคาม สำนักงานชลประทานที่ 6 ติดตามสถานการณ์น้ำอย่างใกล้ชิด ทั้งนี้ สำนักเครื่องจักรกล ได้ติดตั้งเครื่องผลักดันน้ำที่เขื่อนมหาสารคาม จำนวน 15 เครื่อง เพื่อเร่งผลักดันน้ำในแม่น้ำชี และติดตั้งเครื่องสูบน้ำ จำนวน 12 เครื่อง และติดตั้งเครื่องสูบน้ำ จำนวน 5 เครื่อง บริเวณ ต.ท่าตูม อ.เมือง เพื่อ เร่งผลักดันน้ำในแม่น้ำชี

โครงการส่งน้ำและบำรุงรักษาหนองหวาย สำนักงานชลประทานที่ 6 เดินเครื่องสูบน้ำด้วยไฟฟ้า 3 สถานี บริเวณ ปตร.D.8 ห้วยพระคือ ปตร.ห้วยน้ำเค็ม และที่ ปตร.ห้วยเชียงสง และติดตั้งเครื่องสูบน้ำ 6 เครื่อง บริเวณ ปตร.ห้วยใหญ่

โครงการส่งน้ำและบำรุงรักษาชีกลาง ดำเนินการสูบน้ำของ ปตร.กุดเชียงสา และปตร.กุดเชียงบึง เพื่อเร่ง การระบายน้ำ พร้อมทั้งจัดจราจรน้ำในพื้นที่

18. จังหวัดยโสธร



เขื่อนยโสธร ต.เขื่อนคำ อ.เมืองยโสธร

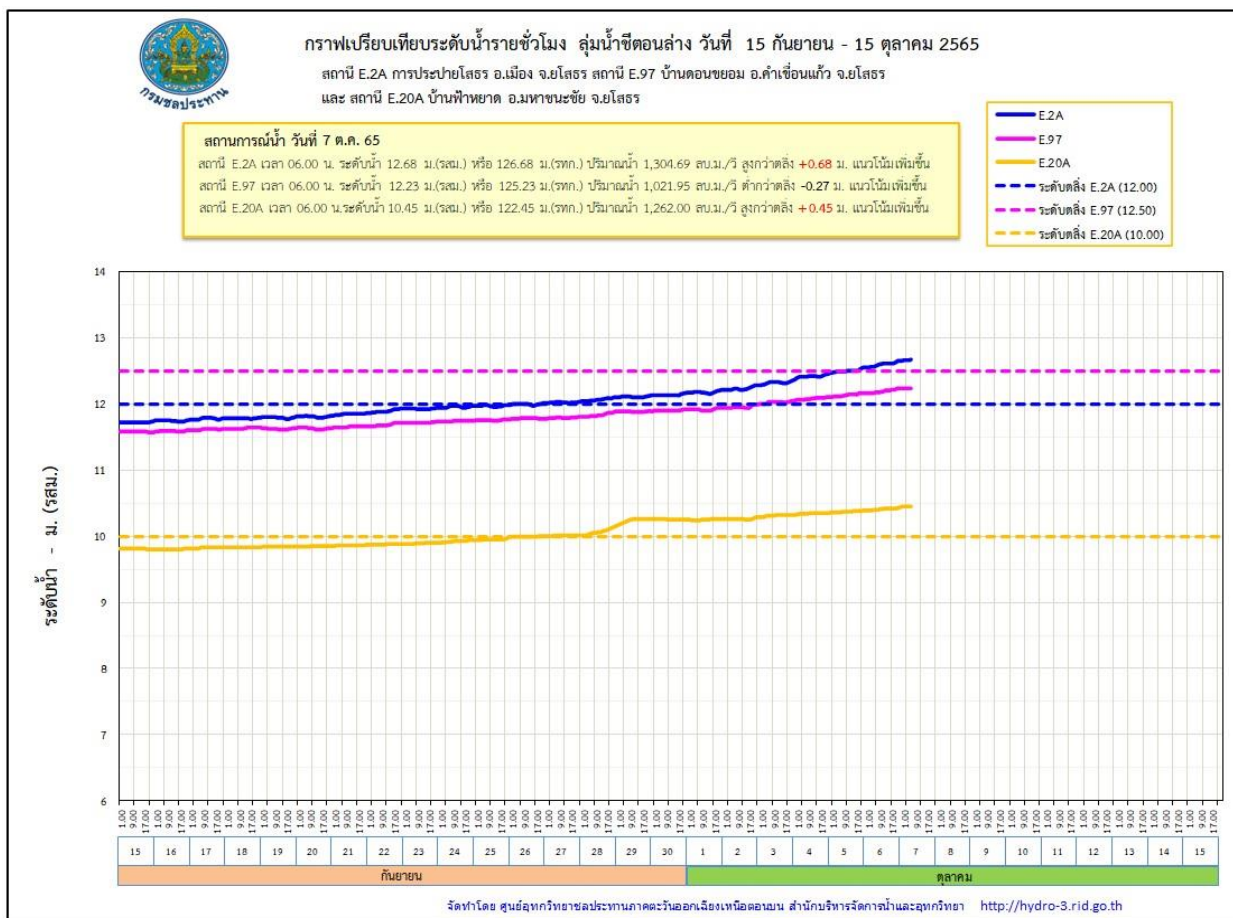
สถานีวัดน้ำ E20A ต.ฟ้าหยาด อ.คำเขื่อนแก้ว

สถานีวัดน้ำ E2A ต.สำราญ อ.เมืองยโสธร

ฝายน้ำล้นกว้าง เทศบาลเมืองยโสธร อ.เมืองยโสธร

สะพานข้ามลำน้ำยัง บ้านใหม่สุขพร ต.เด็ด อ.เมืองยโสธร

สถานีวัดน้ำ E102 ต.ค้อเหนือ อ.เมืองยโสธร



สาเหตุ จากอิทธิพลร่องมรสุมกำลังแรง พาดผ่านภาคตะวันออกเฉียงเหนือ ช่วงวันที่ 19-21 ส.ค.65 ส่งผลให้มีฝนตกหนักถึงหนักมากหลายพื้นที่เป็นเหตุให้ระดับน้ำในแม่น้ำชี ลำน้ำยัง ลำน้ำลำเซบาย และลำน้ำสาขาเพิ่มระดับขึ้นอย่างต่อเนื่อง

สถานการณ์อุทกภัย มีพื้นที่น้ำท่วม 8 อำเภอ รวม 25,796 ไร่ ได้แก่

แม่น้ำชี-ลำน้ำยัง จำนวน 17,619 ไร่ ประกอบด้วย อ.เมืองยโสธร, อ.มหาชนะชัย, อ.ค้อวัง และ อ.คำเขื่อนแก้ว

ลำเซบาย-ลำห้วยโพธิ์ จำนวน 8,177 ไร่ ประกอบด้วย อ.ป่าติ้ว และอ.คำเขื่อนแก้ว

แนวโน้มสถานการณ์ (เวลา 06.00 น.)

- **แม่น้ำชี** สถานีวัดน้ำ E.2A (เหนือเขื่อนยโสธร) บ้านใหม่ อ.เมือง จ.ยโสธร ระดับน้ำ 12.68 ม. สูงกว่าตลิ่ง +0.68 ม. (ระดับตลิ่ง 12.00 ม.) ปริมาณน้ำ 1,304.69 ลบ.ม./วินาที (ความจุ 1,030.00 ลบ.ม./วินาที)

แนวโน้มเพิ่มขึ้น

- **แม่น้ำชี** สถานีวัดน้ำ E.97 บ้านดอนขยอม อ.คำเขื่อนแก้ว จ.ยโสธร ระดับน้ำ 12.23 ม. ต่ำกว่าตลิ่ง -0.27 ม. (ระดับตลิ่ง 12.50 ม.) ปริมาณน้ำ 1,021.95 ลบ.ม./วินาที (ความจุ 1,068.00 ลบ.ม./วินาที) **แนวโน้มเพิ่มขึ้น**

- **แม่น้ำชี** สถานีวัดน้ำ E.20A (เหนือเขื่อนธาตุน้อย) บ้านฟ้าหยาด อ.มหาชนะชัย จ.ยโสธร ระดับน้ำ 10.45 ม. สูงกว่าตลิ่ง +0.45 ม. (ระดับตลิ่ง 10.00 ม.) ปริมาณน้ำ 1,262.00ลบ.ม./วินาที (ความจุ 1,100.00 ลบ.ม./วินาที)

แนวโน้มเพิ่มขึ้น

การช่วยเหลือและบริหารจัดการน้ำในพื้นที่

โครงการชลประทานยโสธร ได้จัดเตรียมเครื่องสูบน้ำ จำนวน 13 เครื่อง, รถบรรทุกน้ำ 1 คัน เครื่องผลักดันน้ำ (ขอรับการสนับสนุน) จำนวน 12 เครื่อง ปัจจุบันได้ติดตั้งเครื่องสูบน้ำ ขนาด 8 นิ้ว จำนวน 1 เครื่อง และขนาด 12 นิ้ว จำนวน 1 เครื่อง รวม 2 เครื่อง บริเวณบึงน้อย-บึงใหญ่ เขตเทศบาลเมืองยโสธร จังหวัดยโสธร พร้อมรับมืออุทกภัยตามมาตรการการช่วยเหลือและบรรเทาอุทกภัยของกรมชลประทาน และแจ้งประชาสัมพันธ์ ประชาชนบูรณาการทุกภาคส่วนในจังหวัดในการประชุมคณะกรรมการจังหวัดเป็นประจำทุกเดือน ในการช่วยเหลือประชาชน

สาเหตุ อิทธิพลของร่องมรสุมกำลังแรงพาดผ่านภาคตะวันออกเฉียงเหนือ ประกอบกับพายุดีเปรสชัน โนรู ทำให้เกิดฝนตกหนักหลายพื้นที่ในเขตจังหวัดอุบลราชธานี เป็นเหตุให้ระดับน้ำในแม่น้ำมูล และลำน้ำสาขาเพิ่มระดับขึ้นอย่างต่อเนื่อง

สถานการณ์อุทกภัย มีพื้นที่น้ำท่วม 17 อำเภอ ได้แก่ อ.เมือง อ.วารินชำราบ อ.เขื่องใน อ.ดอนมดแดง อ.ตาลสุม อ.สว่างวีระวงศ์ อ.สำโรง อ.เดชอุดม อ.ทุ่งศรีอุดม อ.น้ำขุ่น อ.ตระการพืชผล อ.นาเยีย อ.ม่วงสามสิบ อ.น้ำยืน อ.เหล่าเสือโก้ก อ.พิบูลมังสาหาร และอ.นาจะหลวย รวมพื้นที่ประมาณ 49,581 ไร่

แนวโน้มสถานการณ์ (เวลา 06.00 น.)

- **แม่น้ำชี** สถานีวัดน้ำ E.98 (ก่อนลงแม่น้ำมูล) บ้านเขื่องใน อ.เขื่องใน จ.อุบลราชธานี ระดับน้ำ 11.03 ม. สูงกว่าตลิ่ง +1.03 ม. (ระดับตลิ่ง 10.00 ม.) ปริมาณน้ำ *** ลบ.ม./วินาที (ความจุ 1,075 ลบ.ม./วินาที)

แนวโน้มเพิ่มขึ้น

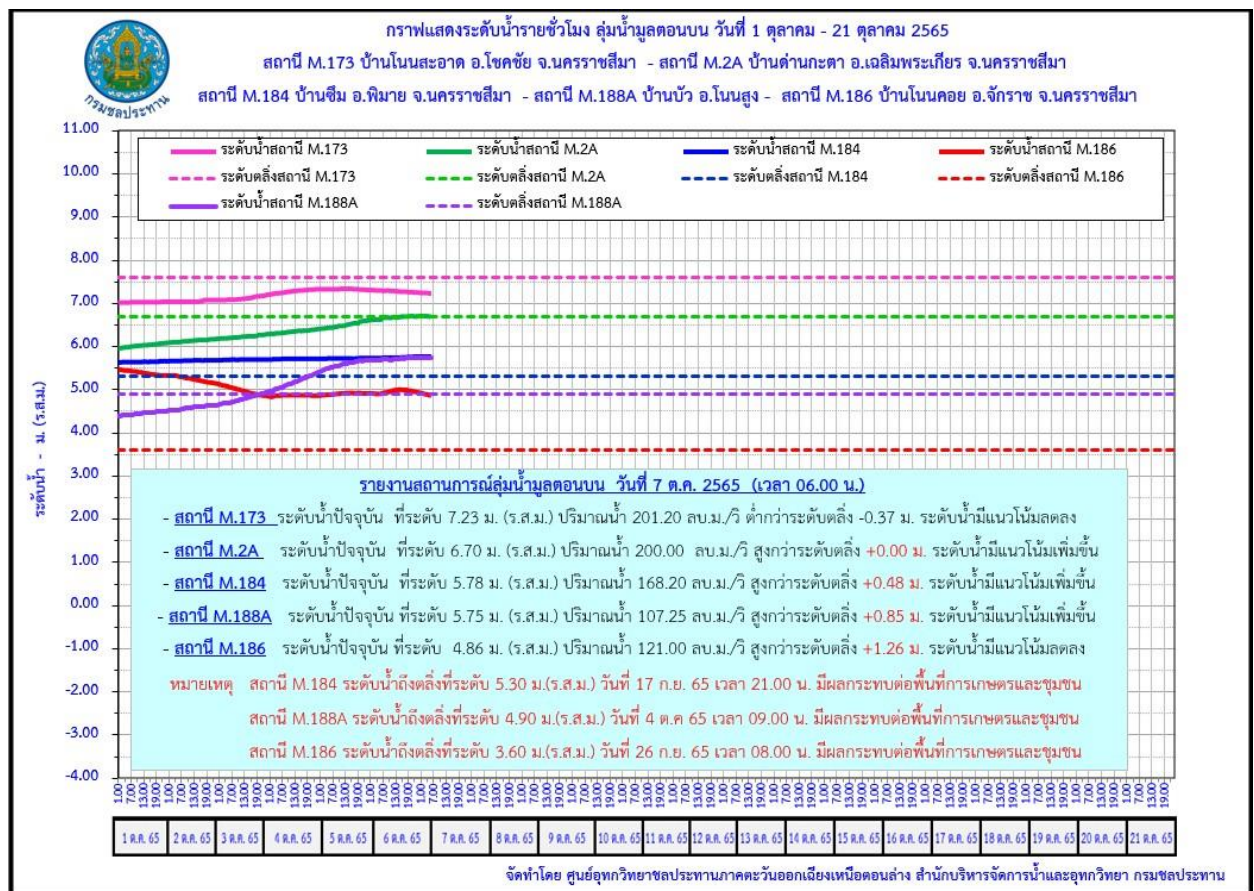
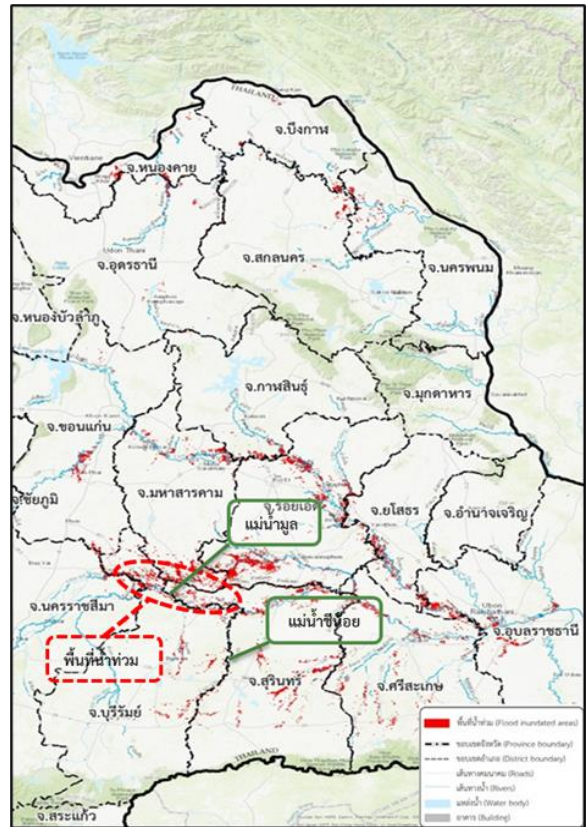
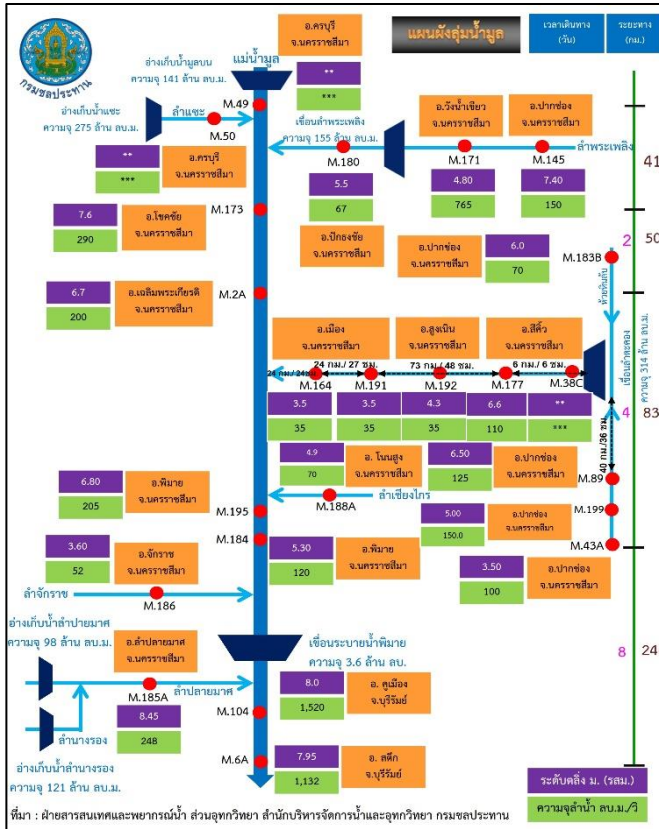
- **แม่น้ำมูล** สถานีวัดน้ำ M.7 สะพานเสรีประชาธิปไตย อ.เมือง จ.อุบลราชธานี ระดับน้ำ 11.25 ม. สูงกว่าตลิ่ง +4.25 ม. (ระดับตลิ่ง 7.00 ม.) ปริมาณน้ำ 5,485.00 ลบ.ม./วินาที (ความจุ 2,300.00 ลบ.ม./วินาที)

แนวโน้มเพิ่มขึ้น

การช่วยเหลือและบริหารจัดการน้ำในพื้นที่

โครงการชลประทานอุบลราชธานี สำนักงานชลประทานที่ 7 ฝ้าติดตามสถานการณ์อย่างใกล้ชิด และได้เพิ่มการระบายน้ำจากเขื่อนลำโดมใหญ่ให้ระบายลงสู่แม่น้ำมูลได้อย่างมีประสิทธิภาพมากขึ้น ทั้งนี้ สำนักเครื่องจักรกล ติดตั้งเครื่องผลักดันน้ำในลำน้ำมูล 140 เครื่อง บริเวณสะพานพิบูลมังสาหาร และติดตั้งเครื่อง Hydro Flow 10 เครื่อง และเครื่องสูบน้ำ 10 เครื่อง บริเวณแก่งสะพือ เพื่อเร่งระบายน้ำในแม่น้ำมูล ลงสู่แม่น้ำโขง

20. จังหวัดนครราชสีมา



สาเหตุ เกิดฝนตกหนักในพื้นที่จังหวัดนครราชสีมา เนื่องจากร่องมรสุมพาดผ่านภาคตะวันออกเฉียงเหนือ

สถานการณ์อุทกภัย มีพื้นที่น้ำท่วม 6 อำเภอ ได้แก่ อ.เมืองยาง อ.จักราช อ.พิมาย อ.สูงเนิน อ.ขามทะเลสอ และอ.เมือง รายละเอียดดังนี้

1. **อ.เมืองยาง** เกษตรกรได้รับความเสียหาย 870 ราย พื้นที่ได้รับความเสียหาย จำนวน 8,592 ไร่ ในพื้นที่ 3 ตำบล 24 หมู่บ้าน
2. **อ.จักราช** มีน้ำท่วมริมตลิ่งของลำจักราชบริเวณสถานีวัดน้ำ M.186 เนื่องจากปริมาณน้ำในลำจักราชเอ่อล้นตลิ่ง
3. **อ.พิมาย** มีน้ำท่วมริมตลิ่งของแม่น้ำมูล บริเวณสถานีวัดน้ำ M.184 อ.พิมาย เนื่องจากปริมาณน้ำเอ่อล้นตลิ่งเข้าท่วมพื้นที่ชุมชนและพื้นที่การเกษตร
4. **อ.สูงเนิน** (โครงการส่งน้ำและบำรุงรักษาลำตะคอง) มีน้ำไหลเข้าท่วมพื้นที่การเกษตรประมาณ 48,000 ไร่ ถนนและชุมชนในเขตพื้นที่ลุ่มต่ำริมลำตะคองและลำบริบูรณ์ในเขตตำบลโนนค่า ตำบลกุดจิก ตำบลโค้งยาง
5. **อ.ขามทะเลสอ** (โครงการส่งน้ำและบำรุงรักษาลำตะคอง) ตำบลขามทะเลสอ
6. **อ.เมือง** (โครงการส่งน้ำและบำรุงรักษาลำตะคอง) ชุมชนในเขตตำบลบ้านใหม่ ตำบลหมื่นไวย ชุมชนมิตรภาพ ซอย 4

แนวโน้มสถานการณ์ (เวลา 06.00 น.)

- **แม่น้ำมูล** สถานีวัดน้ำ M.184 บ้านซิม อ.พิมาย จ.นครราชสีมา ระดับน้ำ 5.78 ม. สูงกว่าตลิ่ง +0.48 ม. (ระดับตลิ่ง 5.30 ม.) ปริมาณน้ำ 168.20 ลบ.ม./วินาที (ความจุ 132.00 ลบ.ม./วินาที) **แนวโน้มเพิ่มขึ้น**

- **ลำจักราช** สถานีวัดน้ำ M.186 บ้านโนนคอย อ.จักราช จ.นครราชสีมา ระดับน้ำ 4.86 ม. สูงกว่าตลิ่ง +1.26 ม. (ระดับตลิ่ง 3.60 ม.) ปริมาณน้ำ 121.00 ลบ.ม./วินาที (ความจุ 52.00 ลบ.ม./วินาที) **แนวโน้มลดลง**

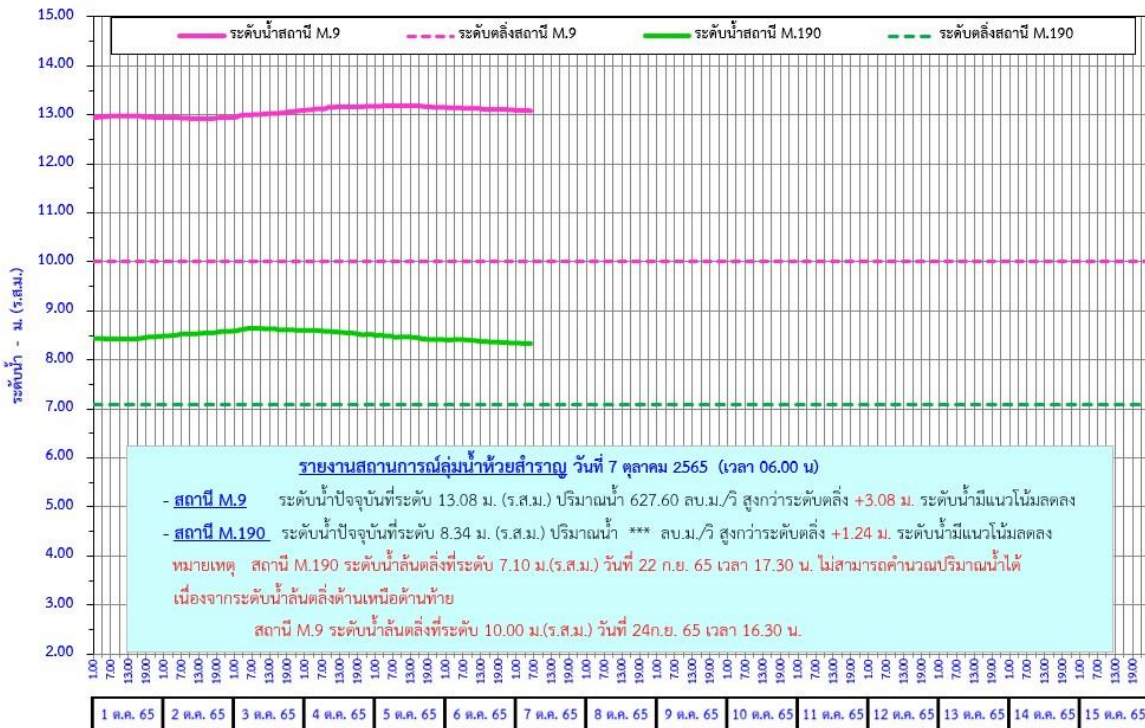
การช่วยเหลือและบริหารจัดการน้ำในพื้นที่

โครงการส่งน้ำและบำรุงรักษาทุ่งสัมฤทธิ์ สำนักงานชลประทานที่ 8 ร่วมกับสำนักเครื่องจักรกล ติดตั้งเครื่องผลักดันน้ำรวม 28 เครื่อง บริเวณเขื่อนพิมาย 20 เครื่อง และสะพานขามไต้ 8 เครื่อง

โครงการส่งน้ำและบำรุงรักษาลำตะคอง สำนักงานชลประทานที่ 8 ร่วมกับสำนักเครื่องจักรกล ติดตั้งเครื่องผลักดันน้ำรวม 8 เครื่อง บริเวณ ปตร.ช้อยงาม 3 เครื่อง ปตร.จอหอ 3 เครื่อง และมิตรภาพซอย 4 จำนวน 2 เครื่อง



กราฟแสดงระดับน้ำรายชั่วโมง ลุ่มน้ำห้วยสำราญ วันที่ 1 ตุลาคม - 15 ตุลาคม 2565
สถานี M.9 ชุมชนสะพานขาว อ.เมือง จ.ศรีสะเกษ - สถานี M.190 บ้านขาว อ.อุทุมพรพิสัย จ.ศรีสะเกษ



รายงานสถานการณ์ลุ่มน้ำห้วยสำราญ วันที่ 7 ตุลาคม 2565 (เวลา 06.00 น.)
 - สถานี M.9 ระดับน้ำปัจจุบันที่ระดับ 13.08 ม. (ร.ส.ม.) ปริมาณน้ำ 627.60 ลบ.ม./วิ สูงกว่าระดับตลิ่ง +3.08 ม. ระดับน้ำมีแนวโน้มลดลง
 - สถานี M.190 ระดับน้ำปัจจุบันที่ระดับ 8.34 ม. (ร.ส.ม.) ปริมาณน้ำ *** ลบ.ม./วิ สูงกว่าระดับตลิ่ง +1.24 ม. ระดับน้ำมีแนวโน้มลดลง
 หมายเหตุ สถานี M.190 ระดับน้ำล้นตลิ่งที่ระดับ 7.10 ม.(ร.ส.ม.) วันที่ 22 ก.ย. 65 เวลา 17.30 น. ไม่สามารถคำนวณปริมาณน้ำได้
 เนื่องจากระดับน้ำล้นตลิ่งด้านเหนือด้านท้าย
 สถานี M.9 ระดับน้ำล้นตลิ่งที่ระดับ 10.00 ม.(ร.ส.ม.) วันที่ 24 ก.ย. 65 เวลา 16.30 น.

จัดทำโดย ศูนย์อุทกวิทยาชลประทานภาคตะวันออกเฉียงเหนือตอนล่าง สำนักบริหารจัดการน้ำและอุทกวิทยา กรมชลประทาน

สาเหตุ เนื่องจากปริมาณฝนที่ตกต่อเนื่องในพื้นที่ต้นน้ำของกลุ่มน้ำห้วยทับทัน ส่งผลให้ระดับน้ำในลำน้ำเพิ่มสูงขึ้นอย่างต่อเนื่อง ประกอบกับปริมาณน้ำที่ไหลรวมบริเวณเขื่อนราษีไศลมีจำนวนมาก และบริเวณพื้นที่ในเขต คบ.มูลล่าง เกิดจากต้นน้ำของกลุ่มน้ำมูลมีฝนตกหนักอย่างต่อเนื่องจึงทำให้ปริมาณน้ำในลำน้ำมูลเอ่อล้นตลิ่งท่วมพื้นที่ลุ่มต่ำเป็นบริเวณกว้างและพื้นที่ลุ่มต่ำ

สถานการณ์อุทกภัย มีพื้นที่น้ำท่วม 14 อำเภอ ได้แก่ อ.เมือง อ.ยางชุมน้อย อ.กันทรารมย์ อ.อุษัณห์ อ.ปรางค์กู่ อ.อุทุมพรพิสัย อ.ห้วยทับทัน อ.ภูสิงห์ อ.วังหิน อ.บึงบูรพ์ อ.ขุนหาญ รวมพื้นที่รับผลกระทบ 200,000 ไร่ (โครงการส่งน้ำและบำรุงรักษามูลล่าง) อ.โพธิ์ศรีสุวรรณ อ.บึงบูรพ์ อ.ศีลาลาด และอ.ราษีไศล พื้นที่น้ำท่วมประมาณ 29,270 ไร่

แนวโน้มสถานการณ์ (เวลา 06.00 น.)

- **ลำห้วยทับทัน** สถานีวัดน้ำ M.42 บ้านห้วยทับทัน อ.ห้วยทับทัน จ.ศรีสะเกษ ระดับน้ำ 10.69 ม. สูงกว่าตลิ่ง +2.39 ม. (ระดับตลิ่ง 8.30 ม.) ปริมาณน้ำ 406.00 ลบ.ม./วินาที (ความจุ 124.00 ลบ.ม./วินาที) **แนวโน้มลดลง**
- **ลำห้วยสำราญ** สถานีวัดน้ำ M.190 บ้านขาว ต.ทุ่งไชย อ.อุทุมพรพิสัย จ.ศรีสะเกษ ระดับน้ำ 8.34 ม. สูงกว่าตลิ่ง +1.24 ม. (ระดับตลิ่ง 7.10 ม.) **แนวโน้มลดลง**
- **ลำห้วยสำราญ** สถานีวัดน้ำ M.9 ชุมชนสะพานขาว เมืองศรีสะเกษ จ.ศรีสะเกษ ระดับน้ำ 13.08 ม. สูงกว่าตลิ่ง +3.08 ม. (ระดับตลิ่ง 10.00 ม.) ปริมาณน้ำ 677.60 ลบ.ม./วินาที (ความจุ 195 ลบ.ม./วินาที) **แนวโน้มลดลง**
- **แม่น้ำมูล** สถานีวัดน้ำ M.5 บ้านเมืองคง อ.ราษีไศล จ.ศรีสะเกษ ระดับน้ำ 12.31 ม. สูงกว่าตลิ่ง +1.56 ม. (ระดับตลิ่ง 10.75 ม.) ปริมาณน้ำ *** ลบ.ม./วินาที (ความจุ 2,170 ลบ.ม./วินาที) **แนวโน้มเพิ่มขึ้น**

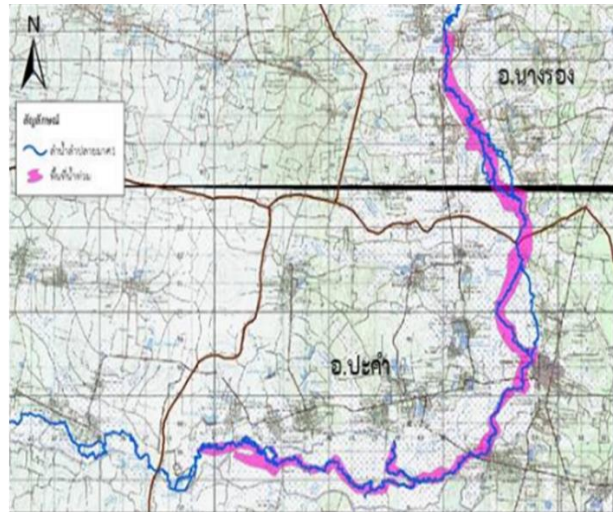


การช่วยเหลือและบริหารจัดการน้ำในพื้นที่

โครงการชลประทานศรีสะเกษ สำนักงานชลประทานที่ 8 เตรียมความพร้อมเครื่องจักร/เครื่องสูบน้ำ พร้อมสนับสนุนหากได้รับการร้องขอ พร้อมได้มีการประชาสัมพันธ์และแจ้งเตือนหน่วยงานที่เกี่ยวข้อง และ เข้าช่วยเหลือได้ทันที

โครงการส่งน้ำและบำรุงรักษามูลล้าง สำนักงานชลประทานที่ 8 ยกเขื่อนบานระบายน้ำของเขื่อนราษีไศล ทั้ง 7 บาน ให้พินน้ำทั้งหมดและระบายผ่านฝายสันกว้าง ณ บริเวณใต้สะพานทางเข้าเขื่อนราษีไศลอีก 3 แห่ง เพื่อช่วยบรรเทาผลกระทบที่จะก่อให้เกิดน้ำเอ่อล้นตลิ่งลำนํ้ามูลทั้ง 2 ฝั่งลำนํ้า

23. จังหวัดบุรีรัมย์



สาเหตุ เนื่องจากร่องมรสุมพาดผ่านภาคกลางตอนล่าง และภาคตะวันออกเฉียงเหนือ ประกอบกับบริเวณความกดอากาศสูงปกคลุมบริเวณตอนบนของภาคเหนือและตะวันออกเฉียงเหนือของประเทศไทย ทำให้เกิดฝนตกหนักต่อเนื่องในพื้นที่ ประกอบกับมีปริมาณฝนตกสะสมติดต่อกันหลายวันทำให้มีน้ำรอการระบายสะสมจำนวนมาก และน้ำในลำมาศเพิ่มสูงขึ้น ล้นคันดินลำมาศทั้งสองฝั่งทำให้น้ำทะลักเข้าท่วมพื้นที่การเกษตรซึ่งพื้นที่ส่วนใหญ่เป็นพื้นที่ลุ่มต่ำ

สถานการณ์ปัจจุบัน มีพื้นที่น้ำท่วม 2 อำเภอ ได้แก่ อำเภอปะคำ และ อำเภอนางรอง รายละเอียดดังนี้

1.อ.ปะคำ (โครงการส่งน้ำและบำรุงรักษาลำปลายมาศ) มีน้ำท่วมพื้นที่การเกษตรบริเวณ ต.โคกม่วง ต.หนองบัว ต.หูก่าน ต.ปะคำ และ ต.ไทยเจริญ

2.อ.นางรอง (โครงการส่งน้ำและบำรุงรักษาลำปลายมาศ) มีน้ำท่วมพื้นที่การเกษตรบริเวณ ต.ทรัพย์พระยาและ ต.ชุมแสงประมาณ 10,500 ไร่ (ในเขตพื้นที่ชลประทาน)

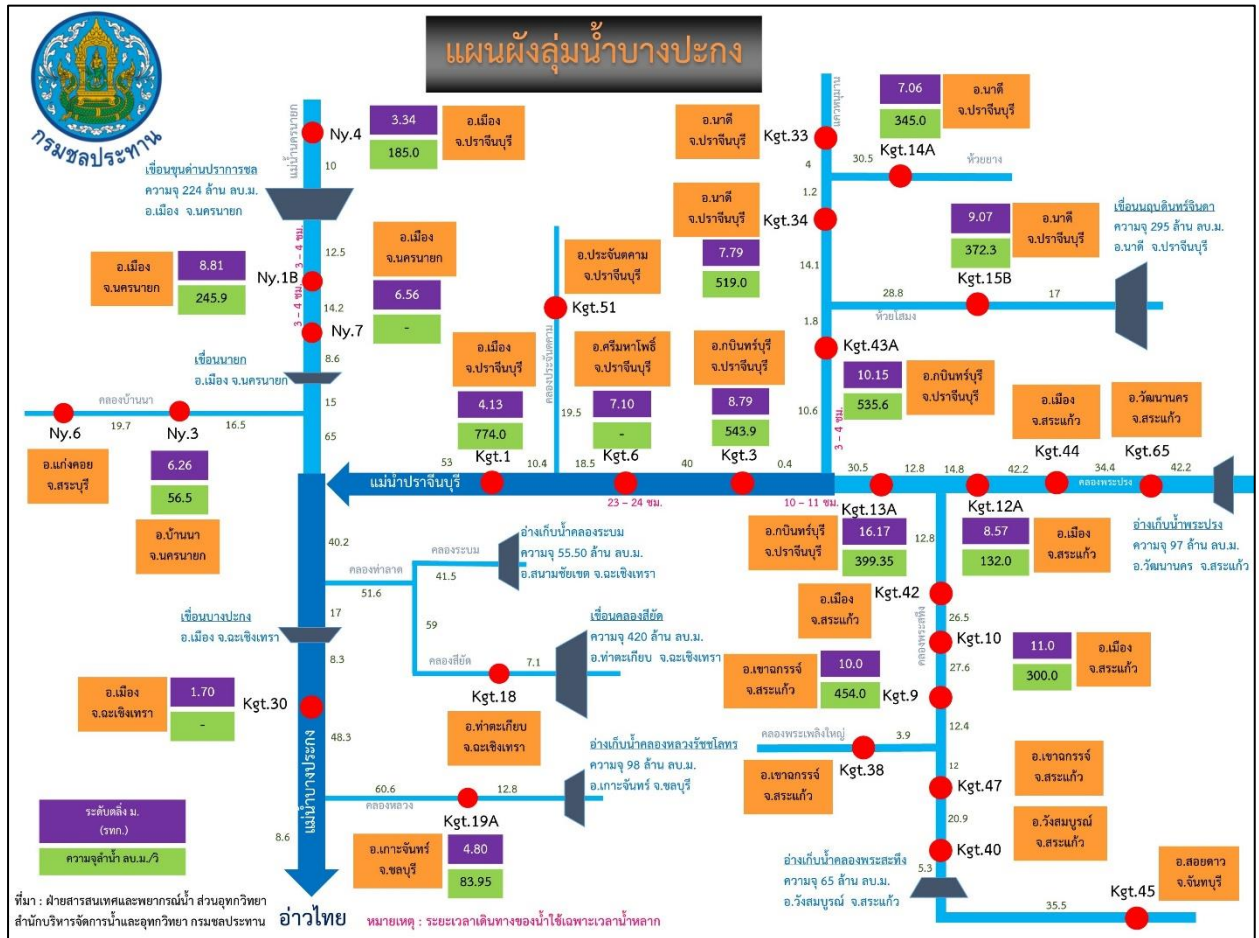
แนวโน้มและการคาดการณ์

ลำน้ำลำปลายมาศในความรับผิดชอบของโครงการฯ(ช่วง 105 กม.ท้ายเขื่อนลำปลายมาศ) ปริมาณน้ำค่อนข้างมาก และล้นตลิ่งบริเวณพื้นที่ลุ่มต่ำหากฝนตกอีกจะส่งผลทำให้ระดับน้ำในพื้นที่น้ำท่วมมีแนวโน้มเพิ่มขึ้น

การช่วยเหลือและบริหารจัดการน้ำในพื้นที่

โครงการส่งน้ำและบำรุงรักษาลำปลายมาศ ได้มอบหมายเจ้าหน้าที่ติดตามสถานการณ์น้ำ ตรวจสอบฝ้าระวังจุดเสี่ยงในพื้นที่ชุมชนอย่างใกล้ชิด พร้อมควบคุมประตูระบายน้ำด้านเหนือน้ำทำการหนองไว้เพื่อไม่ให้น้ำไหลมาสมทบพื้นที่ด้านท้ายและเปิดบานประตูระบายน้ำ/ฝาย ด้านท้ายน้ำ เพื่อเร่งระบายน้ำในลำปลายมาศและกำจัดสิ่งกีดขวางทางน้ำ เพื่อให้ น้ำสามารถไหลได้สะดวก รวดเร็ว เพื่อลดผลกระทบในพื้นที่น้ำท่วม

24. จังหวัดสระแก้ว



สาเหตุ เนื่องด้วยเกิดฝนตกหนักเป็นเวลาหลายวันในพื้นที่ภาคตะวันออกเฉียงเหนือ โดยเฉพาพื้นที่จังหวัดสระแก้ว ทำให้ระดับน้ำในคลองพระสึงสูงชันอย่างต่อเนื่อง

สถานการณ์อุทกภัย มีพื้นที่น้ำท่วม 1 อำเภอ ได้แก่ อ.เมืองสระแก้ว เนื่องจากปริมาณน้ำในคลองพระปรองเอ่อล้นตลิ่งบริเวณสถานีวัดน้ำ Kgt.12A ไหลเข้าท่วมพื้นที่ลุ่มต่ำทางการเกษตร และทางเข้าหมู่บ้านห้วยต.บ้านแก้ง

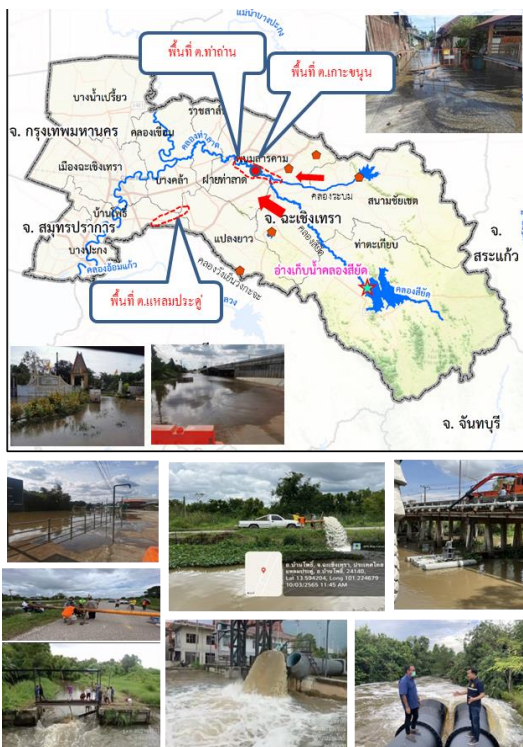
แนวโน้มสถานการณ์ (เวลา 06.00 น.)

- คลองพระปรอง สถานีวัดน้ำ Kgt.12A บ้านแก้ง อ.เมืองสระแก้ว จ.สระแก้ว ระดับน้ำ 9.97 ม. สูงกว่าตลิ่ง +1.40 ม. (ระดับตลิ่ง 8.57 ม.) แนวโน้มลดลง

การช่วยเหลือและบริหารจัดการน้ำในพื้นที่

โครงการชลประทานสระแก้ว สำนักงานชลประทานที่ 9 ติดตามและเฝ้าระวังสถานการณ์น้ำอย่างใกล้ชิด

25.จังหวัดฉะเชิงเทรา



สาเหตุ เนื่องจากเกิดฝนตกต่อเนื่องในเขตจังหวัดฉะเชิงเทรา ช่วงวันที่ 29 กันยายน-1ตุลาคม 2565 ส่งผลให้เกิดสภาพน้ำหลากจากลุ่มน้ำคลองระบม-สียัด ผ่านลงสู่คลองท่าลาด บริเวณ อำเภอพนมสารคาม และน้ำหลากจากคลองวังเย็น-วังกะจะ หลากเข้าพื้นที่อำเภอแปลงยาว

สถานการณ์อุทกภัย มีพื้นที่น้ำท่วม 1 อำเภอ ได้แก่ อ.แปลงยาว ปริมาณน้ำหลากจากคลองระบมและคลองสียัด ยังไหลลงคลองท่าลาดอย่างต่อเนื่อง และเกิดสภาพล้นตลิ่งหลายแห่ง โดยเฉพาะที่ตำบลเกาะขนุนและตำบลท่าถ่าน ขณะที่คลองวังเย็น-วังกะจะมีสภาพน้ำหลาก พื้นที่ลุ่มต่ำบริเวณแนวคลองส่งน้ำท่าลาดกม.25-27 บริเวณตำบลแปลงยาวและ ตำบลแหลมประดู่

แนวโน้มสถานการณ์ (เวลา 06.00 น.)

สภาพน้ำหลากบริเวณพื้นที่ต่างๆเริ่มทรงตัวและค่อยๆลดระดับ โดยระบายลงสู่คลองท่าลาดในเขตอำเภอราชสำรณและอำเภอบางคล้า ลงสู่แม่น้ำบางปะกง คาดว่าจะใช้เวลา 2-3 วันหากไม่มีปริมาณฝนตกหนักเพิ่มเติม ขณะที่บริเวณคลองวังเย็น-วังกะจะ จะลดลงภายใน1-2 วัน

การช่วยเหลือและบริหารจัดการน้ำในพื้นที่

โครงการชลประทานฉะเชิงเทรา ติดตั้งเครื่องสูบน้ำจำนวน 1 เครื่อง และเดินเครื่องผลักดันน้ำที่ปลายคลองท่าลาด ขณะที่หน่วยงานปกครองและองค์กรปกครองส่วนท้องถิ่นได้ลงพื้นที่ให้ความช่วยเหลือประชาชน

สาเหตุ เนื่องจากเกิดฝนตกในพื้นที่จังหวัดปราจีนบุรี และปริมาณน้ำในแม่น้ำปราจีนสูงขึ้นอย่างต่อเนื่อง สถานการณ์อุทกภัย มีพื้นที่น้ำท่วม 1 อำเภอ ได้แก่ อ.กบินทร์บุรี ปริมาณน้ำในแม่น้ำปราจีนบุรีเอ่อล้น ตลิ่งบริเวณชุมชนตลาดเก่ากบินทร์บุรีบริเวณด้านท้ายชุมชนฯ ท่วมสูง 0.18 ม.ระยะทาง 100 เมตร น้ำท่วมด้าน กลางชุมชน ท่วมสูง 0.15 ม. ระยะทาง 50 ม. ราษฎรได้รับผลกระทบ จำนวน 39 ครัวเรือน แบ่งเป็น ชุมชนตลาด เก่า จำนวน 30 ครัวเรือน ชุมชนคลองแพบ จำนวน 8 ครัวเรือน และชุมชนโรงสี-ไปรษณีย์ จำนวน 1 ครัวเรือน

แนวโน้มสถานการณ์ (เวลา 06.00 น.)

- **แม่น้ำปราจีนบุรี** สถานีวัดน้ำ Kgt.3 อ.กบินทร์บุรี จ.ปราจีนบุรี ระดับน้ำ 10.37 ม. **สูงกว่าตลิ่ง +1.59 ม.** (ระดับตลิ่ง 8.79 ม.) ปริมาณน้ำ 809.40 ลบ.ม./วินาที (ความจุ 502.10 ลบ.ม./วินาที) **แนวโน้มลดลง**

- **แม่น้ำปราจีนบุรี** สถานีวัดน้ำ Kgt.6 อ.ศรีมหาโพธิ์ จ.ปราจีนบุรี ระดับน้ำ 7.56 ม. **สูงกว่าตลิ่ง +0.46 ม.** (ระดับตลิ่ง 7.10 ม.) **แนวโน้มลดลง**

- **แม่น้ำปราจีนบุรี** สถานีวัดน้ำ Kgt.1 บ้านหน้าเมือง อ.เมืองปราจีนบุรี จ.ปราจีนบุรี ระดับน้ำ 4.47 ม. **สูงกว่าตลิ่ง +0.34 ม.** (ระดับตลิ่ง 4.13 ม.) **แนวโน้มลดลง**

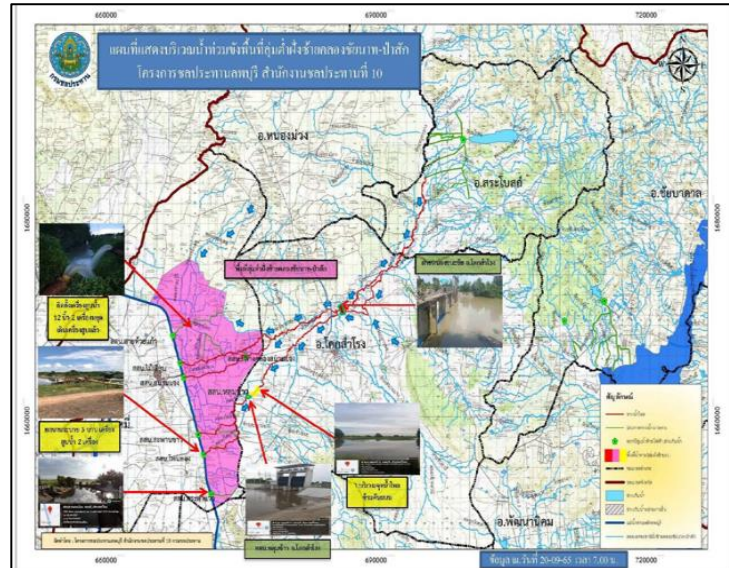
การช่วยเหลือและบริหารจัดการน้ำในพื้นที่

โครงการชลประทานปราจีนบุรี สำนักงานชลประทานที่ 9 ติดตามเฝ้าระวังอย่างใกล้ชิด การให้ความช่วยเหลือเครื่องผลักดันน้ำรวม 36 เครื่อง ดังนี้

- โครงการส่งน้ำและบำรุงรักษาทุ่งสัมฤทธิ์ สำนักงานชลประทานที่ 8 ร่วมกับสำนักเครื่องจักรกล ติดตั้งเครื่องผลักดันน้ำรวม 28 เครื่อง บริเวณเขื่อนพิมาย 20 เครื่อง และสะพานข้ามไต้ 8 เครื่อง

- โครงการส่งน้ำและบำรุงรักษาลำตะคอง สำนักงานชลประทานที่ 8 ร่วมกับสำนักเครื่องจักรกล ติดตั้งเครื่องผลักดันน้ำรวม 8 เครื่อง บริเวณ ปตร.ช่อยงาม 3 เครื่อง ปตร.จอหอ 3 เครื่อง และมีรูปภาพขอย 4 จำนวน 2 เครื่อง

27. จังหวัดลพบุรี



สาเหตุ พื้นที่ ส่งผลให้เกิดน้ำหลากเข้าพื้นที่การเกษตร อ.โคกสำโรง จ.ลพบุรี และมีน้ำป่าไหลหลากจาก คลองห้วยบง เขาจันแล คลองห้วยซบเหล็กทำให้บริเวณริมคลอง และสามแยกนิคมสร้างตนเอง ซึ่งเป็นเขตชุมชน เกิดน้ำท่วมขัง 0.20-0.30 ม.

สถานการณ์อุทกภัย มีพื้นที่น้ำท่วม 4 อำเภอ ได้แก่ **อ.โคกสำโรง อ.ชัยบาดาล อ.บ้านหมี่ และอ.เมือง** รายละเอียดดังนี้

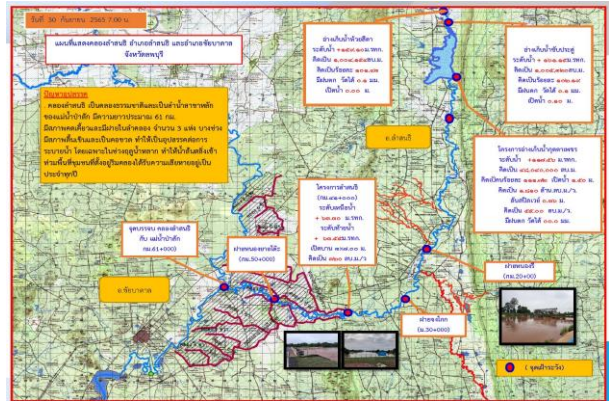
1. **อ.โคกสำโรง** (เขตพื้นที่โครงการชลประทานลพบุรี) เกิดปริมาณน้ำป่าไหลหลาก เข้าเขตพื้นที่ อ.โคกสำโรง และเดินทางถึงพื้นที่บริเวณฝั่งซ้ายคลองชัยนาท-ป่าสัก ส่งผลทำให้ เขตพื้นที่บ้านหลุมข้าว มีปริมาณน้ำ สูงขึ้นในคลองธรรมชาติ ทำให้พื้นที่การเกษตรเกิดปริมาณน้ำท่วมขัง 0.15-0.25 ม. (ในพื้นที่เขตชลประทาน)
2. **อ.ชัยบาดาล** (เขตพื้นที่โครงการชลประทานลพบุรี) บริเวณคลองลำสนธิ ปตร.ลำสนธิ มีน้ำล้นตลิ่งเข้า ท่วมพืชผลทางการเกษตรและเข้าท่วมบ้านเรือน จำนวน 10 ครัวเรือนที่ ต.หนองยายโธ๊ะ
3. **อ.บ้านหมี่** (เขตพื้นที่โครงการชลประทานลพบุรี) น้ำท่วมบ้านเรือน บริเวณ ต.หนองกระเปียน ประมาณ 30 หลังคาเรือน
4. **อ.เมือง** (เขตพื้นที่โครงการชลประทานลพบุรี) เกิดน้ำท่วมขังบริเวณสามแยกนิคมสร้างตนเอง ระดับน้ำสูง 0.30 ม.

แนวโน้มสถานการณ์ คาดว่าระดับน้ำจะลดลงภายใน 3-5 วัน เนื่องจากปริมาณน้ำสะสมในคลอง ธรรมชาติ ยังอยู่ในปริมาณมาก

การช่วยเหลือและบริหารจัดการน้ำในพื้นที่

โครงการชลประทานลพบุรี สำนักงานชลประทานที่ 10 ได้เตรียมความพร้อมให้เจ้าหน้าที่คอย ประสานงานกับหน่วยงานเฝ้าระวังในพื้นที่แจ้งเตือนและติดตามสถานการณ์น้ำอย่างใกล้ชิด และสถานี 6 สถานีสูบน้ำ ในคลองชัยนาท-ป่าสัก เร่งระบายน้ำอย่างต่อเนื่อง พร้อมทั้งติดตั้งเครื่องสูบน้ำ 8 เครื่อง และติดตั้งเครื่องสูบน้ำ hydro flow 2 เครื่อง บริเวณสถานีสูบน้ำปากสะพานขาวและปากคลองโพหนอง

28. จังหวัดเพชรบูรณ์



สาเหตุ เกิดฝนตกหนักติดต่อกันอย่างต่อเนื่อง ประกอบกับน้ำอำเภอล่มสักไหลมาสมทบ ทำให้แม่น้ำป่าสักในเขตอำเภอมี่ระดับสูง

สถานการณ์อุทกภัย มีพื้นที่น้ำท่วม 1 อำเภอ ได้แก่ อ.ล่มสัก มีน้ำเอ่อล้นบริเวณด้านท้ายในเขตเทศบาลเมือง และพื้นที่ลุ่มต่ำริมแม่น้ำป่าสัก มีพื้นที่ได้รับผลกระทบจำนวน 700 ครัวเรือน พื้นที่เกษตร 1,500 ไร่

แนวโน้มสถานการณ์ ระดับน้ำในแม่น้ำป่าสักมีระดับเพิ่มขึ้น และปริมาณน้ำจากลำน้ำสาขาไหลมาเพิ่ม ประกอบกับพื้นที่ด้านท้ายไม่สามารถระบายได้

การช่วยเหลือและบริหารจัดการน้ำในพื้นที่

โครงการชลประทานเพชรบูรณ์ สำนักงานชลประทานที่ 10 แจ่งเตื่อนและติดตามสถานการณ์อย่างใกล้ชิด และสำนักป้องกันและบรรเทาสาธารณภัย นำเครื่องสูบน้ำติดตั้งบริเวณจุดเสี่ยง เพื่อช่วยบรรเทาสถานการณ์น้ำ

29. จังหวัดสระบุรี



สาเหตุ เนื่องจากเกิดฝนตกในพื้นที่อำเภอพระพุทธบาท และอำเภอหนองโดน จังหวัดสระบุรี ทำให้ปริมาณน้ำบริเวณพื้นที่ฝั่งซ้ายของคลองชัยนาท-ป่าสัก ที่ระบายผ่านทางไซphonบ้านกล้วย และไซphonหนองโดน เข้าท่วมบ้านเรือน

สถานการณ์ปัจจุบัน มีพื้นที่น้ำท่วม 7 อำเภอ ได้แก่ อ.เฉลิมพระเกียรติ อ.วังม่วง อ.แก่งคอย อ.หนองโดน อ.เสาไห้ อ.หนองแค และมวกเหล็ก รายละเอียดดังนี้

1. **อ.เฉลิมพระเกียรติ** (โครงการชลประทานสระบุรี) ต.ห้วยบง จำนวน 7 หลังคาเรือน และพื้นที่เกษตร 60 ไร่ และ วัดมงคลชัยพัฒนา ต.เขาดินพัฒนา
2. **อ.วังม่วง** (โครงการชลประทานสระบุรี) ต.แสงพัน ผลกระทบ 9 หลังคาเรือน
3. **อ.แก่งคอย** (โครงการชลประทานสระบุรี) ต.ห้วยแห้ง ทบ 1 หลังคาเรือน พื้นที่เกษตร 50 ไร่ ต.ชำผักแพว ผลกระทบ 4 ครั้วเรือน บริเวณสถานีสูบน้ำด้วยไฟฟ้าศูนย์จุฬารามณ์ และบริเวณฝายโคกกรุง 1, ต.หินซ้อน
4. **อ.หนองโดน** (โครงการส่งน้ำและบำรุงรักษาโคกกระเทียม) พื้นที่น้ำท่วมบริเวณ ต.หนองโดน และ ต.บ้านกล้วย ต.บ้านโปร่ง รวมพื้นที่ได้รับผลกระทบ 20 ครั้วเรือน 5 ไร่
5. **อ.เสาไห้** (โครงการส่งน้ำและบำรุงรักษาป่าสักชลสิทธิ์) มีน้ำท่วมขังบริเวณ ต.ท่าช้าง ส่งผลต่อพื้นที่การเกษตร 150 ไร่ บ้านเรือนจำนวน 10 หลังคาเรือน (โครงการชลประทานสระบุรี) มีน้ำท่วมขังบริเวณ ต.เริงราง ต.บ้านยาง และ ต.สวนดอกไม้ จำนวน 2 หลังคาเรือน
6. **อ.หนองแค** (โครงการชลประทานสระบุรี) มีน้ำท่วมบริเวณ ต.ห้วยทราย พื้นที่การเกษตร 50 ไร่
7. **อ.มวกเหล็ก** (โครงการชลประทานสระบุรี) มีน้ำท่วมบริเวณ ต.มวกเหล็ก และหน้าโรงเรียนบ้านหมาก
แนวโน้มและการคาดการณ์ ระดับน้ำในคลองชัยนาท-ป่าสักยังมีแนวโน้มเพิ่มขึ้น ทำให้ส่งผลต่อการระบายน้ำจากพื้นที่ฝั่งซ้ายของคลองชัยนาท-ป่าสัก

การช่วยเหลือและบริหารจัดการน้ำในพื้นที่

โครงการชลประทานสระบุรี สำนักงานชลประทานที่ 10 เร่งเก็บวัชพืชและสิ่งกีดขวางทางน้ำ เพื่อเร่งระบายน้ำลงคลองระบาย 3 ซ้ายเรียงราง คลองระบาย 1 ขวา 4 ซ้ายเรียงราง และคลองระบายใหญ่เรียงราง พร้อมติดตั้งเครื่องสูบน้ำ 2 เครื่อง



30. จังหวัดปทุมธานี



สาเหตุ เกิดฝนตกหนักเมื่อวันที่ 6 กันยายน 2565 ในพื้นที่โครงการรังสิตใต้ ปริมาณฝนสะสมวัดได้ 100 มม. จึงทำให้ประสบปัญหาน้ำท่วมขัง และน้ำล้นตลิ่งในพื้นที่บางจุด

สถานการณ์อุทกภัย มีพื้นที่น้ำท่วม 2 อำเภอ ได้แก่ **อ.ธัญบุรี** และ **อ.ลำลูกกา** รายละเอียดดังนี้

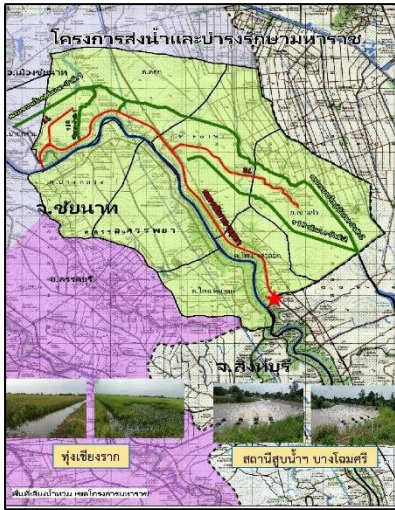
1. **อ.ธัญบุรี** ปริมาณน้ำในคลองรังสิตประยูรศักดิ์ มีน้ำล้นตลิ่งเป็นช่วง ๆ ทำให้เกิดน้ำท่วมขังบริเวณได้สะพานข้ามคลองรังสิตฯ (ถนนวิภาวดี-รังสิต) ต.ประชาธิปไตย ส่งผลกระทบต่อจราจร
2. **อ.ลำลูกกา** คลองหกวาสายล่างล้นตลิ่งเข้าท่วมบริเวณ ต.พีชอุดม ต.ลำลูกกา ต.ลาดสวาย ต.บึงทองหลาง รวมพื้นที่ได้รับผลกระทบ 50 หลังคาเรือน และบริเวณคลอง 9-11 ตำบลบึงทองหลาง ประมาณ 200 หลังคาเรือน

แนวโน้มสถานการณ์ คลองรังสิตประยูรศักดิ์ และคลองหกวาสายล่าง ยังคงมีระดับเพิ่มสูงขึ้น เนื่องจากปริมาณน้ำฝนและน้ำจากพื้นที่ตอนบนมีปริมาณเพิ่มมากขึ้น และคาดว่าจะระดับน้ำในคลองรังสิตฯ และคลองสายต่าง ๆ จะลดลงภายใน 5-7 วัน

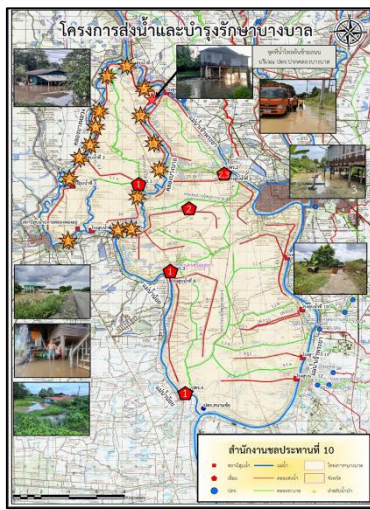
การช่วยเหลือและบริหารจัดการน้ำในพื้นที่

โครงการส่งน้ำและบำรุงรักษารังสิตใต้ สำนักงานชลประทานที่ 11 เร่งระบายน้ำลงพื้นที่ตอนล่าง ออกทาง สน.เสาวภาผ่องศรี และ สน.สมบูรณลงแม่น้ำนครนายก รวมถึงระบายน้ำลงสู่พื้นที่ด้านล่าง ผ่านคลองซอยที่ 14-17 พร้อมทั้งเดินเครื่องสูบน้ำที่ปากคลองรังสิตฯ จำนวน 20 เครื่อง

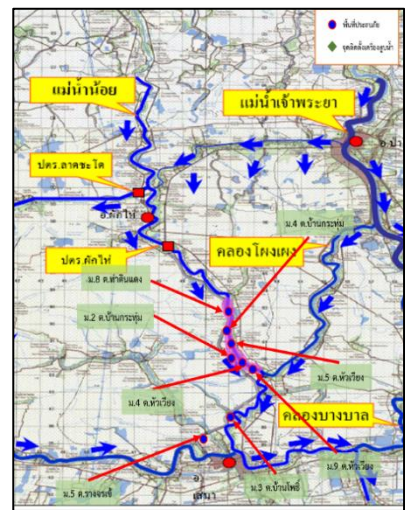
31. จังหวัดพระนครศรีอยุธยา



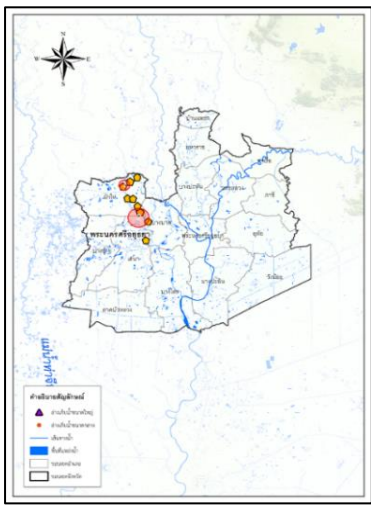
พื้นที่โครงการส่งน้ำและบำรุงรักษามหาราช



พื้นที่โครงการส่งน้ำและบำรุงรักษาบางบาล



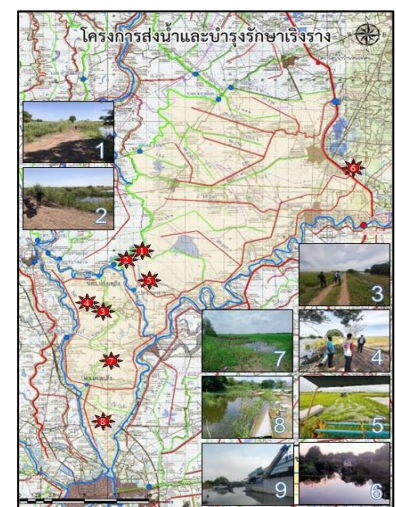
พื้นที่โครงการส่งน้ำและบำรุงรักษาผักไห่



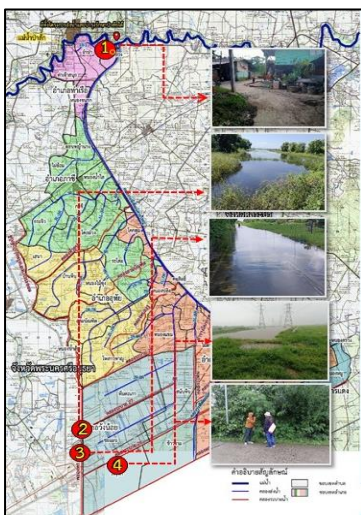
พื้นที่โครงการส่งน้ำและบำรุงรักษาบางมณี



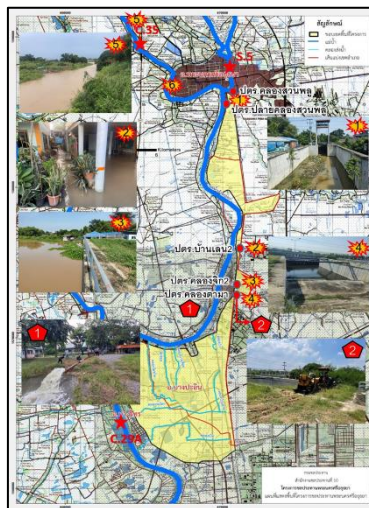
พื้นที่โครงการส่งน้ำและบำรุงรักษานครหลวง



พื้นที่โครงการส่งน้ำและบำรุงรักษาแจ้งราง



พื้นที่โครงการส่งน้ำและบำรุงรักษาป่าสักใต้



พื้นที่โครงการชลประทานพระนครศรีอยุธยา

สาเหตุ เกิดฝนตกในพื้นที่ประกอบกับการระบายน้ำท้ายเขื่อนเจ้าพระยา

สถานการณ์อุทกภัย ปัจจุบันมีพื้นที่น้ำท่วมขังพื้นที่การเกษตรลุ่มต่ำ รวม 10 อำเภอ ได้แก่ อ.บางบาล อ.เสนา อ.ผักไห่ อ.วังน้อย อ.นครหลวง อ.อุทัย อ.ท่าเรือ อ.บางปะอิน อ.พระนครศรีอยุธยา และ อ.บางไทร รายละเอียดดังนี้

1. **อ.บางบาล** (เขตพื้นที่โครงการส่งน้ำและบำรุงรักษาบางบาล) บริเวณ ต.บ้านคลัง ต.น้ำเต้า ต.บางชะนี ต.วัดตะกุก ต.บางหลวงโคต ต.บางหลวง ต.ทางช้าง ต.กบเจา ต.บางหัก ต.บางบาล ต.วัดยม และ ต.ตะพานไทย จำนวน 2,363 ครัวเรือน ระดับน้ำสูง 0.30-2.66 ม. (เขตพื้นที่โครงการชลประทานพระนครศรีอยุธยา) น้ำท่วมนอกคันกั้นน้ำ บริเวณคลองบางกุ่ม ต.บางกุ่ม

2. **อ.เสนา** (เขตพื้นที่โครงการส่งน้ำและบำรุงรักษาบางบาล) ปริมาณน้ำไหลเข้าท่วมพื้นที่นอกคันกั้นน้ำริมแม่น้ำน้อยบริเวณ ต.บ้านแพน จำนวน 36 ครัวเรือน ระดับน้ำสูง 2.23 ม. ต.หัวเวียง จำนวน 30 ครัวเรือน ระดับน้ำสูง 0.50-1.40 ม. (เขตพื้นที่โครงการส่งน้ำและบำรุงรักษาผักไห่) มีน้ำท่วมขังใต้ถุนบ้านริมแม่น้ำน้อยบริเวณ ต.บ้านบางกระทุ่ม ต.หัวเวียง ต.บ้านโพธิ์ และต.รางจระเข้ จำนวนประมาณ 87 ครัวเรือน

3. **อ.ผักไห่** (เขตพื้นที่โครงการส่งน้ำและบำรุงรักษาผักไห่) มีน้ำท่วมขังใต้ถุนบ้านริมแม่น้ำน้อยบริเวณ ต.ท่าดินแดง ประมาณ 50 ครัวเรือน (เขตพื้นที่โครงการส่งน้ำและบำรุงรักษาบางบาล) ปริมาณน้ำท่วมใต้ถุนบ้านประมาณ 10-40 ซม. บริเวณต.หน้าโคก ต.โคกช้าง และ ต.อมฤต ประมาณ 20 ครัวเรือน

4. **อ.ท่าเรือ** (เขตโครงการส่งน้ำและบำรุงรักษาโครงการเพ็ญ-เสาไห้) มีน้ำท่วมขังบริเวณพื้นที่ฝั่งซ้ายคลองระพีพัฒน์ กม. 1+800 ตำบลท่าหลวง เป็นพื้นที่ประมาณ 300 ไร่ (เขตโครงการส่งน้ำและบำรุงรักษาป่าสักใต้) ชุมชนวัดสระต้อมีน้ำท่วม 58 ครัวเรือน และชุมชนเทศบาลท่าเรือ 84 ครัวเรือน (เขตโครงการส่งน้ำและบำรุงรักษานครหลวง) น้ำท่วมขังต.ท่าเรือ 654 ครัวเรือน

5. **อ.วังน้อย** (เขตโครงการส่งน้ำและบำรุงรักษาป่าสักใต้) น้ำท่วมขังที่พักอาศัยบริเวณชุมชนวัดสระต้อมี 57 ครัวเรือน

6. **อ.นครหลวง** (เขตโครงการส่งน้ำและบำรุงรักษานครหลวง) น้ำท่วมขังต.บ่อโพง ในพื้นที่การเกษตร 1,500 ไร่ และต.บ้านเกาะ พื้นที่การเกษตร 600 ไร่ จำนวนครัวเรือนที่ได้รับการเสียหาย 50 ครัวเรือน ริมแม่น้ำป่าสักฝั่งซ้าย ต.นครหลวง ได้รับผลกระทบ 285 ครัวเรือน

7. **อ.อุทัย** (เขตโครงการส่งน้ำและบำรุงรักษานครหลวง) มีน้ำท่วมขังพื้นที่การเกษตร ต.ข้าวเม่า ประมาณ 1,740 ไร่ (เขตโครงการส่งน้ำและบำรุงรักษาป่าสักใต้) มีพื้นที่น้ำท่วมขังบริเวณบ้านพักอาศัยและพื้นที่การเกษตร บริเวณ ต.เสนา และ ต.บ้านหีบ ประมาณ 800 ไร่ บ้านเรือนได้รับผลกระทบ 8 ครัวเรือน

8. **อ.บางปะอิน** (โครงการชลประทานพระนครศรีอยุธยา) มีน้ำท่วมขังพื้นที่ต.บางประแดง ต.บ้านแป้ง ต.ตลาดเกรียบ และ ต.วัดยม จำนวน 1,242 ครัวเรือน

9. **อ.บางไทร** (โครงการส่งน้ำและบำรุงรักษาบางบาล) น้ำท่วม ต. บ้านกลิ้ง ต.กระแซะ ต.ช้างน้อย ต.บ้านแป้ง และ ต.สนามชัย จำนวน 360 ครัวเรือน

10. **อ.พระนครศรีอยุธยา** (โครงการส่งน้ำและบำรุงรักษาบางบาล) น้ำท่วม ต.ปากกราน ต.บ้านรุน ต.สำเภาล่ม และต. คลองตะเคียน จำนวน 1,008 ครัวเรือน

แนวโน้มสถานการณ์ (เวลา 06.00 น.)

- **แม่น้ำเจ้าพระยา** สถานีวัดน้ำ C.35 บ้านป้อม อ.พระนครศรีอยุธยา จ.พระนครศรีอยุธยา ระดับน้ำ 5.67ม. สูงกว่าตลิ่ง +1.32 ม. (ระดับตลิ่ง 4.35 ม.) ปริมาณน้ำ 1,511.00 ลบ.ม./วินาที (ความจุ 1,155.00 ลบ.ม./วินาที) **แนวโน้มเพิ่มขึ้น**

- **คลองโผงเผง** สถานีวัดน้ำ C.36 บ้านบางหลวงโตด อ.บางบาล จ.พระนครศรีอยุธยา ระดับน้ำ 6.93 ม. สูงกว่าตลิ่ง +2.57 ม. (ระดับตลิ่ง 4.36 ม.) ปริมาณน้ำ 932.00 ลบ.ม./วินาที (ความจุ 420.00 ลบ.ม./วินาที) **แนวโน้มเพิ่มขึ้น**

- **คลองบางบาล** สถานีวัดน้ำ C.37 บ้านบางบาล อ.บางบาล จ.พระนครศรีอยุธยา ระดับน้ำ 5.69 ม. สูงกว่าตลิ่ง +1.55 ม. (ระดับตลิ่ง 4.14 ม.) ปริมาณน้ำ 271.00 ลบ.ม./วินาที (ความจุ 135.00 ลบ.ม./วินาที) **แนวโน้มเพิ่มขึ้น**

- **แม่น้ำน้อย** สถานีวัดน้ำ C.67 สะพานหัวเวียง อ.เสนา จ.พระนครศรีอยุธยา ระดับน้ำ 5.66 ม. สูงกว่าตลิ่ง +2.91 ม. (ระดับตลิ่ง 2.75 ม.) **แนวโน้มเพิ่มขึ้น**

- **แม่น้ำน้อย** สถานีวัดน้ำ C.68 ตลาดเสนา อ.เสนา จ.พระนครศรีอยุธยา ระดับน้ำ 4.81 ม. สูงกว่าตลิ่ง +1.61 ม. (ระดับตลิ่ง 3.20 ม.) **แนวโน้มเพิ่มขึ้น**

การช่วยเหลือและบริหารจัดการน้ำในพื้นที่

กรมชลประทานได้ออกหนังสือแจ้งเตือนสถานการณ์น้ำลุ่มน้ำเจ้าพระยา ฉบับที่ 9 ลงวันที่ 28 กันยายน 2565 ไปยังผู้ว่าราชการจังหวัด 11 จังหวัดท้ายเขื่อนเจ้าพระยา และหน่วยงานที่เกี่ยวข้อง เนื่องจากกรมชลประทานมีความจำเป็นต้องระบายน้ำเพิ่มขึ้นในอัตราระหว่าง 2,300-2,500 ลบ.ม./วินาที ซึ่งจะส่งผลให้พื้นที่ริมน้ำมีระดับเพิ่มสูงขึ้นจากปัจจุบันอีกประมาณ 0.30-0.60 เมตร บริเวณพื้นที่ลุ่มต่ำนอกคันกันน้ำ

โครงการส่งน้ำและบำรุงรักษามหาราช ได้จัดเจ้าหน้าที่เฝ้าระวังติดตามสถานการณ์น้ำอย่างใกล้ชิด และประสานงานกับหน่วยงานที่เกี่ยวข้องในพื้นที่ รวมทั้งทำการประชาสัมพันธ์แจ้งเตือนในพื้นที่ **ติดตั้งเครื่องสูบน้ำจำนวน 8 เครื่อง** โดยสูบจากคลองระบายใหญ่มหาราช 3 ลงสู่มแม่น้ำเจ้าพระยา ที่ ปตร.บางกุ้ง

โครงการส่งน้ำและบำรุงรักษาบางบาล **ติดตั้งเครื่องสูบน้ำจำนวน 5 เครื่อง เครื่องสูบน้ำด้วยไฟฟ้า 3 เครื่อง และรถสูบน้ำเคลื่อนที่ชนิดไฟฟ้า จำนวน 5 คัน**

โครงการส่งน้ำและบำรุงรักษาผักไห่ **ติดตั้งเครื่องสูบน้ำจำนวน 15 เครื่อง** บริเวณแม่น้ำน้อย ที่ ปตร.กุฎี 3 เครื่อง ปตร.วัดโบบัว 3 เครื่อง ปตร.คลองตานี 1 เครื่อง ปตร.เจ้าเจ็ด 2 เครื่อง คลองตาแย้ม 2 เครื่องบ้านใหญ่ 1 เครื่อง และ ปตร.ลาดชะโด 1 เครื่อง และ ปตร.บางกุ้ง 1 เครื่อง

โครงการส่งน้ำและบำรุงรักษาเริงราง **ติดตั้งเครื่องสูบน้ำจำนวน 2 เครื่อง** บริเวณ ปตร.เกาะเล็ง ต.บางเพลิง และ ต.ทางกลาง อ.บางปะหัน และกำลังดำเนินการขอรับการสนับสนุนเครื่องผลักดันน้ำ 10 เครื่อง เพื่อติดตั้งที่ปลายคลองบงพระครูก่อนระบายลงแม่น้ำป่าสัก 5 เครื่อง และหน้าโรงปูน SCG ท่าหลวง อีก 5 เครื่อง

โครงการส่งน้ำและบำรุงรักษาคลองเพรียว-เสาไห้ **ติดตั้งเครื่องสูบน้ำจำนวน 1 เครื่อง** โดยสูบน้ำจากพื้นที่ลงคลองระพีพัฒน์บริเวณ กม.1+800

โครงการส่งน้ำและบำรุงรักษาป่าสักใต้ **ติดตั้งเครื่องสูบน้ำจำนวน 2 เครื่อง** เพื่อสูบน้ำออกจากพื้นที่ลงสู่คลองระบายใหญ่ป่าสักใต้

โครงการชลประทานพระนครศรีอยุธยา **ติดตั้งเครื่องสูบน้ำเคลื่อนที่จำนวน 3 เครื่อง** บริเวณศูนย์ศิลปาชีพ เกาะเกิด ทรบ.คลองตามา และพระราชวังบางปะอิน



32. จังหวัดอ่างทอง



สาเหตุ จากอิทธิพลร่องมรสุมพาดผ่านภาคเหนือตอนล่าง ภาคกลางตอนบน ทำให้เขื่อนเจ้าพระยาระบายน้ำมากกว่า 1,000 ลูกบาศก์เมตรต่อวินาทีและมีฝนตกในพื้นที่จังหวัดอ่างทองค่อนข้างชุกไม่สามารถระบายน้ำออกจากพื้นที่ได้ (วันที่ 6 ตุลาคม 2565 เขื่อนเจ้าพระยาระบาย 2,765 ลูกบาศก์เมตรต่อวินาที)

สถานการณ์อุทกภัย ปัจจุบันมีน้ำท่วมขังพื้นที่การเกษตรลุ่มต่ำและน้ำล้นตลิ่งริมแม่น้ำ รวม 4 อำเภอ ได้แก่ **อ.วิเศษชัยชาญ อ.ป่าโมก อ.เมือง และอ.ไชโย** รายละเอียดดังนี้

1. **อ.วิเศษชัยชาญ** (เขตพื้นที่โครงการชลประทานอ่างทอง) น้ำล้นตลิ่งแม่น้ำน้อยท่วมในพื้นที่บ้านเรือนราษฎร ต.บางจัก ระดับน้ำประมาณ 1.50-2.00 เมตร บ้านเรือนได้รับผลกระทบประมาณ 1,030 หลังคาเรือน
2. **อ.ป่าโมก** (เขตพื้นที่โครงการส่งน้ำและบำรุงรักษามหาราช) เกิดน้ำท่วมขังบริเวณพื้นที่การเกษตร ต.โรงช้าง (เขตพื้นที่โครงการส่งน้ำและบำรุงรักษาบางบาล) มีน้ำท่วมขังพื้นที่นอกคันกั้นน้ำ บริเวณ ต.โผงเผง จำนวน 102 ครัวเรือน (เขตพื้นที่โครงการชลประทานอ่างทอง) น้ำล้นตลิ่งเข้าพื้นที่บ้านราษฎรที่อยู่ริมฝั่งแม่น้ำเจ้าพระยาและคลองโผงเผง บ้านเรือนได้รับผลกระทบประมาณ 1,205 หลังคาเรือน
3. **อ.เมือง** น้ำล้นตลิ่งเข้าพื้นที่และน้ำซึมลอดคันกั้นน้ำส่งผลกระทบให้เข้าท่วมบ้านเรือนประชาชน บ้านเรือนได้รับผลกระทบประมาณ 222 หลังคาเรือน
4. **อ.ไชโย** (เขตพื้นที่โครงการชลประทานอ่างทอง) น้ำไหล เข้าท่วมบ้านเรือนราษฎรริมฝั่งแม่น้ำเจ้าพระยาระดับน้ำประมาณ 1-1.5 เมตรบ้านเรือนได้รับผลกระทบประมาณ 414 หลังคาเรือน

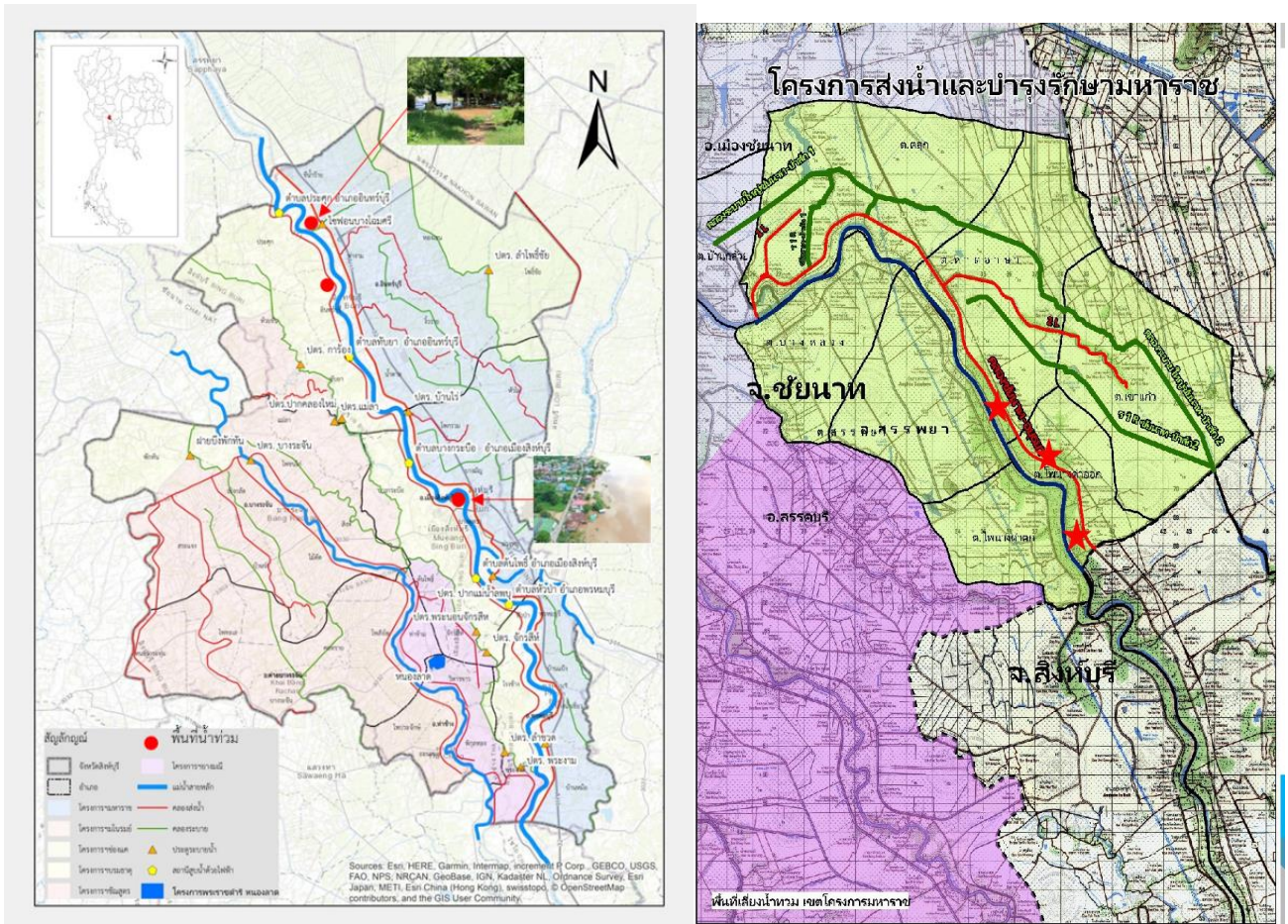
แนวโน้มสถานการณ์

ระดับน้ำแม่น้ำเจ้าพระยาและแม่น้ำน้อยมีแนวโน้มเพิ่มขึ้นตามการระบายน้ำของเขื่อนเจ้าพระยา และฝนตกในพื้นที่ซึ่งจะต้องเฝ้าระวังอย่างใกล้ชิด

การช่วยเหลือและบริหารจัดการน้ำในพื้นที่

สำนักงานชลประทานที่ 12 **ติดตั้งเครื่องสูบน้ำจำนวน 10 เครื่อง** และแจ้งเตือนราษฎรที่อยู่ริมตลิ่ง ให้เฝ้าระวังและเตรียมพร้อมรับสถานการณ์อุทกภัย รวมทั้งประสานหน่วยงานที่เกี่ยวข้องให้เตรียมพร้อมรับสถานการณ์

33. จังหวัดสิงห์บุรี



สาเหตุ วันที่ 6 ตุลาคม 2565 เวลา 006.00 น. เขื่อนเจ้าพระยาระบาย 2,765 ลูกบาศก์เมตรต่อวินาที สถานการณ์อุทกภัย มีพื้นที่น้ำท่วม 3 อำเภอ ได้แก่ อ.อินทร์บุรี อ.เมือง และอ.พรหมบุรี รายละเอียดดังนี้

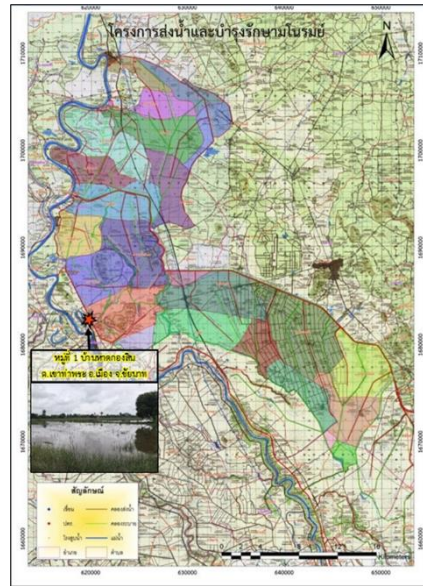
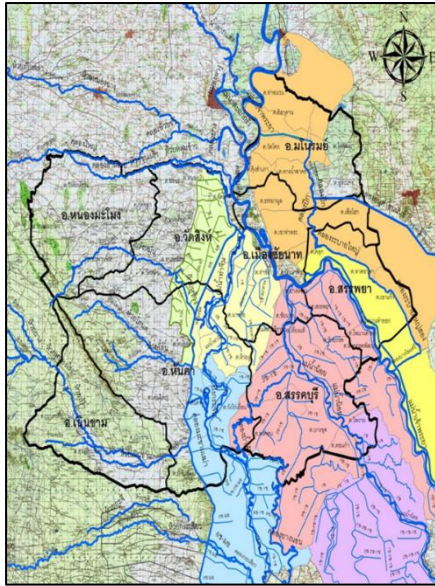
1. อ.อินทร์บุรี (เขตพื้นที่โครงการส่งน้ำและบำรุงรักษามหาราช) มีน้ำล้นตลิ่ง บริเวณ ต.ชีน้ำร้าย ต.อินทร์บุรี และต.ทับยา พื้นที่ประมาณ 2,300 ไร่ และทุ่งเชียงราก 1,000 ไร่
2. อ.เมือง มีน้ำล้นตลิ่ง บริเวณ ต.บางกระบือ และต.บางมัญ พื้นที่ประมาณ 1,165 ไร่
3. อ.พรหมบุรี (เขตพื้นที่โครงการส่งน้ำและบำรุงรักษามหาราช) มีน้ำล้นตลิ่ง บริเวณ ต.บ้านหม้อ พื้นที่ประมาณ 3,000 ไร่ ต.หัวป่า และต.พระงาม พื้นที่ประมาณ 174 ไร่

แนวโน้มสถานการณ์

ระดับน้ำมีแนวโน้มเพิ่มขึ้นตามการระบายของเขื่อนเจ้าพระยา ซึ่งจะต้องติดตามสถานการณ์อย่างใกล้ชิดต่อไป การช่วยเหลือและบริหารจัดการน้ำในพื้นที่

โครงการชลประทานสิงห์บุรี สำนักงานชลประทานที่ 12 มีหนังสือประชาสัมพันธ์แจ้งเตือนสถานการณ์น้ำ กับหน่วยงานที่เกี่ยวข้องให้เฝ้าระวังและเตรียมพร้อมรับสถานการณ์ และทำการติดตั้งเครื่องสูบน้ำจำนวน 38 เครื่อง บริเวณ ต.บางพุทธา ต.บางมัญ และ ต.กระบือ อ.เมือง ต.ทับยา ต.อินทร์บุรี และ ต.ประศุก อ.อินทร์บุรี

34. จังหวัดชัยนาท



สาเหตุ มรสุมตะวันตกเฉียงใต้กำลังค่อนข้างแรง พัดปกคลุมทะเลอันดามัน ภาคใต้ และอ่าวไทย ประกอบกับอิทธิพลของพายุ “โนรู” ที่ส่งผลให้เกิดฝนตกกระจายตัวทั่วประเทศ โดยเฉพาะในพื้นที่ภาคเหนือตอนล่าง และภาคกลาง ทำให้มีปริมาณน้ำจากทางตอนบน ไหลลงมาสมทบกับแม่น้ำเจ้าพระยา ที่จังหวัดนครสวรรค์เป็นจำนวนมาก ก่อนจะไหลมารวมกับน้ำที่มาจากกลุ่มน้ำสะแกกรัง ส่งผลให้ระดับน้ำบริเวณเหนือเขื่อนเจ้าพระยาเพิ่มสูงขึ้นอย่างต่อเนื่อง

สถานการณ์อุทกภัย ปริมาณน้ำแม่น้ำเจ้าพระยาบริเวณเหนือเขื่อนเจ้าพระยาเพิ่มสูงขึ้น ส่งผลกระทบต่อพื้นที่ริมตลิ่งซึ่งอยู่นอกคันกั้นน้ำมีพื้นที่น้ำท่วม 5 อำเภอ รายละเอียดดังนี้

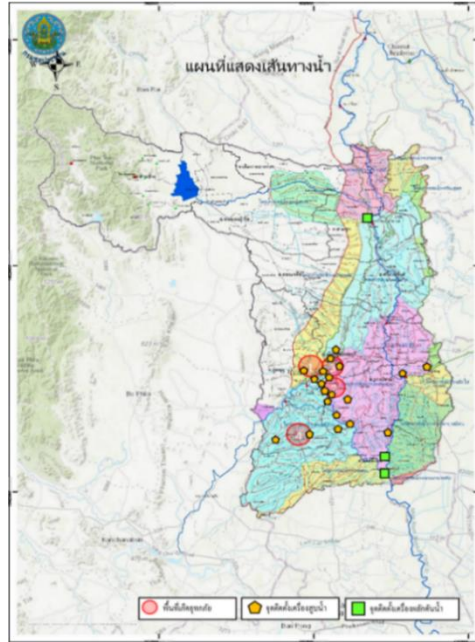
1. **อ.เมืองชัยนาท** บริเวณ ต.ธรรมามูล ต.ท่าชัย และต.หาดท่าเสา พื้นที่ประมาณ 149 หลังคาเรือน (เขตพื้นที่โครงการส่งน้ำและบำรุงรักษามโนรมย์) ต.เขาท่าพระ พื้นที่ได้รับผลกระทบ 80 ไร่ 20 ครัวเรือน
2. **อ.วัดสิงห์** บริเวณชุมชนจวนวิไล ชุมชนมะขามเฒ่า ชุมชนท่าศาลา ต.วัดสิงห์ และต.มะขามเฒ่า พื้นที่ประมาณ 67 หลังคาเรือน
3. **อ.มโนรมย์** บริเวณ ต.ศิลาदान ต.ท่าฉนวน และต.ไร่พัฒนา พื้นที่ประมาณ 244 หลังคาเรือน
4. **อ.หันคา** บริเวณ ต.สามง่ามท่าโบสถ์ และต.หันคา พื้นที่ประมาณ 134 หลังคาเรือน
5. **อ.สรรพยา** (เขตพื้นที่โครงการส่งน้ำและบำรุงรักษามหาราช) บริเวณ ต.นางด้าออก ต.นาด้าตก ต.หาดอาษา ต.ตลุก และต.บางหลวง พื้นที่ประมาณ 3,796 หลังคาเรือน (คบ.มหาราช) น้ำล้นเข้าบ้านเรือน ต.หาดอาษา ต.โพนางด้า

แนวโน้มสถานการณ์ ปัจจุบันยังคงเพิ่มการระบายน้ำท้ายเขื่อนเจ้าพระยาอย่างต่อเนื่อง

การช่วยเหลือและบริหารจัดการน้ำในพื้นที่

โครงการส่งน้ำและบำรุงรักษามโนรมย์ สำนักงานชลประทานที่ 12 ได้ประสานหน่วยงานระดับพื้นที่, เกษตรกร, ท้องถิ่น, อำเภอ, โครงการส่งน้ำฯ และ ปภ.จังหวัด เพื่อให้รับทราบข้อมูลและแนวทางการให้ความช่วยเหลือ

36. จังหวัดสุพรรณบุรี



สาเหตุ มรสุมตะวันตกเฉียงใต้ที่พัดปกคลุมทะเลอันดามัน และภาคตะวันออกเฉียงเหนือ ตอนบนของประเทศไทย และประเทศลาวตอนบน เข้าสู่หย่อมความกดอากาศต่ำที่ปกคลุมบริเวณประเทศเวียดนามตอนบนและอ่าวตังเกี๋ย ทำให้ประเทศไทยมีฝนตกต่อเนื่อง และมีฝนตกหนักถึงหนักมากบางแห่ง

สถานการณ์อุทกภัย ปัจจุบันมีพื้นที่น้ำท่วมขังพื้นที่การเกษตรลุ่มต่ำ รวม 4 อำเภอ ได้แก่ อ.อู่ทอง อ.บางปลาม้า และ อ.สองพี่น้อง และ อ.เมือง รายละเอียดดังนี้

1. อ.อู่ทอง (เขตโครงการส่งน้ำและบำรุงรักษาสองพี่น้อง) ปริมาณน้ำในคลองระบายได้เอ่อล้นเข้าท่วมพื้นที่เพาะปลูกที่ใกล้เก็บเกี่ยว บริเวณ ต.ดอนมะเกลือ พื้นที่ประมาณ 35,632 ไร่ (เขตโครงการส่งน้ำและบำรุงรักษาดอนเจดีย์) ปริมาณน้ำในคลองระบายได้เอ่อล้นเข้าท่วมพื้นที่การเกษตรบริเวณ ต.คอนคา พื้นที่ประมาณ 220 ไร่

2. อ.บางปลาม้า (เขตโครงการส่งน้ำและบำรุงรักษาโพธิ์พระยา) ปริมาณน้ำเอ่อล้นจากคลองระบายใหญ่สองพี่น้องเข้าที่ปลายคลอง ร.1 ซ้ายสองพี่น้อง บ้านดอนยอ ต.วังน้ำเย็น จึงทำให้น้ำไหลเข้าท่วมพื้นที่นาข้าวจำนวน 102 ไร่ ระดับน้ำสูง 0.20 ม. และบริเวณ ต.วัดโบสถ์ น้ำท่วมพื้นที่นาข้าว 73 ไร่ ระดับน้ำท่วมขังในพื้นที่การเกษตรสูงเฉลี่ย 0.50 ม. (เขตโครงการชลประทานสุพรรณบุรี) พื้นที่ได้รับผลกระทบจากระดับน้ำริมแม่น้ำท่าจีน บริเวณ ต.บางปลาม้า ต.โคกคราม ต.บ้านแหลม และ ต.บางใหญ่ พื้นที่น้ำท่วมประมาณ 3,707 ไร่

3. อ.สองพี่น้อง (เขตโครงการส่งน้ำและบำรุงรักษาสองพี่น้อง) ปริมาณน้ำในคลองระบายได้เอ่อล้นเข้าท่วมพื้นที่เพาะปลูกที่ใกล้เก็บเกี่ยว บริเวณ ต.หัวโพธิ์ ต.ศรีสำราญ และต.เนอนพระปรางค์ พื้นที่ประมาณ 28,489 ไร่ (เขตโครงการส่งน้ำและบำรุงรักษาบางเลน) น้ำท่วมขังพื้นที่การเกษตรที่อยู่ระหว่างรอการเก็บเกี่ยว ต.บางเลน พื้นที่ประมาณ 1,000 ไร่ (เขตโครงการชลประทานสุพรรณบุรี) พื้นที่ได้รับผลกระทบจากระดับน้ำริมแม่น้ำท่าจีน บริเวณ ต. บางตะเคียน และ ต.บางกุ่ม พื้นที่น้ำท่วมประมาณ 1,055 ไร่

4. อ.เมือง (เขตโครงการส่งน้ำและบำรุงรักษาดอนเจดีย์) มีพื้นที่น้ำท่วมขัง บริเวณ ต.ดอนคา พื้นที่น้ำท่วม 150 ไร่

แนวโน้มสถานการณ์

ปัจจุบันมีฝนตกในพื้นที่ลดลง ปริมาณในคลองส่งและคลองระบายมีระดับลดต่ำลง สถานการณ์ในบางจุดเริ่มกลับเข้าสู่ภาวะปกติ

การช่วยเหลือและบริหารจัดการน้ำในพื้นที่

เขตโครงการส่งน้ำและบำรุงรักษาดอนเจดีย์ สำนักงานชลประทานที่ 12 ติดตั้งเครื่องสูบน้ำ จำนวน 2 เครื่อง ที่คลองระบายใหญ่สามชุก 2 ที่ กม.30+000 หมู่ที่ 6 ต.กระเจัน อ.อุทุมพร จ.สุพรรณบุรี เพื่อเร่งสูบน้ำจากคลองหนองเกียนเขื่อน-กระตานป้ายลงคลองระบายใหญ่สามชุก 2

เขตโครงการส่งน้ำและบำรุงรักษาโพธิ์พระยา สำนักงานชลประทานที่ 12 เปิด ปตร.ริมแม่น้ำ 7 แห่ง ได้แก่ ปตร.บางใหญ่ ปตร.บางแม่หม้าย ปตร.บ้านกุ่ม ปตร.บางสะแก ปตร.เกาะทะลาย ปตร.บางหัวบ้าน และ ปตร.สองพี่น้อง เพื่อระบายน้ำที่เกิดจากฝนตกในพื้นที่ลุ่มต่ำทุ่งโพธิ์พระยา และติดตั้งเครื่องสูบน้ำในเขตอำเภอเมืองจำนวน 31 เครื่อง บริเวณอำเภอเมืองและอำเภอบางปลาม้า ติดตั้งเครื่องผลักดันน้ำจำนวน 10 เครื่อง บริเวณ ปตร.เกาะทะลาย 8 เครื่อง และ ปตร.สองพี่น้อง 6 เครื่อง พร้อมทั้งนำเครื่องจักร รถแบคโฮ จำนวน 7 คัน เข้ากำจัดวัชพืชบริเวณคลองระบายใหญ่สองพี่น้อง หน้าปตร.สองพี่น้อง

เขตโครงการส่งน้ำและบำรุงรักษาสามชุก ติดตั้งเครื่องสูบน้ำในพื้นที่รวม 5 เครื่อง และติดตั้งเครื่องผลักดันน้ำบริเวณ ปตร.กระเสี้ยว-สุพรรณจำนวน 2 เครื่อง

โครงการส่งน้ำและบำรุงรักษาสองพี่น้อง ติดตั้งเครื่องสูบน้ำในพื้นที่รวม 9 เครื่อง ในพื้นที่ ต.สรรพยา โสม อ.อุทุมพร, ต.ดอนมะเกลือ และ ต.หัวโพธิ์ อ.สองพี่น้อง

