



สรุปสถานการณ์อุทกภัยภาคใต้ ปี 2564  
ประจำวันอังคารที่ 7 ธันวาคม พ.ศ. 2564 เวลา 18.00 น.

พื้นที่ประสบอุทกภัยปี 2564 จากอิทธิพลพายุและร่องมรสุม ประกอบด้วย

- อิทธิพลของมรสุมตะวันออกเฉียงเหนือพัดปกคลุมอ่าวไทยและภาคใต้มีกำลังแรง (วันที่ 10-15 พ.ย.64)
- อิทธิพลของลมตะวันออกเฉียงเหนือพัดปกคลุมภาคใต้และอ่าวไทยมีกำลังแรง (วันที่ 23-25 พ.ย.64)
- อิทธิพลของมรสุมตะวันออกเฉียงเหนือพัดปกคลุมอ่าวไทยและภาคใต้มีกำลังแรง ประกอบกับหย่อมความกดอากาศต่ำบริเวณทะเลจีนใต้ตอนล่างเคลื่อนเข้าปกคลุมภาคใต้ (วันที่ 28-30 พ.ย.64)
- หย่อมความกดอากาศต่ำกำลังแรงที่ปกคลุมทะเลจีนใต้ตอนล่างเคลื่อนเข้าสู่แนวร่องมรสุมที่พาดผ่านภาคใต้ตอนล่าง ประกอบกับมรสุมตะวันออกเฉียงเหนือกำลังค่อนข้างแรงพัดปกคลุมอ่าวไทยและภาคใต้ (วันที่ 29 พ.ย.-2 ธ.ค.64)

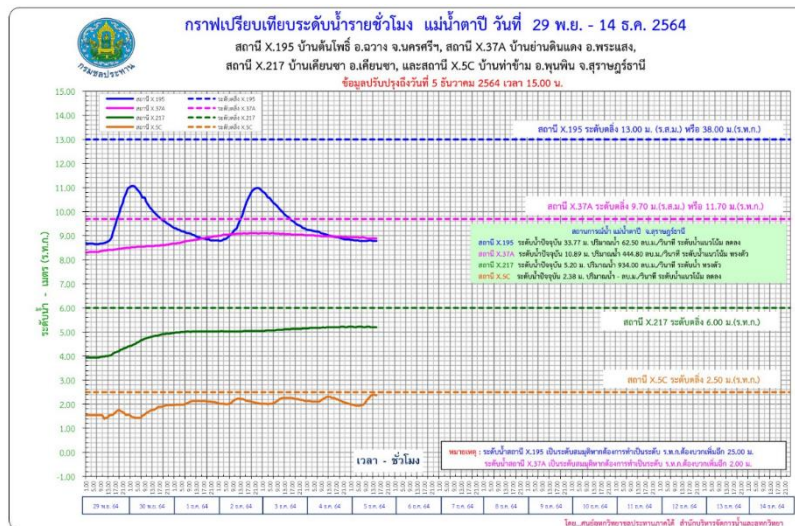
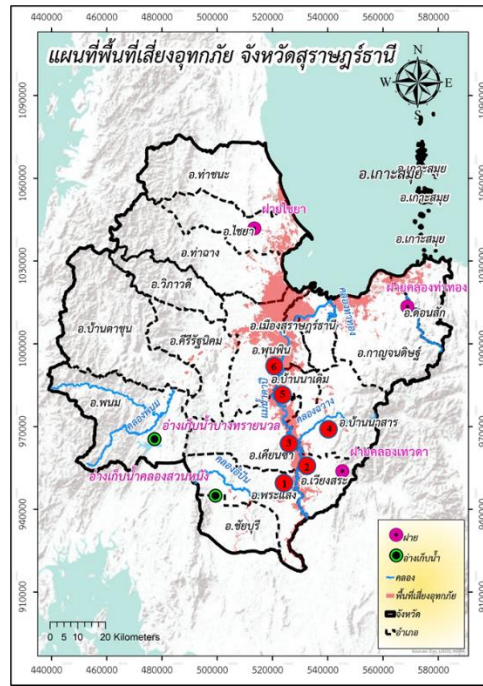
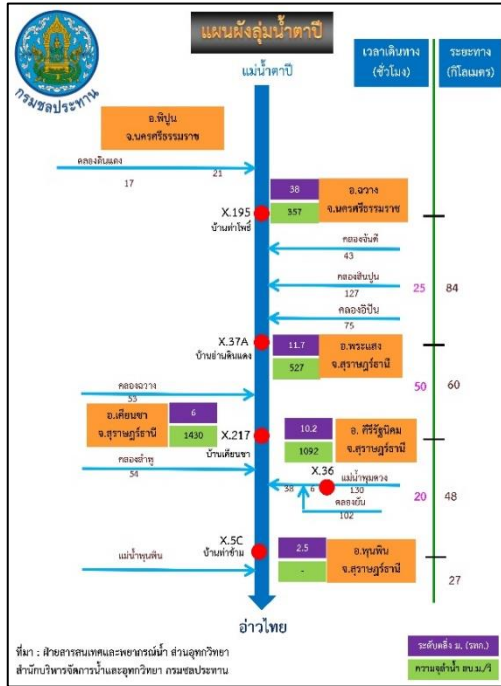
ส่งผลทำให้มีพื้นที่ประสบอุทกภัยรวมทั้งสิ้น 11 จังหวัด ได้แก่

- พื้นที่เข้าสู่ภาวะปกติแล้ว 9 จังหวัด ได้แก่ เพชรบุรี ประจวบคีรีขันธ์ ชุมพร ระนอง สตูล สงขลา พัทลุง ตรัง และนราธิวาส
- พื้นที่ประสบอุทกภัย 2 จังหวัด ได้แก่ สุราษฎร์ธานี และนครศรีธรรมราช

ลำดับที่	กลุ่มน้ำ	จังหวัด	อำเภอ	รายชื่ออำเภอ	จุดประสบภัย	
					น้ำล้นตลิ่ง	น้ำท่วมขัง
1	ภาคใต้ฝั่งตะวันออกตอนบน	สุราษฎร์ธานี	6	พระแสง เวียงสระ เคียนซา บ้านนาสาร บ้านนาเดิม พุนพิน	✓	
2	ภาคใต้ฝั่งตะวันออกตอนบน	นครศรีธรรมราช	6	เมือง ปากพั่น ชะอวด เขียวใหญ่ เฉลิมพระเกียรติ หัวไทร		✓
รวม			12		1	1

# สถานการณ์อุทกภัย

## 1. จังหวัดสุราษฎร์ธานี



สาเหตุ เนื่องจากสถานการณ์อุทกภัยที่เกิดจากอิทธิพลของมรสุมตะวันออกเฉียงเหนือที่พัดปกคลุมอ่าวไทยและภาคใต้กำลังแรง ตั้งแต่วันที่ 23 - 30 พฤศจิกายน 2564 ทำให้บริเวณภาคใต้มีฝนตกหนักถึงหนักมากบางแห่ง โดยเฉพาะในพื้นที่จังหวัดสุราษฎร์ธานี ส่งผลให้แม่น้ำตาปีมีระดับเพิ่มสูงขึ้น

สถานการณ์ปัจจุบัน สถานการณ์ยังมีพื้นที่น้ำท่วม จำนวน 6 อำเภอ ดังนี้

- 1.อ.พระแสง ต.อিপัน ราษฎรได้รับผลกระทบ 115 หลังคาเรือน
- 2.อ.เวียงสระ ต.ทุ่งหลวง ต.คลองฉนวน ต.เวียงสระ ราษฎรได้รับผลกระทบ 220 หลังคาเรือน
- 3.อ.เคียนซา ต.เขาตอก ต.พ่วงพรมคร ต.อรัญคามวารี ราษฎรได้รับผลกระทบ 120 หลังคาเรือน
- 4.อ.บ้านนาสาร ต.ควนศรี ต.ท่าชี ราษฎรได้รับผลกระทบ 90 หลังคาเรือน
- 5.อ.บ้านนาเดิม ต.ท่าเรือ ต.ทรัพย์ทวี ราษฎรได้รับผลกระทบ 105 หลังคาเรือน
6. อ.พุนพิน ต.ท่าข้าม ต.ท่าสะทอน ต.ตะปาน ต.กรูด ต.เขาหัวควาย ราษฎรได้รับผลกระทบ 385 หลังคาเรือน

### แนวโน้มและการคาดการณ์ (17.00 น.)

- พื้นที่ อ.พระแสง อ.เวียงสระ ระดับน้ำในแม่น้ำตาปีมีแนวโน้มลดลง คงมีพื้นที่เกษตรลุ่มต่ำริมแม่น้ำตาปีถูกน้ำท่วม คาดว่าจะเข้าสู่สภาวะปกติภายใน 3-4 วัน

- พื้นที่ อ.เคียนซา อ.บ้านนาสาร อ.บ้านนาเดิม และ อ.พุนพิน ระดับน้ำในแม่น้ำตาปียังทรงตัว เนื่องจากยังมีน้ำจากพื้นที่ตอนบนไหลมาเต็ม และน้ำทะเลหนุนสูงช่วงทำนน้ำ คาดว่าจะเข้าสู่สภาวะปกติภายใน 1 สัปดาห์ แนวโน้มทรงตัว

- สถานีวัดน้ำ X.37A บ้านย่านดินแดง อ.พระแสง จ.สุราษฎร์ธานี ระดับน้ำ 10.55 ม.รทก. ต่ำกว่าตลิ่ง -1.15 ม. (ระดับตลิ่ง 11.70 ม.) ปริมาณน้ำ 404.00 ลบ.ม./วิ (ความจุ 558.00 ลบ.ม./วิ) **แนวโน้มลดลง**

- สถานีวัดน้ำ X.217 บ้านเคียนซา อ.เคียนซา จ.สุราษฎร์ธานี ระดับน้ำ 5.03 ม.รทก. ต่ำกว่าตลิ่ง -0.97 ม. (ระดับตลิ่ง 6.00 ม.) ปริมาณน้ำ 864.70 ลบ.ม./วิ (ความจุ 1,415.00 ลบ.ม./วิ) **แนวโน้มลดลง**

### การให้ความช่วยเหลือและการบริหารจัดการน้ำในพื้นที่

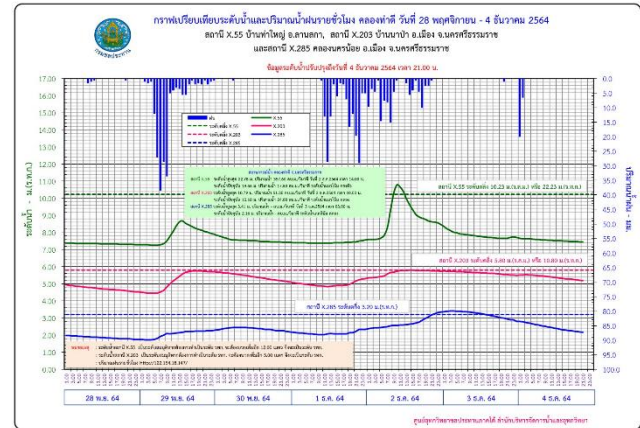
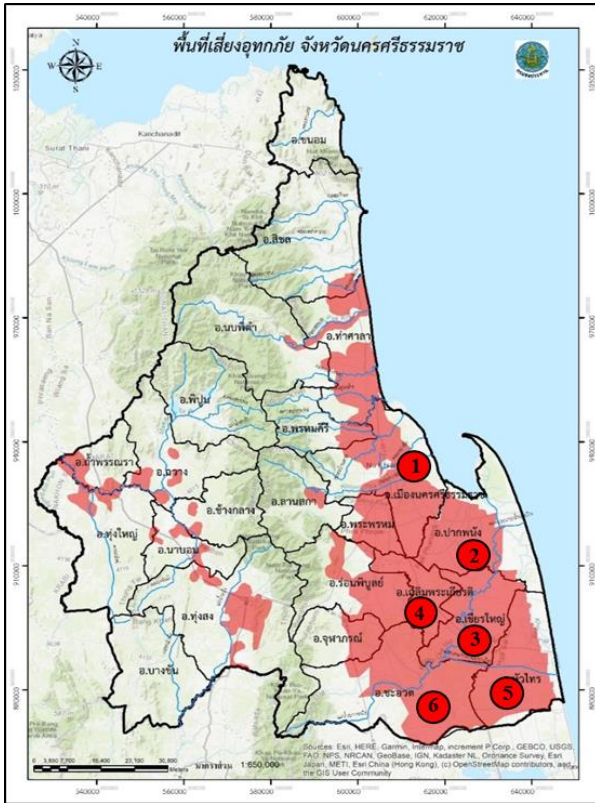
1) นำรถแบคโฮ ขุดเปิดทางน้ำ เพื่อระบายน้ำจากคลองท่าทองไปยังคลองคราม พร้อมกำจัดวัชพืช คลองระบายน้ำ 2 ขวาคองคราม และขุดลอกคลองคราม และกำจัดผักตบชวา ของโครงการฝายคลองท่าทอง

2) ติดตั้งเครื่องผลักดันน้ำ รวม 52 เครื่อง (บริเวณ ปตร.ท่าม่วง 2 เครื่อง ปตร.ท่าโพธิ์ 4 เครื่อง ปตร.ไชยา 2 เครื่อง คลองลำไโน 4 เครื่อง สะพานข้ามแม่น้ำพุนพิน 14 เครื่อง สะพานแม่น้ำตาปี 14 เครื่อง และสะพานศรีวิชัย 12 เครื่อง)

3) ติดตั้งเครื่องสูบน้ำรวม 14 เครื่อง (อ.เกาะสมุย จำนวน 9 เครื่อง ถนนสาย 4008 เทศบาลเมืองท่าข้าม 1 เครื่อง ปตร.ท่าโพธิ์ 2 เครื่อง และ ปตร.ไชยา 2 เครื่อง)

4) โครงการชลประทานสุราษฎร์ธานี มอบหมายเจ้าหน้าที่ประจำพื้นที่และติดตามสถานการณ์พร้อมรายงานตลอดเวลา และเฝ้าระวังปริมาณน้ำที่ส่งผลกระทบต่อพื้นที่ตอนล่าง พร้อมรายงานการแจ้งเตือนให้กับหน่วยงานในพื้นที่และจังหวัดทราบ

## 2. จังหวัดนครศรีธรรมราช



สาเหตุ เกิดฝนตกหนักในพื้นที่ จ.นครศรีธรรมราช เนื่องจาก หย่อมความกดอากาศต่ำกำลังแรงที่ปกคลุมทะเลจีนใต้ตอนล่างเคลื่อนเข้าสู่แนวร่องมรสุมที่พาดผ่านภาคใต้ตอนล่าง ฝนตกหนักตั้งแต่วันที่ 1-2 ธ.ค.64 วัดได้ 273.8 มม. ที่ สถานีนครศรีธรรมราช ต.ปากพูน อ.เมือง จ.นครศรีธรรมราช ส่งผลให้ยังคงมีน้ำท่วมในพื้นที่

สถานการณ์ปัจจุบัน มีพื้นที่น้ำท่วม 6 อำเภอ ดังนี้

- 1.อ.เมือง ต.ท่าเรือ พื้นที่ลุ่มต่ำ 10-15 ซม. **แนวโน้มลดลง**
- 2.อ.ปากพนัง ต.คลองน้อย ต.เกาะทวด ต.หูล่อง ต.บางตะพุง ต.ปากพนังฝั่งตะวันตก ต.บ้านใหม่ น้ำท่วมพื้นที่การเกษตรประมาณ 15-20 ซม. **แนวโน้มทรงตัว**
- 3.อ.เชียรใหญ่ ต.ท้องลำเจียก ต.บ้านกลาง ต.บ้านเนิน ต.บ้านกลาง ต.ไสหมาง น้ำท่วมพื้นที่การเกษตรประมาณ 5-10 ซม. **แนวโน้มทรงตัว**
- 4.อ.เฉลิมพระเกียรติ ต.ดอนตรอ ต.เชียรเขา ต.ทางพูน ต.สวนหลวง น้ำท่วมพื้นที่การเกษตรประมาณ 10-15 ซม. **แนวโน้มทรงตัว**
- 5.อ.หัวไทร ต.แหลม ต.ควนชะลิก ต.เขาพังไกร ต.หัวไทร **แนวโน้มลดลง**
- 6.อ.ชะอวด ต.เขาพระทอง ต.ท่าเสม็ด ต.ท่าประจะ ต.เคร็ง อ.ชะอวด พื้นที่ลุ่มต่ำยังมีน้ำท่วมขังและระดับน้ำเริ่มลดลง **แนวโน้มลดลง**

## แนวโน้มและการคาดการณ์ (17.00 น.)

- พื้นที่ อ.เฉลิมพระเกียรติ อ.ปากพนัง และ อ.เชียรใหญ่ แนวโน้มปริมาณน้ำทรงตัว อยู่ระหว่างเร่งระบายน้ำ ออกทางประตูระบายน้ำในพื้นที่ โดยใช้เครื่องสูบน้ำ เครื่องผลักดันน้ำ ช่วยเร่งการระบาย คาดว่าจะเข้าสู่สภาวะปกติ ภายใน 1 สัปดาห์

- พื้นที่ อ.ชะอวด และ อ.หัวไทร ระดับน้ำในพื้นที่ลดลง คาดว่าจะเข้าสู่สภาวะปกติภายใน 1-2 สัปดาห์

- พื้นที่ อ.เมือง ยังคงมีน้ำท่วมขัง ใน ต.ท่าเรือ ซึ่งเป็นพื้นที่ลุ่มต่ำ คาดว่าจะเข้าสู่ปกติ 1-2 วัน

- สถานีวัดน้ำ X.203 บ้านนาป่า อ.เมือง ระดับน้ำ 9.24 ม.รทก. ต่ำกว่าตลิ่ง -1.56 ม. (ระดับตลิ่ง 10.80 ม.) ปริมาณน้ำ 9.90 ลบ.ม./วิ (ความจุ 52.00 ลบ.ม./วิ) **แนวโน้มลดลง**

- สถานีวัดน้ำ X.285 สนามหน้าเมือง อ.เมือง ระดับน้ำ 1.52 ม.รทก. ต่ำกว่าตลิ่ง -1.68 ม. (ระดับตลิ่ง 3.20 ม.) **แนวโน้มลดลง**

## การให้ความช่วยเหลือและการบริหารจัดการน้ำในพื้นที่

โครงการนครศรีธรรมราช ดำเนินการเดินเครื่องสูบน้ำ เครื่องผลักดันน้ำ เพื่อเร่งระบายน้ำออกจากพื้นที่ โดยใช้เครื่องจักร-เครื่องมือ ที่ติดตั้งในพื้นที่ พร้อมเปิด-ปิด ประตูระบายน้ำ ตามจังหวะการขึ้นลงของน้ำทะเล สำหรับเครื่องจักร-เครื่องมือ ที่ติดตั้งในพื้นที่ จ.นครศรีธรรมราช รวมจำนวน 94 หน่วย รายละเอียดดังนี้

1) ติดตั้งสะพานเบลีย์ บริเวณสะพานบ้านวัดวอ หมู่ที่ 2 ต.ท่าดี อ.ลานสกา จ.นครศรีธรรมราช ทดแทน สะพานเดิมที่ชำรุดช่วงเกิดอุทกภัย ความยาวประมาณ 55 ม.

2) ติดตั้งเครื่องสูบน้ำ จำนวน 52 เครื่อง ที่บริเวณ อ.ทุ่งใหญ่ 3 เครื่อง อ.ท่าศาลา 5 เครื่อง อ.ทุ่งสง 2 เครื่อง อ.เมือง 12 เครื่อง อ.ปากพนัง 27 เครื่อง อ.เชียรใหญ่ 2 เครื่อง และ อ.ชะอวด 1 เครื่อง

3) ติดตั้งเครื่องผลักดันน้ำ 42 เครื่อง ที่บริเวณ อ.เมือง 20 เครื่อง อ.ปากพนัง 20 เครื่อง และ ปตร.เชียรใหญ่ 2 เครื่อง

4) ติดตั้งเครื่อง Hydroflow 7 เครื่อง ที่บริเวณ อ.ปากพนัง 7 เครื่อง