



สรุปสถานการณ์อุทกภัยปี 2565

ประจำวันเสาร์ที่ 8 ตุลาคม พ.ศ.2565 เวลา 08.00 น.

พื้นที่ประสบอุทกภัยปี 2565 จากอิทธิพลของหย่อมความกดอากาศต่ำ ร่องมรสุม และพายุ ประกอบด้วย

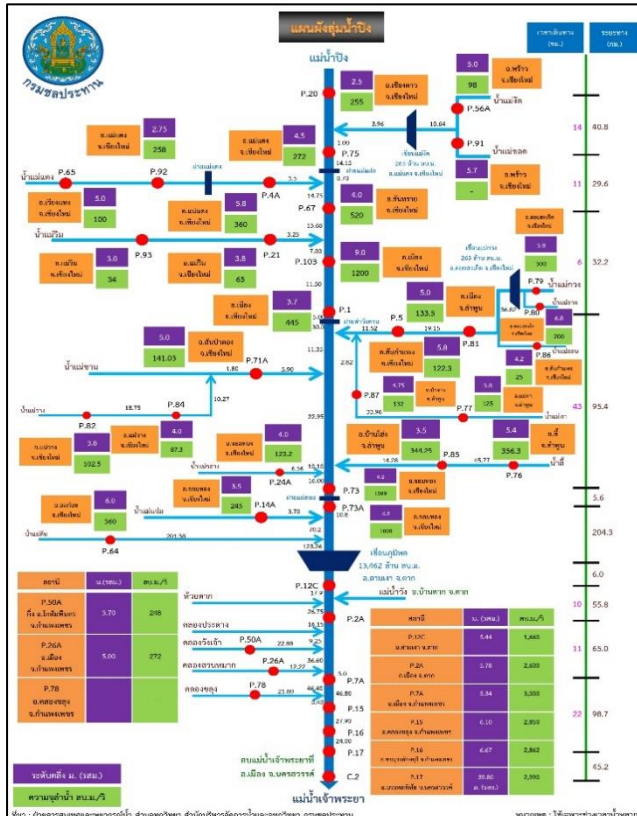
- มรสุมกำลังแรงพัดผ่านภาคเหนือ เข้าสู่หย่อมความกดอากาศต่ำที่ปกคลุมภาคตะวันออกเฉียงเหนือ ประกอบกับมรสุมตะวันตกเฉียงใต้กำลังปานกลางพัดปกคลุมทะเลอันดามัน ภาคใต้ และอ่าวไทย (วันที่ 21-24 ก.ค.65)
- มรสุมตะวันตกเฉียงใต้พัดปกคลุมทะเลอันดามัน ประเทศไทย และอ่าวไทย ประกอบกับร่องมรสุมพัดผ่านภาคเหนือและภาคตะวันออกเฉียงเหนือ ตอนบนของประเทศไทย (วันที่ 2-10 ส.ค.65)
- พายุดีเปรสชัน “มูหลาน” ที่อ่อนกำลังลงเป็นหย่อมความกดอากาศต่ำกำลังแรง และเคลื่อนเข้าปกคลุมประเทศจีนตอนใต้ ประเทศเมียนมาตอนบน และประเทศลาวตอนบน (วันที่ 11-13 ส.ค.65)
- ร่องมรสุมพัดผ่านตอนบนของภาคเหนือ และประเทศลาวตอนบน เข้าสู่หย่อมความกดอากาศต่ำบริเวณประเทศเมียนมาตอนบน ประกอบกับมรสุมตะวันตกเฉียงใต้ที่พัดปกคลุมทะเลอันดามัน ประเทศไทย และอ่าวไทย มีกำลังปานกลาง (วันที่ 20-22 ส.ค.65)
- พายุดีเปรสชัน “หมาฮ้อน” ที่อ่อนกำลังลงเป็นหย่อมความกดอากาศต่ำกำลังแรงบริเวณประเทศลาวตอนบน (วันที่ 24-26 ส.ค.65)
- ร่องมรสุมกำลังแรงพัดผ่านภาคเหนือ และภาคตะวันออกเฉียงเหนือ ประกอบกับมรสุมตะวันตกเฉียงใต้ที่พัดปกคลุมทะเลอันดามัน ภาคใต้ และอ่าวไทยมีกำลังค่อนข้างแรง (วันที่ 5-9 ก.ย.65)
- ร่องมรสุมเลื่อนลงมาพัดผ่านภาคเหนือ ภาคกลาง และภาคตะวันออกเฉียงเหนือ ประกอบกับมรสุมตะวันตกเฉียงใต้ที่พัดปกคลุมทะเลอันดามัน ประเทศไทย และอ่าวไทยมีกำลังแรง (วันที่ 17-21 ก.ย.65)
- มรสุมตะวันตกเฉียงใต้ที่พัดปกคลุมทะเลอันดามัน ประเทศไทย และอ่าวไทย มีกำลังค่อนข้างแรง ประกอบกับอิทธิพลของ “พายุโนรู” (วันที่ 28-30 ก.ย.65)

ส่งผลทำให้มีพื้นที่ประสบอุทกภัยรวมทั้งสิ้น **52 จังหวัด** ดังนี้

- จังหวัดที่เข้าสู่ภาวะปกติ **18 จังหวัด** ได้แก่ จังหวัดแม่ฮ่องสอน น่าน ลำพูน พะเยา ลำปาง เชียงราย พิชณุโลก อุตรดิตถ์ นครนายก จันทบุรี ชลบุรี ระยอง ตราด สมุทรปราการ กาญจนบุรี ระนอง ภูเก็ต และสตูล
- จังหวัดที่ประสบอุทกภัย **34 จังหวัด** ได้แก่ จังหวัดเชียงใหม่ พิจิตร นครสวรรค์ สุโขทัย ตาก กำแพงเพชร อุตรธานี เลยหนองบัวลำภู หนองคาย ชัยภูมิ ขอนแก่น ร้อยเอ็ด มหาสารคาม ยโสธร อุบลราชธานี นครราชสีมา ศรีสะเกษ สุรินทร์ บุรีรัมย์ สระแก้ว ฉะเชิงเทรา ปราจีนบุรี ลพบุรี เพชรบูรณ์ สระบุรี ปทุมธานี พระนครศรีอยุธยา อ่างทอง สิงห์บุรี ชัยนาท อุทัยธานี สุพรรณบุรี และนครปฐม

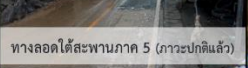
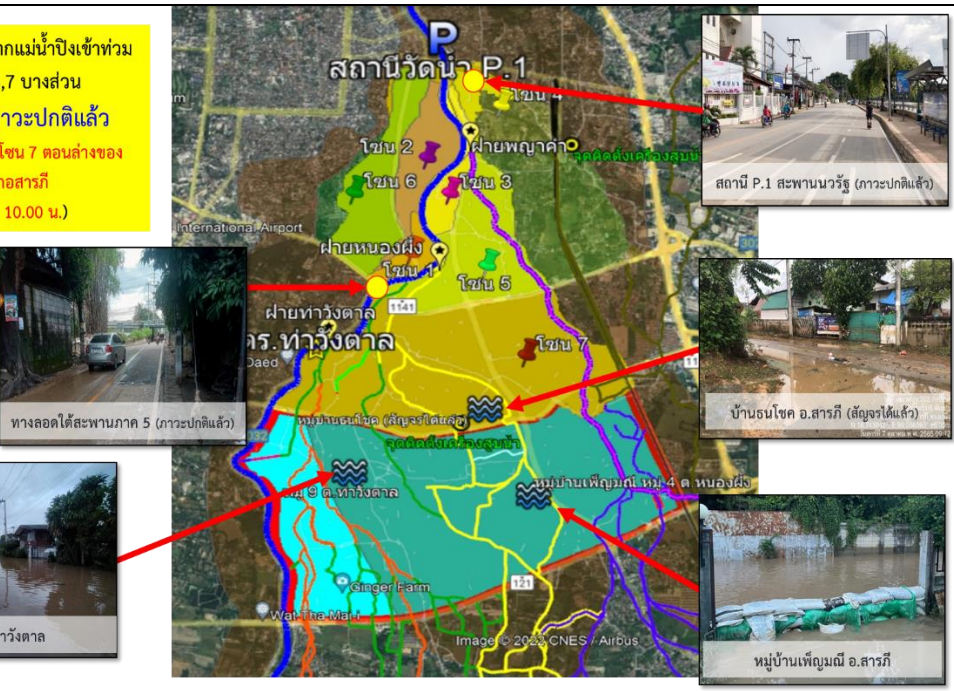
ที่	สขป.	ผู้นำ	จังหวัด	อำเภอ (จำนวน)	รายชื่ออำเภอ	จุดประสมภัย			พื้นที่ประสมภัย	
						น้ำล้นตลิ่ง	ลำน้ำที่น้ำล้นตลิ่ง	น้ำท่วมขัง	ไร่	ครัวเรือน
1	สขป.1	ปัง	เชียงใหม่	2	สารภี เมือง			✓		
2	สขป.3	น่าน	พิจิตร	5	คงเจริญ โททะเล บางมูลนาก สามง่าม เมือง	✓		✓	1338	519
3	สขป.3	เจ้าพระยา	นครสวรรค์	1	ตากลิ		คลองชัยนาท -ป่าสัก		1,000	50
4	สขป.4	ยม	สุโขทัย	4	ศรีสรีนครินทร์ บ้านด่านลานหอย สวรรคโลก เมือง	✓		✓		
5	สขป.4	ปัง	ตาก	3	สามเงา บ้านตาก แม่สอด	✓		✓		
6	สขป.4	ปัง	กำแพงเพชร	2	พรานกระต่าย คลองขลุง		คลองแม่ระกา	✓		
7	สขป.5	โขงตะวันออกเมืองเหนือ	อุดรธานี	1	บ้านดือ		ลำห้วยโมง	✓	10,000	30
8	สขป.5	โขงตะวันออกเมืองเหนือ	เลย	2	ด่านซ้าย เมือง	✓	ลำน้ำพัน	✓		
9	สขป.5	ชี	หนองบัวลำภู	4	เมือง นาหวัง นากลาง โนนสัง	✓	ลำห้วยเมือง		10,549	
10	สขป.5	โขงตะวันออกเมืองเหนือ	หนองคาย	1	ท่าบ่อ	✓	ลำน้ำห้วยโมง			
11	สขป.6	ชี	ชัยภูมิ	13	คอนสาร เมือง ภูเขียว เกษตรสมบูรณ์ บ้านแท่น คอนสวรรค์ จิตรัส เนินสง่า บ้านเขว้า หนองบัวแดง บ้านหน้จันรงค์ บัวระเหว กักตุนพหล	✓	แม่น้ำชี ลำปะทาว	✓	40,896	2,380
12	สขป.6	ชี	ขอนแก่น	4	ชุมแพ ภูผาม่าน เมือง หนองเรือ	✓	แม่น้ำชี ลำน้ำพอง แม่น้ำเชิญ	✓	9,000	
13	สขป.6	ชี	ร้อยเอ็ด	16	เสลภูมิ โพธิ์ชัย เขียงขวัญ พงษ์เขาหลวง ธวัชบุรี จังหาร โพนทราย อาจสามารถ สุวรรณภูมิ พนมไพร เกษตรวิสัย หนองฮี ปทุมรัตน์ โพนทอง เมืองเมยวดี	✓	แม่น้ำชี	✓	80,141	
14	สขป.6	ชี	มหาสารคาม	4	เมือง กันทรวิชัย โกสุมพิสัย วาปีปทุม	✓	แม่น้ำชี	✓	15,180	
15	สขป.7	ชี	ยโสธร	7	เมืองยโสธร มหาชนะชัย ค้อวัง ทรายมูล คำเขื่อนแก้ว ป่าติ้ว กุดชุม	✓	แม่น้ำชี	✓	39,397	
16	สขป.7	มูล	อุบลราชธานี	18	เมือง วารินชำราบ เขื่องใน คอนมแดง ตาลชุม สว่างวีระวงศ์ สำโรง เดชอุดม พงษ์ศรีอุดม น้ำขุ่น ตระการพิชัยผล นาเขีย ม่วงสามสิบ นาเยีย เหล่าเสือโก้ก นาหวาย ทัพูนมังสาหาร สิรินคร	✓	ลำโดมใหญ่ ลำเซบก แม่น้ำมูล	✓	49,581	
17	สขป.8	มูล	นครราชสีมา	6	เมืองยาง จักราช พิมาย สูงเนิน ขามทะเลสอ เมือง	✓	แม่น้ำมูล ลำจักราช ลำเชียงไกร	✓	56,592	
18	สขป.8	มูล	ศรีสะเกษ	14	เมือง ยางชุมน้อย กันทรารมย์ ขุขันธ์ ปรางค์กู่ อุทุมพรพิสัย ห้วยทับทัน ภูสิงห์ วังหิน บึงบูรพ์ ขุนหาญ ราษีไศล ศิลาลาด โพธิ์ศรีสุวรรณ	✓	แม่น้ำมูล ห้วยทับทัน ห้วยสำราญ		29,270	
19	สขป.8	มูล	สุรินทร์	3	รัตนบุรี จอมพระ ท่าตม	✓	แม่น้ำมูล ลำชี ห้วยเสนง		12,000	
20	สขป.8	มูล	บุรีรัมย์	2	ปะคำ นางรอง		ลำปลายมาศ	✓	10,500	
21	สขป.9	บางปะกง	สระแก้ว	1	เมือง	✓	คลองพระสหัส			
22	สขป.9	บางปะกง	ฉะเชิงเทรา	1	แปลงยาว	✓				
23	สขป.9	บางปะกง	ปราจีนบุรี	1	กบินทร์บุรี	✓	แม่น้ำปราจีนบุรี			39
24	สขป.10	ป่าสัก	สพบุรี	4	โคกสำโรง ชัยบาดาล บ้านหมี่ เมือง			✓	3,500	6,557
25	สขป.10	ป่าสัก	เพชรบูรณ์	1	หล่มสัก	✓	แม่น้ำป่าสัก		1,500	700
26	สขป.10	ป่าสัก	สระบุรี	7	เฉลิมพระเกียรติ วังม่วง แก่งคอย หนองโดน มวกเหล็ก เสาไห้ หนองแค	✓	แม่น้ำป่าสัก		315	52
27	สขป.11	เจ้าพระยา	ปทุมธานี	2	อัญบุรี ลำลูกกา	✓	คลองหกวาสายล่าง	✓		250
28	สขป.12	เจ้าพระยา	พระนครศรีอยุธยา	10	บางบาล เสนา ผักไห่ ท่าเรือ วังน้อย นครหลวง อุทัย บางปะอิน บางไทร พระนครศรีอยุธยา	✓	แม่น้ำน้อย คลองโผงเผง แม่น้ำเจ้าพระยา	✓	4,940	7,514
29	สขป.12	เจ้าพระยา	อ่างทอง	4	วิเศษชัยชาญ ป่าโมก เมือง ไชโย	✓	แม่น้ำน้อย แม่น้ำเจ้าพระยา	✓		2,973
30	สขป.12	เจ้าพระยา	สิงห์บุรี	3	อินทร์บุรี เมือง พรหมบุรี	✓	แม่น้ำเจ้าพระยา		1,000	6,639
31	สขป.12	เจ้าพระยา	ชัยนาท	5	เมือง วัดสิงห์ มโนรมย์ หันคา สรรพยา	✓	แม่น้ำเจ้าพระยา		80	4,420
32	สขป.12	สะแกกรัง	อุทัยธานี	4	เมือง ทิพทัน สว่างอารมณ์ หนองขาหย่าง	✓	แม่น้ำสะแกกรัง		192	550
33	สขป.12	ท่าจีน	สุพรรณบุรี	4	อู่ทอง บางปะสามา สองพี่น้อง เมือง	✓	คลองระบองใหญ่ สองพี่น้อง	✓	59,104	
34	สขป.13	ท่าจีน	นครปฐม	2	นครชัยศรี บางเลน	✓	แม่น้ำท่าจีน		24,450	
รวม				161		29		20	460,525	32,673

1. จังหวัดเชียงใหม่



เมื่อวันที่ 3-5 ต.ค. 65 น้ำเอ่อล้นตลิ่งจากแม่น้ำปิงเข้าท่วมพื้นที่โซน 1 - 3 และโซน 4,5,6,7 บางส่วน ปัจจุบัน โซน 1-6 กลับเข้าสู่ภาวะปกติแล้ว
 มวลน้ำได้ไหลจากด้านเหนือเข้าท่วมพื้นที่โซน 7 ตอนล่างของอำเภอเมืองเชียงใหม่และอำเภอสารภี
 (ข้อมูล ณ วันที่ 7 ต.ค. 65 เวลา 10.00 น.)

พื้นที่น้ำท่วมขัง 10.07 ตารางกิโลเมตร
 ความลึกเฉลี่ย 0.30 เมตร
 คิดเป็นปริมาณน้ำ 3.02 ล้าน ลบ.ม.
 ปัจจุบัน ปริมาณน้ำที่ท่วมขังได้ลดระดับลงแล้ว
 บางส่วน คงเหลือค้างอยู่ประมาณ 30% ปริมาณน้ำ 0.91 ล้าน ลบ.ม.



สาเหตุ จากอิทธิพลดีเปรสชันโนรู ทำให้เกิดฝนตกหนักสะสมมาต่อเนื่องหลายวัน ทำให้เกิดน้ำท่วมฉับพลัน และน้ำป่าไหลหลากในหลายพื้นที่

สถานการณ์ปัจจุบัน มีพื้นที่น้ำท่วม 2 อำเภอ ได้แก่ อ.สารภี และ อ.เมือง รายละเอียดดังนี้

1. อ.สารภี ปริมาณน้ำที่เอ่อล้นจากลำน้ำปิงไหลบ่าเข้าท่วมพื้นที่ในหลายหมู่บ้าน เช่น บ้านท่าวังตาล บ้านเกาะกลาง บ้านหนองผึ้ง

2. อ.เมือง เกิดน้ำท่วมในพื้นที่ลุ่มต่ำหลายแห่ง เช่น บ้านป่าพร้าวนอก ทางลอดใต้สะพานป่าตัน สะพานหัวเหล็ก ถนนเชียงใหม่-ลำพูน ถนนเจริญประเทศ ชุมชนบ้านเด่น วัดท่าสะอาด ปริมาณน้ำในลำน้ำปิงมีแนวโน้มลดลงต่ำกว่าระดับวิกฤต พื้นที่ส่วนใหญ่สถานการณ์เริ่มกลับเข้าสู่ภาวะปกติ แต่ยังคงมีน้ำขังในพื้นที่ลุ่มต่ำบางแห่ง

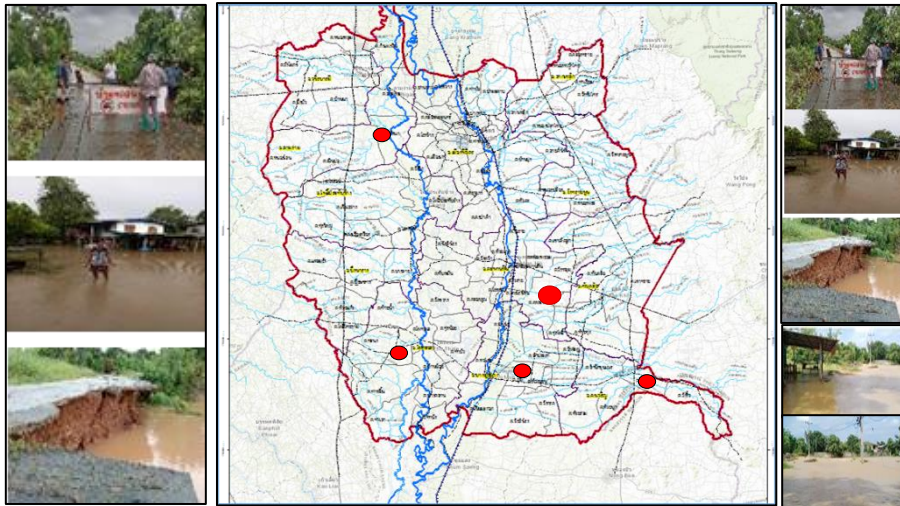
แนวโน้มและการคาดการณ์ (เวลา 06.00 น.)

- แม่น้ำปิง สถานีวัดน้ำ P.1 สะพานนารัฐ อ.เมือง จ.เชียงใหม่ ระดับน้ำ 2.26 ม. ต่ำกว่าตลิ่ง -1.44 ม. (ระดับตลิ่ง 3.70 ม.) ปริมาณน้ำ 190.40 ลบ.ม./วินาที (ความจุ 502.00 ลบ.ม./วินาที) **แนวโน้มลดลง**

การช่วยเหลือและบริหารจัดการน้ำในพื้นที่

โครงการชลประทานเชียงใหม่ สำนักงานชลประทานที่ 1 ติดตั้งเครื่องสูบน้ำแล้วจำนวน 23 เครื่อง (เตรียมความพร้อมไว้อีก 56 เครื่อง) พร้อมทั้งได้ติดตามสถานการณ์อย่างใกล้ชิด ตรวจสอบและควบคุมปริมาณน้ำให้อยู่ในเกณฑ์ที่กำหนด พิจารณาพร่องน้ำเพื่อรองรับปริมาณน้ำที่จะเพิ่มขึ้น โดยไม่ส่งผลกระทบต่อพื้นที่ด้านท้าย ทั้งนี้ ได้ออกประกาศฉบับที่ 1-3 ให้ประชาชนรวมถึงหน่วยงานที่เกี่ยวข้องติดตามสถานการณ์น้ำอย่างใกล้ชิด โดยเฉพาะประชาชนที่อยู่ในพื้นที่ริมน้ำนอกคันกั้นน้ำ แนวเขื่อนชั่วคราวที่ไม่มีแนวป้องกันน้ำถาวร (แนวฟันหลอ) และพื้นที่จุดเสี่ยงที่เป็นพื้นที่ลุ่มต่ำริมแม่น้ำ

2. จังหวัดพิจิตร



สาเหตุ สถานการณ์ฝนที่ตกหนักในเขตพื้นที่ ณ วันที่ 28-30 กันยายน 2565 จึงส่งผลให้มีน้ำป่าไหลหลาก ไหลเข้าสู่พื้นที่ผ่านลำคลองต่าง ๆ ทำให้มีน้ำเอ่อล้นลำคลองและไหลเข้าพื้นที่การเกษตรและบ้านเรือนประชาชน

สถานการณ์ปัจจุบัน มีพื้นที่น้ำท่วม 5 อำเภอ ได้แก่ อ.ตงเจริญ อ.โพทะเล อ.บางมูลนาก อ.สามง่าม และอ.เมือง รายละเอียดดังนี้

1. อ.ตงเจริญ บ้านเรือนถูกน้ำท่วม ประมาณ 300 - 350 หลังคาเรือน พื้นที่การเกษตรเสียหายประมาณ 1,200 ไร่ บริเวณ ต.วังจิวใต้ ต.วังจิว ต.สำนักขุนเณร (วังบงค์) ต.สำนักขุน ต.ห้วยร่วม และ ต.ห้วยพุก

2. อ.โพทะเล มีน้ำเอ่อเข้าท่วมบ้านเรือนประชาชน บริเวณ ต.โพทะเล

3. อ.บางมูลนาก น้ำท่วมบริเวณ ต.วังตะกุก ต.ห้วยเขน ต.บางไผ่ ต.ภูมิ ต.เนินมะกอก และ ต.ลำประดา ระดับน้ำสูงประมาณ 0.10-0.15 ม. บ้านเรือนจำนวน 109 หลังคาเรือน และพื้นที่นาข้าวที่ยังไม่ได้เก็บเกี่ยว 138 ไร่

4. อ.สามง่าม น้ำเอ่อเข้าท่วมบ้านเรือนประชาชน ในพื้นที่บ้านปากคลอง ต.รังนก อ.สามง่าม จ.พิจิตร กว่า 60 หลังคาเรือน ระดับน้ำท่วมสูงประมาณ 0.60-1.00 ม.

5. อ.เมือง มีมวลน้ำจากเขต ต.เนินมะปราง อ.เนินมะปราง จ.พิษณุโลก ไหลเข้าสู่ ต.ท่าเยี่ยม อ.สากเหล็ก ต.บ้านบุง อ.เมือง อย่างต่อเนื่อง ทำให้มีน้ำเอ่อล้นลำคลองและไหลเข้าพื้นที่ ต.บ้านบุง อ.เมือง ส่งผลกระทบต่อที่อยู่อาศัยประชาชน

แนวโน้มและการคาดการณ์ (เวลา 06.00 น.)

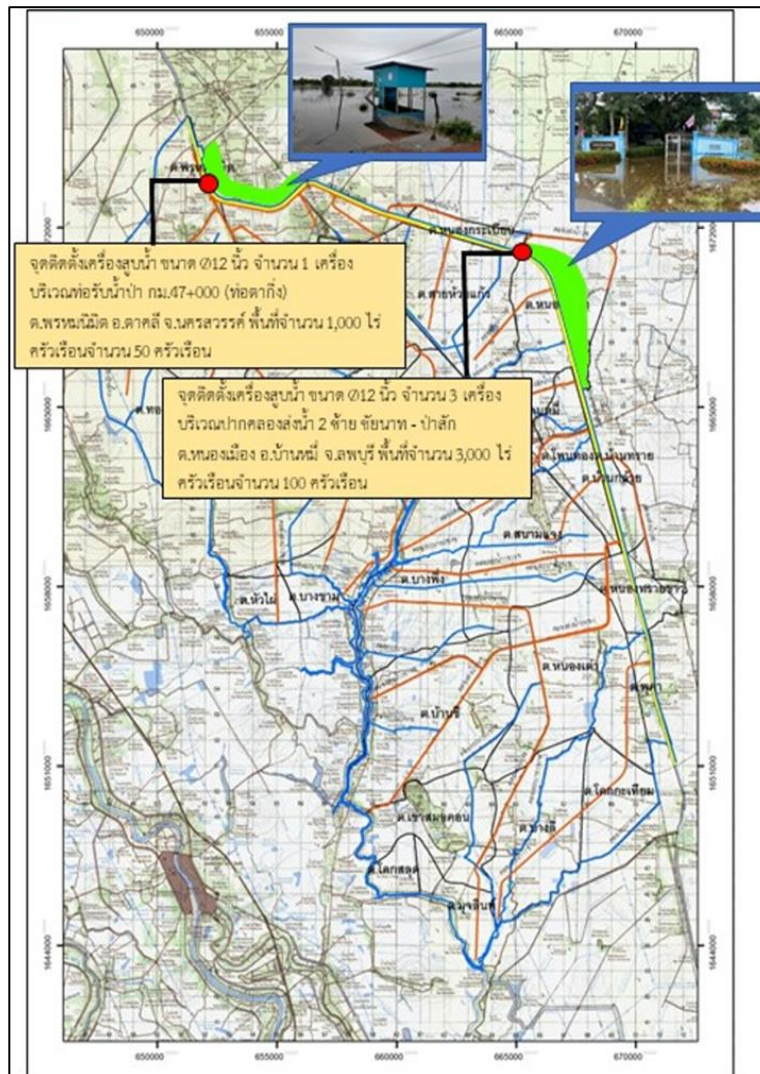
- แม่น้ำน่าน สถานีวัดน้ำ N.7A บ้านราชช้างขวัญ อ.เมือง จ.พิจิตร ระดับน้ำ 10.35 ม. สูงกว่าตลิ่ง +0.48 ม. (ระดับตลิ่ง 9.87 ม.) ปริมาณน้ำ 1,117.00 ลบ.ม./วินาที (ความจุ 997.00 ลบ.ม./วินาที) แนวโน้มลดลง

- แม่น้ำน่าน สถานีวัดน้ำ N.8 อ.บางมูลนาก จ.พิจิตร ระดับน้ำ 11.22 ม. ต่ำกว่าตลิ่ง -0.42 ม. (ระดับตลิ่ง 10.80 ม.) ปริมาณน้ำ 1,009.00 ลบ.ม./วินาที (ความจุ 1,023.00 ลบ.ม./วินาที) แนวโน้มทรงตัว

การช่วยเหลือและบริหารจัดการน้ำในพื้นที่

โครงการชลประทานพิจิตร สำนักงานชลประทานที่ 3 ติดตามสถานการณ์อย่างใกล้ชิด พร้อมเร่งสั่งการระบายน้ำลงสู่แม่น้ำน่าน และกำจัดสิ่งกีดขวางทางน้ำเพื่อให้การระบายน้ำเป็นไปอย่างมีประสิทธิภาพ และเตรียมความพร้อมสนับสนุนเครื่องสูบน้ำช่วยเหลือพื้นที่ และเครื่องจักรกล และเปิดให้ประชาชนแจ้งเหตุฉุกเฉินผ่านสายตรงหน่วยงานได้ตลอด 24 ชั่วโมง และจะได้ออกสำรวจความเสียหายต่อไปเพื่อเป็นการบรรเทาความเดือดร้อนในเบื้องต้น

3. จังหวัดนครสวรรค์



สาเหตุ จากอิทธิพลของพายุดีเปรสชัน “โนรู” ทำให้เกิดฝนตกหนักทุกพื้นที่ในเขตโครงการส่งน้ำและบำรุงรักษาช่องแค เกิดน้ำป่าไหลหลากมาที่คันคลองฝิ่งซ้าย คลองชัยนาท - ป่าสัก

สถานการณ์ปัจจุบัน มีพื้นที่น้ำท่วม 1 อำเภอ ได้แก่ อ.ตากลี มีน้ำท่วมขังในพื้นที่บริเวณชุมชน ต.พรหมนิมิต พื้นที่ได้รับผลกระทบจำนวน 1,000 ไร่ คริวเรือน จำนวน 50 คริวเรือน

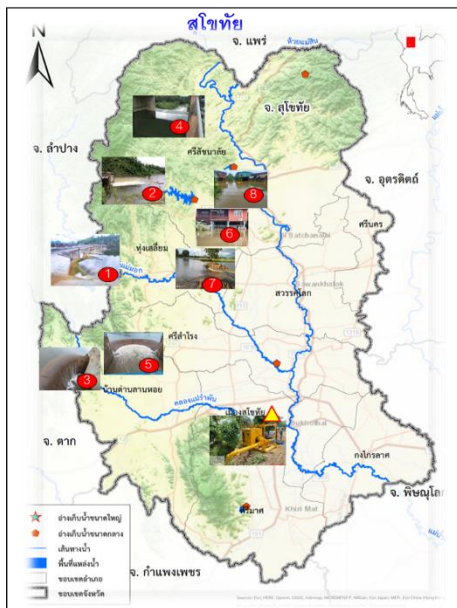
แนวโน้มและการคาดการณ์

หากไม่มีฝนตกในพื้นที่ สถานการณ์น้ำจะลดลงตามลำดับ

การช่วยเหลือและบริหารจัดการน้ำในพื้นที่

โครงการส่งน้ำและบำรุงรักษาช่องแค สำนักงานชลประทานที่ 10 ได้ดำเนินการเปิดอาคารชลประทาน ฝิ่งซ้าย เพื่อรับน้ำจากฝิ่งซ้ายลงคลองชัยนาท - ป่าสัก พร้อมทั้งเดินเครื่องสูบน้ำที่สถานีสูบลองสายห้วยแก้ว และติดตั้งเครื่องสูบน้ำขนาด 12 นิ้ว จำนวน 3 เครื่อง ที่ปากคลอง 2 ซ้าย และเครื่องสูบน้ำขนาด 12 นิ้ว จำนวน 1 เครื่อง ที่ที่รับน้ำป่า ฝิ่งซ้าย กม.47+000

4. จังหวัดสุโขทัย



สาเหตุ ตามที่ได้มีฝนตกหนักในหลายพื้นที่ต่อเนื่อง ปริมาณฝนตกสะสม ตั้งแต่วันที่ 23 กันยายน 2565 เป็นต้นมา ประกอบกับพายุดีเปรสชัน “โนรู” ซึ่งทำให้มีฝนตกหนักหลายพื้นที่ และมีฝนตกหนักมากบางแห่ง ในช่วงวันที่ 28 กันยายน 2565 – 1 ตุลาคม 2565 ทำให้เกิดน้ำป่าไหลหลาก น้ำท่าและปริมาณน้ำในอ่างเก็บน้ำ เกินความจุเก็บกัก

สถานการณ์ปัจจุบัน มีพื้นที่น้ำท่วม 4 อำเภอ ได้แก่ อ.ศรีสัชชนาลัย อ.บ้านด่านลานหอย อ.สวรรคโลก และ อ.เมือง รายละเอียดดังนี้

1. **อ.ศรีสัชชนาลัย** ปริมาณน้ำในอ่างเก็บน้ำห้วยท่าแพ อ่างเก็บน้ำห้วยทรง อ่างเก็บน้ำห้วยแม่สูง เกินความจุเก็บกัก ล้น Spillway ลงลำน้ำเดิม ทำให้มีพื้นที่ได้รับผลกระทบด้านท้ายอ่าง
2. **อ.บ้านด่านลานหอย** ปริมาณน้ำในอ่างเก็บน้ำแม่ไร่พัน อ่างเก็บน้ำแม่กองค่าย เกินความจุเก็บกัก ล้น Spillway ลงลำน้ำเดิม ทำให้มีพื้นที่ได้รับผลกระทบด้านท้ายอ่างฯ
3. **อ.สวรรคโลก** น้ำน้ำล้นคันคลองบริเวณ ตำบลในเมือง อ.สวรรคโลก เข้าท่วมพื้นที่การเกษตร
4. **อ.เมือง** เอ่อล้นตลิ่งไหลเข้าท่วมบ้านเรือนราษฎร บริเวณ ต.ยางซ้าย

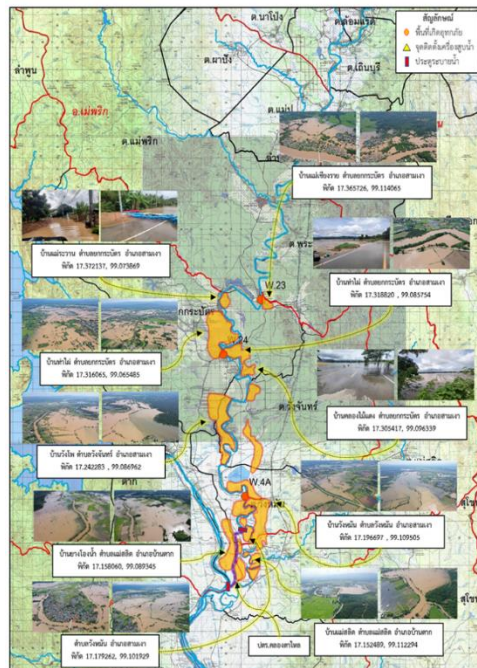
แนวโน้มและการคาดการณ์

ระดับน้ำแม่น้ำยมในพื้นที่จังหวัดสุโขทัยเริ่มลดลง

การช่วยเหลือและบริหารจัดการน้ำในพื้นที่

โครงการชลประทานสุโขทัย สำนักงานชลประทานที่ 4 **ติดตั้งเครื่องสูบน้ำ 2 เครื่อง** บริเวณโรงพยาบาลสุโขทัย และได้ส่งเจ้าหน้าที่ลงพื้นที่ติดตามสถานการณ์น้ำท่วมอย่างใกล้ชิด ในพื้นที่อุทกภัยและเตรียมพร้อมเครื่องจักรเครื่องมือ พร้อมให้ความช่วยเหลือในพื้นที่ที่ได้รับผลกระทบอย่างทันท่วงที ทั้งนี้โครงการชลประทานสุโขทัย ได้ทำการแจ้งเตือนสถานการณ์น้ำแม่น้ำยมให้จังหวัดสุโขทัยและผู้เกี่ยวข้อง ตั้งแต่วันที่ 22 กรกฎาคม 2565 รวม 10 ฉบับ

5. จังหวัดตาก



สาเหตุ จากอิทธิพลของพายุดีเปรสชัน “โนรู” ทำให้เกิดฝนตกหนักถึงหนักมากบริเวณจังหวัดสุโขทัย สถานการณ์ปัจจุบัน มีพื้นที่น้ำท่วม 3 อำเภอ ได้แก่ อ.สามเงา อ.บ้านตาก และ อ.แม่สอด รายละเอียดดังนี้

1. อ.สามเงา น้ำท่วมพื้นที่บ้านเรือน และพื้นที่เกษตร บริเวณ ต.ยกกระบัตร ต.วังจันทร์ และต.วังหมัน
2. อ.บ้านตาก น้ำท่วมพื้นที่บ้านเรือน และพื้นที่เกษตรของราษฎร หมู่ที่ 1-5,11 ต.แม่สลิด
3. อ.แม่สอด น้ำท่วมพื้นที่บ้านเรือน บริเวณ หมู่ที่ 1,2,9 ตำบลพะวอ

แนวโน้มและการคาดการณ์ (เวลา 06.00 น.)

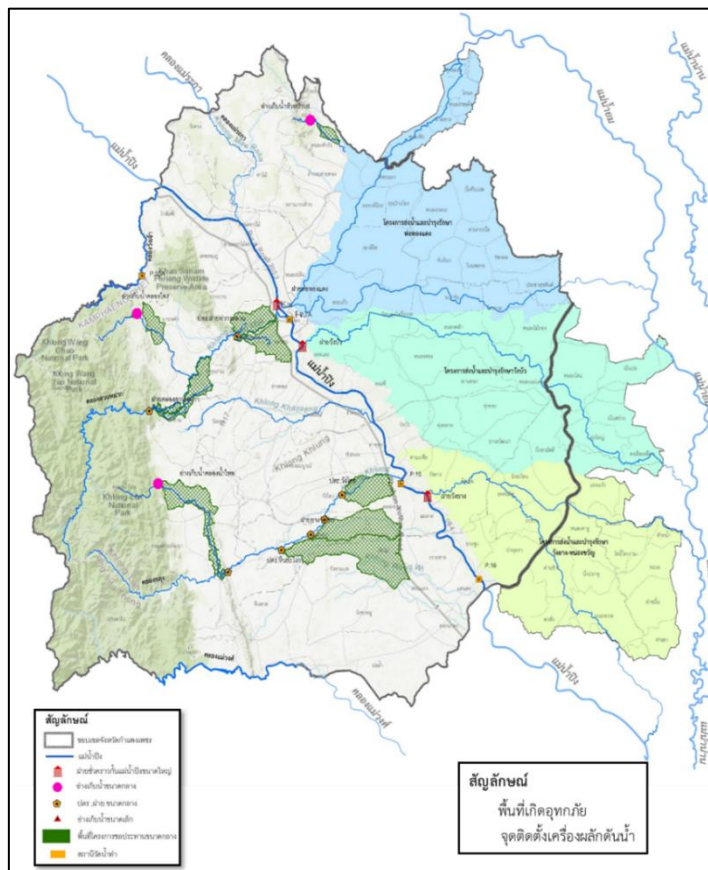
- แม่น้ำวัง สถานีวัดน้ำ W.24 อ.สามเงา จ.ตาก ระดับน้ำ 7.56 ม. ต่ำกว่าตลิ่ง -0.94 ม. (ระดับตลิ่ง 8.50 ม.) ปริมาณน้ำ 439.50 ลบ.ม./วินาที (ความจุ 509.80 ลบ.ม./วินาที) **แนวโน้มลดลง**

- แม่น้ำวัง สถานีวัดน้ำ W.4A แม่น้ำวัง อ.สามเงา จ.ตาก ระดับน้ำ 6.20 ม. ต่ำกว่าตลิ่ง -0.80 ม. (ระดับตลิ่ง 7.00 ม.) ปริมาณน้ำ 458.70 ลบ.ม./วินาที (ความจุ 580.00 ลบ.ม./วินาที) **แนวโน้มลดลง**

การช่วยเหลือและบริหารจัดการน้ำในพื้นที่

โครงการชลประทานตาก สำนักงานชลประทานที่ 4 ดำเนินการผันน้ำวังเข้าสู่หนองจระเข้ หนองข่า และผันน้ำผ่านประตูระบายน้ำคลองตาไหล พร้อมทั้งประสานงานเตรียมความพร้อมช่วยเหลือประชาชนในพื้นที่ ร่วมกับหน่วยงานที่เกี่ยวข้อง

6. จังหวัดกำแพงเพชร



สาเหตุ จากอิทธิพลของพายุดีเปรสชัน “โนรู” ที่อ่อนกำลังลงเป็นหย่อมความกดอากาศต่ำกำลังแรง ประกอบกับมรสุมตะวันตกเฉียงใต้ที่พัดปกคลุมทะเลอันดามัน ภาคใต้ และอ่าวไทยมีกำลังแรง ส่งผลทำให้เกิดฝนตกหนักถึงหนักมากบางแห่ง บริเวณภาคเหนือ โดยเฉพาะพื้นที่จังหวัดกำแพงเพชร

สถานการณ์อุทกภัย มีพื้นที่น้ำท่วม 2 อำเภอ ได้แก่ อ.พรานกระต่าย และ อ.คลองขลุง รายละเอียดดังนี้

1. อ.พรานกระต่าย พื้นที่ลุ่มต่ำริมตลิ่งคลองแม่ระกา พื้นที่บ้านคลองแม่ระกา บ้านคลองสงการณ์ บ้านท่าไม้ และบ้านหนองร่ม ต.ท่าไม้ และ ทางหลวงหมายเลข 101 กำแพงเพชร-สุโขทัย ช่วง กม.ที่ 29+000 ถึง กม.ที่ 30+000 และพื้นที่เขตเทศบาลตำบลพรานกระต่าย ต.พรานกระต่าย

2. อ.คลองขลุง พื้นที่ลุ่มต่ำริมตลิ่งคลองขลุง ต.วังไทร

แนวโน้มสถานการณ์ ระดับน้ำเพิ่มสูงขึ้น เฝ้าติดตามสถานการณ์อย่างใกล้ชิด

การบริหารจัดการน้ำในพื้นที่

โครงการชลประทานกำแพงเพชร สำนักงานชลประทานที่ 4 ลงพื้นที่ติดตามสถานการณ์น้ำท่วมในพื้นที่อุทกภัย และติดตั้งเครื่องผลักดันน้ำ ท้ายลำน้ำคลองขลุง และติดตามสถานการณ์น้ำที่สถานีวัดน้ำท่าในแม่น้ำปิง และลำน้ำสำคัญ รวมทั้งบริหารจัดการน้ำในอ่างเก็บน้ำขนาดกลางให้อยู่ในระดับควบคุม

7. จังหวัดอุตรธานี



สาเหตุ เนื่องจากเกิดฝนตกหนักในพื้นที่จังหวัดอุตรธานี และจังหวัดหนองบัวลำภู ทำให้ระดับน้ำในลำห้วยโมง และลำน้ำสาขาสูงขึ้น ทำให้เกิดเหตุน้ำจากลำห้วยโมง และลำห้วยยาง ไหลเข้าท่วมในพื้นที่ บ้านนาอ่าง บ้านลาน บ้านม่วง บ้านซัวล้อย บ้านจางไธสง บ้านกลางน้อย ในพื้นที่ตำบลจางไธสง อำเภอบ้านฝ้อ จังหวัดอุตรธานี

สถานการณ์อุทกภัย มีพื้นที่น้ำท่วม 1 อำเภอ ได้แก่ อ.บ้านฝ้อ มีน้ำท่วมในพื้นที่การเกษตรประมาณ 10,000 ไร่ บ้านเรือนราษฎรมีน้ำท่วมขัง 30 ครัวเรือน

แนวโน้มสถานการณ์ (เวลา 06.00 น.)

- แม่น้ำวัง สถานีวัดน้ำ Kh.103 บ้านโนนตูม อ.เมือง จ.อุตรธานี ระดับน้ำ 5.06 ม. สูงกว่าตลิ่ง +0.06 ม. (ระดับตลิ่ง 5.00 ม.) ปริมาณน้ำ 51.44 ลบ.ม./วินาที (ความจุ 50.00 ลบ.ม./วินาที) **แนวโน้มลดลง**

การบริหารจัดการน้ำในพื้นที่

โครงการชลประทานอุตรธานี สำนักงานชลประทานที่ 5 ติดตามสถานการณ์น้ำในพื้นที่และเฝ้าระวังระดับน้ำอย่างต่อเนื่อง พร้อมทั้งเตรียมความพร้อมเพื่อช่วยเหลือ และเร่งสำรวจความเสียหาย รวมทั้งเตรียมเครื่องจักรเครื่องมือ เครื่องสูบน้ำ เพื่อเข้าช่วยเหลือในจุดวิกฤติได้ตลอด 24 ชั่วโมง โดยได้ประสานการทำงานร่วมกับหน่วยงานอื่นในพื้นที่ และหน่วยงานป้องกันและบรรเทาสาธารณภัย รวมถึงติดตามสถานการณ์ จนกว่าสถานการณ์จะกลับเข้าสู่ภาวะปกติ

9. จังหวัดหนองบัวลำภู



สาเหตุ เนื่องจากช่วงวันที่ 29 กันยายน 2565 – 1 ตุลาคม 2565 เกิดฝนตกหนักถึงหนักมากในเขตจังหวัดหนองบัวลำภู โดยเฉพาะในเขต อ.นาหวัง อ.นากลาง อ.เมืองหนองบัวลำภู และ อ.โนนสัง ทำให้มีปริมาณน้ำไหลลงลำพองเนียงเป็นปริมาณมาก ส่งผลทำให้ระดับน้ำในลำพองเนียงมีระดับสูงขึ้นจนเอ่อล้นตลิ่ง

สถานการณ์อุทกภัย มีพื้นที่น้ำท่วม 4 อำเภอ ได้แก่ อ.เมือง อ.นาหวัง อ.นากลาง และ อ.โนนสัง พื้นที่ได้รับผลกระทบประมาณ 10,549 ไร่ เนื่องจากปริมาณน้ำในลำพองเนียงเอ่อล้นตลิ่งต่ำเข้าท่วมพื้นที่การเกษตร ประกอบกับปริมาณน้ำในลำพองเนียงได้ไหลย้อนเข้าไปยังลำน้ำสาขาเข้าท่วมในหลายพื้นที่

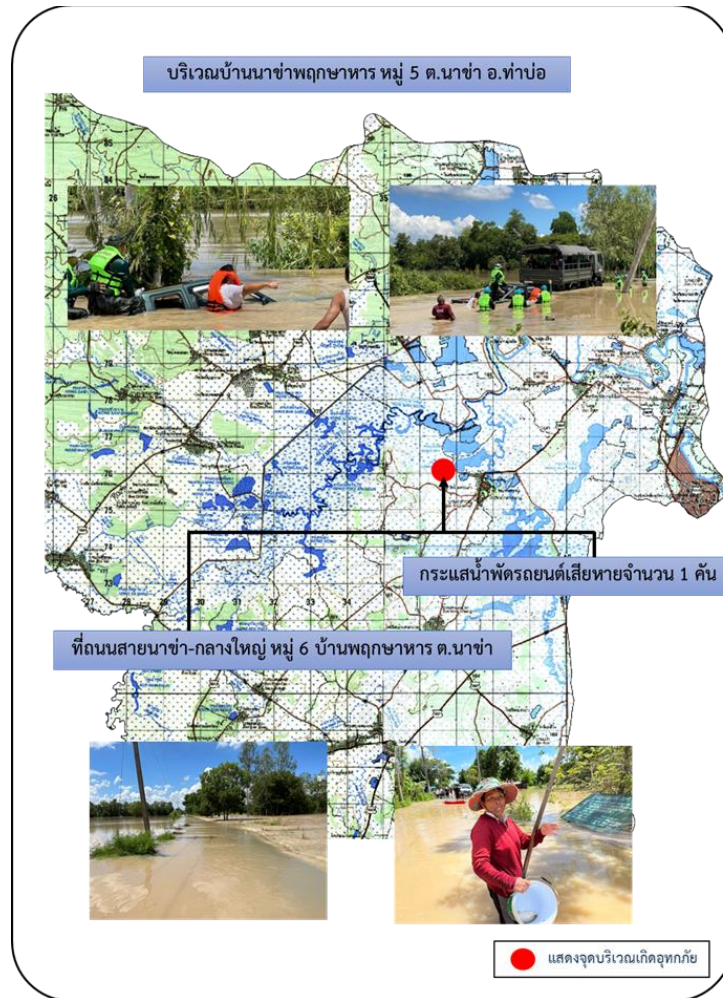
แนวโน้มสถานการณ์ (เวลา 06.00 น.)

- **ลำพองเนียง** สถานีวัดน้ำ E.68A บ้านซ่งโป้ อ.เมือง จ.หนองบัวลำภู ระดับน้ำ 5.74 ม. **สูงกว่าตลิ่ง +0.54 ม.** (ระดับตลิ่ง 5.20 ม.) ปริมาณน้ำ 205.20 ม.³/วินาที (ความจุ 82.00 ลบ.ม.³/วินาที) **แนวโน้มลดลง**

การบริหารจัดการน้ำในพื้นที่

โครงการชลประทานหนองบัวลำภู สำนักงานชลประทานที่ 5 **ติดตั้งเครื่องสูบน้ำ 8 เครื่อง** บริเวณเขตเทศบาลเมืองหนองบัวลำภู และติดตามเฝ้าระวังสถานการณ์อย่างใกล้ชิด พร้อมทั้งได้แจ้งไปยังผู้ว่าราชการจังหวัดหนองบัวลำภูให้ประชาสัมพันธ์ให้ประชาชนทราบ

10. จังหวัดหนองคาย



สาเหตุ เมื่อวันที่ 1 -2 ต.ค.65 เกิดฝนตกหนักในพื้นที่ลุ่มน้ำโขงบริเวณ อ.สุวรรณคูหา จ.หนองบัวลำภู และ อ.บ้านผือ จ.อุดรธานี ส่งผลให้ระดับน้ำในลำห้วยโขงและลำน้ำสาขา มีระดับสูงขึ้น เกิดน้ำเอ่อล้นตลิ่งเข้าท่วมบ้านเรือนที่อยู่บริเวณ สองฝั่งริมลำห้วยโขง

สถานการณ์อุทกภัย มีพื้นที่น้ำท่วม 1 อำเภอ ได้แก่ อ.ท่าบ่อ น้ำเอ่อล้นตลิ่งเข้าท่วมบ้านเรือนที่อยู่บริเวณ สองฝั่งริมลำห้วยโขง ในเขต ต.นาข้าว บริเวณถนนสายนาข้าว-กลางใหญ่ ระดับน้ำสูงประมาณ 0.20-80 ม.

แนวโน้มสถานการณ์

ปริมาณน้ำระดับน้ำท่วมตำบลนาข้าว อำเภอท่าบ่อ มีแนวโน้มลดลง

การบริหารจัดการน้ำในพื้นที่

โครงการชลประทานหนองคาย มอบหมายฝ่ายส่งน้ำและบำรุงรักษาที่ 1 ติดตามสถานการณ์น้ำในพื้นที่ ให้เจ้าหน้าที่เฝ้าระวังระดับน้ำอย่างต่อเนื่อง พร้อมทั้งเตรียมความพร้อมเพื่อช่วยเหลือ และเร่งสำรวจความเสียหาย รวมทั้งเตรียมเครื่องจักรเครื่องมือ เครื่องสูบน้ำ เพื่อเข้าช่วยเหลือในจุดวิกฤติได้ตลอด 24 ชม. โดยได้ประสานการทำงานร่วมกับหน่วยงานอื่นในพื้นที่ และหน่วยงานป้องกันและบรรเทาสาธารณภัย รวมถึงติดตามสถานการณ์ จนกว่าสถานการณ์จะกลับเข้ามาสู่ภาวะปกติ

11. จังหวัดชัยภูมิ



สาเหตุ ร่องมรสุมกำลังแรงจะเลื่อนผ่านภาคตะวันออกเฉียงเหนือ ประกอบกับมรสุมตะวันตกเฉียงใต้ที่พัดปกคลุมทะเลอันดามัน ภาคใต้ และอ่าวไทยจะมีกำลังแรงขึ้น ส่งผลให้ประเทศไทยมีฝนเพิ่มขึ้นและมีฝนตกหนักถึงหนักมากบางแห่งใน ภาคตะวันออกเฉียงเหนือ ซึ่งอาจทำให้เกิดน้ำท่วมขังและน้ำป่าไหลหลาก จึงทำให้ระดับน้ำในพื้นที่พรหม-เขิยมีปริมาณน้ำในระดับที่สูงขึ้น และไหลเข้าท่วมในพื้นที่ลุ่มต่ำ

สถานการณ์อุทกภัย มีพื้นที่น้ำท่วม 13 อำเภอ ได้แก่ รายละเอียดดังนี้

1. **อ.คอนสาร** (โครงการส่งน้ำและบำรุงรักษาพรหม-เขิย) บริเวณ ต.ทุ่งพระ ต.คอนสาร ต.ทุ่งนาเลา ต.ดงบัง ต.ดงกลาง ต.โนนคูณ พื้นที่น้ำท่วมประมาณ 1,100 ไร่
2. **อ.ภูเขียว** (โครงการส่งน้ำและบำรุงรักษาพรหม-เขิย) บริเวณ ต.โคกสะอาด ต.บ้านแก้ง มีพื้นที่น้ำท่วมประมาณ 7,600 ไร่ (โครงการชลประทานชัยภูมิ) มีน้ำท่วม 4 ตำบล 15 หมู่บ้าน น้ำท่วมพื้นที่การเกษตร ประมาณ 5,000 ไร่
3. **อ.เมือง** (เขตพื้นที่โครงการชลประทานชัยภูมิ) น้ำหลากเข้าท่วมพื้นที่ลุ่มต่ำ ในเขตเทศบาลเมืองชัยภูมิ บริเวณวงเวียนเจ้าพ่อพญาแล ถนนชัยประสิทธิ์ ถนนนันทนาคร ห้าแยกโนนไฮ ถนนหอนาฬิกา ถนนบรรณาการ และถนนหนองปลาเฒ่า มีน้ำท่วมสูงประมาณ 0.20-0.40 ม. (โครงการชลประทานชัยภูมิ) มีน้ำท่วม 7 ตำบล 11 หมู่บ้าน น้ำท่วมบ้านเรือนประมาณ 2,283 ครัวเรือน
4. **อ.เกษตรสมบูรณ์** (โครงการส่งน้ำและบำรุงรักษาพรหม-เขิย) บริเวณ ต.กุดเลาะ มีพื้นที่น้ำท่วมประมาณ 1,500 ไร่ (โครงการชลประทานชัยภูมิ) มีน้ำท่วม 4 ตำบล 9 หมู่บ้าน บ้านเรือนได้รับผลกระทบ 97 หลังคาเรือน
5. **อ.บ้านแท่น** (โครงการส่งน้ำและบำรุงรักษาพรหม-เขิย) มีน้ำท่วมพื้นที่ประมาณ 9,200 ไร่ (โครงการชลประทานชัยภูมิ) มีน้ำท่วม 3 ตำบล 3 หมู่บ้าน พื้นที่การเกษตรประมาณ 2,339 ไร่
6. **อ.คอนสาร** (โครงการชลประทานชัยภูมิ) มีน้ำท่วม 3 ตำบล พื้นที่การเกษตรประมาณ 2,170 ไร่
7. **อ.จัตุรัส** (โครงการชลประทานชัยภูมิ) มีน้ำท่วม 3 ตำบล 7 หมู่บ้าน ระดับน้ำสูง 0.30 ม.

8. อ.เนินสง่า (โครงการชลประทานชัยภูมิ) น้ำท่วมขัง 1 ตำบล 6 หมู่บ้าน
9. อ.บ้านเขว้า (โครงการชลประทานชัยภูมิ) มีน้ำท่วม 4 ตำบล พื้นที่การเกษตรประมาณ 11,110 ไร่
10. อ.หนองบัวแดง (โครงการชลประทานชัยภูมิ) มีน้ำท่วม 1 ตำบล พื้นที่การเกษตรประมาณ 7 ไร่
11. อ.บำเหน็จณรงค์ (โครงการชลประทานชัยภูมิ) มีน้ำท่วม 4 ตำบล พื้นที่การเกษตร ประมาณ 1,170 ไร่
12. อ.บัวระเหว (โครงการชลประทานชัยภูมิ) มีน้ำท่วม 2 ตำบล พื้นที่การเกษตร ประมาณ 2,500 ไร่
13. อ.ภักดีชุมพล (โครงการชลประทานชัยภูมิ) มีน้ำท่วม 3 ตำบล

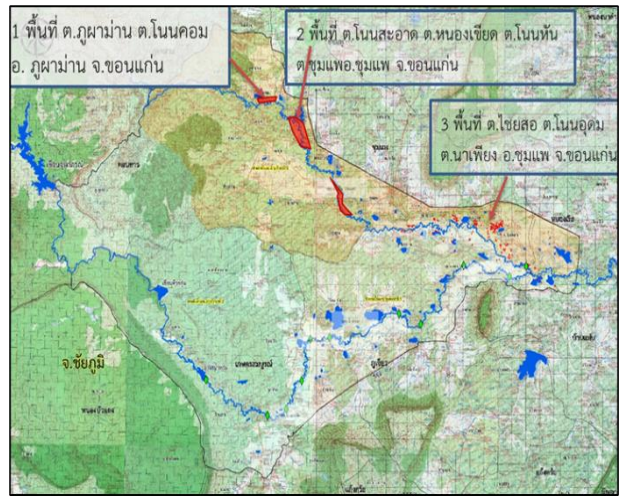
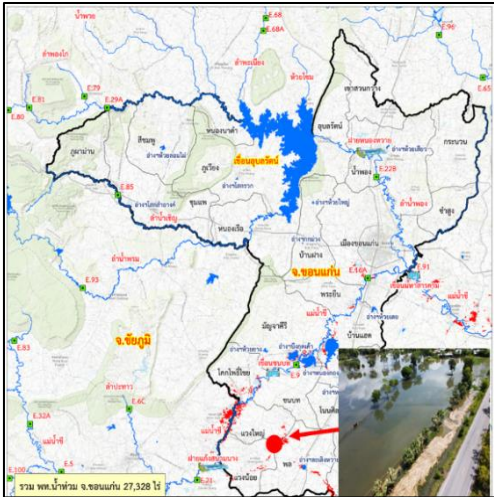
แนวโน้มสถานการณ์ (เวลา 06.00 น.)

- **แม่น้ำชี** สถานีวัดน้ำ E.23 บ้านค่าย อ.เมืองชัยภูมิ จ.ชัยภูมิ ระดับน้ำ 9.44 ม. **สูงกว่าตลิ่ง +0.44 ม.** (ระดับตลิ่ง 9.00 ม.) ปริมาณน้ำ 240.00 ลบ.ม./วินาที (ความจุ 144.00 ลบ.ม./วินาที) **แนวโน้มลดลง**
- **ลำปะทาว** สถานีวัดน้ำ E.6C บ้านตาตโตน อ.เมืองชัยภูมิ จ.ชัยภูมิ ระดับน้ำ 4.87 ต่ำกว่าตลิ่ง -0.63 ม. (ระดับตลิ่ง 5.50 ม.) ปริมาณน้ำ 29.61 ลบ.ม./วินาที (ความจุ 46.00 ลบ.ม./วินาที) **แนวโน้มลดลง**

การบริหารจัดการน้ำในพื้นที่

โครงการชลประทานชัยภูมิ สำนักงานชลประทานที่ 6 **ติดตั้งเครื่องสูบน้ำจำนวน 13 เครื่อง** ในพื้นที่อำเภอเมือง อำเภอบำเหน็จณรงค์ และคอนสวรรค์ และ**ติดตั้งเครื่องผลักดันน้ำ 10 เครื่อง** บริเวณสะพานบ่าชีลอง อ.เมือง เพื่อเร่งระบายน้ำไปยังพื้นที่ด้านท้ายน้ำ

12. จังหวัดขอนแก่น



สาเหตุ บริเวณจังหวัดขอนแก่นได้รับอิทธิพลจากร่องมรสุมพัดผ่านทำให้มีฝนตกชุกหนาแน่น ประกอบกับปริมาณน้ำที่ไหลจากจังหวัดชัยภูมิ ทำให้พื้นที่ลุ่มต่ำและพื้นที่ริมตลิ่งแม่น้ำชี แม่น้ำเชิญ ได้รับผลกระทบมีน้ำท่วมในพื้นที่จังหวัดขอนแก่น

สถานการณ์อุทกภัย มีพื้นที่น้ำท่วม 4 อำเภอ ได้แก่ อ.เมือง อ.ชุมแพ อ.ภูผาม่าน และอ.หนองเรือ รายละเอียดดังนี้

1. **อ.เมือง** มีน้ำในแม่น้ำชีเอ่อล้นตลิ่งของสถานีวัดน้ำ E.16A บริเวณบ้านกุดกว้าง
2. **อ.ชุมแพ** (เขตพื้นที่โครงการส่งน้ำและบำรุงรักษาพรม-เชิญ) ระดับน้ำในลำน้ำเชิญ ลำน้ำพรมและลำน้ำสาขา มีปริมาณน้ำในระดับที่สูงขึ้น และไหลเข้าท่วมในพื้นที่ลุ่มต่ำ บริเวณ ต.หนองเขียด ต.โนนสะอาด ต.โนนหัน ต.ไชยสอ ต.โนนอุดม และ ต.นาเพียง พื้นที่ประมาณ 1,100 ไร่
3. **อ.ภูผาม่าน** (เขตพื้นที่โครงการส่งน้ำและบำรุงรักษาพรม-เชิญ) ระดับน้ำในลำน้ำเชิญสูงขึ้น และไหลเข้าท่วมในพื้นที่ลุ่มต่ำ บริเวณ ต.ภูผาม่าน และต.โนนคอม พื้นที่ประมาณ 300 ไร่
4. **อ.หนองเรือ** (เขตพื้นที่โครงการส่งน้ำและบำรุงรักษาพรม-เชิญ) ระดับน้ำในลำน้ำเชิญสูงขึ้น และไหลเข้าท่วมในพื้นที่ลุ่มต่ำ บริเวณ ต.หนองเรือ ต.กุดกว้าง ต.โนนทอง และต.โนนหัน พื้นที่ประมาณ 7,600 ไร่

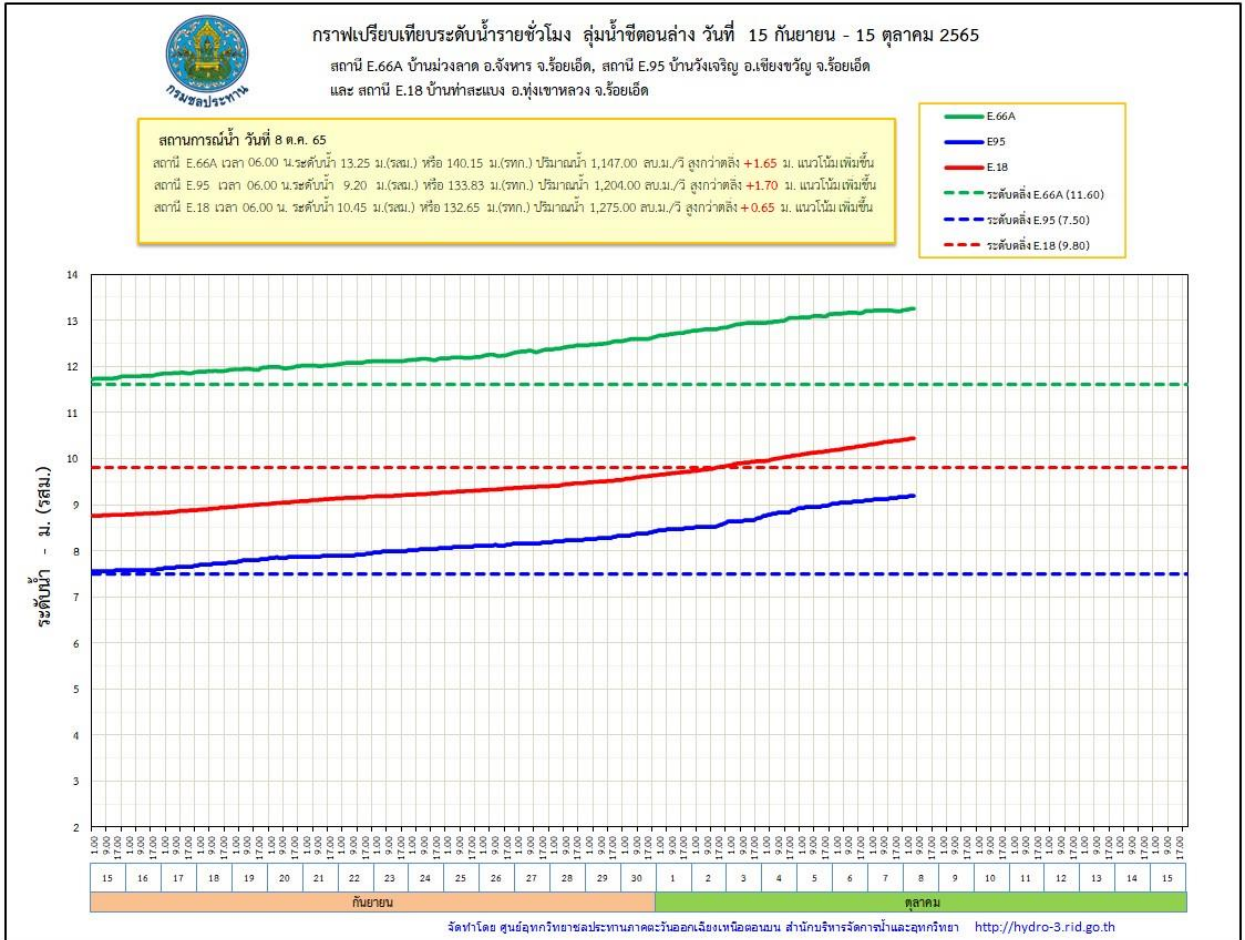
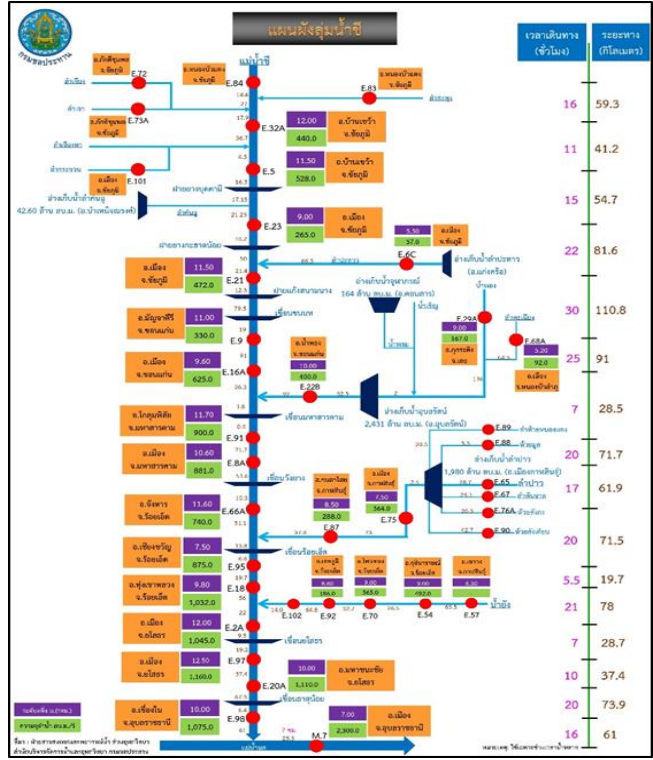
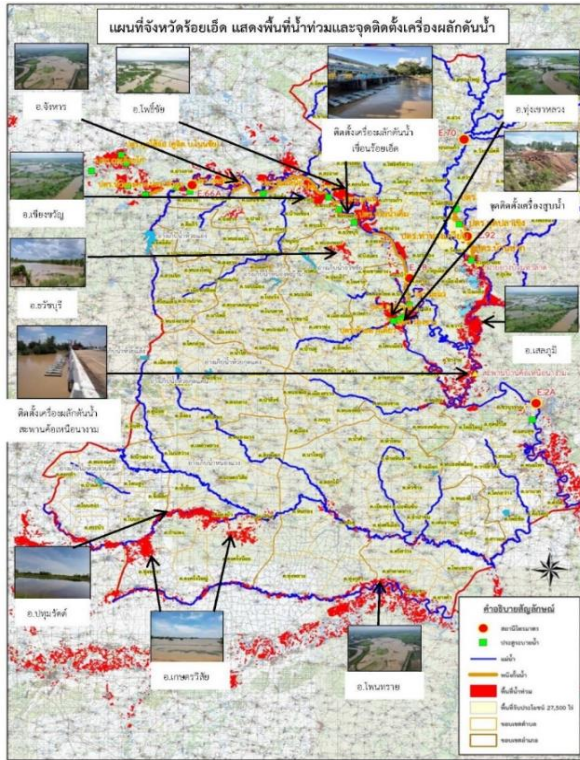
แนวโน้มสถานการณ์ (เวลา 06.00 น.)

- **แม่น้ำชี** สถานีวัดน้ำ E.16A บ้านกุดกว้าง อ.เมืองขอนแก่น จ.ขอนแก่น ระดับน้ำ 10.80 ม. สูงกว่าตลิ่ง +1.20 ม. (ระดับตลิ่ง 9.60 ม.) ปริมาณน้ำ 860.00 ลบ.ม./วินาที (ความจุ 647.00 ลบ.ม./วินาที) **แนวโน้มเพิ่มขึ้น**
- **ลำน้ำเชิญ** สถานีวัดน้ำ E.85 บ้านโนนหัน อ.ชุมแพ จ.ขอนแก่น ระดับน้ำ 5.16 ม. ต่ำกว่าตลิ่ง -0.04 ม. (ระดับตลิ่ง 5.20 ม.) ปริมาณน้ำ 39.20 ลบ.ม./วินาที (ความจุ 44.00 ลบ.ม./วินาที) **แนวโน้มลดลง**
- **ลำน้ำพอง** สถานีวัดน้ำ E.22B อ.น้ำพอง จ.ขอนแก่น ระดับน้ำ 10.89 ม. สูงกว่าตลิ่ง +0.89 ม. (ระดับตลิ่ง 10.00 ม.) ปริมาณน้ำ 501.67 ลบ.ม./วินาที (ความจุ 376.00 ลบ.ม./วินาที) **แนวโน้มเพิ่มขึ้น**

การช่วยเหลือและบริหารจัดการน้ำในพื้นที่

โครงการชลประทานขอนแก่น สำนักงานชลประทานที่ 6 ได้บริหารจัดการน้ำในแม่น้ำชี โดยการยกบานระบายน้ำที่เขื่อนชนบทและเขื่อนมหาสารคามขึ้นทุกบาน และยกการระบายน้ำเพิ่มการระบายน้ำที่บึงกุดเค้าให้ไหลลงลำน้ำชีเพื่อแก้ไขปัญหาการระบายน้ำให้เร็วขึ้น ทั้งนี้ ติดตั้งเครื่องสูบน้ำ จำนวน 60 เครื่อง ในพื้นที่จังหวัดขอนแก่น

13. จังหวัดร้อยเอ็ด



สาเหตุ จากอิทธิพล ร่องมรสุมกำลังแรงพัดผ่านภาคตะวันออกเฉียงเหนือช่วงวันที่ 19-20 สิงหาคม 2565 ที่ผ่านมา ส่งผลให้มีฝนตกหนักถึงหนักมากหลายพื้นที่ในเขต จ.ร้อยเอ็ด และจังหวัดที่อยู่ใกล้เคียง เป็นเหตุให้ระดับน้ำในแม่น้ำชี ลำน้ำยัง ลำเสียวใหญ่ และลำน้ำสาขา เพิ่มระดับสูงขึ้น และเอ่อล้นตลิ่ง

สถานการณ์อุทกภัย มีพื้นที่น้ำท่วม 16 อำเภอ รวมพื้นที่ทั้งหมด 80,141 ไร่ ได้แก่ อ.เสลภูมิ อ.เชียงขวัญ อ.โพธิ์ชัย อ.ทุ่งเขาหลวง อ.เกษตรวิสัย อ.ธวัชบุรี อ.โพนทราย อ.อาจสามารถ อ.พนมไพร อ.สุวรรณภูมิ อ.หนองฮี อ.จังหาร อ.ปทุมรัตน์ อ.โพนทอง อ.เมือง และอ.เมยวดี

แนวโน้มสถานการณ์ (เวลา 06.00 น.)

- **แม่น้ำชี** สถานีวัดน้ำ E.66A บ้านม่วงลาด อ.จังหาร จ.ร้อยเอ็ด ระดับน้ำ 13.25 ม. สูงกว่าระดับตลิ่ง +1.65 ม. (ระดับตลิ่ง 11.60 ม.) ปริมาณน้ำ 1,147.00 ลบ.ม./วินาที (ความจุ 721.00 ลบ.ม./วินาที) **แนวโน้มเพิ่มขึ้น**

- **แม่น้ำชี** สถานีวัดน้ำ E.95 บ้านวังยาว-หนองแก่ง อ.เชียงขวัญ จ.ร้อยเอ็ด ระดับน้ำ 9.20 ม. สูงกว่าตลิ่ง +1.70 ม. (ระดับตลิ่ง 7.50 ม.) ปริมาณน้ำ 1,204.00 ลบ.ม./วินาที (ความจุ 860 ลบ.ม./วินาที) **แนวโน้มเพิ่มขึ้น**

- **แม่น้ำชี** สถานีวัดน้ำ E.18 บ้านท่าสะแบง อ.ทุ่งเขาหลวง จ.ร้อยเอ็ด ระดับน้ำ 10.45 ม. สูงกว่าตลิ่ง +0.65 ม. (ระดับตลิ่ง 9.80 ม.) ปริมาณน้ำ 1,275.00 ลบ.ม./วินาที (ความจุ 1,075 ลบ.ม./วินาที) **แนวโน้มเพิ่มขึ้น**

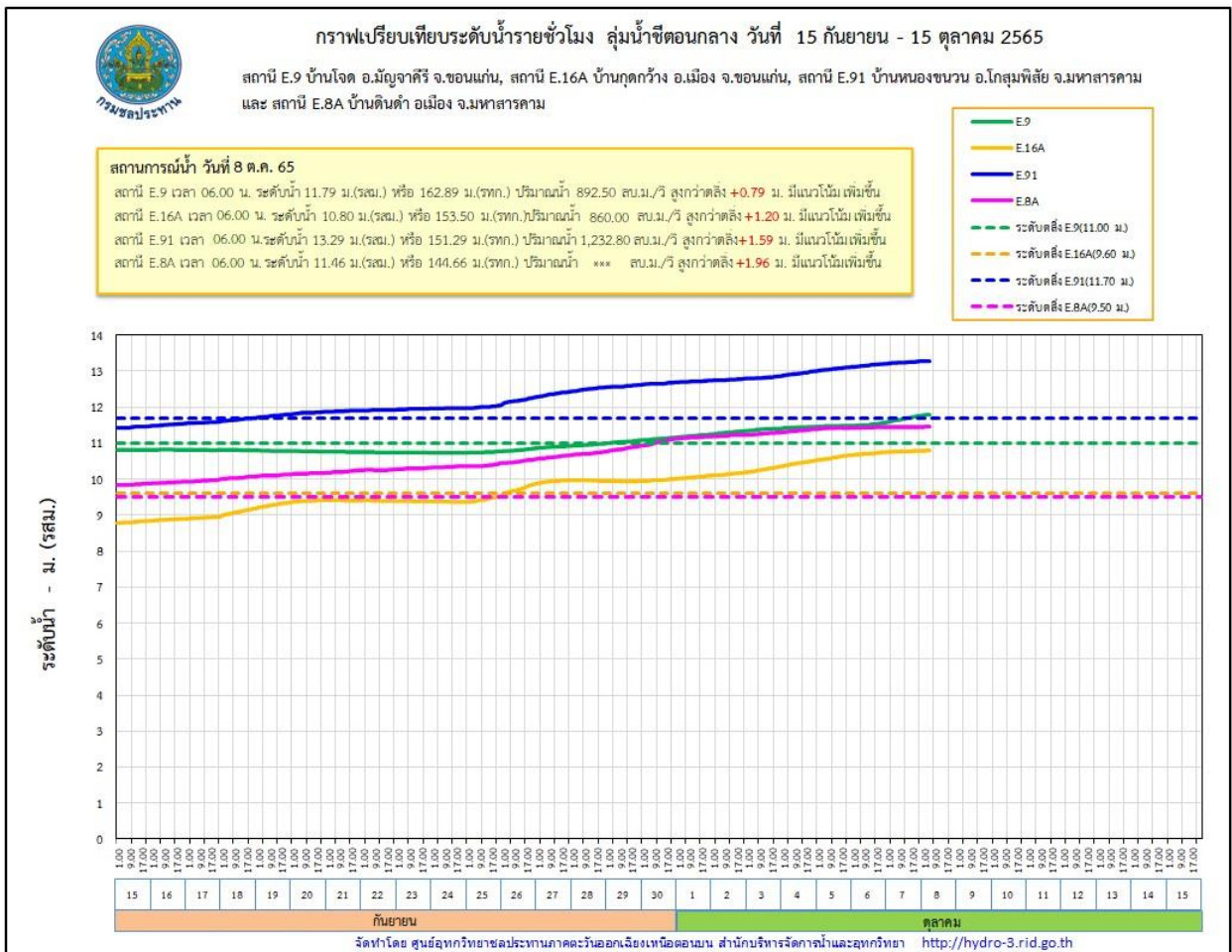
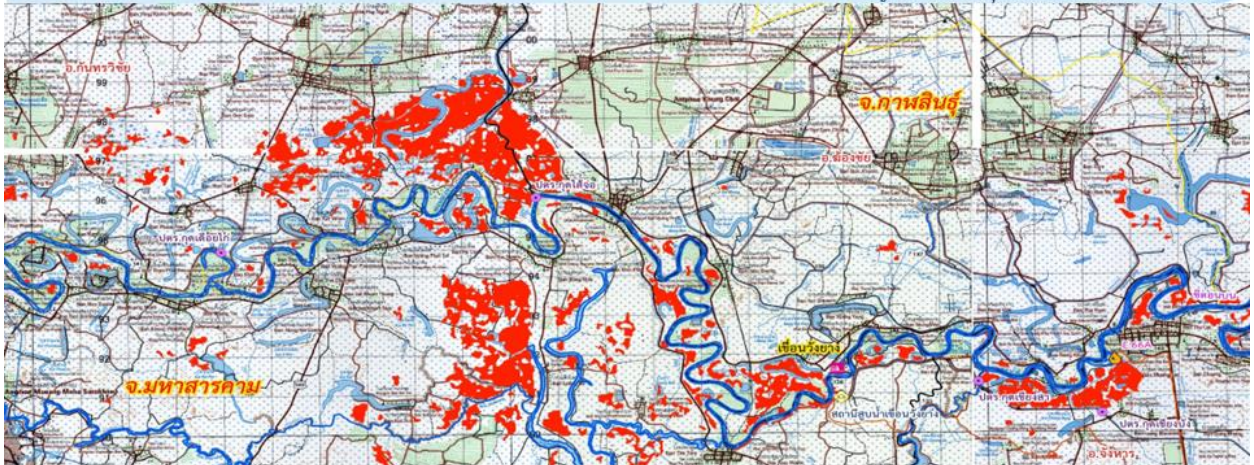
การช่วยเหลือและบริหารจัดการน้ำในพื้นที่

โครงการชลประทานร้อยเอ็ด สำนักงานชลประทานที่ 6 ติดตั้งเครื่องผลักดันน้ำ จำนวน 30 เครื่อง บริเวณท้ายเขื่อนร้อยเอ็ด ติดตั้งผลักดันน้ำ จำนวน 10 เครื่อง บริเวณใต้สะพานค้อเหนือนางาม อ.เสลภูมิ จ.ร้อยเอ็ด ติดตั้งเครื่องสูบน้ำจำนวน 5 เครื่อง ที่ ท้าย ปตร.ห้วยดางเดี่ยว อ.ทุ่งเขาหลวง ติดตั้งเครื่องสูบน้ำจำนวน 2 เครื่อง ที่ ต.เทอดไทย อ.ทุ่งเขาหลวง และติดตั้งเครื่องสูบน้ำจำนวน 6 เครื่อง ที่ ต.เมืองบัว อ.เกษตรวิสัย

14. จังหวัดมหาสารคาม

สถานการณ์น้ำลุ่มน้ำชีเขื่อนวังยาง ฝ่ายส่งน้ำและบำรุงรักษาที่ 3 โครงการส่งน้ำและบำรุงรักษาชีกลาง

ข้อมูล ณ วันที่ 6 ตุลาคม 2565 เวลา 08.00 น.



สาเหตุ เกิดฝนตกหนักถึงหนักมากบริเวณภาคตะวันออกเฉียงเหนือ และบริเวณต้นแม่น้ำชี ส่งผลให้ปริมาณน้ำในแม่น้ำชีเพิ่มสูงขึ้นอย่างต่อเนื่อง

สถานการณ์อุทกภัย มีพื้นที่น้ำท่วม 4 อำเภอ ได้แก่ อ.เมือง อ.กันทรวิชัย อ.โกสุมพิสัย และอ.วาปีปทุม

1. อ.เมือง (เขตโครงการส่งน้ำและบำรุงรักษาชีกลาง) มีพื้นที่น้ำท่วม 1 ตำบล ได้แก่ ต.ท่าตูม พื้นที่ประมาณ 835 ไร่

2. อ.กันทรวิชัย (เขตโครงการส่งน้ำและบำรุงรักษาชีกลาง) มีพื้นที่น้ำท่วม 2 ตำบล ได้แก่ ต.ท่าขอนยาง และ ต.มะค่า พื้นที่ประมาณ 10,495 ไร่

3. อ.โกสุมพิสัย (เขตโครงการส่งน้ำและบำรุงรักษาหนองหวาย) มีน้ำท่วมพื้นที่การเกษตรและบริเวณชุมชน ต.เลิงใต้

4. อ.วาปีปทุม (เขตโครงการส่งน้ำและบำรุงรักษาเสียวใหญ่) มีน้ำท่วมพื้นที่การเกษตรและบริเวณชุมชน ต.หนองแสง ต.โพธิ์ชัย และต.หัวเรือ รวมพื้นที่ 3,850 ไร่ ระดับน้ำสูง 0.70 – 1.00 ม.

แนวโน้มสถานการณ์ (เวลา 06.00 น.)

- **แม่น้ำชี** สถานี E.8A บ้านดินดำ อ.เมืองมหาสารคาม จ.มหาสารคาม ระดับน้ำ 11.46 ม. **สูงกว่าตลิ่ง +1.96 ม.** (ระดับตลิ่ง 9.50 ม.) **แนวโน้มเพิ่มขึ้น**

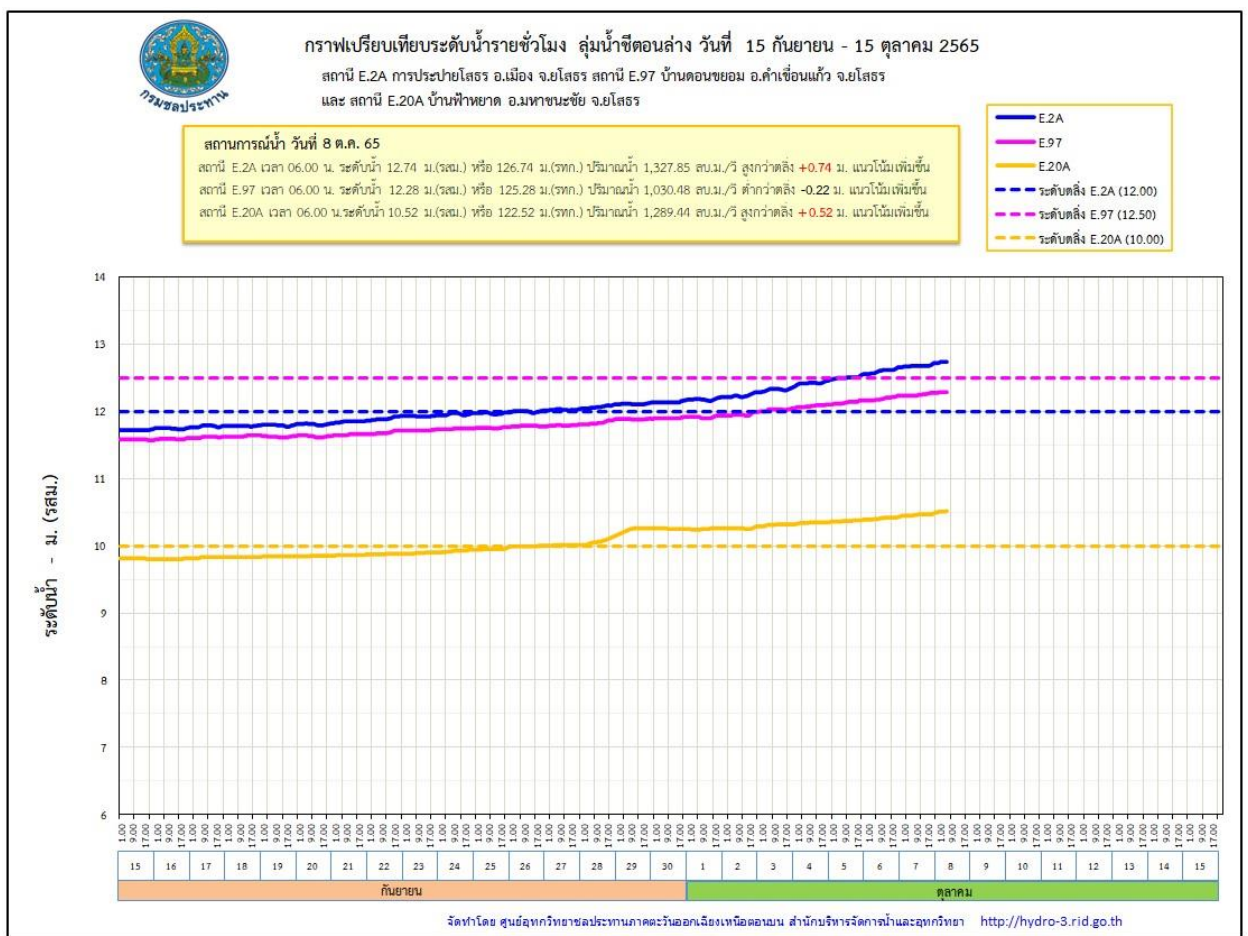
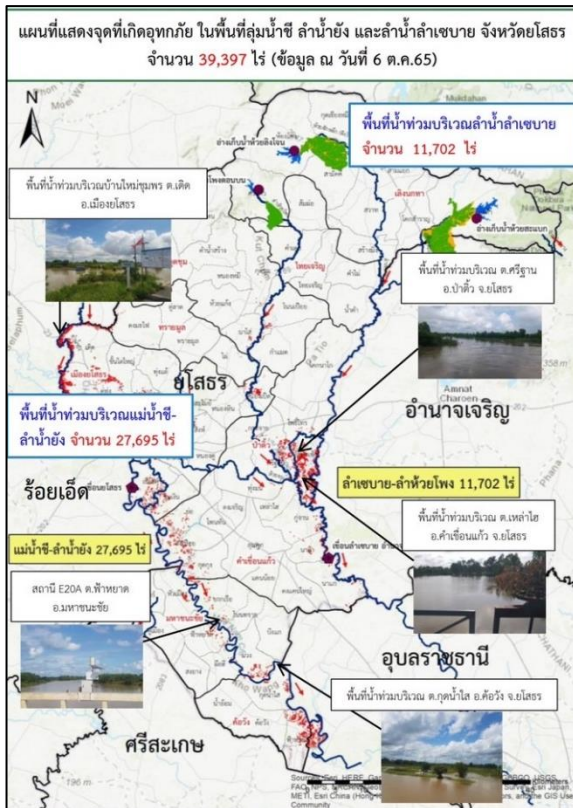
การช่วยเหลือและบริหารจัดการน้ำในพื้นที่

โครงการชลประทานมหาสารคาม สำนักงานชลประทานที่ 6 ติดตามสถานการณ์น้ำอย่างใกล้ชิด ทั้งนี้สำนักเครื่องจักรกล ได้ติดตั้งเครื่องผลักดันน้ำที่เขื่อนมหาสารคาม จำนวน 15 เครื่อง เพื่อเร่งผลักดันน้ำในแม่น้ำชี และติดตั้งเครื่องสูบน้ำ จำนวน 12 เครื่อง และติดตั้งเครื่องสูบน้ำ จำนวน 5 เครื่อง บริเวณ ต.ท่าตูม อ.เมือง เพื่อเร่งผลักดันน้ำในแม่น้ำชี

โครงการส่งน้ำและบำรุงรักษาหนองหวาย สำนักงานชลประทานที่ 6 เดินเครื่องสูบน้ำด้วยไฟฟ้า 3 สถานี บริเวณ ปตร.D.8 ห้วยพระคือ ปตร.ห้วยน้ำเค็ม และที่ ปตร.ห้วยเชียงส่ง และติดตั้งเครื่องสูบน้ำ 6 เครื่อง บริเวณ ปตร.ห้วยใหญ่

โครงการส่งน้ำและบำรุงรักษาชีกลาง ดำเนินการสูบน้ำของ ปตร.กุดเชียงสา และปตร.กุดเชียงบัง เพื่อเร่งการระบายน้ำ พร้อมทั้งจัดจรรยาจรน้ำในพื้นที่

15. จังหวัดยโสธร



สาเหตุ จากอิทธิพลร่องมรสุมกำลังแรง พาดผ่านภาคตะวันออกเฉียงเหนือ ช่วงวันที่ 19-21 ส.ค.65 ส่งผลให้มีฝนตกหนักถึงหนักมากหลายพื้นที่เป็นเหตุให้ระดับน้ำในแม่น้ำชี ลำน้ำยัง ลำน้ำลำเซบาย และลำน้ำสาขาเพิ่มระดับขึ้นอย่างต่อเนื่อง

สถานการณ์อุทกภัย มีพื้นที่น้ำท่วม 7 อำเภอ รวม 39,397 ไร่ ได้แก่

แม่น้ำชี-ลำน้ำยัง จำนวน 27,695 ไร่ ประกอบด้วย อ.เมืองยโสธร, อ.มหาชนะชัย, อ.ค้อวัง อ.ทรายมูล และอ.คำเขื่อนแก้ว

ลำเซบาย-ลำห้วยโพธิ์ จำนวน 11,702 ไร่ ประกอบด้วย อ.ป่าดิว, อ.กุดชุม, เมืองยโสธร, และอ.คำเขื่อนแก้ว

แนวโน้มสถานการณ์ (เวลา 06.00 น.)

- **แม่น้ำชี** สถานีวัดน้ำ E.2A (เหนือเขื่อนยโสธร) บ้านใหม่ อ.เมือง จ.ยโสธร ระดับน้ำ 12.74 ม. สูงกว่าตลิ่ง +0.74 ม.(ระดับตลิ่ง 12.00 ม.) ปริมาณน้ำ 1,327.85 ลบ.ม./วินาที (ความจุ 1,030.00 ลบ.ม./วินาที) **แนวโน้มเพิ่มขึ้น**

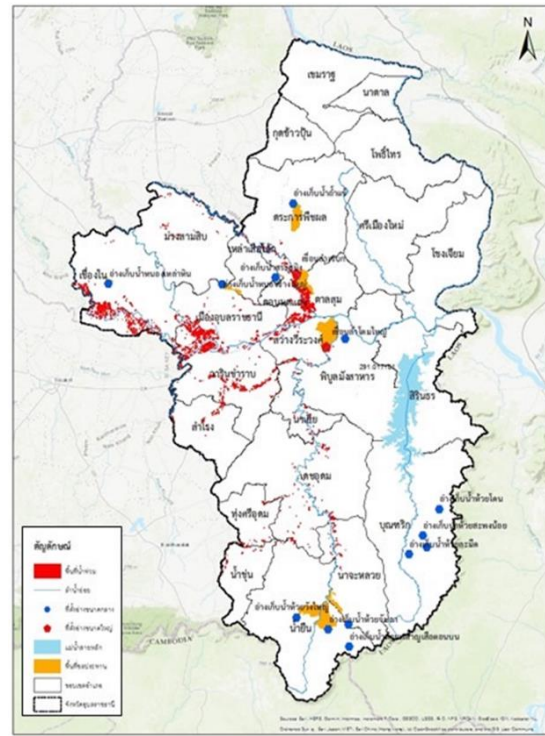
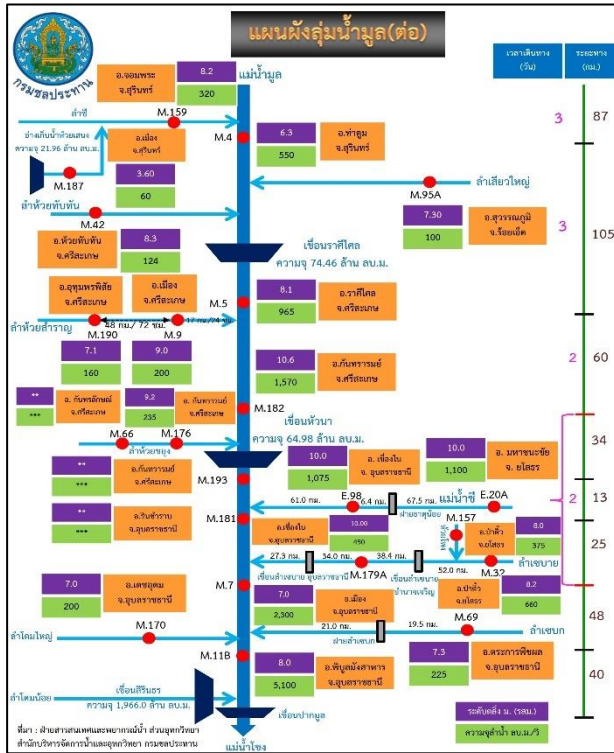
- **แม่น้ำชี** สถานีวัดน้ำ E.97 บ้านดอนขยอม อ.คำเขื่อนแก้ว จ.ยโสธร ระดับน้ำ 12.28 ม. ต่ำกว่าตลิ่ง -0.22 ม. (ระดับตลิ่ง 12.50 ม.) ปริมาณน้ำ 1,030.48 ลบ.ม./วินาที (ความจุ 1,068.00 ลบ.ม./วินาที) **แนวโน้มทรงตัว**

- **แม่น้ำชี** สถานีวัดน้ำ E.20A (เหนือเขื่อนธาตุน้อย) บ้านฟ้าหยาด อ.มหาชนะชัย จ.ยโสธร ระดับน้ำ 10.52 ม. สูงกว่าตลิ่ง +0.52 ม. (ระดับตลิ่ง 10.00 ม.) ปริมาณน้ำ 1,289.44 ลบ.ม./วินาที (ความจุ 1,100.00 ลบ.ม./วินาที) **แนวโน้มเพิ่มขึ้น**

การช่วยเหลือและบริหารจัดการน้ำในพื้นที่

โครงการชลประทานยโสธร สำนักงานชลประทานที่ 7 **ติดตั้งเครื่องสูบน้ำ จำนวน 2 เครื่อง บริเวณ บุ่งน้อย-บุงใหญ่ เขตเทศบาลเมืองยโสธร จังหวัดยโสธร** พร้อมรับมืออุทกภัยตามมาตรการการช่วยเหลือและบรรเทาอุทกภัยของกรมชลประทาน และแจ้งประชาสัมพันธ์ประชาชนบูรณาการทุกภาคส่วนในจังหวัดในการประชุมคณะกรรมการจังหวัดเป็นประจำทุกเดือน ในการช่วยเหลือประชาชน

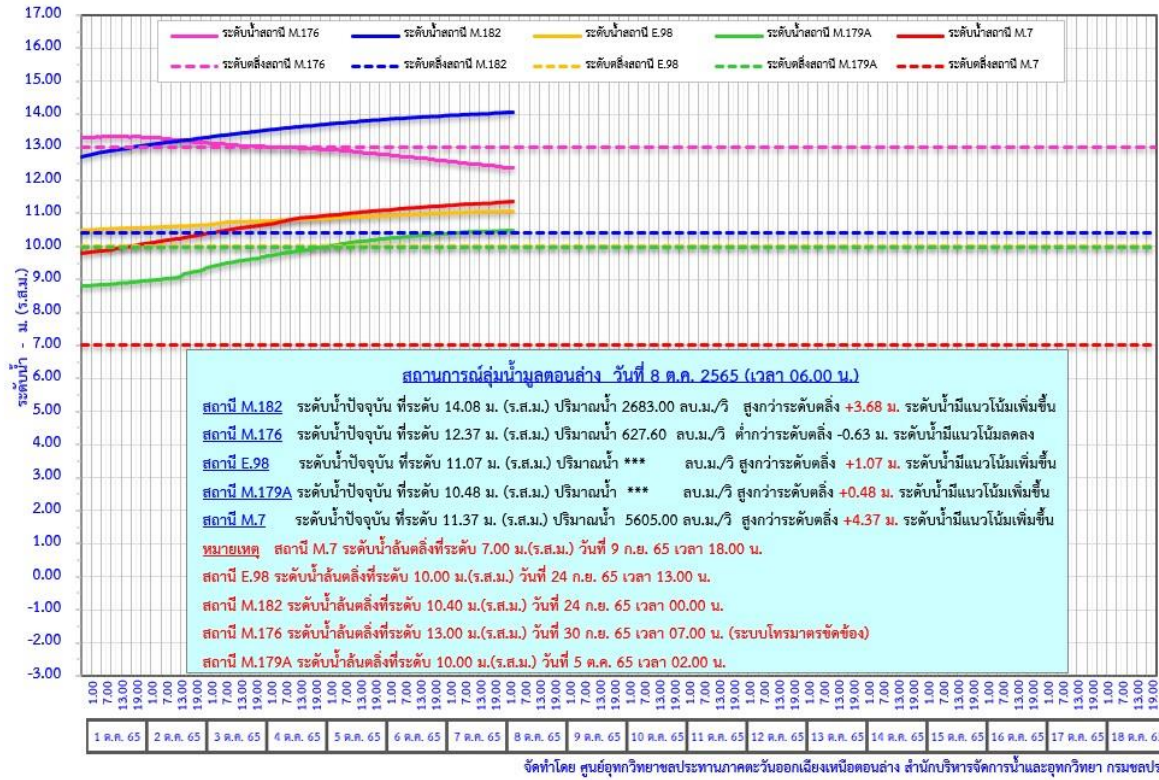
16. จังหวัดอุบลราชธานี





กราฟแสดงระดับน้ำรายชั่วโมง ลุ่มน้ำมูลตอนล่าง วันที่ 1 ตุลาคม - 18 ตุลาคม 2565

สถานี M.182 บ้านสีฐาน อ.กันทรารมย์ จ.ศรีสะเกษ - M.176 บ้านโนนศรีโคตร อ.กันทรารมย์ จ.ศรีสะเกษ - M.179A บ้านป่าก่อ อ.เขื่องใน จ.อุบลราชธานี E.98 บ้านเขื่องใน อ.เขื่องใน อุบลราชธานี - M.7 สะพานเสรีประชาธิปไตย อ.เมือง จ.อุบลราชธานี



สาเหตุ อิทธิพลของร่องมรสุมกำลังแรงพาดผ่านภาคตะวันออกเฉียงเหนือ ประกอบกับพายุดีเปรสชัน โนรู ทำให้เกิดฝนตกหนักหลายพื้นที่ในเขตจังหวัดอุบลราชธานี เป็นเหตุให้ระดับน้ำในแม่น้ำมูล และลำน้ำสาขาเพิ่มระดับขึ้นอย่างต่อเนื่อง

สถานการณ์อุทกภัย มีพื้นที่น้ำท่วม 18 อำเภอ ได้แก่ อ.เมือง อ.วารินชำราบ อ.เขื่องใน อ.ดอนมดแดง อ.ตาลสุม อ.สว่างวีระวงศ์ อ.สำโรง อ.เดชอุดม อ.ทุ่งศรีอุดม อ.น้ำขุ่น อ.ตระการพืชผล อ.นาเยี่ย อ.ม่วงสามสิบ อ.น้ำยืน อ.เหล่าเสือโก้ก อ.พิบูลมังสาหาร อ.นาจะหลวย และ อ.สิรินธร รวมพื้นที่ประมาณ 118,241 ไร่

แนวโน้มสถานการณ์ (เวลา 06.00 น.)

- **แม่น้ำชี** สถานีวัดน้ำ E.98 (ก่อนลงแม่น้ำมูล) บ้านเขื่องใน อ.เขื่องใน จ.อุบลราชธานี ระดับน้ำ 11.07 ม. สูงกว่าตลิ่ง +1.07 ม. (ระดับตลิ่ง 10.00 ม.) แนวโน้มเพิ่มขึ้น

- **แม่น้ำมูล** สถานีวัดน้ำ M.7 สะพานเสรีประชาธิปไตย อ.เมือง จ.อุบลราชธานี ระดับน้ำ 11.37 ม. สูงกว่าตลิ่ง +4.37 ม. (ระดับตลิ่ง 7.00 ม.) ปริมาณน้ำ 5,605.00 ลบ.ม./วินาที (ความจุ 2,300.00 ลบ.ม./วินาที) แนวโน้มเพิ่มขึ้น

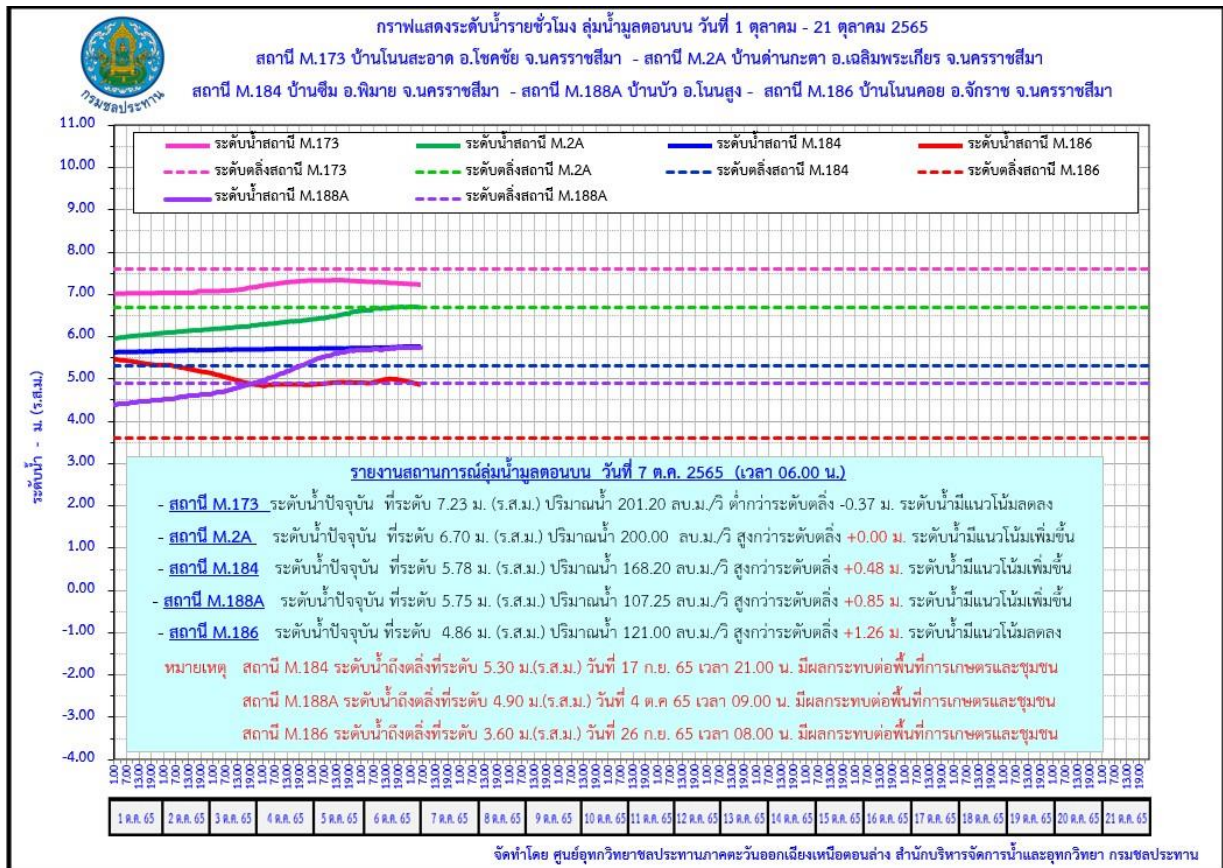
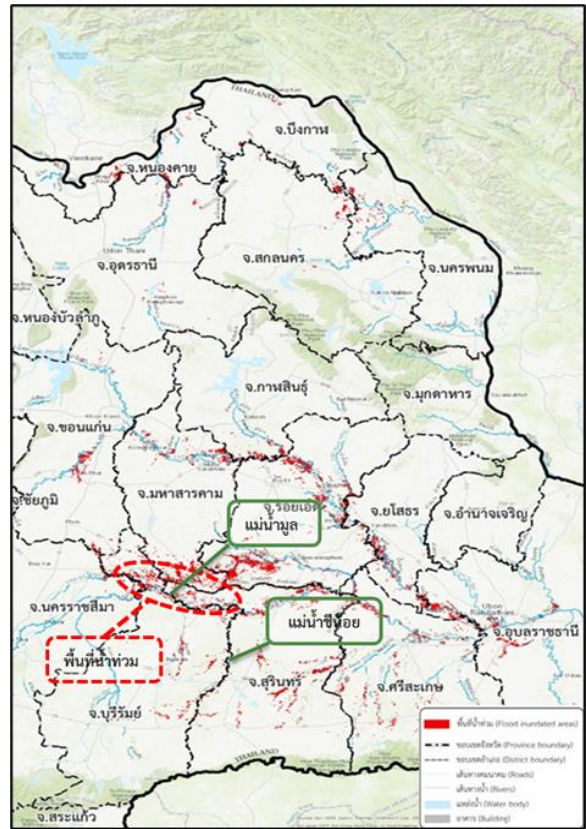
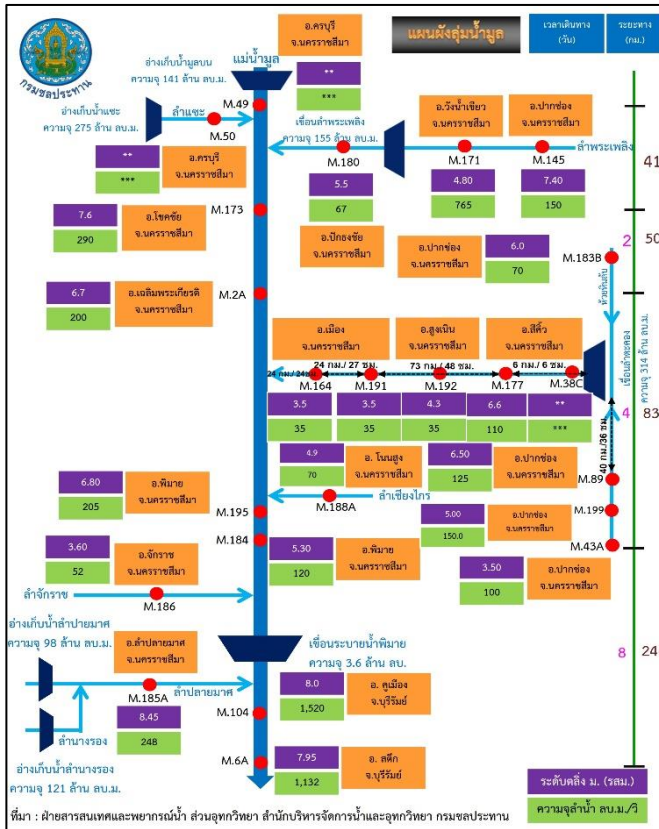
การช่วยเหลือและบริหารจัดการน้ำในพื้นที่

โครงการชลประทานอุบลราชธานี สำนักงานชลประทานที่ 7 ร่วมกับสำนักเครื่องจักรกล ให้ความสำคัญช่วยเหลือเครื่องจักร-เครื่องมือ เพื่อเร่งระบายน้ำในแม่น้ำมูล ลงสู่แม่น้ำโขง ดังนี้

- บริเวณสะพานพิบูลมังสาหาร อ.พิบูลมังสาหาร ติดตั้งเครื่องผลักดันน้ำในลำน้ำมูล 130 เครื่อง
- แก่งสะพือ อ.พิบูลมังสาหาร ติดตั้งเครื่อง Hydro Flow 3 เครื่อง และเครื่องสูบน้ำ 12 เครื่อง
- สะพานโขงเจียม ติดตั้งเครื่องผลักดันน้ำ 96 เครื่อง และเครื่อง Hydro Flow 4 เครื่อง
- บริเวณ วัดดอนธาตุ ต.ทรายมูล อ.พิบูลมังสาหาร ติดตั้งเครื่อง Hydro Flow 1 เครื่อง
- บริเวณหาดทรายแก้ว อ.พิบูลมังสาหาร ติดตั้งเครื่อง Hydro Flow 8 เครื่อง



17. จังหวัดนครราชสีมา



สาเหตุ เกิดฝนตกหนักในพื้นที่จังหวัดนครราชสีมา เนื่องจากร่องมรสุมพาดผ่านภาคตะวันออกเฉียงเหนือ

สถานการณ์อุทกภัย มีพื้นที่น้ำท่วม 6 อำเภอ ได้แก่ อ.เมืองยาง อ.จักราช อ.พิมาย อ.สูงเนิน อ.ขามทะเลสอ และอ.เมือง รายละเอียดดังนี้

1. **อ.เมืองยาง** เกษตรกรได้รับความเสียหาย 870 ราย พื้นที่ได้รับความเสียหาย จำนวน 8,592 ไร่ ในพื้นที่ 3 ตำบล 24 หมู่บ้าน
2. **อ.จักราช** มีน้ำท่วมริมตลิ่งของลำจักราชบริเวณสถานีวัดน้ำ M.186 เนื่องจากปริมาณน้ำในลำจักราชเอ่อล้นตลิ่ง
3. **อ.พิมาย** มีน้ำท่วมริมตลิ่งของแม่น้ำมูล บริเวณสถานีวัดน้ำ M.184 อ.พิมาย เนื่องจากปริมาณน้ำเอ่อล้นตลิ่งเข้าท่วมพื้นที่ชุมชนและพื้นที่การเกษตร
4. **อ.สูงเนิน** (โครงการส่งน้ำและบำรุงรักษาลำตะคอง) มีน้ำไหลเข้าท่วมพื้นที่การเกษตรประมาณ 48,000 ไร่ ถนนและชุมชนในเขตพื้นที่ลุ่มต่ำริมลำตะคองและลำบริบูรณ์ในเขตตำบลโนนคำ ตำบลกุดจิก ตำบลโค้งยาง
5. **อ.ขามทะเลสอ** (โครงการส่งน้ำและบำรุงรักษาลำตะคอง) ตำบลขามทะเลสอ
6. **อ.เมือง** (โครงการส่งน้ำและบำรุงรักษาลำตะคอง) ชุมชนในเขตตำบลบ้านใหม่ ตำบลหมื่นไวย ชุมชนมิตรภาพ ซอย 4

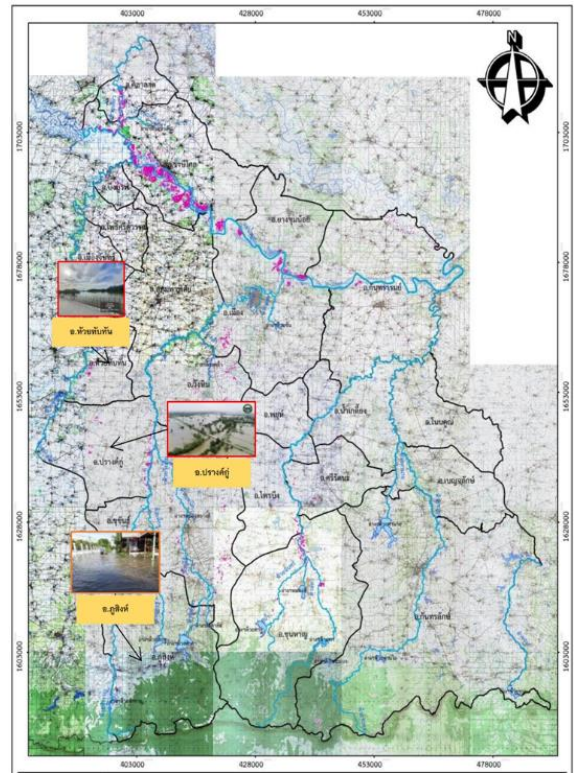
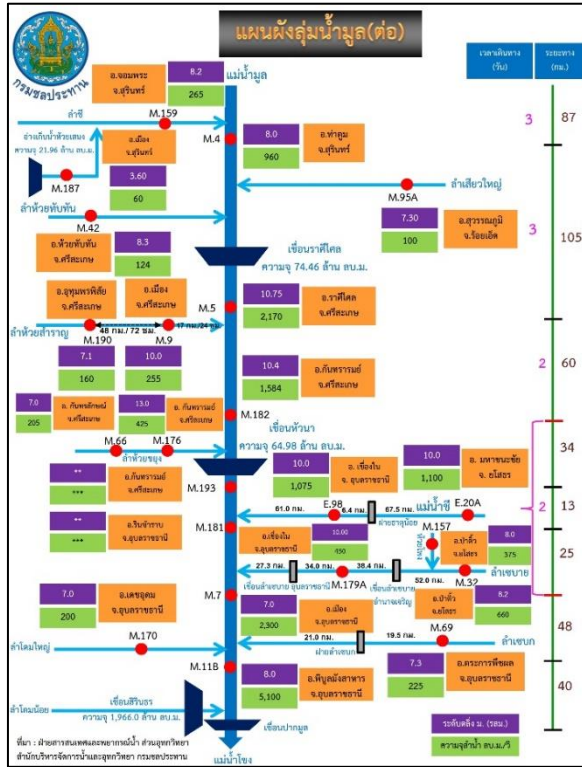
แนวโน้มสถานการณ์ (เวลา 06.00 น.)

- **แม่น้ำมูล** สถานีวัดน้ำ M.2A บ้านด่านกะตา อ.เฉลิมพระเกียรติ จ.นครราชสีมา ระดับน้ำ 6.74 ม. **สูงกว่าตลิ่ง +0.04 ม.** (ระดับตลิ่ง 6.70 ม.) ปริมาณน้ำ 206.00 ลบ.ม./วินาที (ความจุ 200.00 ลบ.ม./วินาที) **แนวโน้มทรงตัว**
- **ลำเชียงไกร** สถานีวัดน้ำ M.188A บ้านบัว อ.โนนสูง จ.นครราชสีมา ระดับน้ำ 5.75 ม. **สูงกว่าตลิ่ง +0.85 ม.** (ระดับตลิ่ง 4.90 ม.) ปริมาณน้ำ 107.25 ลบ.ม./วินาที (ความจุ 70.00 ลบ.ม./วินาที) **แนวโน้มทรงตัว**
- **แม่น้ำมูล** สถานีวัดน้ำ M.184 บ้านซิม อ.พิมาย จ.นครราชสีมา ระดับน้ำ 5.81 ม. **สูงกว่าตลิ่ง +0.51 ม.** (ระดับตลิ่ง 5.30 ม.) ปริมาณน้ำ 171.50 ลบ.ม./วินาที (ความจุ 132.00 ลบ.ม./วินาที) **แนวโน้มเพิ่มขึ้น**
- **ลำจักราช** สถานีวัดน้ำ M.186 บ้านโนนคอย อ.จักราช จ.นครราชสีมา ระดับน้ำ 4.90 ม. **สูงกว่าตลิ่ง +1.30 ม.** (ระดับตลิ่ง 3.60 ม.) ปริมาณน้ำ 124.00 ลบ.ม./วินาที (ความจุ 52.00 ลบ.ม./วินาที) **แนวโน้มเพิ่มขึ้น**

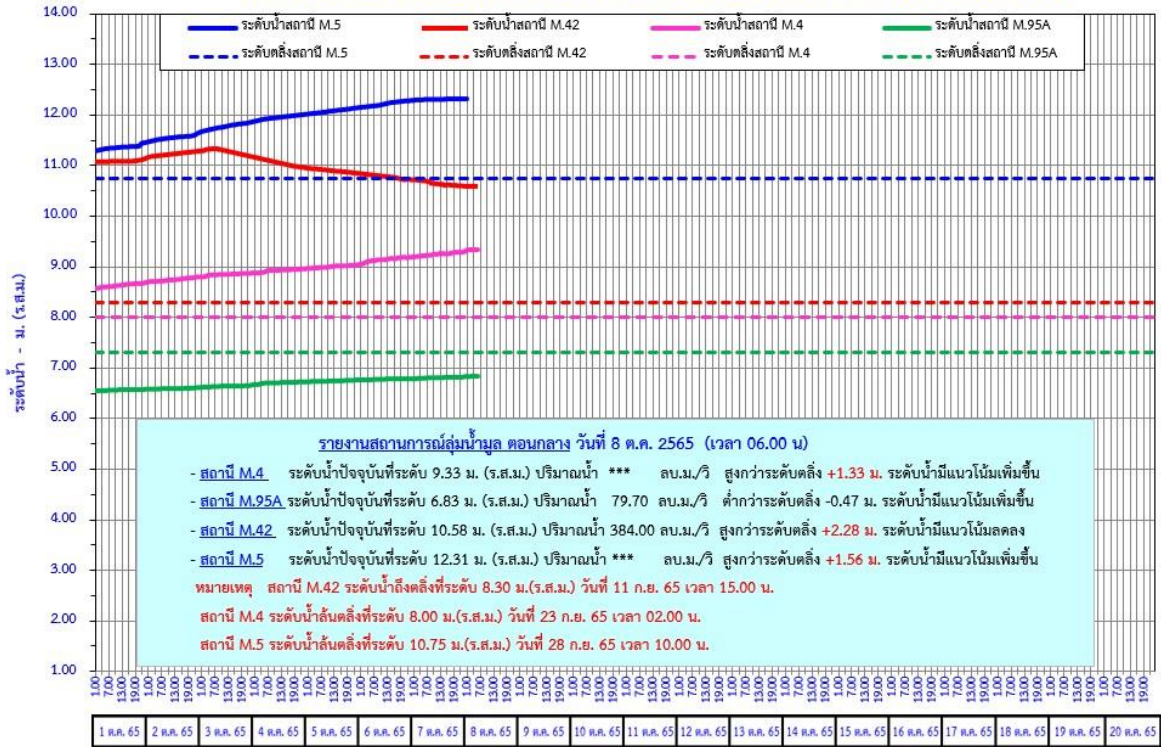
การช่วยเหลือและบริหารจัดการน้ำในพื้นที่

โครงการส่งน้ำและบำรุงรักษาทุ่งสัมฤทธิ์ โครงการส่งน้ำและบำรุงรักษาลำตะคอง โครงการชลประทาน นครราชสีมา สำนักงานชลประทานที่8 ร่วมกับสำนักเครื่องจักรกล ติดตั้งเครื่องผลักดันน้ำรวม 42 เครื่อง เครื่องสูบน้ำรวม 8 เครื่อง และเครื่อง Hydroflow 2 เครื่อง

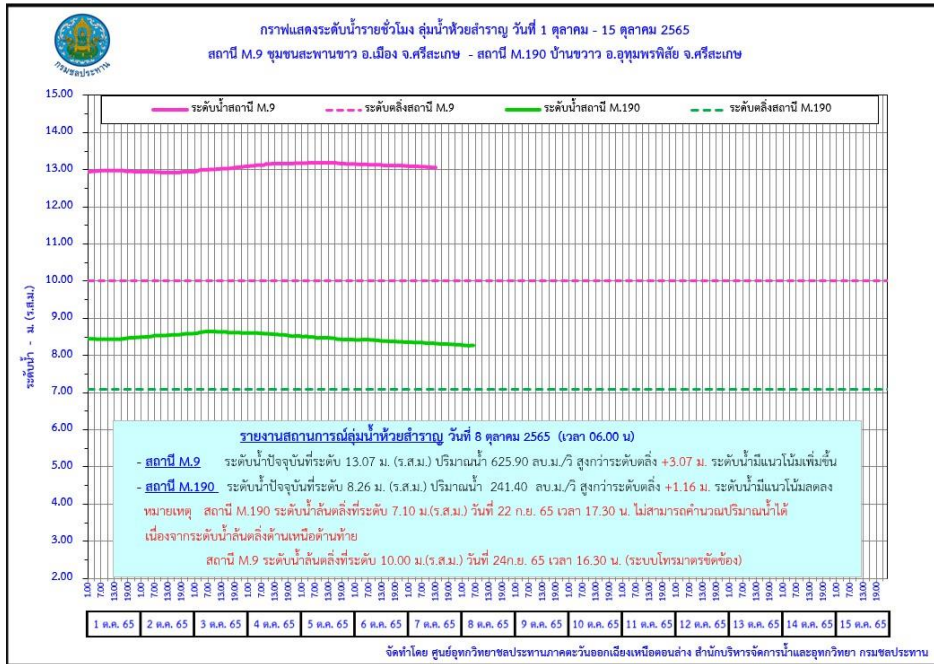
18. จังหวัดศรีสะเกษ



กราฟแสดงระดับน้ำรายชั่วโมง ลุ่มน้ำมูลตอนกลาง วันที่ 1 ตุลาคม - 20 ตุลาคม 2565
 สถานี M.4 บ้านพงสวาย อ.ท่าตูม จ.สุรินทร์ - สถานี M.95A บ้านกู่ อ.สุวรรณภูมิ จ.ร้อยเอ็ด
 สถานี M.42 บ้านห้วยทับทัน อ.ห้วยทับทัน จ.ศรีสะเกษ - สถานี M.5 บ้านเมืองคง อ.ราชัีศล จ.ศรีสะเกษ



จัดทำโดย ศูนย์อุทกวิทยาชลประทานภาคตะวันออกเฉียงเหนือตอนล่าง สำนักบริหารจัดการน้ำและอุทกวิทยา กรมชลประทาน



สาเหตุ เนื่องจากปริมาณฝนที่ตกต่อเนื่องในพื้นที่ต้นน้ำของกลุ่มน้ำห้วยทับทัน ส่งผลให้ระดับน้ำในลำน้ำเพิ่มสูงขึ้นอย่างต่อเนื่อง ประกอบกับปริมาณน้ำที่ไหลรวมบริเวณเขื่อนราษีไศลมีจำนวนมาก และบริเวณพื้นที่ในเขต คบ.มูลล่าง เกิดจากต้นน้ำของลำน้ำมูลมีฝนตกหนักอย่างต่อเนื่องจึงทำให้ปริมาณน้ำในลำน้ำมูลเอ่อล้นตลิ่งท่วมพื้นที่ลุ่มต่ำเป็นบริเวณกว้างและพื้นที่ลุ่มต่ำ

สถานการณ์อุทกภัย มีพื้นที่น้ำท่วม 14 อำเภอ ได้แก่ อ.เมือง อ.ยางชุมน้อย อ.กันทรารมย์ อ.อุษัณห์ อ.ปรางค์กู่ อ.อุทุมพรพิสัย อ.ห้วยทับทัน อ.ภูสิงห์ อ.วังหิน อ.บึงบูรพ์ อ.ขุนหาญ รวมพื้นที่รับผลกระทบ 200,000 ไร่ (โครงการส่งน้ำและบำรุงรักษามูลล่าง) อ.โพธิ์ศรีสุวรรณ อ.บึงบูรพ์ อ.ศิลาลาด และอ.ราษีไศล พื้นที่น้ำท่วมประมาณ 29,270 ไร่

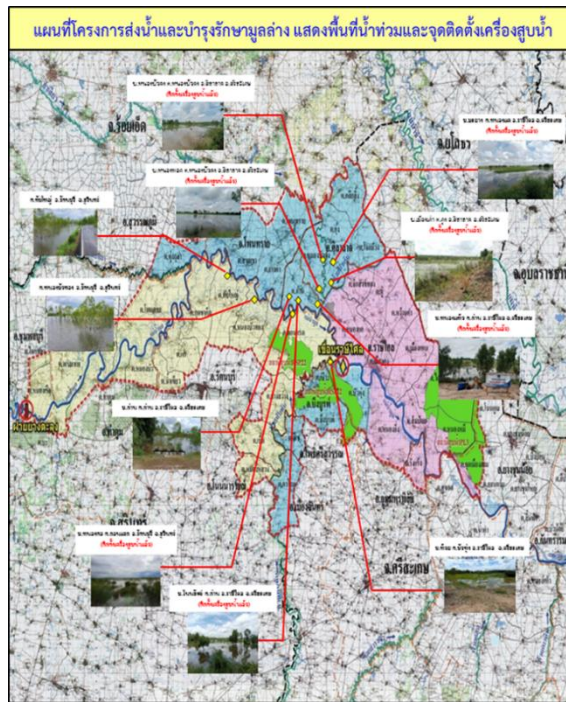
แนวโน้มสถานการณ์ (เวลา 06.00 น.)

- **ลำห้วยทับทัน** สถานีวัดน้ำ M.42 บ้านห้วยทับทัน อ.ห้วยทับทัน จ.ศรีสะเกษ ระดับน้ำ 10.58 ม. สูงกว่าตลิ่ง +2.17 ม. (ระดับตลิ่ง 8.30 ม.) ปริมาณน้ำ 384.00 ลบ.ม./วินาที (ความจุ 124.00 ลบ.ม./วินาที) **แนวโน้มลดลง**
- **ลำห้วยสำราญ** สถานีวัดน้ำ M.190 บ้านขาว ต.ทุ่งไชย อ.อุทุมพรพิสัย จ.ศรีสะเกษ ระดับน้ำ 8.26 ม. สูงกว่าตลิ่ง +1.16 ม. (ระดับตลิ่ง 7.10 ม.) **แนวโน้มลดลง**
- **ลำห้วยสำราญ** สถานีวัดน้ำ M.9 ชุมชนสะพานขาว เมืองศรีสะเกษ จ.ศรีสะเกษ ระดับน้ำ 13.07 ม. สูงกว่าตลิ่ง +3.07 ม. (ระดับตลิ่ง 10.00 ม.) ปริมาณน้ำ 625.90 ลบ.ม./วินาที (ความจุ 195 ลบ.ม./วินาที) **แนวโน้มลดลง**
- **แม่น้ำมูล** สถานีวัดน้ำ M.5 บ้านเมืองคง อ.ราษีไศล จ.ศรีสะเกษ ระดับน้ำ 12.31 ม. สูงกว่าตลิ่ง +1.56 ม. (ระดับตลิ่ง 10.75 ม.) **แนวโน้มเพิ่มขึ้น**

การช่วยเหลือและบริหารจัดการน้ำในพื้นที่

โครงการส่งน้ำและบำรุงรักษามูลล่าง สำนักงานชลประทานที่ 8 ติดตั้งเครื่องสูบน้ำในพื้นที่อำเภอราศีไศล รวม 7 เครื่อง ยกแควนบานระบายน้ำของเขื่อนราษีไศลทั้ง 7 บาน ให้พื้นที่ทั้งหมดและระบายผ่านฝายสันกว้าง บริเวณใต้สะพานทางเข้าเขื่อนราษีไศลอีก 3 แห่ง เพื่อช่วยบรรเทาผลกระทบที่จะก่อให้เกิดน้ำเอ่อล้นตลิ่งลำน้ำมูลทั้ง 2 ฝั่งลำน้ำ

19. จังหวัดสุรินทร์



สาเหตุ เนื่องจากพื้นที่ต้นน้ำของกลุ่มน้ำมูลมีฝนตกหนักอย่างต่อเนื่องมาโดยตลอด ส่งผลให้ปริมาณน้ำท่าไหลหลากลงสู่ลำน้ำมูลเป็นปริมาณมาก จึงทำให้ปริมาณน้ำในลำน้ำมูลเอ่อล้นตลิ่งท่วมพื้นที่ลุ่มต่ำเป็นบริเวณกว้าง และพื้นที่ลุ่มต่ำบางแห่งที่ติดกับลำน้ำมูลและลำสาขา ไม่สามารถระบายน้ำได้เพราะระดับน้ำในลำน้ำสูงกว่าพื้นที่ทำให้เกิดการท่วมขัง

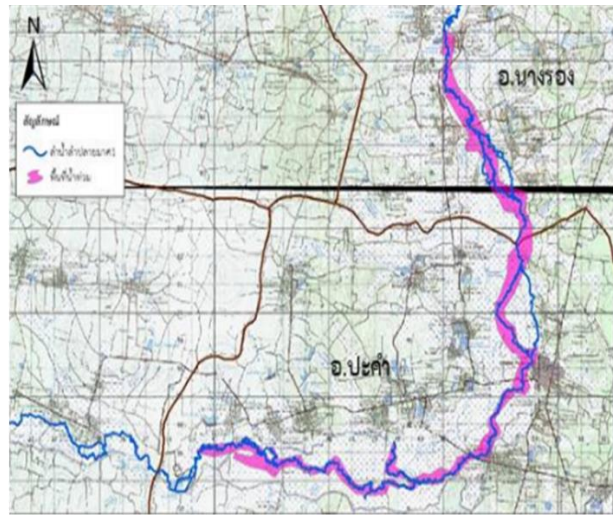
สถานการณ์อุทกภัย มีพื้นที่น้ำท่วม 3 อำเภอ ได้แก่ อ.รัตนบุรี อ.จอมพระ และท่าตูม รวมพื้นที่น้ำท่วม 12,000 ไร่ รายละเอียดดังนี้

1. อ.รัตนบุรี (เขตพื้นที่โครงการส่งน้ำและบำรุงรักษามูลล้าง) บริเวณ 3 ตำบล คือ ต.ทับใหญ่ ต.หนองบัวทอง และ ต.ดอนแรด พื้นที่ประมาณ 12,000 ไร่
 2. อ.จอมพระ เกิดน้ำในลำชี เอ่อล้นตลิ่งที่สถานีวัดน้ำ M.159 บริเวณบ้านหลุมดิน
 3. อ.ท่าตูม ปริมาณน้ำในแม่น้ำมูลเอ่อล้นตลิ่งบริเวณสถานีวัดน้ำ M.4 บ้านพงสวาย
- แนวโน้มสถานการณ์ (เวลา 06.00 น.)
- **ลำชี** สถานีวัดน้ำ M.159 บ้านหลุมดิน อ.จอมพระ จ.สุรินทร์ ระดับน้ำ 11.72 ม. **สูงกว่าตลิ่ง +3.52 ม.** (ระดับตลิ่ง 8.20 ม.) **แนวโน้มลดลง**
 - **แม่น้ำมูล** สถานีวัดน้ำ M.4 บ้านพงสวาย อ.ท่าตูม จ.สุรินทร์ ระดับน้ำ 9.33 ม. **สูงกว่าตลิ่ง +1.33 ม.** (ระดับตลิ่ง 8.00 ม.) **แนวโน้มเพิ่มขึ้น**

การช่วยเหลือและบริหารจัดการน้ำในพื้นที่

โครงการชลประทานสุรินทร์ สำนักงานชลประทานที่ 8 เตรียมความพร้อมเครื่องจักร/เครื่องสูบน้ำพร้อมสนับสนุนหากได้รับการร้องขอ พร้อมได้มีการประชาสัมพันธ์และแจ้งเตือนหน่วยงานที่เกี่ยวข้อง และเข้าช่วยเหลือได้ทัน

20. จังหวัดบุรีรัมย์



สาเหตุ เนื่องจากร่องมรสุมพาดผ่านภาคกลางตอนล่าง และภาคตะวันออกเฉียงเหนือ ประกอบกับบริเวณความกดอากาศสูงปกคลุมบริเวณตอนบนของภาคเหนือและตะวันออกเฉียงเหนือของประเทศไทย ทำให้เกิดฝนตกหนักต่อเนื่องในพื้นที่ ประกอบกับมีปริมาณฝนตกสะสมติดต่อกันหลายวันทำให้น้ำระลอกการระบายสะสมจำนวนมาก และน้ำในลำน้ำเพิ่มสูงขึ้น ล้นคันดินลำน้ำทั้งสองฝั่งทำให้น้ำทะลักเข้าท่วมพื้นที่การเกษตรซึ่งพื้นที่ส่วนใหญ่เป็นพื้นที่ลุ่มต่ำ

สถานการณ์ปัจจุบัน มีพื้นที่น้ำท่วม 2 อำเภอ ได้แก่ อำเภอปะคำ และ อำเภอนางรอง รายละเอียดดังนี้

1. อ.ปะคำ (โครงการส่งน้ำและบำรุงรักษาลำปลายมาศ) มีน้ำท่วมพื้นที่การเกษตรบริเวณ ต.โคกม่วง ต.หนองบัว ต.หูก่าน ต.ปะคำ และ ต.ไทยเจริญ

2. อ.นางรอง (โครงการส่งน้ำและบำรุงรักษาลำปลายมาศ) มีน้ำท่วมพื้นที่การเกษตรบริเวณ ต.ทรัพย์พระยาและ ต.ชุมแสงประมาณ 10,500 ไร่ (ในเขตพื้นที่ชลประทาน)

แนวโน้มและการคาดการณ์ (เวลา 06.00 น.)

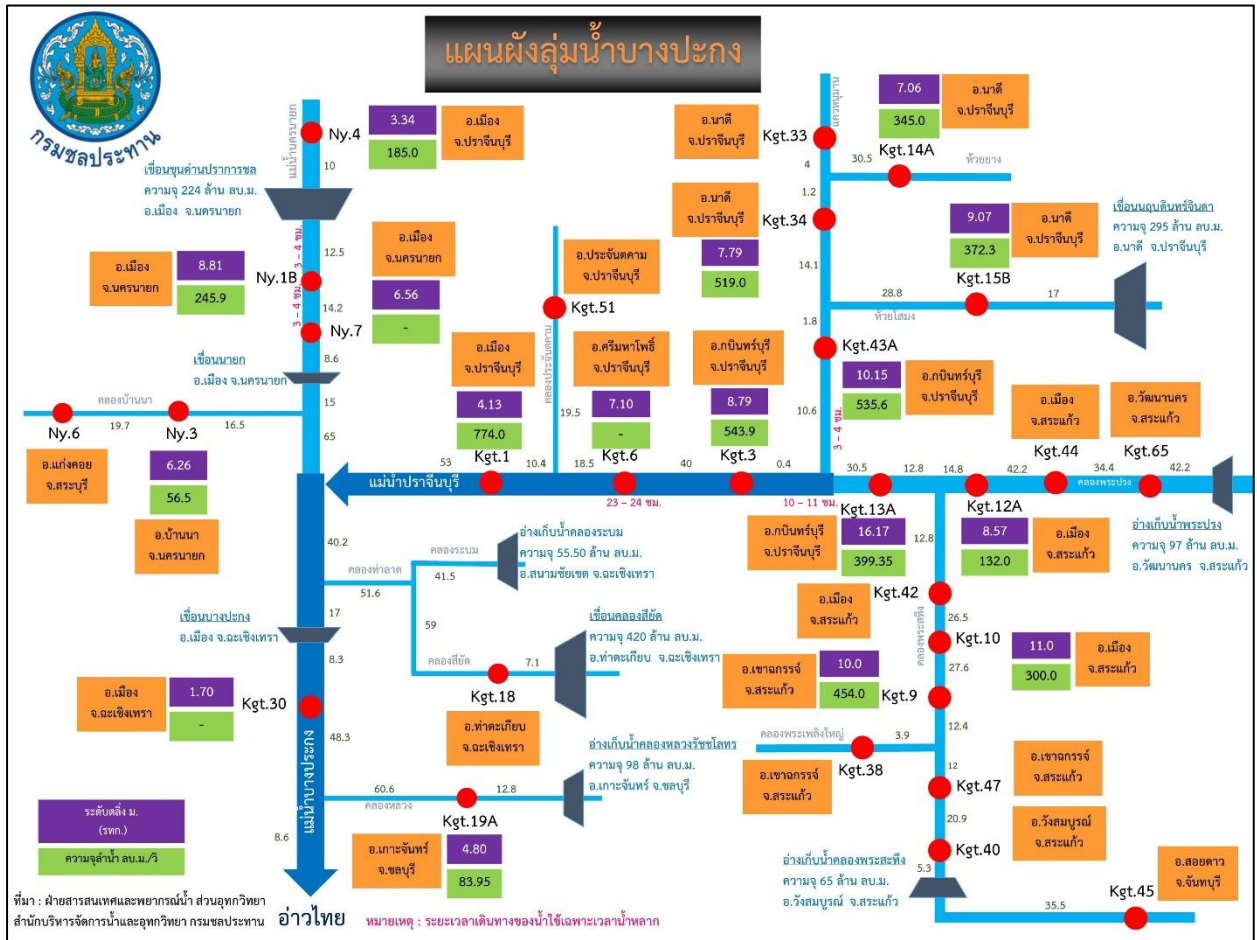
- **ลำปลายมาศ** สถานีวัดน้ำ M.185A บ้านไผ่น้อย อ.ลำปลายมาศ จ.บุรีรัมย์ ระดับน้ำ 9.38 ม. **สูงกว่าตลิ่ง +0.93 ม.** (ระดับตลิ่ง 8.45 ม.) **แนวโน้มเพิ่มขึ้น**

- **แม่น้ำมูล** สถานีวัดน้ำ M.6A บ้านสตึก อ.สตึก จ.บุรีรัมย์ ระดับน้ำ 8.89 ม. **สูงกว่าตลิ่ง +0.94 ม.** (ระดับตลิ่ง 7.95 ม.) ปริมาณน้ำ 2,140.00 ลบ.ม./วินาที (ความจุ 1,132.00 ลบ.ม./วินาที) **แนวโน้มเพิ่มขึ้น**

การช่วยเหลือและบริหารจัดการน้ำในพื้นที่

โครงการส่งน้ำและบำรุงรักษาลำปลายมาศ ได้มอบหมายเจ้าหน้าที่ติดตามสถานการณ์น้ำ ตรวจสอบฝ้าระวังจุดเสี่ยงในพื้นที่ชุมชนอย่างใกล้ชิด พร้อมควบคุมประตูระบายน้ำด้านเหนือน้ำทำการทวงไว้เพื่อไม่ให้น้ำไหลมาสมทบพื้นที่ด้านท้ายและเปิดบานประตูระบายน้ำ/ฝาย ด้านท้ายน้ำ เพื่อเร่งระบายน้ำในลำปลายมาศและกำจัดสิ่งกีดขวางทางน้ำ เพื่อให้ น้ำสามารถไหลได้สะดวก รวดเร็ว เพื่อลดผลกระทบในพื้นที่น้ำท่วม

21. จังหวัดสระแก้ว



สถานการณ์อุทกภัย มีพื้นที่น้ำท่วม 1 อำเภอ ได้แก่ อ.เมืองสระแก้ว เนื่องจากปริมาณน้ำในคลองพระปรงเอ่อล้นตลิ่งบริเวณสถานีวัดน้ำ Kgt.12A ไหลเข้าท่วมพื้นที่ลุ่มต่ำทางการเกษตร และทางเข้าหมู่บ้านห้วยต.บ้านแก้ง

แนวโน้มสถานการณ์ (เวลา 06.00 น.)

- คลองพระปรง สถานีวัดน้ำ Kgt.12A บ้านแก้ง อ.เมืองสระแก้ว จ.สระแก้ว ระดับน้ำ 9.53 ม. สูงกว่าตลิ่ง +0.96 ม. (ระดับตลิ่ง 8.57 ม.) แนวโน้มลดลง

การช่วยเหลือและบริหารจัดการน้ำในพื้นที่

โครงการชลประทานสระแก้ว สำนักงานชลประทานที่ 9 ติดตามและเฝ้าระวังสถานการณ์น้ำอย่างใกล้ชิด

22. จังหวัดฉะเชิงเทรา



สาเหตุ เนื่องจากเกิดฝนตกต่อเนื่องในเขตจังหวัดฉะเชิงเทรา ช่วงวันที่ 29 กันยายน-1ตุลาคม 2565 ส่งผลให้เกิดสภาพน้ำหลากจากกลุ่มน้ำคลองระบม-สียัด ผ่านลงสู่คลองท่าลาด บริเวณ อำเภอพนมสารคาม และน้ำหลากจากคลองวังเย็น-วังกะจะ หลากเข้าพื้นที่อำเภอแปลงยาว

สถานการณ์อุทกภัย มีพื้นที่น้ำท่วม 1 อำเภอ ได้แก่ อ.แปลงยาว ปริมาณน้ำหลากจากคลองระบมและคลองสียัด ยังไหลลงคลองท่าลาดอย่างต่อเนื่อง และเกิดสภาพล้นตลิ่งหลายแห่ง โดยเฉพาะที่ตำบลเกาะขนุนและตำบลท่าถ่าน ขณะที่คลองวังเย็น-วังกะจะมีสภาพน้ำหลาก พื้นที่ลุ่มต่ำบริเวณแนวคลองส่งน้ำท่าลาดกม.25-27 บริเวณตำบลแปลงยาวและ ตำบลแหลมประจัญบาน

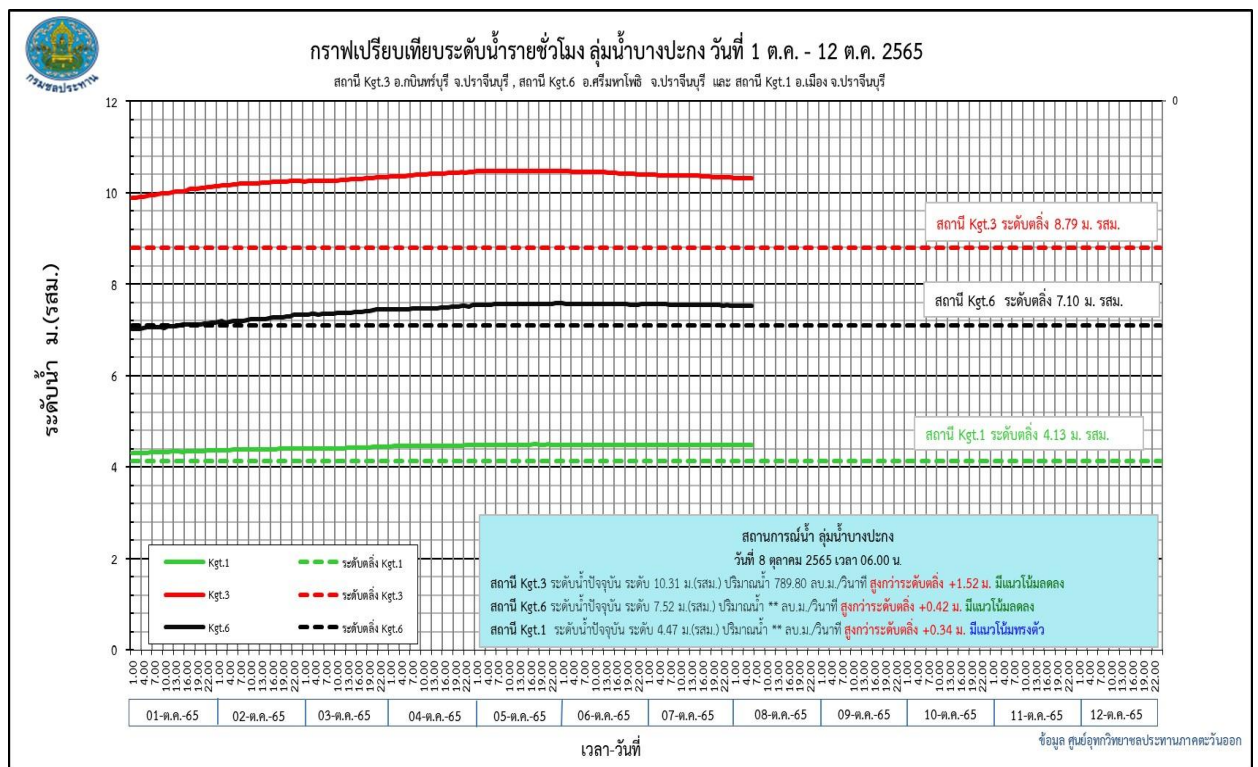
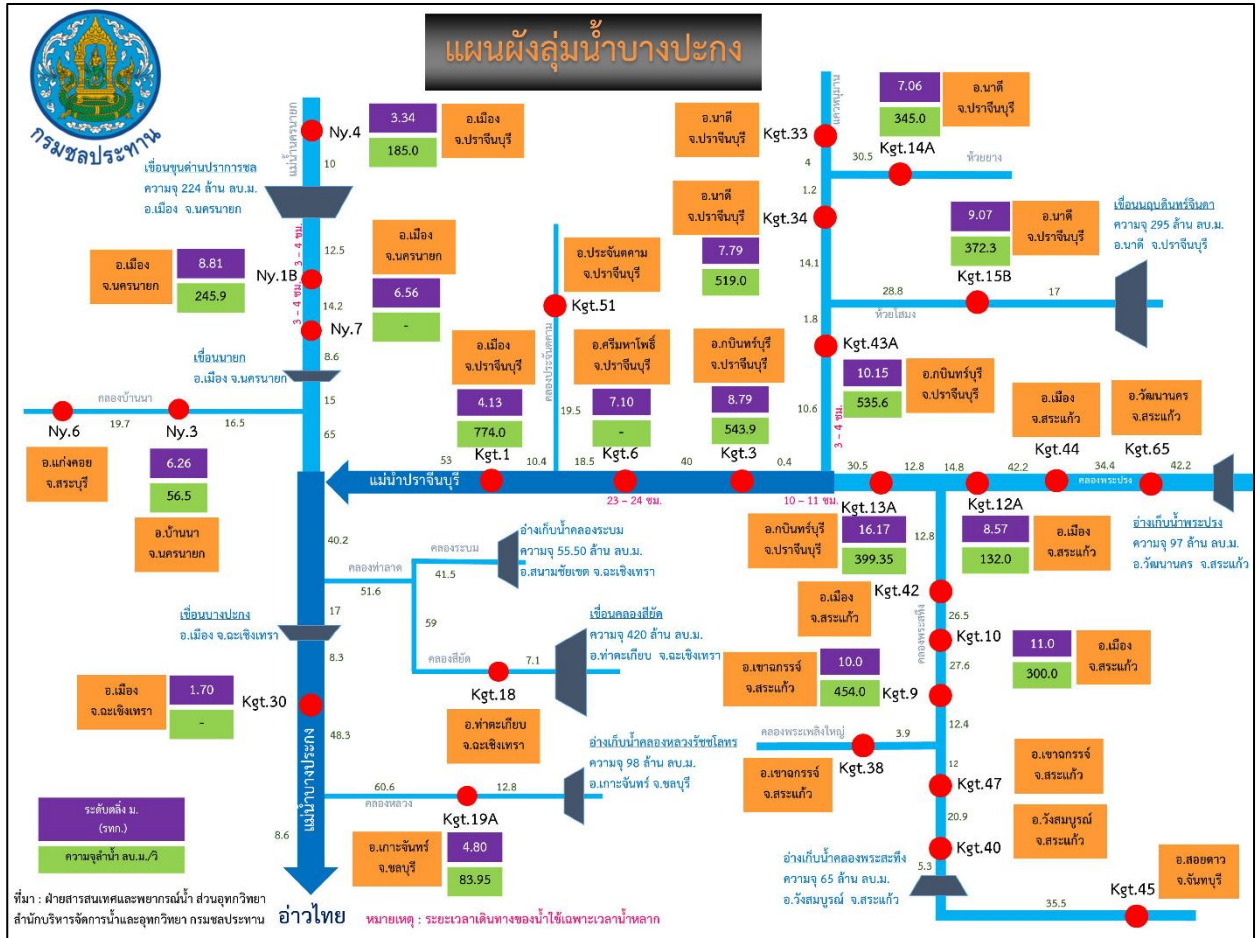
แนวโน้มสถานการณ์

สภาพน้ำหลากบริเวณพื้นที่ต่างๆเริ่มทรงตัวและค่อยๆลดระดับ โดยระบายลงสู่คลองท่าลาดในเขตอำเภอราชสำร่นและอำเภอบางคล้า ลงสู่แม่น้ำบางปะกง คาดว่าจะใช้เวลา 2-3 วันหากไม่มีปริมาณฝนตกหนักเพิ่มเติม ขณะที่บริเวณคลองวังเย็น-วังกะจะ จะลดลงภายใน1-2 วัน

การช่วยเหลือและบริหารจัดการน้ำในพื้นที่

โครงการชลประทานฉะเชิงเทรา สำนักงานชลประทานที่ 9 ติดตั้งเครื่องสูบน้ำจำนวน 1 เครื่อง และเดินเครื่องผลักดันน้ำที่ปลายคลองท่าลาด ขณะที่หน่วยงานปกครองและองค์กรปกครองส่วนท้องถิ่นได้ลงพื้นที่ให้ความช่วยเหลือประชาชน

23. จังหวัดปราจีนบุรี



สาเหตุ เนื่องจากเกิดฝนตกในพื้นที่จังหวัดปราจีนบุรี และปริมาณน้ำในแม่น้ำปราจีนสูงขึ้นอย่างต่อเนื่อง
สถานการณ์อุทกภัย มีพื้นที่น้ำท่วม 1 อำเภอ ได้แก่ อ.กบินทร์บุรี ปริมาณน้ำในแม่น้ำปราจีนบุรีเอ่อล้น
ตลิ่งบริเวณชุมชนตลาดเก่ากบินทร์บุรีบริเวณด้านท้ายชุมชนฯ ท่วมสูง 0.18 ม.ระยะทาง 100 เมตร น้ำท่วมด้าน
กลางชุมชน ท่วมสูง 0.15 ม. ระยะทาง 50 ม. ราษฎรได้รับผลกระทบ จำนวน 39 ครัวเรือน แบ่งเป็น ชุมชนตลาด
เก่า จำนวน 30 ครัวเรือน ชุมชนคลองแพบ จำนวน 8 ครัวเรือน และชุมชนโรงสี-ไปรษณีย์ จำนวน 1 ครัวเรือน
แนวโน้มสถานการณ์ (เวลา 06.00 น.)

- **แม่น้ำปราจีนบุรี** สถานีวัดน้ำ Kgt.3 อ.กบินทร์บุรี จ.ปราจีนบุรี ระดับน้ำ 10.31 ม. **สูงกว่าตลิ่ง +1.52 ม.**
(ระดับตลิ่ง 8.79 ม.) ปริมาณน้ำ 789.80 ลบ.ม./วินาที (ความจุ 502.10 ลบ.ม./วินาที) **แนวโน้มลดลง**

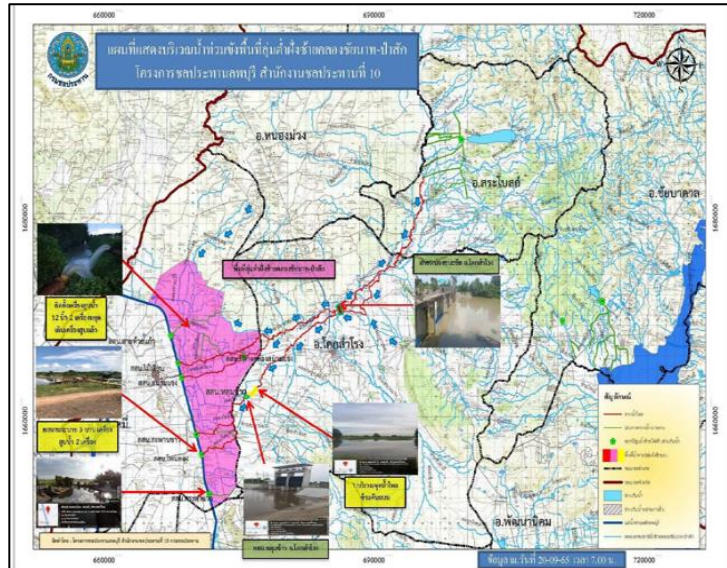
- **แม่น้ำปราจีนบุรี** สถานีวัดน้ำ Kgt.6 อ.ศรีมหาโพธิ์ จ.ปราจีนบุรี ระดับน้ำ 7.52 ม. **สูงกว่าตลิ่ง +0.42 ม.**
(ระดับตลิ่ง 7.10 ม.) **แนวโน้มลดลง**

- **แม่น้ำปราจีนบุรี** สถานีวัดน้ำ Kgt.1 บ้านหน้าเมือง อ.เมืองปราจีนบุรี จ.ปราจีนบุรี ระดับน้ำ 4.47 ม.
สูงกว่าตลิ่ง +0.34 ม. (ระดับตลิ่ง 4.13 ม.) **แนวโน้มทรงตัว**

การช่วยเหลือและบริหารจัดการน้ำในพื้นที่

โครงการชลประทานปราจีนบุรี สำนักงานชลประทานที่ 9 ติดตามเฝ้าระวังอย่างใกล้ชิด

24. จังหวัดลพบุรี



สาเหตุ พื้นที่ ส่งผลให้เกิดน้ำหลากเข้าพื้นที่การเกษตร อ.โคกสำโรง จ.ลพบุรี และมีน้ำป่าไหลหลากจากคลองห้วยบง เขาชินแล คลองห้วยซบเหล็กทำให้บริเวณริมคลอง และสามแยกนิคมสร้างตนเอง ซึ่งเป็นเขตชุมชนเกิดน้ำท่วมขัง 0.20-0.30 ม.

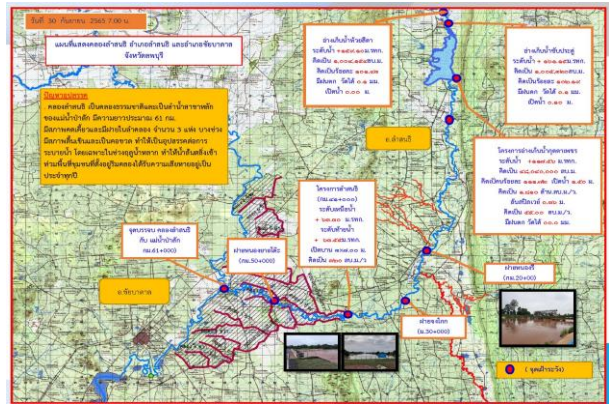
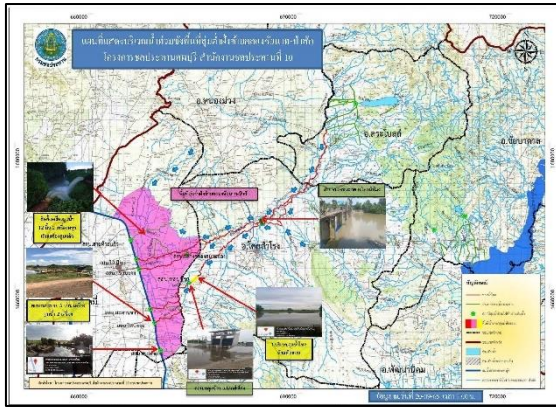
สถานการณ์อุทกภัย มีพื้นที่น้ำท่วม 4 อำเภอ ได้แก่ อ.โคกสำโรง อ.ชัยบาดาล อ.บ้านหมี่ และอ.เมือง รายละเอียดดังนี้

1. **อ.โคกสำโรง** (เขตพื้นที่โครงการชลประทานลพบุรี) เกิดปริมาณน้ำป่าไหลหลาก เข้าเขตพื้นที่ อ.โคกสำโรง และเดินทางถึงพื้นที่บริเวณฝั่งซ้ายคลองชัยนาท-ป่าสัก ส่งผลทำให้ เขตพื้นที่บ้านหลุมข้าว มีปริมาณน้ำสูงขึ้นในคลองธรรมชาติ ทำให้พื้นที่การเกษตรเกิดปริมาณน้ำท่วมขัง 0.30-1.20 ม. (ในพื้นที่เขตชลประทาน)
2. **อ.ชัยบาดาล** (เขตพื้นที่โครงการชลประทานลพบุรี) บริเวณคลองลำสนธิ ปตร.ลำสนธิ มีน้ำล้นตลิ่งเข้าท่วมพืชผลทางการเกษตร ประมาณ 500 ไร่ และเข้าท่วมบ้านเรือน จำนวน 50 ครัวเรือนที่ ต.หนองยายไต้ะ
3. **อ.บ้านหมี่** (เขตพื้นที่โครงการชลประทานลพบุรี) น้ำท่วมบ้านเรือน 10 ตำบล 66 หมู่บ้าน รวม 5,828 ครัวเรือน (โครงการส่งน้ำและบำรุงรักษาช่องแค) ต.หนองเมือง พื้นที่ 3,000 ไร่ 100 ครัวเรือน
4. **อ.เมือง** (เขตพื้นที่โครงการชลประทานลพบุรี) เกิดน้ำท่วมขังบริเวณสามแยกนิคมสร้างตนเอง ระดับน้ำสูง 0.30 ม. ได้รับผลกระทบ 8 ตำบล 34 หมู่บ้าน ประมาณ 554ครัวเรือน น้ำท่วมพื้นที่บ้านเรือน 25 ครัวเรือน
แนวโน้มสถานการณ์ คาดว่าระดับน้ำจะลดลงภายใน 3-5 วัน เนื่องจากปริมาณน้ำสะสมในคลองธรรมชาติ ยังอยู่ในปริมาณมาก

การช่วยเหลือและบริหารจัดการน้ำในพื้นที่

โครงการชลประทานลพบุรี สำนักงานชลประทานที่ 10 ได้เตรียมความพร้อมให้เจ้าหน้าที่คอยประสานงานกับหน่วยงานเฝ้าระวังในพื้นที่แจ้งเตือนและติดตามสถานการณ์น้ำอย่างใกล้ชิด และสถานี 6 สถานีสูบน้ำในคลองชัยนาท-ป่าสัก เร่งระบายน้ำอย่างต่อเนื่อง พร้อมทั้งติดตั้งเครื่องสูบน้ำ 8 เครื่อง และติดตั้งเครื่องสูบน้ำ hydro flow 2 เครื่อง บริเวณสถานีสูบน้ำปากสะพานขาวและปากคลองโพหนอง

25. จังหวัดเพชรบูรณ์



สาเหตุ เกิดฝนตกหนักติดต่อกันอย่างต่อเนื่อง ประกอบกับน้ำอำเภอล่มสักไหลมาสมทบ ทำให้แม่น้ำป่าสักในเขตอำเภอมีระดับสูง

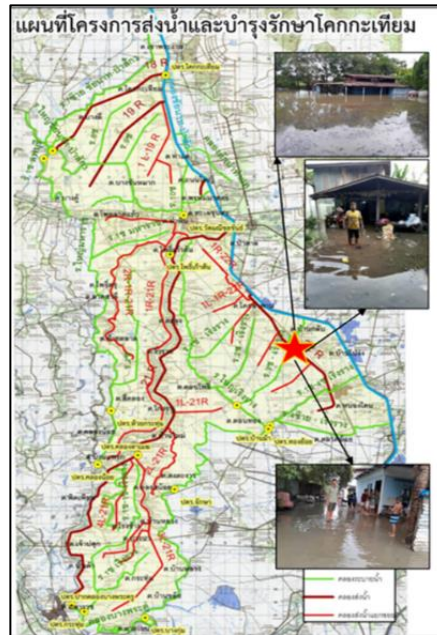
สถานการณ์อุทกภัย มีพื้นที่น้ำท่วม 1 อำเภอ ได้แก่ อ.ล่มสัก มีน้ำเอ่อล้นบริเวณด้านท้ายในเขตเทศบาลเมือง และพื้นที่ลุ่มต่ำริมแม่น้ำป่าสัก มีพื้นที่ได้รับผลกระทบจำนวน 700 ครัวเรือน พื้นที่เกษตร 1,500 ไร่

แนวโน้มสถานการณ์ ระดับน้ำในแม่น้ำป่าสักมีระดับเพิ่มขึ้น และปริมาณน้ำจากลำน้ำสาขาไหลมาเพิ่ม ประกอบกับพื้นที่ด้านท้ายไม่สามารถระบายได้

การช่วยเหลือและบริหารจัดการน้ำในพื้นที่

โครงการชลประทานเพชรบูรณ์ สำนักงานชลประทานที่ 10 แจ้งเตือนและติดตามสถานการณ์อย่างใกล้ชิด และสำนักป้องกันและบรรเทาสาธารณภัย นำเครื่องสูบน้ำติดตั้งบริเวณจุดเสี่ยง เพื่อช่วยบรรเทาสถานการณ์น้ำ

26. จังหวัดสระบุรี



สาเหตุ เนื่องจากเกิดฝนตกในพื้นที่อำเภอพระพุทธบาท และอำเภอหนองโดน จังหวัดสระบุรี ทำให้ปริมาณน้ำบริเวณพื้นที่ฝั่งซ้ายของคลองชัยนาท-ป่าสัก ที่ระบายผ่านทางไซphonบ้านกล้วย และไซphonหนองโดน เข้าท่วมบ้านเรือน

สถานการณ์ปัจจุบัน มีพื้นที่น้ำท่วม 7 อำเภอ ได้แก่ อ.เฉลิมพระเกียรติ อ.วังม่วง อ.แก่งคอย อ.หนองโดน อ.เสาไห้ อ.หนองแค และมวกเหล็ก รายละเอียดดังนี้

1. อ.เฉลิมพระเกียรติ (โครงการชลประทานสระบุรี) ต.ห้วยบง จำนวน 7 หลังคาเรือน และพื้นที่เกษตร 60 ไร่ และ วัดมงคลชัยพัฒนา ต.เขาดินพัฒนา
2. อ.วังม่วง (โครงการชลประทานสระบุรี) ต.แสงพัน ผลกระทบ 9 หลังคาเรือน
3. อ.แก่งคอย (โครงการชลประทานสระบุรี) ต.ห้วยแห้ง ทบ 1 หลังคาเรือน พื้นที่เกษตร 50 ไร่ ต.ชำผักแพว ผลกระทบ 4 ครัวเรือน บริเวณสถานีสูบน้ำด้วยไฟฟ้าศูนย์จุฬารักษ์ และบริเวณฝายโคกกรุง 1, ต.หินซ้อน
4. อ.หนองโดน (โครงการส่งน้ำและบำรุงรักษาโคกกระเทียม) พื้นที่น้ำท่วมบริเวณ ต.หนองโดน และ ต.บ้านกล้วย ต.บ้านโปร่ง รวมพื้นที่ได้รับผลกระทบ 20 ครัวเรือน 5 ไร่
5. อ.เสาไห้ (โครงการส่งน้ำและบำรุงรักษาป่าสักชลสิทธิ์) มีน้ำท่วมขังบริเวณ ต.ท่าช้าง ส่งผลกระทบต่อพื้นที่การเกษตร 150 ไร่ บ้านเรือนจำนวน 10 หลังคาเรือน (โครงการชลประทานสระบุรี) มีน้ำท่วมขังบริเวณ ต.เริงราง ต.บ้านยาง และ ต.สวนดอกไม้ จำนวน 2 หลังคาเรือน
6. อ.หนองแค (โครงการชลประทานสระบุรี) มีน้ำท่วมบริเวณ ต.ห้วยทราย พื้นที่การเกษตร 50 ไร่
7. อ.มวกเหล็ก (โครงการชลประทานสระบุรี) มีน้ำท่วมบริเวณ ต.มวกเหล็ก และหน้าโรงเรียนบ้านหมาก

แนวโน้มและการคาดการณ์ ระดับน้ำในคลองชัยนาท-ป่าสักยังมีแนวโน้มเพิ่มขึ้น ทำให้ส่งผลกระทบต่อ การระบายน้ำจากพื้นที่ฝั่งซ้ายของคลองชัยนาท-ป่าสัก

การช่วยเหลือและบริหารจัดการน้ำในพื้นที่

โครงการชลประทานสระบุรี สำนักงานชลประทานที่ 10 เร่งเก็บวัชพืชและสิ่งกีดขวางทางน้ำ เพื่อเร่งระบายน้ำลงคลองระบาย 3 ซ้ายเริงราง คลองระบาย 1 ขวา 4 ซ้ายเริงราง และคลองระบายใหญ่เริงราง พร้อมติดตั้งเครื่องสูบน้ำ 3 เครื่อง

27. จังหวัดปทุมธานี



สาเหตุ เกิดฝนตกหนักเมื่อวันที่ 6 กันยายน 2565 ในพื้นที่โครงการฯรังสิตใต้ ปริมาณฝนสะสมวัดได้ 100 มม. จึงทำให้ประสบปัญหาน้ำท่วมขัง และน้ำล้นตลิ่งในพื้นที่บางจุด

สถานการณ์อุทกภัย มีพื้นที่น้ำท่วม 2 อำเภอ ได้แก่ **อ.ธัญบุรี** และ **อ.ลำลูกกา** รายละเอียดดังนี้

1. **อ.ธัญบุรี** ปริมาณน้ำในคลองรังสิตประยูรศักดิ์ มีน้ำล้นตลิ่งเป็นช่วง ๆ ทำให้เกิดน้ำท่วมขังบริเวณได้สะพานข้ามคลองรังสิตฯ (ถนนวิภาวดี-รังสิต) ต.ประชาธิปัตย์ ส่งผลกระทบต่อจราจร

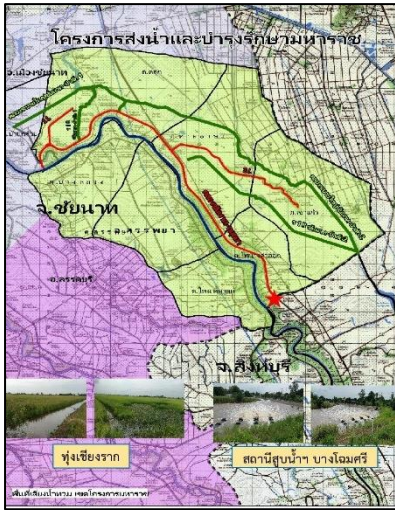
2. **อ.ลำลูกกา** คลองหกวาสายล่างล้นตลิ่งเข้าท่วมบริเวณ ต.พีชอุดม ต.ลำลูกกา ต.ลาดสวาย ต.บึงทองหลาง รวมพื้นที่ได้รับผลกระทบ 50 หลังคาเรือน และบริเวณคลอง 9-11 ตำบลบึงทองหลาง ประมาณ 200 หลังคาเรือน

แนวโน้มสถานการณ์ คลองรังสิตประยูรศักดิ์ และคลองหกวาสายล่าง ยังคงมีระดับเพิ่มสูงขึ้น เนื่องจากปริมาณน้ำฝนและน้ำจากพื้นที่ตอนบนมีปริมาณเพิ่มมากขึ้น และคาดว่าระดับน้ำในคลองรังสิตฯ และคลองสายต่าง ๆ จะลดลงภายใน 5-7 วัน

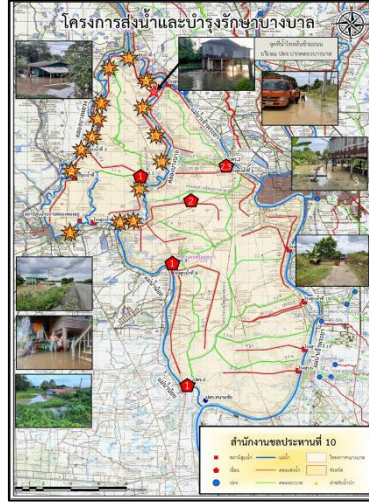
การช่วยเหลือและบริหารจัดการน้ำในพื้นที่

โครงการส่งน้ำและบำรุงรักษารังสิตใต้ สำนักงานชลประทานที่ 11 เร่งระบายน้ำลงพื้นที่ตอนล่าง ออกทาง สน.เสาวภาผ่องศรี และ สน.สมบุญณ์ ลงแม่น้ำนครนายก รวมถึงระบายน้ำลงสู่พื้นที่ด้านล่าง ผ่านคลองซอยที่ 14-17 พร้อมทั้งเดินเครื่องสูบน้ำที่ปากคลองรังสิตฯ จำนวน 20 เครื่อง

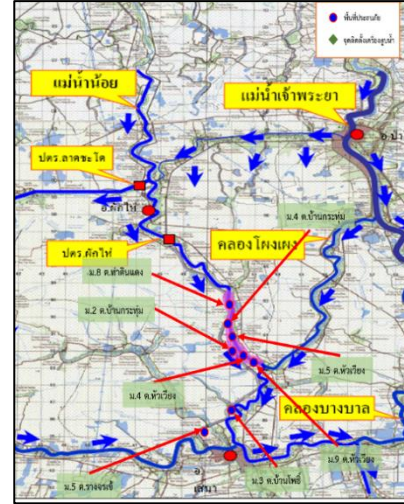
28. จังหวัดพระนครศรีอยุธยา



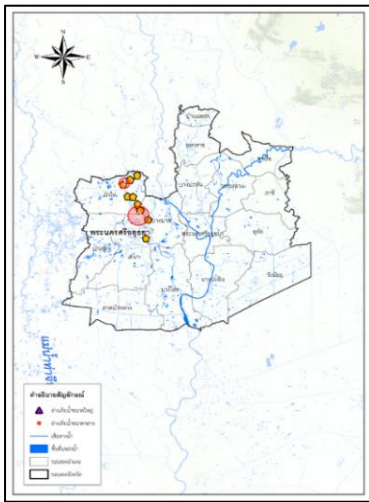
พื้นที่โครงการส่งน้ำและบำรุงรักษามหาราช



พื้นที่โครงการส่งน้ำและบำรุงรักษาบางบาล



พื้นที่โครงการส่งน้ำและบำรุงรักษาผักไห่



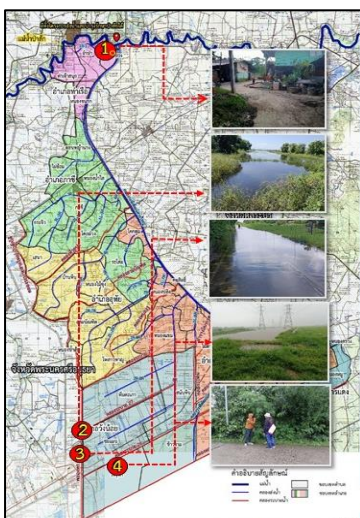
พื้นที่โครงการส่งน้ำและบำรุงรักษาบางบาล



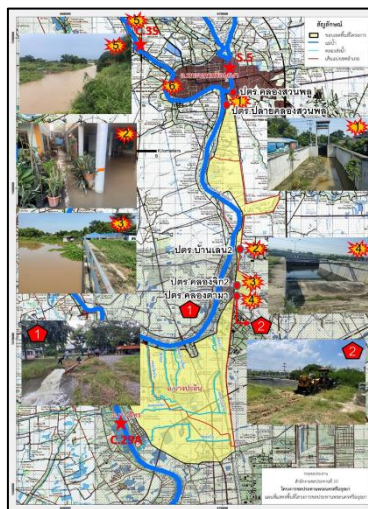
พื้นที่โครงการส่งน้ำและบำรุงรักษานครหลวง



พื้นที่โครงการส่งน้ำและบำรุงรักษาเรียงราง



พื้นที่โครงการส่งน้ำและบำรุงรักษาปากสักไต้



พื้นที่โครงการชลประทานพระนครศรีอยุธยา

สาเหตุ เกิดฝนตกในพื้นที่ประกอบกับการระบายน้ำท้ายเขื่อนเจ้าพระยา

สถานการณ์อุทกภัย ปัจจุบันมีพื้นที่น้ำท่วมขังพื้นที่การเกษตรลุ่มต่ำ รวม 10 อำเภอ ได้แก่ อ.บางบาล อ.เสนา อ.ผักไห่ อ.วังน้อย อ.นครหลวง อ.อุทัย อ.ท่าเรือ อ.บางปะอิน อ.พระนครศรีอยุธยา และ อ.บางไทร รายละเอียดดังนี้

1. **อ.บางบาล** (เขตพื้นที่โครงการส่งน้ำและบำรุงรักษาบางบาล) บริเวณ ต.บ้านคลัง ต.น้ำเต้า ต.บางชะนี ต.วัดตะกุก ต.บางหลวงโคต ต.บางหลวง ต.ทางช้าง ต.กบเจา ต.บางหัก ต.บางบาล ต.วัดยม และ ต.ตะพานไทย จำนวน 2,363 ครัวเรือน ระดับน้ำสูง 0.30-2.66 ม. (เขตพื้นที่โครงการชลประทานพระนครศรีอยุธยา) น้ำท่วมนอกคันกั้นน้ำ บริเวณคลองบางกุ่ม ต.บางกุ่ม

2. **อ.เสนา** (เขตพื้นที่โครงการส่งน้ำและบำรุงรักษาบางบาล) ปริมาณน้ำไหลเข้าท่วมพื้นที่นอกคันกั้นน้ำริมแม่น้ำน้อยบริเวณ ต.บ้านแพน จำนวน 36 ครัวเรือน ระดับน้ำสูง 2.23 ม. ต.หัวเวียง จำนวน 30 ครัวเรือน ระดับน้ำสูง 0.50-1.40 ม. (เขตพื้นที่โครงการส่งน้ำและบำรุงรักษาผักไห่) มีน้ำท่วมขังใต้ถุนบ้านริมแม่น้ำน้อยบริเวณ ต.บ้านบางกระทุ่ม ต.หัวเวียง ต.บ้านโพธิ์ และต.รางจระเข้ จำนวนประมาณ 87 ครัวเรือน

3. **อ.ผักไห่** (เขตพื้นที่โครงการส่งน้ำและบำรุงรักษาผักไห่) มีน้ำท่วมขังใต้ถุนบ้านริมแม่น้ำน้อยบริเวณ ต.ท่าดินแดง ประมาณ 50 ครัวเรือน (เขตพื้นที่โครงการส่งน้ำและบำรุงรักษาบางบาล) ปริมาณน้ำท่วมใต้ถุนบ้านประมาณ 10-40 ซม. บริเวณต.หน้าโคก ต.โคกช้าง และ ต.อมฤต ประมาณ 20 ครัวเรือน

4. **อ.ท่าเรือ** (เขตโครงการส่งน้ำและบำรุงรักษาโครงการเพรียว-เสาไห้) มีน้ำท่วมขังบริเวณพื้นที่ฝั่งซ้ายคลองระพีพัฒน์ กม. 1+800 ตำบลท่าหลวง เป็นพื้นที่ประมาณ 300 ไร่ (เขตโครงการส่งน้ำและบำรุงรักษาป่าสักใต้) ชุมชนวัดสระต้อมีน้ำท่วม 58 ครัวเรือน และชุมชนเทศบาลท่าเรือ 84 ครัวเรือน ชุมชนตลาดเทศบาลและชุมชนตลาดเจ้าหม่อม ใต้สะพานรถไฟได้รับผลกระทบจำนวน 302 หลังคาเรือน (เขตโครงการส่งน้ำและบำรุงรักษานครหลวง) น้ำท่วมขังต.ท่าเรือ 934 ครัวเรือน

5. **อ.วังน้อย** (เขตโครงการส่งน้ำและบำรุงรักษาป่าสักใต้) น้ำท่วมขังที่พักอาศัยบริเวณชุมชนวัดสระต้อมี 279 ครัวเรือน

6. **อ.นครหลวง** (เขตโครงการส่งน้ำและบำรุงรักษานครหลวง) น้ำท่วมขังต.บ่อโพรง ในพื้นที่การเกษตร 1,500 ไร่ และต.บ้านเกาะ พื้นที่การเกษตร 600 ไร่ จำนวนครัวเรือนที่ได้รับการเสียหาย 50 ครัวเรือน ริมแม่น้ำป่าสักฝั่งซ้าย ต.นครหลวง ได้รับผลกระทบ 603 ครัวเรือน

7. **อ.อุทัย** (เขตโครงการส่งน้ำและบำรุงรักษานครหลวง) มีน้ำท่วมขังพื้นที่การเกษตร ต.ข้าวเม่า ประมาณ 1,740 ไร่ (เขตโครงการส่งน้ำและบำรุงรักษาป่าสักใต้) มีพื้นที่น้ำท่วมขังบริเวณบ้านพักอาศัยและพื้นที่การเกษตร บริเวณ ต.เสนา และ ต.บ้านหีบ ประมาณ 800 ไร่ บ้านเรือนได้รับผลกระทบ 8 ครัวเรือน

8. **อ.บางปะอิน** (โครงการชลประทานพระนครศรีอยุธยา) มีน้ำท่วมขังพื้นที่ต.บางประแดง ต.บ้านแป้ง ต.ตลาดเกรียบ และ ต.วัดยม จำนวน 1,242 ครัวเรือน

9. **อ.บางไทร** (โครงการส่งน้ำและบำรุงรักษาบางบาล) น้ำท่วม ต. บ้านกลิ้ง ต.กระแซะ ต.ช้างน้อย ต.บ้านแป้ง และ ต.สนามชัย จำนวน 360 ครัวเรือน

10. **อ.พระนครศรีอยุธยา** (โครงการส่งน้ำและบำรุงรักษาบางบาล) น้ำท่วม ต.ปากกระวาน ต.บ้านรุน ต.สำเภาล่ม และต. คลองตะเคียน จำนวน 1,008 ครัวเรือน

แนวโน้มสถานการณ์ (เวลา 06.00 น.)

- **แม่น้ำเจ้าพระยา** สถานีวัดน้ำ C.35 บ้านป้อม อ.พระนครศรีอยุธยา จ.พระนครศรีอยุธยา ระดับน้ำ 5.69 ม. สูงกว่าตลิ่ง +1.34 ม. (ระดับตลิ่ง 4.35 ม.) แนวโน้มเพิ่มขึ้น
- **คลองโผงเผง** สถานีวัดน้ำ C.36 บ้านบางหลวงโตด อ.บางบาล จ.พระนครศรีอยุธยา ระดับน้ำ 6.96 ม. สูงกว่าตลิ่ง +2.60 ม. (ระดับตลิ่ง 4.36 ม.) แนวโน้มเพิ่มขึ้น
- **คลองบางบาล** สถานีวัดน้ำ C.37 บ้านบางบาล อ.บางบาล จ.พระนครศรีอยุธยา ระดับน้ำ 5.72 ม. สูงกว่าตลิ่ง +1.60 ม. (ระดับตลิ่ง 4.14 ม.) แนวโน้มเพิ่มขึ้น
- **แม่น้ำน้อย** สถานีวัดน้ำ C.67 สะพานหัวเวียง อ.เสนา จ.พระนครศรีอยุธยา ระดับน้ำ 5.69 ม. สูงกว่าตลิ่ง +2.94 ม. (ระดับตลิ่ง 2.75 ม.) แนวโน้มเพิ่มขึ้น
- **แม่น้ำน้อย** สถานีวัดน้ำ C.68 ตลาดเสนา อ.เสนา จ.พระนครศรีอยุธยา ระดับน้ำ 4.85 ม. สูงกว่าตลิ่ง +1.65 ม. (ระดับตลิ่ง 3.20 ม.) แนวโน้มเพิ่มขึ้น

การช่วยเหลือและบริหารจัดการน้ำในพื้นที่

กรมชลประทานได้ออกหนังสือแจ้งเตือนสถานการณ์น้ำลุ่มน้ำเจ้าพระยา ฉบับที่ 9 ลงวันที่ 28 กันยายน 2565 ไปยังผู้ว่าราชการจังหวัด 11 จังหวัดท้ายเขื่อนเจ้าพระยา และหน่วยงานที่เกี่ยวข้อง เนื่องจากกรมชลประทานมีความจำเป็นต้องระบายน้ำเพิ่มขึ้นในอัตราระหว่าง 2,300-2,500 ลบ.ม./วินาที ซึ่งจะส่งผลให้พื้นที่ริมน้ำมีระดับเพิ่มสูงขึ้นจากปัจจุบันอีกประมาณ 0.30-0.60 เมตร บริเวณพื้นที่ลุ่มต่ำนอกคันกั้นน้ำ

โครงการส่งน้ำและบำรุงรักษามหาราช ได้จัดเจ้าหน้าที่เฝ้าระวังติดตามสถานการณ์น้ำอย่างใกล้ชิด และประสานงานกับหน่วยงานที่เกี่ยวข้องในพื้นที่ รวมทั้งทำการประชาสัมพันธ์แจ้งเตือนในพื้นที่ ติดตั้งเครื่องสูบน้ำจำนวน 8 เครื่อง โดยสูบจากคลองระบายใหญ่มหาราช 3 ลงสู่แม่น้ำเจ้าพระยา ที่ ปตร.บางกุ้ง

โครงการส่งน้ำและบำรุงรักษาบางบาล ติดตั้งเครื่องสูบน้ำจำนวน 5 เครื่อง เครื่องสูบน้ำด้วยไฟฟ้า 3 เครื่อง และรถสูบน้ำเคลื่อนที่ชนิดไฟฟ้า จำนวน 5 คัน

โครงการส่งน้ำและบำรุงรักษาผักไห่ ติดตั้งเครื่องสูบน้ำจำนวน 15 เครื่อง บริเวณแม่น้ำน้อย ที่ ปตร.กุฎี 3 เครื่อง ปตร.วัดโบสถ์ 3 เครื่อง ปตร.คลองตานิ่ง 1 เครื่อง ปตร.เจ้าเจ็ด 2 เครื่อง คลองตาแย้ม 2 เครื่อง บ้านใหญ่ 1 เครื่อง และ ปตร.ลาดชะโด 1 เครื่อง และ ปตร.บางกุ้ง 1 เครื่อง

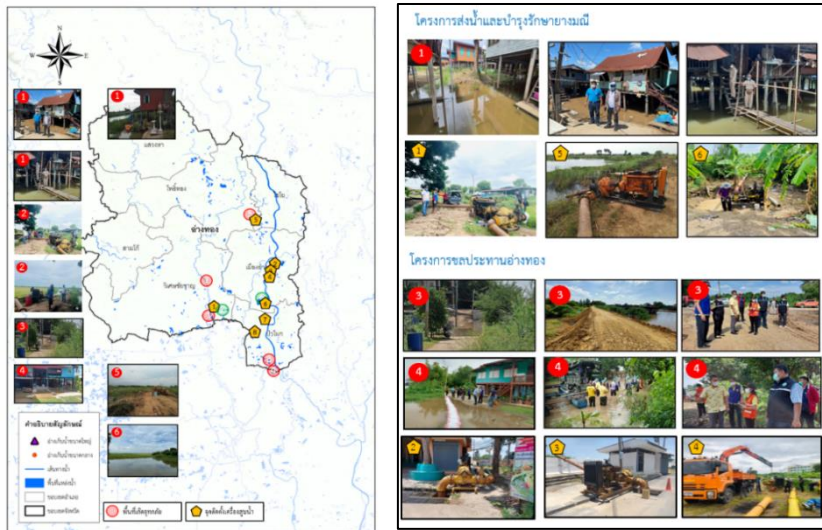
โครงการส่งน้ำและบำรุงรักษาเริงราว ติดตั้งเครื่องสูบน้ำจำนวน 2 เครื่อง บริเวณ ปตร.เกาะเล็ง ต.บางเพลิง และ ต.ทางกลาง อ.บางปะหัน และกำลังดำเนินการขอรับการสนับสนุนเครื่องผลักดันน้ำ 10 เครื่อง เพื่อติดตั้งที่ปลายคลองบงพระครูก่อนระบายลงแม่น้ำป่าสัก 5 เครื่อง และหน้าโรงปูน SCG ท่าหลวง อีก 5 เครื่อง

โครงการส่งน้ำและบำรุงรักษาคลองเปรี้ยว-เสาไห้ ติดตั้งเครื่องสูบน้ำจำนวน 1 เครื่อง โดยสูบน้ำจากพื้นที่ลงคลองระพีพัฒน์บริเวณ กม.1+800

โครงการส่งน้ำและบำรุงรักษาป่าสักใต้ ติดตั้งเครื่องสูบน้ำจำนวน 2 เครื่อง เพื่อสูบน้ำออกจากพื้นที่ลงสู่คลองระบายใหญ่ป่าสักใต้

โครงการชลประทานพระนครศรีอยุธยา ติดตั้งเครื่องสูบน้ำเคลื่อนที่จำนวน 3 เครื่อง บริเวณศูนย์ศิลปาชีพเกาะเกิด ทรบ.คลองตามา และพระราชวังบางปะอิน

29. จังหวัดอ่างทอง



สาเหตุ จากอิทธิพลร่องมรสุมพาดผ่านภาคเหนือตอนล่าง ภาคกลางตอนบน ทำให้เขื่อนเจ้าพระยาระบายน้ำมากกว่า 1,000 ลูกบาศก์เมตรต่อวินาทีและมีฝนตกในพื้นที่จังหวัดอ่างทองค่อนข้างชุกไม่สามารถระบายน้ำออกจากพื้นที่ได้ (วันที่ 6 ตุลาคม 2565 เขื่อนเจ้าพระยาระบาย 2,765 ลูกบาศก์เมตรต่อวินาที)

สถานการณ์อุทกภัย ปัจจุบันมีน้ำท่วมขังพื้นที่การเกษตรลุ่มต่ำและน้ำล้นตลิ่งริมแม่น้ำ **รวม 4 อำเภอ** ได้แก่ **อ.วิเศษชัยชาญ อ.ป่าโมก อ.เมือง และอ.ไชโย** รายละเอียดดังนี้

1. **อ.วิเศษชัยชาญ** (เขตพื้นที่โครงการชลประทานอ่างทอง) น้ำล้นตลิ่งแม่น้ำน้อยท่วมในพื้นที่บ้านเรือนราษฎร ต.บางจัก ระดับน้ำประมาณ 1.50-2.00 เมตร บ้านเรือนได้รับผลกระทบประมาณ 1,030 หลังคาเรือน
2. **อ.ป่าโมก** (เขตพื้นที่โครงการส่งน้ำและบำรุงรักษามหาราช) ระดับน้ำเจ้าพระยาสูงขึ้น ประกอบกับมีปริมาณน้ำช่วงตอนบน ทำให้ปริมาณน้ำดังกล่าว ล้นสันบาน ปตร.ปากคลองบางแก้ว ความสูง 0.20 ม (เขตพื้นที่โครงการส่งน้ำและบำรุงรักษาบางบาล) มีน้ำท่วมขังพื้นที่นอกคันกั้นน้ำ บริเวณ ต.โผงเผง จำนวน 102 ครัวเรือน (เขตพื้นที่โครงการชลประทานอ่างทอง) น้ำล้นตลิ่งเข้าพื้นที่บ้านราษฎรที่อยู่ริมฝั่งแม่น้ำเจ้าพระยาและคลองโผงเผง บ้านเรือนได้รับผลกระทบประมาณ 1,205 หลังคาเรือน
3. **อ.เมือง** น้ำล้นตลิ่งเข้าพื้นที่และน้ำซึมลอดคันกั้นน้ำส่งผลกระทบให้เข้าท่วมบ้านเรือนประชาชน บ้านเรือนได้รับผลกระทบประมาณ 222 หลังคาเรือน
4. **อ.ไชโย** (เขตพื้นที่โครงการชลประทานอ่างทอง) น้ำไหล เข้าท่วมบ้านเรือนราษฎรริมฝั่งแม่น้ำเจ้าพระยาระดับน้ำประมาณ 1-1.5 เมตรบ้านเรือนได้รับผลกระทบประมาณ 414 หลังคาเรือน

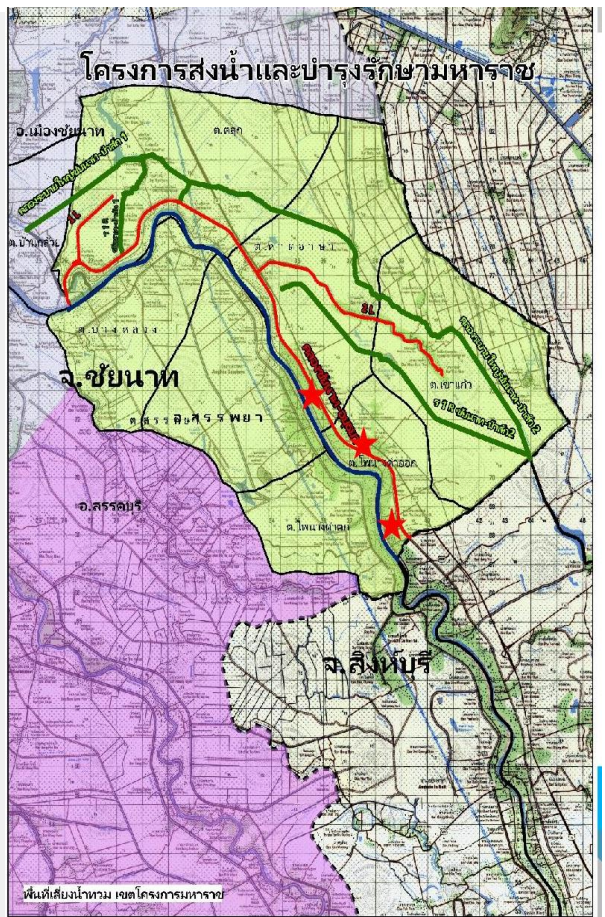
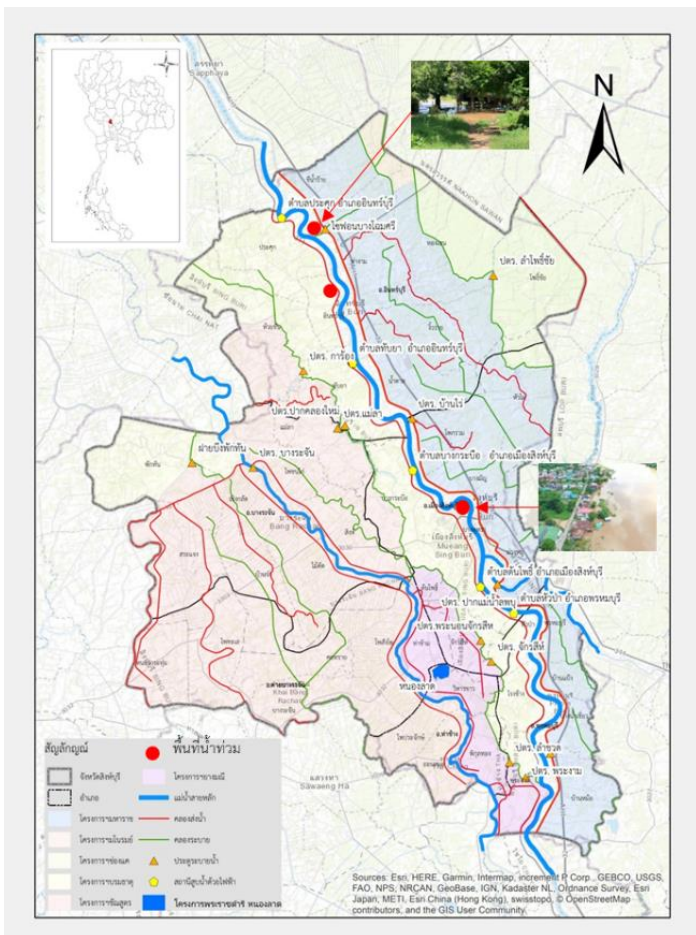
แนวโน้มสถานการณ์

ระดับน้ำแม่น้ำเจ้าพระยาและแม่น้ำน้อยมีแนวโน้มเพิ่มขึ้นตามการระบายน้ำของเขื่อนเจ้าพระยา และฝนตกในพื้นที่ซึ่งจะต้องเฝ้าระวังอย่างใกล้ชิด

การช่วยเหลือและบริหารจัดการน้ำในพื้นที่

สำนักงานชลประทานที่ 12 **ติดตั้งเครื่องสูบน้ำจำนวน 10 เครื่อง** และแจ้งเตือนราษฎรที่อยู่ริมตลิ่ง ให้เฝ้าระวังและเตรียมพร้อมรับสถานการณ์อุทกภัย รวมทั้งประสานหน่วยงานที่เกี่ยวข้องให้เตรียมพร้อมรับสถานการณ์

30. จังหวัดสิงห์บุรี



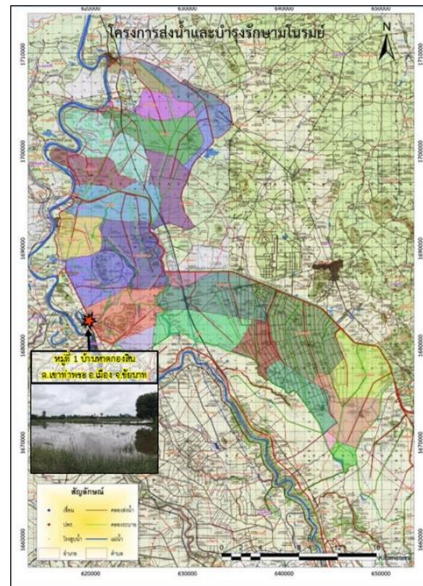
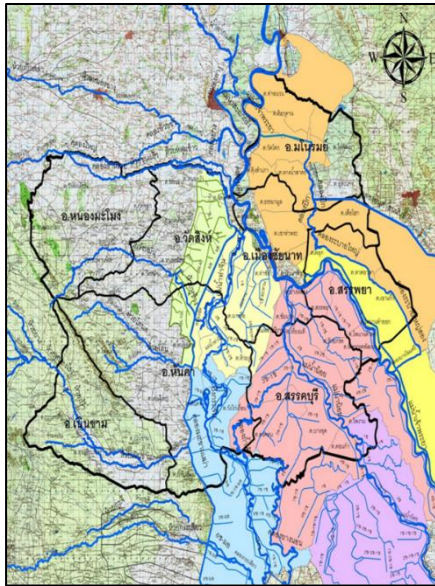
สาเหตุ วันที่ 6 ตุลาคม 2565 เวลา 006.00 น. เขื่อนเจ้าพระยาระบาย 2,765 ลูกบาศก์เมตรต่อวินาที สถานการณ์อุทกภัย มีพื้นที่น้ำท่วม 3 อำเภอ ได้แก่ อ.อินทร์บุรี อ.เมือง และอ.พรหมบุรี รายละเอียดดังนี้

1. อ.อินทร์บุรี (เขตพื้นที่โครงการส่งน้ำและบำรุงรักษามหาราช) มีน้ำล้นตลิ่ง บริเวณ ต.ชีน้ำร้าย ต.อินทร์บุรี และต.ทับยา พื้นที่ประมาณ 2,300 ครัวเรือน และทุ่งเชียงราก 1,000 ไร่
2. อ.เมือง มีน้ำล้นตลิ่ง บริเวณ ต.บางกระบือ และต.บางมัญ พื้นที่ประมาณ 1,165 ครัวเรือน
3. อ.พรหมบุรี (เขตพื้นที่โครงการส่งน้ำและบำรุงรักษามหาราช) มีน้ำล้นตลิ่ง บริเวณ ต.บ้านหม้อ พื้นที่ประมาณ 3,000 ครัวเรือน ต.หัวป่า และต.พระงาม พื้นที่ประมาณ 174 ครัวเรือน

แนวโน้มสถานการณ์
ระดับน้ำมีแนวโน้มเพิ่มขึ้นตามการระบายของเขื่อนเจ้าพระยา ซึ่งจะต้องติดตามสถานการณ์อย่างใกล้ชิดต่อไป

การช่วยเหลือและบริหารจัดการน้ำในพื้นที่
โครงการชลประทานสิงห์บุรี สำนักงานชลประทานที่ 12 มีหนังสือประชาสัมพันธ์แจ้งเตือนสถานการณ์น้ำ กับหน่วยงานที่เกี่ยวข้องให้เฝ้าระวังและเตรียมพร้อมรับสถานการณ์ และทำการติดตั้งเครื่องสูบน้ำจำนวน 38 เครื่อง บริเวณ ต.บางพุทรา ต.บางมัญ และ ต.กระบือ อ.เมือง ต.ทับยา ต.อินทร์บุรี และ ต.ประศุก อ.อินทร์บุรี

31. จังหวัดชัยนาท



สาเหตุ มรสุมตะวันตกเฉียงใต้กำลังค่อนข้างแรง พัดปกคลุมทะเลอันดามัน ภาคใต้ และอ่าวไทย ประกอบกับอิทธิพลของพายุ “โนรู” ที่ส่งผลให้เกิดฝนตกกระจายตัวทั่วประเทศ โดยเฉพาะในพื้นที่ภาคเหนือตอนล่าง และภาคกลาง ทำให้มีปริมาณน้ำจากทางตอนบน ไหลลงมาสมทบกับแม่น้ำเจ้าพระยา ที่จังหวัดนครสวรรค์เป็นจำนวนมาก ก่อนจะไหลมารวมกับน้ำที่มาจากกลุ่มน้ำสะแกกรัง ส่งผลให้ระดับน้ำบริเวณเหนือเขื่อนเจ้าพระยาเพิ่มสูงขึ้นอย่างต่อเนื่อง

สถานการณ์อุทกภัย ปริมาณน้ำแม่น้ำเจ้าพระยาบริเวณเหนือเขื่อนเจ้าพระยาเพิ่มสูงขึ้น ส่งผลกระทบต่อพื้นที่ริมตลิ่งซึ่งอยู่นอกคันกั้นน้ำมีพื้นที่น้ำท่วม 5 อำเภอ รายละเอียดดังนี้

1. อ.เมืองชัยนาท บริเวณ ต.ธรรมามูล ต.ท่าชัย และต.หาดท่าเสา พื้นที่ประมาณ 149 หลังคาเรือน (เขตพื้นที่โครงการส่งน้ำและบำรุงรักษามโนรมย์) ต.เขาท่าพระ พื้นที่ได้รับผลกระทบ 80 ไร่ 50 ครัวเรือน
2. อ.วัดสิงห์ บริเวณชุมชนจวนวิไล ชุมชนมะขามเฒ่า ชุมชนท่าศาลา ต.วัดสิงห์ และต.มะขามเฒ่า พื้นที่ประมาณ 67 หลังคาเรือน
3. อ.มโนรมย์ บริเวณ ต.ศิลาदान ต.ท่าฉนวน และต.ไร่พัฒนา พื้นที่ประมาณ 224 หลังคาเรือน
4. อ.หันคา บริเวณ ต.สามง่ามท่าโบสถ์ และต.หันคา พื้นที่ประมาณ 134 หลังคาเรือน
5. อ.สรรพยา (เขตพื้นที่โครงการส่งน้ำและบำรุงรักษามหาราช) บริเวณ ต.นางคำออก ต.นาคำตก ต.หาดอาษา ต.ตลุก และต.บางหลวง พื้นที่ประมาณ 3,796 หลังคาเรือน (ค.บ.มหาราช) น้ำล้นเข้าบ้านเรือน ต.หาดอาษา ต.โพนางคำ

แนวโน้มสถานการณ์ ปัจจุบันยังคงเพิ่มการระบายน้ำท้ายเขื่อนเจ้าพระยาอย่างต่อเนื่อง การช่วยเหลือและบริหารจัดการน้ำในพื้นที่

โครงการส่งน้ำและบำรุงรักษามโนรมย์ สำนักงานชลประทานที่ 12 ได้ประสานหน่วยงานระดับพื้นที่, เกษตรกร, ท้องถิ่น, อำเภอ, โครงการส่งน้ำฯ และ ปภ.จังหวัด เพื่อให้รับทราบข้อมูลและแนวทางการให้ความช่วยเหลือ

32. จังหวัดอุทัยธานี



สาเหตุ ปริมาณน้ำเอ่อล้นตลิ่งแม่น้ำสะแกกรังบริเวณช่วงที่มีระดับตลิ่งที่ต่ำ ประกอบกับปริมาณน้ำทางด้านบนของกลุ่มน้ำสะแกกรังมีปริมาณมาก

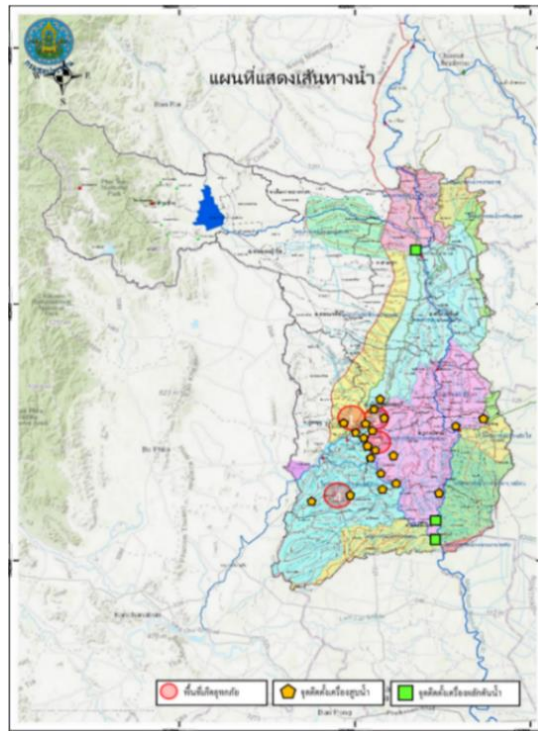
สถานการณ์อุทกภัย มีปริมาณน้ำเอ่อล้นตลิ่งไหลเข้าท่วมที่อยู่อาศัย วัดอุโปสถาราม มีพื้นที่น้ำท่วม 4 อำเภอ ได้แก่ อ.เมือง และ อ.ทัพทัน อ.สว่างอารมณ์ และอ.หนองขาหย่าง ดังนี้ บริเวณ ต.หาดทะนง ต.สะแกกรัง วัดอุโปสถาราม ต.เกาะเทโพ ต.น้ำซึม ต.ท่าซุง และ ต.โคกหม้อ บ้านเรือนได้รับผลกระทบประมาณ 192 หลังคาเรือน พื้นที่เกษตร 550 ไร่

แนวโน้มสถานการณ์ ปริมาณน้ำยังคงมีระดับที่สูงขึ้น ประกอบในช่วงนี้มีฝนตกอย่างต่อเนื่อง อิทธิพลจากพายุไต้ฝุ่น “โนรู” คาดการณ์ว่าพื้นที่น้ำท่วมจะขยายวงกว้างขึ้น

การช่วยเหลือและบริหารจัดการน้ำในพื้นที่

โครงการชลประทานอุทัยธานี สำนักงานชลประทานที่ 12 ได้ประชาสัมพันธ์ข้อมูลข่าวสารสถานการณ์น้ำได้รับทราบอย่างต่อเนื่อง แก่หน่วยงานที่เกี่ยวข้อง และประชาชนในพื้นที่ได้รับผลกระทบ และได้ดำเนินการบริหารจัดการน้ำบริเวณเขื่อนวังร่มเกล้าให้เหมาะสมกับสถานการณ์เพื่อลดผลกระทบต่อพื้นที่ประสบภัย

33. จังหวัดสุพรรณบุรี



สาเหตุ มรสุมตะวันตกเฉียงใต้ที่พัดปกคลุมทะเลอันดามัน และภาคตะวันออกเฉียงเหนือ ตอนบนของประเทศไทย และประเทศลาวตอนบน เข้าสู่หย่อมความกดอากาศต่ำที่ปกคลุมบริเวณประเทศเวียดนามตอนบน และอ่าวตังเกี๋ย ทำให้ประเทศไทยมีฝนตกต่อเนื่อง และมีฝนตกหนักถึงหนักมากบางแห่ง

สถานการณ์อุทกภัย ปัจจุบันมีพื้นที่น้ำท่วมขังพื้นที่การเกษตรลุ่มต่ำ รวม 4 อำเภอ ได้แก่ อ.อู่ทอง อ.บางปลาม้า และ อ.สองพี่น้อง และ อ.เมือง รายละเอียดดังนี้

1. อ.อู่ทอง (เขตโครงการส่งน้ำและบำรุงรักษาสองพี่น้อง) ปริมาณน้ำในคลองระบายได้เอ่อล้นเข้าท่วมพื้นที่เพาะปลูกที่ใกล้เก็บเกี่ยว บริเวณ ต.ดอนมะเกลือ พื้นที่ประมาณ 35,632 ไร่ (เขตโครงการส่งน้ำและบำรุงรักษาดอนเจดีย์) ปริมาณน้ำในคลองระบายได้เอ่อล้นเข้าท่วมพื้นที่การเกษตรบริเวณ ต.ดอนคา พื้นที่ประมาณ 220 ไร่

2. อ.บางปลาม้า (เขตโครงการส่งน้ำและบำรุงรักษาโพธิ์พระยา) ปริมาณน้ำเอ่อล้นจากคลองระบายใหญ่สองพี่น้องเข้าที่ปลายคลอง ร.1 ซ้ายสองพี่น้อง บ้านดอนยอ ต.วังน้ำเย็น จึงทำให้น้ำไหลเข้าท่วมพื้นที่นาข้าวจำนวน 102 ไร่ ระดับน้ำสูง 0.20 ม. และบริเวณ ต.วัดโบสถ์ น้ำท่วมพื้นที่นาข้าว 73 ไร่ ระดับน้ำท่วมขังในพื้นที่การเกษตรสูงเฉลี่ย 0.50 ม. (เขตโครงการชลประทานสุพรรณบุรี) พื้นที่ได้รับผลกระทบจากระดับน้ำริมแม่น้ำท่าจีน บริเวณ ต.บางปลาม้า ต.โคกคราม ต.บ้านแหลม และ ต.บางใหญ่ พื้นที่น้ำท่วมประมาณ 3,707 ไร่

3. อ.สองพี่น้อง (เขตโครงการส่งน้ำและบำรุงรักษาสองพี่น้อง) ปริมาณน้ำในคลองระบายได้เอ่อล้นเข้าท่วมพื้นที่เพาะปลูกที่ใกล้เก็บเกี่ยว บริเวณ ต.หัวโพธิ์ ต.ศรีสำราญ และต.เนออนพระปรางค์ พื้นที่ประมาณ 28,489 ไร่ (เขตโครงการส่งน้ำและบำรุงรักษาบางเลน) น้ำท่วมขังพื้นที่การเกษตรที่อยู่ระหว่างรอการเก็บเกี่ยว ต.บางเลน พื้นที่ประมาณ 1,000 ไร่ (เขตโครงการชลประทานสุพรรณบุรี) พื้นที่ได้รับผลกระทบจากระดับน้ำริมแม่น้ำท่าจีน บริเวณ ต. บางตะเคียน และ ต.บางกุ่ม พื้นที่น้ำท่วมประมาณ 1,055 ไร่

4. อ.เมือง (เขตโครงการส่งน้ำและบำรุงรักษาดอนเจดีย์) มีพื้นที่น้ำท่วมขัง บริเวณ ต.ดอนคา พื้นที่น้ำท่วม 150 ไร่

แนวโน้มสถานการณ์

ปัจจุบันมีฝนตกในพื้นที่ลดลง ปริมาณในคลองส่งและคลองระบายมีระดับลดต่ำลง สถานการณ์ในบางจุดเริ่มกลับเข้าสู่ภาวะปกติ

การช่วยเหลือและบริหารจัดการน้ำในพื้นที่

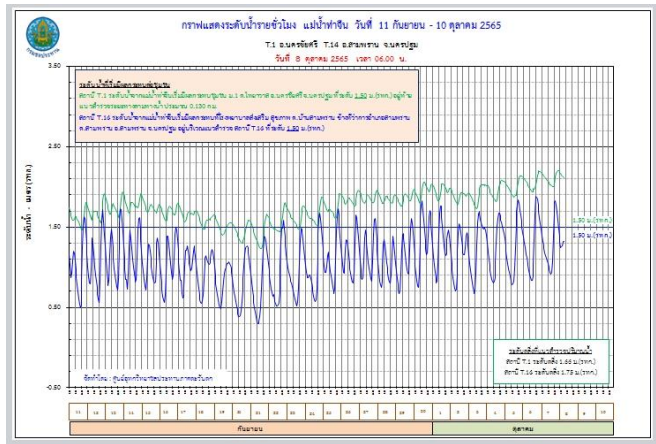
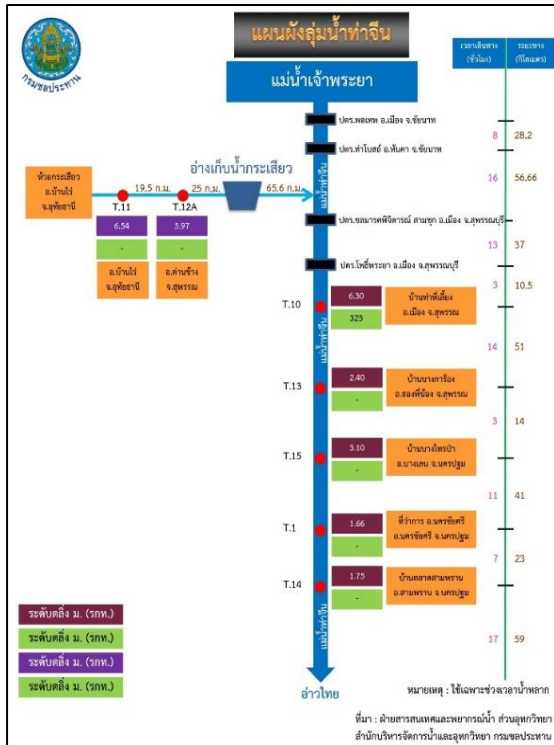
เขตโครงการส่งน้ำและบำรุงรักษาดอนเจดีย์ สำนักงานชลประทานที่ 12 ติดตั้งเครื่องสูบน้ำ จำนวน 2 เครื่อง ที่คลองระบายใหญ่สามชุก 2 ที่ กม.30+000 หมู่ที่ 6 ต.กระจัน อ.อุทุมพร จ.สุพรรณบุรี เพื่อเร่งสูบน้ำจากคลองหนองเกวียนขึ้น-กระตาดน้ายาลงคลองระบายใหญ่สามชุก 2

เขตโครงการส่งน้ำและบำรุงรักษาโพธิ์พระยา สำนักงานชลประทานที่ 12 เปิด ปตร.ริมแม่น้ำ 7 แห่ง ได้แก่ ปตร.บางใหญ่ ปตร.บางแม่หม้าย ปตร.บ้านกุ่ม ปตร.บางสะแก ปตร.เกาะทะลาย ปตร.บางหัวบ้าน และ ปตร.สองพี่น้อง เพื่อระบายน้ำที่เกิดจากฝนตกในพื้นที่ลุ่มต่ำทุ่งโพธิ์พระยา และติดตั้งเครื่องสูบน้ำในเขตอำเภอเมืองจำนวน 31 เครื่อง บริเวณอำเภอเมืองและอำเภอบางปลาม้า ติดตั้งเครื่องผลักดันน้ำจำนวน 10 เครื่อง บริเวณ ปตร.เกาะทะลาย 8 เครื่อง และ ปตร.สองพี่น้อง 6 เครื่อง พร้อมทั้งนำเครื่องจักร รถแบคโฮ จำนวน 7 คัน เข้ากำจัดวัชพืชบริเวณคลองระบายใหญ่สองพี่น้อง หน้าปตร.สองพี่น้อง

เขตโครงการส่งน้ำและบำรุงรักษาสามชุก ติดตั้งเครื่องสูบน้ำในพื้นที่รวม 5 เครื่อง และติดตั้งเครื่องผลักดันน้ำบริเวณ ปตร.กระเสี้ยว-สุพรรณจำนวน 2 เครื่อง

โครงการส่งน้ำและบำรุงรักษาสองพี่น้อง ติดตั้งเครื่องสูบน้ำในพื้นที่รวม 9 เครื่อง ในพื้นที่ ต.สระยายโสม อ.อุทุมพร, ต.ดอนมะเกลือ และ ต.หัวโพธิ์ อ.สองพี่น้อง

34. จังหวัดนครปฐม



สาเหตุ เกิดฝนตกหนักในพื้นที่ จังหวัดนครปฐม ประกอบกับปริมาณน้ำในแม่น้ำท่าจีนที่เพิ่มสูงขึ้นอย่างต่อเนื่อง และได้เอ่อล้นตลิ่งต่ำในหลายพื้นที่ของจังหวัดนครปฐม

สถานการณ์อุทกภัย มีพื้นที่น้ำท่วมนอกคันกั้นน้ำริมแม่น้ำท่าจีน 2 อำเภอ ได้แก่ **อ.นครชัยศรี และ อ.บางเลน** เนื่องจากปริมาณน้ำในแม่น้ำท่าจีนเอ่อล้นตลิ่ง

แนวโน้มสถานการณ์ (เวลา 06.00 น.)

- **แม่น้ำท่าจีน** สถานีวัดน้ำ T.15 บ้านบางไทรป่า อ.บางเลน จ.นครปฐม ระดับน้ำ 2.90 ม. ต่ำกว่าตลิ่ง -0.20 ม. (ระดับตลิ่ง 3.10 ม.) **แนวโน้มทรงตัว** (ระดับน้ำขึ้นอยู่กับจังหวะการขึ้น-ลงของระดับน้ำทะเล)
- **แม่น้ำท่าจีน** สถานีวัดน้ำ T.1 ที่ว่าการอำเภอ นครชัยศรี อ.นครชัยศรี จ.นครปฐม ระดับน้ำ 2.11 ม. **สูงกว่าตลิ่ง +0.45 ม.** ระดับตลิ่ง (ระดับตลิ่ง 1.66 ม.) **แนวโน้มลดลง** (ระดับน้ำขึ้นอยู่กับจังหวะการขึ้น-ลงของระดับน้ำทะเล)

การช่วยเหลือและบริหารจัดการน้ำในพื้นที่

สำนักงานชลประทานที่ 13 ร่วมกับสำนักเครื่องจักรกล และโครงการชลประทานในพื้นที่จังหวัดนครปฐม ติดตั้งเครื่องผลักดันน้ำในแม่น้ำท่าจีนบริเวณจังหวัดนครปฐมรวม 61 เครื่อง แบ่งเป็น สะพานวัดบางไผ่นารอด 10 เครื่อง สะพานวัดสำโรง 19 เครื่อง สะพานรวมเมฆ 10 เครื่อง สะพานทรงคนอง 10 เครื่อง และสะพานโพธิ์แก้ว 12 เครื่อง