



สรุปสถานการณ์อุทกภัยภาคใต้ ปี 2564  
ประจำวันพฤหัสบดีที่ 9 ธันวาคม พ.ศ. 2564 เวลา 08.00 น.

พื้นที่ประสบอุทกภัยปี 2564 จากอิทธิพลพายุและร่องมรสุม ประกอบด้วย

- อิทธิพลของมรสุมตะวันออกเฉียงเหนือพัดปกคลุมอ่าวไทยและภาคใต้มีกำลังแรง (วันที่ 10-15 พ.ย.64)
- อิทธิพลของลมตะวันออกเฉียงเหนือพัดปกคลุมภาคใต้และอ่าวไทยมีกำลังแรง (วันที่ 23-25 พ.ย.64)
- อิทธิพลของมรสุมตะวันออกเฉียงเหนือพัดปกคลุมอ่าวไทยและภาคใต้มีกำลังแรง ประกอบกับหย่อมความกดอากาศต่ำบริเวณทะเลจีนใต้ตอนล่างเคลื่อนเข้าปกคลุมภาคใต้ (วันที่ 28-30 พ.ย.64)
- หย่อมความกดอากาศต่ำกำลังแรงที่ปกคลุมทะเลจีนใต้ตอนล่างเคลื่อนเข้าสู่แนวร่องมรสุมที่พาดผ่านภาคใต้ตอนล่าง ประกอบกับมรสุมตะวันออกเฉียงเหนือกำลังค่อนข้างแรงพัดปกคลุมอ่าวไทยและภาคใต้ (วันที่ 29 พ.ย.-2 ธ.ค.64)

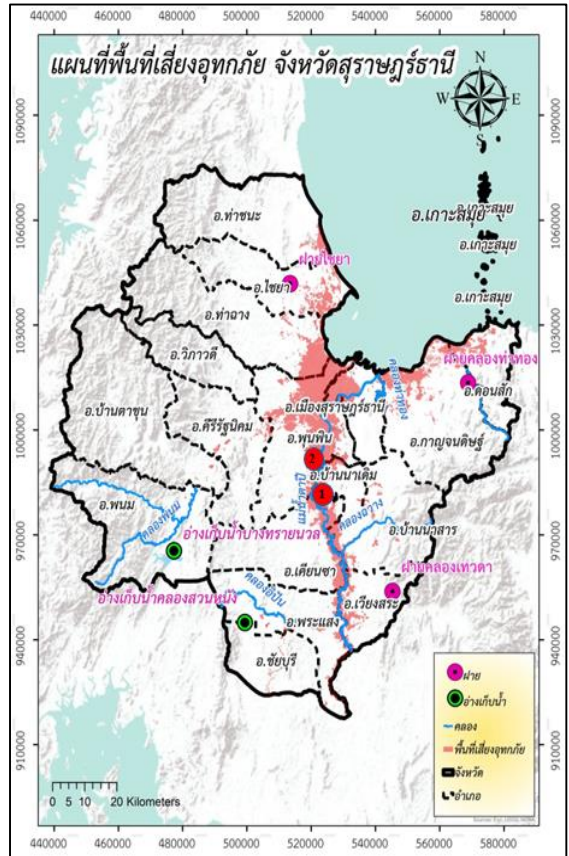
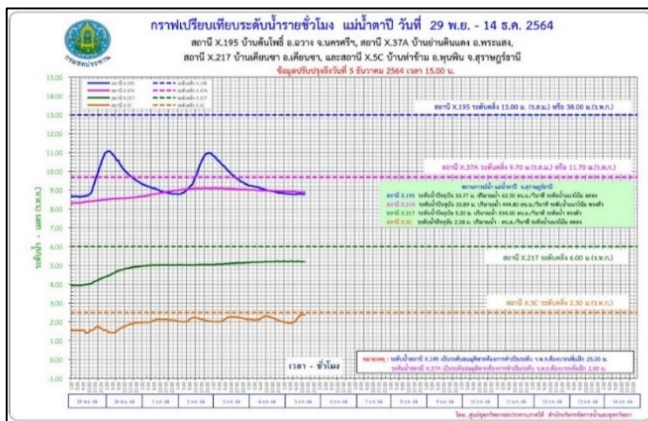
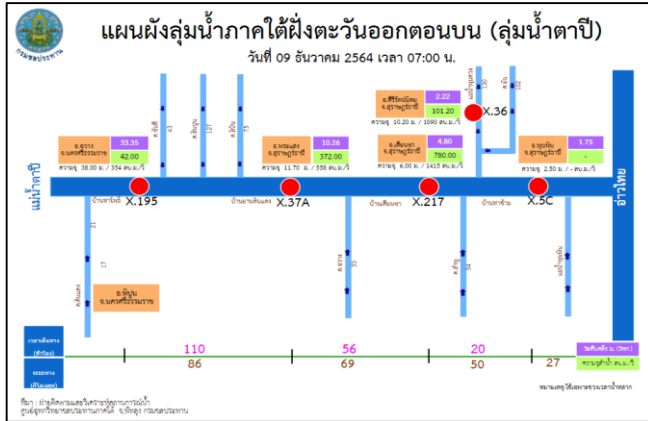
ส่งผลทำให้มีพื้นที่ประสบอุทกภัยรวมทั้งสิ้น 11 จังหวัด ได้แก่

- พื้นที่เข้าสู่ภาวะปกติแล้ว 9 จังหวัด ได้แก่ เพชรบุรี ประจวบคีรีขันธ์ ชุมพร ระนอง สตูล สงขลา พัทลุง ตรัง และนราธิวาส
- พื้นที่ประสบอุทกภัย 2 จังหวัด ได้แก่ สุราษฎร์ธานี และนครศรีธรรมราช

ลำดับ ที่	กลุ่มน้ำ	จังหวัด	อำเภอ	รายชื่ออำเภอ	จุดประสบภัย	
					น้ำล้นตลิ่ง	น้ำท่วมขัง
1	ภาคใต้ฝั่งตะวันออกตอนบน	สุราษฎร์ธานี	2	บ้านนาเดิม พุนพิน	✓	
2	ภาคใต้ฝั่งตะวันออกตอนบน	นครศรีธรรมราช	5	ปากพนัง ชะอวด เขียรใหญ่ เฉลิมพระเกียรติ หัวไทร		✓
รวม			7		1	1

## สถานการณ์อุทกภัย

### 1. จังหวัดสุราษฎร์ธานี



สาเหตุ เนื่องจากสถานการณ์อุทกภัยที่เกิดจากอิทธิพลของมรสุมตะวันออกเฉียงเหนือที่พัดปกคลุมอ่าวไทยและภาคใต้กำลังแรง ตั้งแต่วันที่ 23 - 30 พฤศจิกายน 2564 ทำให้บริเวณภาคใต้มีฝนตกหนักถึงหนักมากบางแห่ง โดยเฉพาะในพื้นที่จังหวัดสุราษฎร์ธานี ส่งผลให้แม่น้ำตาปีมีระดับเพิ่มสูงขึ้น

**สถานการณ์ปัจจุบัน** สถานการณ์ยังมีพื้นที่น้ำท่วม จำนวน 2 อำเภอ ดังนี้

1.อ.บ้านนาเดิม ต.ท่าเรือ ต.ทรัพย์ทวี ราษฎรได้รับผลกระทบ 105 หลังคาเรือน

2. อ.พุนพิน ต.ท่าข้าม ต.ท่าสะท้อน ต.ตะปาน ต.กรูด ต.เขาหัวควาย ราษฎรได้รับผลกระทบ 385 หลังคาเรือน

**แนวโน้มและการคาดการณ์ (07.00 น.)**

- พื้นที่ อ.บ้านนาเดิม และ อ.พุนพิน ระดับน้ำทรงตัว ยังคงมีน้ำท่วมบ้านเรือนราษฎรและพื้นที่การเกษตร ลุ่มต่ำริมแม่น้ำตาปี ที่ต้องรอการระบาย คาดว่าจะกลับเข้าสู่ปกติภายใน 5 วัน

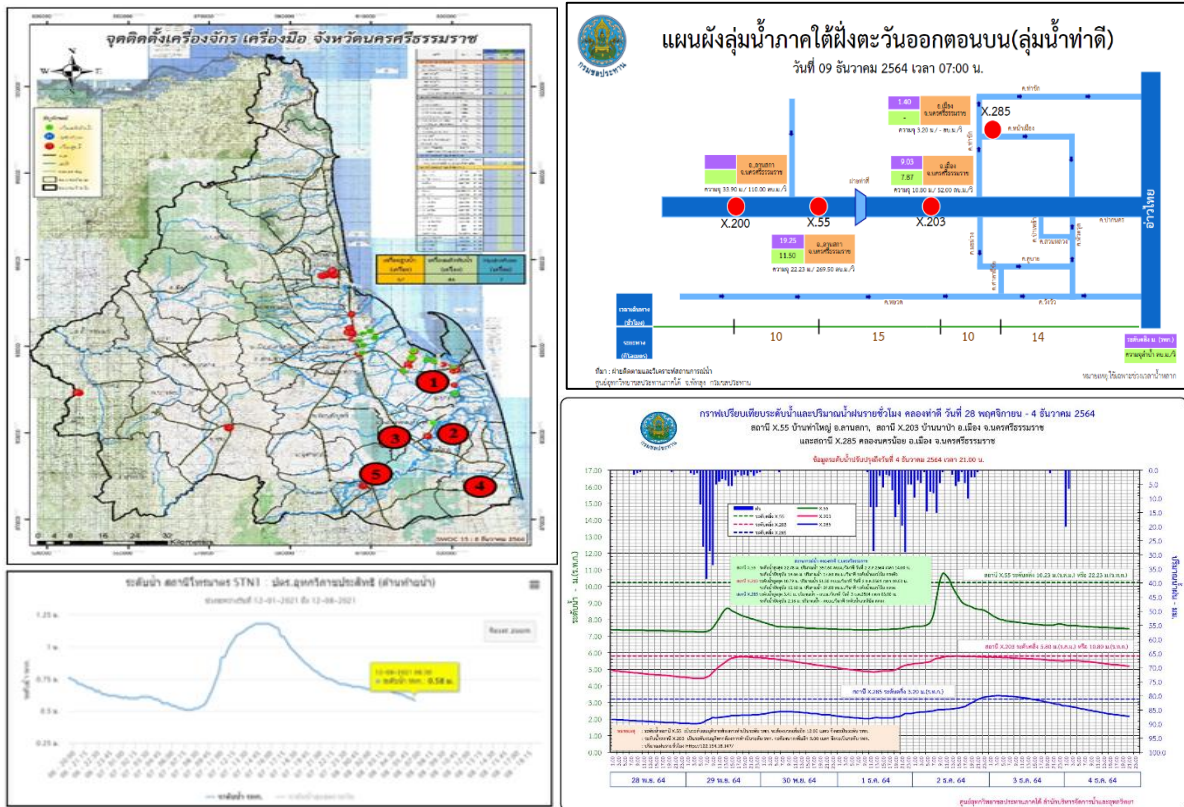
- สถานีวัดน้ำ X.37A บ้านย่านดินแดง อ.พระแสง จ.สุราษฎร์ธานี ระดับน้ำ 10.26 ม.รทก. ต่ำกว่าตลิ่ง -1.44 ม. (ระดับตลิ่ง 11.70 ม.) ปริมาณน้ำ 372.00 ลบ.ม./วิ (ความจุ 558.00 ลบ.ม./วิ) **แนวโน้มลดลง**

- สถานีวัดน้ำ X.217 บ้านเคียนซา อ.เคียนซา จ.สุราษฎร์ธานี ระดับน้ำ 4.80 ม.รทก. ต่ำกว่าตลิ่ง -1.20 ม. (ระดับตลิ่ง 6.00 ม.) ปริมาณน้ำ 780.00 ลบ.ม./วิ (ความจุ 1,415.00 ลบ.ม./วิ) **แนวโน้มลดลง**

## การให้ความช่วยเหลือและการบริหารจัดการน้ำในพื้นที่

- 1) นำรถแบคโฮ ขุดเปิดทางน้ำ เพื่อระบายน้ำจากคลองท่าทองไปยังคลองคราม พร้อมกำจัดวัชพืช คลองระบายน้ำ 2 ขวาคลองคราม และขุดลอกคลองคราม และกำจัดผักตบชวา ของโครงการฝายคลองท่าทอง
- 2) ติดตั้งเครื่องผลักดันน้ำ รวม 52 เครื่อง (บริเวณ ปตร.ท่าม่วง 2 เครื่อง ปตร.ท่าโพธิ์ 4 เครื่อง ปตร.ไชยา 2 เครื่อง คลองลำโน 4 เครื่อง สะพานข้ามแม่น้ำพุนพิน 14 เครื่อง สะพานแม่น้ำตาปี 14 เครื่อง และสะพานศรีวิชัย 12 เครื่อง)
- 3) ติดตั้งเครื่องสูบน้ำรวม 14 เครื่อง (อ.เกาะสมุย จำนวน 9 เครื่อง ถนนสาย 4008 เทศบาลเมืองท่าข้าม 1 เครื่อง ปตร.ท่าโพธิ์ 2 เครื่อง และ ปตร.ไชยา 2 เครื่อง)
- 4) โครงการชลประทานสุราษฎร์ธานี มอบหมายเจ้าหน้าที่ประจำพื้นที่และติดตามสถานการณ์พร้อมรายงานตลอดเวลา และเฝ้าระวังปริมาณน้ำที่ส่งผลกระทบต่อพื้นที่ตอนล่าง พร้อมรายงานการแจ้งเตือนให้กับหน่วยงานในพื้นที่และจังหวัดทราบ

## 2. จังหวัดนครศรีธรรมราช



สาเหตุ เกิดฝนตกหนักในพื้นที่ จ.นครศรีธรรมราช เนื่องจาก หย่อมความกดอากาศต่ำกำลังแรงที่ปกคลุมทะเลจีนใต้ตอนล่างเคลื่อนเข้าสู่แนวร่องมรสุมที่พาดผ่านภาคใต้ตอนล่าง ฝนตกหนักตั้งแต่วันที่ 1-2 ธ.ค.64 วัดได้ 273.8 มม. ที่ สถานีนครศรีธรรมราช ต.ปากพูน อ.เมือง จ.นครศรีธรรมราช ส่งผลให้ยังคงมีน้ำท่วมในพื้นที่ **สถานการณ์ปัจจุบัน มีพื้นที่น้ำท่วม 5 อำเภอ ดังนี้**

1. **อ.ปากพนัง** ต.คลองน้อย ต.เกาะทวด ต.หูล่อง ต.บางตะพุง ต.บ้านใหม่ ต.ปากพนังฝั่งตะวันตก ยังคงมีน้ำท่วมพื้นที่บ้านเรือน พื้นที่การเกษตร 15-20 ซม. **แนวโน้มลดลง**
2. **อ.เชียรใหญ่** ต.ท้อถล่มเจ๊ก ต.บ้านกลาง ต.บ้านเนิน ต.บ้านกลาง ต.ไสหมาค ต.แม่เจ้าอยู่หัว น้ำท่วมพื้นที่การเกษตร ถนนสัญจรในหมู่บ้าน สูง 5-10 ซม. **แนวโน้มลดลง**

3. **อ.เฉลิมพระเกียรติ** ต.ดอนตรอ ต.เชียรเขา ต.ทางพูน ต.สวนหลวง น้ำท่วมพื้นที่การเกษตร สูง 10-15 ซม. **แนวโน้มลดลง**

4. **อ.หัวไทร** ต.แหลม ต.ควนชะลิก ต.เขาพังไกร ต.หัวไทร การสัญจรในพื้นที่สามารถสัญจรไปมาได้แล้ว ระดับน้ำลดลงแล้ว แต่ยังคงท่วมในพื้นที่ซึ่งเป็นพื้นที่ลุ่มต่ำ **แนวโน้มลดลง**

5. **อ.ชะอวด** ต.เขาพระทอง ต.ท่าเสม็ด ต.ท่าประจะ ต.เคร็ง อ.ชะอวด พื้นที่ลุ่มต่ำยังมีน้ำท่วมขัง ถนนภายในหมู่บ้านยังคงมีน้ำท่วม **แนวโน้มลดลง**

#### **แนวโน้มและการคาดการณ์ (07.00 น.)**

- **อ.เฉลิมพระเกียรติ อ.ปากพนัง และ อ.เชียรใหญ่** ระดับน้ำในพื้นที่ลดลง อยู่ระหว่างเร่งระบายน้ำออกทางประตูระบายน้ำในพื้นที่ โดยใช้เครื่องสูบน้ำ เครื่องผลักดันน้ำ ช่วยเร่งการระบาย ตามจังหวะการขึ้นลงของน้ำทะเล **คาดว่าจะเข้าสู่ภาวะปกติภายใน 1 สัปดาห์**

- **อ.ชะอวด และ อ.หัวไทร** ระดับน้ำในพื้นที่ลดลง เร่งระบายน้ำออกทาง ประตูชะอวด-แพรกเมือง เปิด-ปิดประตู ตามจังหวะการขึ้นลงของน้ำทะเล **คาดว่าจะเข้าสู่ภาวะปกติภายใน 1-2 สัปดาห์**

- **อ.เมือง** ยังคงมีน้ำท่วมขัง ใน ต.ท่าเรือ ซึ่งเป็นพื้นที่ลุ่มต่ำ **คาดว่าจะเข้าสู่ปกติ 1-2 วัน**

- **สถานีวัดน้ำ X.203** บ้านนาป่า อ.เมือง ระดับน้ำ 9.03 ม.รทก. ต่ำกว่าตลิ่ง -1.77 ม. (ระดับตลิ่ง 10.80 ม.) ปริมาณน้ำ 7.87 ลบ.ม./วิ (ความจุ 52.00 ลบ.ม./วิ) **แนวโน้มลดลง**

- **สถานีวัดน้ำ X.285** สนามหน้าเมือง อ.เมือง ระดับน้ำ 1.40 ม.รทก. ต่ำกว่าตลิ่ง -1.80 ม. (ระดับตลิ่ง 3.20 ม.) **แนวโน้มลดลง**

#### **การให้ความช่วยเหลือและการบริหารจัดการน้ำในพื้นที่**

โครงการนครศรีธรรมราช ดำเนินการเดินเครื่องสูบน้ำ เครื่องผลักดันน้ำ เพื่อเร่งระบายน้ำออกจากพื้นที่ โดยใช้เครื่องจักร-เครื่องมือ ที่ติดตั้งในพื้นที่ พร้อมเปิด-ปิด ประตูระบายน้ำ ตามจังหวะการขึ้นลงของน้ำทะเล สำหรับเครื่องจักร-เครื่องมือ ที่ติดตั้งในพื้นที่ จ.นครศรีธรรมราช รวมจำนวน 94 หน่วย รายละเอียดดังนี้

1) ติดตั้งสะพานเบลีย์ บริเวณสะพานบ้านวัดอ หมู่ที่ 2 ต.ท่าดี อ.ลานสกา จ.นครศรีธรรมราช ทดแทนสะพานเดิมที่ชำรุดช่วงเกิดอุทกภัย ความยาวประมาณ 55 ม.

2) ติดตั้งเครื่องสูบน้ำ จำนวน 57 เครื่อง ที่อ.ทุ่งใหญ่ 3 เครื่อง อ.ท่าศาลา 5 เครื่อง อ.ทุ่งสง 2 เครื่อง อ.เมือง 13 เครื่อง อ.ปากพนัง 31 เครื่อง อ.เชียรใหญ่ 2 เครื่อง อ.ชะอวด 1 เครื่อง

3) ติดตั้งเครื่องผลักดันน้ำ 46 เครื่อง ที่บริเวณ อ.เมือง 20 เครื่อง อ.ปากพนัง 24 เครื่อง และ ประตูเชียรใหญ่ 2 เครื่อง

4) ติดตั้งเครื่อง Hydroflow 7 เครื่อง ที่บริเวณ อ.ปากพนัง 7 เครื่อง