



สรุปสถานการณ์อุทกภัยปี 2565

ประจำวันพฤหัสบดีที่ 9 ธันวาคม พ.ศ.2565 เวลา 08.00 น.

พื้นที่ประสบอุทกภัยปี 2565 จากอิทธิพลของหย่อมความกดอากาศต่ำ ร่องมรสุม และพายุ ประกอบด้วย

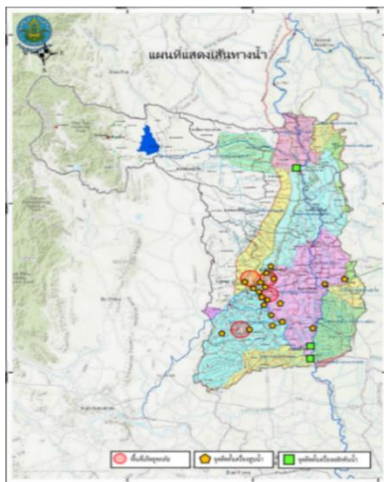
- มรสุมกำลังแรงพัดผ่านภาคเหนือ เข้าสู่หย่อมความกดอากาศต่ำที่ปกคลุมภาคตะวันออกเฉียงเหนือ ประกอบกับมรสุมตะวันตกเฉียงใต้กำลังปานกลางพัดปกคลุมทะเลอันดามัน ภาคใต้ และอ่าวไทย (วันที่ 21-24 ก.ค.65)
- มรสุมตะวันตกเฉียงใต้พัดปกคลุมทะเลอันดามัน ประเทศไทย และอ่าวไทย ประกอบกับร่องมรสุมพัดผ่านภาคเหนือและภาคตะวันออกเฉียงเหนือ ตอนบนของประเทศไทย (วันที่ 2-10 ส.ค.65)
- พายุดีเปรสชัน “มูหลาน” ที่อ่อนกำลังลงเป็นหย่อมความกดอากาศต่ำกำลังแรง และเคลื่อนเข้าปกคลุมประเทศจีนตอนใต้ ประเทศเมียนมาตอนบน และประเทศลาวตอนบน (วันที่ 11-13 ส.ค.65)
- ร่องมรสุมพัดผ่านตอนบนของภาคเหนือ และประเทศลาวตอนบน เข้าสู่หย่อมความกดอากาศต่ำบริเวณประเทศเมียนมาตอนบน ประกอบกับมรสุมตะวันตกเฉียงใต้ที่พัดปกคลุมทะเลอันดามัน ประเทศไทย และอ่าวไทย มีกำลังปานกลาง (วันที่ 20-22 ส.ค.65)
- พายุดีเปรสชัน “หมาฮ้อน” ที่อ่อนกำลังลงเป็นหย่อมความกดอากาศต่ำกำลังแรงบริเวณประเทศลาวตอนบน (วันที่ 24-26 ส.ค.65)
- ร่องมรสุมกำลังแรงพัดผ่านภาคเหนือ และภาคตะวันออกเฉียงเหนือ ประกอบกับมรสุมตะวันตกเฉียงใต้ที่พัดปกคลุมทะเลอันดามัน ภาคใต้ และอ่าวไทยมีกำลังค่อนข้างแรง (วันที่ 5-9 ก.ย.65)
- ร่องมรสุมเลื่อนลงมาพัดผ่านภาคเหนือ ภาคกลาง และภาคตะวันออกเฉียงเหนือ ประกอบกับมรสุมตะวันตกเฉียงใต้ที่พัดปกคลุมทะเลอันดามัน ประเทศไทย และอ่าวไทยมีกำลังแรง (วันที่ 17-21 ก.ย.65)
- มรสุมตะวันตกเฉียงใต้ที่พัดปกคลุมทะเลอันดามัน ประเทศไทย และอ่าวไทย มีกำลังค่อนข้างแรง ประกอบกับอิทธิพลของพายุดีเปรสชัน “โนรู” ที่เข้าปกคลุมภาคตะวันออกเฉียงเหนือ (วันที่ 28-30 ก.ย.65)
- ร่องมรสุมพัดผ่านภาคใต้ตอนกลางเข้าสู่พายุดีเปรสชัน “เซินกา (SONCA)” ที่อ่อนกำลังลงเป็นหย่อมความกดอากาศต่ำกำลังแรงปกคลุมบริเวณแขวงเซกอง ประเทศลาว (วันที่ 14-17 ต.ค.65)
- ร่องมรสุมพัดผ่านภาคใต้ตอนกลาง ประกอบกับลมตะวันตกเฉียงใต้ที่พัดปกคลุมทะเลอันดามัน และภาคใต้จะมีกำลังแรง (วันที่ 19-22 ต.ค.65)
- ร่องมรสุมพัดผ่านภาคใต้ตอนล่างเข้าสู่หย่อมความกดอากาศต่ำบริเวณชายฝั่งประเทศมาเลเซีย (วันที่ 4-6 พ.ย.65)
- หย่อมความกดอากาศต่ำที่ปกคลุมบริเวณทะเลจีนใต้ตอนล่าง จะเคลื่อนผ่านบริเวณปลายแหลมญวน อ่าวไทยตอนบน เข้าสู่แนวร่องมรสุมที่เลื่อนขึ้นมาพัดผ่านบริเวณภาคใต้ตอนบน (วันที่ 13-16 พ.ย.65)
- หย่อมความกดอากาศต่ำกำลังแรงปกคลุมอ่าวไทยตอนบน และภาคตะวันออกเฉียงเหนือ ประกอบกับร่องมรสุมพัดผ่านภาคใต้ตอนบน (วันที่ 21-24 พ.ย.65)
- หย่อมความกดอากาศต่ำกำลังแรงปกคลุมบริเวณทะเลอันดามันตอนล่างและช่องแคบมะละกา ในขณะที่ร่องมรสุมยังคงพัดผ่านภาคใต้ตอนล่าง ประกอบกับมรสุมตะวันออกเฉียงเหนือกำลังค่อนข้างแรง และลมตะวันออกเฉียงใต้พัดปกคลุมอ่าวไทย และภาคใต้ (วันที่ 2-6 ธ.ค.65)

ส่งผลทำให้มีพื้นที่ประสบอุทกภัยรวมทั้งสิ้น **63 จังหวัด** ดังนี้

- จังหวัดที่เข้าสู่ภาวะปกติ **60 จังหวัด** ได้แก่ จังหวัดแม่ฮ่องสอน เชียงใหม่ น่าน ลำพูน พะเยา ลำปาง เชียงราย อุตรดิตถ์ พิษณุโลก นครสวรรค์ พิจิตร สุโขทัย กำแพงเพชร ตาก อุตรธานี เลย หนองบัวลำภู หนองคาย ขอนแก่น กาฬสินธุ์ ชัยภูมิ มหาสารคาม ยโสธร อุบลราชธานี ศรีสะเกษ นครราชสีมา สุรินทร์ บุรีรัมย์ ร้อยเอ็ด นครนายก ปราจีนบุรี ฉะเชิงเทรา จันทบุรี ชลบุรี ระยอง ตราด สระแก้ว ลพบุรี เพชรบูรณ์ สระบุรี สมุทรปราการ ปทุมธานี ชัยนาท อ่างทอง สิงห์บุรี พระนครศรีอยุธยา อุทัยธานี กาญจนบุรี ประจวบคีรีขันธ์ ชุมพร ระนอง ภูเก็ต สุราษฎร์ธานี สตูล ตรัง พัทลุง สงขลา ปัตตานี ยะลา และนราธิวาส
- จังหวัดที่ประสบอุทกภัย **3 จังหวัด** ได้แก่ **จังหวัดสุพรรณบุรี นครปฐม และนครศรีธรรมราช**

ที่	สขป.	ลุ่มน้ำ	จังหวัด	อำเภอ (จำนวน)	รายชื่ออำเภอ	จุดประสบภัย			พื้นที่ประสบภัย	
						น้ำล้นตลิ่ง	ลำน้ำที่น้ำล้นตลิ่ง	น้ำท่วมขัง	ไร่	ครัวเรือน
1	สขป.12	ท่าจีน	สุพรรณบุรี	3	อู่ทอง สองพี่น้อง เมืองสุพรรณบุรี	✓	คลองระบายใหญ่สองพี่น้อง	✓	167,458	
2	สขป.13	ท่าจีน	นครปฐม	7	นครชัยศรี บางเลน กำแพงแสน สามพราน เมือง ดอนตูม ทูตธรมณฑล	✓	แม่น้ำท่าจีน	✓	21,879	200
3	สขป.15	ลุ่มน้ำภาคใต้ฝั่ง ตะวันออกตอนบน	นครศรีธรรมราช	1	ปากพนัง		คลองเสาสง คลองบางไทร	✓		
รวม				11		2		3	189,337	200

1. จังหวัดสุพรรณบุรี



สาเหตุ มรสุมตะวันตกเฉียงใต้ที่พัดปกคลุมทะเลอันดามัน และภาคตะวันออกเฉียงเหนือ ตอนบนของประเทศไทย และประเทศลาวตอนบน ทำให้ประเทศไทยมีฝนตกต่อเนื่อง และมีฝนตกหนักถึงหนักมากบางแห่ง

สถานการณ์อุทกภัย ปัจจุบันมีพื้นที่น้ำท่วมซึ่งพื้นที่การเกษตรรวม 3 อำเภอ ได้แก่ อ.อู่ทอง อ.สองพี่น้อง และอ.เมืองสุพรรณบุรี รายละเอียดดังนี้

1. อำเภออู่ทอง มีพื้นที่การเกษตรน้ำท่วมขัง 94,740 ไร่
2. อำเภอสองพี่น้อง มีพื้นที่การเกษตรน้ำท่วมขัง 60,976 ไร่
3. อำเภอเมืองสุพรรณบุรี มีพื้นที่การเกษตรน้ำท่วมขัง 11,742 ไร่

แนวโน้มสถานการณ์

ปัจจุบันมีฝนตกในพื้นที่ลดลง คาดการณ์ว่าระดับน้ำจะลดลงต่ำกว่าตลิ่ง ช่วงวันที่ 19-21 ธันวาคม 2565

การช่วยเหลือและบริหารจัดการน้ำในพื้นที่

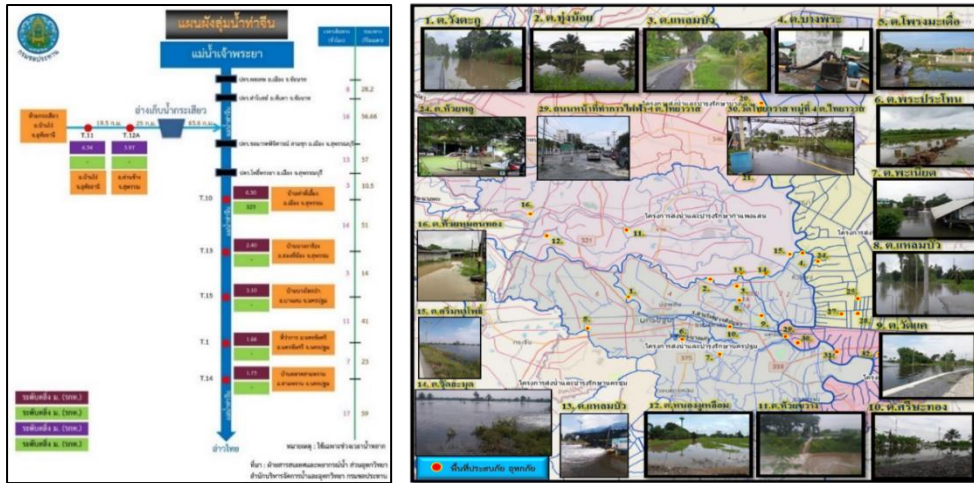
เขตโครงการส่งน้ำและบำรุงรักษาดอนเจดีย์ สำนักงานชลประทานที่ 12 ติดตั้งเครื่องสูบน้ำ จำนวน 2 เครื่อง ที่คลองระบายใหญ่สามชุก 2 ที่ กม.30+000 หมู่ที่ 6 ต.กระจัน อ.อู่ทอง จ.สุพรรณบุรี เพื่อเร่งสูบน้ำจากคลองหนองเกวียนเขิน-กระดานป้ายลงคลองระบายใหญ่สามชุก 2

เขตโครงการส่งน้ำและบำรุงรักษาโพธิ์พระยา สำนักงานชลประทานที่ 12 เปิด ประตูริมแม่น้ำ 7 แห่ง ได้แก่ ประตูบางใหญ่ ประตูบางแม่หม้าย ประตูบ้านกุ่ม ประตูบางสะแก ประตูเกาทะลาย ประตูบางหัวบ้าน และ ประตูสองพี่น้อง เพื่อระบายน้ำที่เกิดจากฝนตกในพื้นที่ลุ่มต่ำทุ่งโพธิ์พระยา และติดตั้งเครื่องสูบน้ำในเขตอำเภอเมืองจำนวน 31 เครื่อง บริเวณอำเภอเมืองและอำเภอบางปลาม้า ติดตั้งเครื่องผลักดันน้ำจำนวน 10 เครื่อง บริเวณ ประตูเกาทะลาย 8 เครื่อง และ ประตูสองพี่น้อง 6 เครื่อง พร้อมทั้งนำเครื่องจักร รถแบคโฮ จำนวน 7 คัน เข้ากำจัดวัชพืชบริเวณคลองระบายใหญ่สองพี่น้องหน้าประตูสองพี่น้อง

เขตโครงการส่งน้ำและบำรุงรักษาสามชุก ติดตั้งเครื่องสูบน้ำในพื้นที่รวม 5 เครื่อง และติดตั้งเครื่องผลักดันน้ำบริเวณ ประตูกระเสี้ยว-สุพรรณจำนวน 2 เครื่อง

โครงการส่งน้ำและบำรุงรักษาสองพี่น้อง ติดตั้งเครื่องสูบน้ำในพื้นที่รวม 9 เครื่อง ในพื้นที่ ต.สระยายโสม อ.อู่ทอง, ต.ดอนมะเกลือ และ ต.หัวโพธิ์ อ.สองพี่น้อง

2. จังหวัดนครปฐม



สาเหตุ ร่องมรสุมเลื่อนลงมาพาดผ่านภาคเหนือ ภาคกลาง และภาคตะวันออกเฉียงเหนือ ประกอบกับมรสุมตะวันตกเฉียงใต้ที่พัดปกคลุมทะเลอันดามัน ประเทศไทย และอ่าวไทยมีกำลังแรง ทำให้เกิดฝนตกหนักในพื้นที่ จังหวัดนครปฐม ประกอบกับปริมาณน้ำในแม่น้ำท่าจีนมีปริมาณมากและระดับน้ำสูง ส่งผลให้คลองระบายน้ำในพื้นที่ไม่สามารถระบายน้ำออกได้ และเอ่อล้นเข้าพื้นที่เกษตร

สถานการณ์อุทกภัย มีพื้นที่น้ำท่วมนอกคันกั้นน้ำริมแม่น้ำท่าจีน **7 อำเภอ** รายละเอียดดังนี้

1. **อ.นครชัยศรี** พื้นที่การเกษตรจำพวกไม้ดอก พืชผักได้รับผลกระทบประมาณ 2,500 ไร่ ราษฎรได้รับผลกระทบรวมประมาณ 200 ครัวเรือน

2. **อ.บางเลน** น้ำท่วมขังพื้นที่การเกษตร 18,479 ไร่

3. **อ.กำแพงแสน** น้ำท่วมขังพื้นที่การเกษตร 900 ไร่

4. **อ.สามพราน** วัดดอนหวาย ต.ท่าพูด อ.สามพราน มีน้ำท่วมขังทั่วบริเวณวัด

5. **อ.ดอนตูม** พื้นที่ประสภภัย 5 ตำบล 17 หมู่บ้าน

6. **อ.เมือง** พื้นที่ประสภภัย ต.วังตะกู่ ต.ทุ่งน้อย และ ต.ถนนขาด

7. **อ.พุทธมณฑล** พื้นที่ประสภภัย ต.คลองโยง และ ต.มหาสวัสดิ์

แนวโน้มสถานการณ์ (เวลา 06.00 น.)

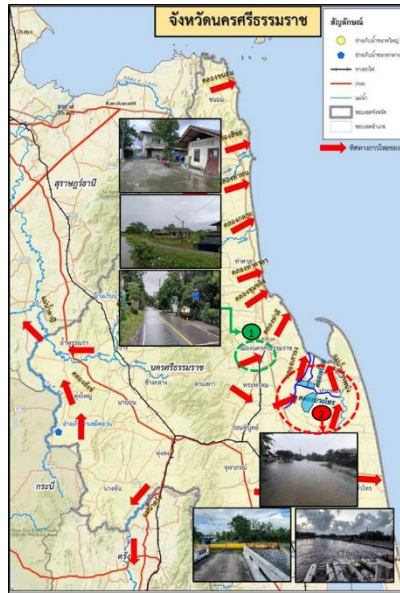
- **แม่ น้ำท่าจีน** สถานีวัดน้ำ T.15 บ้านบางไทรป่า อ.บางเลน จ.นครปฐม ระดับน้ำ 2.51 ม. ต่ำกว่าตลิ่ง -0.55 ม. (ระดับตลิ่ง 3.10 ม.) **แนวโน้มลดลง** (ระดับน้ำขึ้นอยู่กับจังหวะการขึ้น-ลงของระดับน้ำทะเล)

- **แม่ น้ำท่าจีน** สถานีวัดน้ำ T.1 ที่ว่าการอำเภอนครชัยศรี อ.นครชัยศรี จ.นครปฐม ระดับน้ำ 1.66 ม. เท่ากับระดับตลิ่ง (ระดับตลิ่ง 1.66 ม.) **แนวโน้มลดลง** (ระดับน้ำขึ้นอยู่กับจังหวะการขึ้น-ลงของระดับน้ำทะเล)

การช่วยเหลือและบริหารจัดการน้ำในพื้นที่

สำนักงานชลประทานที่ 13 ร่วมกับสำนักเครื่องจักรกล และโครงการชลประทานในพื้นที่จังหวัดนครปฐม ติดตั้งเครื่องผลักดันน้ำในแม่น้ำท่าจีนบริเวณจังหวัดนครปฐมรวม **61 เครื่อง** แบ่งเป็น สะพานวัดบางไผ่นารถ 10 เครื่อง สะพานวัดสำโรง 19 เครื่อง สะพานรวมเมฆ 10 เครื่อง สะพานทรงคนอง 10 เครื่อง และสะพานโพธิ์แก้ว 12 เครื่อง และติดตั้งเครื่องสูบน้ำ **27 จุด 28 เครื่อง** บริเวณ อ.บางเลน อ.นครชัยศรี และ สามพราน

3. จังหวัดนครศรีธรรมราช



สาเหตุ หย่อมความกดอากาศต่ำกำลังแรงปกคลุมบริเวณภาคใต้ตอนล่างและประเทศมาเลเซีย ประกอบกับมรสุมตะวันออกเฉียงเหนือกำลังแรงพัดปกคลุมอ่าวไทยและภาคใต้ ทำให้ช่วงวันที่ 4-5 ธันวาคม 2565 ภาคใต้ฝั่งตะวันออกมีฝนตกหนักหลายพื้นที่ และมีฝนตกหนักบางแห่งในพื้นที่จังหวัดนครศรีธรรมราช พื้นที่ อ.ปากพนังเป็นพื้นที่ปลายน้ำ ระบายน้ำออกสู่ทะเล รับปริมาณน้ำมาจากคลองเสาชอง และปริมาณน้ำจากฝนในพื้นที่ ประกอบกับน้ำทะเลหนุน ทำให้การระบายน้ำทำได้ช้า

สถานการณ์อุทกภัย มีพื้นที่น้ำท่วม 1 อำเภอ ได้แก่

อ.ปากพนัง ต.เกาะทวด น้ำจากคลองเสาชองไหลลงมาเพิ่มในพื้นที่ และฝนที่ตกลงมา ทำให้น้ำท่วมพื้นที่ลุ่มต่ำริมคลองบางไทร และคลองเป็ยะ 20-25 ซม. เนื่องจากเป็นพื้นที่ลุ่มต่ำปลายน้ำก่อนระบายลงสู่ทะเล ประกอบกับน้ำทะเลหนุน

แนวโน้มสถานการณ์ (เวลา 06.00 น.)

- **คลองเสาชอง** สถานีวัดน้ำ X.167 บ้านเสาชอง อ.ร่อนพิบูลย์ จ.นครศรีธรรมราช ระดับน้ำ 9.36 ม. ต่ำกว่าตลิ่ง -1.99 ม. (ระดับตลิ่ง 11.35 ม.) ปริมาณน้ำ 33.84 ลบ.ม./วินาที (ปริมาณสูงสุด 104.50 ลบ.ม./วินาที) **แนวโน้มลดลง**
- **คลองท่าดี** สถานีวัดน้ำ X.203 บ้านนาป่า อ.เมือง จ.นครศรีธรรมราช ระดับน้ำ 9.77 ม. ต่ำกว่าตลิ่ง -0.73 ม. (ระดับตลิ่ง 10.50 ม.) ปริมาณน้ำ 20.93 ลบ.ม./วินาที (ปริมาณสูงสุด 37.85 ลบ.ม./วินาที) **แนวโน้มลดลง**

การช่วยเหลือและบริหารจัดการน้ำในพื้นที่

โครงการส่งน้ำและบำรุงรักษาปากพนังล่าง เร่งระบายน้ำออกจากพื้นที่ โดยใช้เครื่องจักร-เครื่องมือที่ติดตั้งในพื้นที่ พร้อมเปิด-ปิด ประตูระบายน้ำ ตามจังหวะการขึ้นลงของน้ำทะเล พร้อมทั้งเดินเครื่องสูบน้ำขนาดใหญ่ Hydroflow 2 เครื่อง เครื่องผลักดันน้ำ 4 เครื่อง บริเวณ ปตร.บางไทร และ เดินเครื่องสูบน้ำ ในพื้นที่ตำบลคลองน้อย เครื่องสูบน้ำขนาดใหญ่ Hydroflow 2 เครื่อง เครื่องสูบน้ำ 14 เครื่อง