



## สรุปสถานการณ์อุทกภัย

ประจำวันอาทิตย์ที่ 10 ตุลาคม พ.ศ. 2564 เวลา 18.00 น.

พื้นที่ประสบอุทกภัย จากอิทธิพลพายุและร่องมรสุม ประกอบด้วย

- อิทธิพลของร่องมรสุมพาดผ่านภาคกลาง ภาคตะวันออก และภาคตะวันออกเฉียงเหนือตอนล่าง ประกอบกับมรสุมตะวันตกเฉียงใต้ที่พัดปกคลุมทะเลอันดามัน ประเทศไทย และอ่าวไทย มีกำลังแรง (วันที่ 8-11 ก.ย.64)
- อิทธิพลของหย่อมความกดอากาศต่ำกำลังแรง อ่อนกำลังลงจากพายุดีเปรสชัน “โกนเซิน” (CONSON) มีผลกระทบบริเวณภาคตะวันออกเฉียงเหนือ และภาคตะวันออก (วันที่ 11-13 ก.ย.64)
- อิทธิพลร่องมรสุมพาดผ่านภาคเหนือตอนล่าง ภาคกลาง และภาคตะวันออกเฉียงเหนือตอนล่าง ประกอบกับมรสุมตะวันตกเฉียงใต้ที่พัดปกคลุมทะเลอันดามัน ภาคใต้ และอ่าวไทย (วันที่ 14-19 ก.ย.64)
- อิทธิพลของร่องมรสุมพาดผ่านภาคเหนือตอนล่าง ภาคกลางตอนบน ภาคตะวันออก และภาคตะวันออกเฉียงเหนือตอนล่าง ประกอบกับมรสุมตะวันตกเฉียงใต้ที่พัดปกคลุมทะเลอันดามัน ประเทศไทย และอ่าวไทย (วันที่ 20-25 ก.ย.64)
- อิทธิพลของพายุดีเปรสชัน “เตี้ยนหมู่” ที่เคลื่อนเข้าปกคลุมภาคตะวันออกเฉียงเหนือ บริเวณจังหวัดมุกดาหาร และอ่อนกำลังลงเป็นหย่อมความกดอากาศต่ำกำลังแรงบริเวณจังหวัดขอนแก่น (วันที่ 24-25 ก.ย.64)

### ส่งผลทำให้มีพื้นที่ประสบอุทกภัยรวม 38 จังหวัด

พื้นที่เข้าสู่ภาวะปกติแล้ว 21 จังหวัด คือ จังหวัด 1) เชียงราย 2) ลำพูน 3) ลำปาง 4) นครสวรรค์ 5) เพชร 6) ฉะเชิงเทรา 7) ตรัง 8) ชลบุรี 9) สมุทรปราการ 10) พังงา 11) นครศรีธรรมราช 12) ตรัง 13) ตาก 14) เลย 15) ร้อยเอ็ด 16) ระยอง 17) ปราจีนบุรี 18) สระแก้ว 19) เพชรบูรณ์ 20) กำแพงเพชร และ 21) ระนอง

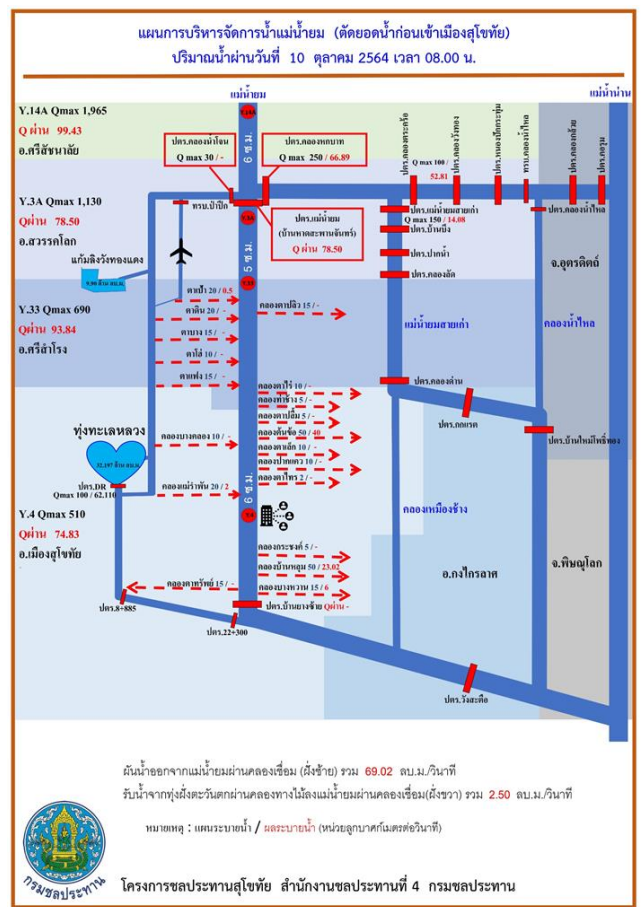
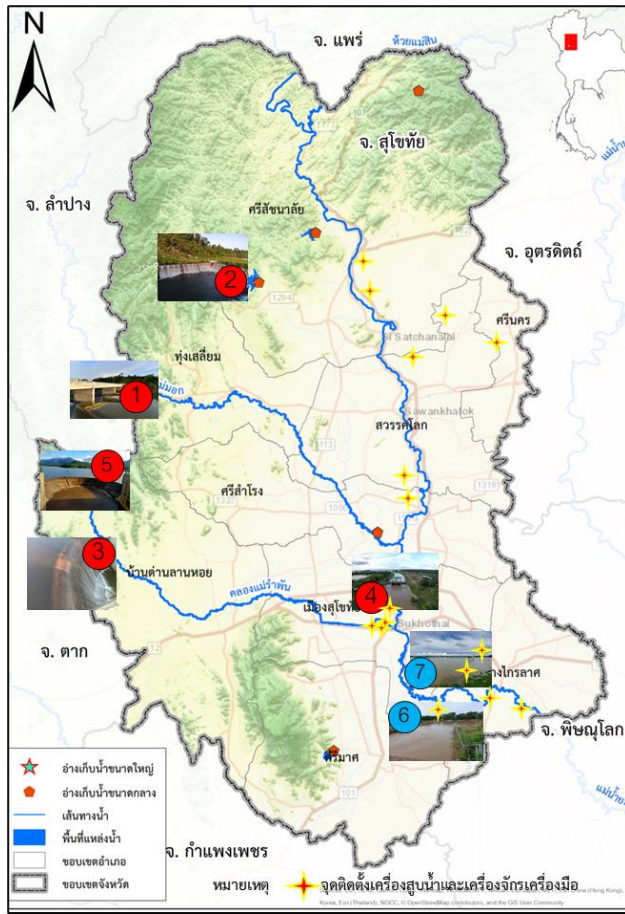
ปัจจุบันมีพื้นที่ประสบอุทกภัย 17 จังหวัด ได้แก่ จังหวัด 1) สุโขทัย 2) นครราชสีมา 3) ชัยภูมิ 4) ขอนแก่น 5) มหาสารคาม 6) อุบลราชธานี 7) ลพบุรี 8) สระบุรี 9) พระนครศรีอยุธยา 10) สิงห์บุรี 11) อ่างทอง 12) พิษณุโลก 13) พิจิตร 14) ชัยนาท 15) สุพรรณบุรี 16) อุทัยธานี และ 17) จันทบุรี



ลำดับ ที่	จังหวัด	อำเภอ	รายชื่ออำเภอ	จุดประสพภัย	
				น้ำล้นตลิ่ง	น้ำท่วมขัง
1	สุโขทัย	3	ทุ่งเสลี่ยม ศรีสำโรง เมือง	✓	
2	นครราชสีมา	2	โนนสูง โนนไทย	✓	
3	ชัยภูมิ	2	บ้านแท่น ภูเขียว		✓
4	ขอนแก่น	11	ชุมแพ โคกโพธิ์ชัย แวงน้อย แวงใหญ่ มัญจาคีรี เมือง ชนบท บ้านไผ่ บ้านแฮด พระยืน หนองเรือ	✓	
5	มหาสารคาม	3	โกสุมพิสัย กันทรวิชัย เมืองมหาสารคาม	✓	
6	อุบลราชธานี	2	เมืองวารินชำราบ	✓	
7	ลพบุรี	2	บ้านหมี่ ท่าวัง	✓	
8	สระบุรี	8	บ้านหมอ เสาไห้ เมือง พระพุทธบาท แก่งคอย เฉลิมพระเกียรติ ดอนพุด หนองโดน	✓	✓
9	พระนครศรีอยุธยา	10	ผักไห่ เสนา บางบาล บางไทร พระนครศรีอยุธยา บางปะอิน ท่าเรือ นครหลวง บางปะหัน ป่าโมก	✓	
10	สิงห์บุรี	6	อินทร์บุรี ค่ายบางระจัน บางระจัน เมือง พรหมบุรี ท่าช้าง	✓	✓
11	อ่างทอง	7	ป่าโมก เมือง ไชโย วิเศษชัยชาญ แสวงหา โพธิ์ทอง สามโก้	✓	✓
12	พิษณุโลก	3	บางระกำ วังทอง เนินมะปราง	✓	✓
13	พิจิตร	1	วชิรบำรุง		✓
14	ชัยนาท	6	สรรคบุรี สรรพยา มโนรมย์ วัดสิงห์ เมือง หนองมะโมง	✓	
15	สุพรรณบุรี	10	เมือง สามชุก บางปลาม้า เดิมบางนาง บวช อู่ทอง สองพี่น้อง ด่านช้าง หนอง หญ้าไซ ดอนเจดีย์ ศรีประจันต์		✓
16	อุทัยธานี	1	เมืองอุทัยธานี	✓	✓
17	จันทบุรี	1	มะขาม	✓	
<b>รวม</b>	<b>17</b>	<b>78</b>		<b>14</b>	<b>8</b>

# สถานการณ์อุทกภัย

## 1. จังหวัดสุโขทัย



สาเหตุ เกิดฝนตกต่อเนื่องในพื้นที่จังหวัดสุโขทัยตั้งแต่กลางเดือนกันยายนเป็นต้นมา ส่งผลให้อ่างฯ มีปริมาณน้ำไหลลงอ่างเก็บน้ำในปริมาณมาก จนเกินระดับเก็บกักและไหลล้นผ่านอาคารระบายน้ำล้นหลายแห่ง

สถานการณ์ปัจจุบัน พื้นที่น้ำท่วม พื้นที่น้ำท่วม 5 อำเภอ ได้แก่ อ.ทุ่งเสลี่ยม อ.ศรีสำโรง อ.บ้านด่านลานหอย และ อ.เมือง รายละเอียดดังนี้

- 1) อ.ทุ่งเสลี่ยม น้ำไหลลงอ่างเก็บน้ำแม่มอกจำนวนมาก ปัจจุบัน (10 ต.ค.64) มีปริมาณน้ำ 110.98 ล้าน ลบ.ม. (100.89%) น้ำล้นอาคารระบายน้ำล้น วัดระดับล้น Spillway ได้ 0.07 ม. (ลดลง) ส่งผลให้มีพื้นที่ที่ได้รับผลกระทบทายน้ำ บริเวณ ต.กลางดง ต.ทุ่งเสลี่ยม ต.ไทยชนะศึก ต.เขาแก้วศรีสมบูรณ์ ต.บ้านใหม่ชัยมงคล และต.ท่าวีเศษ
- 2) อ.ศรีสำโรง ที่ ต.ทับผึ้ง ลำน้ำสาขาแม่มอกขาดบริเวณตำบลบ้านไร่ ทำให้มีน้ำไหลเข้าท่วมพื้นที่นาข้าว 54,319 ไร่ คงเหลือน้ำท่วมขัง 40 หลังคาเรือน 2 หมู่บ้าน ความลึกน้ำประมาณ 0.05 ม.
- 3) อ.ศรีสำโรง ปัจจุบัน (10 ต.ค.64) อ่างเก็บน้ำห้วยท่าแพ มีปริมาณน้ำ 58.65 ล้าน ลบ.ม. (101%) น้ำล้นอาคารระบายน้ำล้น วัดระดับล้น Spillway ได้ 0.13 ม. (ลดลง) ส่งผลให้มีพื้นที่ที่ได้รับผลกระทบทายน้ำ บริเวณ ต.บ้านแก่ง
- 4) อ.บ้านด่านลานหอย ปริมาณน้ำจากอ่างเก็บน้ำห้วยแม่กองค่าย ล้นอาคารระบายน้ำล้นวัดระดับล้น Spillway ได้ 0.03 ม. (ลดลง) ทำให้มีพื้นที่ที่ได้รับผลกระทบ ได้แก่ ต.ตลิ่งชัน ต.วังลึก ต.บ้านด่าน



5) อ.เมือง น้ำไหลลงแก้มลิงทุ่งทะเลหลวงจำนวนมาก ปัจจุบัน (10 ต.ค.64) มีปริมาณน้ำ 32.20 ล้าน ลบ.ม. (99.37%) พื้นที่ได้รับผลกระทบบริเวณ ต.วังทองแดง ต.บ้านกล้วย ต.ปากพระ

การให้ความช่วยเหลือและการบริหารจัดการน้ำในพื้นที่ โครงการชลประทานสุโขทัย สนับสนุนเครื่องสูบน้ำเคลื่อนที่ พร้อมเจ้าหน้าที่ และเครื่องจักร-เครื่องมือ ดังนี้

- 1) สนับสนุนรถแบคโฮมยาวจำนวน 1 คัน เพื่อกำจัดสิ่งกีดขวางทางน้ำในลำน้ำแม่อมก
- 2) ติดตั้งเครื่องสูบน้ำจำนวน 18 เครื่อง เพื่อช่วยเหลือน้ำท่วมขัง (10 เครื่อง) และเร่งระบายน้ำ (8 เครื่อง)
- 3) ติดตั้งเครื่องผลักดันน้ำ จำนวน 2 เครื่อง ที่ ต.ปากพระ อ.เมืองสุโขทัย
- 4) จัดจราจรน้ำในแม่น้ำยม เพื่อลดผลกระทบในพื้นที่ อ.เมืองสุโขทัย ฝั่งตะวันตก
- 5) ใช้ระบบชลประทาน เพื่อควบคุมให้แม่น้ำยมสายหลักมีระดับต่ำ เพื่อให้ปริมาณน้ำจากอ่างเก็บน้ำแม่อมกฝั่งขวาจากแม่น้ำยมระบายลงได้ และผันระบายน้ำเข้าคลองเชื่อมแม่น้ำยม ผ่านคลองเล็กต่างๆ รวมทั้งผ่านประตูระบายน้ำบ้านยางซ้าย เพิ่มการระบายน้ำไปยังด้านท้าย เพื่อให้น้ำในแม่น้ำยมระบายได้ดีขึ้น เพื่อให้น้ำจากทุ่งทะเลหลวง และคลองแม่ไร่พัน สามารถระบายลงสู่แม่น้ำยมได้ รวมทั้งใช้ประตูระบายน้ำบ้านวังสะตือ เพิ่มการระบายน้ำไปยังด้านท้ายอำเภอบางระกำ จ.พิษณุโลก เพื่อเข้าสู่ทุ่งบางระกำ แก้มลิงบึงสีไฟ แก้มลิงบึงบอระเพ็ด และลงสู่แม่น้ำเจ้าพระยาต่อไป

6) ส่งเจ้าหน้าที่ลงพื้นที่ติดตามสถานการณ์น้ำท่วม พร้อมให้ความช่วยเหลือในพื้นที่ที่ได้รับผลกระทบอย่างทันท่วงที และออกหนังสือแจ้งเตือนประชาชนในพื้นที่ให้รับทราบสถานการณ์

## 2. จังหวัดนครราชสีมา

แผนที่แสดงจุดที่เกิดอุทกภัย ในพื้นที่ลุ่มน้ำลำเชียงไกร  
โครงการชลประทานนครราชสีมา

อ่างเก็บน้ำลำเชียงไกร ตอนบน ตำบลบ้านเก่า อำเภอค่านหินพิสัย  
จังหวัดนครราชสีมา

แผนที่แสดงจุดที่เกิดอุทกภัย ในพื้นที่ลุ่มน้ำลำเชียงไกร  
จังหวัดนครราชสีมา

อ่างเก็บน้ำลำเชียงไกร ตอนล่าง ตำบลปลัดสังข์ อำเภอโนนไทย  
จังหวัดนครราชสีมา

สาเหตุ มีฝนตกอย่างต่อเนื่องตั้งแต่วันที่ 26 สิงหาคม 2564 ถึงวันที่ 20 กันยายน 2564 ทำให้เกิดน้ำท่วมในพื้นที่ในปริมาณมาก และปริมาณน้ำไหลลงอ่างเก็บน้ำเพิ่มขึ้นอย่างรวดเร็ว

สถานการณ์ปัจจุบัน มีพื้นที่น้ำท่วม จำนวน 2 อำเภอ ได้แก่ อ.โนนสูง และ อ.โนนไทย ดังนี้

1) อ.โนนสูง พื้นที่ท้ายอ่างเก็บน้ำลำเชียงไกร (ตอนล่าง) ได้รับผลกระทบ 8 ตำบล ได้แก่ ต.จันอัด ต.เมืองปราสาท ต.ธารปราสาท ต.ลำคองหงส์ ต.หลุมข้าว ต.ใหม่ ต.ดอนชมพู และ ต.โนนสูง

2) อ.โนนไทย พื้นที่ท้ายอ่างเก็บน้ำลำเชียงไกร (ตอนล่าง) ได้รับผลกระทบ 1 ตำบล ได้แก่ ต.กำแพง

**แนวโน้มและการคาดการณ์ (08.00 น.)**

- ปริมาณน้ำในอ่างเก็บน้ำลำเชียงไกร (ตอนบน) ปัจจุบัน (10 ต.ค.64 เวลา 06.00 น.) มีปริมาณน้ำในอ่างฯ 8.09 ล้าน ลบ.ม. (96.31%) ของความจุ ปริมาณน้ำไหลลงอ่างฯ 0.00 ล้าน ลบ.ม. ระบายน้ำลงลำน้ำเดิมและทางระบายน้ำล้นรวม 0.018 ล้าน ลบ.ม. ไม่มีพื้นที่ได้รับผลกระทบด้านท้ายอ่างฯ

- ปริมาณน้ำในอ่างเก็บน้ำลำเชียงไกร (ตอนล่าง) ปัจจุบัน (10 ต.ค.64 เวลา 06.00 น.) มีปริมาณน้ำในอ่างฯ 12.67 ล้าน ลบ.ม. (45.73%) (ระดับน้ำเพิ่มขึ้นจากเมื่อวาน) ปริมาณน้ำไหลลงอ่างฯ 1.08 ล้าน ลบ.ม. ระบายน้ำ 0.054 ล้าน ลบ.ม.

- สถานีวัดน้ำ M.173 บ้านโนนสะอาด อ.โชคชัย จ.นครราชสีมา ระดับน้ำ 5.81 ม.รสม. ต่ำกว่าตลิ่ง -0.79 ม. (ระดับตลิ่ง 6.60 ม.) ปริมาณน้ำ 50.63 ลบ.ม./วินาที (ความจุ 70.00 ลบ.ม./วินาที) **แนวโน้มลดลง**

- สถานีวัดน้ำ M.2A บ้านด่านกะตา อ.เฉลิมพระเกียรติ จ.นครราชสีมา ระดับน้ำ 5.40 ม.รสม. ต่ำกว่าตลิ่ง -1.30 ม. (ระดับตลิ่ง 6.70 ม.) ปริมาณน้ำ 113.80 ลบ.ม./วินาที (ความจุ 100.00 ลบ.ม./วินาที) **แนวโน้มลดลง**

- สถานีวัดน้ำ M.184 บ้านซิม อ.พิมาย จ.นครราชสีมา ระดับน้ำ 5.77 ม.รสม. **สูงกว่าตลิ่ง +0.77 ม.** (ระดับตลิ่ง 5.00 ม.) ปริมาณน้ำ 163.70 ลบ.ม./วินาที (ความจุ 100 ลบ.ม./วินาที) **แนวโน้มลดลง**

- สถานีวัดน้ำ M.188A (ลำเชียงไกร) บ้านบัว อ.โนนสูง จ.นครราชสีมา ระดับน้ำ 4.87 ม.รสม. **สูงกว่าตลิ่ง +0.03 ม.** (ระดับตลิ่ง 4.90 ม.) ปริมาณน้ำ 68.50 ลบ.ม./วินาที (ความจุ 70 ลบ.ม./วินาที) **แนวโน้มลดลง** และคาดว่าจะระดับน้ำจะต่ำกว่าตลิ่งประมาณวันที่ 10 ต.ค.64 เนื่องจากมีปริมาณน้ำสะสมด้านท้ายสถานีจำนวนมาก

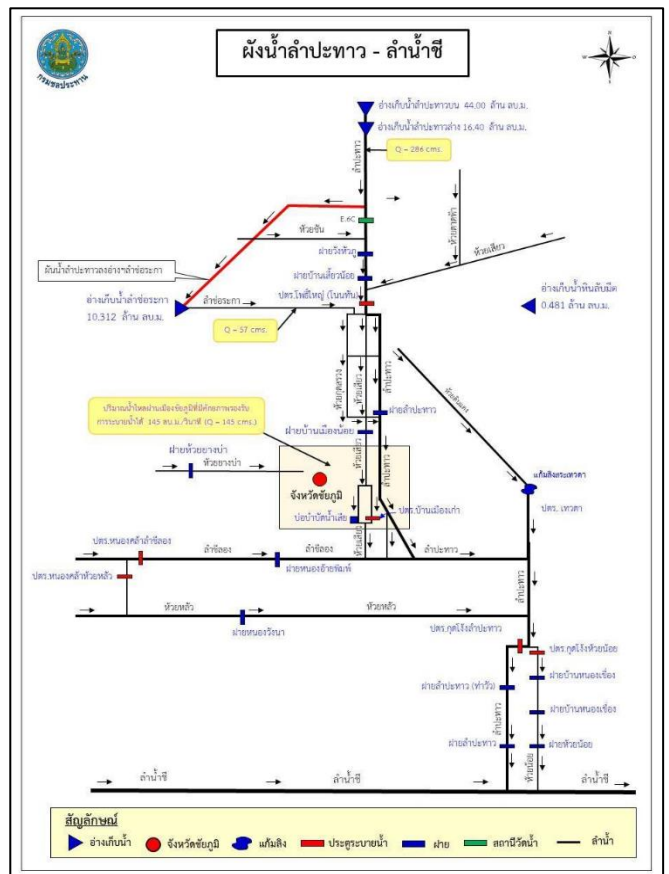
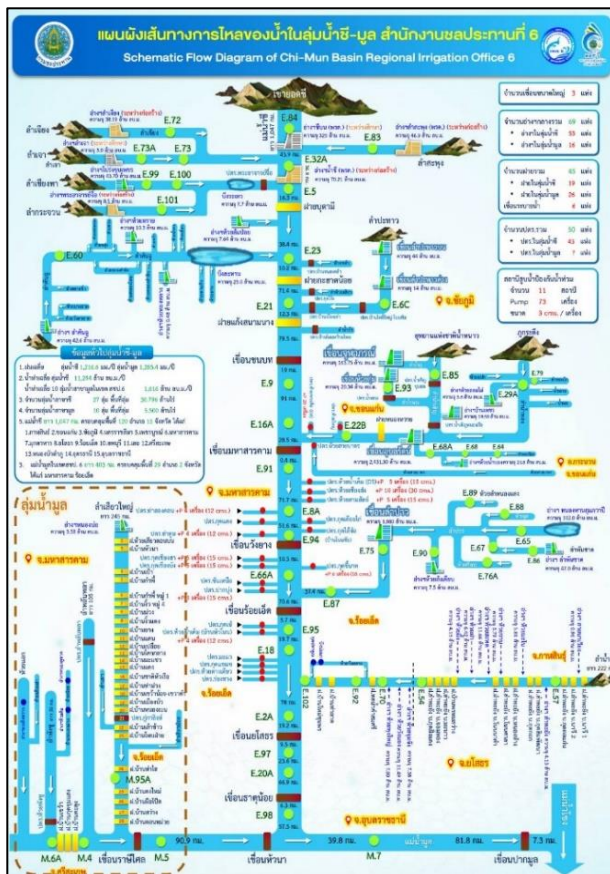
**การให้ความช่วยเหลือและการบริหารจัดการน้ำในพื้นที่** โครงการชลประทานนครราชสีมาบริหารจัดการน้ำในพื้นที่ดังนี้

1) ติดตั้งเครื่องผลักดันน้ำในลำเชียงไกร รวม 18 เครื่อง (บ้านโนนหัวนา ต.กำแพง อ.โนนไทย 4 เครื่อง ปตร.บ้านจาน ต.กำแพง อ.โนนไทย 4 เครื่อง ปตร.บ้านลำเชียงไกร ต.โคกสูง อ.เมือง 2 เครื่อง ชุมชนบ้านบัว ต.โนนสูง อ.โนนสูง 2 เครื่อง และสะพานบ้านส้ม ต.ดอนชมพู อ.โนนสูง 6 เครื่อง)

2) บริการจัดการน้ำในอ่างเก็บน้ำให้อยู่ในเกณฑ์กำหนด Upper Rule Curve การระบายน้ำ (พร่องน้ำจากอ่างฯ) เพื่อไม่ให้เกิดผลกระทบกับพื้นที่ท้ายอ่างฯ

3) ประชาสัมพันธ์แจ้งเตือนการระบายน้ำให้หน่วยงานที่เกี่ยวข้อง และประชาชนในพื้นที่รับทราบสถานการณ์ และแผนการบริหารจัดการน้ำ รวมทั้งเตรียมความพร้อมบุคลากร เครื่องจักร-เครื่องมือ เผชิญเหตุรับสถานการณ์ที่อาจเกิดขึ้นต่อไป

### 3. จังหวัดชัยภูมิ



สาเหตุ เกิดฝนตกและฝนตกหนักต่อเนื่องในพื้นที่ส่งผลให้เกิดพื้นที่ที่ได้รับผลกระทบ ประกอบด้วยเขื่อนลำปะทาว (ลำ) ซึ่งอยู่ในความรับผิดชอบของกรมพัฒนาพลังงานทดแทนและอนุรักษ์พลังงาน มีปริมาณน้ำเพิ่มขึ้นจนไหลล้นทางระบายน้ำล้น

สถานการณ์ปัจจุบัน พื้นที่น้ำท่วมส่วนใหญ่ที่ ปัจจุบันได้เข้าสู่สภาวะปกติแล้ว โดยมีน้ำค้างทุ่งเป็นบางส่วนเท่านั้น และมีพื้นที่น้ำท่วมในพื้นที่ลุ่มน้ำพรม-เซียว จำนวน 2 อำเภอ ได้แก่ อ.บ้านแท่น และ อ.ภูเขียว

#### แนวโน้มและการคาดการณ์ (18.00 น.)

- สถานีวัดน้ำ E.23 บ้านค่าน อ.เมือง จ.ชัยภูมิ ระดับน้ำ 8.30 ม.รสม. ต่ำกว่าตลิ่ง -0.70 ม. (ระดับตลิ่ง 9.00 ม.) ปริมาณน้ำ 169.34 ลบ.ม./วินาที (ความจุ 265.00 ลบ.ม./วินาที) **แนวโน้มลดลง**

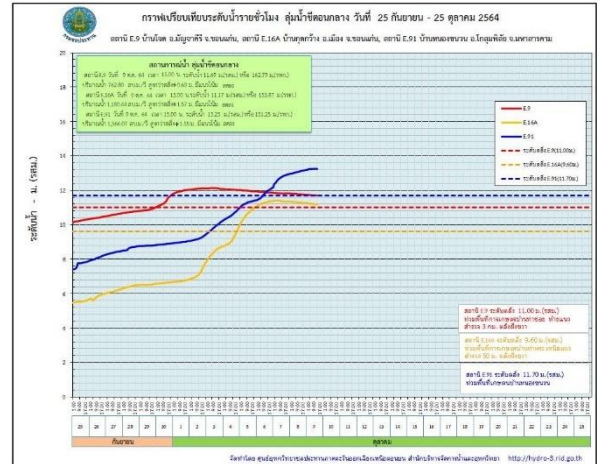
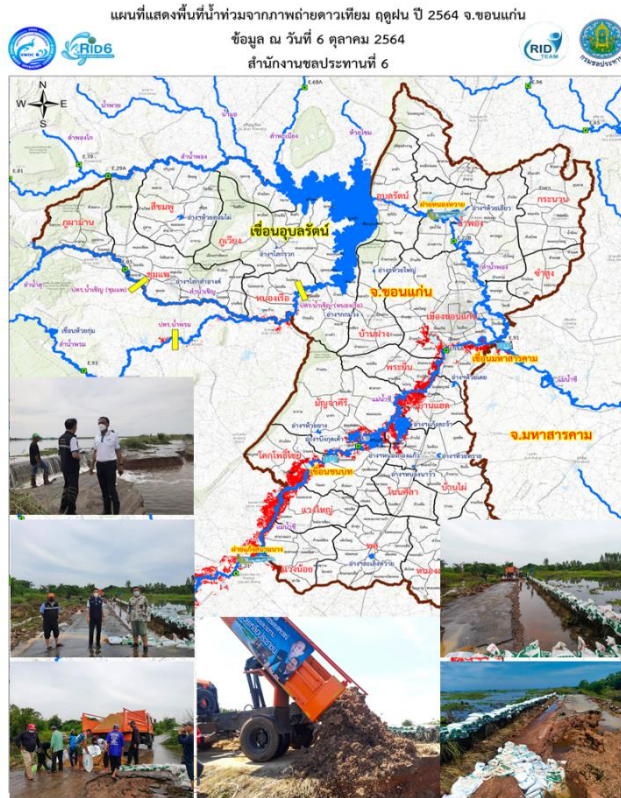
- สถานีวัดน้ำ E.21 บ้านแก่งโก อ.เมือง จ.ชัยภูมิ ระดับน้ำ 11.32 ม.รสม. ต่ำกว่าตลิ่ง -0.18 ม. (ระดับตลิ่ง 11.50 ม.) ปริมาณน้ำ 416.80 ลบ.ม./วินาที (ความจุ 472.00 ลบ.ม./วินาที) **แนวโน้มลดลง**

#### การให้ความช่วยเหลือและการบริหารจัดการน้ำในพื้นที่

ได้ติดตั้งเครื่องสูบน้ำเคลื่อนที่จำนวน 10 เครื่อง ขนาด 8 นิ้ว จำนวน 6 เครื่อง เครื่องสูบน้ำเคลื่อนที่ขนาด 12 นิ้ว จำนวน 4 เครื่อง เครื่องผลักดันน้ำ จำนวน 12 เครื่อง และได้ทำหนังสือแจ้งเตือนผ่านสำนักงานป้องกันและบรรเทาสาธารณภัยจังหวัดชัยภูมิ เมื่อวันที่ 15 กันยายน 2564 และวันที่ 22 กันยายน 2564 ให้ประชาสัมพันธ์แจ้งเตือนราษฎร ที่อยู่บริเวณสองฝั่งลำน้ำ ได้แก่ อำเภอบ้านเขว้า, อำเภอจัตุรัส, อำเภอเมืองชัยภูมิ และอำเภอเนินสง่า ให้เฝ้าระวังสถานการณ์น้ำอย่างใกล้ชิด และมอบหมายให้เจ้าหน้าที่เฝ้าระวังติดตามสถานการณ์น้ำตลอด 24 ชั่วโมง



#### 4. จังหวัดขอนแก่น



สาเหตุ จากอิทธิพลพายุดีเปรสชัน “เตี้ยนหมู่” ทำให้มีฝนตกชุกหนาแน่นในพื้นที่จังหวัดขอนแก่น ประกอบกับปริมาณแม่น้ำชีจากจังหวัดชัยภูมิไหลลงมาสมทบ ทำให้น้ำขี้นตลิ่ง ส่งผลกระทบต่อบริเวณที่ลุ่มต่ำ เกิดน้ำล้นตลิ่งไหลเข้าสู่พื้นที่เกษตรกรรม และชุมชน

สถานการณ์ปัจจุบัน มีพื้นที่ประสบอุทกภัย 11 อำเภอ ประกอบด้วย อ.ชุมแพ อ.หนองเรือ อ.แวงน้อย อ.แวงใหญ่ อ.มัญจาคีรี อ.โคกโพธิ์ชัย อ.เมือง อ.ชนบท อ.บ้านไผ่ อ.บ้านแฮด อ.พระยืน และ อ.หนองเรือ รวมพื้นที่ได้รับผลกระทบประมาณ 114,197 ไร่

#### แนวโน้มและการคาดการณ์ (18.00 น.)

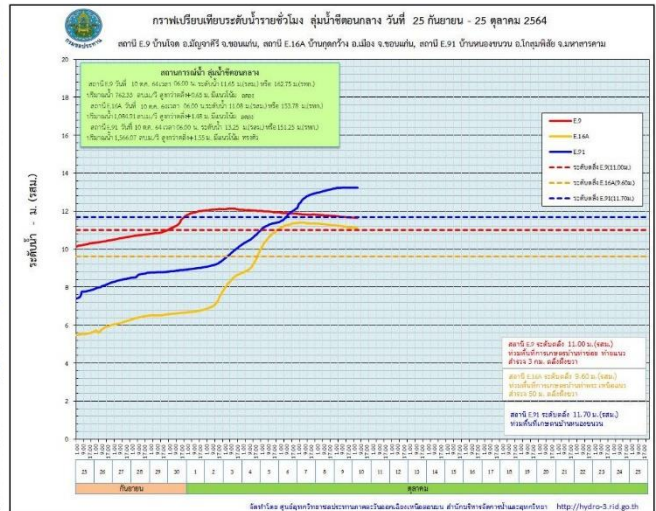
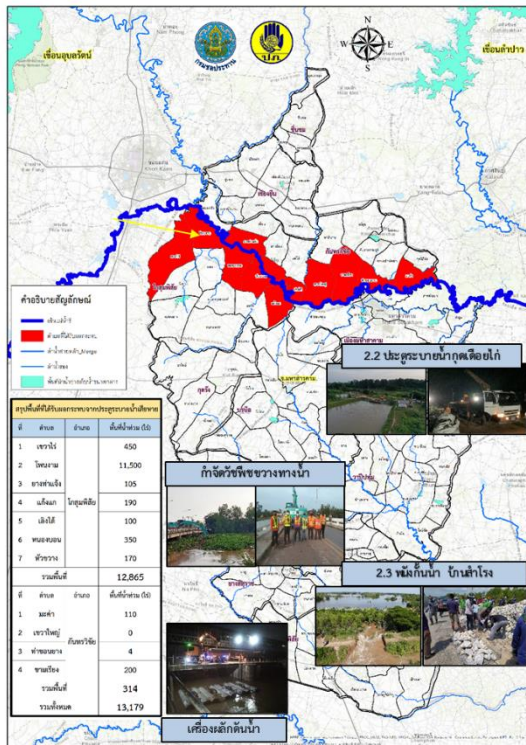
ปัจจุบันสถานการณ์น้ำคาดว่ายังมีปริมาณน้ำฝนตกลงมาเพิ่ม และมวลน้ำที่ไหลเข้าจังหวัดขอนแก่นยังคงมีต่อเนื่องอาจทำให้น้ำท่วมสูงขึ้นในระยะ 3-4 วันนี้

- สถานีวัดน้ำ E.9 บ้านโจด อ.มัญจาคีรี จ.ขอนแก่น ระดับน้ำ 11.61 ม.รสม. **สูงกว่าตลิ่ง +0.61 ม.** (ระดับตลิ่ง 11.00 ม.) ปริมาณน้ำ 761.87 ลบ.ม./วินาที (ความจุ 330.00 ลบ.ม./วินาที) **แนวโน้มลดลง**
- สถานีวัดน้ำ E.16A บ้านโนนหัน อ.ชุมแพ จ.ชัยภูมิ ระดับน้ำ 11.02 ม.รสม. **สูงกว่าตลิ่ง +1.42 ม.** (ระดับตลิ่ง 9.60 ม.) ปริมาณน้ำ 1,021.23 ลบ.ม./วินาที (ความจุ 625.00 ลบ.ม./วินาที) **แนวโน้มลดลง**

#### การให้ความช่วยเหลือและการบริหารจัดการน้ำในพื้นที่

โครงการชลประทานขอนแก่น ได้ประสานงานร่วมกับเจ้าหน้าที่ที่เกี่ยวข้อง บริหารควบคุมการระบายน้ำ ผันน้ำเข้าแก้มลิงสองฝั่งลำน้ำชีเพื่อลดยอดน้ำ จัดจราจรน้ำประสานการระบายน้ำจากแม่น้ำพอง แม่น้ำชี และจัดเตรียมเครื่องสูบน้ำเพิ่มช่วยสูบน้ำที่ยังขังในพื้นที่หลังปริมาณน้ำลดลง และติดตามสถานการณ์ในพื้นที่อย่างใกล้ชิด

## 5. จังหวัดมหาสารคาม



สาเหตุ จากปริมาณฝนที่ตกหนักบริเวณจังหวัดชัยภูมิ และขอนแก่น ช่วงวันที่ 23-25 ก.ย.64 ที่ผ่านมา ส่งผลให้ปริมาณน้ำในแม่น้ำชีเพิ่มสูงขึ้น และได้ไหลลงมาสู่บริเวณจังหวัดมหาสารคาม จึงเกิดผลกระทบน้ำชีเอ่อล้นตลิ่งเข้าพื้นที่การเกษตรและพื้นที่ชุมชน

สถานการณ์ปัจจุบัน มีพื้นที่ได้รับผลกระทบจากน้ำชีล้นตลิ่ง จำนวน 2 อำเภอ ได้แก่

1. อ.โกสุมพิสัย 7 ตำบล 12,865 ไร่

2. อ.กันทรวิชัย 4 ตำบล 3,314 ไร่ และประตูระบายน้ำกุดเตี้ยไก่อ บ้านเปลือยน้ำ ตำบลมะค่า ชำรุดเสียหาย และประตูระบายน้ำห้วยสามสตัย ตำบลเขว้าใหญ่ ชำรุดเสียหาย

แนวโน้มและการคาดการณ์ (18.00 น.)

ปริมาณมวลน้ำชีที่ไหลผ่านจังหวัดมหาสารคาม ยังมีแนวโน้มเพิ่มสูงขึ้นทำให้น้ำชีเอ่อล้นตลิ่งท่วมขังพื้นที่การเกษตรและชุมชน หากไม่มีฝนตกมาเพิ่ม แม่น้ำชีกลับเข้าสู่ภาวะปกติต่อไป

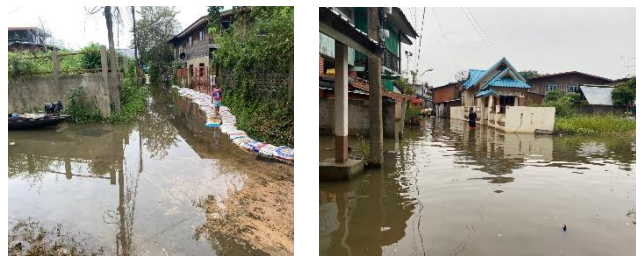
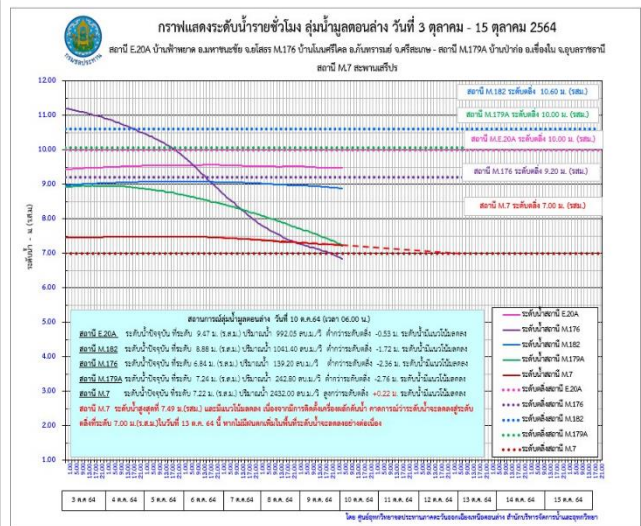
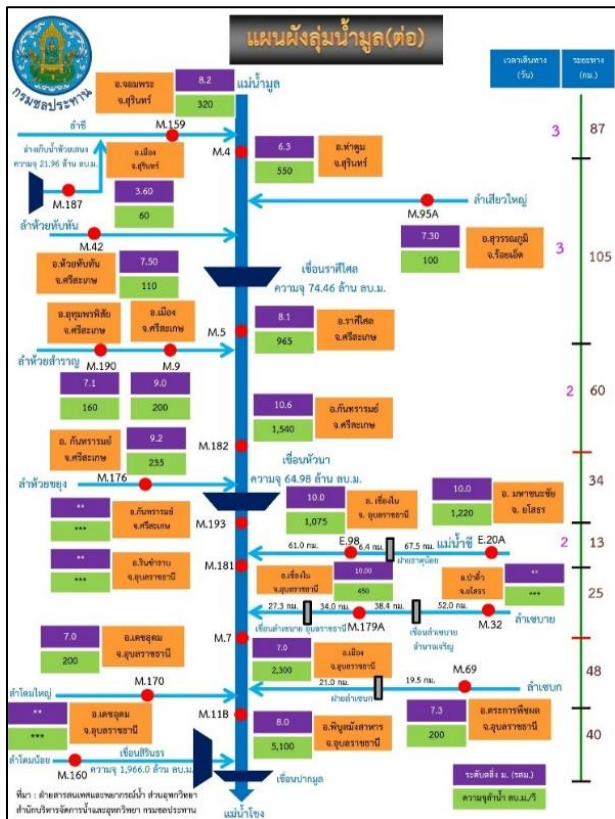
- สถานีวัดน้ำ E.91 บ้านหนองขนวน อ.โกสุมพิสัย จ.มหาสารคาม ระดับน้ำ 13.22 ม.รสม. **สูงกว่าตลิ่ง +1.52 ม.** (ระดับตลิ่ง 11.70 ม.) ปริมาณน้ำ 1,560.71 ลบ.ม./วินาที (ความจุ 900.00 ลบ.ม./วินาที) **แนวโน้มลดลง**

การให้ความช่วยเหลือและการบริหารจัดการน้ำในพื้นที่

โครงการชลประทานมหาสารคาม ดำเนินการจัดการจราจรทางน้ำ ในแม่น้ำชีและลำน้ำสาขา ด้วยการเร่งสูบน้ำออกจากพื้นที่ชลประทาน 6 สถานี ลงสู่แม่น้ำชี เพื่อลดระดับน้ำในพื้นที่ก่อนที่มวลน้ำชีจะหลากมาถึงและควบคุมการระบายน้ำเพื่อป้องกันบรรเทาภัยจากน้ำ (อุทกภัย) พร้อมทั้งเตรียมรับมวลน้ำ



## 6. จังหวัดอุบลราชธานี



สาเหตุการเกิดอุทกภัย เนื่องจากปริมาณฝนที่ตกหนักจากอิทธิพลของพายุโซนร้อน “เตี้ยนหมู่” และ อัตราการระบายในลำน้ำสายต่างๆ ทำให้น้ำเอ่อล้นตลิ่งในลำน้ำมูล

สถานการณ์ปัจจุบัน มีพื้นที่น้ำท่วม 2 อำเภอ ได้แก่ อ.เมือง และ อ.วารินชำราบ

1.) อ.เมือง ได้รับผลกระทบ รวม 7 ชุมชน ได้แก่ ชุมชนวังแดง ชุมชนหาดคูเต๋อ ชุมชนหาดวัดใต้ ชุมชนหลังโรงเรียนสมเด็จ ชุมชนยาวเรศ 3 ชุมชนทัพไท และชุมชนวังสว่าง

2.) อ.วารินชำราบ รับผลกระทบแล้ว 5 ชุมชน ได้แก่ ชุมชนท่าบั้งมั่ง, เกตุแก้ว, หาดสวนยา ดิงาม และ ดอนงิ้ว ได้รับผลกระทบเนื่องจากน้ำมูลหนุนสูงและเป็นพื้นที่รองรับน้ำรอกการระบายจากเทศบาลเมืองวารินชำราบ ระดับน้ำสูงประมาณ 0.40 – 0.90 ม.

### แนวโน้มและการคาดการณ์ (18.00 น.)

- สถานีวัดน้ำ E.98 (แม่น้ำชี) บ้านเชียงใน อ.เชียงใน จ.อุบลราชธานี ระดับน้ำ 9.65 ม.รทก. ต่ำกว่าตลิ่ง -0.35 ม. (ระดับตลิ่ง 10.00 ม.) ปริมาณน้ำ 987.50 ลบ.ม./วิ (ความจุ 1,075 ลบ.ม./วิ) **แนวโน้มเพิ่มขึ้น**

- สถานีวัดน้ำ M.7 (แม่น้ำมูล) สะพานเสรีประชาธิปไตย อ.เมือง จ.อุบลราชธานี ระดับน้ำ 7.18 ม.รทก. **สูงกว่าตลิ่ง +0.18 ม.** (ระดับตลิ่ง 7.00 ม.) ปริมาณน้ำ 2,408 ลบ.ม./วิ (ความจุ 2,300 ลบ.ม./วิ) **แนวโน้มลดลง**

การให้ความช่วยเหลือ โครงการชลประทานอุบลราชธานี ช่วยเหลือ ดังนี้

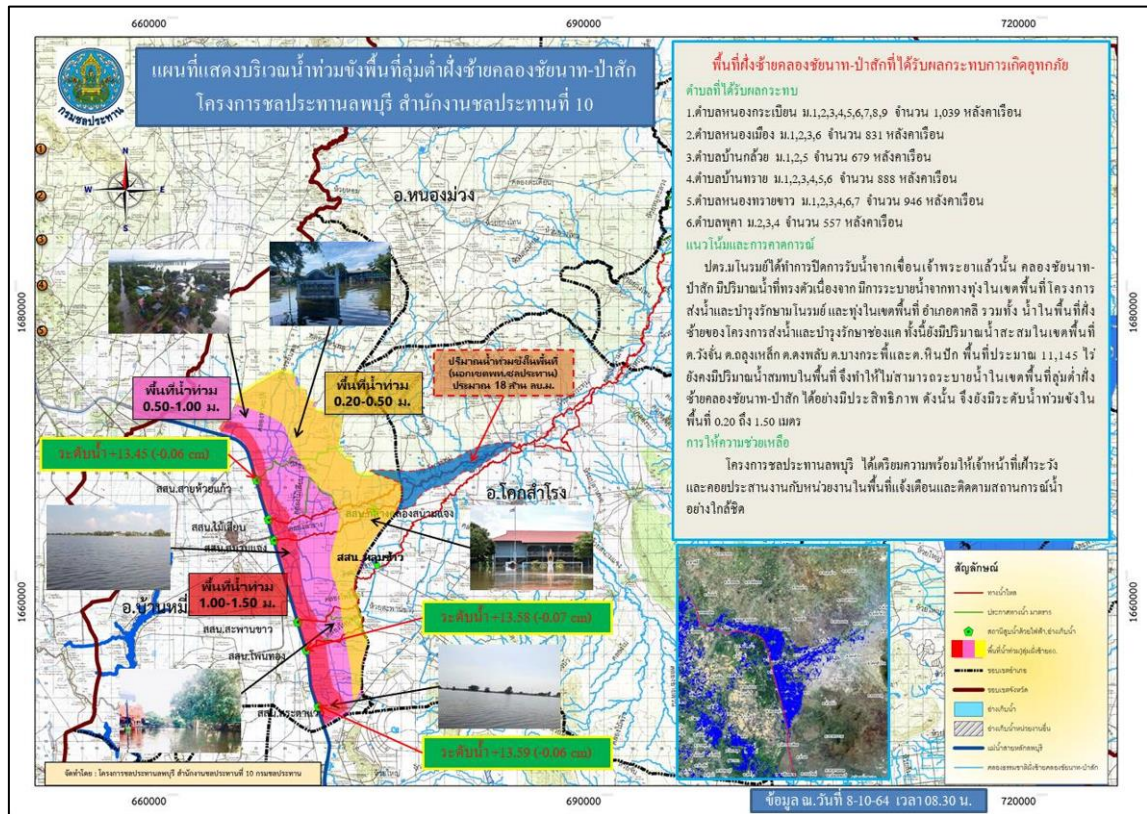
1. ติดตั้งเครื่องสูบน้ำ จำนวน 8 เครื่อง แบ่งเป็น บริเวณท้ายแก่งสะพือ อ.พิบูลมังสาหาร 1 เครื่อง ที่ ปตร.วัดเสนาวงศ์ อ.วารินชำราบ 4 เครื่อง และที่ชุมชนท่ากอไผ่ อ.วารินชำราบ 3 เครื่อง

2. ติดตั้งเครื่องผลักดันน้ำ จำนวน 80 เครื่อง และเรือสูบน้ำ 1 ลำ บริเวณท้ายแก่งสะพือ

### การบริหารจัดการน้ำในพื้นที่

ดำเนินการเร่งผลักดันน้ำลงในลำน้ำมูลลงสู่แม่น้ำโขง และเฝ้าระวังสถานการณ์น้ำอย่างใกล้ชิด

## 7. จังหวัดลพบุรี



สาเหตุ จากอิทธิพลของพายุดีเปรสชันเตียนหนู่ ซึ่งได้อ่อนกำลังลงเป็นหย่อมความกดอากาศต่ำกำลังแรง และได้เคลื่อนตัวพาดผ่านบริเวณจังหวัดลพบุรี ทำให้มีฝนตกหนักต่อเนื่องในช่วงวันที่ 24-25 กันยายน 2564 โดยมีปริมาณฝนเฉลี่ยวัดได้ 200 มม. ทำให้เกิดน้ำป่าไหลหลากเข้าท่วมพื้นที่ ประกอบกับมีน้ำไหลลงอ่างเก็บน้ำกุดตาเพชรในปริมาณมาก ส่งผลให้ปริมาณน้ำเกินระดับเก็บกัก

สถานการณ์ปัจจุบัน ยังมีพื้นที่ได้รับผลกระทบ 2 อำเภอ ได้แก่ อ.บ้านหมี่ (ซึ่งเป็นพื้นที่ฝั่งซ้ายคลองชัยนาท-ป่าสัก) มีพื้นที่ได้รับผลกระทบ 6 ตำบล ได้แก่ ต.หนองกระเบียน ต.หนองเมือง ต.บ้านกล้วย ต.บ้านทราย ต.หนองทรายขาว และ ต.พุดา จำนวนรวม 4,940 ครัวเรือน และ อ.ท่าม่วง พื้นที่ 5,700 ไร่

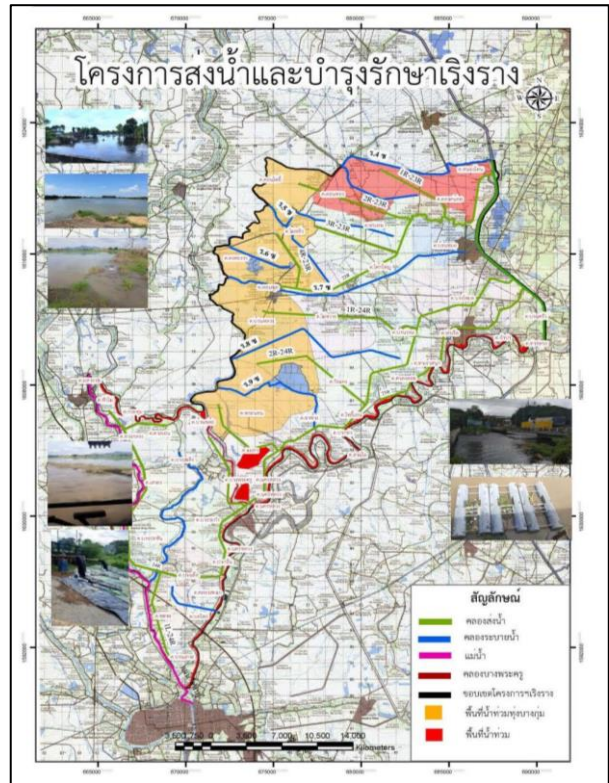
**แนวโน้มและการคาดการณ์** ปัจจุบันสถานการณ์น้ำลดลง

**การให้ความช่วยเหลือ** โครงการชลประทานลพบุรี ลงพื้นที่ติดตามสถานการณ์น้ำอย่างใกล้ชิด

**การบริหารจัดการน้ำในพื้นที่** ปิดการรับน้ำ ปตร.ม.โนรมย์ จากเขื่อนเจ้าพระยา ปริมาณน้ำที่ทำให้คลองชัยนาท-ป่าสัก มีปริมาณน้ำเพิ่มสูงขึ้นเนื่องจากการระบายน้ำจากทางทุ่งอยู่ตะเภาทุ่งเขาแหลม ในเขตพื้นที่โครงการส่งน้ำและบำรุงรักษาโนรมย์ และทุ่งในเขตพื้นที่อำเภอตาคลี รวมทั้งน้ำในพื้นที่ฝั่งซ้ายของโครงการส่งน้ำฯของแค ทำให้มีปริมาณน้ำในคลองชัยนาท-ป่าสัก สูงขึ้น จึงไม่สามารถระบายน้ำในเขตพื้นที่ลุ่มต่ำฝั่งซ้ายคลองชัยนาท-ป่าสักได้อย่างมีประสิทธิภาพ และมีมวลน้ำจากทางอำเภอโคกสรี อำเภอโคกเจริญ และอำเภอสระโบสถ์ ยังคงมีปริมาณน้ำไหลลงพื้นที่ลุ่มต่ำฝั่งซ้ายคลองชัยนาท-ป่าสัก ดังนั้น จึงยังมีระดับน้ำท่วมขังในพื้นที่สูงประมาณ 0.20 ถึง 2.50 เมตร



## 8. จังหวัดสระบุรี



สาเหตุ จากอิทธิพลของพายุดีเปรสชัน “เตี้ยนหมู่” ที่เข้าปกคลุมบริเวณภาคตะวันออกเฉียงเหนือ และภาคกลางเมื่อวันที่ 24-26 ก.ย.64 ทำให้มีปริมาณน้ำไหลลงเขื่อนป่าสักชลสิทธิ์ในปริมาณมาก จำเป็นต้องระบายน้ำในอัตรา 1,200 ลบ.ม./วินาที (เมื่อวันที่ 30 ก.ย.64) ปัจจุบันลดการระบายน้ำเหลืออัตรา 650 ลบ.ม./วินาที ส่งผลให้บางพื้นที่เกิดน้ำล้นตลิ่งแม่น้ำป่าสักเข้าท่วมพื้นที่ชุมชนและการเกษตร

สถานการณ์ปัจจุบัน มีพื้นที่ประสบอุทกภัย รวม 8 อำเภอ ได้แก่ อ.บ้านหมอ อ.เสาไห้ อ.พระพุทธบาท อ.แก่งคอย อ.เฉลิมพระเกียรติ อ.เมือง อ.ดอนพุด และ อ.หนองโดน

สำหรับในเขตพื้นที่ อ.บ้านหมอ อ.ดอนพุด และ อ.หนองโดน ปริมาณน้ำที่ท่วมบ้านเรือนราษฎรและพื้นที่การเกษตร เนื่องจากปริมาณน้ำคลองชันนาท-ป่าสัก ยังอยู่ในปริมาณมาก ประกอบกับระดับน้ำเหนือ ปตร.เรียงราง เกิดความจุของคลอง ทำให้ล้นตลิ่งเข้าท่วมพื้นที่

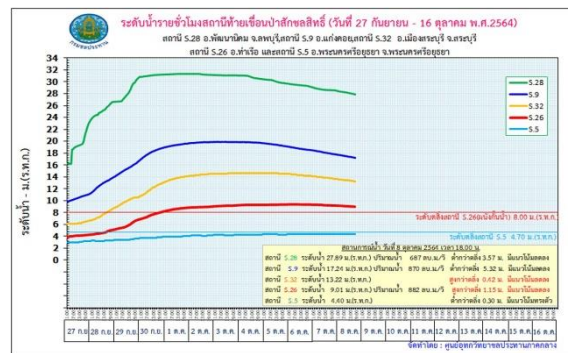
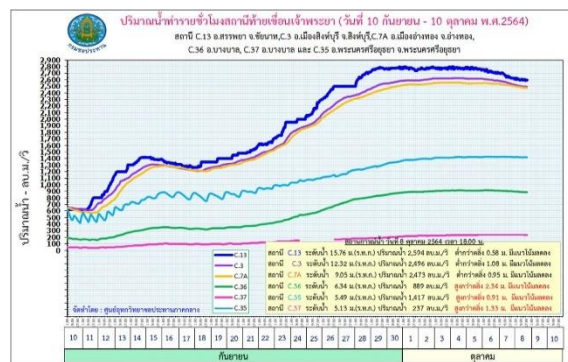
แนวโน้มและการคาดการณ์ ปัจจุบันระดับน้ำลดลงจากเมื่อวาน หากไม่มีฝนตกต่อเนื่องและปริมาณน้ำไหลลงเขื่อนป่าสักชลสิทธิ์ลดลง และปัจจุบันมีการปรับลดการระบายน้ำจากเขื่อนป่าสักชลสิทธิ์ลง

### การให้ความช่วยเหลือ และการบริหารจัดการน้ำในพื้นที่

- ลงติดตามสถานการณ์ในพื้นที่อย่างต่อเนื่อง
- ประสานกับเกษตรกร เพื่อช่วยอุดหนุนระบายน้ำและเสริมคันคลองระบายน้ำจุดที่ต่ำ
- ติดตามเฝ้าระวังสถานการณ์น้ำของเขื่อนป่าสักชลสิทธิ์อย่างใกล้ชิด
- ติดตามและประสานผู้นำชุมชน/องค์กรปกครองส่วนท้องถิ่น เกษตรกร ในเขตความรับผิดชอบ เพื่อเฝ้าระวังและให้ความช่วยเหลือเมื่อเกิดเหตุการณ์



## 9. จังหวัดพระนครศรีอยุธยา



สาเหตุ เนื่องจากการระบายน้ำท้ายเขื่อนเจ้าพระยา จ.ชัยนาท และการระบายน้ำจากเขื่อนพระรามหก (รับน้ำจากเขื่อนป่าสักชลสิทธิ์) ส่งผลให้ระดับน้ำในแม่น้ำเจ้าพระยาและแม่น้ำป่าสักสูงขึ้น

สถานการณ์ มีพื้นที่ประสบอุทกภัย 10 อำเภอ ประมาณ 22,959 หลังคาเรือนรายละเอียดดังนี้

- ผลกระทบจากการระบายน้ำท้ายเขื่อนเจ้าพระยา จำนวน 6 อำเภอ ได้แก่ อ.ผักไห่ อ.เสนา อ.บางบาล อ.บางไทร อ.ป่าโมก และ อ.พระนครศรีอยุธยา
- ผลกระทบจากการระบายน้ำจากเขื่อนพระรามหก (รับน้ำจากเขื่อนป่าสักชลสิทธิ์) จำนวน 2 อำเภอ ได้แก่ อ.ท่าเรือ และ อ.นครหลวง

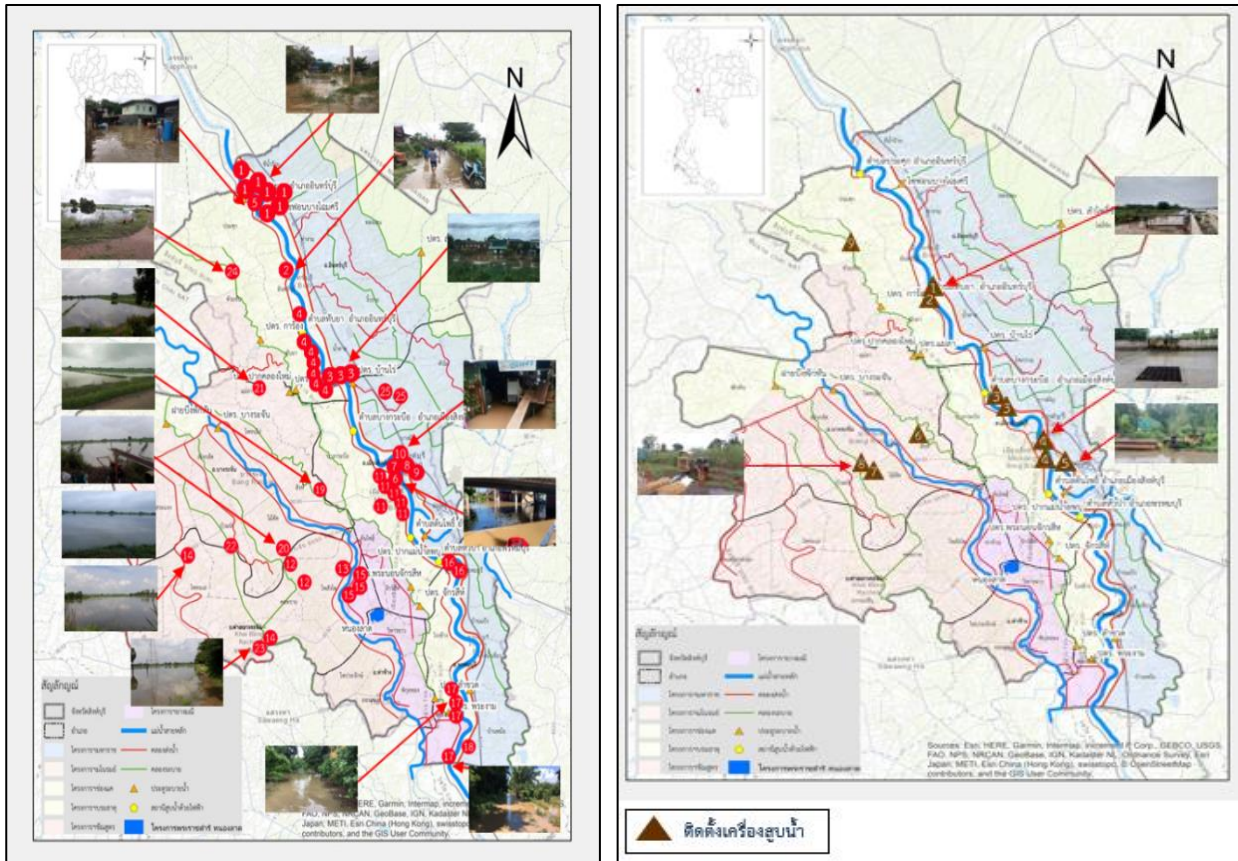
แนวโน้มและการคาดการณ์ (08.00 น.)

1) ปัจจุบันปริมาณน้ำแม่น้ำเจ้าพระยา ที่สถานี C.2 จังหวัดนครสวรรค์ 2,451 ลบ.ม./วิ (ลดลงจากเมื่อวาน) รับน้ำเข้าฝั่งตะวันตกและตะวันออก 362 ลบ.ม./วิ (เท่าเดิมกับเมื่อวาน) ซึ่งจะมีผลต่อระดับน้ำหน้าเขื่อนเจ้าพระยา (วันนี้ 10 ต.ค.64) เขื่อนเจ้าพระยา ระดับน้ำเหนือเขื่อน +17.15 ม.รทก. ระบายน้ำเจ้าพระยา ที่สถานี C.13 มีปริมาณน้ำไหลผ่าน 2,545 ลบ.ม./วิ (ลดลงจากเมื่อวาน) ซึ่งจะส่งผลให้ระดับน้ำท้ายเขื่อนเจ้าพระยามีแนวโน้มลดลงจากปัจจุบัน ทั้งนี้ กรมชลประทานจะควบคุมปริมาณการระบายน้ำผ่านเขื่อนเจ้าพระยาให้อยู่ในเกณฑ์การบริหารจัดการน้ำเต็มศักยภาพของพื้นที่ โดยกรมชลประทานได้ทำการเตรียมรับปริมาณน้ำดังกล่าวแล้ว พร้อมทั้งทำการประชาสัมพันธ์ และประสานงานไปยังพื้นที่รวมทั้งหน่วยงานที่เกี่ยวข้องให้ทราบแล้ว

2) ปริมาณน้ำในเขื่อนป่าสักฯ 864 ล้านลบ.ม. (90%) (ลดลงจากเมื่อวาน) ระบายลงแม่น้ำป่าสักในอัตรา 550 ลบ.ม./วินาที (ลดลงจากเมื่อวาน) ไหลผ่านเขื่อนพระรามหกในอัตรา 750 ลบ.ม./วินาที (ลดลงจากเมื่อวาน) และตัดยอดน้ำผ่านประตูพระนารายณ์ เข้าสู่คลองระพีพัฒน์ ในอัตรา 182 ลบ.ม./วินาที (ลดลงจากเมื่อวาน) ทำให้มีปริมาณน้ำไหลผ่านสถานี S.26 (18.00 น.) ท้ายเขื่อนพระรามหก อ.ท่าเรือ จ.พระนครศรีอยุธยา ระดับน้ำ 8.25 ม.รทก. สูงกว่าตลิ่ง +0.25 ม. (ระดับตลิ่ง 8.00 ม.) ปริมาณน้ำ 820.00 ลบ.ม./วินาที (ความจุ 800.00 ลบ.ม./วินาที) **แนวโน้มลดลง**

การให้ความช่วยเหลือและการบริหารจัดการน้ำในพื้นที่ โครงการชลประทานในพื้นที่ เตรียมความพร้อมเจ้าหน้าที่เฝ้าระวัง ประสานกับหน่วยงานในพื้นที่และแจ้งเตือนรวมทั้งติดตามสถานการณ์อย่างใกล้ชิด

## 10. จังหวัดสิงห์บุรี



สาเหตุ เกิดจากการระบายน้ำท้ายเขื่อนเจ้าพระยาเกินกว่าศักยภาพของลำน้ำ ประกอบกับพื้นที่ด้านท้ายเขื่อนเจ้าพระยาเป็นพื้นที่ลุ่มต่ำ ทำให้น้ำท่วมพื้นที่ชุมชนริมฝั่งแม่น้ำเจ้าพระยา และพื้นที่การเกษตร

สถานการณ์ปัจจุบัน มีพื้นที่ประสบอุทกภัย 5 อำเภอ รวม 12,140 ไร่ ดังนี้

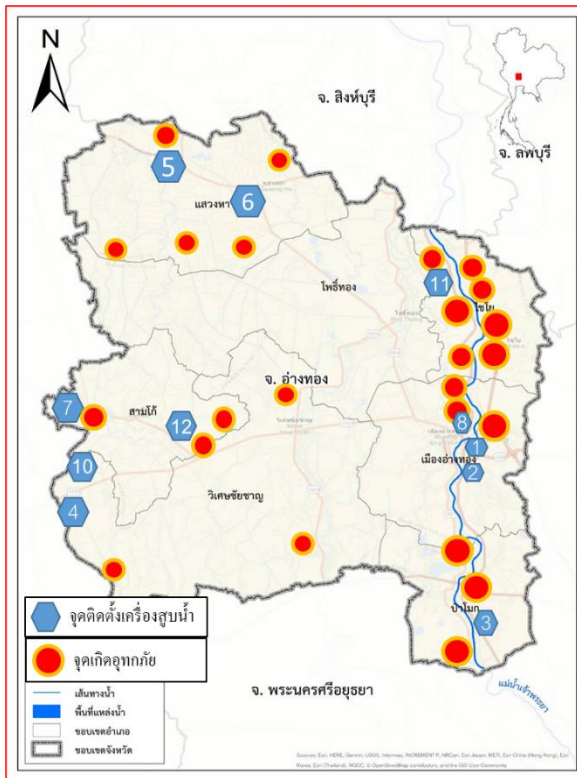
1. อ.อินทร์บุรี บริเวณ ต.ชีน้ำร้าย ต.อินทร์บุรี ต.น้ำตาล ต.ทับยา ต.ประศุก ต.ห้วยชัน
2. อ.เมือง บริเวณ ต.บางกระบือ ต.โพทรวม
3. อ.ค่ายบางระจัน บริเวณ ต.โพทะเล ต.บางระจัน ต.หนองกระทุ่ม
4. อ.พรหมบุรี บริเวณ ต.พระงาม
5. อ.บางระจัน บริเวณ ต.สิงห์ ต.ไม้ดัด ต.แม่ลา ต.บ้านจำ
6. อ.ท่าช้าง บริเวณ ต.โพธิ์ประจักษ์ และ ต.วิหารขาว

แนวโน้มและการคาดการณ์ ปริมาณน้ำในแม่น้ำเจ้าพระยามีแนวโน้มลดลง เนื่องจากการระบายน้ำจากเขื่อนเจ้าพระยาลดลง

การให้ความช่วยเหลือ และการบริหารจัดการน้ำในพื้นที่ ติดตั้งเครื่องสูบน้ำ เพื่อสูบน้ำลงคลองระบายในพื้นที่รวม 30 เครื่อง และเฝ้าระวังพื้นที่ที่มีประชาชนอาศัยอยู่ริมแม่น้ำ เตรียมพร้อมรับสถานการณ์ในช่วงฤดูน้ำหลากและติดตามสถานการณ์ร่วมกับหน่วยงานที่เกี่ยวข้องในจังหวัด



## 11. จังหวัดอ่างทอง



พนักงานนำพังลงทำให้น้ำล้นตลิ่งไหลเข้าพื้นที่ชุมชน  
ที่อาศัยริมตลิ่งแม่น้ำเจ้าพระยา หมู่ 3 ต.จระเข้ร้อง อ.ไชโย (เหตุการณ์เพิ่มเติม)

**สาเหตุ** เกิดจากฝนตกหนักในพื้นที่ติดต่อกันทำให้น้ำท่วมขังพื้นที่การเกษตร และระดับน้ำในแม่น้ำเจ้าพระยาสูงขึ้นทำให้ไหลข้ามตลิ่งช่วงที่ต่ำเข้าพื้นที่ชุมชน

**สถานการณ์ปัจจุบัน** มีพื้นที่ประสบอุทกภัย จำนวน 7 อำเภอ ได้แก่ อ.เมือง อ.ป่าโมก อ.ไชโย อ.วิเศษชัยชาญ อ.แสวงหา อ.โพธิ์ทอง และ อ.สามโก้ รวม 470 ครัวเรือน พื้นที่การเกษตรน้ำท่วมขัง 3,720 ไร่ ดังนี้

- 1) อ.เมือง บริเวณ ต.ตลาดกรวด ต.ย่านซื่อ
- 2) อ.ไชโย บริเวณ ต.เทวราช ต.ไชยภูมิ ต.หลักฟ้า ต.ไชโย ต.จระเข้ร้อง
- 3) อ.ป่าโมก บริเวณ ต.บางปลากด ต.บางเสด็จ ต.โผงเผง ต.นรสิงห์
- 4) อ.วิเศษชัยชาญ บริเวณ ต.บางจัก พื้นที่การเกษตรน้ำท่วมขัง จำนวน 1,500 ไร่
- 5) อ.แสวงหา พื้นที่การเกษตรน้ำท่วมขัง จำนวน 1,420 ไร่
- 6) อ.โพธิ์ทอง พื้นที่การเกษตรน้ำท่วมขัง จำนวน 100 ไร่
- 7) อ.สามโก้ พื้นที่การเกษตรน้ำท่วมขัง จำนวน 700 ไร่

### แนวโน้มและการคาดการณ์

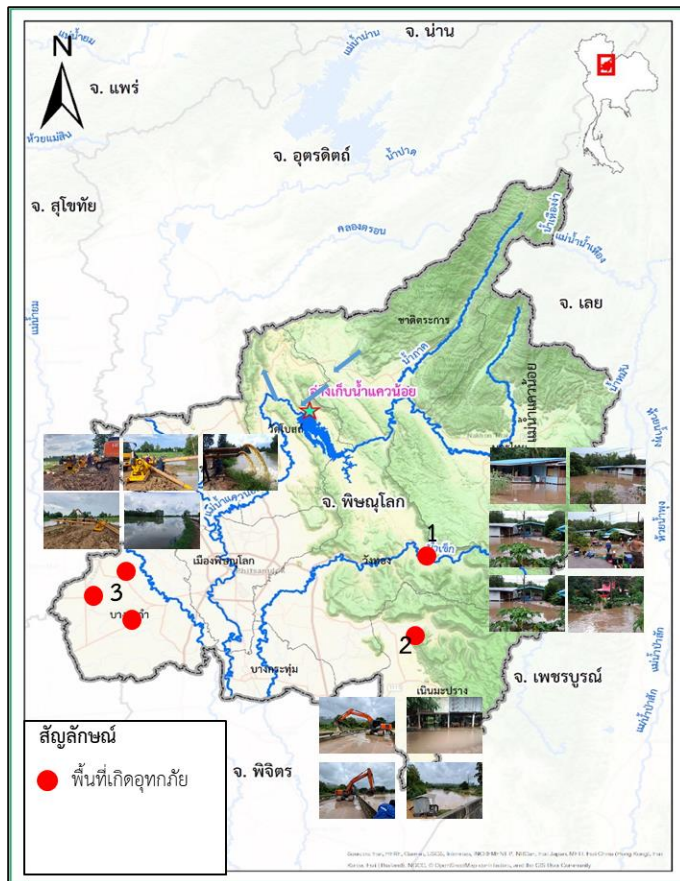
ระดับน้ำเพิ่มขึ้นตลอดตามปริมาณน้ำในแม่น้ำเจ้าพระยา ระดับน้ำสูงประมาณ 0.50 – 1.50 ม. และที่ลุ่มต่ำระดับน้ำสูงประมาณ 1.00-1.50 ถ้าระดับน้ำในแม่น้ำเจ้าพระยาลดต่ำกว่าตลิ่งสถานการณ์จะเข้าสู่สภาวะปกติภายใน 3 – 4 สัปดาห์

### การให้ความช่วยเหลือและการบริหารจัดการน้ำในพื้นที่

1. โครงการชลประทานอ่างทอง ติดตั้งเครื่องสูบน้ำ รวม 12 เครื่อง ได้แก่ อ.เมือง 3 เครื่อง อ.แสวงหา 2 เครื่อง อ.วิเศษชัยชาญ 3 เครื่อง อ.ป่าโมก 1 เครื่อง อ.อบทม 1 เครื่อง อ.ไชโย 1 เครื่อง และอ.สามโก้ 1 เครื่อง
2. แจกเตือนข่าวสารสถานการณ์น้ำและการระบายน้ำเขื่อนเจ้าพระยาให้ประชาชนรับทราบ และเฝ้าระวังสถานการณ์น้ำอย่างใกล้ชิด



## 12. จังหวัดพิษณุโลก



สาเหตุ ฝนตกต่อเนื่องในพื้นที่ติดต่อกันหลายวัน ทำให้เกิดผลกระทบน้ำท่วมขังในพื้นที่ราชการ สถานการณ์ปัจจุบัน มีพื้นที่ประสบอุทกภัย 3 อำเภอ ได้แก่ อ.วังทอง อ.เนินมะปราง และ อ.บางระกำ รายละเอียดดังนี้

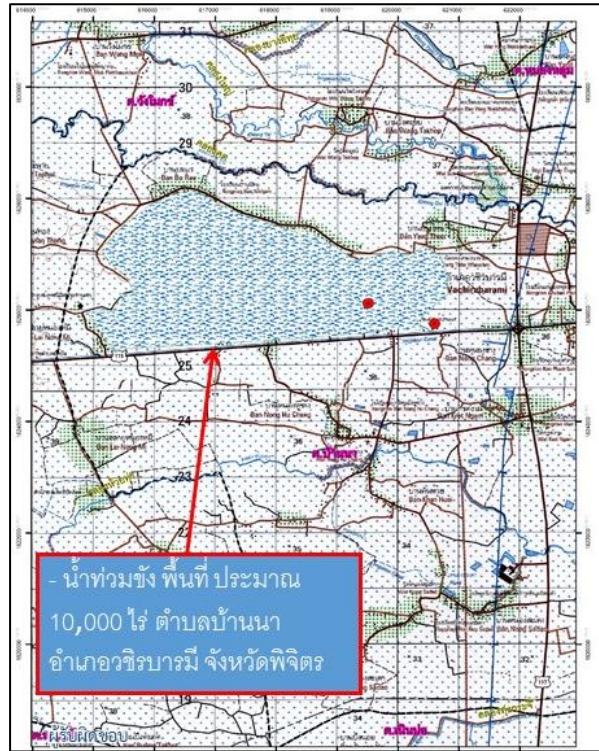
- 1) อ.วังทอง จำนวน 7 ตำบล บริเวณ ต.วังนกแอ่น ต.วังทอง ต.ชัยนาม ต.ดินทอง ต.วังพิกุล ต.ท่าหมื่นราม ต.พันชาลี ซึ่งเป็นพื้นที่น้ำท่วมขัง
- 2) อ.เนินมะปราง จำนวน 1 ตำบล บริเวณ ม.3 ต.ชมพู ยังคงมีน้ำท่วมขังในพื้นที่บ้านเรือนราษฎร
- 3) อ.บางระกำ เกิดมีน้ำท่วมขังในพื้นที่การเกษตรของราษฎร บริเวณ หมู่ที่ 4ตำบลบึงกอก อำเภอบางระกำ จำนวนพื้นที่กว่า 600 ไร่ พื้นที่หมู่ 3,6 ตำบลปลักแรด อำเภอบางระกำ จังหวัดพิษณุโลก จำนวนพื้นที่กว่า 500 ไร่แนวโน้มและการคาดการณ์

ปัจจุบันสถานการณ์น้ำยังคงท่วมขังในพื้นที่ของราษฎร คาดว่าหากไม่มีฝนตกเพิ่มในพื้นที่ สถานการณ์จะเข้าสู่ภาวะปกติภายใน 1-2 วัน

### การให้ความช่วยเหลือและการบริหารจัดการน้ำในพื้นที่

โครงการชลประทานพิษณุโลกและส่วนเครื่องจักรกล สำนักงานชลประทานที่ 3 ได้ติดตั้งเครื่องสูบน้ำขนาดเส้นผ่านศูนย์กลาง 12 นิ้ว จำนวน 2 เครื่อง เพื่อระบายน้ำออกจากพื้นที่การเกษตรของราษฎรและผลักดันน้ำเข้าสู่แก้มลิงบึงตะแคง ตำบลบางระกำ อำเภอบางระกำ จังหวัดพิษณุโลก เพื่อเก็บกักน้ำไว้ใช้ในชว่ฤดูแล้ง

### 13. จังหวัดพิจิตร



สาเหตุ จากอิทธิพลของพายุดีเปรสชัน “เตี้ยนหมู่” ที่เข้าปกคลุมบริเวณภาคตะวันออกเฉียงเหนือ และภาคกลางเมื่อวันที่ 24-26 ก.ย.64 ที่ผ่านมา ทำให้ปริมาณน้ำบริเวณจังหวัดกำแพงเพชรสูงขึ้น ไหลมายัง บริเวณ ต.บ้านนา อ.วชิรบารมี จ.พิจิตร

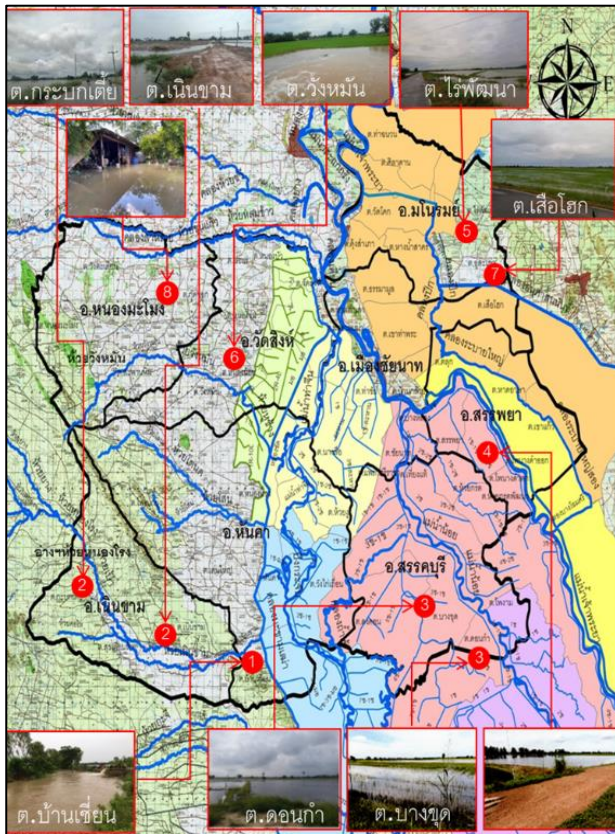
สถานการณ์ปัจจุบัน มีพื้นที่น้ำท่วมขัง 1 อำเภอ ได้แก่ อ.วชิรบารมี บริเวณ ต.บ้านนา ระดับน้ำท่วมขัง สูงประมาณ 0.20 ม. รวมพื้นที่ประมาณ 10,000 ไร่

แนวโน้มและการคาดการณ์ สถานการณ์น้ำเริ่มลดลงอย่างต่อเนื่อง  
การให้ความช่วยเหลือและการบริหารจัดการน้ำในพื้นที่

โครงการชลประทานชลประทานพิจิตร ลงพื้นที่ติดตามสถานการณ์น้ำอย่างใกล้ชิด พร้อมทั้งเตรียมความพร้อมเครื่องจักร-เครื่องมือ พร้อมให้การช่วยเหลือได้ทันที



## 14. จังหวัดชัยนาท



สาเหตุ เนื่องจากเกิดฝนตกหนักติดต่อกันหลายวันในพื้นที่ ทำให้น้ำท่วมขังในพื้นที่ลุ่มต่ำทางการเกษตร และเกษตรกรไม่สามารถระบายน้ำออกจากพื้นที่ได้

**สถานการณ์ปัจจุบัน** ยังคงมีพื้นที่ประสบอุทกภัย 6 อำเภอ รวม 55,086 ไร่ ดังนี้

1. อ.สรรคบุรี จำนวน 7 ต. พื้นที่การเกษตร 3,813 ไร่
2. อ.สรรพยา จำนวน 6 ต. พื้นที่การเกษตร 18,280 ไร่
3. อ.มโนรมย์ จำนวน 7 ต. พื้นที่การเกษตร 17,261 ไร่
4. อ.วัดสิงห์ จำนวน 6 ต. พื้นที่การเกษตร 5,977 ไร่
5. อ.เมือง จำนวน 9 ต. พื้นที่การเกษตร 5,952 ไร่
6. อ.หนองมะโมง จำนวน 4 ต. พื้นที่การเกษตร 3,803 ไร่

### แนวโน้มและการคาดการณ์

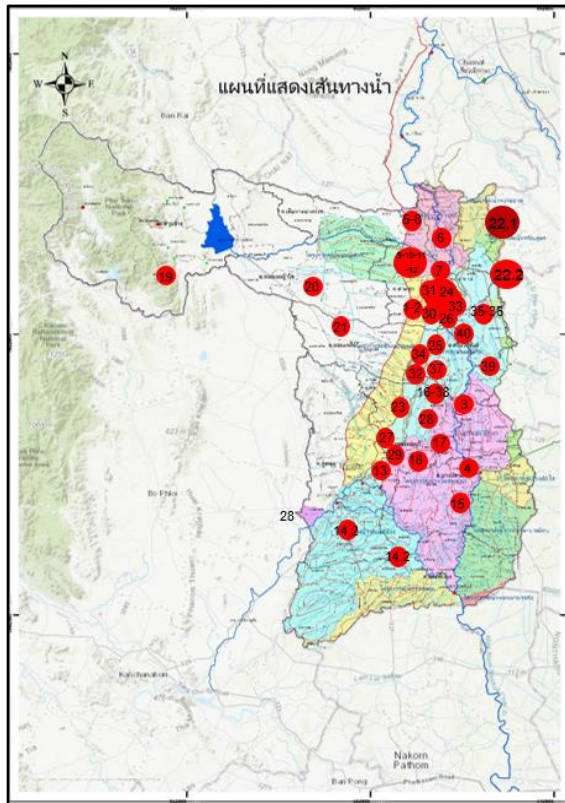
ปัจจุบันมีฝนตกในพื้นที่ลดลง หากปริมาณฝนมีแนวโน้มลดลง จะกลับเข้าสู่ภาวะปกติภายใน 5-7 วัน

### การให้ความช่วยเหลือและการบริหารจัดการน้ำในพื้นที่

- ติดตั้งเครื่องสูบน้ำขนาด 12 นิ้ว จำนวน 7 เครื่อง ในพื้นที่หมู่ที่ 7 และ 12 ต.บางซุด อ.สรรคบุรี จ.ชัยนาท
- ใช้ระบบชลประทานในการระบายน้ำออกจากพื้นที่
- ติดตั้งเครื่องสูบน้ำขนาด 12 นิ้ว เสริมที่บ้านหนองตาตน ต.อุตะเถา อ.มโนรมย์ ฝั่งซ้ายของคลองชัยนาท-ป่าสัก เพื่อระบายลงคลองชัยนาท-ป่าสัก
- เตรียมความพร้อมโดยการระบายน้ำให้ยังคงเหลือปริมาณน้ำในอ่างฯ 80-85%
- ลดการระบายน้ำจากอ่างเก็บน้ำห้วยหนองโรงเมื่อมีผลกระทบด้านท้ายน้ำ
- ติดตามสถานการณ์เพื่อการระบายน้ำให้ใกล้เคียงกับปริมาณที่ไหลเข้า



## 15. จังหวัดสุพรรณบุรี



สาเหตุ สืบเนื่องจากห่อความกดอากาศต่ำปกคลุมภาคกลาง ประกอบกับร่องมรสุมพาดผ่านภาคกลาง ภาคตะวันออกเฉียงเหนือตอนล่าง ทำให้มีฝนตกหนักต่อเนื่องในพื้นที่จังหวัดชัยนาทและสุพรรณบุรีส่งผลให้ปริมาณน้ำในแม่น้ำท่าจีนเพิ่มสูงขึ้น

สถานการณ์ปัจจุบัน มีพื้นที่ประสบอุทกภัย 11 อำเภอ รวม 137,984 ไร่ ดังนี้

1. อ.สามชุก บริเวณ ต.บ้านสระ ต.หนองผักนาก ต.กระเสี้ยว จำนวน 5,881 ไร่
2. อ.เมือง บริเวณ ต.โพธิ์พระยา ต.ศาลาขาว ต.พิหารแดง ต.รั้วใหญ่ ต.ดอนกำยาน ต.สนามคลี ต.สระแก้ว ต.บ้านโพธิ์ และต.พิหารแดง จำนวน 12,010 ไร่
3. อ.บางปลาม้า บริเวณ ต.โคกคราม และต.บ้านแหลม จำนวน 1,255 ไร่
4. อ.เดิมบางนางบวช บริเวณ ต.หัวเขา ต.กระเสี้ยว ต.เขาพระ ต.นางบวช ต.ทุ่งคลี จำนวน 10,330 ไร่
5. อ.สามชุก บริเวณ ต.กระเสี้ยว ต.สามชุก ต.บ้านสระ ต.หนองผักนาก และต.ย่านยาว จำนวน 3,919 ไร่
6. อ.อุทุมพร บริเวณ ต.บ้านดอน ต.ยูงทะลาย ต.สระพังลาน ต.กระจัน ต.จระเข้สามพัน ต.สระยายโสม ต.เจดีย์ ต.ดอนมะเกลือ จำนวน 51,390 ไร่
7. อ.สองพี่น้อง บริเวณ ต.หัวโพธิ์ ต.ศรีสำราญ ต.เนินพระปรารค์ ต.ทุ่งคอก จำนวน 36,779 ไร่
8. อ.ด่านช้าง บริเวณ ต.ด่านช้าง จำนวน 4,000 ไร่
9. อ.ดอนเจดีย์ ต.ทะเลบก ต.ไร่รถ ต.ดอนเจดีย์ ต.หนองสาหร่าย จำนวน 6,000 ไร่
10. อ.ศรีประจันต์ บริเวณ ต.ปลายนา ต.วังห้ว ต.บ้านกร่าง ต.ดอนปรู ต.บางงาม ต.ศรีประจันต์ จำนวน 5,620 ไร่
11. อ.หนองหญ้าไซ บริเวณ ต.ทัพหลวง จำนวน 800 ไร่

## แนวโน้มน้ำและการคาดการณ์

ปัจจุบันปริมาณฝนมีแนวโน้มลดลง จะกลับเข้าสู่ภาวะปกติภายใน 1 - 2 สัปดาห์

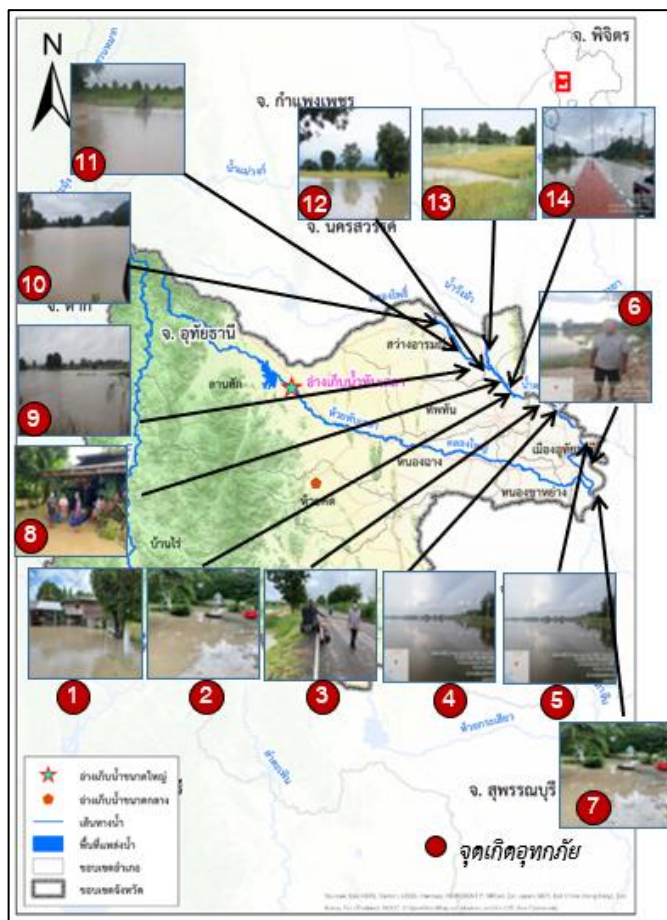
### การให้ความช่วยเหลือและการบริหารจัดการน้ำในพื้นที่

1. ติดตั้งเครื่องสูบน้ำ เพื่อสูบน้ำลงคลองระบายในพื้นที่รวม 7 เครื่อง
2. ติดตั้งเครื่องผลักดันน้ำ (กรมชลประทาน) 22 เครื่อง บริเวณ ปตร.เกาทะเลาย 4 เครื่อง ปตร.สองพี่น้อง 4 เครื่อง สะพานบางแม่หม้าย 4 เครื่อง สะพานกระเสียว-สุพรรณ 4 เครื่อง ปากคลองกระเสียว-สุพรรณ 2 เครื่อง วัดท่าเจดีย์ จำนวน 4 เครื่อง และได้รับการสนับสนุนจาก ทร. 17 เครื่อง
3. สนับสนุนรถแบ็คโฮกำจัดวัชพืชในคลองระบาย 5 ข.สามชุก1 จำนวน 1 คัน

### การบริหารจัดการน้ำในพื้นที่

1. สูบน้ำในพื้นที่ หมู่ 4 ต.หนองผักนากและหมู่ 10 ต.บ้านสระ อ.สามชุกลงคลอง ร. 5 ข.สามชุก1 ระบายลงคลองระบายใหญ่สามชุก1 เขตพื้นที่โครงการส่งน้ำและบำรุงรักษาสามชุก
2. ประสานผู้นำชุมชนแจ้งเตือนสถานการณ์น้ำ ขอสนับสนุนเครื่องสูบน้ำช่วยเหลือ
3. ติดตามและเฝ้าระวังปริมาณน้ำในคลองระบาย ร.3ข สามชุก 1 และ คลองระบาย ร.สามชุก 1 ให้อยู่ในเกณฑ์เฝ้าระวัง และประสานโครงการส่งน้ำและบำรุงรักษาสามชุก เพื่อเพิ่มการระบายน้ำในคลอง

## 16. จังหวัดอุทัยธานี





สาเหตุ เกิดฝนตกหนักในเขตพื้นที่จังหวัดอุทัยธานี ส่งผลให้ปริมาณน้ำไม่สามารถระบายออกจากพื้นที่  
ได้ทัน และมีปริมาณน้ำไหลล้นตลิ่งเข้าท่วมบ้านเรือนราษฎรและพื้นที่การเกษตร

สถานการณ์ปัจจุบัน มีพื้นที่ประสบอุทกภัย จำนวน 3 อำเภอ ได้แก่ อ.เมือง อ.ทัพทัน และอ.สว่างอารมณ์  
รายละเอียดดังนี้ บริเวณ

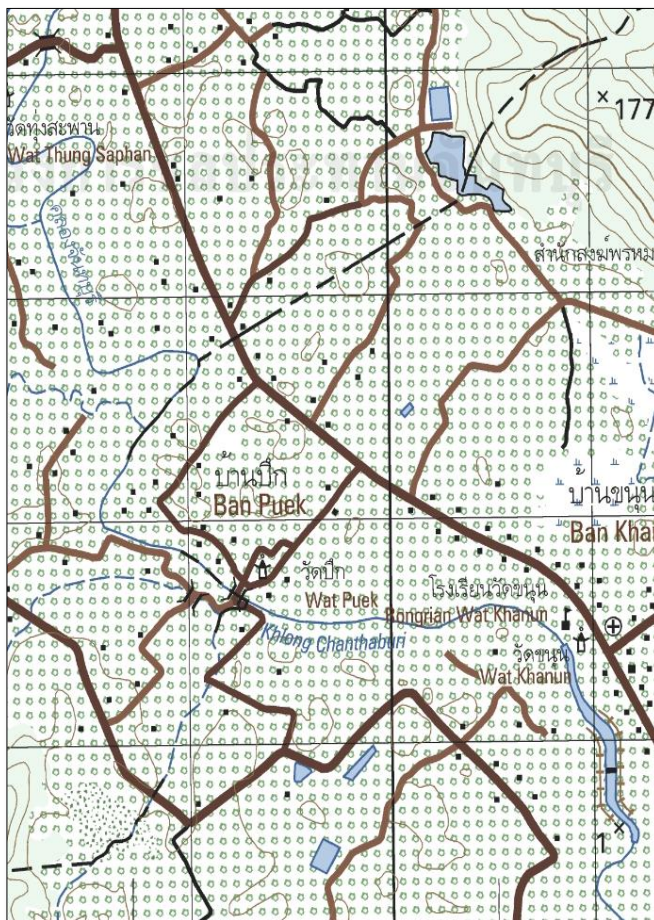
- 1) อ.เมือง บริเวณ ต.หนองไผ่แบน ต.เนินแจง ต.สะแกกรัง ต.หาดทอง ต.เกาะเทโพ ต.น้ำซึม ต.ท่าซุง
- 2) อ.ทัพทัน บริเวณ ต.โคกหม้อ ต.หนองยายดา
- 3) อ.สว่างอารมณ์ บริเวณ ต.ไผ่เขียว ต.บ่อทราย ต.สว่างแจ้งสบายใจ ต.หนองหลวง และต.สว่างอารมณ์  
แนวโน้มและการคาดการณ์

ถ้าไม่มีฝนตกลงมาในปริมาณที่มากสถานการณ์จะกลับเข้าสู่ภาวะปกติภายใน 1 ถึง 2 สัปดาห์

การให้ความช่วยเหลือและการบริหารจัดการน้ำในพื้นที่

- 1) สนับสนุนเครื่องสูบน้ำเข้าช่วยเหลือพื้นที่ ต.หนองไผ่แบน จำนวน 1 เครื่อง รถแบ็คโฮ จำนวน 2 คัน  
รถบรรทุก 10 ล้อ เทท้าย จำนวน 2 คัน และอีกส่วนหนึ่งทาง อปท.ในพื้นที่ได้นำเครื่องสูบน้ำเข้าช่วยเหลือพื้นที่แล้ว
- 2) เดินเครื่องสูบน้ำสถานีสูบน้ำด้วยไฟฟ้าโนนเหล็ก และสถานีหนองจิก เพื่อสูบน้ำออกจากพื้นที่น้ำท่วมขัง
- 3) ควบคุมการระบายน้ำของเขื่อนวังร่มเกล้าให้เหมาะสมกับปัญหาในพื้นที่เพื่อลดผลกระทบที่อาจจะเพิ่มขึ้น

## 17. จังหวัดจันทบุรี





สาเหตุ เกิดฝนตกหนักวันที่ 9 ต.ค. 2564 ในพื้นที่อำเภอมะขาม และอำเภอเขาคิชฌกูฏ ส่งผลให้ระดับน้ำในแม่น้ำจันทบุรีที่สถานีโทรมาตร Z.13 บ้านปึก ตำบลวังแซ้ม อำเภอมะขาม สูงกว่าระดับตลิ่ง มีน้ำเอ่อท่วมเข้าพื้นที่ลุ่มและพื้นที่ลุ่มต่ำ

#### สถานการณ์ปัจจุบัน

- สถานีวัดน้ำ Z.13 บ้านปึก อ.เขื่องใน จ.จันทบุรี ระดับน้ำ 6.00 ม.รทก. ต่ำกว่าตลิ่ง -0.02 ม. (ระดับตลิ่ง 6.02 ม.) ปริมาณน้ำ 227.00 ลบ.ม./วิ (ความจุ 228.40 ลบ.ม./วิ) **แนวโน้มลดลง**

#### แนวโน้มและการคาดการณ์

หากไม่มีฝนตกในพื้นที่เพิ่มขึ้น คาดว่าสถานการณ์จะเข้าสู่สภาวะปกติภายในวันนี้ (10 ต.ค.64)

#### การบริหารจัดการน้ำในพื้นที่

โครงการชลประทานจันทบุรี ได้เปิดบานระบายน้ำของประตูระบายน้ำคลองภักดีรำไพ เพื่อผันน้ำจากแม่น้ำจันทบุรี ช่วยเพิ่มการระบายน้ำลงทะเล และตรวจสอบสิ่งกีดขวางทางน้ำร่วมกับหน่วยงานในพื้นที่ เพื่อเร่งแก้ไขให้สามารถระบายน้ำได้อย่างสะดวกรวดเร็วยิ่งขึ้น

