



สรุปลสถานการณ์อุทกภัย ปี 2564
ประจำวันศุกร์ที่ 10 ธันวาคม พ.ศ. 2564 เวลา 18.00 น.

พื้นที่ประสบอุทกภัยปี 2564 จากอิทธิพลพายุและร่องมรสุม ประกอบด้วย

- อิทธิพลของร่องมรสุมพาดผ่านภาคกลาง ภาคตะวันออก และภาคตะวันออกเฉียงเหนือตอนล่าง ประกอบกับมรสุมตะวันตกเฉียงใต้ที่พัดปกคลุมทะเลอันดามัน ประเทศไทย และอ่าวไทย มีกำลังแรง (วันที่ 8-11 ก.ย.64)
- อิทธิพลของหย่อมความกดอากาศต่ำกำลังแรง อ่อนกำลังลงจากพายุดีเปรสชัน “โกนเซิน” (CONSON) มีผลกระทบต่อบริเวณภาคตะวันออกเฉียงเหนือ และภาคตะวันออก (วันที่ 11-13 ก.ย.64)
- อิทธิพลร่องมรสุมพาดผ่านภาคเหนือตอนล่าง ภาคกลาง และภาคตะวันออกเฉียงเหนือตอนล่าง ประกอบกับมรสุมตะวันตกเฉียงใต้ที่พัดปกคลุมทะเลอันดามัน ภาคใต้ และอ่าวไทย (วันที่ 14-19 ก.ย.64)
- อิทธิพลของร่องมรสุมพาดผ่านภาคเหนือตอนล่าง ภาคกลางตอนบน ภาคตะวันออก และภาคตะวันออกเฉียงเหนือตอนล่าง ประกอบกับมรสุมตะวันตกเฉียงใต้ที่พัดปกคลุมทะเลอันดามัน ประเทศไทย และอ่าวไทย (วันที่ 20-25 ก.ย.64)
- อิทธิพลของพายุดีเปรสชัน “เตี้ยนหมู่” ที่เคลื่อนเข้าปกคลุมภาคตะวันออกเฉียงเหนือ บริเวณจังหวัดมุกดาหาร และอ่อนกำลังลงเป็นหย่อมความกดอากาศต่ำกำลังแรงบริเวณจังหวัดขอนแก่น (วันที่ 24-25 ก.ย.64)
- อิทธิพลพายุโซนร้อน “คมปาซุ” ที่อ่อนกำลังลงเป็นพายุดีเปรสชันและกลายเป็นหย่อมความกดอากาศต่ำในระยะต่อมา ประกอบร่องมรสุมพาดผ่านภาคเหนือตอนล่าง ภาคกลาง และภาคตะวันออกเฉียงเหนือ (วันที่ 14-17 ต.ค.64)
- อิทธิพลของมรสุมตะวันออกเฉียงเหนือพัดปกคลุมอ่าวไทยและภาคใต้มีกำลังแรง (วันที่ 10-15 พ.ย.64)
- อิทธิพลของลมตะวันออกเฉียงเหนือพัดปกคลุมภาคใต้และอ่าวไทยมีกำลังแรง (วันที่ 23-25 พ.ย.64)
- อิทธิพลของลมมรสุมตะวันออกเฉียงเหนือพัดปกคลุมอ่าวไทยและภาคใต้มีกำลังแรง ประกอบกับหย่อมความกดอากาศต่ำบริเวณทะเลจีนใต้ตอนล่างเคลื่อนเข้าปกคลุมภาคใต้ (วันที่ 28-30 พ.ย.64)
- หย่อมความกดอากาศต่ำกำลังแรงที่ปกคลุมทะเลจีนใต้ตอนล่างเคลื่อนเข้าสู่แนวร่องมรสุมที่พาดผ่านภาคใต้ตอนล่าง ประกอบกับมรสุมตะวันออกเฉียงเหนือกำลังค่อนข้างแรงพัดปกคลุมอ่าวไทยและภาคใต้ (วันที่ 29 พ.ย. - 2 ธ.ค. 64)

ส่งผลทำให้มีพื้นที่ประสบอุทกภัยรวมทั้งสิ้น 53 จังหวัด ได้แก่

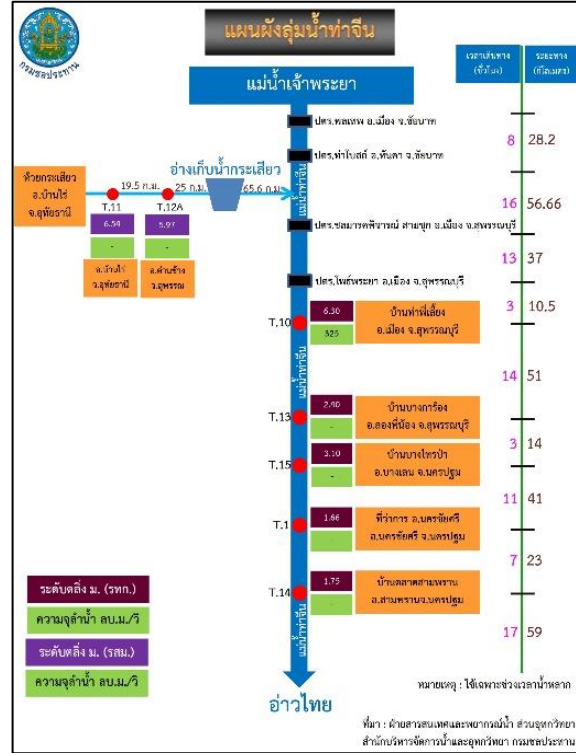
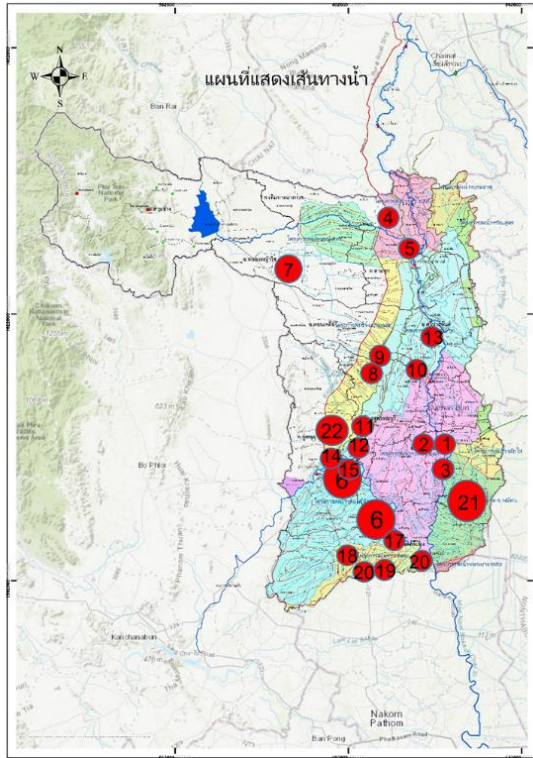
○ พื้นที่เข้าสู่ภาวะปกติแล้ว 50 จังหวัด ได้แก่ จังหวัดเชียงราย เลย กำแพงเพชร ตาก เชียงใหม่ ลำปาง ลำพูน นครสวรรค์ พิจิตร สุโขทัย พิษณุโลก แพร่ เพชรบูรณ์ ขอนแก่น มหาสารคาม นครราชสีมา กาฬสินธุ์ พะเยา สมุทรปราการ ชลบุรี สระแก้ว ระยอง จันทบุรี พังงา ตรัง ชัยภูมิ ลพบุรี สระบุรี สิงห์บุรี ชัยนาท อ่างทอง พระนครศรีอยุธยา นครปฐม นนทบุรี อุทัยธานี กาญจนบุรี ปราจีนบุรี ฉะเชิงเทรา เพชรบุรี ประจวบคีรีขันธ์ ชุมพร ระนอง สตูล สงขลา ตรัง ยโสธร นราธิวาส พัทลุง ร้อยเอ็ด และอุบลราชธานี

○ พื้นที่ประสบอุทกภัย 3 จังหวัด ได้แก่ **จังหวัดสุพรรณบุรี** (ภาคใต้ 2 จังหวัด ได้แก่ สุราษฎร์ธานี และนครศรีธรรมราช)

ลำดับที่	ลุ่มน้ำ	จังหวัด	อำเภอ	รายชื่ออำเภอ	จุดประสบภัย	
					น้ำล้นตลิ่ง	น้ำท่วมขัง
1	ภาคใต้ฝั่งตะวันออกตอนบน	สุราษฎร์ธานี	2	บ้านนาเดิม พุนพิน	✓	
2	ภาคใต้ฝั่งตะวันออกตอนบน	นครศรีธรรมราช	5	ปากพั่น ชะอวด เขียวใหญ่ เฉลิมพระเกียรติ หัวไทร		✓
รวม			7		1	1

สถานการณ์อุทกภัย

1. จังหวัดสุพรรณบุรี



สาเหตุ สืบเนื่องจากหย่อมความกดอากาศต่ำปกคลุมภาคกลาง ประกอบกับร่องมรสุมพาดผ่านภาคกลาง ภาคตะวันออกและภาคตะวันออกเฉียงเหนือตอนล่าง ทำให้มีฝนตกหนักต่อเนื่องในพื้นที่จังหวัดชัยนาทและสุพรรณบุรีส่งผลให้ปริมาณน้ำในแม่น้ำท่าจีนเพิ่มสูงขึ้น

สถานการณ์ปัจจุบัน มีพื้นที่ประสบอุทกภัย 4 อำเภอ ได้แก่ อ.เมืองสุพรรณบุรี อ.อู่ทอง อ.สองพี่น้อง และ อ.บางปลาม้า

แนวโน้มและการคาดการณ์ (17.00 น.)

- สถานีวัดน้ำ T.13 (แม่น้ำท่าจีน) บ้านบางกร่าง อ.สองพี่น้อง จ.สุพรรณบุรี ระดับน้ำ 2.56 ม.รทก.

สูงกว่าตลิ่ง +0.16 ม. (ระดับตลิ่ง 2.40 ม.) **แนวโน้มลดลง**

การให้ความช่วยเหลือและการบริหารจัดการน้ำในพื้นที่

- ติดตั้งเครื่องสูบน้ำจำนวน 9 เครื่อง

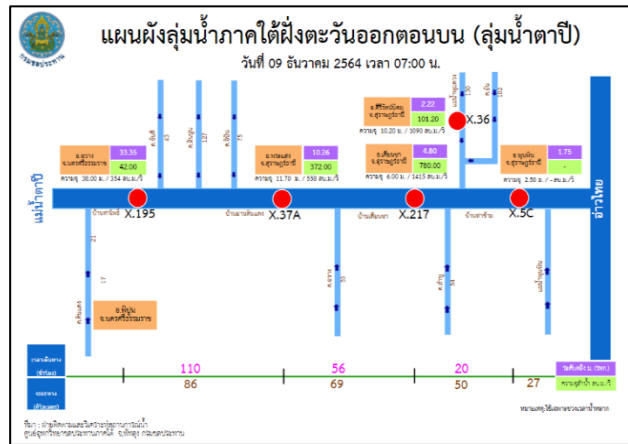
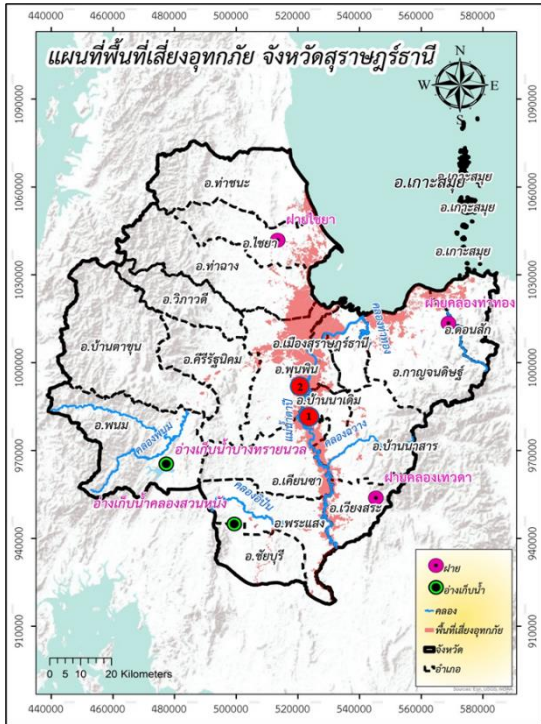
- ติดตั้งเครื่องผลักดันน้ำ จำนวน 24 เครื่อง แบ่งเป็น ที่ ปตท.เกาทัณฑ์ 8 เครื่อง ปตท.สองพี่น้อง 6 เครื่อง สะพานวัดบางเลน 4 เครื่อง ปตท.ปากคลองร.4 ขวามแม่น้ำสุพรรณ 2 เครื่อง สะพานวัดท่าเจดีย์ 4 เครื่อง

- ประสานผู้นำชุมชนแจ้งเตือนสถานการณ์น้ำ ขอสนับสนุนเครื่องสูบน้ำช่วยเหลือ และประชาสัมพันธ์เกี่ยวกับการติดตาม เฝ้าระวังในพื้นที่เสี่ยงภัยอย่างใกล้ชิด

- ติดตาม เฝ้าระวังปริมาณน้ำ ในการควบคุมการระบายน้ำคลองส่งน้ำ คลองระบายน้ำ เพื่อจัดการระบายน้ำให้เร่งระบายน้ำโดยเร็วที่สุด

- มอบหมายให้พนักงานส่งน้ำ ออกไปประสานกับผู้นำชุมชน องค์กรปกครองส่วนท้องถิ่นเพื่อให้ข้อมูลน้ำที่ไหลเข้าสู่พื้นที่และให้การช่วยเหลือ และเร่งสูบน้ำออกจากแปลงนาของเกษตรกร

2. จังหวัดสุราษฎร์ธานี



สาเหตุ เนื่องจากสถานการณ์อุทกภัยที่เกิดจากอิทธิพลของมรสุมตะวันออกเฉียงเหนือที่พัดปกคลุมอ่าวไทยและภาคใต้กำลังแรง ตั้งแต่วันที่ 23 - 30 พฤศจิกายน 2564 ทำให้บริเวณภาคใต้มีฝนตกหนักถึงหนักมากบางแห่ง โดยเฉพาะในพื้นที่จังหวัดสุราษฎร์ธานี ส่งผลให้แม่น้ำตาปีมีระดับเพิ่มสูงขึ้น

สถานการณ์ปัจจุบัน สถานการณ์ยังมีพื้นที่น้ำท่วม จำนวน 2 อำเภอ ดังนี้

1. อ.บ้านนาเดิม ต.ท่าเรือ ต.ทรัพย์ทวี ราษฎรได้รับผลกระทบ 105 หลังคาเรือน
2. อ.พุนพิน ต.ท่าข้าม ต.ท่าสะท้อน ต.ตะปาน ต.กรูด ต.เขาหัวควาย ราษฎรได้รับผลกระทบ 385 หลังคาเรือน
แนวโน้มและการคาดการณ์ (16.00 น.)

- พื้นที่ อ.บ้านนาเดิม และ อ.พุนพิน **ระดับน้ำทรงตัว** ยังคงมีน้ำท่วมบ้านเรือนราษฎรและพื้นที่การเกษตร คาดว่าจะกลับเข้าสู่ปกติภายใน 5 วัน

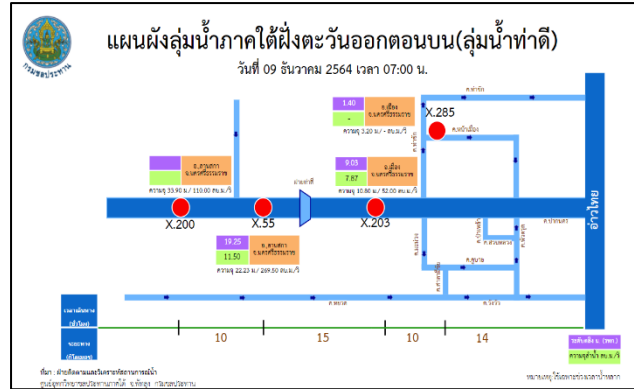
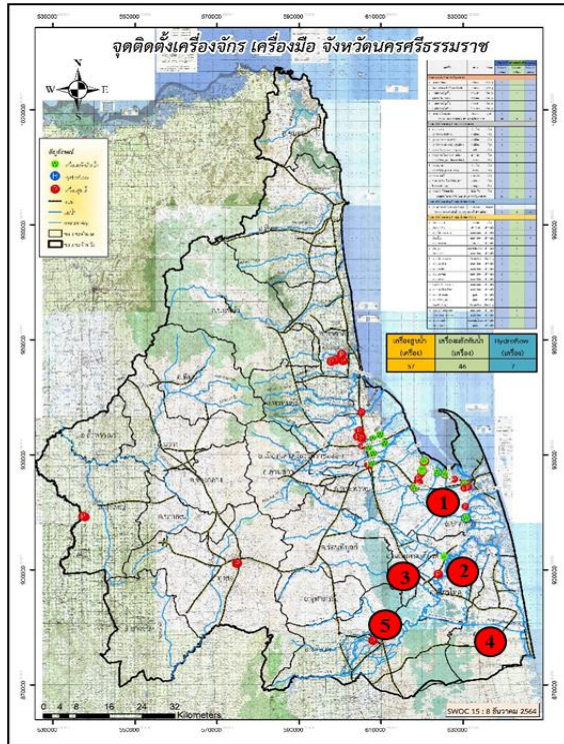
- สถานีวัดน้ำ X.37A บ้านย่านดินแดง อ.พระแสง จ.สุราษฎร์ธานี ระดับน้ำ 9.98 ม.รทก. ต่ำกว่าตลิ่ง -1.72 ม. (ระดับตลิ่ง 11.70 ม.) ปริมาณน้ำ 344.00 ลบ.ม./วิ (ความจุ 558.00 ลบ.ม./วิ) **แนวโน้มลดลง**

- สถานีวัดน้ำ X.217 บ้านเคียนซา อ.เคียนซา จ.สุราษฎร์ธานี ระดับน้ำ 4.56 ม.รทก. ต่ำกว่าตลิ่ง -1.44 ม. (ระดับตลิ่ง 6.00 ม.) ปริมาณน้ำ 699.20 ลบ.ม./วิ (ความจุ 1,415.00 ลบ.ม./วิ) **แนวโน้มลดลง**

การให้ความช่วยเหลือและการบริหารจัดการน้ำในพื้นที่

- 1) นำรถแบคโฮ ขุดเปิดทางน้ำ เพื่อระบายน้ำจากคลองท่าทองไปยังคลองคราม พร้อมกำจัดวัชพืช คลองระบายน้ำ 2 ขวาคลองคราม และขุดลอกคลองคราม และกำจัดผักตบชวา ของโครงการฝายคลองท่าทอง
- 2) ติดตั้งเครื่องผลักดันน้ำ รวม 52 เครื่อง (บริเวณ ปตร.ท่าม่วง 2 เครื่อง ปตร.ท่าโพธิ์ 4 เครื่อง ปตร.ไชยา 2 เครื่อง คลองลำไฉน 4 เครื่อง สะพานข้ามแม่น้ำพุนพิน 14 เครื่อง สะพานแม่น้ำตาปี 14 เครื่อง และสะพานศรีวิชัย 12 เครื่อง)
- 3) ติดตั้งเครื่องสูบน้ำรวม 14 เครื่อง (อ.เกาะสมุย จำนวน 9 เครื่อง ถนนสาย 4008 เทศบาลเมืองท่าข้าม 1 เครื่อง ปตร.ท่าโพธิ์ 2 เครื่อง และ ปตร.ไชยา 2 เครื่อง)

3. จังหวัดนครศรีธรรมราช



ติดตั้งสะพานบ่อบี บริเวณสะพานบ้านวัวควอ หมู่ที่ 2 ต.พาที อ.ลานสกา จ.นครศรีธรรมราช
ความเก็บหน้า 90%

สาเหตุ เกิดฝนตกหนักในพื้นที่ จ.นครศรีธรรมราช เนื่องจาก หย่อมความกดอากาศต่ำกำลังแรงที่ปกคลุมทะเลจีนใต้ตอนล่างเคลื่อนเข้าสู่แนวร่องมรสุมที่พาดผ่านภาคใต้ตอนล่าง ฝนตกหนักตั้งแต่วันที่ 1-2 ธ.ค.64 วัดได้ 273.8 มม. ที่ สถานีนครศรีธรรมราช ต.ปากพูน อ.เมือง จ.นครศรีธรรมราช ส่งผลให้ยังคงมีน้ำท่วมในพื้นที่ **สถานการณ์ปัจจุบัน** ยังคงมีพื้นที่น้ำท่วม **5 อำเภอ** ดังนี้

1. อ.ปากพนัง ต.คลองน้อย ต.เกาะทวด ต.หูล่อง ต.บางตะพวง ต.บ้านใหม่ ต.ปากพนังฝั่งตะวันตก ยังคงมีน้ำท่วมพื้นที่บ้านเรือน พื้นที่การเกษตร 15-20 ซม. **แนวโน้มลดลง**
2. อ.เชียรใหญ่ ต.ท้องลำเจียก ต.บ้านกลาง ต.บ้านเนิน ต.บ้านกลาง ต.ไสหมาก ต.แม่เจ้าอยู่หัว น้ำท่วมพื้นที่การเกษตร ถนนสัญจรในหมู่บ้าน สูง 5-10 ซม. **แนวโน้มลดลง**
3. อ.เฉลิมพระเกียรติ ต.ดอนตรอ ต.เชียรเขา ต.ทางพูน ต.สวนหลวง น้ำท่วมพื้นที่การเกษตร สูง 10-15 ซม. **แนวโน้มลดลง**
4. อ.หัวไทร ต.แหลม ต.ควนชะลิก ต.เขาพังไกร ต.หัวไทร การสัญจรในพื้นที่สามารถสัญจรไปมาได้แล้ว ระดับน้ำลดลงแล้ว แต่ยังคงท่วมในพื้นที่ซึ่งเป็นพื้นที่ลุ่มต่ำ **แนวโน้มลดลง**
5. อ.ชะอวด ต.เขาพระทอง ต.ท่าเสม็ด ต.ท่าประจะ ต.เค็ริง อ.ชะอวด พื้นที่ลุ่มต่ำยังมีน้ำท่วมขัง ถนนภายในหมู่บ้านยังคงมีน้ำท่วม **แนวโน้มลดลง**

แนวโน้มและการคาดการณ์ (16.00 น.)

ยังคงเหลือพื้นที่ลุ่มน้ำปากพนัง ซึ่งเป็นพื้นที่ปลายน้ำ ระบายน้ำออกสู่ทะเล รับปริมาณน้ำมาจากพื้นที่ตอนบน และปริมาณน้ำจากฝนในพื้นที่ ประกอบกับน้ำทะเลหนุน ทำให้การระบายน้ำทำได้ช้า คาดว่าสถานการณ์จะเข้าสู่ภาวะปกติทั้งหมด ภายใน 1-2 สัปดาห์

- สถานีวัดน้ำ X.203 บ้านนาป่า อ.เมือง ระดับน้ำ 9.72 ม.รทก. ต่ำกว่าตลิ่ง -1.08 ม. (ระดับตลิ่ง 10.80 ม.) ปริมาณน้ำ 15.30 ลบ.ม./วิ (ความจุ 52.00 ลบ.ม./วิ) **แนวโน้มเพิ่มขึ้น**

- สถานีวัดน้ำ X.285 สนามหน้าเมือง อ.เมือง ระดับน้ำ 1.52 ม.รทก. ต่ำกว่าตลิ่ง -1.68 ม. (ระดับตลิ่ง 3.20 ม.) **แนวโน้มเพิ่มขึ้น**

การให้ความช่วยเหลือและการบริหารจัดการน้ำในพื้นที่

โครงการชลประทานนครศรีธรรมราช ดำเนินการเดินเครื่องสูบน้ำ เครื่องผลักดันน้ำ เพื่อเร่งระบายน้ำออกจากพื้นที่ โดยใช้เครื่องจักร-เครื่องมือ ที่ติดตั้งในพื้นที่ พร้อมเปิด-ปิด ประตูระบายน้ำ ตามจังหวะการขึ้นลงของน้ำทะเลสำหรับเครื่องจักร-เครื่องมือ ที่ติดตั้งในพื้นที่ จ.นครศรีธรรมราช รวมจำนวน 114 หน่วย ดังนี้

1) ติดตั้งสะพานเบลีย์ บริเวณสะพานบ้านวัดอ หมู่ที่ 2 ต.ท่าดี อ.ลานสกา จ.นครศรีธรรมราช ทดแทนสะพานเดิมที่ชำรุดช่วงเกิดอุทกภัย ความยาวประมาณ 55 ม.

2) ติดตั้งเครื่องสูบน้ำ จำนวน 57 เครื่อง บริเวณ อ.ทุ่งใหญ่ 3 เครื่อง อ.ท่าศาลา 5 เครื่อง อ.ทุ่งสง 2 เครื่อง อ.เมือง 13 เครื่อง อ.ปากพนัง 31 เครื่อง อ.เชียรใหญ่ 2 เครื่อง อ.ชะอวด 1 เครื่อง

3) ติดตั้งเครื่องผลักดันน้ำ 50 เครื่อง บริเวณ อ.เมือง 20 เครื่อง อ.ปากพนัง 28 เครื่อง ปตร.เชียรใหญ่ 2 เครื่อง

4) ติดตั้งเครื่อง Hydroflow 7 เครื่อง บริเวณ อ.ปากพนัง