



## สรุปสถานการณ์อุทกภัยปี 2565

ประจำวันเสาร์ที่ 10 ธันวาคม พ.ศ.2565 เวลา 08.00 น.

พื้นที่ประสบอุทกภัยปี 2565 จากอิทธิพลของหย่อมความกดอากาศต่ำ ร่องมรสุม และพายุ ประกอบด้วย

- มรสุมกำลังแรงพัดผ่านภาคเหนือ เข้าสู่หย่อมความกดอากาศต่ำที่ปกคลุมภาคตะวันออกเฉียงเหนือ ประกอบกับมรสุมตะวันตกเฉียงใต้กำลังปานกลางพัดปกคลุมทะเลอันดามัน ภาคใต้ และอ่าวไทย (วันที่ 21-24 ก.ค.65)
- มรสุมตะวันตกเฉียงใต้พัดปกคลุมทะเลอันดามัน ประเทศไทย และอ่าวไทย ประกอบกับร่องมรสุมพัดผ่านภาคเหนือและภาคตะวันออกเฉียงเหนือ ตอนบนของประเทศไทย (วันที่ 2-10 ส.ค.65)
- พายุดีเปรสชัน “มูหลาน” ที่อ่อนกำลังลงเป็นหย่อมความกดอากาศต่ำกำลังแรง และเคลื่อนเข้าปกคลุมประเทศจีนตอนใต้ ประเทศเมียนมาตอนบน และประเทศลาวตอนบน (วันที่ 11-13 ส.ค.65)
- ร่องมรสุมพัดผ่านตอนบนของภาคเหนือ และประเทศลาวตอนบน เข้าสู่หย่อมความกดอากาศต่ำบริเวณประเทศเมียนมาตอนบน ประกอบกับมรสุมตะวันตกเฉียงใต้ที่พัดปกคลุมทะเลอันดามัน ประเทศไทย และอ่าวไทย มีกำลังปานกลาง (วันที่ 20-22 ส.ค.65)
- พายุดีเปรสชัน “หมาฮ้อน” ที่อ่อนกำลังลงเป็นหย่อมความกดอากาศต่ำกำลังแรงบริเวณประเทศลาวตอนบน (วันที่ 24-26 ส.ค.65)
- ร่องมรสุมกำลังแรงพัดผ่านภาคเหนือ และภาคตะวันออกเฉียงเหนือ ประกอบกับมรสุมตะวันตกเฉียงใต้ที่พัดปกคลุมทะเลอันดามัน ภาคใต้ และอ่าวไทยมีกำลังค่อนข้างแรง (วันที่ 5-9 ก.ย.65)
- ร่องมรสุมเลื่อนลงมาพัดผ่านภาคเหนือ ภาคกลาง และภาคตะวันออกเฉียงเหนือ ประกอบกับมรสุมตะวันตกเฉียงใต้ที่พัดปกคลุมทะเลอันดามัน ประเทศไทย และอ่าวไทยมีกำลังแรง (วันที่ 17-21 ก.ย.65)
- มรสุมตะวันตกเฉียงใต้ที่พัดปกคลุมทะเลอันดามัน ประเทศไทย และอ่าวไทย มีกำลังค่อนข้างแรง ประกอบกับอิทธิพลของพายุดีเปรสชัน “โนรู” ที่เข้าปกคลุมภาคตะวันออกเฉียงเหนือ (วันที่ 28-30 ก.ย.65)
- ร่องมรสุมพัดผ่านภาคใต้ตอนกลางเข้าสู่พายุดีเปรสชัน “เซินกา (SONCA)” ที่อ่อนกำลังลงเป็นหย่อมความกดอากาศต่ำกำลังแรงปกคลุมบริเวณแขวงเซกอง ประเทศลาว (วันที่ 14-17 ต.ค.65)
- ร่องมรสุมพัดผ่านภาคใต้ตอนกลาง ประกอบกับลมตะวันตกเฉียงใต้ที่พัด ปกคลุมทะเลอันดามัน และภาคใต้จะมีกำลังแรง (วันที่ 19-22 ต.ค.65)
- ร่องมรสุมพัดผ่านภาคใต้ตอนล่างเข้าสู่หย่อมความกดอากาศต่ำบริเวณชายฝั่งประเทศมาเลเซีย (วันที่ 4-6 พ.ย.65)
- หย่อมความกดอากาศต่ำที่ปกคลุมบริเวณทะเลจีนใต้ตอนล่าง จะเคลื่อนผ่านบริเวณปลายแหลมญวน อ่าวไทยตอนบน เข้าสู่แนวร่องมรสุมที่เลื่อนขึ้นมาพัดผ่านบริเวณภาคใต้ตอนบน (วันที่ 13-16 พ.ย.65)
- หย่อมความกดอากาศต่ำกำลังแรงปกคลุมอ่าวไทยตอนบน และภาคตะวันออกเฉียงเหนือ ประกอบกับร่องมรสุมพัดผ่านภาคใต้ตอนบน (วันที่ 21-24 พ.ย.65)
- หย่อมความกดอากาศต่ำกำลังแรงปกคลุมบริเวณทะเลอันดามันตอนล่างและช่องแคบมะละกา ในขณะที่ร่องมรสุมยังคงพัดผ่านภาคใต้ตอนล่าง ประกอบกับมรสุมตะวันออกเฉียงเหนือกำลังค่อนข้างแรง และลมตะวันออกเฉียงใต้พัดปกคลุมอ่าวไทย และภาคใต้ (วันที่ 2-6 ธ.ค.65)

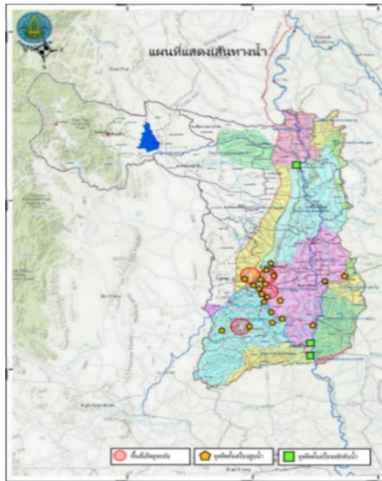


ส่งผลทำให้มีพื้นที่ประสบอุทกภัยรวมทั้งสิ้น **63 จังหวัด** ดังนี้

- จังหวัดที่เข้าสู่ภาวะปกติ **56 จังหวัด** ได้แก่ จังหวัดแม่ฮ่องสอน เชียงใหม่ น่าน ลำพูน พะเยา ลำปาง เชียงราย อุตรดิตถ์ พิษณุโลก นครสวรรค์ พิจิตร สุโขทัย กำแพงเพชร ตาก อุตรธานี เลย หนองบัวลำภู หนองคาย ขอนแก่น กาฬสินธุ์ ชัยภูมิ มหาสารคาม ยโสธร อุบลราชธานี ศรีสะเกษ นครราชสีมา สุรินทร์ บุรีรัมย์ ร้อยเอ็ด นครนายก ปราจีนบุรี ฉะเชิงเทรา จันทบุรี ชลบุรี ระยอง ตราด สระแก้ว ลพบุรี เพชรบูรณ์ สระบุรี สมุทรปราการ ปทุมธานี ชัยนาท อ่างทอง สิงห์บุรี พระนครศรีอยุธยา อุทัยธานี กาญจนบุรี ประจวบคีรีขันธ์ ชุมพร ระนอง ภูเก็ต สุราษฎร์ธานี สตูล ตรัง และพัทลุง
- จังหวัดที่ประสบอุทกภัย **7 จังหวัด** ได้แก่ จังหวัดสุพรรณบุรี นครปฐม นครศรีธรรมราช นราธิวาส ปัตตานี สงขลา และยะลา

ที่	สขป.	ลุ่มน้ำ	จังหวัด	อำเภอ (จำนวน)	รายชื่ออำเภอ	จุดประสบภัย			พื้นที่ประสบภัย	
						น้ำล้นตลิ่ง	ลำน้ำที่น้ำล้นตลิ่ง	น้ำท่วมขัง	ไร่	ครัวเรือน
1	สขป.12	ท่าจีน	สุพรรณบุรี	3	อู่ทอง สองพี่น้อง เมืองสุพรรณบุรี	✓	คลองระบายใหญ่สองพี่น้อง	✓	167,458	
2	สขป.13	ท่าจีน	นครปฐม	7	นครชัยศรี บางเลน กำแพงแสน สามพราน เมือง ดอนตูม พุทธมณฑล	✓	แม่น้ำท่าจีน	✓	21,879	200
3	สขป.15	ลุ่มน้ำภาคใต้ฝั่ง ตะวันออกตอนบน	นครศรีธรรมราช	1	ปากพนัง		คลองเสาดง คลองบางไทร	✓		
4	สขป.17	ลุ่มน้ำภาคใต้ฝั่ง ตะวันออกตอนล่าง	นราธิวาส	3	รือเสาะ เมืองนราธิวาส บาเจาะ	✓	แม่น้ำบางนรา			3,586
5	สขป.17	ลุ่มน้ำภาคใต้ฝั่ง ตะวันออกตอนล่าง	ปัตตานี	3	บริดอ	✓	แม่น้ำปัตตานี			
6	สขป.17	ลุ่มน้ำภาคใต้ฝั่ง ตะวันออกตอนล่าง	สงขลา	4	หาดใหญ่ นาทวี จะนะ คลองหอยโข่ง	✓	แม่น้ำบางนรา แม่น้ำปัตตานี			
7	สขป.17	ลุ่มน้ำภาคใต้ฝั่ง ตะวันออกตอนล่าง	ยะลา	1	ยะหา	✓	คลองยะหา			
รวม				22		2		3	189,337	3,786

## 1. จังหวัดสุพรรณบุรี



สาเหตุ มรสุมตะวันตกเฉียงใต้ที่พัดปกคลุมทะเลอันดามัน และภาคตะวันออกเฉียงเหนือ ตอนบนของประเทศไทย และประเทศลาวตอนบน ทำให้ประเทศไทยมีฝนตกต่อเนื่อง และมีฝนตกหนักถึงหนักมากบางแห่ง

สถานการณ์อุทกภัย ปัจจุบันมีพื้นที่น้ำท่วมขังพื้นที่การเกษตรรวม 3 อำเภอ ได้แก่ อ.อู่ทอง อ.สองพี่น้อง และอ.เมืองสุพรรณบุรี รายละเอียดดังนี้

1. อำเภออู่ทอง มีพื้นที่การเกษตรน้ำท่วมขัง 94,740 ไร่
2. อำเภอสองพี่น้อง มีพื้นที่การเกษตรน้ำท่วมขัง 60,976 ไร่
3. อำเภอเมืองสุพรรณบุรี มีพื้นที่การเกษตรน้ำท่วมขัง 11,742 ไร่

### แนวโน้มสถานการณ์

ปัจจุบันมีฝนตกในพื้นที่ลดลง คาดการณ์ว่าระดับน้ำจะลดลงต่ำกว่าตลิ่ง ช่วงวันที่ 19-21 ธันวาคม 2565

### การช่วยเหลือและบริหารจัดการน้ำในพื้นที่

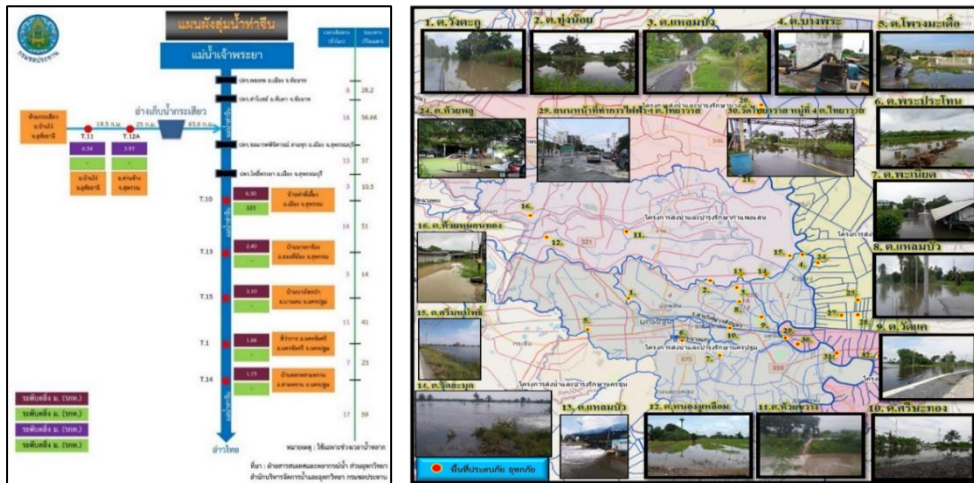
เขตโครงการส่งน้ำและบำรุงรักษาดอนเจดีย์ สำนักงานชลประทานที่ 12 ติดตั้งเครื่องสูบน้ำ จำนวน 2 เครื่อง ที่คลองระบายใหญ่สามชุก 2 ที่ กม.30+000 หมู่ที่ 6 ต.กระเจียน อ.อู่ทอง จ.สุพรรณบุรี เพื่อเร่งสูบน้ำจากคลองหนองเกวียนเขิน-กระดานป้ายลงคลองระบายใหญ่สามชุก 2

เขตโครงการส่งน้ำและบำรุงรักษาโพธิ์พระยา สำนักงานชลประทานที่ 12 เปิด ปตร.ริมแม่น้ำ 7 แห่ง ได้แก่ ปตร.บางใหญ่ ปตร.บางแม่หม้าย ปตร.บ้านกุ่ม ปตร.บางสะแก ปตร.เกาะทะลาย ปตร.บางหัวบ้าน และ ปตร.สองพี่น้อง เพื่อระบายน้ำที่เกิดจากฝนตกในพื้นที่ลุ่มต่ำทุ่งโพธิ์พระยา และติดตั้งเครื่องสูบน้ำในเขตอำเภอเมืองจำนวน 31 เครื่อง บริเวณอำเภอเมืองและอำเภอบางปลาม้า ติดตั้งเครื่องผลักดันน้ำจำนวน 10 เครื่อง บริเวณ ปตร.เกาะทะลาย 8 เครื่อง และ ปตร.สองพี่น้อง 6 เครื่อง พร้อมทั้งนำเครื่องจักร รถแบคโฮ จำนวน 7 คัน เข้ากำจัดวัชพืชบริเวณคลองระบายใหญ่สองพี่น้องหน้าปตร.สองพี่น้อง

เขตโครงการส่งน้ำและบำรุงรักษาสามชุก ติดตั้งเครื่องสูบน้ำในพื้นที่รวม 5 เครื่อง และติดตั้งเครื่องผลักดันน้ำบริเวณ ปตร.กระเสียว-สุพรรณจำนวน 2 เครื่อง

โครงการส่งน้ำและบำรุงรักษาสองพี่น้อง ติดตั้งเครื่องสูบน้ำในพื้นที่รวม 9 เครื่อง ในพื้นที่ ต.สระยายโสม อ.อู่ทอง, ต.ดอนมะเกลือ และ ต.หัวโพธิ์ อ.สองพี่น้อง

## 2. จังหวัดนครปฐม



สาเหตุ ร่องมรสุมเลื่อนลงมาพาดผ่านภาคเหนือ ภาคกลาง และภาคตะวันออกเฉียงเหนือ ประกอบกับ มรสุมตะวันตกเฉียงใต้ที่พัดปกคลุมทะเลอันดามัน ประเทศไทย และอ่าวไทยมีกำลังแรง ทำให้เกิดฝนตกหนัก ในพื้นที่ จังหวัดนครปฐม ประกอบกับปริมาณน้ำในแม่น้ำท่าจีนมีปริมาณมากและระดับน้ำสูง ส่งผลให้ คลองระบายน้ำในพื้นที่ไม่สามารถระบายน้ำออกได้ และเอ่อล้นเข้าพื้นที่เกษตร

สถานการณ์อุทกภัย มีพื้นที่น้ำท่วมนอกคันกั้นน้ำริมแม่น้ำท่าจีน 7 อำเภอ รายละเอียดดังนี้

1. **อ.นครชัยศรี** พื้นที่การเกษตรจำพวกไม้ดอก พืชผักได้รับผลกระทบประมาณ 2,500 ไร่ ราษฎรได้รับผลกระทบรวมประมาณ 200 ครัวเรือน

2. **อ.บางเลน** น้ำท่วมขังพื้นที่การเกษตร 18,479 ไร่

3. **อ.กำแพงแสน** น้ำท่วมขังพื้นที่การเกษตร 900 ไร่

4. **อ.สามพราน** วัดดอนหวาย ต.ท่าพุทธ อ.สามพราน มีน้ำท่วมขังทั่วบริเวณวัด

5. **อ.ดอนตูม** พื้นที่ประมง 5 ตำบล 17 หมู่บ้าน

6. **อ.เมือง** พื้นที่ประมง ๓.วังตะกูด ๓.ทุ่งน้อย และ ๓.ถนนขาด

7. **อ.พุทธมณฑล** พื้นที่ประมง ๓.คลองโยง และ ๓.มหาสวัสดิ์

แนวโน้มสถานการณ์ (เวลา 06.00 น.)

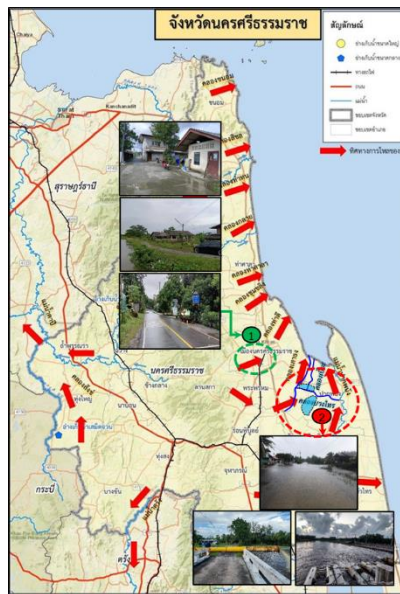
- **แม่เจ้าพระยา** สถานีวัดน้ำ T.15 บ้านบางไทรป่า อ.บางเลน จ.นครปฐม ระดับน้ำ 2.47 ม. ต่ำกว่าตลิ่ง -0.63 ม. (ระดับตลิ่ง 3.10 ม.) **แนวโน้มลดลง** (ระดับน้ำขึ้นอยู่กับจังหวะการขึ้น-ลงของระดับน้ำทะเล)

- **แม่เจ้าพระยา** สถานีวัดน้ำ T.1 ที่ว่าการอำเภอ นครชัยศรี อ.นครชัยศรี จ.นครปฐม ระดับน้ำ 1.66 ม. ต่ำกว่าตลิ่ง 0.00 ม. (ระดับตลิ่ง 1.66 ม.) **แนวโน้มลดลง** (ระดับน้ำขึ้นอยู่กับจังหวะการขึ้น-ลงของระดับน้ำทะเล)

การช่วยเหลือและบริหารจัดการน้ำในพื้นที่

สำนักงานชลประทานที่ 13 ร่วมกับสำนักเครื่องจักรกล และโครงการชลประทานในพื้นที่จังหวัดนครปฐม ติดตั้งเครื่องผลักดันน้ำในแม่น้ำท่าจีนบริเวณจังหวัดนครปฐมรวม 61 เครื่อง แบ่งเป็น สะพานวัดบางไผ่นารถ 10 เครื่อง สะพานวัดสำโรง 19 เครื่อง สะพานรวมเมฆ 10 เครื่อง สะพานทรงคนอง 10 เครื่อง และสะพานโพธิ์แก้ว 12 เครื่อง และติดตั้งเครื่องสูบน้ำ 27 จุด 28 เครื่อง บริเวณ อ.บางเลน อ.นครชัยศรี และ สามพราน

### 3.จังหวัดนครศรีธรรมราช



สาเหตุ หย่อมความกดอากาศต่ำกำลังแรงปกคลุมบริเวณภาคใต้ตอนล่างและประเทศมาเลเซีย ประกอบกับมรสุมตะวันออกเฉียงเหนือกำลังแรงพัดปกคลุมอ่าวไทยและภาคใต้ ทำให้ช่วงวันที่ 4-5 ธันวาคม 2565 ภาคใต้ฝั่งตะวันออกมีฝนตกหนักหลายพื้นที่ และมีฝนตกหนักบางแห่งในพื้นที่จังหวัดนครศรีธรรมราช พื้นที่ อ.ปากพนังเป็นพื้นที่ปลายน้ำ ระบายน้ำออกสู่ทะเล รับปริมาณน้ำมาจากคลองเสาธง และปริมาณน้ำจากฝนในพื้นที่ ประกอบกับน้ำทะเลหนุน ทำให้การระบายน้ำทำได้ช้า

สถานการณ์อุทกภัย มีพื้นที่น้ำท่วม 1 อำเภอ ได้แก่

**อ.ปากพนัง** ต.เกาะหวด น้ำจากคลองเสาธงไหลลงมาเพิ่มในพื้นที่ และฝนที่ตกลงมา ทำให้น้ำท่วมพื้นที่ลุ่มต่ำริมคลองบางไทร และคลองเป็ยะ 20-25 ซม. เนื่องจากเป็นพื้นที่ลุ่มต่ำปลายน้ำก่อนระบายลงสู่ทะเล ประกอบกับน้ำทะเลหนุน

แนวโน้มสถานการณ์ (เวลา 06.00 น.)

- **คลองเสาธง** สถานีวัดน้ำ X.167 บ้านเสาธง อ.ร่อนพิบูลย์ จ.นครศรีธรรมราช ระดับน้ำ 9.03 ม. ต่ำกว่าตลิ่ง -2.35 ม. (ระดับตลิ่ง 11.35 ม.) ปริมาณน้ำ 32.14 ลบ.ม./วินาที (ปริมาณสูงสุด 104.50 ลบ.ม./วินาที) **แนวโน้มลดลง**

- **คลองท่าดี** สถานีวัดน้ำ X.203 บ้านนาป่า อ.เมือง จ.นครศรีธรรมราช ระดับน้ำ 9.36 ม. ต่ำกว่าตลิ่ง -1.14 ม. (ระดับตลิ่ง 10.50 ม.) ปริมาณน้ำ 15.08 ลบ.ม./วินาที (ปริมาณสูงสุด 37.85 ลบ.ม./วินาที) **แนวโน้มลดลง**

การช่วยเหลือและบริหารจัดการน้ำในพื้นที่

โครงการส่งน้ำและบำรุงรักษาปากพนังล่าง เร่งระบายน้ำออกจากพื้นที่ โดยใช้เครื่องจักร-เครื่องมือที่ติดตั้งในพื้นที่ พร้อมเปิด-ปิด ประตูระบายน้ำ ตามจังหวะการขึ้นลงของน้ำทะเล พร้อมทั้งเดินเครื่องสูบน้ำขนาดใหญ่ Hydroflow 2 เครื่อง เครื่องผลักดันน้ำ 4 เครื่อง บริเวณ ปตร.บางไทร และ เดินเครื่องสูบน้ำ ในพื้นที่ตำบลคลองน้อย เครื่องสูบน้ำขนาดใหญ่ Hydroflow 2 เครื่อง เครื่องสูบน้ำ 14 เครื่อง

#### 4.จังหวัดนราธิวาส



สาเหตุ เนื่องจากฝนตกหนักมาก ในพื้นที่ ระดับน้ำในลำน้ำเพิ่มสูงขึ้นให้ติดตามสถานการณ์ เฝ้าระวัง น้ำป่าไหลหลาก น้ำท่วมฉับพลัน หากยังตกต่อเนื่องให้ระวังน้ำล้นตลิ่ง

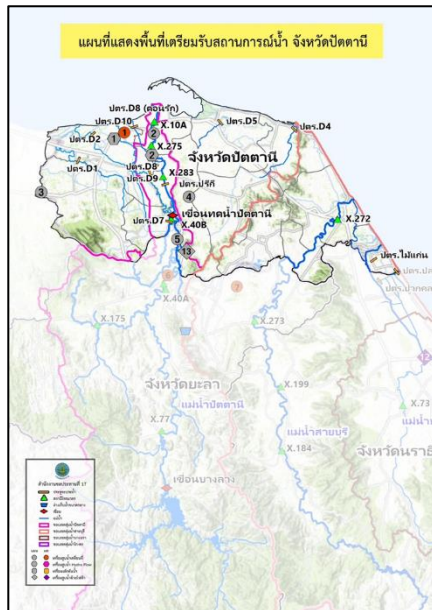
สถานการณ์อุทกภัย มีพื้นที่น้ำท่วม 3 อำเภอ ได้แก่ อ.ระแงะ อ.เมืองนราธิวาส อ.บาเจาะ เนื่องจาก ปริมาณน้ำริมคลองตันหยงมัส เอ่อล้นตลิ่งเข้าท่วมพื้นที่ลุ่มต่ำ ผู้ได้รับผลกระทบ จำนวน 3,586 ครัวเรือน  
 แนวโน้มสถานการณ์ (เวลา 06.00 น.)

- สถานีวัดน้ำ X.73 บ้านตันหยงมัส อ.ระแงะ จ.นราธิวาส ระดับน้ำ 16.17 ม. สูงกว่าตลิ่ง + 1.27 ม. (ระดับตลิ่ง 14.90 ม.) แนวโน้มเพิ่มขึ้น

#### การช่วยเหลือและบริหารจัดการน้ำในพื้นที่

ดำเนินการติดตั้งเครื่องสูบน้ำจำนวน 22 เครื่อง เครื่องสูบน้ำ Hydro Flow จำนวน 6 เครื่อง เครื่องสูบน้ำเคลื่อนที่ จำนวน 12 เครื่อง เครื่องผลักดันน้ำ 4 เครื่อง เดินเครื่องสูบน้ำด้วยไฟฟ้า จำนวน 5 เครื่อง

## 5.จังหวัดปัตตานี



สาเหตุ เนื่องจากฝนตกหนักมากในพื้นที่จังหวัดปัตตานี ทำให้ระดับน้ำในลำน้ำเพิ่มสูงขึ้นอย่างต่อเนื่อง

สถานการณ์อุทกภัย มีพื้นที่น้ำท่วม 2 อำเภอ ได้แก่ **อ.เมือง อ.มายอ**

**1.อ.เมือง** เกิดน้ำล้นตลิ่งของแม่น้ำปัตตานีบริเวณสถานีวัดน้ำ X.275 บ้านบริดอ

**2.อ.มายอ** เส้นทาง มายอ-ทุ่งยางแดง บริเวณ 3 แยก นัตตะบิง ม.4 ต.ลูโปะยิโร อ.มายอ จ.ปัตตานี  
ปิดการจราจร รถเล็กไม่สามารถผ่านได้

แนวโน้มสถานการณ์ (เวลา 06.00 น.)

- สถานีวัดน้ำ X.275 บ้านบริดอ อ.เมือง จ.ปัตตานี ระดับน้ำ 2.19 ม. **สูงกว่าตลิ่ง + 0.19 ม.**

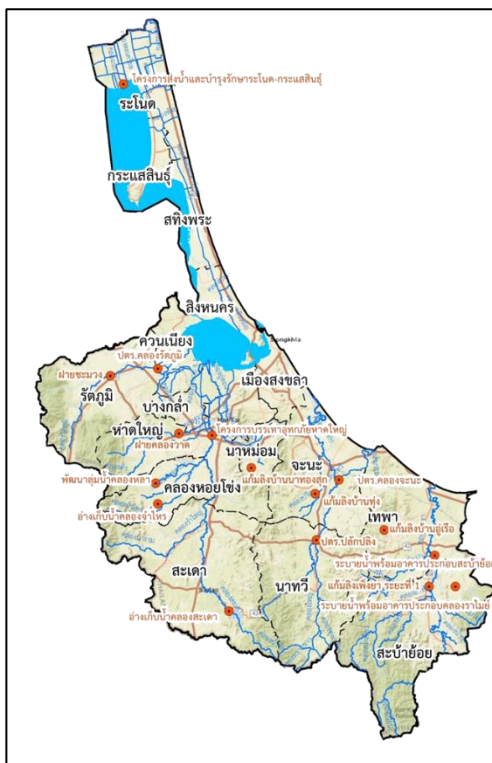
(ระดับตลิ่ง 2.00 ม.) **แนวโน้มเพิ่มขึ้น**

การช่วยเหลือและบริหารจัดการน้ำในพื้นที่

- ดำเนินการติดตั้งเครื่องสูบน้ำเคลื่อนที่ 2 แห่ง จำนวน 3 เครื่อง ได้หยุดเดินเครื่องแล้ว

- ดำเนินการเดินเครื่องสูบน้ำไฟฟ้า 1 แห่ง จำนวน 3 เครื่อง

## 6.จังหวัดสงขลา



สาเหตุ เนื่องจากฝนตกหนักมากในพื้นที่จังหวัดสงขลา ทำให้ระดับน้ำในลำน้ำเพิ่มสูงขึ้นอย่างต่อเนื่อง สถานการณ์อุทกภัย มีพื้นที่น้ำท่วม 4 อำเภอ ได้แก่ **อ.หาดใหญ่** **อ.นาทวี** **อ.จะนะ** **อ.คลองหอยโข่ง**

**1. อ.หาดใหญ่** บริเวณหมู่ 7 และหมู่ที่ 3 ตำบลฉลุง, ที่ 2 ตำบลทุ่งตำเสา อำเภอหาดใหญ่ เกิดน้ำล้นตลิ่ง คลองวาดและคลองตำความสูงประมาณ 0.6-0.7 เมตร ท่วมพื้นที่ลุ่มต่ำ และพื้นที่การเกษตร มีแนวโน้มลดลง

**2. อ.นาทวี** บริเวณ ม.3 บ้านพลีใต้ ขณะนี้น้ำท่วมผิวทางจราจรจรความยาว ประมาณ 200 เมตร เกิดจาก น้ำระบายไม่ทันในคลองท่าปานความสูง 10-15 ซม. แนวโน้มเพิ่มขึ้น

**3. อ.จะนะ** ม.2 ต.บ้านนา น้ำท่วมขังในบริเวณชุมชน ต.บ้านนา ความสูง 5-10 ซม. มีแนวโน้มสูงขึ้น

**4. อ.คลองหอยโข่ง** ม.7 ต.โคกม่วง น้ำท่วมคลองส่งน้ำ 2 ขวา-5 ขวา สายใหญ่ฝั่งซ้าย และคลองระบาย อ่างจำไทร เกิดจากน้ำท่วมขังภายในสวนยาง มีแนวโน้มสูงขึ้น ,ม.1 จุดที่ 3 ขอยทุ่งต้นขาม ต.ทุ่งลาน น้ำท่วม บ้านเรือนแล้ว 3 หลัง น้ำท่วม 50 เซนติเมตรเข้าบ้านเรือน สวนยางจำนวน 100 ไร่ มีแนวโน้มสูงขึ้น ,ม.2 ต.ทุ่ง ลาน น้ำท่วมเข้าสวนยาง 70 ไร่ น้ำท่วมขังในสวนยาง มีแนวโน้มสูงขึ้น

### แนวโน้มสถานการณ์

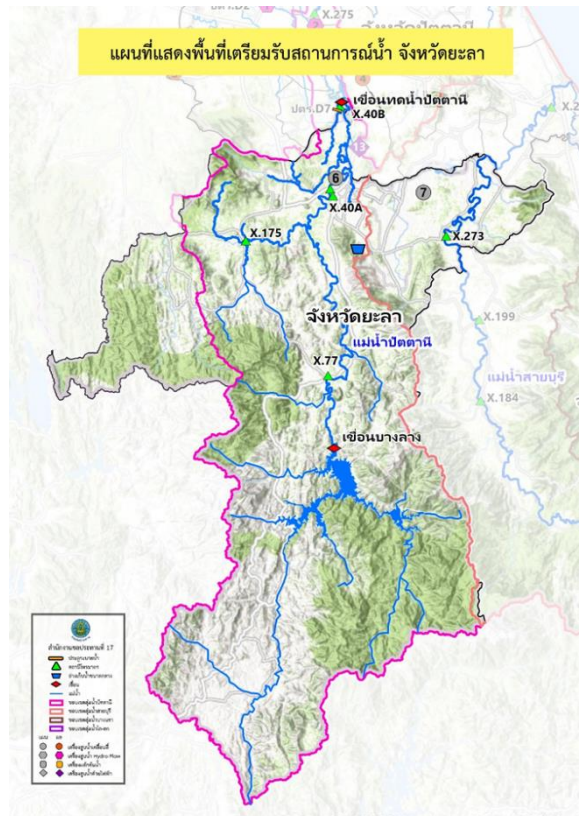
ระดับน้ำในพื้นที่ยังคงเพิ่มสูงขึ้น

### การช่วยเหลือและบริหารจัดการน้ำในพื้นที่

- เผ่าระวังแจ้งเตือนภัย
- มีการประชาสัมพันธ์ให้ประชาชนทราบ เพื่อเตรียมพร้อมรับสถานการณ์
- มีการเตรียมพร้อมเครื่องจักรเครื่องมือ เพื่อให้ความช่วยเหลือประชาชนอย่างทั่วถึงและทันเวลาที่



## 7.จังหวัดยะลา



สาเหตุ ฝนตกหนักมาก ในพื้นที่จังหวัดยะลา ระดับน้ำในลำน้ำเพิ่มสูงขึ้น ให้ติดตามสถานการณ์ เฝ้าระวัง น้ำป่าไหลหลาก น้ำท่วมฉับพลัน หากยังตกต่อเนื่องให้ระวังน้ำล้นตลิ่ง

สถานการณ์อุทกภัย มีพื้นที่น้ำท่วม จำนวน 1 อำเภอ ได้แก่ อ.ยะลา 2 ตำบล 7 หมู่บ้าน  
แนวโน้มสถานการณ์

- กลุ่มน้ำปัตตานี บ้านท่าสาป อำเภอเมือง จังหวัดยะลา สถานการณ์ เฝ้าระวังน้ำล้นตลิ่ง
- คลองยะหา บ้านยะหา อำเภอยะหา จังหวัดยะลา สถานการณ์ น้ำล้นตลิ่ง
- แม่น้ำสายบุรี บ้านปายอฮือนิ อำเภอรามัน จังหวัดยะลา สถานการณ์ เฝ้าระวังน้ำล้นตลิ่ง

การช่วยเหลือและบริหารจัดการน้ำในพื้นที่

- แจ่งเตือนฝ้าระวังระดับน้ำคลองยะหา วันที่ 9 ธันวาคม 2565 เวลา 14.15 น.
- แจ่งเตือนฝ้าระวังระดับน้ำคลองยะหา ฉบับที่ 2 วันที่ 9 ธันวาคม 2565 เวลา 15.30 น.
- แจ่งเตือนภัยลุ่มน้ำสายบุรี บริเวณอำเภอรามัน วันที่ 9 ธันวาคม 2565 เวลา 21.00 น.
- แจ่งเตือนภัยแม่ปัดตานี วันที่ 9 ธันวาคม 2565 เวลา 23.00 น.