



สรุปสถานการณ์อุทกภัยปี 2565

ประจำวันอาทิตย์ที่ 11 ธันวาคม พ.ศ.2565 เวลา 08.00 น.

พื้นที่ประสบอุทกภัยปี 2565 จากอิทธิพลของหย่อมความกดอากาศต่ำ ร่องมรสุม และพายุ ประกอบด้วย

- มรสุมกำลังแรงพัดผ่านภาคเหนือ เข้าสู่หย่อมความกดอากาศต่ำที่ปกคลุมภาคตะวันออกเฉียงเหนือ ประกอบกับมรสุมตะวันตกเฉียงใต้กำลังปานกลางพัดปกคลุมทะเลอันดามัน ภาคใต้ และอ่าวไทย (วันที่ 21-24 ก.ค.65)
- มรสุมตะวันตกเฉียงใต้พัดปกคลุมทะเลอันดามัน ประเทศไทย และอ่าวไทย ประกอบกับร่องมรสุมพัดผ่านภาคเหนือและภาคตะวันออกเฉียงเหนือ ตอนบนของประเทศไทย (วันที่ 2-10 ส.ค.65)
- พายุดีเปรสชัน “มูหลาน” ที่อ่อนกำลังลงเป็นหย่อมความกดอากาศต่ำกำลังแรง และเคลื่อนเข้าปกคลุมประเทศจีนตอนใต้ ประเทศเมียนมาตอนบน และประเทศลาวตอนบน (วันที่ 11-13 ส.ค.65)
- ร่องมรสุมพัดผ่านตอนบนของภาคเหนือ และประเทศลาวตอนบน เข้าสู่หย่อมความกดอากาศต่ำบริเวณประเทศเมียนมาตอนบน ประกอบกับมรสุมตะวันตกเฉียงใต้ที่พัดปกคลุมทะเลอันดามัน ประเทศไทย และอ่าวไทย มีกำลังปานกลาง (วันที่ 20-22 ส.ค.65)
- พายุดีเปรสชัน “หมาฮ้อน” ที่อ่อนกำลังลงเป็นหย่อมความกดอากาศต่ำกำลังแรงบริเวณประเทศลาวตอนบน (วันที่ 24-26 ส.ค.65)
- ร่องมรสุมกำลังแรงพัดผ่านภาคเหนือ และภาคตะวันออกเฉียงเหนือ ประกอบกับมรสุมตะวันตกเฉียงใต้ที่พัดปกคลุมทะเลอันดามัน ภาคใต้ และอ่าวไทยมีกำลังค่อนข้างแรง (วันที่ 5-9 ก.ย.65)
- ร่องมรสุมเลื่อนลงมาพัดผ่านภาคเหนือ ภาคกลาง และภาคตะวันออกเฉียงเหนือ ประกอบกับมรสุมตะวันตกเฉียงใต้ที่พัดปกคลุมทะเลอันดามัน ประเทศไทย และอ่าวไทยมีกำลังแรง (วันที่ 17-21 ก.ย.65)
- มรสุมตะวันตกเฉียงใต้ที่พัดปกคลุมทะเลอันดามัน ประเทศไทย และอ่าวไทย มีกำลังค่อนข้างแรง ประกอบกับอิทธิพลของพายุดีเปรสชัน “โนรู” ที่เข้าปกคลุมภาคตะวันออกเฉียงเหนือ (วันที่ 28-30 ก.ย.65)
- ร่องมรสุมพัดผ่านภาคใต้ตอนกลางเข้าสู่พายุดีเปรสชัน “เซินกา (SONCA)” ที่อ่อนกำลังลงเป็นหย่อมความกดอากาศต่ำกำลังแรงปกคลุมบริเวณแขวงเซกอง ประเทศลาว (วันที่ 14-17 ต.ค.65)
- ร่องมรสุมพัดผ่านภาคใต้ตอนกลาง ประกอบกับลมตะวันตกเฉียงใต้ที่พัดปกคลุมทะเลอันดามัน และภาคใต้จะมีกำลังแรง (วันที่ 19-22 ต.ค.65)
- ร่องมรสุมพัดผ่านภาคใต้ตอนล่างเข้าสู่หย่อมความกดอากาศต่ำบริเวณชายฝั่งประเทศมาเลเซีย (วันที่ 4-6 พ.ย.65)
- หย่อมความกดอากาศต่ำที่ปกคลุมบริเวณทะเลจีนใต้ตอนล่าง จะเคลื่อนผ่านบริเวณปลายแหลมญวน อ่าวไทยตอนบน เข้าสู่แนวร่องมรสุมที่เลื่อนขึ้นมาพัดผ่านบริเวณภาคใต้ตอนบน (วันที่ 13-16 พ.ย.65)
- หย่อมความกดอากาศต่ำกำลังแรงปกคลุมอ่าวไทยตอนบน และภาคตะวันออกเฉียงเหนือ ประกอบกับร่องมรสุมพัดผ่านภาคใต้ตอนบน (วันที่ 21-24 พ.ย.65)
- หย่อมความกดอากาศต่ำกำลังแรงปกคลุมบริเวณทะเลอันดามันตอนล่างและช่องแคบมะละกา ในขณะที่ร่องมรสุมยังคงพัดผ่านภาคใต้ตอนล่าง ประกอบกับมรสุมตะวันออกเฉียงเหนือกำลังค่อนข้างแรง และลมตะวันออกเฉียงใต้พัดปกคลุมอ่าวไทย และภาคใต้ (วันที่ 2-6 ธ.ค.65)
- มรสุมตะวันออกเฉียงเหนือพัดปกคลุมอ่าวไทยและภาคใต้มีกำลังแรง ประกอบกับร่องมรสุมพัดผ่านภาคใต้ตอนล่าง (วันที่ 8-11 ธ.ค.65)



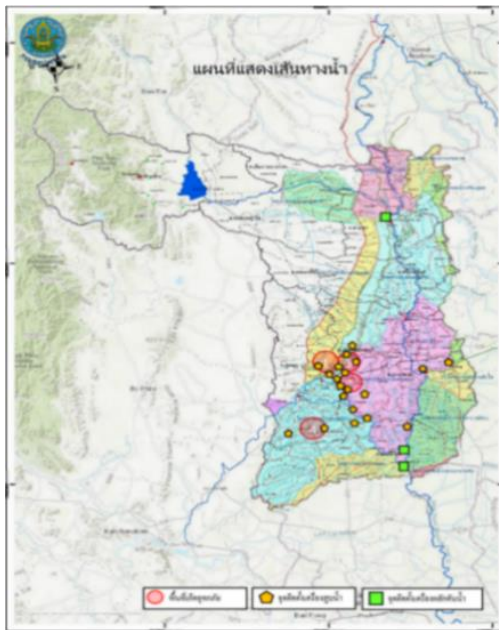
ส่งผลทำให้มีพื้นที่ประสบอุทกภัยรวมทั้งสิ้น 63 จังหวัด ดังนี้

○ จังหวัดที่เข้าสู่ภาวะปกติ 56 จังหวัด ได้แก่ จังหวัดแม่ฮ่องสอน เชียงใหม่ น่าน ลำพูน พะเยา ลำปาง เชียงราย อุตรดิตถ์ พิษณุโลก นครสวรรค์ พิจิตร สุโขทัย กำแพงเพชร ตาก อุตรธานี เลย หนองบัวลำภู หนองคาย ขอนแก่น กาฬสินธุ์ ชัยภูมิ มหาสารคาม ยโสธร อุบลราชธานี ศรีสะเกษ นครราชสีมา สุรินทร์ บุรีรัมย์ ร้อยเอ็ด นครนายก ปราจีนบุรี ฉะเชิงเทรา จันทบุรี ชลบุรี ระยอง ตราด สระแก้ว ลพบุรี เพชรบูรณ์ สระบุรี สมุทรปราการ ปทุมธานี ชัยนาท อ่างทอง สิงห์บุรี พระนครศรีอยุธยา อุทัยธานี กาญจนบุรี ประจวบคีรีขันธ์ ชุมพร ระนอง ภูเก็ต สุราษฎร์ธานี สตูล ตรัง และพัทลุง

○ จังหวัดที่ประสบอุทกภัย 7 จังหวัด ได้แก่ จังหวัดสุพรรณบุรี นครปฐม นครศรีธรรมราช สงขลา ปัตตานี ยะลา และนราธิวาส

ที่	สขป.	ลุ่มน้ำ	จังหวัด	อำเภอ (จำนวน)	รายชื่ออำเภอ	จุดประสบภัย			พื้นที่ประสบภัย	
						น้ำล้นตลิ่ง	ลำน้ำที่มีน้ำล้นตลิ่ง	น้ำท่วมขัง	ไร่	ครัวเรือน
1	สขป.12	ท่าจีน	สุพรรณบุรี	3	อู่ทอง สองพี่น้อง เมืองสุพรรณบุรี	✓	คลองระบายใหญ่สองพี่น้อง	✓	132,833	
2	สขป.13	ท่าจีน	นครปฐม	3	นครชัยศรี บางเลน กำแพงแสน	✓	แม่น้ำท่าจีน	✓	21,879	200
3	สขป.15	ภาคใต้ฝั่ง	นครศรีธรรมราช	1	ปากพนัง		คลองเสาดง คลองบางไทร	✓		
4	สขป.16	ทะเลสาบสงขลา	สงขลา	1	นาทวี	✓	คลองท่าปาน			
5	สขป.17	ภาคใต้ฝั่ง ตะวันออกตอนล่าง	ปัตตานี	4	ปากู ยะหริ่ง เมืองปะนาเระ มายอ	✓	แม่น้ำปัตตานี			
6	สขป.17	ภาคใต้ฝั่ง ตะวันออกตอนล่าง	ยะลา	1	เมืองยะลา	✓	คลองยะหา			312
7	สขป.17	ภาคใต้ฝั่ง ตะวันออกตอนล่าง	นราธิวาส	6	เมืองนราธิวาส ระแงะ บาเจาะ ยี่งอ เจาะ ไอร่อง รือเสาะ	✓	คลองตันหยงมัส			5,478
รวม				19		6		3	154,712	5,990

1. จังหวัดสุพรรณบุรี



สาเหตุ มรสุมตะวันตกเฉียงใต้ที่พัดปกคลุมทะเลอันดามัน และภาคตะวันออกเฉียงเหนือ ตอนบนของประเทศไทย และประเทศลาวตอนบน ทำให้ประเทศไทยมีฝนตกต่อเนื่อง และมีฝนตกหนักถึงหนักมากบางแห่ง

สถานการณ์อุทกภัย ปัจจุบันมีพื้นที่น้ำท่วมขังพื้นที่การเกษตรรวม 3 อำเภอ ได้แก่ อ.อู่ทอง อ.สองพี่น้อง และอ.เมืองสุพรรณบุรี รายละเอียดดังนี้

1. อ.อู่ทอง มีพื้นที่การเกษตรน้ำท่วมขัง 68,841 ไร่
2. อ.สองพี่น้อง มีพื้นที่การเกษตรน้ำท่วมขัง 52,250 ไร่
3. อ.เมืองสุพรรณบุรี มีพื้นที่การเกษตรน้ำท่วมขัง 11,742 ไร่

แนวโน้มสถานการณ์

ระดับน้ำในพื้นที่ลดลงอย่างต่อเนื่อง

การช่วยเหลือและบริหารจัดการน้ำในพื้นที่

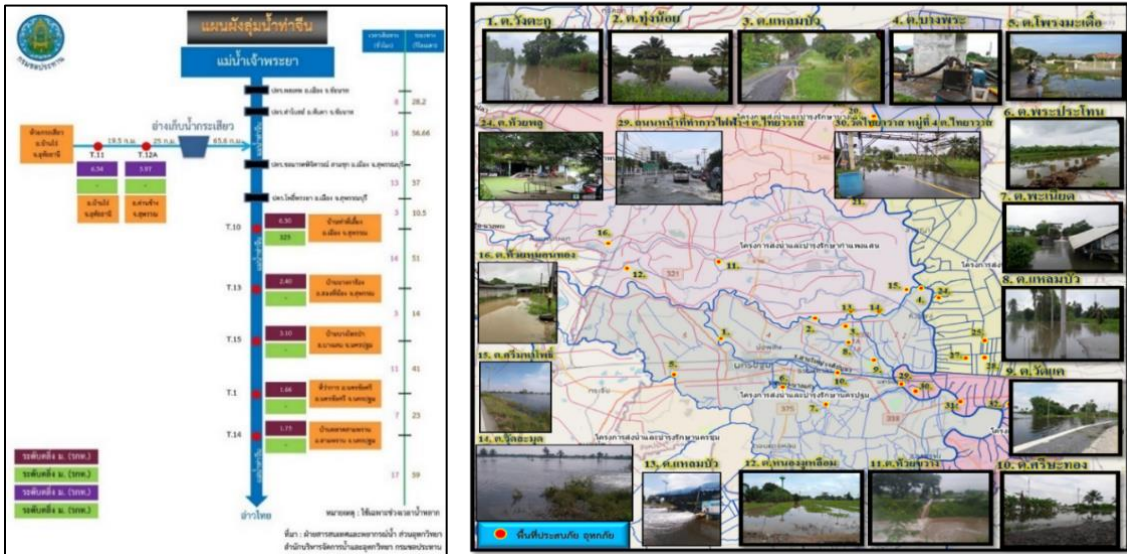
เขตโครงการส่งน้ำและบำรุงรักษาดอนเจดีย์ สำนักงานชลประทานที่ 12 ติดตั้งเครื่องสูบน้ำ จำนวน 2 เครื่อง ที่คลองระบายใหญ่สามชุก 2 ที่ กม.30+000 หมู่ที่ 6 ต.กระเจัน อ.อู่ทอง จ.สุพรรณบุรี เพื่อเร่งสูบน้ำจากคลองหนองเกวียนขึ้น-กระดานป้ายลงคลองระบายใหญ่สามชุก 2

เขตโครงการส่งน้ำและบำรุงรักษาโพธิ์พระยา สำนักงานชลประทานที่ 12 เปิด ปตร.ริมแม่น้ำ 7 แห่ง ได้แก่ ปตร.บางใหญ่ ปตร.บางแม่หม้าย ปตร.บ้านกุ่ม ปตร.บางสะแก ปตร.เกาะทะลาย ปตร.บางหัวบ้าน และ ปตร.สองพี่น้อง เพื่อระบายน้ำที่เกิดจากฝนตกในพื้นที่ลุ่มต่ำทุ่งโพธิ์พระยา และติดตั้งเครื่องสูบน้ำในเขตอำเภอเมืองจำนวน 31 เครื่อง บริเวณอำเภอเมืองและอำเภอบางปลาม้า ติดตั้งเครื่องผลักดันน้ำจำนวน 10 เครื่อง บริเวณ ปตร.เกาะทะลาย 8 เครื่อง และ ปตร.สองพี่น้อง 6 เครื่อง พร้อมทั้งนำเครื่องจักร รถแบคโฮ จำนวน 7 คัน เข้ากำจัดวัชพืชบริเวณคลองระบายใหญ่สองพี่น้องหน้าปตร.สองพี่น้อง

เขตโครงการส่งน้ำและบำรุงรักษาสามชุก ติดตั้งเครื่องสูบน้ำในพื้นที่รวม 5 เครื่อง และติดตั้งเครื่องผลักดันน้ำบริเวณ ปตร.กระเสียว-สุพรรณจำนวน 2 เครื่อง

โครงการส่งน้ำและบำรุงรักษาสองพี่น้อง ติดตั้งเครื่องสูบน้ำในพื้นที่รวม 9 เครื่อง ในพื้นที่ ต.สระยายโสม อ.อู่ทอง, ต.ดอนมะเกลือ และ ต.หัวโพธิ์ อ.สองพี่น้อง

2. จังหวัดนครปฐม



สาเหตุ ร่องมรสุมเลื่อนลงมาพาดผ่านภาคเหนือ ภาคกลาง และภาคตะวันออกเฉียงเหนือ ประกอบกับ มรสุมตะวันตกเฉียงใต้ที่พัดปกคลุมทะเลอันดามัน ประเทศไทย และอ่าวไทยมีกำลังแรง ทำให้เกิดฝนตกหนัก ในพื้นที่ จังหวัดนครปฐม ประกอบกับปริมาณน้ำในแม่น้ำท่าจีนมีปริมาณมากและระดับน้ำสูง ส่งผลให้ คลองระบายน้ำในพื้นที่ไม่สามารถระบายน้ำออกได้ และเอ่อล้นเข้าพื้นที่เกษตร

สถานการณ์อุทกภัย มีพื้นที่น้ำท่วมนอกคันกั้นน้ำริมแม่น้ำท่าจีน 3 อำเภอ รายละเอียดดังนี้

1. **อ.นครชัยศรี** พื้นที่การเกษตรจำพวกไม้ดอก พืชผักได้รับผลกระทบประมาณ 2,500 ไร่ ราษฎรได้รับผลกระทบรวมประมาณ 200 ครัวเรือน

2. **อ.บางเลน** น้ำท่วมขังพื้นที่การเกษตร 18,479 ไร่

3. **อ.กำแพงแสน** น้ำท่วมขังพื้นที่การเกษตร 900 ไร่

แนวโน้มสถานการณ์ (เวลา 06.00 น.)

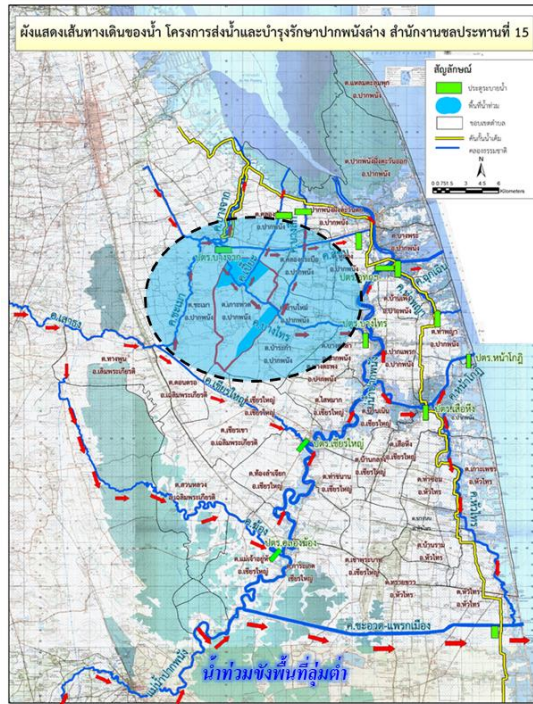
- **แม่น้ำท่าจีน** สถานีวัดน้ำ T.15 บ้านบางไทรป่า อ.บางเลน จ.นครปฐม ระดับน้ำ 2.45 ม. ต่ำกว่าตลิ่ง -0.65 ม. (ระดับตลิ่ง 3.10 ม.) **แนวโน้มลดลง** (ระดับน้ำขึ้นอยู่กับจังหวะการขึ้น-ลงของระดับน้ำทะเล)

- **แม่น้ำท่าจีน** สถานีวัดน้ำ T.1 ที่ว่าการอำเภอนครชัยศรี อ.นครชัยศรี จ.นครปฐม ระดับน้ำ 1.66 ม. เท่ากับตลิ่ง (ระดับตลิ่ง 1.66 ม.) **แนวโน้มลดลง** (ระดับน้ำขึ้นอยู่กับจังหวะการขึ้น-ลงของระดับน้ำทะเล)

การช่วยเหลือและบริหารจัดการน้ำในพื้นที่

สำนักงานชลประทานที่ 13 ร่วมกับสำนักเครื่องจักรกล และโครงการชลประทานในพื้นที่จังหวัดนครปฐม ติดตั้งเครื่องผลักดันน้ำในแม่น้ำท่าจีนบริเวณจังหวัดนครปฐมรวม 61 เครื่อง แบ่งเป็น สะพานวัดบางไผ่นารถ 10 เครื่อง สะพานวัดสำโรง 19 เครื่อง สะพานรวมเมฆ 10 เครื่อง สะพานทรงคนอง 10 เครื่อง และสะพานโพธิ์แก้ว 12 เครื่อง และติดตั้งเครื่องสูบน้ำ 27 จุด 28 เครื่อง บริเวณ อ.บางเลน อ.นครชัยศรี และ สามพราน

3. จังหวัดนครศรีธรรมราช



สาเหตุ หย่อมความกดอากาศต่ำกำลังแรงปกคลุมบริเวณภาคใต้ตอนล่างและประเทศมาเลเซีย ประกอบกับมรสุมตะวันออกเฉียงเหนือกำลังแรงพัดปกคลุมอ่าวไทยและภาคใต้ ทำให้ช่วงวันที่ 4-5 ธันวาคม 2565 ภาคใต้ฝั่งตะวันออกมีฝนตกหนักหลายพื้นที่ และมีฝนตกหนักบางแห่งในพื้นที่จังหวัดนครศรีธรรมราช พื้นที่ อ.ปากพนังเป็นพื้นที่ปลายน้ำ ระบายน้ำออกสู่ทะเล รับปริมาณน้ำมาจากคลองเสาตรง และปริมาณน้ำจากฝนในพื้นที่ ประกอบกับน้ำทะเลหนุน ทำให้การระบายน้ำทำได้ช้า

สถานการณ์อุทกภัย มีพื้นที่น้ำท่วม 1 อำเภอ ได้แก่ อ.ปากพนัง ต.เกาะทวด น้ำจากคลองเสาตรงไหลลงมาเพิ่มในพื้นที่ และฝนที่ตกลงมา ทำให้น้ำท่วมพื้นที่ลุ่มต่ำริมคลองบางไทร และคลองเปี้ยะ 15-20 ซม. เนื่องจากเป็นพื้นที่ลุ่มต่ำปลายน้ำก่อนระบายลงสู่ทะเล ประกอบกับน้ำทะเลหนุน

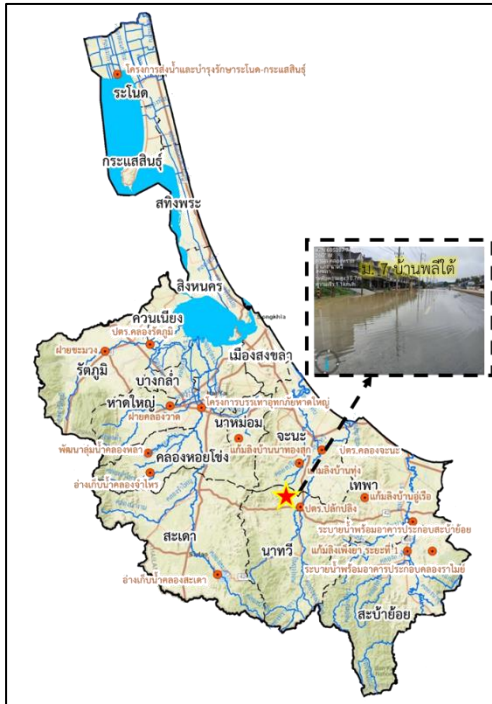
แนวโน้มสถานการณ์ (เวลา 06.00 น.)

- **คลองท่าดี** สถานีวัดน้ำ X.203 บ้านนาป่า อ.เมือง จ.นครศรีธรรมราช ระดับน้ำ 9.08 ม. ต่ำกว่าตลิ่ง -1.42 ม. (ระดับตลิ่ง 10.50 ม.) ปริมาณน้ำ 11.44 ลบ.ม./วินาที (ปริมาณสูงสุด 37.85 ลบ.ม./วินาที) **แนวโน้มลดลง**

การช่วยเหลือและบริหารจัดการน้ำในพื้นที่

โครงการส่งน้ำและบำรุงรักษาปากพนังล่าง สำนักงานชลประทานที่ 15 เร่งระบายน้ำออกจากพื้นที่ โดยใช้เครื่องจักร-เครื่องมือ ที่ติดตั้งในพื้นที่ พร้อมเปิด-ปิด ประตูระบายน้ำ ตามจังหวะการขึ้นลงของน้ำทะเล พร้อมทั้ง ติดตั้งเครื่องสูบน้ำ 18 เครื่อง เครื่อง Hydroflow 2 เครื่อง และเครื่องผลักดันน้ำ 4 เครื่อง ในพื้นที่ ต.คลองน้อย อ.ปากพนัง และติดตั้งเครื่องสูบน้ำ Hydroflow 2 เครื่อง และเครื่องผลักดันน้ำ 4 เครื่อง บริเวณ ปตร.บางไทร เร่งระบายน้ำในพื้นที่ ต.เกาะทวด อ.ปากพนัง จ.นครศรีธรรมราช

4. จังหวัดสงขลา



สาเหตุ เนื่องจากฝนตกหนักมากในพื้นที่จังหวัดสงขลา ทำให้ระดับน้ำในลำน้ำเพิ่มสูงขึ้นอย่างต่อเนื่อง สถานการณ์อุทกภัย มีพื้นที่น้ำท่วม 1 อำเภอ ได้แก่ อ.นาทวี บริเวณ ม.3 บ้านพลีใต้ ขณะนี้ น้ำท่วม ผิวน้ำจรจรประมาณ 200 เมตร เกิดจากน้ำระบายไม่ทันในคลองท่าปานความสูง 10-15 ซม. **แนวโน้มลดลง**

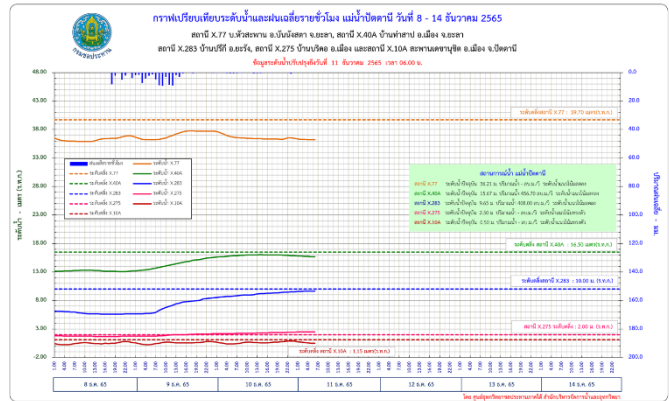
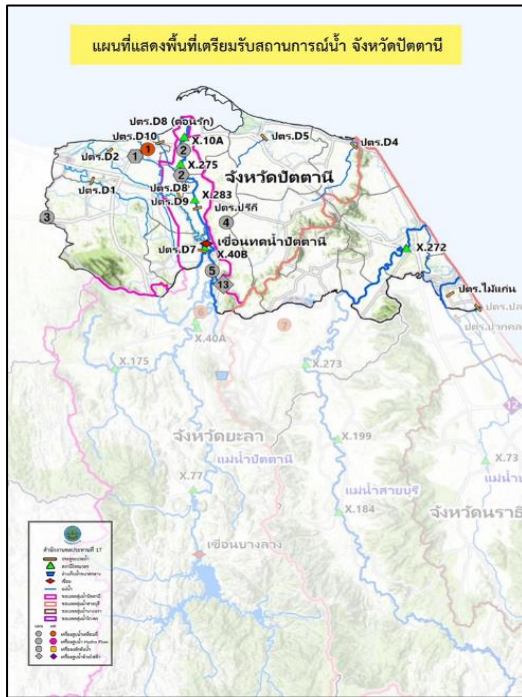
แนวโน้มสถานการณ์

ระดับน้ำในพื้นที่มีแนวโน้มลดลงอย่างต่อเนื่อง

การช่วยเหลือและบริหารจัดการน้ำในพื้นที่

โครงการชลประทานสงขลา ฝัาระวังแจ้งเตือนภัย ประชาสัมพันธ์ให้ประชาชนทราบ เพื่อเตรียมพร้อมรับ สถานการณ์ พร้อมทั้งเตรียมพร้อมเครื่องจักรเครื่องมือ เพื่อให้ความช่วยเหลือประชาชนอย่างทั่วถึงและทันเวลาที่

5. จังหวัดปัตตานี



สาเหตุ เนื่องจากฝนตกหนักมากในพื้นที่จังหวัดปัตตานี ทำให้ระดับน้ำในลำน้ำเพิ่มสูงขึ้นอย่างต่อเนื่อง สถานการณ์อุทกภัย มีพื้นที่น้ำท่วม 4 อำเภอ รายละเอียดดังนี้

1. อ.ปากู 4 ตำบล 13 หมู่บ้าน
2. อ.ยะหริ่ง 1 ตำบล 1 หมู่บ้าน
3. อ.เมืองปะนาเระ 10 ตำบล 50 หมู่บ้าน
4. อ.มายอ 7 ตำบล 34 หมู่บ้าน

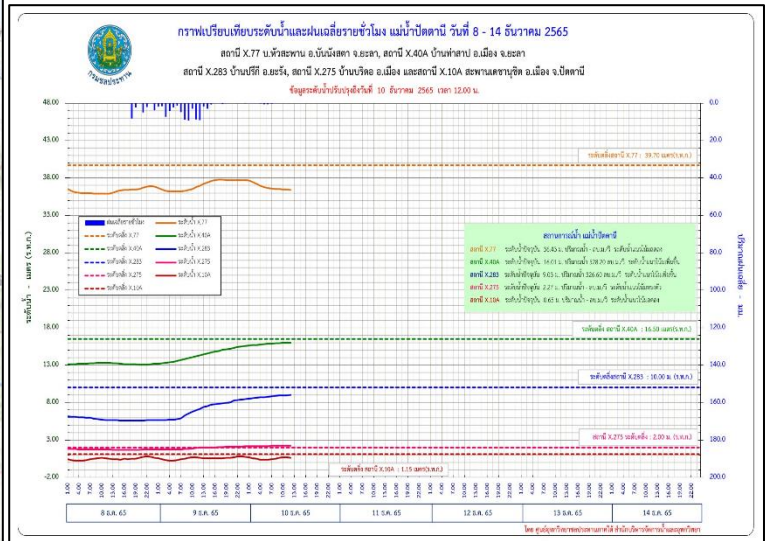
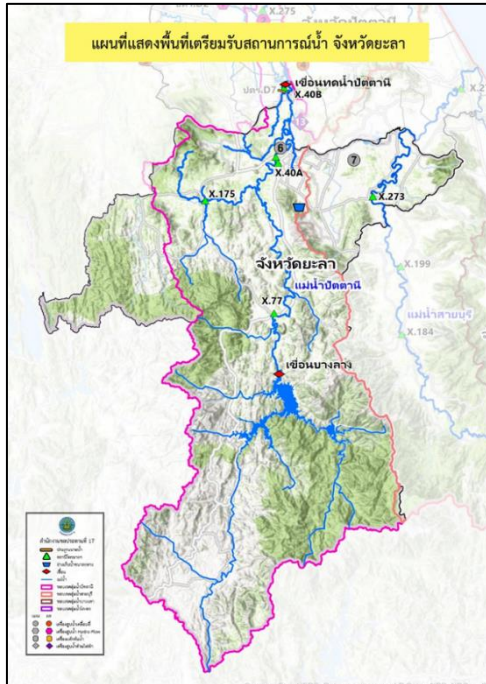
แนวโน้มสถานการณ์ (เวลา 06.00 น.)

- แม่น้ำปัตตานี สถานีวัดน้ำ X.283 บ้านปรীগี้ อ.ยะรัง จ.ปัตตานี ระดับน้ำ 9.65 ม. ต่ำกว่าตลิ่ง -0.35 ม. (ระดับตลิ่ง 10.00 ม.) ปริมาณน้ำ 408.00 ลบ.ม./วินาที (ความจุ 460.00 ลบ.ม./วินาที) **แนวโน้มเพิ่มขึ้น**
- แม่น้ำปัตตานี สถานีวัดน้ำ X.275 บ้านบริดอ อ.เมือง จ.ปัตตานี ระดับน้ำ 2.50 ม. **สูงกว่าตลิ่ง +0.50 ม.** (ระดับตลิ่ง 2.00 ม.) **แนวโน้มเพิ่มขึ้น**
- แม่น้ำปัตตานี สถานีวัดน้ำ X.10A สะพานเดชานุชิต อ.เมือง จ.ปัตตานี ระดับน้ำ 0.50 ม. ต่ำกว่าตลิ่ง -0.65 ม. (ระดับตลิ่ง 1.15 ม.) **แนวโน้มลดลง**

การช่วยเหลือและบริหารจัดการน้ำในพื้นที่

โครงการชลประทานปัตตานี สำนักงานชลประทานที่ 17 ติดตั้งเครื่องสูบน้ำ 3 เครื่อง บริเวณโรงพยาบาลหนองจิก 2 เครื่อง โรงพยาบาลโคกโพธิ์ 1 เครื่อง และเดินเครื่องสูบน้ำไฟฟ้า 1 แห่ง จำนวน 3 เครื่อง พร้อมทั้งติดตามและบริหารจัดการน้ำของเขื่อนปัตตานีอย่างใกล้ชิด

6. จังหวัดยะลา



สาเหตุ ฝนตกหนักมาก ในพื้นที่จังหวัดยะลา ระดับน้ำในลำน้ำเพิ่มสูงขึ้น ให้ติดตามสถานการณ์ เฝ้าระวัง น้ำป่าไหลหลาก น้ำท่วมฉับพลัน หากยังตกต่อเนื่องให้ระวังน้ำล้นตลิ่ง

สถานการณ์อุทกภัย มีพื้นที่น้ำท่วม จำนวน 1 อำเภอ ได้แก่ อ.เมืองยะลา 9 ตำบล 20 หมู่บ้าน ผู้ได้รับผลกระทบจำนวน 312 ครัวเรือน

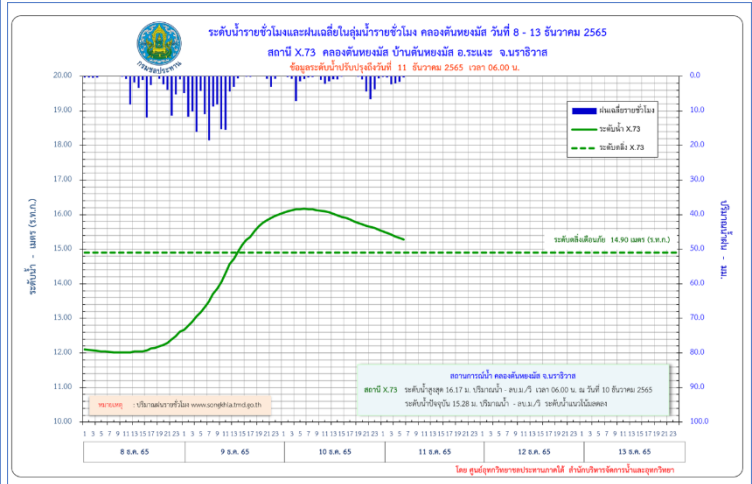
แนวโน้มสถานการณ์ (เวลา 06.00 น.)

- แม่น้ำปัตตานี สถานีวัดน้ำ X.77 บ้านหัวสะพาน อ.บันนังสตา จ.ยะลา ระดับน้ำ 36.21 ม. ต่ำกว่าตลิ่ง -3.49 ม. (ระดับตลิ่ง 39.70 ม.) **แนวโน้มลดลง**
- แม่น้ำปัตตานี สถานีวัดน้ำ X.40A บ้านท่าสาป อ.เมือง จ.ยะลา ระดับน้ำ 15.67 ม. ต่ำกว่าตลิ่ง -0.83 ม. (ระดับตลิ่ง 16.50 ม.) ปริมาณน้ำ 456.70. ลบ.ม./วินาที (ความจุ 641.00 ลบ.ม./วินาที) **แนวโน้มลดลง**
- แม่น้ำสายบุรี สถานีวัดน้ำ X.273 บ้านปายอโยนิ อ.รามัน จ.ยะลา ระดับน้ำ 14.71 ม. ต่ำกว่าตลิ่ง -1.79 ม. (ระดับตลิ่ง 16.50 ม.) **แนวโน้มลดลง**

การช่วยเหลือและบริหารจัดการน้ำในพื้นที่

โครงการชลประทานยะลา สำนักงานชลประทานที่ 17 ติดตาม เฝ้าระวังสถานการณ์น้ำอย่างใกล้ชิด

7. จังหวัดนครราชสีมา



สาเหตุ เนื่องจากฝนตกหนักมากในพื้นที่จังหวัดนครราชสีมา ทำให้ระดับน้ำในลำน้ำเพิ่มสูงขึ้นอย่างต่อเนื่อง สถานการณ์อุทกภัย มีพื้นที่น้ำท่วม 6 อำเภอ รายละเอียดดังนี้

1. อ.เมืองนครราชสีมา มีพื้นที่ได้รับผลกระทบ 5 ตำบล 920 ครัวเรือน
2. อ.ระแงะ มีพื้นที่ได้รับผลกระทบ 6 ตำบล 1,167 ครัวเรือน
3. อ.บึงจระเข้ม มีพื้นที่ได้รับผลกระทบ 6 ตำบล 1,525 ครัวเรือน
4. อ.ยี่งอ มีพื้นที่ได้รับผลกระทบ 6 ตำบล 811 ครัวเรือน
5. อ.เจาะไอร่อง มีพื้นที่ได้รับผลกระทบ 2 ตำบล 395 ครัวเรือน
6. อ.เรือเสาะ มีพื้นที่ได้รับผลกระทบ 5 ตำบล 660 ครัวเรือน

แนวโน้มสถานการณ์ (เวลา 06.00 น.)

- คลองตันหนองมัส สถานีวัดน้ำ X.73 บ้านด่านหนองมัส อ.ระแงะ จ.นครราชสีมา ระดับน้ำ 15.28 ม. สูงกว่าตลิ่ง +0.38 ม. (ระดับตลิ่ง 14.90 ม.) แนวโน้มลดลง

การช่วยเหลือและบริหารจัดการน้ำในพื้นที่

โครงการชลประทานนครราชสีมา สำนักงานชลประทานที่ 17 ดำเนินการติดตั้งเครื่องสูบน้ำจำนวน 22 เครื่อง เครื่องสูบน้ำ Hydro Flow จำนวน 6 เครื่อง และเครื่องผลักดันน้ำ 4 เครื่อง บริเวณ ปตร.ปี่เหล็ง 1 อ.เจาะไอร่อง