



สรุปสถานการณ์อุทกภัย

ประจำวันอังคารที่ 18 ตุลาคม พ.ศ. 2564 เวลา 18.00 น.

พื้นที่ประสบอุทกภัย จากอิทธิพลพายุและร่องมรสุม ประกอบด้วย

- อิทธิพลของร่องมรสุมพาดผ่านภาคกลาง ภาคตะวันออก และภาคตะวันออกเฉียงเหนือตอนล่าง ประกอบกับมรสุมตะวันตกเฉียงใต้ที่พัดปกคลุมทะเลอันดามัน ประเทศไทย และอ่าวไทย มีกำลังแรง (วันที่ 8-11 ก.ย.64)
- อิทธิพลของหย่อมความกดอากาศต่ำกำลังแรง อ่อนกำลังลงจากพายุดีเปรสชัน “โกนเซิน” (CONSON) มีผลกระทบบริเวณภาคตะวันออกเฉียงเหนือ และภาคตะวันออก (วันที่ 11-13 ก.ย.64)
- อิทธิพลร่องมรสุมพาดผ่านภาคเหนือตอนล่าง ภาคกลาง และภาคตะวันออกเฉียงเหนือตอนล่าง ประกอบกับมรสุมตะวันตกเฉียงใต้ที่พัดปกคลุมทะเลอันดามัน ภาคใต้ และอ่าวไทย (วันที่ 14-19 ก.ย.64)
- อิทธิพลของร่องมรสุมพาดผ่านภาคเหนือตอนล่าง ภาคกลางตอนบน ภาคตะวันออก และภาคตะวันออกเฉียงเหนือตอนล่าง ประกอบกับมรสุมตะวันตกเฉียงใต้ที่พัดปกคลุมทะเลอันดามัน ประเทศไทย และอ่าวไทย (วันที่ 20-25 ก.ย.64)
- อิทธิพลของพายุดีเปรสชัน “เตี้ยนหมู่” ที่เคลื่อนเข้าปกคลุมภาคตะวันออกเฉียงเหนือ บริเวณจังหวัดมุกดาหาร และอ่อนกำลังลงเป็นหย่อมความกดอากาศต่ำกำลังแรงบริเวณจังหวัดขอนแก่น (วันที่ 24-25 ก.ย.64)

ส่งผลทำให้มีพื้นที่ประสบอุทกภัยรวม 39 จังหวัด

พื้นที่เข้าสู่ภาวะปกติแล้ว 21 จังหวัด คือ จังหวัด 1) เชียงราย 2) ลำพูน 3) นครสวรรค์ 4) แพร่ 5) สุโขทัย 6) กำแพงเพชร 7) ตาก 8) ฉะเชิงเทรา 9) ตรัง 10) ชลบุรี 11) จันทบุรี 12) สระแก้ว 13) ระยอง 14) ปราชินบุรี 15) เพชรบูรณ์ 16) สมุทรปราการ 17) เลย 18) พังงา 19) นครศรีธรรมราช 20) ระนอง และ 21) ตรัง

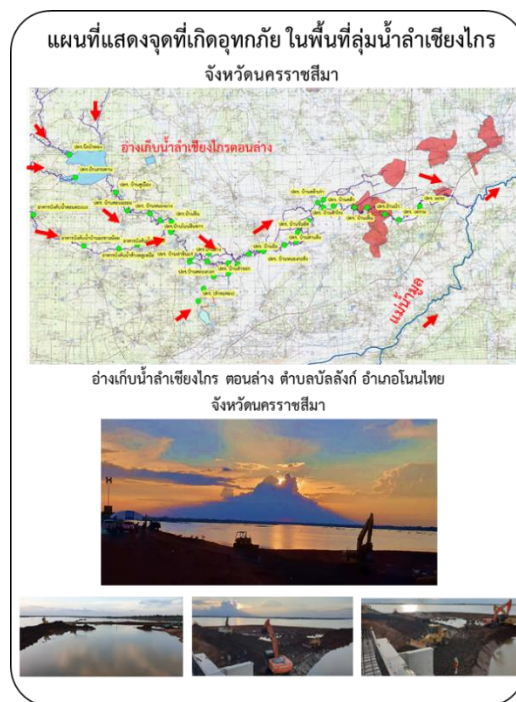
ปัจจุบันมีพื้นที่ประสบอุทกภัย 18 จังหวัด ได้แก่ จังหวัด 1) นครราชสีมา 2) ชัยภูมิ 3) ขอนแก่น 4) มหาสารคาม 5) กาฬสินธุ์ 6) อุบลราชธานี 7) ลพบุรี 8) สระบุรี 9) พระนครศรีอยุธยา 10) สิงห์บุรี 11) อ่างทอง 12) พิษณุโลก 13) พิจิตร 14) ชัยนาท 15) สุพรรณบุรี 16) อุทัยธานี และ 17) ลำปาง 18) ร้อยเอ็ด



ลำดับ ที่	จังหวัด	อำเภอ	รายชื่ออำเภอ	จุดประสบกัย	
				น้ำล้น ตลิ่ง	น้ำท่วมขัง
1	นครราชสีมา	1	โนนสูง	✓	
2	ชัยภูมิ	3	ภูเขียว หนองเรือ บ้านแท่น		✓
3	ขอนแก่น	11	ชุมแพ โคกโพธิ์ชัย แวงน้อย แวงใหญ่ มัญจาคีรี เมือง ชนบท บ้านไผ่ บ้านแฮด พระยืน หนองเรือ	✓	
4	มหาสารคาม	3	โกสุมพิสัย กันทรวิชัย เมืองมหาสารคาม	✓	
5	กาฬสินธุ์	1	ร่องคำ	✓	
6	อุบลราชธานี	2	เมือง วารินชำราบ	✓	
7	ลพบุรี	2	บ้านหมี่ ท่าขุ้ง	✓	✓
8	สระบุรี	8	บ้านหมอ เสาไห้ เมือง พระพุทธบาท แก่งคอย เฉลิม พระเกียรติ ดอนพุด หนองโดน	✓	✓
9	พระนครศรีอยุธยา	8	ผักไห่ เสนา บางบาล บางไทร บางปะอิน พระนครศรีอยุธยา ท่าเรือ นครหลวง	✓	
10	สิงห์บุรี	6	อินทร์บุรี ค่ายบางระจัน บางระจัน เมือง พรหมบุรี ท่าช้าง	✓	✓
11	อ่างทอง	7	ป่าโมก เมือง ไชโย วิเศษชัยชาญ แสวงหา โพธิ์ทอง สามโก้	✓	✓
12	พิษณุโลก	3	บางระกำ วังทอง เนินมะปราง	✓	✓
13	พิจิตร	1	วชิรบำรุง		✓
14	ชัยนาท	6	สรรคบุรี สรรพยา มโนรมย์ วัดสิงห์ เมือง หนองมะ โมง	✓	
15	สุพรรณบุรี	10	เมือง สามชุก บางปลาม้า เดิมบางนางบวช อุทุม สองพี่น้อง ด่านช้าง หนองหญ้าไซ ดอนเจดีย์ ศรีประจันต์		✓
16	อุทัยธานี	1	เมืองอุทัยธานี	✓	✓
17	ลำปาง	1	สบปราบ	✓	
18	ร้อยเอ็ด	12	จังหาร เชียงขวัญ ทุ่งเขาหลวง ธวัชบุรี พนมไพร โพธิ์ชัย อาจสามารถ โพนทราย เกษตรวิสัย สุวรรณภูมิ หนองฮี เสดภูมิ	✓	
รวม	18	87		15	9

สถานการณ์อุทกภัย

1. จังหวัดนครราชสีมา



สาเหตุ มีฝนตกอย่างต่อเนื่องตั้งแต่วันที่ 26 สิงหาคม 2564 ถึงวันที่ 29 กันยายน 2564 ทำให้เกิดน้ำท่วมในพื้นที่ในปริมาณมาก และปริมาณน้ำไหลลงอ่างเก็บน้ำเพิ่มขึ้นอย่างรวดเร็ว

สถานการณ์ปัจจุบัน มีพื้นที่น้ำท่วม จำนวน 1 อำเภอ ได้แก่ อ.โนนสูง ซึ่งเป็นพื้นที่ทำอ่างเก็บน้ำลำเชียงไกร (ตอนล่าง) ได้รับผลกระทบ 3 ตำบล ได้แก่ ต.ธารปราสาท ต.หลุมข้าว และ ต.ใหม่

แนวโน้มและการคาดการณ์ (17.00 น.)

- ปริมาณน้ำในอ่างเก็บน้ำลำเชียงไกร (ตอนบน) ปัจจุบัน (12 ต.ค.64 เวลา 09.00 น.) มีปริมาณน้ำในอ่างฯ 7.238 ล้าน ลบ.ม. (86.17%) ของความจุ ปริมาณน้ำไหลลงอ่างฯ 0.00 ล้าน ลบ.ม. ระบายน้ำลงลำน้ำเดิมและทางระบายน้ำล้นรวม 0.280 ล้าน ลบ.ม. ไม่มีพื้นที่ได้รับผลกระทบด้านท้ายอ่างฯ

- ปริมาณน้ำในอ่างเก็บน้ำลำเชียงไกร (ตอนล่าง) ปัจจุบัน (12 ต.ค.64 เวลา 09.00 น.) มีปริมาณน้ำในอ่างฯ 13.789 ล้าน ลบ.ม. (48.26%) (ระดับน้ำเพิ่มขึ้นจากเมื่อวาน) ปริมาณน้ำไหลลงอ่างฯ 0.520 ล้าน ลบ.ม. ระบายน้ำ 0.075 ล้าน ลบ.ม.

- สถานีวัดน้ำ M.173 บ้านโนนสะอาด อ.โชคชัย จ.นครราชสีมา ระดับน้ำ 5.57 ม.รสม. ต่ำกว่าตลิ่ง -1.03 ม. (ระดับตลิ่ง 6.60 ม.) ปริมาณน้ำ 47.63 ลบ.ม./วินาที (ความจุ 70.00 ลบ.ม./วินาที) **แนวโน้มลดลง**

- สถานีวัดน้ำ M.2A บ้านด่านกะตา อ.เฉลิมพระเกียรติ จ.นครราชสีมา ระดับน้ำ 4.10 ม.รสม. ต่ำกว่าตลิ่ง -2.60 ม. (ระดับตลิ่ง 6.70 ม.) ปริมาณน้ำ 74.50 ลบ.ม./วินาที (ความจุ 100.00 ลบ.ม./วินาที) **แนวโน้มลดลง**

- สถานีวัดน้ำ M.184 บ้านซิม อ.พิมาย จ.นครราชสีมา ระดับน้ำ 5.72 ม.รสม. **สูงกว่าตลิ่ง +0.73 ม.** (ระดับตลิ่ง 5.00 ม.) ปริมาณน้ำ 158.20 ลบ.ม./วินาที (ความจุ 100 ลบ.ม./วินาที) **แนวโน้มลดลง**

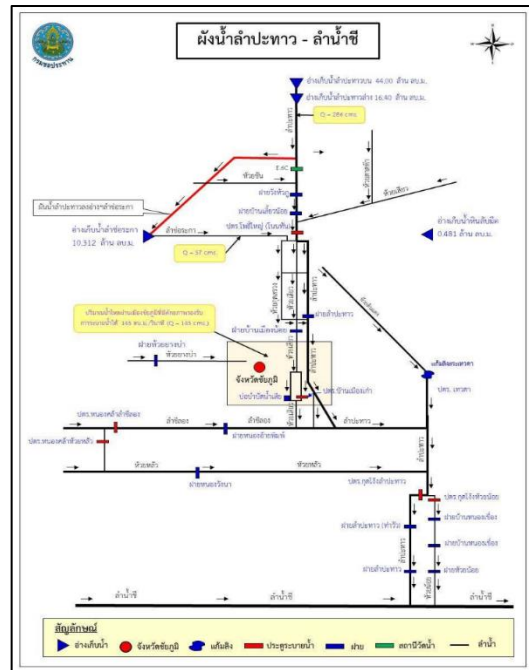
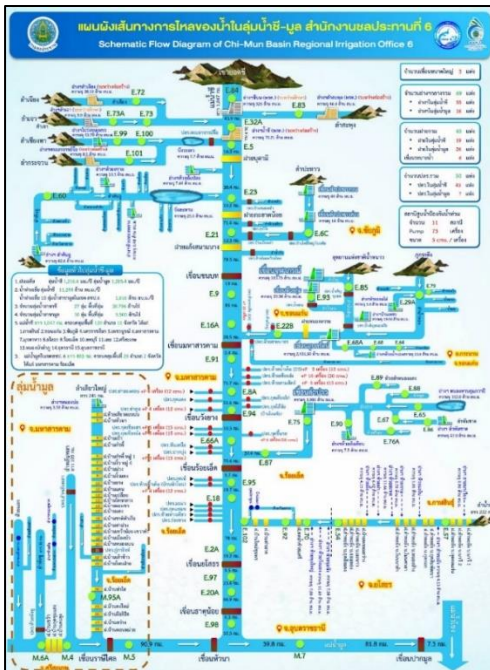
- สถานีวัดน้ำ M.188A (ลำเชียงไกร) บ้านบัว อ.โนนสูง จ.นครราชสีมา ระดับน้ำ 4.38 ม.รสม. ต่ำกว่าตลิ่ง -0.52 ม. (ระดับตลิ่ง 4.90 ม.) ปริมาณน้ำ 46.70 ลบ.ม./วินาที (ความจุ 70 ลบ.ม./วินาที) **แนวโน้มลดลง**

การให้ความช่วยเหลือและการบริหารจัดการน้ำในพื้นที่ โครงการชลประทานนครราชสีมาบริหารจัดการน้ำในพื้นที่ดังนี้

1) ติดตั้งเครื่องผลักดันน้ำในลำเชียงไกร รวม 18 เครื่อง (บ้านโนนหัวนา ต.กำปิ่ง อ.โนนไทย 4 เครื่อง ปตร.บ้านจาน ต.กำปิ่ง อ.โนนไทย 4 เครื่อง ปตร.บ้านลำเชียงไกร ต.โคกสูง อ.เมือง 2 เครื่อง ชุมชนบ้านบัว ต.โนนสูง อ.โนนสูง 2 เครื่อง และสะพานบ้านส้ม ต.ดอนชมพู อ.โนนสูง 6 เครื่อง)

2) บริการจัดการน้ำในอ่างเก็บน้ำให้อยู่ในเกณฑ์กำหนด Upper Rule Curve การระบายน้ำ (พร่องน้ำจากอ่างฯ) เพื่อไม่ให้เกิดผลกระทบต่อพื้นที่ท้ายอ่างฯ และประชาสัมพันธ์แจ้งเตือนการระบายน้ำให้หน่วยงานที่เกี่ยวข้อง และประชาชนในพื้นที่รับทราบสถานการณ์ และแผนการบริหารจัดการน้ำ รวมทั้งเตรียมความพร้อมบุคลากร เครื่องจักร-เครื่องมือ เผชิญเหตุรับสถานการณ์ที่อาจเกิดขึ้นต่อไป

2. จังหวัดชัยภูมิ



สาเหตุ เกิดฝนตกและฝนตกหนักต่อเนื่องในพื้นที่ส่งผลให้เกิดพื้นที่ได้รับผลกระทบ ประกอบกับเขื่อนลำปะทาว (ลำ) ซึ่งอยู่ในความรับผิดชอบของกรมพัฒนาพลังงานทดแทนและอนุรักษ์พลังงาน มีปริมาณน้ำเพิ่มขึ้นจนไหลล้นทางระบายน้ำล้น

สถานการณ์ปัจจุบัน พื้นที่น้ำท่วมส่วนใหญ่ที่ ปัจจุบันได้เข้าสู่สภาวะปกติแล้ว โดยมีน้ำค้างทุ่งเป็นบางส่วนเท่านั้น และมีพื้นที่น้ำท่วมขัง พื้นที่การเกษตรลุ่มน้ำพรมและลุ่มน้ำเชิญ จำนวน 3 อำเภอ ได้แก่ อ.ภูเขียว อ.หนองเรือ และ อ.บ้านแท่น จำนวน 4,800 ไร่

แนวโน้มและการคาดการณ์ (17.00 น.)

- สถานีวัดน้ำ E.23 บ้านค่าน อ.เมือง จ.ชัยภูมิ ระดับน้ำ 7.97 ม.รสม. ต่ำกว่าตลิ่ง -1.03 ม. (ระดับตลิ่ง 9.00 ม.) ปริมาณน้ำ 158.00 ลบ.ม./วินาที (ความจุ 265.00 ลบ.ม./วินาที) **แนวโน้มลดลง**



ศูนย์ปฏิบัติการน้ำอัจฉริยะ (swoc)

SMART WATER OPERATION CENTER

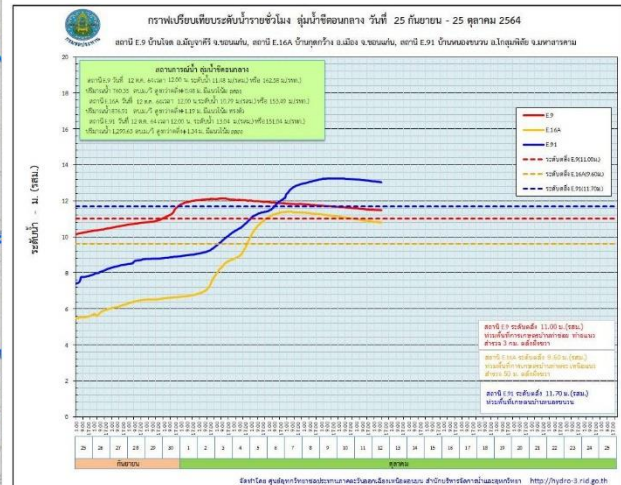


- สถานีวัดน้ำ E.21 บ้านแก่งโก อ.เมือง จ.ชัยภูมิ ระดับน้ำ 11.02 ม.รสม. ต่ำกว่าตลิ่ง -0.48 ม. (ระดับตลิ่ง 11.50 ม.) ปริมาณน้ำ 353.2 ลบ.ม./วินาที (ความจุ 472.00 ลบ.ม./วินาที) **แนวโน้มลดลง**

การให้ความช่วยเหลือและการบริหารจัดการน้ำในพื้นที่

ได้ติดตั้งเครื่องสูบน้ำเคลื่อนที่จำนวน 10 เครื่อง ขนาด 8 นิ้ว จำนวน 6 เครื่อง เครื่องสูบน้ำเคลื่อนที่ขนาด 12 นิ้ว จำนวน 4 เครื่อง เครื่องผลักดันน้ำ จำนวน 12 เครื่อง

3. จังหวัดขอนแก่น



สาเหตุ จากอิทธิพลพายุดีเปรสชัน “เตี้ยนหมู่” ทำให้มีฝนตกชุกหนาแน่นในพื้นที่จังหวัดขอนแก่น ประกอบกับปริมาณแม่น้ำชีจากจังหวัดชัยภูมิไหลลงมาสมทบ ทำให้น้ำชีล้นตลิ่ง ส่งผลกระทบต่อบริเวณที่ลุ่มต่ำ เกิดน้ำล้นตลิ่งไหลเข้าสู่พื้นที่เกษตรกรรม และชุมชน

สถานการณ์ปัจจุบัน มีพื้นที่ประสบอุทกภัย 11 อำเภอ ประกอบด้วย อ.ชุมแพ อ.หนองเรือ อ.เวียงน้อย อ.เวียงใหญ่ อ.มัญจาคีรี อ.โคกโพธิ์ชัย อ.เมือง อ.ชนบท อ.บ้านฝาง อ.บ้านแฮด อ.พระยืน และ อ.หนองเรือ รวมพื้นที่ได้รับผลกระทบประมาณ 114,197 ไร่

แนวโน้มและการคาดการณ์ (17.00 น.)

ปัจจุบันสถานการณ์น้ำคาดว่ายังมีปริมาณน้ำฝนตกลงมาเพิ่ม และมวลน้ำที่ไหลเข้าจังหวัดขอนแก่นยังคงมีต่อเนื่องอาจทำให้น้ำท่วมสูงขึ้นในระยะ 3-4 วันนี้

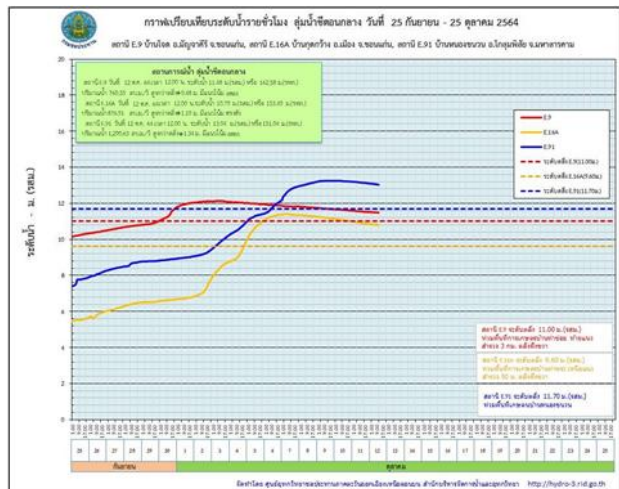
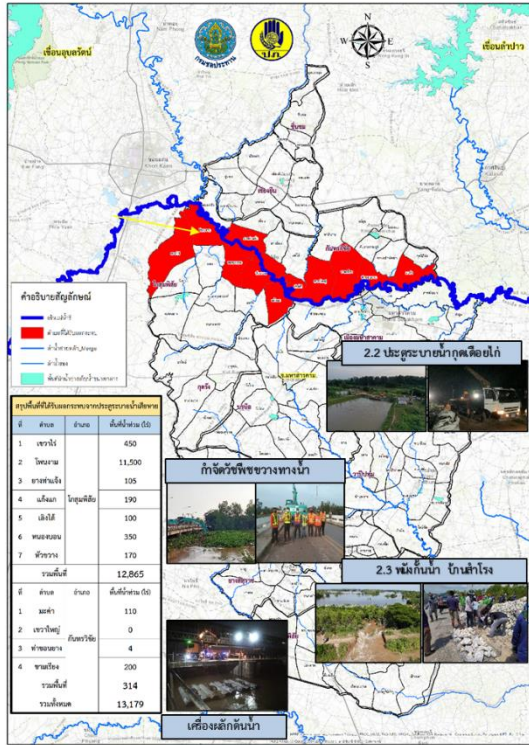
- สถานีวัดน้ำ E.9 บ้านโคง อ.มัญจาคีรี จ.ขอนแก่น ระดับน้ำ 11.46 ม.รสม. **สูงกว่าตลิ่ง +0.46 ม.** (ระดับตลิ่ง 11.00 ม.) ปริมาณน้ำ 760.12 ลบ.ม./วินาที (ความจุ 330.00 ลบ.ม./วินาที) **แนวโน้มลดลง**

- สถานีวัดน้ำ E.16A บ้านฝาง อ.เมือง จ.ขอนแก่น ระดับน้ำ 10.77 ม.รสม. **สูงกว่าตลิ่ง +1.17 ม.** (ระดับตลิ่ง 9.60 ม.) ปริมาณน้ำ 869.21 ลบ.ม./วินาที (ความจุ 625.00 ลบ.ม./วินาที) **แนวโน้มลดลง**

การให้ความช่วยเหลือและการบริหารจัดการน้ำในพื้นที่

โครงการชลประทานขอนแก่น ได้ประสานงานร่วมกับเจ้าหน้าที่ที่เกี่ยวข้อง บริหารควบคุมการระบายน้ำ ผันน้ำเข้าแก้มลิงสองฝั่งลำน้ำชีเพื่อลดยอดน้ำ จัดจราจรน้ำประสานการระบายน้ำจากแม่น้ำพอง แม่น้ำชี และจัดเตรียมเครื่องสูบน้ำเพิ่มช่วยสูบน้ำที่ยังขังในพื้นที่หลังปริมาณน้ำลดลง และติดตามสถานการณ์ในพื้นที่อย่างใกล้ชิด

4. จังหวัดมหาสารคาม



สาเหตุ จากปริมาณฝนที่ตกหนักบริเวณจังหวัดชัยภูมิ และขอนแก่น ช่วงวันที่ 23-25 ก.ย.64 ที่ผ่านมา ส่งผลให้ปริมาณน้ำในแม่น้ำชีเพิ่มสูงขึ้น และได้ไหลลงมาสู่บริเวณจังหวัดมหาสารคาม จึงเกิดผลกระทบน้ำชีเอ่อล้นตลิ่งเข้าพื้นที่การเกษตรและพื้นที่ชุมชน

สถานการณ์ปัจจุบัน มีพื้นที่ได้รับผลกระทบจากน้ำชีล้นตลิ่ง จำนวน 2 อำเภอ ได้แก่

1. อ.โกสุมพิสัย 7 ตำบล 12,865 ไร่

2. อ.กันทรวิชัย 4 ตำบล 3,314 ไร่ และประตูระบายน้ำกุดเตื่อยไก่อ่ บ้านเปลือยน้ำ ตำบลมะค่า ชำรุดเสียหาย และประตูระบายน้ำห้วยสามสตัย ตำบลเขวาใหญ่ ชำรุดเสียหาย

แนวโน้มและการคาดการณ์ (17.00 น.)

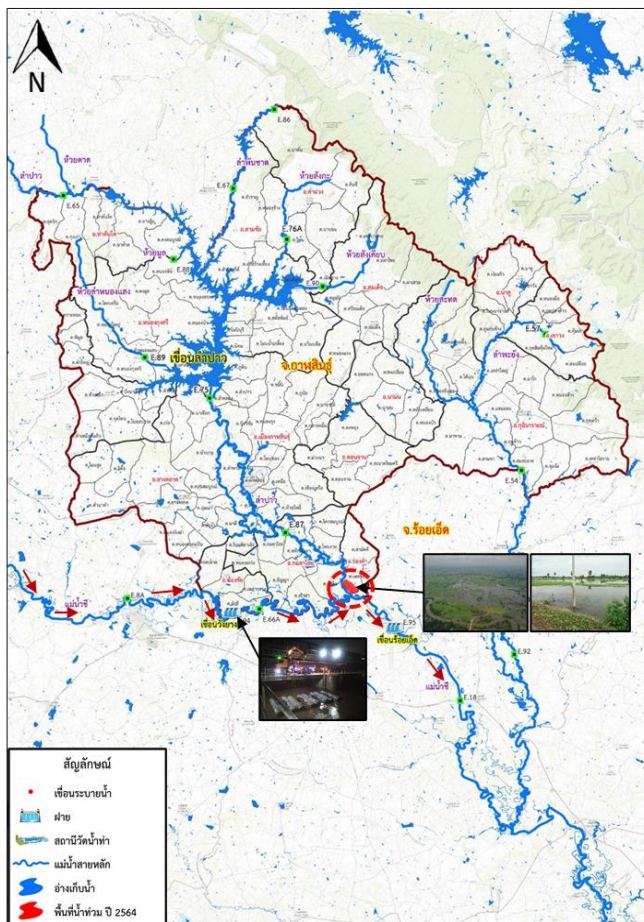
ปริมาณมวลน้ำชีที่ไหลผ่านจังหวัดมหาสารคาม ยังมีแนวโน้มเพิ่มสูงขึ้นทำให้น้ำชีเอ่อล้นตลิ่งท่วมขังพื้นที่การเกษตรและชุมชน หากไม่มีฝนตกมาเพิ่ม แม่น้ำชีกลับเข้าสู่ภาวะปกติต่อไป

- สถานีวัดน้ำ E.91 บ้านหนองขวน อ.โกสุมพิสัย จ.มหาสารคาม ระดับน้ำ 13.01 ม.รสม. **สูงกว่าตลิ่ง +1.31 ม.** (ระดับตลิ่ง 11.70 ม.) ปริมาณน้ำ 1,281.25 ลบ.ม./วินาที (ความจุ 900.00 ลบ.ม./วินาที) **แนวโน้มลดลง**

การให้ความช่วยเหลือและการบริหารจัดการน้ำในพื้นที่

โครงการชลประทานมหาสารคาม ดำเนินการจัดการจราจรทางน้ำ ในแม่น้ำชีและลำน้ำสาขา ด้วยการเร่งสูบน้ำออกจากพื้นที่ชลประทาน 6 สถานี ลงสู่แม่น้ำชี เพื่อลดระดับน้ำในพื้นที่ก่อนที่มวลน้ำชีจะหลากมาถึงและควบคุมการระบายน้ำเพื่อป้องกันบรรเทาภัยจากน้ำ (อุทกภัย) พร้อมทั้งเตรียมรับมวลน้ำ

5. จังหวัดกาฬสินธุ์



สาเหตุ จากอิทธิพลพายุดีเปรสชัน “เตี้ยนหมู่” ทำให้มีฝนตกชุกหนาแน่นช่วงเวลา วันที่ 23-25 ก.ย.64 ในเขตจังหวัดชัยภูมิ จังหวัดขอนแก่น เป็นเหตุให้น้ำท่วมพื้นที่จังหวัดชัยภูมิเป็นบริเวณกว้าง มวลน้ำทั้งหมดได้ไหลลงสู่แม่น้ำชีผ่านจังหวัดขอนแก่น, มหาสารคาม และมวลน้ำได้เดินทางมาถึงจังหวัดกาฬสินธุ์ ส่งผลทำให้น้ำชีเอ่อล้นตลิ่งดันเข้าลำน้ำปาว ไหลเข้าท่วมพื้นที่การเกษตรในเขตอำเภอร่องคำ จังหวัดกาฬสินธุ์

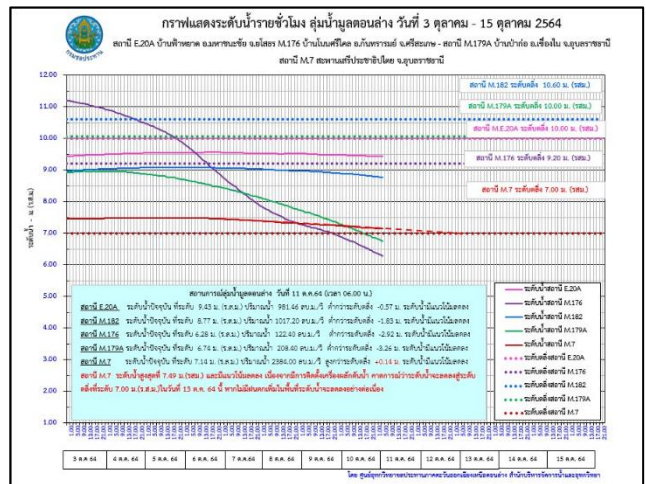
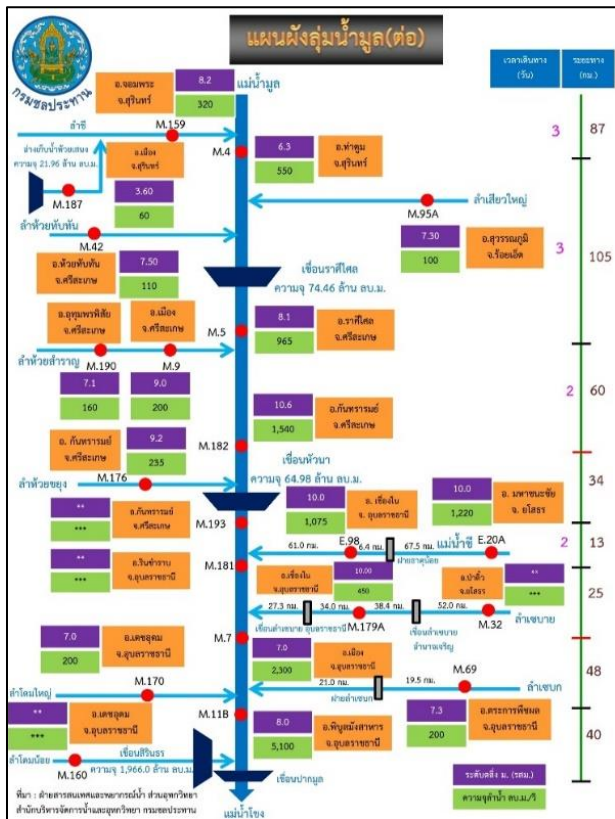
สถานการณ์ปัจจุบัน มีพื้นที่ประสบอุทกภัยจำนวน 1 อำเภอ ได้แก่ อ.ร่องคำ มีน้ำท่วมพื้นที่การเกษตรลุ่มต่ำริมแม่น้ำ (นอกเขตพนัง) บริเวณพื้นที่ตำบลเหล่าอ้อย พื้นที่น้ำท่วมประมาณ 543 ไร่

แนวโน้มและการคาดการณ์ ปริมาณน้ำในลำน้ำชียังคงเพิ่มสูงขึ้น

การให้ความช่วยเหลือและการบริหารจัดการน้ำในพื้นที่

โครงการชลประทานกาฬสินธุ์ สำนักงานชลประทานที่ 6 ติดตั้งเครื่องผลักดันน้ำ บริเวณเขื่อนวังยาง อ.ฆ้องชัย จ.กาฬสินธุ์ จำนวน 16 เครื่อง และดำเนินการเสริมแนวกระสอบทรายบริเวณพนังกั้นน้ำชี จำนวน 2 จุด และเสริมคันดินป้องกันน้ำล้นตลิ่ง ระหว่างถนนบ้านท่าแห่ หมู่ที่ 1 ต.ฆ้องชัยพัฒนา-บ้านไค้ปูน ต.มะค่า อำเภอกันทรวิชัย จ.มหาสารคาม

6. จังหวัดอุบลราชธานี



สาเหตุการเกิดอุทกภัย เนื่องจากปริมาณฝนที่ตกหนักจากอิทธิพลของพายุโซนร้อน “เตี้ยนหมู่” และ อัตราการระบายในลำน้ำสายต่างๆ ทำให้น้ำเอ่อล้นตลิ่งในลำน้ำมูล

สถานการณ์ปัจจุบัน มีพื้นที่น้ำท่วม 2 อำเภอ ได้แก่ อ.เมือง และ อ.วารินชำราบ รายละเอียดดังนี้

1.) อ.เมือง ได้รับผลกระทบ รวม 5 ชุมชน ได้แก่ ชุมชนวังแดง ชุมชนหาดคูเต่า ชุมชนหาดวัดใต้ ชุมชนหลังโรงเรียนสมเด็จพระเจ้าตากสินมหาราช ชุมชนยาวเรศ 3

2.) อ.วารินชำราบ รับผลกระทบแล้ว 5 ชุมชน ได้แก่ ชุมชนท่าบั้งมั่ง, เกตุแก้ว, หาดสวนยา ดิงาม และ ดอนจั่ว ได้รับผลกระทบเนื่องจากน้ำมูลหนุนสูงและเป็นพื้นที่รองรับน้ำรอการระบายจากเทศบาลเมืองวารินชำราบ มีระดับน้ำสูงประมาณ 0.30 – 0.60 ม.

แนวโน้มและการคาดการณ์ (17.00 น.)

- สถานีวัดน้ำ E.98 (แม่น้ำชี) บ้านเชียงใน อ.เชียงใน จ.อุบลราชธานี ระดับน้ำ 9.59 ม.รทก. ต่ำกว่าตลิ่ง -0.41 ม. (ระดับตลิ่ง 10.00 ม.) ปริมาณน้ำ 972.60 ลบ.ม./วิ (ความจุ 1,075 ลบ.ม./วิ) **แนวโน้มทรงตัว**

- สถานีวัดน้ำ M.7 (แม่น้ำมูล) สะพานเสรีประชาธิปไตย อ.เมือง จ.อุบลราชธานี ระดับน้ำ 6.97 ม.รทก. **สูงกว่าตลิ่ง +0.03 ม.** (ระดับตลิ่ง 7.00 ม.) ปริมาณน้ำ 2,288 ลบ.ม./วิ (ความจุ 2,300 ลบ.ม./วิ) **แนวโน้มลดลง**

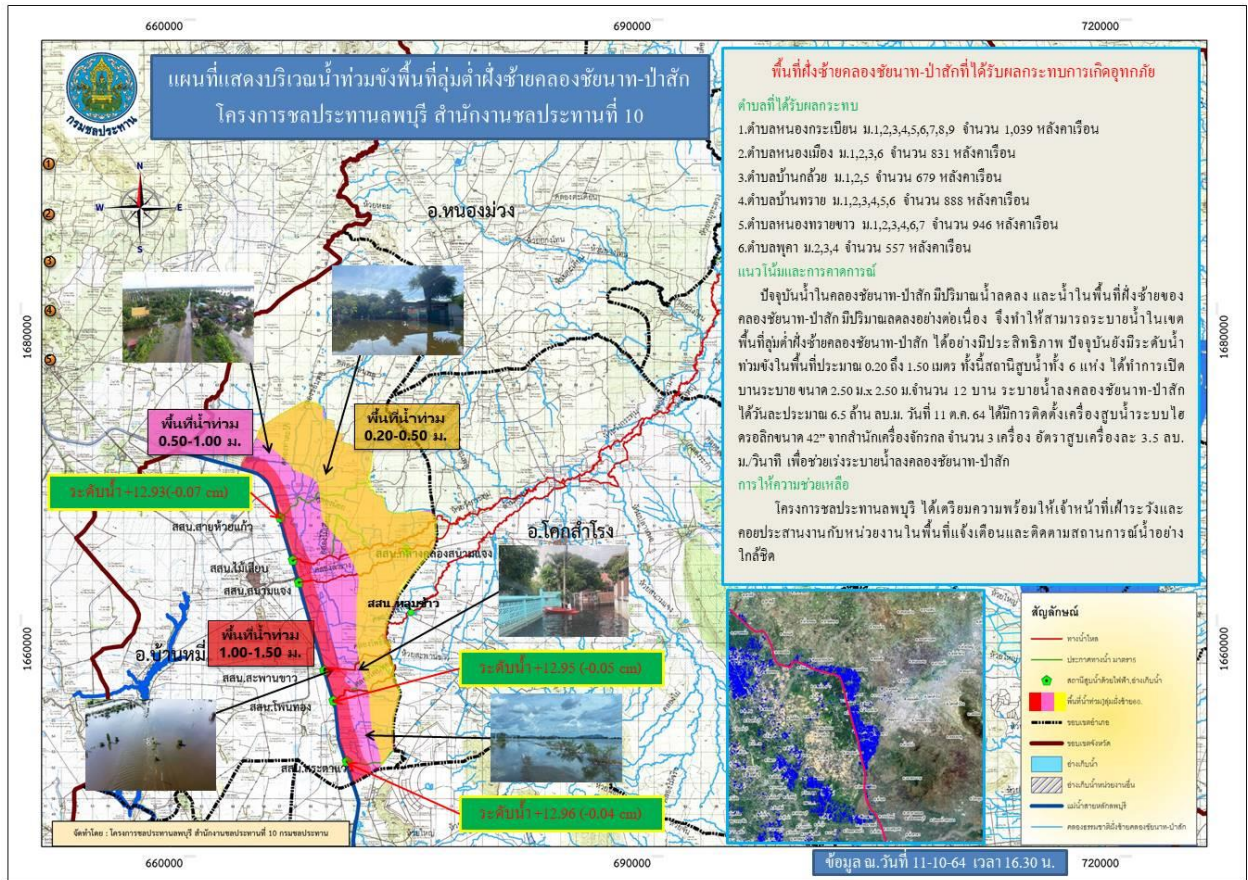
การให้ความช่วยเหลือ โครงการชลประทานอุบลราชธานี ช่วยเหลือ ดังนี้

1. ติดตั้งเครื่องสูบน้ำ จำนวน 8 เครื่อง แบ่งเป็น บริเวณท้ายแก่งสะพือ อ.พิบูลมังสาหาร 1 เครื่อง ที่ ปตร.วัดสนามวงศ์ อ.วารินชำราบ 4 เครื่อง และที่ชุมชนท่ากอไผ่ อ.วารินชำราบ 3 เครื่อง
2. ติดตั้งเครื่องผลักดันน้ำ จำนวน 80 เครื่อง และเรือสูบน้ำ 1 ลำ บริเวณท้ายแก่งสะพือ

การบริหารจัดการน้ำในพื้นที่

ดำเนินการเร่งผลักดันน้ำลงในลำน้ำมูลลงสู่แม่น้ำโขง และเฝ้าระวังสถานการณ์น้ำอย่างใกล้ชิด

7. จังหวัดลพบุรี



สาเหตุ จากอิทธิพลของพายุตีเปรสชันเตี้ยนหมู่ ซึ่งได้อ่อนกำลังลงเป็นหย่อมความกดอากาศต่ำกำลังแรง และได้เคลื่อนตัวพาดผ่านบริเวณจังหวัดลพบุรี ทำให้มีฝนตกหนักต่อเนื่องในช่วงวันที่ 24-25 กันยายน 2564 โดยมีปริมาณฝนเฉลี่ยวัดได้ 200 มม. ทำให้เกิดน้ำป่าไหลหลากเข้าท่วมพื้นที่ ประกอบกับมีน้ำไหลลงอ่างเก็บน้ำกุดตาเพชรในปริมาณมาก ส่งผลให้ปริมาณน้ำเกินระดับเก็บกัก

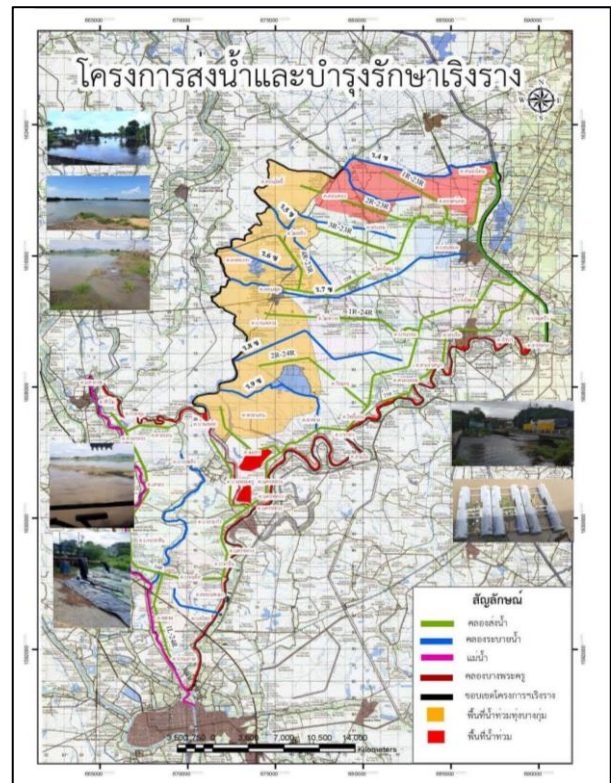
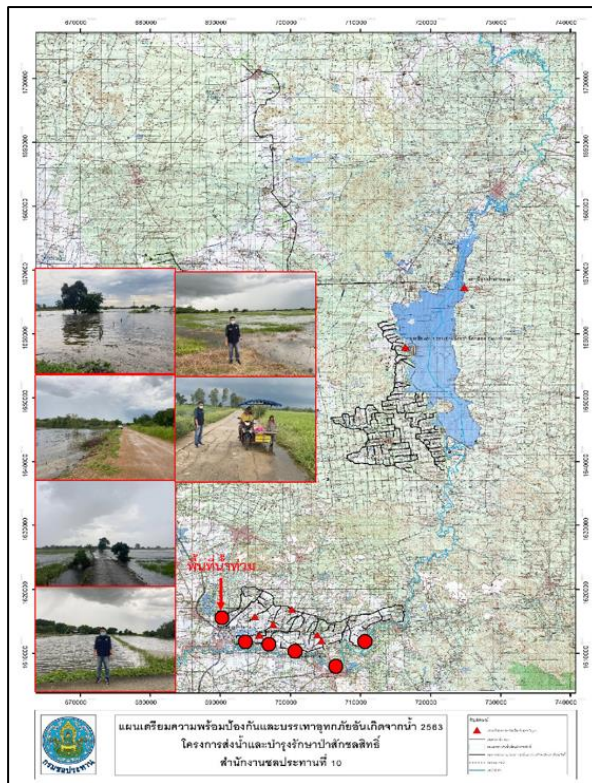
สถานการณ์ปัจจุบัน ยังมีพื้นที่ได้รับผลกระทบ 2 อำเภอ ได้แก่

- 1) อ.บ้านหมี่ (ซึ่งเป็นพื้นที่ฝั่งซ้ายคลองชัยนาท-ป่าสัก) มีพื้นที่ได้รับผลกระทบ 6 ตำบล ได้แก่ ต.หนองกระเบียน ต.หนองเมือง ต.บ้านกล้วย ต.บ้านทราย ต.หนองทรายขาว และ ต.พุดา จำนวนรวม 4,940 ครัวเรือน
 - 2) อ.ท่าม่วง มีน้ำท่วมขังพื้นที่การเกษตร 3 ตำบล ได้แก่ ต.โคกสลุด ต.มุจลินท์ ต.บาลี พื้นที่ 5,700 ไร่
- แนวโน้มและการคาดการณ์ ปัจจุบันคลองชัยนาท-ป่าสักมีปริมาณน้ำและน้ำในพื้นที่ฝั่งซ้ายของคลองชัยนาท-ป่าสัก มีปริมาณลดลงอย่างต่อเนื่อง มีระดับน้ำท่วมขังในพื้นที่ประมาณ 0.20-1.5 ม.

การให้ความช่วยเหลือ โครงการชลประทานลพบุรี ได้เตรียมพร้อมให้เจ้าหน้าที่เฝ้าระวังและคอยประสานงานกับหน่วยงานในพื้นที่ แจ้งเตือนและติดตามสถานการณ์น้ำอย่างใกล้ชิด

การบริหารจัดการน้ำในพื้นที่ ใช้สถานีสูบน้ำทั้ง 6 แห่ง ระบายน้ำลงคลองชันนาท-ป่าสักวันละประมาณ 6.5 ล้าน ลบ.ม. และได้ติดตั้งเครื่องสูบน้ำระบบไฮดรอลิกขนาด 42 นิ้ว จำนวน 3 เครื่อง อัตราสูบเครื่องละ 3.5 ลบ.ม./วินาที เพื่อช่วยเร่งระบายน้ำลงคลองชันนาท-ป่าสัก

8. จังหวัดสระบุรี



สาเหตุ จากอิทธิพลของพายุดีเปรสชัน “เตี้ยนหมู่” ที่เข้าปกคลุมบริเวณภาคตะวันออกเฉียงเหนือ และภาคกลางเมื่อวันที่ 24-26 ก.ย.64 ทำให้มีปริมาณน้ำไหลลงเขื่อนป่าสักชลสิทธิ์ในปริมาณมาก จำเป็นต้องระบายน้ำในอัตรา 1,200 ลบ.ม./วินาที (เมื่อวันที่ 30 ก.ย.64) ปัจจุบันลดการระบายน้ำเหลืออัตรา 650 ลบ.ม./วินาที ส่งผลให้บางพื้นที่เกิดน้ำล้นตลิ่งแม่น้ำป่าสักเข้าท่วมพื้นที่ชุมชนและการเกษตร

สถานการณ์ปัจจุบัน มีพื้นที่ประสบอุทกภัย รวม 8 อำเภอ ได้แก่ อ.บ้านหมอ อ.เสาไห้ อ.พระพุทธบาท อ.แก่งคอย อ.เฉลิมพระเกียรติ อ.เมือง อ.ดอนพุด และ อ.หนองโดน

สำหรับในเขตพื้นที่ อ.บ้านหมอ อ.ดอนพุด และ อ.หนองโดน ปริมาณน้ำที่ท่วมบ้านเรือนราษฎรและพื้นที่การเกษตร เนื่องจากปริมาณน้ำคลองชันนาท-ป่าสัก ยังอยู่ในปริมาณมาก ประกอบกับระดับน้ำเหนือ ปตร.เริงรางเกิดความจุของคลอง ทำให้ล้นตลิ่งเข้าท่วมพื้นที่

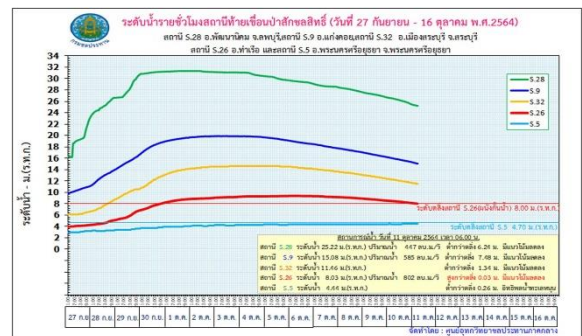
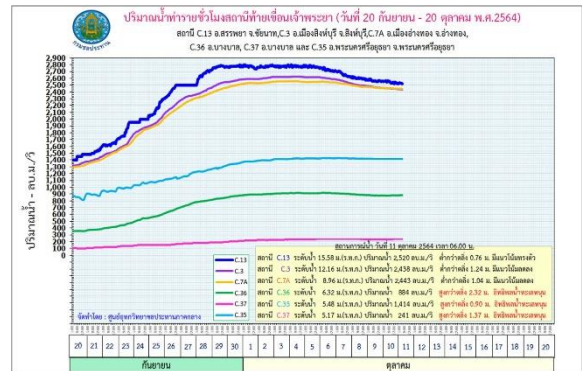
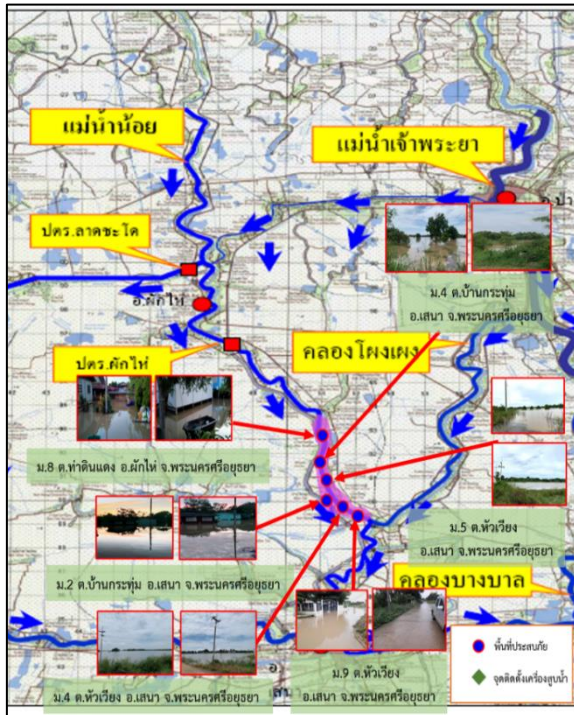
แนวโน้มและการคาดการณ์ ปัจจุบันระดับน้ำลดลงจากเมื่อวาน หากไม่มีฝนตกต่อเนื่องและปริมาณน้ำไหลลงเขื่อนป่าสักชลสิทธิ์ลดลง และปัจจุบันมีการปรับลดการระบายน้ำจากเขื่อนป่าสักชลสิทธิ์ลง

การให้ความช่วยเหลือ และการบริหารจัดการน้ำในพื้นที่

- ลงติดตามสถานการณ์ในพื้นที่อย่างต่อเนื่อง
- ประสานกับเกษตรกร เพื่อช่วยอุดหนุนระบายน้ำและเสริมคันคลองระบายน้ำจุดที่ต่ำ
- ติดตามแผนระวางสถานการณ์น้ำของเขื่อนป่าสักชลสิทธิ์อย่างใกล้ชิด

- ติดตามและประสานผู้นำชุมชน/องค์กรปกครองส่วนท้องถิ่น เกษตรกร ในเขตความรับผิดชอบ เพื่อเฝ้าระวังและให้ความช่วยเหลือเมื่อเกิดเหตุการณ์

9. จังหวัดพระนครศรีอยุธยา



สาเหตุ เนื่องจากการระบายน้ำท้ายเขื่อนเจ้าพระยา จ.ชัยนาท และการระบายน้ำจากเขื่อนพระรามหก (รับน้ำจากเขื่อนป่าสักชลสิทธิ์) ส่งผลให้ระดับน้ำในแม่น้ำเจ้าพระยาและแม่น้ำป่าสักสูงขึ้น

สถานการณ์ มีพื้นที่ประสบอุทกภัย 8 อำเภอ รายละเอียดดังนี้

1. ผลกระทบจากการระบายน้ำท้ายเขื่อนเจ้าพระยา จำนวน 6 อำเภอ ได้แก่ อ.ผักไห่ อ.เสนา อ.บางบาล อ.บางไทร อ.บางปะอิน และ อ.พระนครศรีอยุธยา
2. ผลกระทบจากการระบายน้ำจากเขื่อนพระรามหก (รับน้ำจากเขื่อนป่าสักชลสิทธิ์) จำนวน 2 อำเภอ ได้แก่ อ.ท่าเรือ และ อ.นครหลวง

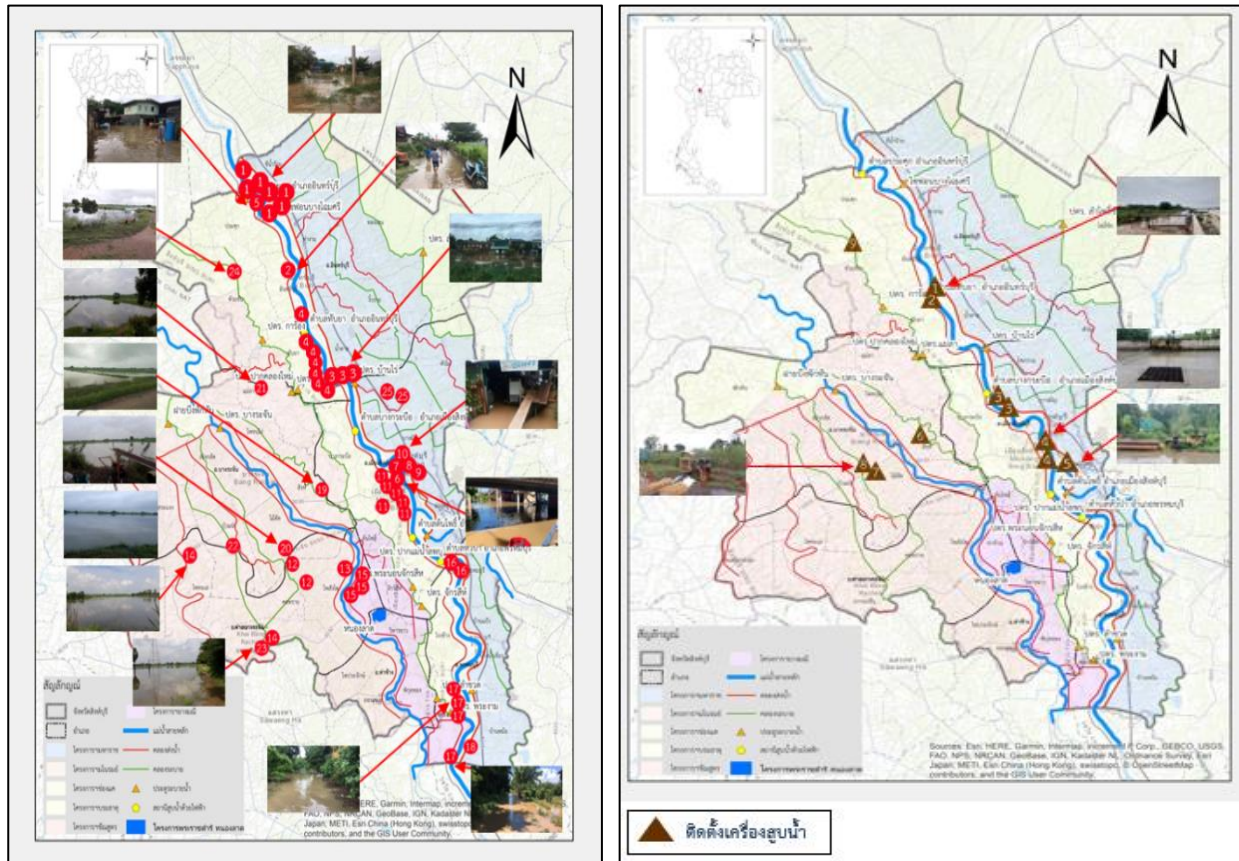
แนวโน้มและการคาดการณ์ (06.00 น.)

- 1) ปัจจุบันปริมาณน้ำแม่น้ำเจ้าพระยา ที่สถานี C.2 จังหวัดนครสวรรค์ 2,308 ลบ.ม./วินาที (ลดลงจากเมื่อวาน) รับน้ำเข้าฝั่งตะวันตกและตะวันออก 365 ลบ.ม./วินาที (ลดลงจากเมื่อวาน) ซึ่งจะมีผลต่อระดับน้ำหน้าเขื่อนเจ้าพระยา (วันนี้ 12 ต.ค.64) เขื่อนเจ้าพระยา ระดับน้ำเหนือเขื่อน +17.15 ม.รทก. ระบายน้ำเจ้าพระยา ที่สถานี C.13 มีปริมาณน้ำไหลผ่าน 2,428 ลบ.ม./วินาที (ลดลงจากเมื่อวาน) ซึ่งจะส่งผลให้ระดับน้ำท้ายเขื่อนเจ้าพระยามีแนวโน้มลดลงจากปัจจุบัน ทั้งนี้ กรมชลประทานจะควบคุมปริมาณการระบายน้ำผ่านเขื่อนเจ้าพระยาให้อยู่ในเกณฑ์การบริหารจัดการน้ำเต็มศักยภาพของพื้นที่โดยกรมชลประทานได้ทำการเตรียมรับปริมาณน้ำดังกล่าวแล้ว พร้อมทั้งทำการประชาสัมพันธ์ และประสานงานไปยังพื้นที่รวมทั้งหน่วยงานที่เกี่ยวข้องให้ทราบแล้ว
- 2) ปริมาณน้ำในเขื่อนป่าสักฯ 867 ล้านลบ.ม. (90%) (เพิ่มขึ้นจากเมื่อวาน) ระบายลงแม่น้ำป่าสักในอัตรา 201 ลบ.ม./วินาที (ลดลงจากเมื่อวาน) ไหลผ่านเขื่อนพระรามหกในอัตรา 657 ลบ.ม./วินาที (ลดลงจากเมื่อวาน) และตัดยอดน้ำผ่านประตูพระนารายณ์ เข้าสู่คลองระพีพัฒน์ ในอัตรา 191 ลบ.ม./วินาที (เพิ่มขึ้นจากเมื่อวาน)

ทำให้มีปริมาณน้ำไหลผ่านสถานี S.26 (17.00 น.) ท้ายเขื่อนพระรามหก อ.ท่าเรือ จ.พระนครศรีอยุธยา ระดับน้ำ 7.02 ม.รสม. ต่ำกว่าตลิ่ง -0.98 ม. (ระดับตลิ่ง 8.00 ม.) ปริมาณน้ำ 654 ลบ.ม./วินาที (ความจุ 800.00 ลบ.ม./วินาที) **แนวโน้มลดลง**

การให้ความช่วยเหลือและการบริหารจัดการน้ำในพื้นที่ โครงการชลประทานในพื้นที่ เตรียมความพร้อมเจ้าหน้าที่เฝ้าระวัง ประสานกับหน่วยงานในพื้นที่และแจ้งเตือนรวมทั้งติดตามสถานการณ์อย่างใกล้ชิด

10. จังหวัดสิงห์บุรี



สาเหตุ เกิดจากการระบายน้ำท้ายเขื่อนเจ้าพระยาเกินกว่าศักยภาพของลำน้ำ ประกอบกับพื้นที่ด้านท้ายเขื่อนเจ้าพระยาเป็นพื้นที่ลุ่มต่ำ ทำให้น้ำท่วมพื้นที่ชุมชนริมฝั่งแม่น้ำเจ้าพระยา และพื้นที่การเกษตร

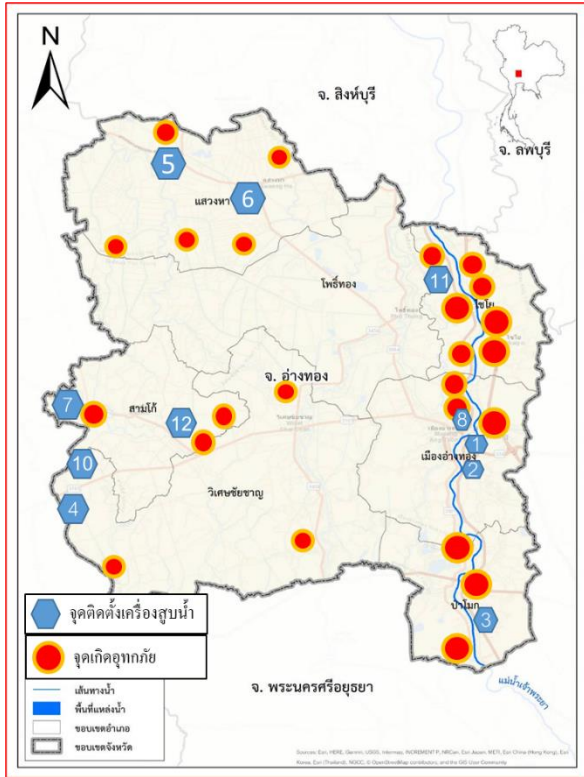
สถานการณ์ปัจจุบัน มีพื้นที่ประสบอุทกภัย 6 อำเภอ รวม 12,140 ไร่ ดังนี้

1. อ.อินทร์บุรี บริเวณ ต.ชีน้ำร้าย ต.อินทร์บุรี ต.น้ำตาล ต.ทับยา ต.ประศุก ต.ห้วยชัน
2. อ.เมือง บริเวณ ต.บางกระบือ ต.โพกรวม
3. อ.ค่ายบางระจัน บริเวณ ต.โพทะเล ต.บางระจัน ต.หนองกระทุ่ม
4. อ.พรหมบุรี บริเวณ ต.พระงาม
5. อ.บางระจัน บริเวณ ต.สิงห์ ต.ไม้ดัด ต.แม่ลา ต.บ้านจำ
6. อ.ท่าช้าง บริเวณ ต.โพธิ์ประจักษ์ และ ต.วิหารขาว

แนวโน้มและการคาดการณ์ ปริมาณน้ำในแม่น้ำเจ้าพระยามีแนวโน้มลดลง เนื่องจากการระบายน้ำจากเขื่อนเจ้าพระยาลดลง

การให้ความช่วยเหลือ และการบริหารจัดการน้ำในพื้นที่ ติดตั้งเครื่องสูบน้ำ เพื่อสูบน้ำลงคลองระบาย ในพื้นที่รวม 30 เครื่อง และเผื่อระวางพื้นที่ที่มีประชาชนอาศัยอยู่ริมแม่น้ำ เตรียมพร้อมรับสถานการณ์ในช่วงฤดูน้ำหลากและติดตามสถานการณ์ร่วมกับหน่วยงานที่เกี่ยวข้องในจังหวัด

11. จังหวัดอ่างทอง



สาเหตุ เกิดจากฝนตกหนักในพื้นที่ติดต่อกันทำให้น้ำท่วมขังพื้นที่การเกษตร และระดับน้ำในแม่น้ำเจ้าพระยาสูงขึ้นทำให้ไหลข้ามตลิ่งช่วงที่ต่ำเข้าพื้นที่ชุมชน

สถานการณ์ปัจจุบัน มีพื้นที่ประสบอุทกภัย จำนวน 7 อำเภอ ได้แก่ อ.เมือง อ.ป่าโมก อ.ไชโย อ.วิเศษชัยชาญ อ.แสวงหา อ.โพธิ์ทอง และ อ.สามโก้ รวม 470 ครัวเรือน ดังนี้

- 1) อ.เมือง บริเวณ ต.ตลาดกรวด ต.ย่านซื่อ
- 2) อ.ไชโย บริเวณ ต.เทวราช ต.ไชยภูมิ ต.หลักฟ้า ต.ไชโย ต.จระเข้ร้อง
- 3) อ.ป่าโมก บริเวณ ต.บางปลาจืด ต.บางเสด็จ ต.โผงเผง ต.นรสิงห์
- 4) อ.วิเศษชัยชาญ บริเวณ ต.บางจัก พื้นที่การเกษตรน้ำท่วมขัง จำนวน 1,500 ไร่
- 5) อ.แสวงหา พื้นที่การเกษตรน้ำท่วมขัง จำนวน 1,420 ไร่
- 6) อ.โพธิ์ทอง พื้นที่การเกษตรน้ำท่วมขัง จำนวน 100 ไร่
- 7) อ.สามโก้ พื้นที่การเกษตรน้ำท่วมขัง จำนวน 700 ไร่

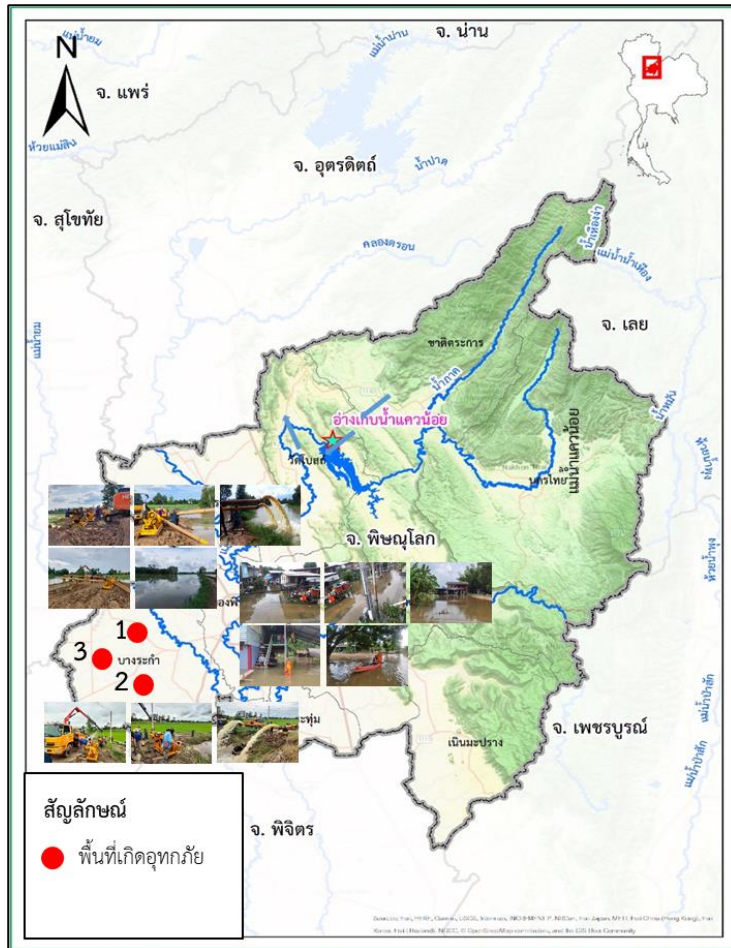
แนวโน้มและการคาดการณ์

ระดับน้ำเพิ่มขึ้นตลอดตามปริมาณน้ำในแม่น้ำเจ้าพระยา ระดับน้ำสูงประมาณ 0.50 – 1.50 ม. และที่ลุ่มต่ำระดับน้ำสูงประมาณ 1.00-1.50 ถ้าระดับน้ำในแม่น้ำเจ้าพระยาลดต่ำกว่าตลิ่งสถานการณ์จะเข้าสู่สภาวะปกติภายใน 3 – 4 สัปดาห์

การให้ความช่วยเหลือและการบริหารจัดการน้ำในพื้นที่

1. โครงการชลประทานอ่างทอง ติดตั้งเครื่องสูบน้ำ รวม 12 เครื่อง ได้แก่ อ.เมือง 3 เครื่อง อ.แสวงหา 2 เครื่อง อ.วิเศษชัยชาญ 3 เครื่อง อ.ป่าโมก 1 เครื่อง อ.อบทม 1 เครื่อง อ.ไชโย 1 เครื่อง และ อ.สามโก้ 1 เครื่อง
2. แจ่งเตือนข่าวสารสนเทศน้ำและการระบายน้ำเขื่อนเจ้าพระยาให้ประชาชนรับทราบ และเฝ้าระวังสถานการณ์น้ำอย่างใกล้ชิด

12. จังหวัดพิษณุโลก



สาเหตุ ฝนตกต่อเนื่องในพื้นที่ติดต่อกันหลายวัน ทำให้เกิดผลกระทบน้ำท่วมขังในพื้นที่ราชการ สถานการณ์ปัจจุบัน มีพื้นที่ประสบอุทกภัย 3 อำเภอ ได้แก่ อ.วังทอง อ.เนินมะปราง และ อ.บางระกำ รายละเอียดดังนี้

- 1) อ.วังทอง จำนวน 7 ตำบล บริเวณ ต.วังนกแอ่น ต.วังทอง ต.ชัยนาม ต.ดินทอง ต.วังพิกุล ต.ท่าหมื่นราม ต.พันชาลี ซึ่งเป็นพื้นที่น้ำท่วมขัง
- 2) อ.เนินมะปราง จำนวน 1 ตำบล บริเวณ ม.3 ต.ชมพู ยังคงมีน้ำท่วมขังในพื้นที่บ้านเรือนราษฎร

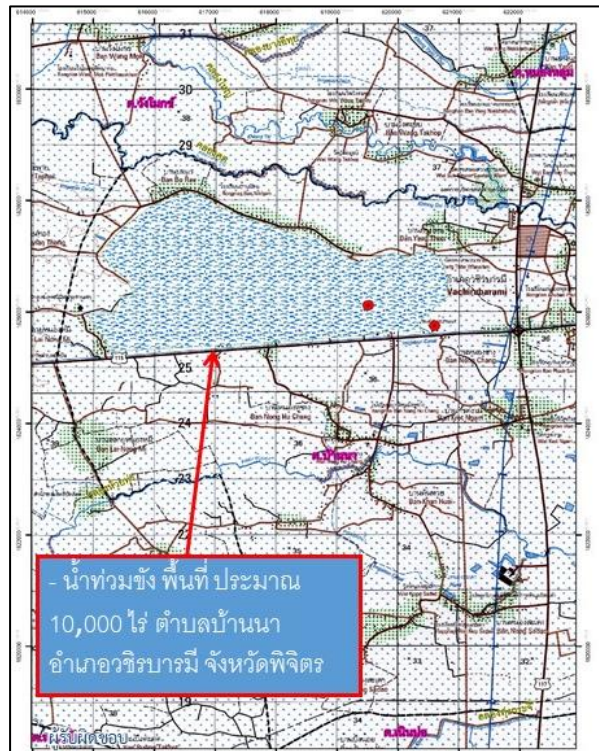
3) อ.บางระกำ เกิดมีน้ำท่วมขังในพื้นที่การเกษตรของราษฎร บริเวณ หมู่ที่ 4ตำบลบึงกอก อำเภอบางระกำ จำนวนพื้นที่กว่า 600 ไร่ พื้นที่หมู่ 3,6 ตำบลปลักแรด อำเภอบางระกำ จังหวัดพิษณุโลก จำนวนพื้นที่กว่า 500 ไร่แนวโน้มและการคาดการณ์

ปัจจุบันสถานการณ์น้ำยังคงท่วมขังในพื้นที่ของราษฎร คาดว่าหากไม่มีฝนตกเพิ่มในพื้นที่ สถานการณ์จะเข้าสู่ภาวะปกติภายใน 1-2 วัน

การให้ความช่วยเหลือและการบริหารจัดการน้ำในพื้นที่

โครงการชลประทานพิษณุโลกและส่วนเครื่องจักรกล สำนักงานชลประทานที่ 3 ได้ติดตั้งเครื่องสูบน้ำขนาดเส้นผ่านศูนย์กลาง 12 นิ้ว จำนวน 2 เครื่อง เพื่อระบายน้ำออกจากพื้นที่การเกษตรของราษฎรและเร่งผลักดันน้ำเข้าสู่แก้มลิงบึงตะเคร็ง ตำบลบางระกำ อำเภอบางระกำ จังหวัดพิษณุโลก เพื่อเก็บกักน้ำไว้ใช้ในช่วงฤดูแล้ง

13. จังหวัดพิจิตร



สาเหตุ จากอิทธิพลของพายุดีเปรสชัน “เตี้ยนหมู่” ที่เข้าปกคลุมบริเวณภาคตะวันออกเฉียงเหนือและภาคกลางเมื่อวันที่ 24-26 ก.ย.64 ที่ผ่านมา ทำให้ปริมาณน้ำบริเวณจังหวัดกำแพงเพชรสูงขึ้น ไหลมายังบริเวณ ต.บ้านนา อ.วชิรบารมี จ.พิจิตร

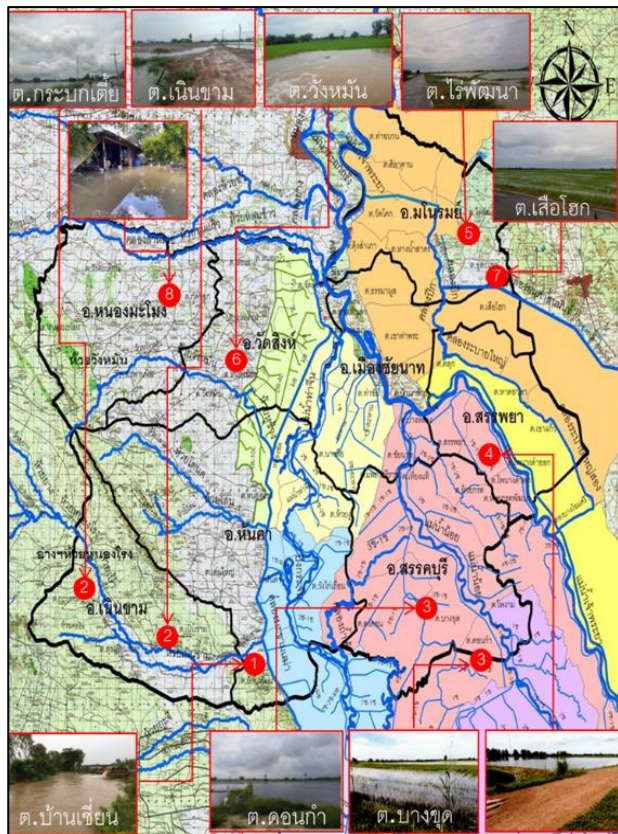
สถานการณ์ปัจจุบัน มีพื้นที่น้ำท่วมขัง 1 อำเภอ ได้แก่ อ.วชิรบารมี บริเวณ ต.บ้านนา ระดับน้ำท่วมขังสูงประมาณ 0.20 ม. รวมพื้นที่ประมาณ 10,000 ไร่

แนวโน้มและการคาดการณ์ สถานการณ์น้ำลดลงอย่างต่อเนื่อง

การให้ความช่วยเหลือและการบริหารจัดการน้ำในพื้นที่

โครงการชลประทานชลประทานพิจิตร ลงพื้นที่ติดตามสถานการณ์น้ำอย่างใกล้ชิด พร้อมทั้งเตรียมความพร้อมเครื่องจักร-เครื่องมือ พร้อมให้การช่วยเหลือได้ทันที

14. จังหวัดชัยนาท



สาเหตุ เนื่องจากเกิดฝนตกหนักติดต่อกันหลายวันในพื้นที่ ทำให้น้ำท่วมขังในพื้นที่ลุ่มต่ำทางการเกษตร และเกษตรกรไม่สามารถระบายน้ำออกจากพื้นที่ได้

สถานการณ์ปัจจุบัน ยังคงมีพื้นที่ประสบอุทกภัย 6 อำเภอ รวม 55,086 ไร่ ดังนี้

1. อ.สรรคบุรี จำนวน 7 ต. พื้นที่การเกษตร 3,813 ไร่
2. อ.สรรพยา จำนวน 6 ต. พื้นที่การเกษตร 18,280 ไร่
3. อ.มโนรมย์ จำนวน 7 ต. พื้นที่การเกษตร 17,261 ไร่
4. อ.วัดสิงห์ จำนวน 6 ต. พื้นที่การเกษตร 5,977 ไร่
5. อ.เมือง จำนวน 9 ต. พื้นที่การเกษตร 5,952 ไร่
6. อ.หนองมะโมง จำนวน 4 ต. พื้นที่การเกษตร 3,803 ไร่

แนวโน้มและการคาดการณ์

ปัจจุบันมีฝนตกในพื้นที่ลดลง หากปริมาณฝนมีแนวโน้มลดลง จะกลับเข้าสู่ภาวะปกติภายใน 5-7 วัน

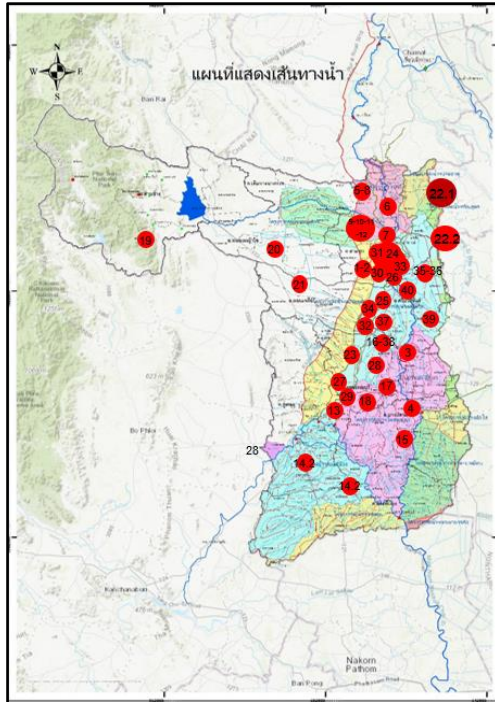
การให้ความช่วยเหลือและการบริหารจัดการน้ำในพื้นที่

- ติดตั้งเครื่องสูบน้ำขนาด 12 นิ้ว จำนวน 7 เครื่อง ในพื้นที่หมู่ที่ 7 และ 12 ต.บางซุด อ.สรรคบุรี จ.ชัยนาท
- ใช้ระบบชลประทานในการระบายน้ำออกจากพื้นที่
- ติดตั้งเครื่องสูบน้ำขนาด 12 นิ้ว เสริมที่บ้านหนองตาตน ต.อุตะเถา อ.มโนรมย์ ฝั่งซ้ายของคลอง

ชัยนาท-ป่าสัก เพื่อระบายลงคลองชัยนาท-ป่าสัก

- เตรียมความพร้อมโดยการระบายน้ำให้ยังคงเหลือปริมาณน้ำในอ่างฯ 80-85%
- ลดการระบายน้ำจากอ่างเก็บน้ำห้วยหนองโรงเมื่อมีผลกระทบด้านท้ายน้ำ
- ติดตามสถานการณ์เพื่อการระบายน้ำให้ใกล้เคียงกับปริมาณที่ไหลเข้า

15. จังหวัดสุพรรณบุรี



สาเหตุ สืบเนื่องจากหย่อมความกดอากาศต่ำปกคลุมภาคกลาง ประกอบกับร่องมรสุมพาดผ่านภาคกลาง ภาคตะวันออกและภาคตะวันออกเฉียงเหนือตอนล่าง ทำให้มีฝนตกหนักต่อเนื่องในพื้นที่จังหวัดชัยนาทและสุพรรณบุรีส่งผลให้ปริมาณน้ำในแม่น้ำท่าจีนเพิ่มสูงขึ้น

สถานการณ์ปัจจุบัน มีพื้นที่ประสบอุทกภัย 11 อำเภอ รวม 137,984 ไร่ ดังนี้

1. อ.สามชุก บริเวณ ต.บ้านสระ ต.หนองผักนาก และ ต.กระเสี้ยว จำนวน 5,881 ไร่
2. อ.เมือง บริเวณ ต.โพธิ์พระยา ต.ศาลาขาว ต.พิหารแดง ต.ไร่ใหญ่ ต.ดอนกำยาน ต.สนามคลี ต.สระแก้ว ต.บ้านโพธิ์ และ ต.พิหารแดง จำนวน 12,010 ไร่
3. อ.บางปลาม้า บริเวณ ต.โคกคราม และต.บ้านแหลม จำนวน 1,255 ไร่
4. อ.เดิมบางนางบวช บริเวณ ต.หัวเขา ต.กระเสี้ยว ต.เขาพระ ต.นางบวช ต.ทุ่งคลี จำนวน 10,330 ไร่
5. อ.สามชุก บริเวณ ต.กระเสี้ยว ต.สามชุก ต.บ้านสระ ต.หนองผักนาก และต.ย่านยาว จำนวน 3,919 ไร่
6. อ.อุทุมพร บริเวณ ต.บ้านดอน ต.ยู่งทะลาย ต.สระพังลาน ต.กระจัน ต.จระเข้สามพัน ต.สระยายโสม ต.เจดีย์ และ ต.ดอนมะเกลือ จำนวน 51,390 ไร่
7. อ.สองพี่น้อง บริเวณ ต.หัวโพธิ์ ต.ศรีสำราญ ต.เนินพระปรางค์ และ ต.ทุ่งคอก จำนวน 36,779 ไร่

8. อ.ด่านช้าง บริเวณ ต.ด่านช้าง จำนวน 4,000 ไร่
9. อ.ดอนเจดีย์ ต.ทะเลบก ต.ไร่รถ ต.ดอนเจดีย์ และ ต.หนองสาหร่าย จำนวน 6,000 ไร่
10. อ.ศรีประจันต์ บริเวณ ต.ปลายนา ต.วังห้ว ต.บ้านกร่าง ต.ดอนปูลู ต.บางงาม ต.ศรีประจันต์ 5,620 ไร่
11. อ.หนองหญ้าไซ บริเวณ ต.ทัพหลวง จำนวน 800 ไร่

แนวโน้มและการคาดการณ์

ปัจจุบันปริมาณฝนมีแนวโน้มลดลง จะกลับเข้าสู่ภาวะปกติภายใน 1 - 2 สัปดาห์

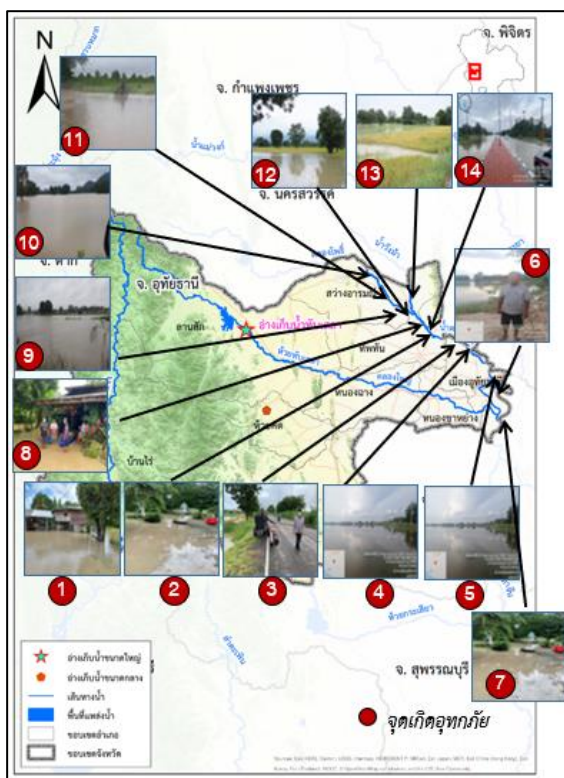
การให้ความช่วยเหลือและการบริหารจัดการน้ำในพื้นที่

1. ติดตั้งเครื่องสูบน้ำ เพื่อสูบน้ำลงคลองระบายในพื้นที่รวม 7 เครื่อง
2. ติดตั้งเครื่องผลักดันน้ำ (กรมชลประทาน) 22 เครื่อง บริเวณ ปตร.เกาะทะเลยาย 4 เครื่อง ปตร.สองพี่น้อง 4 เครื่อง สะพานบางแม่หม้าย 4 เครื่อง สะพานกระเสี้ยว-สุพรรณ 4 เครื่อง ปากคลองกระเสี้ยว-สุพรรณ 2 เครื่อง วัดท่าเจดีย์ จำนวน 4 เครื่อง และได้รับการสนับสนุนจากกองทัพเรือ (ทร.) จำนวน 17 เครื่อง
3. สนับสนุนรถแบ็คโฮกำจัดวัชพืชในคลองระบาย 5 ข.สามชุก 1 จำนวน 1 คัน

การบริหารจัดการน้ำในพื้นที่

1. สูบน้ำในพื้นที่ หมู่ 4 ต.หนองผักนากและหมู่ 10 ต.บ้านสระ อ.สามชุกลงคลอง ร.5 ข.สามชุก 1 ระบายลงคลองระบายใหญ่สามชุก1 เขตพื้นที่โครงการส่งน้ำและบำรุงรักษาสามชุก
2. ประสานผู้นำชุมชนแจ้งเตือนสถานการณ์น้ำ ขอสนับสนุนเครื่องสูบน้ำช่วยเหลือ
3. ติดตามและเฝ้าระวังปริมาณน้ำในคลองระบาย ร.3ข สามชุก 1 และ คลองระบาย ร.สามชุก 1 ให้อยู่ในเกณฑ์เฝ้าระวัง และประสานโครงการส่งน้ำและบำรุงรักษาสามชุก เพื่อเพิ่มการระบายน้ำในคลอง

16. จังหวัดอุทัยธานี



สาเหตุ เกิดฝนตกหนักในเขตพื้นที่จังหวัดอุทัยธานี ส่งผลให้ปริมาณน้ำไม่สามารถระบายออกจากพื้นที่ได้ทัน และมีปริมาณน้ำไหลล้นตลิ่งเข้าท่วมบ้านเรือนราษฎรและพื้นที่การเกษตร

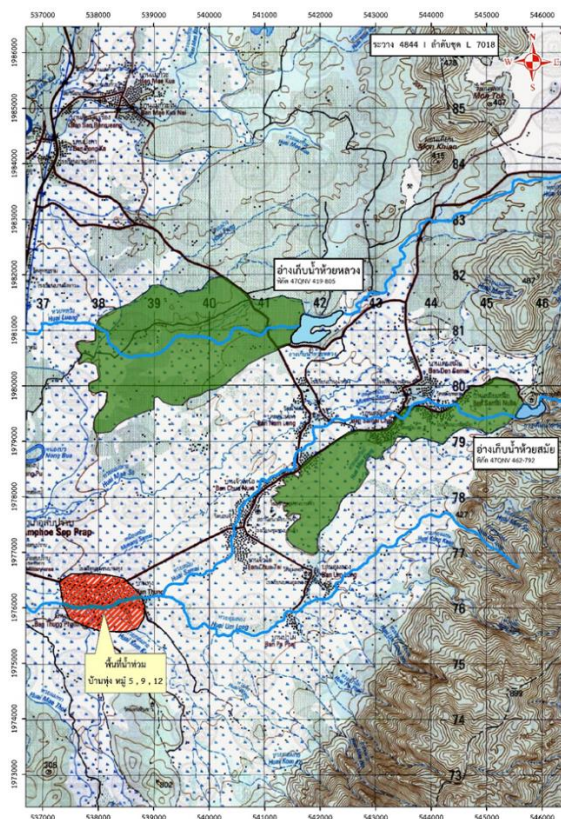
สถานการณ์ปัจจุบัน มีพื้นที่ประสบอุทกภัย จำนวน 3 อำเภอ ได้แก่ อ.เมือง อ.ทัพทัน และ อ.สว่างอารมณ์ รายละเอียดดังนี้ บริเวณ

- 1) อ.เมือง บริเวณ ต.หนองไผ่แบน ต.เนินแจง ต.สะแกกรัง ต.หาดทอง ต.เกาะเทโพ ต.น้ำซึม และ ต.ท่าซุง
- 2) อ.ทัพทัน บริเวณ ต.โคกหม้อ และ ต.หนองยายดา
- 3) อ.สว่างอารมณ์ บริเวณ ต.ไผ่เขียว ต.บ่อ่าง ต.สว่างแจ้สบายใจ ต.หนองหลวง และ ต.สว่างอารมณ์

ถ้าไม่มีฝนตกลงมาในปริมาณที่มากสถานการณ์จะกลับเข้าสู่ภาวะปกติภายใน 1 ถึง 2 สัปดาห์
การให้ความช่วยเหลือและการบริหารจัดการน้ำในพื้นที่

- 1) สนับสนุนเครื่องสูบน้ำเข้าช่วยเหลือพื้นที่ ต.หนองไผ่แบน จำนวน 1 เครื่อง รถแบ็คโฮ จำนวน 2 คัน รถบรรทุก 10 ล้อ เทท้าย จำนวน 2 คัน และ อีกส่วนหนึ่งทาง อปท.ในพื้นที่ได้นำเครื่องสูบน้ำเข้าช่วยเหลือพื้นที่แล้ว
- 2) เดินเครื่องสูบน้ำสถานีสูบน้ำด้วยไฟฟ้าโนนเหล็ก และสถานีหนองจิก เพื่อสูบน้ำออกจากพื้นที่น้ำท่วมขัง
- 3) ควบคุมการระบายน้ำของเขื่อนวังร่มเกล้าให้เหมาะสมกับปัญหาในพื้นที่เพื่อลดผลกระทบที่อาจจะเพิ่มขึ้น

17.จังหวัดลำปาง



สาเหตุ เกิดฝนตกหนักในเขตอำเภอสบปราบ เกิดน้ำป่าไหลหลากลงลำห้วยแม่มอด และลำห้วยอุ้มลอง ไหลลงลำห้วยสมัย ส่งผลให้น้ำเอ่อล้นตลิ่งเข้าท่วมบ้านเรือนราษฎร และส่งผลให้น้ำในอ่างฯห้วยสมัย อ่างฯห้วยหลวง อำเภอสบปราบ จังหวัดลำปาง น้ำไหลล้น Spillway

สถานการณ์ปัจจุบัน มีพื้นที่ประสบอุทกภัย จำนวน 1 อำเภอ ได้แก่ อ.สบปราบ จำนวน 3 หมู่บ้าน ได้แก่ บ้านทุ่ง หมู่ที่ 5 , 9 และหมู่ที่ 12

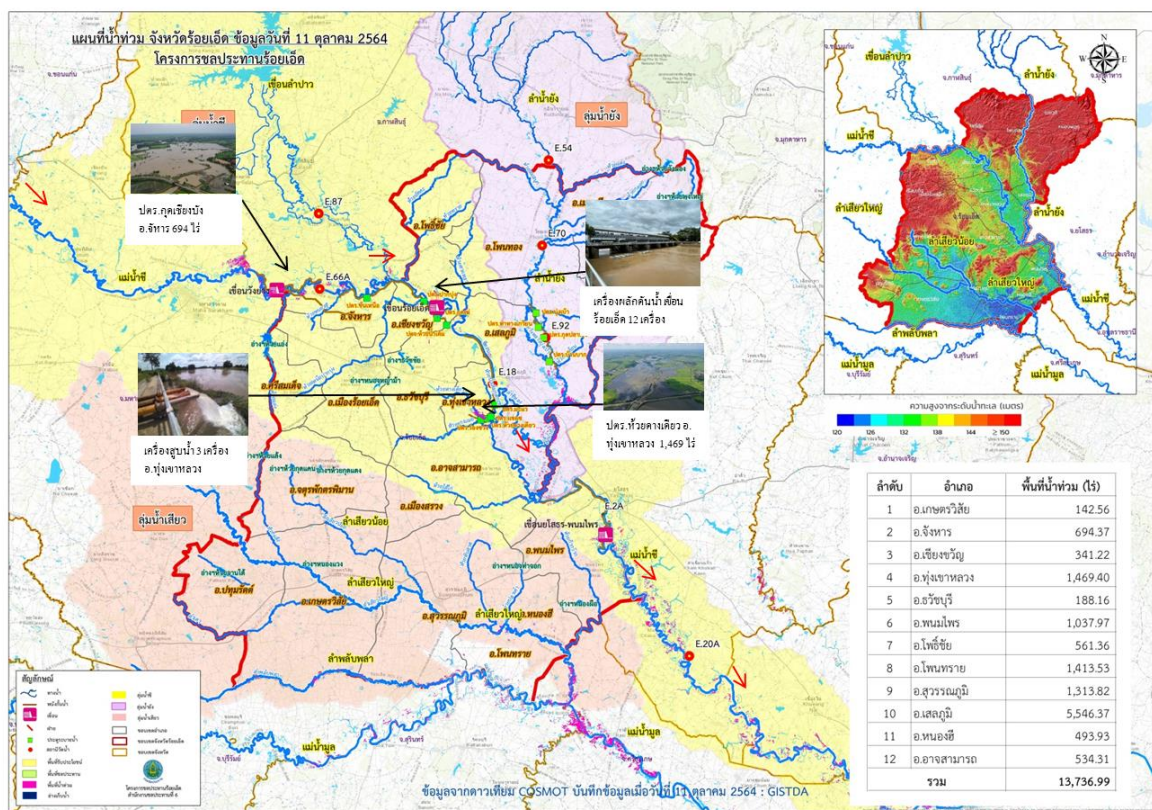
แนวโน้มและการคาดการณ์

สถานการณ์น้ำท่วมในพื้นที่ได้เริ่มลดระดับลงและคาดว่าหากไม่มีฝนตกในพื้นที่สถานการณ์จะกลับเข้าสู่สภาวะปกติภายในวันนี้

การให้ความช่วยเหลือและการบริหารจัดการน้ำในพื้นที่

โครงการชลประทานลำปาง และหน่วยงานท้องถิ่น อำเภอ ปก.จังหวัด ลงพื้นที่ให้ความช่วยเหลือในเบื้องต้นและสำรวจความเสียหาย ไม่พบอาคารชลประทานได้รับความเสียหาย

18.จังหวัดร้อยเอ็ด



สาเหตุ จากอิทธิพล พายุดีเปรสชัน “เตี้ยนหมู่” ทำให้เกิดฝนตกชุกและหนาแน่น ช่วงวันที่ 23-25 ก.ย. 64 ในเขตจังหวัดชัยภูมิ และจังหวัดขอนแก่น เป็นเหตุให้ปริมาณน้ำในแม่น้ำชีเอ่อล้นตลิ่งเข้าท่วมพื้นที่เป็นบริเวณกว้าง ซึ่งมวลน้ำดังกล่าวได้ไหลเข้าสู่จังหวัดร้อยเอ็ดอย่างต่อเนื่อง ส่งผลให้น้ำชีเอ่อล้นตลิ่งเข้าท่วมหลายพื้นที่ในเขตจังหวัดร้อยเอ็ด

สถานการณ์ปัจจุบัน มีพื้นที่น้ำท่วม จำนวน 3 คุุ่มน้ำ รวม 13,737 ไร่ รายละเอียดดังนี้

แม่น้ำชี จำนวน 4,826 ไร่ ประกอบด้วย อ.จันทหาร 694 ไร่, อ.เชียงขวัญ 342 ไร่, อ.ทุ่งเขาหลวง 1,469 ไร่, อ.ธวัชบุรี 188 ไร่, อ.พนมไพร 1,038 ไร่, อ.โพธิ์ชัย 561 ไร่ และ อ.อาจสามารถ 534 ไร่

ลำเสียวใหญ่ จำนวน 3,365 ไร่ ประกอบด้วย อ.โพนทราย 1,414 ไร่, อ.เกษตรวิสัย 143 ไร่, อ.สุวรรณภูมิ 1,314 ไร่ และ อ.หนองฮี 494 ไร่

ลำน้ำยัง อ.เสลภูมิ 5,546 ไร่

แนวโน้มและการคาดการณ์

- สถานีวัดน้ำ E.66 A อ.จันทหาร จ.ร้อยเอ็ด ระดับน้ำ 12.19 ม.รทก. **สูงกว่าตลิ่ง +0.59 ม.** (ระดับตลิ่ง 11.60 ม.) ปริมาณน้ำ 858.90 ลบ.ม./วิ (ความจุ 740 ลบ.ม./วิ) **แนวโน้มสูงขึ้น**

- สถานีวัดน้ำ E.18 อ.ทุ่งเขาหลวง จ.ร้อยเอ็ด ระดับน้ำ 7.91 ม.รทก. **สูงกว่าตลิ่ง +1.89 ม.** (ระดับตลิ่ง 9.80ม.) ปริมาณน้ำ 723.22 ลบ.ม./วิ (ความจุ 1,032 ลบ.ม./วิ) **แนวโน้มสูงขึ้น**

- สถานีวัดน้ำ E.92 อ.เสลภูมิ จ.ร้อยเอ็ด ระดับน้ำ 5.81 ม.รทก. **ต่ำกว่าตลิ่ง -2.99 ม.** (ระดับตลิ่ง 8.80 ม.) ปริมาณน้ำ 57.53 ลบ.ม./วิ (ความจุ 186 ลบ.ม./วิ) **แนวโน้มสูงขึ้น**

การให้ความช่วยเหลือและการบริหารจัดการน้ำในพื้นที่

- ติดตั้งเครื่องสูบน้ำ จำนวน 3 เครื่อง เพื่อช่วยเหลือพื้นที่น้ำท่วมบริเวณ บ.ดอนแก้ว ต.บึงงาม อ.ทุ่งเขาหลวง จ.ร้อยเอ็ด

- ติดตั้งพร้อมเดินเครื่องผลักดันน้ำ จำนวน 12 เครื่อง เพื่อเร่งการระบายน้ำบริเวณท้ายเขื่อนร้อยเอ็ด ต.พระธาตุ อ.เชียงขวัญ จ.ร้อยเอ็ด