



สรุปสถานการณ์อุทกภัย ปี 2564
ประจำวันเสาร์ที่ 13 พฤศจิกายน พ.ศ. 2564 เวลา 18.00 น.

พื้นที่ประสบอุทกภัยปี 2564 จากอิทธิพลพายุและร่องมรสุม ประกอบด้วย

- อิทธิพลของร่องมรสุมพาดผ่านภาคกลาง ภาคตะวันออก และภาคตะวันออกเฉียงเหนือตอนล่าง ประกอบกับมรสุมตะวันตกเฉียงใต้ที่พัดปกคลุมทะเลอันดามัน ประเทศไทย และอ่าวไทย มีกำลังแรง (วันที่ 8-11 ก.ย.64)
- อิทธิพลของหย่อมความกดอากาศต่ำกำลังแรง อ่อนกำลังลงจากพายุดีเปรสชัน “โกนเซิน” (CONSON) มีผลกระทบบริเวณภาคตะวันออกเฉียงเหนือ และภาคตะวันออก (วันที่ 11-13 ก.ย.64)
- อิทธิพลร่องมรสุมพาดผ่านภาคเหนือตอนล่าง ภาคกลาง และภาคตะวันออกเฉียงเหนือตอนล่าง ประกอบกับมรสุมตะวันตกเฉียงใต้ที่พัดปกคลุมทะเลอันดามัน ภาคใต้ และอ่าวไทย (วันที่ 14-19 ก.ย.64)
- อิทธิพลของร่องมรสุมพาดผ่านภาคเหนือตอนล่าง ภาคกลางตอนบน ภาคตะวันออก และภาคตะวันออกเฉียงเหนือตอนล่าง ประกอบกับมรสุมตะวันตกเฉียงใต้ที่พัดปกคลุมทะเลอันดามัน ประเทศไทย และอ่าวไทย (วันที่ 20-25 ก.ย.64)
- อิทธิพลของพายุดีเปรสชัน “เตี้ยนหมู่” ที่เคลื่อนเข้าปกคลุมภาคตะวันออกเฉียงเหนือ บริเวณจังหวัดมุกดาหาร และอ่อนกำลังลงเป็นหย่อมความกดอากาศต่ำกำลังแรงบริเวณจังหวัดขอนแก่น (วันที่ 24-25 ก.ย.64)
- อิทธิพลพายุโซนร้อน “คมปาซุ” ที่อ่อนกำลังลงเป็นพายุดีเปรสชันและกลายเป็นหย่อมความกดอากาศต่ำในระยะต่อมา ประกอบร่องมรสุมพาดผ่านภาคเหนือตอนล่าง ภาคกลาง และภาคตะวันออกเฉียงเหนือ (วันที่ 14-17 ต.ค.64)
- อิทธิพลของมรสุมตะวันออกเฉียงเหนือพัดปกคลุมอ่าวไทยและภาคใต้มีกำลังแรง (วันที่ 10-13 พ.ย.64)

ส่งผลทำให้มีพื้นที่ประสบอุทกภัยรวมทั้งสิ้น 50 จังหวัด ได้แก่

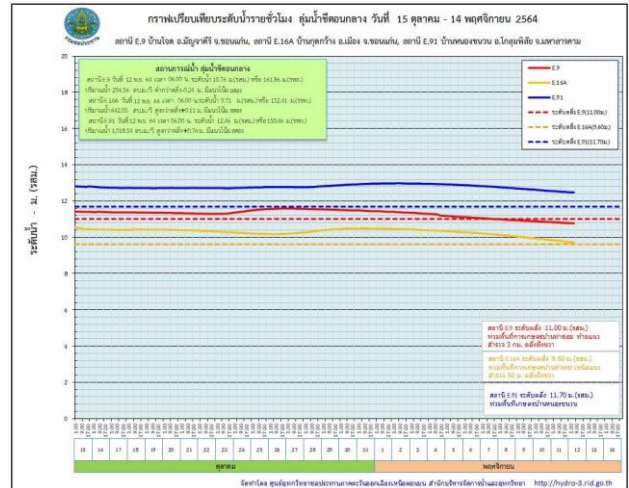
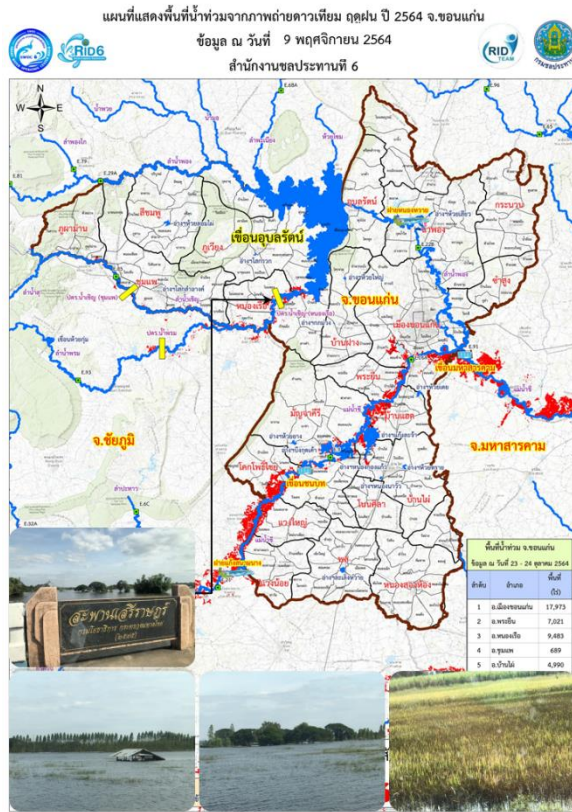
พื้นที่เข้าสู่ภาวะปกติแล้ว 30 จังหวัด ได้แก่ จังหวัดเชียงราย เลย กำแพงเพชร ตาก เชียงใหม่ ลำปาง ลำพูน นครสวรรค์ พิจิตร สุโขทัย แพร่ เพชรบูรณ์ นครราชสีมา เพาะยา สมุทรปราการ ชลบุรี สระแก้ว ระยอง จันทบุรี พังงา ตรัง ตรวด ชัยภูมิ สระบุรี กาญจนบุรี ปราจีนบุรี ฉะเชิงเทรา ประจวบคีรีขันธ์ พัทลุง และสิงห์บุรี

พื้นที่ประสบอุทกภัย 21 จังหวัด ได้แก่ จังหวัดขอนแก่น มหาสารคาม กาฬสินธุ์ ร้อยเอ็ด ยโสธร อุบลราชธานี พิษณุโลก พระนครศรีอยุธยา อ่างทอง ชัยนาท ลพบุรี นนทบุรี สุพรรณบุรี นครปฐม อุทัยธานี เพชรบุรี นครศรีธรรมราช สุราษฎร์ธานี ชุมพร สงขลา และระนอง

ลำดับที่	ลุ่มน้ำ	จังหวัด	อำเภอ	รายชื่ออำเภอ	จุดประสบบัญ	
					น้ำล้นตลิ่ง	น้ำท่วมขัง
1	ชี	ขอนแก่น	5	มัญจาคีรี ขนบพ พระยืน บ้านแฮด เมืองขอนแก่น	✓	
2	ชี	มหาสารคาม	2	โกสุมพิสัย กันทรวิชัย	✓	
3	ชี	กาฬสินธุ์	1	ร่องคำ	✓	✓
4	ชี	ร้อยเอ็ด	9	จังหาร เขียงขวัญ พงษ์เทพางค์ วัวชีบุรี โพธิ์ชัย เมือง อาจสามารถ โพนทราย สุวรรณภูมิ เสลภูมิ	✓	✓
5	ชี	ยโสธร	6	เมืองยโสธร มหาชนะชัย ค้อวัง คำเขื่อนแก้ว ทรายมูล ป่าดิว	✓	
6	มูล	อุบลราชธานี	2	เมืองวารินชำราบ	✓	✓
7	ยม	พิษณุโลก	1	บางระกำ		✓
8	เจ้าพระยา	พระนครศรีอยุธยา	6	ผักไห่ เสนา บางบาล บางไทร พระนครศรีอยุธยา บางปะอิน	✓	
9	เจ้าพระยา	อ่างทอง	5	ไชโย วิเศษไชยชาญ ป่าโมก แสวงหา โพธิ์ทอง	✓	✓
10	เจ้าพระยา	ชัยนาท	2	สรรพยา สรรคบุรี	✓	
11	เจ้าพระยา	ลพบุรี	1	บ้านหมี่	✓	
12	เจ้าพระยา	นนทบุรี	2	ไทรน้อย บางบัวทอง	✓	
13	ท่าจีน	สุพรรณบุรี	9	เมือง สามชุก บางปลาหมอ เดิมบางนางบวช อุทอง สองพี่น้อง หนองหญ้าไซ ดอนเจดีย์ ศรีประจันต์		✓
14	ท่าจีน	นครปฐม	3	บางเลน นครชัยศรี สามพราน	✓	
15	สะแกกรัง	อุทัยธานี	2	เมืองอุทัยธานี หนองขาหย่าง	✓	
16	เพชรบุรี-ประจวบคีรีขันธ์	เพชรบุรี	1	บ้านลาด	✓	
17	ภาคใต้ฝั่งตะวันออกตอนบน	นครศรีธรรมราช	2	เมือง พระพรหม	✓	
18	ภาคใต้ฝั่งตะวันออกตอนบน	สุราษฎร์ธานี	4	ท่าชนะ พระแสง ดอนสัก บ้านนาเดิม	✓	
19	ภาคใต้ฝั่งตะวันออกตอนบน	ชุมพร	2	ทุ่งตะโก สวี	✓	
20	ทะเลสาบสงขลา	สงขลา	1	ระโนด		✓
21	ภาคใต้ฝั่งตะวันตก	ระนอง	1	กระบุรี	✓	
รวม			67		18	6

สถานการณ์อุทกภัย

1. จังหวัดขอนแก่น



สาเหตุ จากอิทธิพลพายุดีเปรสชัน “เตี้ยนหมู่” ทำให้มีฝนตกชุกหนาแน่นในพื้นที่จังหวัดขอนแก่น ประกอบกับปริมาณแม่น้ำชีจากจังหวัดชัยภูมิไหลลงมาสมทบ ทำให้น้ำชีล้นตลิ่ง ส่งผลกระทบต่อให้บริเวณที่ลุ่มต่ำ เกิดน้ำล้นตลิ่งไหลเข้าสู่พื้นที่เกษตรกรรม และชุมชน

สถานการณ์ปัจจุบัน มีพื้นที่ประสบอุทกภัย 5 อำเภอ ประกอบด้วย อ.มัญจาคีรี อ.ชนบท อ.พระยืน อ.บ้านแฮด และ อ.เมืองขอนแก่น รวมพื้นที่ได้รับผลกระทบประมาณ 61,721 ไร่

แนวโน้มและการคาดการณ์ (17.00 น.)

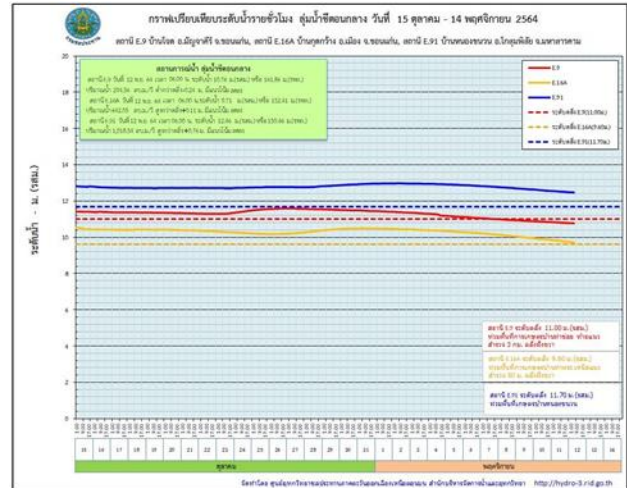
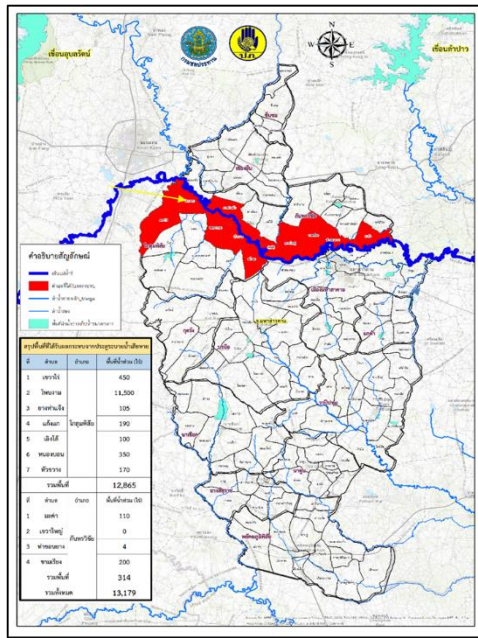
ปัจจุบันระดับน้ำในแม่น้ำชีได้ลดลง ทำให้หลายหมู่บ้านสามารถที่จะกลับเข้าพื้นที่ได้แล้ว เช่นเดียวกันกับถนนหลายเส้นทางที่ถูกระดับน้ำท่วมสูงที่วันนี้ระดับน้ำลดลงจนสามารถที่จะเปิดการเดินรถได้แล้วในหลายเส้นทาง

- สถานีวัดน้ำ E.9 บ้านโจด อ.มัญจาคีรี จ.ขอนแก่น ระดับน้ำ 10.70 ม.รสม. ต่ำกว่าตลิ่ง -0.30 ม. (ระดับตลิ่ง 11.00 ม.) ปริมาณน้ำ 286.92 ลบ.ม./วินาที (ความจุ 330.00 ลบ.ม./วินาที) **แนวโน้มลดลง**
- สถานีวัดน้ำ E.16A บ้านกุดกว้าง อ.เมือง จ.ขอนแก่น ระดับน้ำ 9.57 ม.รสม. ต่ำกว่าตลิ่ง -0.03 ม. (ระดับตลิ่ง 9.60 ม.) ปริมาณน้ำ 621.42 ลบ.ม./วินาที (ความจุ 625.00 ลบ.ม./วินาที) **แนวโน้มลดลง**

การให้ความช่วยเหลือและการบริหารจัดการน้ำในพื้นที่

โครงการชลประทานขอนแก่น ได้ประสานงานร่วมกับเจ้าหน้าที่ที่เกี่ยวข้อง บริหารควบคุมการระบายน้ำผันน้ำเข้าแก้มลิงสองฝั่งลำน้ำชีเพื่อลดยอดน้ำ จัดจราจรน้ำประสานการระบายน้ำจากแม่น้ำพอง แม่น้ำชี และจัดเตรียมเครื่องสูบน้ำเพิ่มช่วยสูบน้ำที่ยังขังในพื้นที่หลังปริมาณน้ำลดลง และติดตามสถานการณ์ในพื้นที่อย่างใกล้ชิด

2. จังหวัดมหาสารคาม



สาเหตุ จากปริมาณฝนที่ตกหนักบริเวณจังหวัดชัยภูมิ และขอนแก่น ช่วงวันที่ 23-25 ก.ย.64 ที่ผ่านมา ส่งผลให้ปริมาณน้ำในแม่น้ำชีเพิ่มสูงขึ้น และได้ไหลลงมาสู่บริเวณจังหวัดมหาสารคาม จึงเกิดผลกระทบน้ำชีเอ่อล้นตลิ่งเข้าพื้นที่การเกษตรและพื้นที่ชุมชน

สถานการณ์ปัจจุบัน มีพื้นที่ได้รับผลกระทบจากน้ำชีล้นตลิ่ง จำนวน 2 อำเภอ รวมพื้นที่ประสบอุทกภัย 13,179 ไร่ ได้แก่

1. อ.โกสุมพิสัย 7 ตำบล 12,865 ไร่
2. อ.กันทรวิชัย 4 ตำบล 314 ไร่

- พังกั้นน้ำชี ที่พรอยรั้วซิม จำนวน 10 จุด ได้ดำเนินการซ่อมแซมป้องกันไว้แล้ว

แนวโน้มและการคาดการณ์ (17.00 น.)

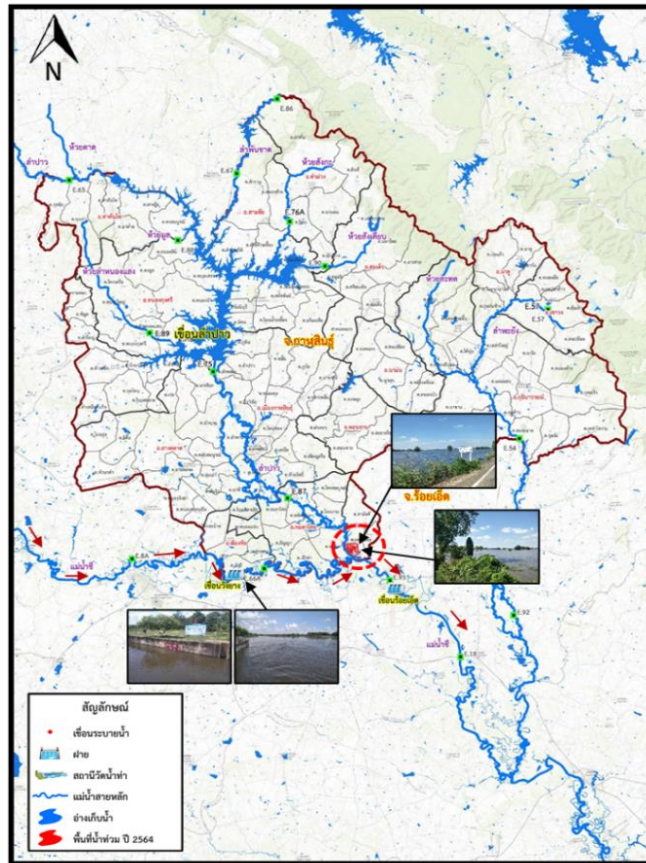
ปริมาณมวลน้ำชีที่ไหลผ่านจังหวัดมหาสารคามมวลน้ำสูงสุดเคลื่อนตัวผ่านจังหวัดมหาสารคามไปแล้ว

- สถานีวัดน้ำ E.91 บ้านหนองขนวน อ.โกสุมพิสัย จ.มหาสารคาม ระดับน้ำ 12.37 ม.รสม. **สูงกว่าตลิ่ง +0.67 ม.** (ระดับตลิ่ง 11.70 ม.) ปริมาณน้ำ 1,004.50 ลบ.ม./วินาที (ความจุ 900.00 ลบ.ม./วินาที) **แนวโน้มลดลง**

การให้ความช่วยเหลือและการบริหารจัดการน้ำในพื้นที่

โครงการชลประทานมหาสารคาม ติดตั้งเครื่องผลักดันน้ำ จำนวน 4 เครื่อง (ติดตั้งบริเวณ สะพานบ้านท่าตูม อ.เมือง จ.มหาสารคาม) และติดตั้งเครื่องสูบน้ำ 11 เครื่อง ในเขตอำเภอโกสุมพิสัย จังหวัดมหาสารคาม ดังนี้ 1.ตำบลแหใต้ 6 เครื่อง 2.ตำบลหัวขวาง 2 เครื่อง และ 3.ตำบลยางท่าแจ้ง 3 เครื่อง เพื่อช่วยเร่งระบายน้ำ แก้ไขปัญหาน้ำท่วมขังในพื้นที่ตำบลแหใต้

3. จังหวัดกาฬสินธุ์



สาเหตุ จากอิทธิพลพายุดีเปรสชัน “เตี้ยนหมู่” ทำให้มีฝนตกชุกหนาแน่นช่วงเวลา วันที่ 23-25 ก.ย.64 ในเขตจังหวัดชัยภูมิ จังหวัดขอนแก่น เป็นเหตุให้น้ำท่วมพื้นที่จังหวัดชัยภูมิเป็นบริเวณกว้าง มวลน้ำทั้งหมดได้ไหลลงสู่แม่น้ำชีผ่านจังหวัดขอนแก่น, มหาสารคาม และมวลน้ำได้เดินทางมาถึงจังหวัดกาฬสินธุ์ ส่งผลทำให้น้ำชีเอ่อล้นตลิ่งดันเข้าลำน้ำปาว ไหลเข้าท่วมพื้นที่การเกษตรในเขตอำเภอร่องคำ จังหวัดกาฬสินธุ์

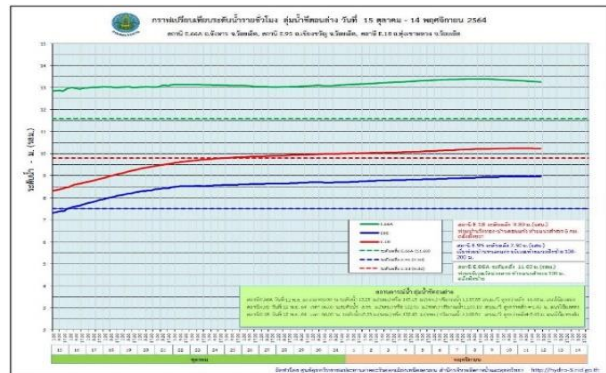
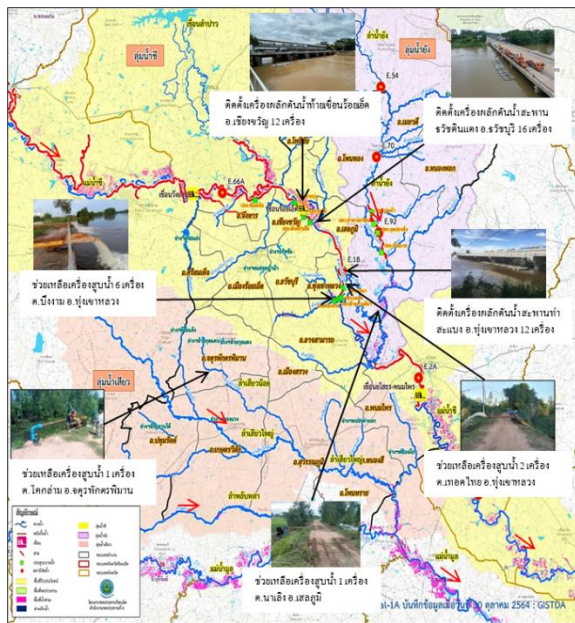
สถานการณ์ปัจจุบัน มีพื้นที่ประสบอุทกภัยจำนวน 1 อำเภอ ได้แก่ อ.ร่องคำ มีน้ำท่วมพื้นที่การเกษตรลุ่มต่ำริมแม่น้ำ (นอกเขตพนัง) บริเวณพื้นที่ตำบลเหล่าอ้อย พื้นที่น้ำท่วมประมาณ 4,790 ไร่

แนวโน้มและการคาดการณ์ ปัจจุบันระดับน้ำยังคงเพิ่มขึ้นอย่างช้าๆ นอกจากนี้ยังมีพื้นที่เสี่ยงภัยที่ต้องเฝ้าระวังบริเวณอำเภอ่องชัย และอำเภอกมลาไสย โดยโครงการชลประทานในพื้นที่เฝ้าระวังติดตามและเตรียมความพร้อมไว้เรียบร้อยแล้ว

การให้ความช่วยเหลือและการบริหารจัดการน้ำในพื้นที่

สำนักงานชลประทานที่ 6 ได้ดำเนินการติดตั้งเครื่องผลักดันน้ำ บริเวณเขื่อนวังยาง อ.อ่องชัย จ.กาฬสินธุ์ จำนวน 16 เครื่อง โดยได้รับการสนับสนุนจากส่วนบริหารเครื่องจักรกลที่ 3 สำนักเครื่องจักรกล เพื่อเป็นการเพิ่มประสิทธิภาพการระบายน้ำในแม่น้ำชีให้ไหลสะดวกยิ่งขึ้น

4. จังหวัดร้อยเอ็ด



สาเหตุ จากอิทธิพล พายุดีเปรสชัน “เตี้ยนหมู่” ทำให้เกิดฝนตกชุกและหนาแน่น ช่วงวันที่ 23-25 ก.ย. 64 ในเขตจังหวัดชัยภูมิ และจังหวัดขอนแก่น เป็นเหตุให้ปริมาณน้ำในแม่น้ำชีเอ่อล้นตลิ่งเข้าท่วมพื้นที่เป็นบริเวณกว้าง ซึ่งมวลน้ำดังกล่าวได้ไหลเข้าสู่จังหวัดร้อยเอ็ดอย่างต่อเนื่อง ส่งผลให้น้ำชีเอ่อล้นตลิ่งเข้าท่วมหลายพื้นที่ในเขตจังหวัดร้อยเอ็ด

สถานการณ์ปัจจุบัน ในเขตจังหวัดร้อยเอ็ด มีพื้นที่ประสบภัยน้ำท่วม รวม 9 อำเภอ จำนวน 4 คุ่มน้ำ พื้นที่ 19,740 ไร่ รายละเอียดดังนี้

แม่น้ำชี จำนวน 16,489 ไร่ ประกอบด้วย อ.จันทรา 2,732 ไร่, อ.เชียงขวัญ 3,654 ไร่, อ.ทุ่งเขาหลวง 1,893 ไร่, อ.ธวัชบุรี 1,351 ไร่, อ.โพธิ์ชัย 6,713 ไร่ และ อ.อาจสามารถ 146 ไร่

แม่น้ำมูลและลำเสียวใหญ่ จำนวน 176 ไร่ ประกอบด้วย อ.โพธาราย 23 ไร่ และ อ.สุวรรณภูมิ 153 ไร่

ลำน้ำยาง อ.เสลภูมิ 3,075 ไร่

แนวโน้มและการคาดการณ์ (17.00 น.)

- สถานีวัดน้ำ E.66A อ.จันทรา จ.ร้อยเอ็ด ระดับน้ำ 13.21 ม.รทก. **สูงกว่าตลิ่ง +1.59 ม.** (ระดับตลิ่ง 11.60 ม.) ปริมาณน้ำ 1,129.68 ลบ.ม./วิ (ความจุ 740 ลบ.ม./วิ) **แนวโน้มลดลง**

- สถานีวัดน้ำ E.95 (ท้ายเขื่อนร้อยเอ็ด) บ้านวังยาง-หนองแสง อ.เชียงขวัญ จ.ร้อยเอ็ด ระดับน้ำ 8.92 ม.รทก. **สูงกว่าตลิ่ง +1.40 ม.** (ระดับตลิ่ง 7.50 ม.) ปริมาณน้ำ 1,096.60 ลบ.ม./วิ (ความจุ 875.00 ลบ.ม./วิ) **แนวโน้มลดลง**

- สถานีวัดน้ำ E.18 อ.ทุ่งเขาหลวง จ.ร้อยเอ็ด ระดับน้ำ 10.22 ม.รทก. **สูงกว่าตลิ่ง +0.42 ม.** (ระดับตลิ่ง 9.80 ม.) ปริมาณน้ำ 1,145.77 ลบ.ม./วิ (ความจุ 1,032 ลบ.ม./วิ) **แนวโน้มทรงตัว**

การให้ความช่วยเหลือและการบริหารจัดการน้ำในพื้นที่ โครงการชลประทานร้อยเอ็ด ช่วยเหลือดังนี้

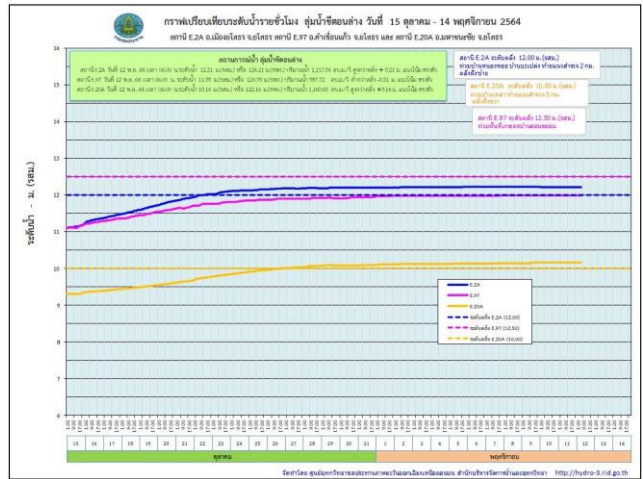
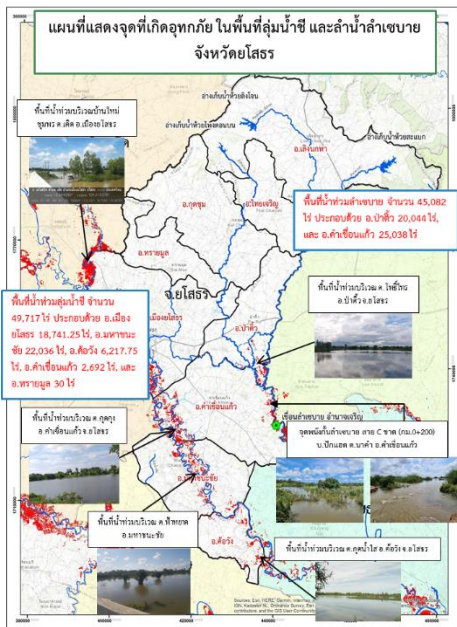
- ติดตั้งเครื่องสูบน้ำ จำนวน 6 เครื่อง เพื่อช่วยเหลือพื้นที่น้ำท่วมบริเวณ บ.ดอนแก้ว ต.บึงงาม อ.ทุ่งเขาหลวง

- ติดตั้งพร้อมเดินเครื่องผลักดันน้ำ จำนวน 40 เครื่อง เพื่อเร่งการระบายน้ำบริเวณท้ายเขื่อนร้อยเอ็ด อ.เชียงขวัญ

และได้สะพานชั่วคราวดินแดง อ.ธวัชบุรี จ.ร้อยเอ็ด

- บูรณาการจัดจราจรน้ำ โดยการยกบานพื้่นน้ำ(เขื่อนบานระบาย) เขื่อนกั้นน้ำในแม่น้ำชี

5. จังหวัดยโสธร



สาเหตุ จากอิทธิพล พายุดีเปรสชัน “เตี้ยนหมู” และแนวร่องมรสุมที่พัดผ่านภาคตะวันออกเฉียงเหนือ ทำให้เกิดฝนตกชุกและหนาแน่น ช่วงวันที่ 23 - 27 ก.ย. 64 ในเขตจังหวัดยโสธร เป็นเหตุให้ปริมาณน้ำในแม่น้ำชีและน้ำในลำเซบาย เอ่อล้นตลิ่งเข้าท่วมพื้นที่เป็นบริเวณกว้าง ทำให้เกิดอุทกภัยในจังหวัดยโสธร

สถานการณ์ปัจจุบัน ในเขตจังหวัดยโสธร มีพื้นที่ประสบอุทกภัยน้ำท่วมถึงปัจจุบัน รวม 6 อำเภอ จำนวน 2 ลุ่มน้ำ พื้นที่ 51,274 ไร่ รายละเอียดดังนี้

แม่น้ำชี จำนวน 49,717 ไร่ ประกอบด้วย อ.เมืองยโสธร 18,741.25 ไร่, อ.มหาชนะชัย 22,036 ไร่, อ.ค้อวัง 6,217.75 ไร่, อ.คำชะโนด 2,692 ไร่, และ อ.ทรายมูล 30 ไร่

ลำเซบาย จำนวน 1,557 ไร่ ประกอบด้วย อ.ป่าติ้ว 89 ไร่, และ อ.คำชะโนด 1,468 ไร่

แนวโน้มและการคาดการณ์ (17.00 น.)

- สถานีวัดน้ำ E.20A อ.มหาชนะชัย จ.ยโสธร ระดับน้ำ 10.16 ม.รทก. **สูงกว่าตลิ่ง +0.16 ม.** (ระดับตลิ่ง 10.00 ม.) ปริมาณน้ำ 1,160.65 ลบ.ม./วิ (ความจุ 1,032 ลบ.ม./วิ) **แนวโน้มทรงตัว**

การให้ความช่วยเหลือและการบริหารจัดการน้ำในพื้นที่

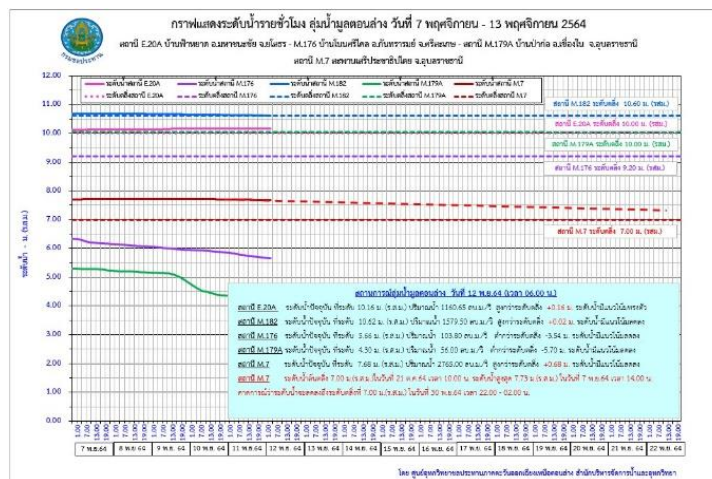
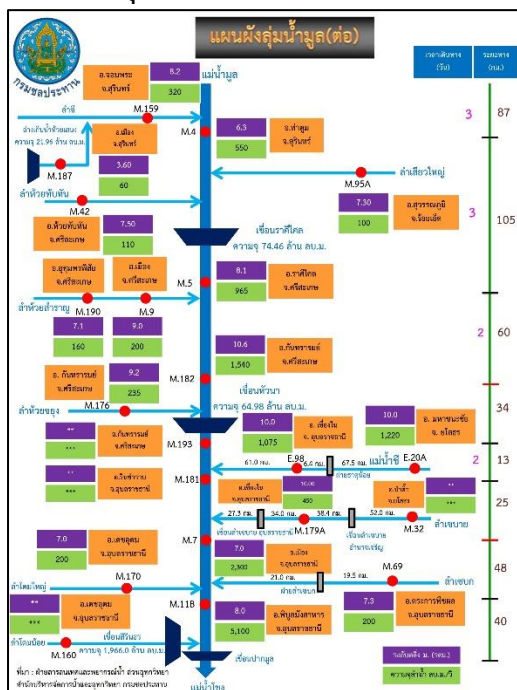
- ติดตั้งเครื่องสูบน้ำ จำนวน 2 เครื่อง บริเวณ บุ่งน้อย-บุ่งใหญ่ เพื่อระบายน้ำในเขตเทศบาลเมืองยโสธร ลงสู่แม่น้ำชี และได้เตรียมเครื่องจักร-เครื่องมือพร้อมบุคลากร ไว้พร้อมให้ความช่วยเหลือกรณีฉุกเฉิน (ปัจจุบันถอนการติดตั้งแล้ว)

- กระสอบปุ่นบรรจุทราย 500 กระสอบ

- ขอรับการสนับสนุนเครื่องผลักดันน้ำ จำนวน 6 เครื่อง เพื่อผลักดันน้ำออกจากเขตเทศบาลเมืองยโสธร กรณีฉุกเฉิน

- การประชาสัมพันธ์ ฝ่าระวัง แจ้งเตือน และการช่วยเหลือจังหวัดยโสธร โดยผู้ว่าราชการจังหวัด เป็น CEO ในการบริหารจัดการน้ำและการช่วยเหลือต่างๆ ร่วมกับทุกหน่วยงานที่เกี่ยวข้อง เพื่อให้เกิดประสิทธิภาพสูงสุด โดยได้จัดตั้ง กองอำนวยการและป้องกันบรรเทาสาธารณภัยจังหวัดยโสธรขึ้น เพื่อดำเนินการช่วยเหลือผู้ได้รับผลกระทบ

6. จังหวัดอุบลราชธานี



สาเหตุ เนื่องจากปริมาณฝนที่ตกหนักจากอิทธิพลของพายุโซนร้อน “เตี้ยนหมู่” และอัตราการระบายในลำน้ำสายต่างๆ ทำให้น้ำเอ่อล้นตลิ่งในลำน้ำมูล

สถานการณ์ปัจจุบัน มีพื้นที่น้ำท่วม 2 อำเภอ ได้แก่ อ.เมือง และ อ.วารินชำราบ รายละเอียดดังนี้

1.) อ.เมือง ได้รับผลกระทบ รวม 6 ชุมชน ได้แก่ ชุมชนวังแดง ชุมชนหาดคูเต๋อ ชุมชนหลังโรงเรียนสมเด็จ ชุมชนเยาวเรศ 3 ชุมชนทัพไท และ ชุมชนหาดวัดใต้ มีระดับน้ำสูงประมาณ 0.30 – 1.30 ม.

2.) อ.วารินชำราบ รับผลกระทบแล้ว 4 ชุมชน ได้แก่ ชุมชนท่าบั้งมั่ง และชุมชนเกตุแก้ว ชุมชนกอไผ่ และชุมชนหาดสวนยา ได้รับผลกระทบเนื่องจากน้ำมูลหนุนสูงและเป็นพื้นที่รองรับน้ำรอการระบายจากเทศบาลเมืองวารินชำราบ มีระดับน้ำสูงประมาณ 0.20 – 0.50 ม.

แนวโน้มและการคาดการณ์ (17.00 น.)

- สถานีวัดน้ำ E.98 (แม่น้ำชี) บ้านเชียงโน อ.เชียงโน จ.อุบลราชธานี ระดับน้ำ 10.30 ม.รทก. **ระดับน้ำสูงกว่าตลิ่ง +0.30 ม.** (ระดับตลิ่ง 10.00 ม.) ปริมาณน้ำ 1,185.00 ลบ.ม./วิ (ความจุ 1,075 ลบ.ม./วิ) **แนวโน้มทรงตัว**

- สถานีวัดน้ำ M.7 (แม่น้ำมูล) สะพานเสรีประชาธิปไตย อ.เมือง จ.อุบลราชธานี ระดับน้ำ 7.65 ม.รทก. **สูงกว่าตลิ่ง +0.65 ม.** (ระดับตลิ่ง 7.00 ม.) ปริมาณน้ำ 2,690.00 ลบ.ม./วิ (ความจุ 2,300 ลบ.ม./วิ) **แนวโน้มลดลง**

การให้ความช่วยเหลือ โครงการชลประทานอุบลราชธานี ช่วยเหลือ ดังนี้

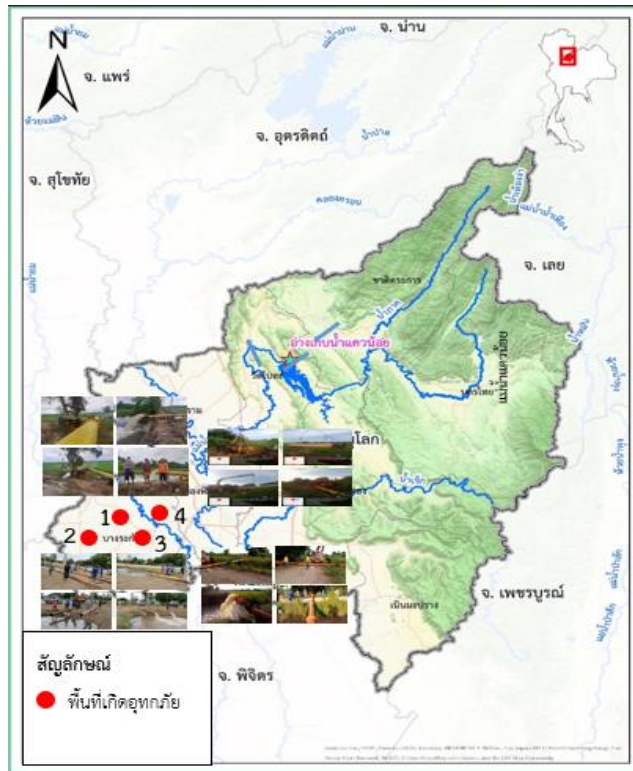
1. ติดตั้งเครื่องสูบน้ำ จำนวน 8 เครื่อง แบ่งเป็น บริเวณท้ายแก่งสะพือ อ.พิบูลมังสาหาร 1 เครื่อง ที่ ปตร.วัดเสนาวงศ์ อ.วารินชำราบ 4 เครื่อง และที่ชุมชนท่ากอไผ่ อ.วารินชำราบ 3 เครื่อง

2. ติดตั้งเครื่องผลักดันน้ำ จำนวน 100 เครื่อง และเรือสูบน้ำ 1 ลำ บริเวณท้ายแก่งสะพือ

การบริหารจัดการน้ำในพื้นที่

เร่งผลักดันน้ำลงในลำน้ำมูลลงสู่แม่น้ำโขง และเตรียมความพร้อมของเครื่องจักรเครื่องมือ เช่น เครื่องสูบน้ำเคลื่อนที่ รถแบคโฮ รถบรรทุก กระจกอบทราย พร้อมให้การช่วยเหลือ สนับสนุน ในพื้นที่

7. จังหวัดพิษณุโลก



สาเหตุ ฝนตกต่อเนื่องในพื้นที่ติดต่อกันหลายวัน ทำให้เกิดผลกระทบน้ำท่วมขังในพื้นที่ราษฎร์
สถานการณ์ปัจจุบัน มีพื้นที่ประสบอุทกภัย 1 อำเภอ คือ อ.บางระกำ เกิดมีน้ำท่วมขังในพื้นที่การเกษตร
ของราษฎร์ บริเวณบ้านท่าโก ต.บางระกำ และบ้านยางแขวนอยู่ ต.บางระกำเมืองใหม่ จำนวนพื้นที่กว่า 500 ไร่
และพื้นที่หมู่ที่ 5-8 และหมู่ที่ 10 ตำบลชุมแสงสงคราม อำเภอบางระกำ จำนวนพื้นที่กว่า 3,715 ไร่ และพื้นที่หมู่ 4
ตำบลท่านางงาม อำเภอบางระกำ จำนวนพื้นที่กว่า 3,000 ไร่ และพื้นที่ตำบลบึงกอก อำเภอบางระกำ จำนวน
325 ไร่

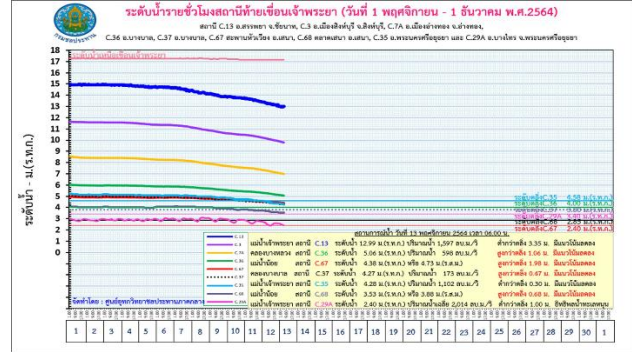
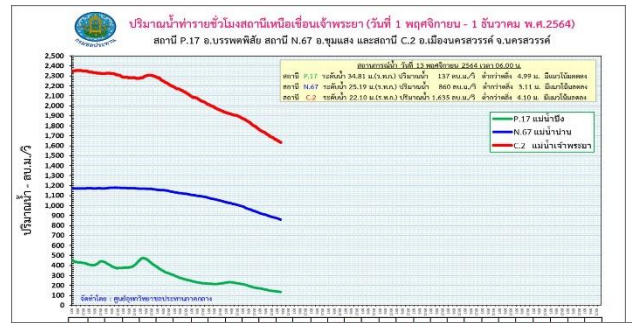
แนวโน้มและการคาดการณ์

ปัจจุบันสถานการณ์น้ำยังคงท่วมขังในพื้นที่การเกษตรของราษฎร์ คาดว่าถ้าไม่มีฝนตกเพิ่มในพื้นที่
อำเภอบางระกำ จังหวัดพิษณุโลก พื้นที่อุทกภัยของอำเภอบางระกำจะกลับเข้าสู่สถานการณ์ปกติ

การให้ความช่วยเหลือและการบริหารจัดการน้ำในพื้นที่

โครงการชลประทานพิษณุโลกและส่วนเครื่องจักรกล สำนักงานชลประทานที่ 3 ได้ติดตั้งเครื่องสูบน้ำ
ขนาดเส้นผ่านศูนย์กลาง 12 นิ้ว จำนวน 3 เครื่อง และเครื่องสูบน้ำขนาดเส้นผ่านศูนย์กลาง 8 นิ้ว จำนวน
8 เครื่อง เพื่อระบายน้ำออกจากพื้นที่การเกษตรของราษฎร์

8. จังหวัดพระนครศรีอยุธยา



สาเหตุ เนื่องจากการระบายน้ำท้ายเขื่อนเจ้าพระยา จ.ชัยนาท และการระบายน้ำจากเขื่อนพระรามหก (รับน้ำจากเขื่อนป่าสักชลสิทธิ์) ส่งผลให้ระดับน้ำในแม่น้ำเจ้าพระยาและแม่น้ำป่าสักสูงขึ้น

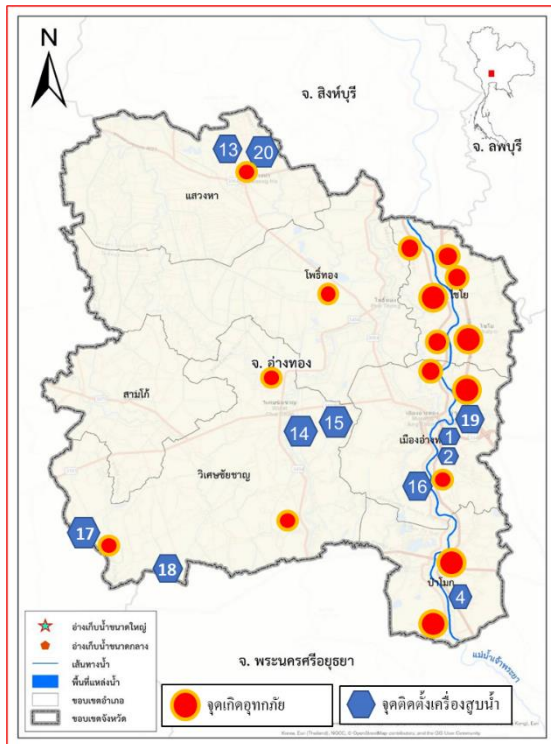
สถานการณ์ มีพื้นที่ประสบอุทกภัย 6 อำเภอ รายละเอียดดังนี้

1. ผลกระทบจากการระบายน้ำท้ายเขื่อนเจ้าพระยา จำนวน 6 อำเภอ ได้แก่ อ.ผักไห่ อ.เสนา อ.บางบาล อ.บางไทร อ.บางปะอิน และ อ.พระนครศรีอยุธยา

แนวโน้มและการคาดการณ์ (06.00น.)

- **ลุ่มน้ำเจ้าพระยา สถานการณ์ปัจจุบัน ปริมาณน้ำจากแม่น้ำป่าสัก และแม่น้ำท่าจีน มีแนวโน้มลดลง** โดยที่สถานี P.17, N.67 และ C.2 จ.นครสวรรค์ มีปริมาณน้ำ 137 , 860 และ 1,635 ลบ.ม./วินาที ตามลำดับ ปริมาณน้ำที่ระบายผ่านเขื่อนเจ้าพระยา (C.13) อยู่ในอัตรา 1,597 ลบ.ม./วินาที (เมื่อวาน 1,691 ลบ.ม./วินาที) ระดับน้ำเหนือเขื่อน +17.15 ม.รทก. (เมื่อวาน +17.17 ม.รทก.) ยังคงมีผลกระทบต่อพื้นที่ลุ่มต่ำริมแม่น้ำเจ้าพระยาในเขต จ.ชัยนาท, สิงห์บุรี, อ่างทอง, พระนครศรีอยุธยา, ปทุมธานี, และนนทบุรี จากการระบายน้ำผ่านเขื่อนเจ้าพระยาที่ลดลง ส่งผลให้ระดับน้ำเมื่อเทียบกับเมื่อวาน ที่ จ.สิงห์บุรี (C.3) ลดลง 37 ซม. จ.อ่างทอง (C.7A) ลดลง 31 ซม. และ จ.พระนครศรีอยุธยา (C.35) ลดลง 26 ซม. ที่สถานี C.29A อ.บางไทร จ.พระนครศรีอยุธยา มีปริมาณน้ำเฉลี่ย 2,014 ลบ.ม./วินาที (เมื่อวาน 2,147 ลบ.ม./วินาที) ประกอบกับกรมชลประทานมีแผนรับน้ำเข้าทุ่งลุ่มต่ำเจ้าพระยาทั้ง 13 ทุ่ง 1,704 ล้าน ลบ.ม. ปัจจุบันรับน้ำไปแล้ว 1,820 ล้าน ลบ.ม. (107%) โดยมีแผนจะระบายน้ำออกจากทุ่งลุ่มต่ำในช่วงเดือน พ.ย.-ธ.ค.64 ส่วนปริมาณน้ำจากพื้นที่ลุ่มต่ำ ที่ระบายลงคลองพระยาบรรลือ และคลองสาขาต่างๆ อาทิ คลองญี่ปุ่นใต้ คลองขุนศรี คลองลากชัน คลองชุตใหม่ คลองพระอุดม คลองพระพิมล คลองบางบัวทอง กรมชลประทานเร่งสูบน้ำออกจากพื้นที่ชุมชน พร้อมระบายน้ำลงแม่น้ำท่าจีน และแม่น้ำเจ้าพระยาผ่าน สถานีสูบน้ำริมแม่น้ำอาทิเช่น สน.พระยาบรรลือ สน.พระพิมล สน.มหาสวัสดิ์ สน.มหาชัย สน.สิงหนาท2 สน.พระอุดม สน.บางบัวทอง รวมทั้งสนับสนุนกระสอบทราย และจัดเจ้าหน้าที่เฝ้าระวังและติดตามสถานการณ์น้ำอย่างใกล้ชิด

9. จังหวัดอ่างทอง



สาเหตุ เกิดจากคันป้องกันน้ำท่วมริมแม่น้ำเจ้าพระยาทนแรงดันน้ำที่เพิ่มปริมาณสูงอย่างต่อเนื่องไม่ไหว จนทรุดตัวทำให้ไหลข้ามตลิ่งช่วงที่ต่ำเข้าพื้นที่ชุมชน ประกอบกับมีฝนตกติดต่อกันหลายวันเกิดน้ำท่วมขังระบายไม่ทัน และน้ำล้นจากคลองระบายน้ำเข้าพื้นที่การเกษตร

สถานการณ์ปัจจุบัน มีพื้นที่ประสบอุทกภัย จำนวน 5 อำเภอ ดังนี้

- 1) อ.ไชโย จำนวน 5 ตำบล
- 2) อ.ป่าโมก จำนวน 5 ตำบล
- 3) อ.วิเศษชัยชาญ บริเวณ ต.บางจัก พื้นที่การเกษตร 1,600 ไร่
- 4) อ.แสวงหา พื้นที่การเกษตรน้ำท่วมขัง จำนวน 1,075 ไร่
- 5) อ.โพธิ์ทอง พื้นที่การเกษตรน้ำท่วมขัง จำนวน 1,300 ไร่

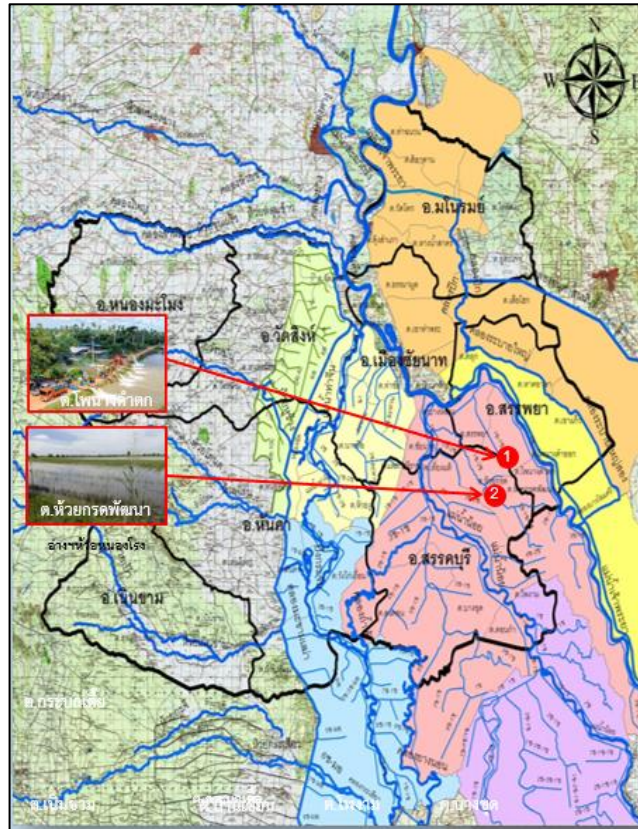
แนวโน้มและการคาดการณ์

ระดับน้ำในแม่น้ำเจ้าพระยา แม่น้ำน้อยมีแนวโน้มลดลงตามปริมาณการระบายน้ำของเขื่อนเจ้าพระยา คาดการณ์ถ้าระดับน้ำต่ำกว่าตลิ่งจะคลี่คลายภายใน 3-4 สัปดาห์

การให้ความช่วยเหลือและการบริหารจัดการน้ำในพื้นที่

โครงการชลประทานอ่างทอง ติดตั้งเครื่องสูบน้ำ รวม 12 เครื่อง พร้อมทั้งแจ้งเตือนข่าวสารสถานการณ์น้ำ และการระบายน้ำเขื่อนเจ้าพระยาให้ประชาชนรับทราบ และเฝ้าระวังสถานการณ์น้ำอย่างใกล้ชิด

10. จังหวัดชัยนาท



สาเหตุ เนื่องจากเกิดฝนตกหนักติดต่อกันหลายวันในพื้นที่ ทำให้น้ำท่วมขังในพื้นที่ลุ่มต่ำทางการเกษตร และเกษตรกรไม่สามารถระบายน้ำออกจากพื้นที่ได้

สถานการณ์ปัจจุบัน ยังคงมีพื้นที่ประสบอุทกภัย 2 อำเภอ ดังนี้

- 1) อ.สรรพยา จำนวน 1 ตำบล พื้นที่การเกษตร 600 ไร่
- 2) อ.สรรคบุรี จำนวน 1 ตำบล พื้นที่การเกษตร 180 ไร่

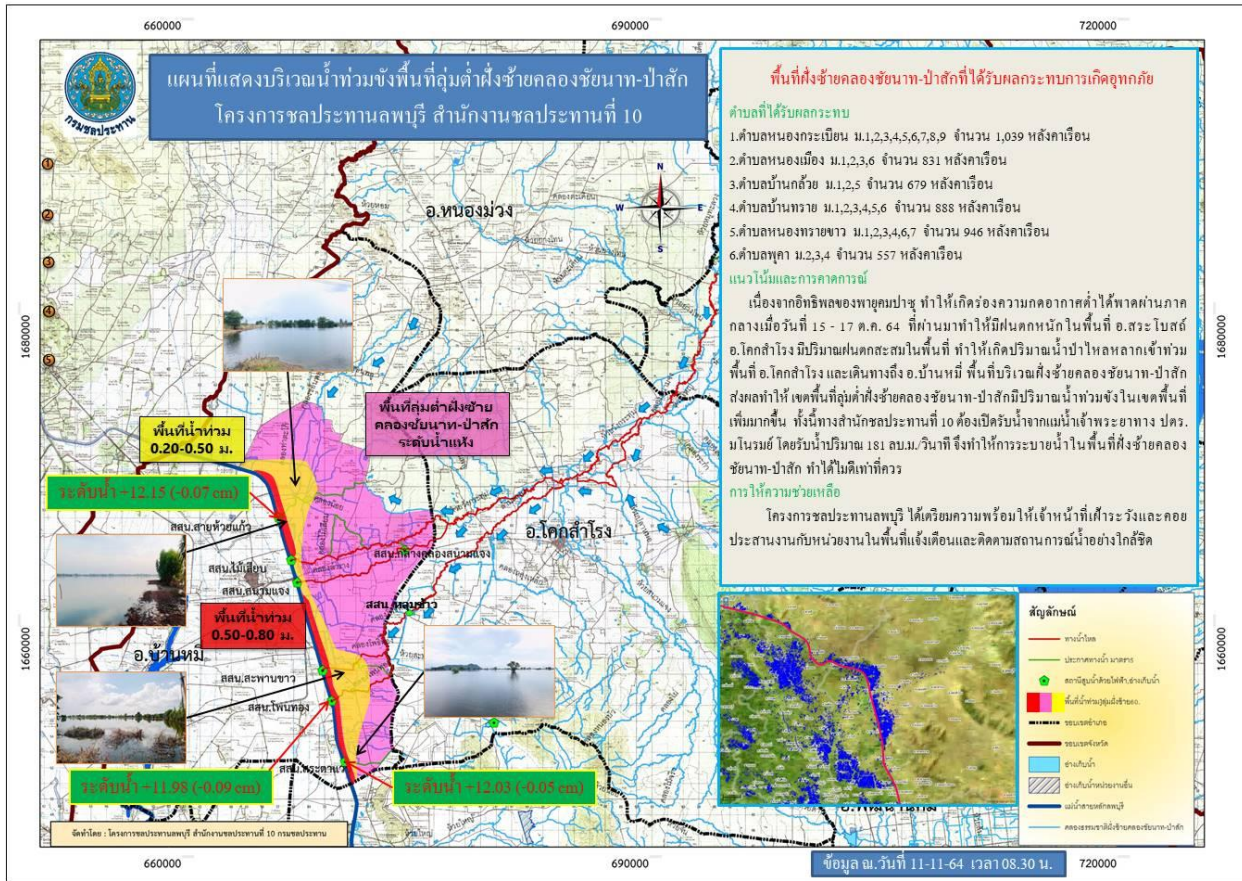
แนวโน้มและการคาดการณ์

ปัจจุบันมีฝนตกในพื้นที่ลดลง หากปริมาณฝนมีแนวโน้มลดลง จะกลับเข้าสู่ภาวะปกติภายใน 1 สัปดาห์ การให้ความช่วยเหลือและการบริหารจัดการน้ำในพื้นที่

- ติดตั้งเครื่องสูบน้ำ ขนาด 12 นิ้ว จำนวน 7 เครื่อง ที่ ปตร.บางสารวัตร หมู่ที่ 3 ต.โพธิ์นางดำตก อ.สรรพยา จ.ชัยนาท (ติดตั้ง 5 ต.ค 64)

- ติดตามสถานการณ์ฝนและน้ำไหลลงอ่างอย่างใกล้ชิด
- เตรียมความพร้อมหากต้องมีการสูบน้ำในพื้นที่
- ประชาสัมพันธ์สร้างการรับรู้สถานการณ์น้ำ ติดตาม เฝ้าระวังในพื้นที่เสี่ยงภัยอย่างใกล้ชิด
- ใช้ระบบชลประทานในการบริหารจัดการ

11. จังหวัดลพบุรี



สาเหตุ จากอิทธิพลของพายุดีเปรสชันเตี้ยนหมู่ ซึ่งได้อ่อนกำลังลงเป็นหย่อมความกดอากาศต่ำกำลังแรง และได้เคลื่อนตัวพาดผ่านบริเวณจังหวัดลพบุรี ทำให้มีฝนตกหนักต่อเนื่องในช่วงวันที่ 24-25 กันยายน 2564 โดยมีปริมาณฝนเฉลี่ยวัดได้ 200 มม. ทำให้เกิดน้ำป่าไหลหลากเข้าท่วมพื้นที่ ประกอบกับมีน้ำไหลลงอ่างเก็บน้ำกุดตาเพชรในปริมาณมาก ส่งผลให้ปริมาณน้ำเกินระดับเก็บกัก

สถานการณ์ปัจจุบัน ยังมีพื้นที่ได้รับผลกระทบ 1 อำเภอ ได้แก่

1) อ.บ้านหมี่ (ซึ่งเป็นพื้นที่ฝั่งซ้ายคลองชัยนาท-ป่าสัก) มีพื้นที่ได้รับผลกระทบ 6 ตำบล ได้แก่ ต.หนองกระเบียน อ.เมือง ต.บ้านกล้วย ต.บ้านทราย ต.หนองทรายขาว และ ต.พุดา จำนวนรวม 4,940 ครัวเรือน

แนวโน้มและการคาดการณ์ ปัจจุบันคลองชัยนาท-ป่าสักมีปริมาณน้ำและน้ำในพื้นที่ฝั่งซ้ายของคลองชัยนาท-ป่าสัก มีปริมาณลดลงอย่างต่อเนื่อง

การให้ความช่วยเหลือ โครงการชลประทานลพบุรี ได้เตรียมพร้อมให้เจ้าหน้าที่เฝ้าระวังและคอยประสานงานกับหน่วยงานในพื้นที่ แจ้งเตือนและติดตามสถานการณ์น้ำอย่างใกล้ชิด

การบริหารจัดการน้ำในพื้นที่ ใช้สถานีสูบน้ำทั้ง 6 แห่ง ระบายน้ำลงคลองชัยนาท-ป่าสักวันละประมาณ 6.5 ล้าน ลบ.ม. และได้ติดตั้งเครื่องสูบน้ำระบบไฮดรอลิกขนาด 42 นิ้ว จำนวน 3 เครื่อง อัตราสูบเครื่องละ 3.5 ลบ.ม./วินาที เพื่อช่วยเร่งระบายน้ำลงคลองชัยนาท-ป่าสัก

12. จังหวัดนนทบุรี



สาเหตุ ฝนตกหนักในพื้นที่ส่งผลให้มีปริมาณน้ำสะสมในคลองต่างๆ มีปริมาณมากประกอบกับน้ำจากทุ่งผักไห่ และทุ่งเจ้าเจ็ด ระบายลงคลองพระยาบวรสิทธิ์เป็นปริมาณมาก

สถานการณ์ปัจจุบัน จากสภาพน้ำในลำน้ำสายหลัก มีปริมาณน้ำเพิ่มขึ้น ทำให้เกิดการล้นตลิ่งในบางช่วงที่ลุ่มต่ำ บริเวณ หมู่ 2,3 ต.นิลเพชร พื้นที่ประมาณ 2,200 ไร่ หมู่ 4 ต.บัวปากท่า พื้นที่ประมาณ 1,000 ไร่ หมู่ 1 ต.หินมูล พื้นที่ประมาณ 100 ไร่ หมู่ 8 ต.โทรงาม พื้นที่ประมาณ 50 ไร่ อ.บางเลน จ.นครปฐม ระดับน้ำสูงเฉลี่ยประมาณ 50-70 ซม.(พื้นที่น้ำท่วมเกือบทั่วแล้ว) น้ำล้นตลิ่งบริเวณทางกลับรถใต้สะพานทางหลวงหมายเลข 346 คลองซุดใหม่ ต.ลาดหลุมแก้ว อ.ลาดหลุมแก้ว จ.ปทุมธานี น้ำล้นตลิ่งบริเวณทางกลับรถใต้สะพานทางหลวงหมายเลข 340 คลองลากค้อน ต.ราษฎร์นิยม อ.ไทรน้อย จ.นนทบุรี คลองขุนศรี ต.โทรใหญ่ อ.ไทรน้อย จ.นนทบุรี คลองซุดใหม่ ต.หน้าไม้ อ.ลาดหลุมแก้ว จ.ปทุมธานี และน้ำล้นตลิ่งคลองบางบัวทอง บริเวณวัดสหธาร และหลังรพ.บางบัวทอง ต.โสนลอย อ.บางบัวทอง จ.นนทบุรี

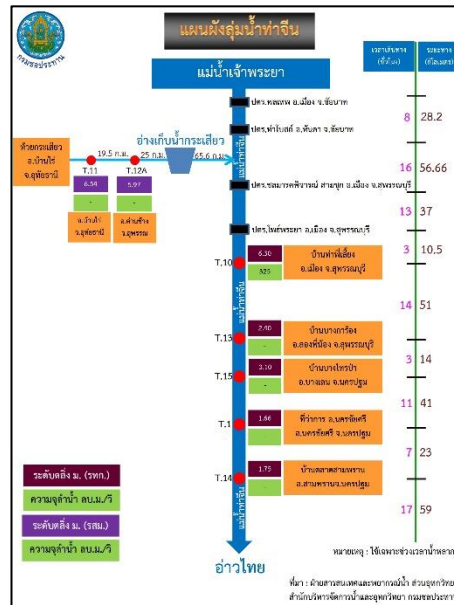
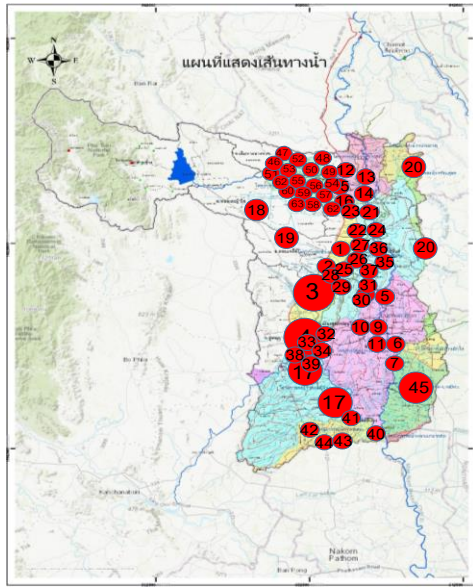
แนวโน้มและการคาดการณ์ ระดับน้ำทรงตัวแนวโน้มเพิ่มขึ้นอย่างต่อเนื่อง เนื่องจากปริมาณน้ำในทุ่งผักไห่ และทุ่งเจ้าเจ็ดยังมีการระบายลงมามาก คาดว่าใช้เวลาประมาณ 1 เดือน จะเข้าสู่ภาวะปกติ

การให้ความช่วยเหลือและการบริหารจัดการน้ำในพื้นที่

1) บริหารจัดการน้ำตัดยอดน้ำที่ระบายลงมาจากทุ่งเจ้าเจ็ดออกทาง สสน.พระยาบันลือ ลงแม่น้ำท่าจีน อัตรา 42 cms ออกทาง สสน.สิงหนาท 2 อัตรา 36 cms รับน้ำเข้าพื้นที่โครงการผ่าน คลองญี่ปุ่นใต้ คลองขุนศรี คลองลากค้อน และคลองซุดใหม่ อัตรารวมประมาณ 134 cms

2) ติดตั้งเครื่องสูบน้ำเคลื่อนที่ ขนาด 12 นิ้ว สูบน้ำเร่งระบายน้ำในเขตชุมชน จำนวน 6 เครื่อง

13. จังหวัดสุพรรณบุรี



สาเหตุ สืบเนื่องจากหย่อมความกดอากาศต่ำปกคลุมภาคกลาง ประกอบกับร่องมรสุมพาดผ่านภาคกลาง ภาคตะวันออกและภาคตะวันออกเฉียงเหนือตอนล่าง ทำให้มีฝนตกหนักต่อเนื่องในพื้นที่จังหวัดชัยนาทและสุพรรณบุรีส่งผลให้ปริมาณน้ำในแม่น้ำท่าจีนเพิ่มสูงขึ้น

สถานการณ์ปัจจุบัน มีพื้นที่ประสบอุทกภัย 9 อำเภอ ได้แก่ อ.สามชุก อ.เมือง อ.บางปลาม้า อ.เดิมบางนางบวช อ.สองพี่น้อง อ.ดอนเจดีย์ อ.อู่ทอง อ.ศรีประจันต์ และ อ.หนองหญ้าไซ รวมพื้นที่การเกษตรประสบอุทกภัย 265,387 ไร่

แนวโน้มและการคาดการณ์ (17.00 น.)

ปัจจุบันมีฝนตกในพื้นที่ลดลง คาดว่าจะกลับเข้าสู่ภาวะปกติภายใน 1 - 2 สัปดาห์

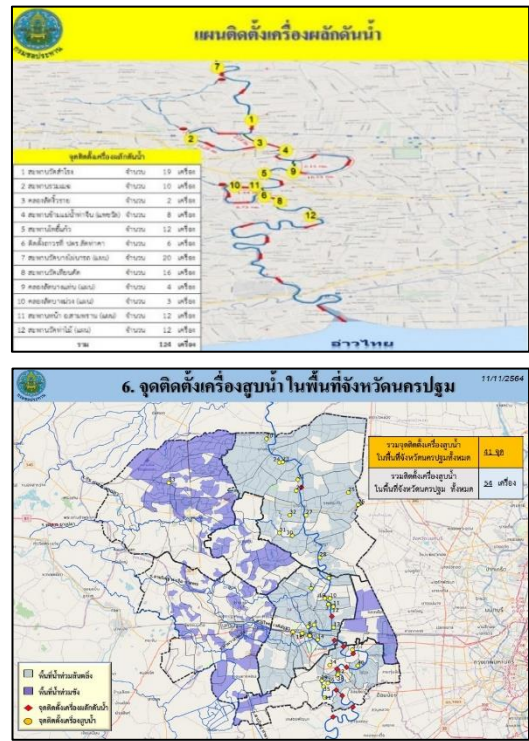
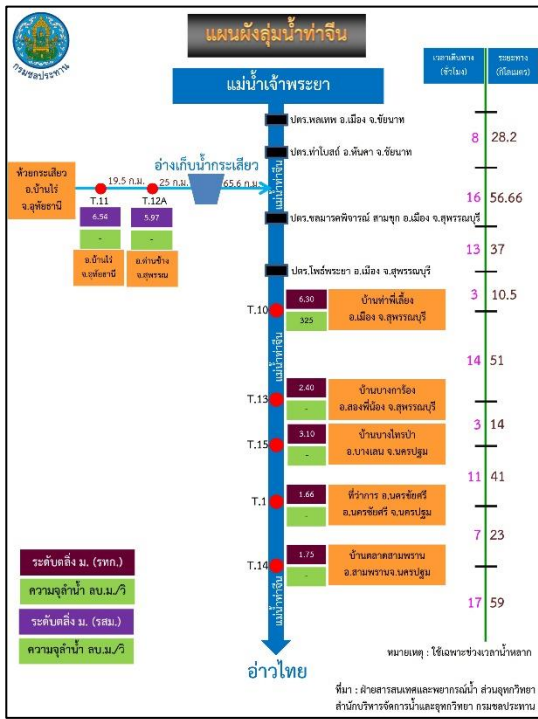
- สถานีวัดน้ำ T.13 (แม่น้ำท่าจีน) บ้านบางกร่าง อ.สองพี่น้อง จ.สุพรรณบุรี ระดับน้ำ 3.44 ม.รทก.

สูงกว่าตลิ่ง +1.04 ม. (ระดับตลิ่ง 2.40 ม.) แนวโน้มทรงตัว

การให้ความช่วยเหลือและการบริหารจัดการน้ำในพื้นที่

1. ติดตั้งเครื่องสูบน้ำ เพื่อสูบน้ำลงคลองระบายในพื้นที่รวม 16 เครื่อง
 2. ติดตั้งเครื่องผลักดันน้ำ (กรมชลประทาน) 22 เครื่อง แบ่งเป็น ที่ ปตร.เกาะทะลาย 4 เครื่อง ปตร.สองพี่น้อง 4 เครื่อง สะพานบางแม่หม้าย 4 เครื่อง สะพานกระเสียว-สุพรรณ 4 เครื่อง ปากคลองกระเสียว-สุพรรณ 2 เครื่อง วัดท่าเจดี จำนวน 4 เครื่อง และได้รับการสนับสนุนจากกองทัพเรือ (ทร.) จำนวน 17 เครื่อง ที่สะพานข้ามแม่น้ำท่าจีน วัดท่าเจดี ต.บางเลน อ.สองพี่น้อง
 3. สนับสนุนรถแบ็คโฮกำจัดวัชพืชในคลองระบาย 5 ข.สามชุก 1 จำนวน 1 คัน
 4. ดำเนินการทำคันดินกั้นน้ำล้นข้ามคันคลอง ร.4ข.สามชุก 1 และคลองระบายอื่นๆ การกั้นกระสอบทรายในจุดที่มีน้ำล้นข้ามคันคลอง ร.สามชุก 1 ฝั่งซ้าย ตั้งแต่กม.23+000 – กม.23+300 รวมถึงกำจัดวัชพืชที่กีดขวางทางน้ำ
- การบริหารจัดการน้ำในพื้นที่**
1. ประสานผู้นำชุมชนแจ้งเตือนสถานการณ์น้ำ ขอสนับสนุนเครื่องสูบน้ำช่วยเหลือ
 2. ติดตามและเฝ้าระวังปริมาณน้ำในคลองระบาย ร.3ข สามชุก 1 และ คลองระบาย ร.สามชุก 1ให้อยู่ในเกณฑ์เฝ้าระวัง และประสานโครงการส่งน้ำและบำรุงรักษาสามชุก เพื่อเพิ่มการระบายน้ำในคลอง

14. จังหวัดนครปฐม



สาเหตุ เนื่องจากอิทธิพลของพายุ"คมปาซุ" ส่งผลให้ฝนตกหนักอย่างต่อเนื่อง ทำให้ปริมาณน้ำในแม่น้ำท่าจีนเพิ่มขึ้นอย่างต่อเนื่อง และคลื่นตลิ่ง ส่งผลกระทบต่อพื้นที่ลุ่มต่ำนอกแนวคันกันน้ำ

สถานการณ์ปัจจุบัน

มีสถานการณ์น้ำล้นตลิ่งที่ท่วมพื้นที่บ้านราษฎรในพื้นที่ลุ่มต่ำนอกแนวคันกันน้ำจำนวน 3 อำเภอ ได้แก่ อ.บางเลน อ.นครชัยศรี และ อ.สามพราน โดยเฉพาะ อ.บางเลน และ อ.นครชัยศรี น้ำได้เอ่อท่วม ตลาด และบ้านเรือนประชาชนที่อยู่ใกล้แม่น้ำในหลายพื้นที่ตามจุดพื้นที่น้ำท่วมในแผนที่ทางด้านซ้าย

แนวโน้มและการคาดการณ์ (17.00 น.)

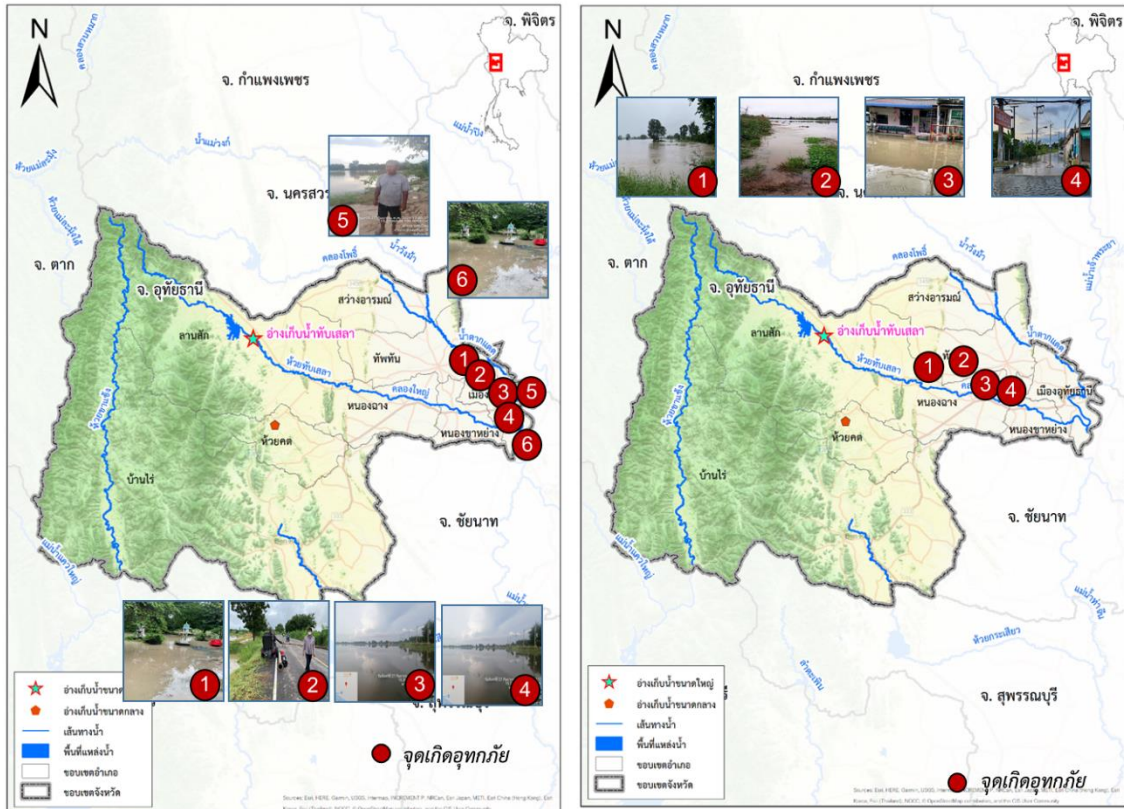
การระบายน้ำมาทางแม่น้ำท่าจีน ที่รับการระบายน้ำจากเขื่อนกระเสียวอยู่ในระดับส่งผลกระทบต่อพื้นที่นอกคันกันน้ำในปริมาณเพิ่มมากขึ้น ประกอบกับน้ำทะเลหนุนทำให้ระดับน้ำยังคงส่งผลกระทบต่อพื้นที่นอกแนวคันกันน้ำต่อไป

- สถานีวัดน้ำ T.1 (แม่น้ำท่าจีน) ที่ว่าการอำเภอนครชัยศรี อ.นครชัยศรี จ.นครปฐม ระดับน้ำ 2.22 ม.รทก. สูงกว่าตลิ่ง +0.56 ม. (ระดับตลิ่ง 1.66 ม.) **แนวโน้มเพิ่มขึ้น**

การให้ความช่วยเหลือและการบริหารจัดการน้ำในพื้นที่

- ติดตั้งเครื่องสูบน้ำเคลื่อนที่ ขนาด 12 นิ้ว สูบน้ำเร่งระบายน้ำในเขตชุมชน จำนวน 6 เครื่อง และ (โครงการส่งน้ำและบำรุงรักษาพระยาบรรลือ)
- บริหารจัดการน้ำตัดยอดน้ำที่ระบายลงมาจากทุ่งเจ้าเจ็ดออกทาง สน.พระยาบันลือ ลงแม่น้ำท่าจีน ออกทาง สน.สิงหนาท2 และรับน้ำเข้าพื้นที่โครงการผ่าน คลองญี่ปุ่นใต้ คลองขุนศรี คลองลากค้อน และคลองชุดใหม่
- ประกาศแจ้งเตือนแจ้งให้ ประชาชน ท้องถิ่น กำนัน ผู้ใหญ่บ้าน ชุมชนใกล้ทางน้ำและริมตลิ่ง รับทราบถึงสถานการณ์ และแนวทางการระบายน้ำกรณีการระบายน้ำเขื่อนกระเสียวให้ประชาชนทราบแล้ว
- มอบหมายหน้าที่ให้บุคลากรในพื้นที่ และ เตรียมเครื่องจักร ยานพาหนะ ติดตามสถานการณ์น้ำอย่างใกล้ชิด

15. จังหวัดอุทัยธานี



สาเหตุ เกิดฝนตกหนักในเขตพื้นที่ตอนบนของกลุ่มน้ำและในพื้นที่ของจังหวัดอุทัยธานี ส่งผลให้เกิดสถานการณ์อุทกภัย มีปริมาณน้ำไหลล้นตลิ่งจากลำน้ำแม่่วงก์ ลำน้ำคลองโพ อ่างเก็บน้ำทับเสลา และแม่น้ำเจ้าพระยา ไหลป่าเข้าท่วมบ้านเรือนราษฎรและพื้นที่การเกษตร

สถานการณ์ปัจจุบัน มีพื้นที่น้ำท่วม 2 อำเภอ ดังนี้

- 1) อ.หนองขาหย่าง จำนวน 4 ตำบล ได้แก่ ต.ห้วยรอบ ต.หนองขาหย่าง ต.ดอนกลอย และ ต.ท่าโพ ปัจจุบันยังคงมีน้ำท่วมขังพื้นที่การเกษตรอยู่ประมาณ 112 ไร่
- 2) อ.เมือง จำนวน 3 ตำบล ได้แก่ ต.หนองแก ต.น้ำซึม และ ต.อุทัยใหม่ ปัจจุบันยังคงมีน้ำท่วมขังพื้นที่การเกษตรอยู่ประมาณ 30 ไร่

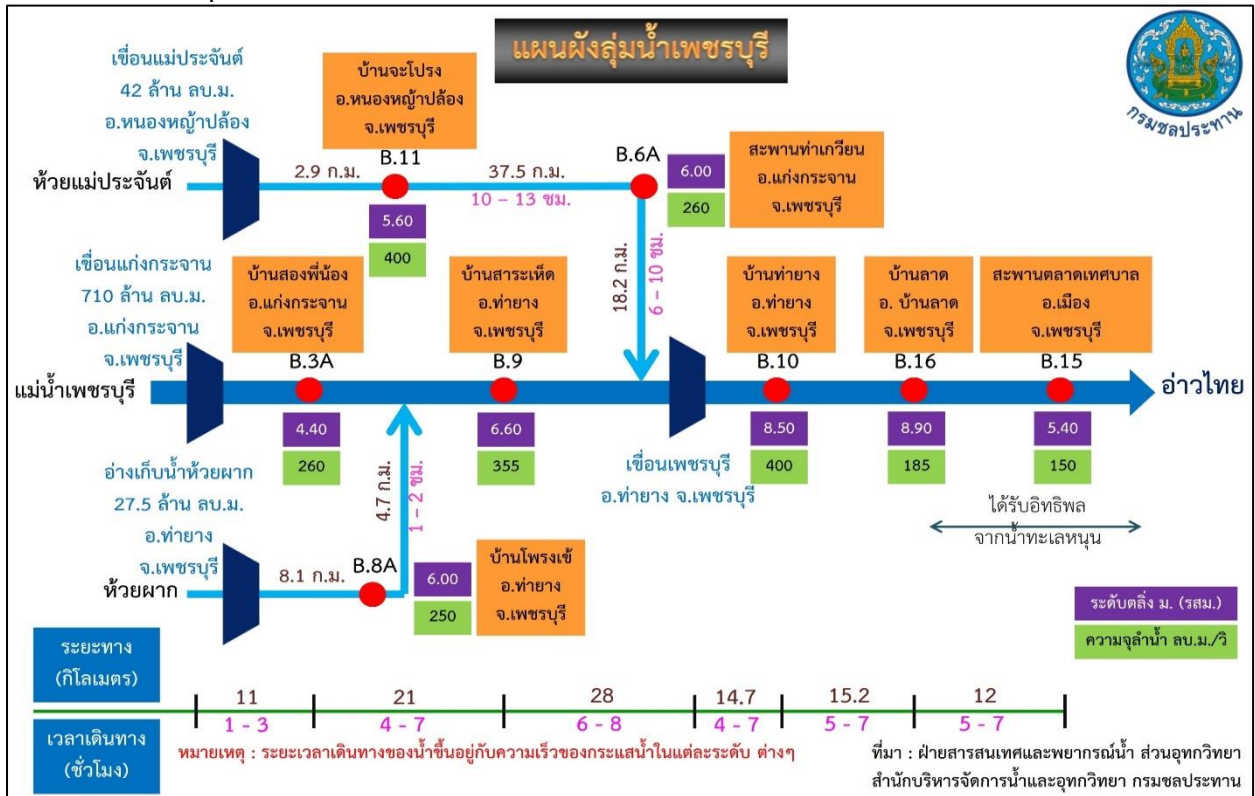
แนวโน้มและการคาดการณ์

ถ้าไม่มีฝนตกลงมาในปริมาณที่มากสถานการณ์จะกลับเข้าสู่ภาวะปกติภายใน 1 ถึง 2 สัปดาห์

การให้ความช่วยเหลือและการบริหารจัดการน้ำในพื้นที่

ควบคุมการระบายน้ำของเขื่อนวังร่มเกล้าให้เหมาะสมกับปัญหาในพื้นที่เพื่อลดผลกระทบที่อาจจะเพิ่มขึ้น พร้อมทั้งประชาสัมพันธ์สถานการณ์น้ำให้หน่วยงานที่เกี่ยวข้องและประชาชนได้รับทราบถึงสถานการณ์น้ำ

16. จังหวัดเพชรบุรี



สาเหตุ เกิดฝนตกหนักในพื้นที่ลุ่มน้ำแก่งกระจาน แม่ประจันต์ ห้วยผาก และห้วยสงสัย วัดปริมาณฝนสะสมได้ประมาณ 100-180 มม. ทำให้เกิดน้ำป่าไหลหลากรวมกับปริมาณน้ำที่ระบายจากเขื่อนแก่งกระจานรวมทั้งสิ้นประมาณ 510 ลบ.ม./วินาที ซึ่งปริมาณน้ำดังกล่าวได้ไหลมาถึงเขื่อนเพชรในช่วงเช้าของวันที่ 10 พ.ย.64 ระบายเข้าระบบ 150 ลบ.ม./วินาที และระบายผ่านเขื่อนเพชรในอัตรา 360 ลบ.ม./วินาที (เวลา 05.00 น. วันที่ 10 พ.ย.64)

สถานการณ์ปัจจุบัน ระดับน้ำได้ลดลงต่ำกว่าตลิ่งทุกแห่ง แต่ยังคงมีน้ำท่วมขังในพื้นที่ อ.บ้านลาด หากไม่มีฝนตกเพิ่ม คาดว่าจะเข้าสู่ภาวะปกติภายใน 2-3 วัน

แนวโน้มและการคาดการณ์ (17.00 น.)

- สถานีวัดน้ำ B.10 อ.ท่ายาง จ.เพชรบุรี ระดับน้ำ 3.17 ม.รสม. ต่ำกว่าตลิ่ง -5.33 ม. (ระดับตลิ่ง 8.50 ม.) ปริมาณน้ำ 59.60 ลบ.ม./วินาที (ความจุ 400.00 ลบ.ม./วินาที) **แนวโน้มลดลง**

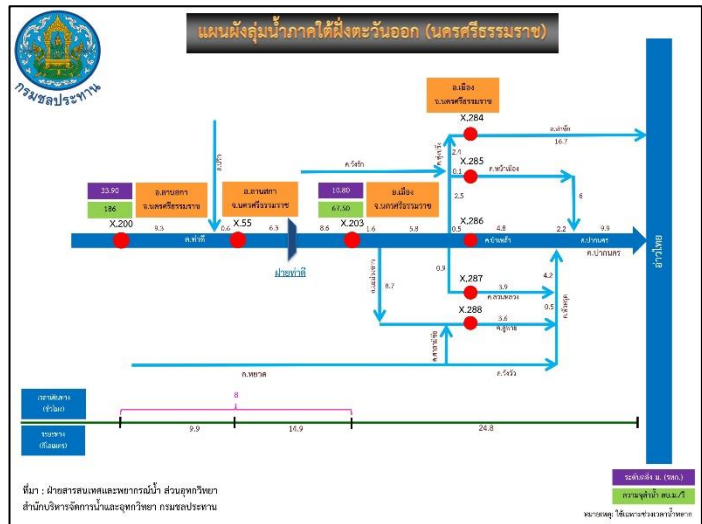
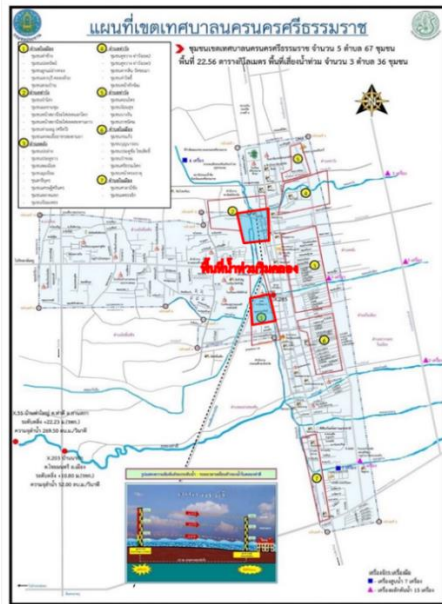
- สถานีวัดน้ำ B.16 อ.บ้านลาด จ.เพชรบุรี ระดับน้ำ 5.86 ม.รสม. ต่ำกว่าตลิ่ง -3.04 ม. (ระดับตลิ่ง 8.90 ม.) ปริมาณน้ำ 59.36 ลบ.ม./วินาที (ความจุ 185.00 ลบ.ม./วินาที) **แนวโน้มลดลง**

- สถานีวัดน้ำ B.15 สะพานตลาดเทศบาล อ.เมืองเพชรบุรี จ.เพชรบุรี ระดับน้ำ 3.18 ม. ต่ำกว่าตลิ่ง -2.22 ม. (ระดับตลิ่ง 5.40 ม.) ปริมาณน้ำ 60.90 ลบ.ม./วินาที (ความจุ 150.00 ลบ.ม./วินาที) **แนวโน้มลดลง**

การให้ความช่วยเหลือและการบริหารจัดการน้ำในพื้นที่

โครงการชลประทานเพชรบุรี ติดตั้งเครื่องสูบน้ำรวม 27 เครื่อง ติดตั้งเครื่องผลักดันน้ำรวม 14 เครื่อง (บริเวณสะพานวัดเขาตะเครา, สะพานคลองขุด 2 บ้านทุ่งเพ็ญ, คลองต้นมะพร้าว, ต.บ้านแหลม และปลายคลอง D.9) และติดตั้งกัลก้นน้ำจำนวน 15 ชุด บริเวณอ่างเก็บน้ำแก่งกระจาน

17. จังหวัดนครศรีธรรมราช



สาเหตุ เกิดฝนตกต่อเนื่องในพื้นที่จังหวัดนครศรีธรรมราช เนื่องจากอิทธิพลมรสุมตะวันออกเฉียงเหนือที่พัดปกคลุมอ่าวไทยและภาคใต้มีกำลังแรง ปัจจุบันมีฝนสะสม ที่สถานี TNB06 บ้านวังไทร ต.กำโลน อ.ลานสกา จ.นครศรีธรรมราช จากวันที่ 9 พ.ย.64 เวลา 07.00 น.- วันที่ 11 พ.ย.64 เวลา 15.00 น. วัดได้ 172.0 มม.

สถานการณ์ปัจจุบัน น้ำล้นตลิ่งท่วมพื้นที่ชุมชนลุ่มต่ำ ริมคลองขนานเมือง และคลองทุ่งปรัง ในเขตเทศบาลนครนครศรีธรรมราช มีชุมชนที่ได้รับผลกระทบ 4 ชุมชน ดังนี้

1.ชุมชนบ่อทรัพย์ น้ำท่วมสูง 20-30 ซม.

2.ชุมชนหลังสถานีรถไฟ 10-20 ซม.

3.ชุมชนนอกโคก 40-50 ซม.

4.ชุมชนนอกไร่ - สะพานยาว น้ำท่วมสูง 50-60 ซม. และพื้นที่ชลประทานในเขตอ.เมืองและอ.พระพรหม ประมาณ 20-70 ซม.

แนวโน้มและการคาดการณ์ (17.00 น.)

ปัจจุบันไม่มีฝนตกในพื้นที่ แนวโน้มระดับน้ำในเขตเทศบาลเพิ่มสูงขึ้น คาดว่าจะเข้าสู่ภาวะปกติภายใน 1-2 วัน

- สถานีวัดน้ำ X.203 บ้านนาป่า อ.เมือง จ.นครศรีธรรมราช ระดับน้ำ 10.44 ม.รทก. ต่ำกว่าตลิ่ง -0.36 ม. (ระดับตลิ่ง 10.80 ม.) ปริมาณน้ำ 32.28 ลบ.ม./วิ (ความจุ 52.00 ลบ.ม./วิ) **แนวโน้มลดลง**

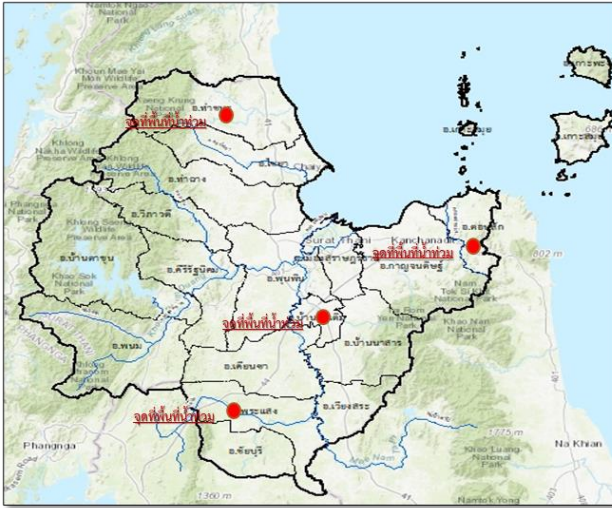
- สถานีวัดน้ำ X.285 สนามหน้าเมือง อ.เมือง จ.นครศรีธรรมราช ระดับน้ำ 2.25 ม.รทก. ต่ำกว่าตลิ่ง -0.95 ม. (ระดับตลิ่ง 3.20 ม.) **แนวโน้มลดลง**

การให้ความช่วยเหลือและการบริหารจัดการน้ำในพื้นที่

- โครงการชลประทานนครศรีธรรมราช ดำเนินการติดตั้งเครื่องสูบน้ำ 12 นิ้ว จำนวน 7 เครื่อง และติดตั้งเครื่องผลักดันน้ำ จำนวน 9 เครื่อง

- ดำเนินการยกบานผันน้ำของประตูระบายน้ำคลองคูพาย ประตูระบายน้ำคลองป่าเหล่า ประตูระบายน้ำคลองนครน้อย เพื่อเร่งระบายน้ำและลดผลกระทบน้ำท่วมขังที่เกิดขึ้นในพื้นที่

18. จังหวัดสุราษฎร์ธานี



สาเหตุ เนื่องจากมีฝนตกหนักมากในอำเภอเขาพนม และอำเภอ ปลายพระยา จังหวัดกระบี่ เมื่อวันที่ 6 พฤศจิกายน 2564 เป็นต้นน้ำของคลองโตรม ซึ่งไหลลงคลองอิปัน และเป็นต้นน้ำของคลองอิปัน ส่งผลให้ระดับในคลองโตรมและคลองอิปันได้ และคลองท่าทอง เพิ่มขึ้นเอ่อท่วมในพื้นที่ต่ำริมคลอง

สถานการณ์ปัจจุบัน มีน้ำท่วมรวม 4 อำเภอ ได้แก่

1. **อำเภอท่าชนะ** ระดับน้ำคลองท่ากระจายเพิ่มขึ้น เอ่อล้นตลิ่ง ทำให้มีน้ำท่วมพื้นที่ของส่วนราชการใน และพื้นที่ใกล้เคียง
2. **อำเภอพระแสง** มีน้ำท่วมบริเวณพื้นที่หมู่ 3,5 ตำบลโทรโสภา น้ำยังท่วมพื้นที่ต่ำริมคลอง
3. **อำเภอดอนสัก** ตำบลปากแพรก หมู่ที่ 2,4,5,6,11,16 ตำบลไชยคราม หมู่ที่ 4 ตำบลชลคราม หมู่ที่ 6 จำนวน 245 ครัวเรือ
4. **อำเภอบ้านนาเดิม** ตำบลนาใต้ หมู่ที่ 2,6 จำนวน 50 ครัวเรือน

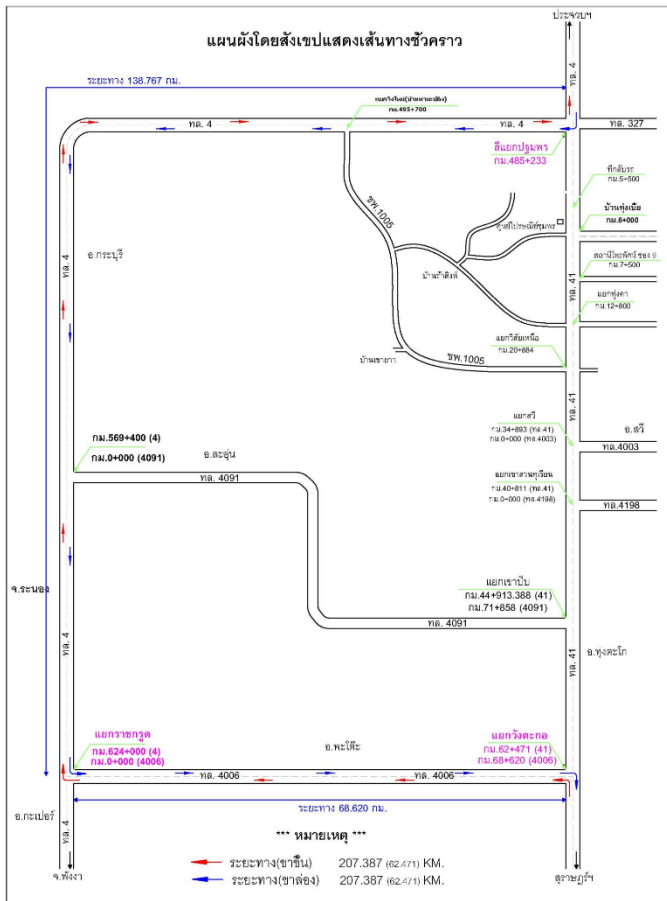
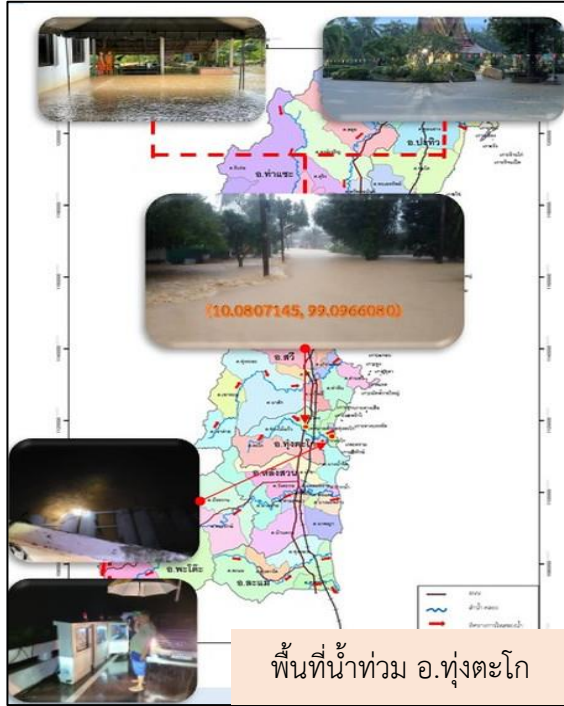
แนวโน้มน้ำและการคาดการณ์

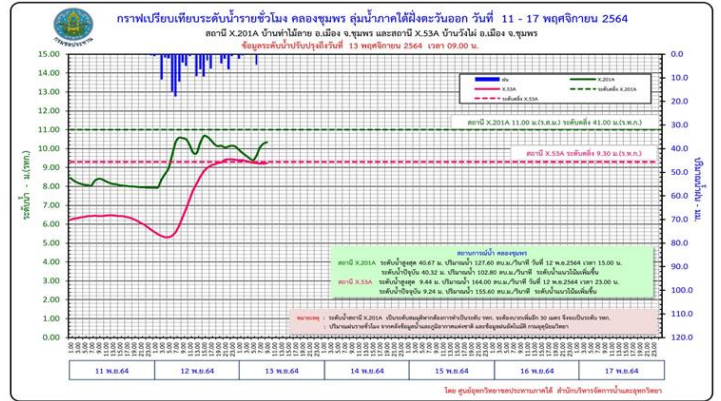
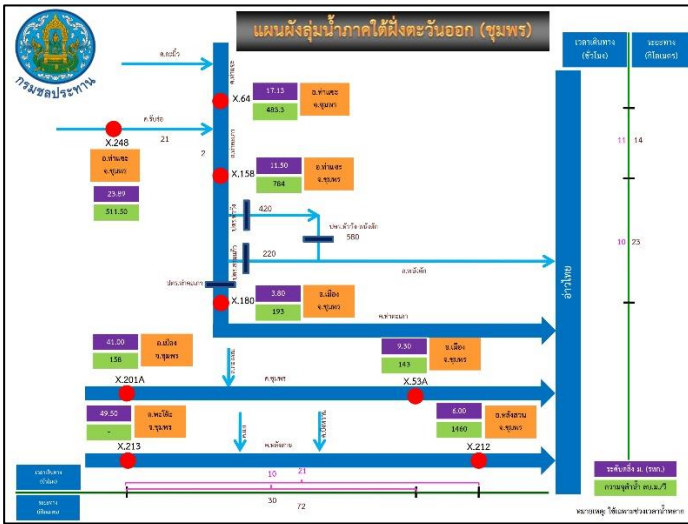
ปัจจุบันในพื้นที่ยังมีฝนตกต่อเนื่อง ทำให้มีพื้นที่มีน้ำท่วมขยายเพิ่มขึ้น ระดับน้ำในแม่น้ำตาปี มีแนวโน้มเพิ่มขึ้น และระดับน้ำ อำเภอพระแสงถึงอำเภอดอนสัก มีแนวโน้มเพิ่มขึ้น

การให้ความช่วยเหลือและการบริหารจัดการน้ำในพื้นที่

โครงการชลประทานสุราษฎร์ธานี มอบหมายเจ้าหน้าที่ประจำพื้นที่และติดตามสถานการณ์พร้อมรายงานตลอดเวลา และเฝ้าระวังปริมาณน้ำที่ส่งผลต่อพื้นที่ตอนล่าง พร้อมรายงานการแจ้งเตือนให้กับหน่วยงานในพื้นที่ และจังหวัดทราบ

19. จังหวัดชุมพร





สาเหตุ เนื่องจากมีฝนตกหนัก ในพื้นที่วันที่ 12 พฤศจิกายน 2564 เวลา 12.00 น. ต.ปากตะโก อ.ทุ่งตะโก จ.ชุมพร ปริมาณฝนสะสม 12 ชั่วโมง 438.20 มม. และ ต.นาโพธิ์ อ.สวี ปริมาณฝนสะสม 12 ชั่วโมง 224.20 มม.

สถานการณ์ปัจจุบัน มีน้ำท่วมรวม 3 อำเภอ ได้แก่

1.อำเภอทุ่งตะโก พื้นที่วัดท่าสุธาราม ต.ทุ่งตะโคกร มีน้ำท่วมประมาณ 0.50-0.60 ม. และบนทางหลวงหมายเลข 41 เขاب่อ – ท่าทอง ช่วง กม.ที่ 33+000-34+000 ระดับน้ำสูง 100 ซม.

2.อำเภอสวี บริเวณถนน 41 ขาขึ้น กทม. ต.นาโพธิ์ มีน้ำท่วมประมาณ 0.20-0.30 ม.

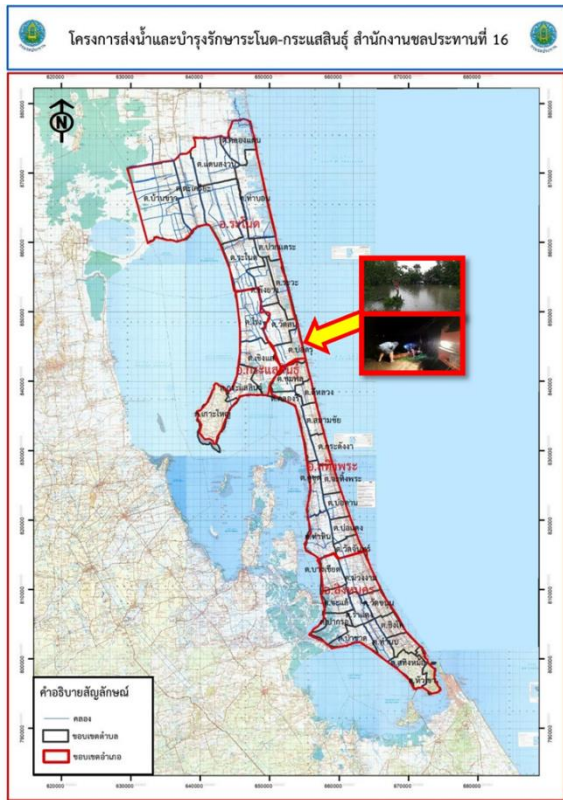
3.อำเภอเมือง บริเวณ สี่แยกปฐมพร จนถึงอำเภอหลังสวน ระยะทาง 65 กิโลเมตร เนื่องจากถนนสายเอเชียช่วงระหว่าง เขاب่อ – ท่าทอง กม. 33+600 ถึง กม. 34+000 ทั้งด้านขาช่องใต้ และขาขึ้นกรุงเทพฯ บริเวณหน้าวัดพระธาตุสวี อำเภอสวี จังหวัดชุมพร ระดับน้ำสูงกว่า 30 เซนติเมตร การจราจรไม่สามารถผ่านได้

แนวโน้มและการคาดการณ์ ปัจจุบันยังมีฝนตกในพื้นที่อย่างต่อเนื่องทำให้ระดับน้ำเพิ่มสูงขึ้น หากฝนหยุดตกจะกลับเข้าสู่ภาวะปกติภายใน 1-2 วัน

การให้ความช่วยเหลือและการบริหารจัดการน้ำในพื้นที่

โครงการชลประทานชุมพร ติดตั้งเครื่องผลักดันน้ำ บริเวณคลองตะโก (สะพานคลองตะโก) 4 ชุด พร้อมทั้งได้เปิดประตูระบายน้ำคลองตะโกเพื่อเร่งระบายน้ำท่วมขังในพื้นที่เพื่อออกสู่ทะเล และเฝ้าติดตามสถานการณ์พื้นที่เสี่ยงภัยอย่างใกล้ชิด และมอบหมายฝ่ายส่งน้ำที่ 2 ประสานงานในพื้นที่ ตลอดจนประสานงานเครือข่ายต่าง ๆ ติดตามสถานการณ์น้ำ 24 ชั่วโมง ร่วมกับหน่วยงานต่างๆ เพื่อช่วยเหลือประชาชน ต่อไป

20. จังหวัดสงขลา



สาเหตุ เนื่องด้วยเกิดฝนตกหนักในพื้นที่จังหวัดสงขลา (บริเวณคาบสมุทรสทิงพระ ใน 4 อำเภอของคาบสมุทรสทิงพระ ส่งผลให้เกิดน้ำท่าไหลล้นตลิ่ง และเกิดน้ำท่วมในพื้นที่ลุ่มต่ำ

สถานการณ์ปัจจุบัน มีน้ำท่วมรวม 1 อำเภอ ได้แก่

1.อำเภอระโนด บริเวณ ม.3 ต.ปอตร มีน้ำท่วมขังพื้นที่ลุ่มต่ำประมาณ 0.30 ม. จำนวน 20 ครัวเรือน

แนวโน้มและการคาดการณ์

ปริมาณฝนที่ตกในพื้นที่ยังคงเพิ่มขึ้น น้ำท่าในคลองมีระดับเพิ่มขึ้นอย่างต่อเนื่อง

การให้ความช่วยเหลือและการบริหารจัดการน้ำในพื้นที่

โครงการชลประทานสงขลา ติดตั้งเครื่องสูบน้ำขนาด 8 นิ้ว จำนวน 1 เครื่อง

21. จังหวัดระนอง



สาเหตุ เนื่องจากมีฝนตกหนักในพื้นที่ ต.ลำเลียง อ.กระบุรี ปริมาณฝนสะสม 12 ชั่วโมง 119 มม.

สถานการณ์ปัจจุบัน มีน้ำท่วม 1 อำเภอ

1. อำเภอกระบุรี ระดับน้ำในคลองลำเลียงเอ่อล้นตลิ่งท่วมผิวถนนเพชรเกษม บริเวณหน้าโรงเรียนบ้านสองแพรก หมู่ 7 ต.ลำเลียง อ.กระบุรี ระดับน้ำท่วมผิวถนน 0.30 ม. รถเล็กไม่สามารถสัญจรได้

แนวโน้มและการคาดการณ์ หากปริมาณฝนที่ตกในพื้นที่เริ่มลดลง ระดับน้ำในคลองลำเลียงลดลงคาดว่าสถานการณ์จะกลับเข้าสู่ภาวะปกติภายใน 1-2 วัน

การให้ความช่วยเหลือและการบริหารจัดการน้ำในพื้นที่

โครงการชลประทานระนอง มอบหมายให้หัวหน้าฝ่ายส่งน้ำและบำรุงรักษาที่ 2 พร้อมเจ้าหน้าที่ออกไปประสานกับผู้นำชุมชน องค์กรปกครองส่วนท้องถิ่น เพื่อให้การช่วยเหลือในพื้นที่ต่อไป