



สรุปสถานการณ์อุทกภัย

ประจำวันเสาร์ที่ 16 ตุลาคม พ.ศ. 2564 เวลา 18.00 น.

พื้นที่ประสบอุทกภัย จากอิทธิพลพายุและร่องมรสุม ประกอบด้วย

- อิทธิพลของร่องมรสุมพาดผ่านภาคกลาง ภาคตะวันออก และภาคตะวันออกเฉียงเหนือตอนล่าง ประกอบกับมรสุมตะวันตกเฉียงใต้ที่พัดปกคลุมทะเลอันดามัน ประเทศไทย และอ่าวไทย มีกำลังแรง (วันที่ 8-11 ก.ย.64)
- อิทธิพลของหย่อมความกดอากาศต่ำกำลังแรง อ่อนกำลังลงจากพายุดีเปรสชัน “โกนจีน” (CONSON) มีผลกระทบต่อบริเวณภาคตะวันออกเฉียงเหนือ และภาคตะวันออก (วันที่ 11-13 ก.ย.64)
- อิทธิพลร่องมรสุมพาดผ่านภาคเหนือตอนล่าง ภาคกลาง และภาคตะวันออกเฉียงเหนือตอนล่าง ประกอบกับมรสุมตะวันตกเฉียงใต้ที่พัดปกคลุมทะเลอันดามัน ภาคใต้ และอ่าวไทย (วันที่ 14-19 ก.ย.64)
- อิทธิพลของร่องมรสุมพาดผ่านภาคเหนือตอนล่าง ภาคกลางตอนบน ภาคตะวันออก และภาคตะวันออกเฉียงเหนือตอนล่าง ประกอบกับมรสุมตะวันตกเฉียงใต้ที่พัดปกคลุมทะเลอันดามัน ประเทศไทย และอ่าวไทย (วันที่ 20-25 ก.ย.64)
- อิทธิพลของพายุดีเปรสชัน “เตี้ยนหมู่” ที่เคลื่อนเข้าปกคลุมภาคตะวันออกเฉียงเหนือ บริเวณจังหวัดมุกดาหาร และอ่อนกำลังลงเป็นหย่อมความกดอากาศต่ำกำลังแรงบริเวณจังหวัดขอนแก่น (วันที่ 24-25 ก.ย.64)
- อิทธิพลพายุโซนร้อน “คมปาซุ” ได้อ่อนกำลังลงเป็นพายุดีเปรสชันและกลายเป็นหย่อมความกดอากาศต่ำในระยะต่อมา ประกอบร่องมรสุมพาดผ่านภาคเหนือตอนล่าง ภาคกลาง และภาคตะวันออกเฉียงเหนือ (14-15 ต.ค.64)

ส่งผลทำให้มีพื้นที่ประสบอุทกภัยรวม 39 จังหวัด

พื้นที่เข้าสู่ภาวะปกติแล้ว 19 จังหวัด คือ จังหวัด 1) เชียงราย 2) ลำพูน 3) นครสวรรค์ 4) เพชร 5) สุโขทัย 6) กำแพงเพชร 7) ตาก 8) ฉะเชิงเทรา 9) ชลบุรี 10) สระแก้ว 11) ระยอง 12) เพชรบูรณ์ 13) สมุทรปราการ 14) เลย 15) พังงา 16) นครศรีธรรมราช 17) ระนอง 18) ตรัง และ 19) ลำปาง

ปัจจุบันมีพื้นที่ประสบอุทกภัย 20 จังหวัด ได้แก่ จังหวัด 1) นครราชสีมา 2) ชัยภูมิ 3) ขอนแก่น 4) มหาสารคาม 5) กาฬสินธุ์ 6) อุบลราชธานี 7) ลพบุรี 8) สระบุรี 9) พระนครศรีอยุธยา 10) สิงห์บุรี 11) อ่างทอง 12) พิษณุโลก 13) พิจิตร 14) ชัยนาท 15) สุพรรณบุรี 16) อุทัยธานี 17) ร้อยเอ็ด 18) ตราด 19) จันทบุรี และ 20) ปราจีนบุรี



ลำดับ ที่	จังหวัด	อำเภอ	รายชื่ออำเภอ	จุดประสพภัย	
				น้ำล้น ตลิ่ง	น้ำ ท่วมขัง
1	นครราชสีมา	1	โนนสูง	✓	
2	ชัยภูมิ	3	ภูเขียว บ้านแท่น เมือง		✓
3	ขอนแก่น	11	ชุมแพ โคกโพธิ์ชัย แวงน้อย แวงใหญ่ มัญจาคีรี เมือง ชนบท บ้านไผ่ บ้านแฮด พระยืน หนองเรือ	✓	
4	มหาสารคาม	2	โกสุมพิสัย กันทรวิชัย	✓	
5	กาฬสินธุ์	1	ร่องคำ	✓	
6	อุบลราชธานี	2	เมืองวารินชำราบ	✓	
7	ลพบุรี	2	บ้านหมี่ ท่าม่วง	✓	✓
8	สระบุรี	4	อ.บ้านหมอ อ.ดอนพุด อ.หนองโดน อ.เสาไห้	✓	✓
9	พระนครศรีอยุธยา	6	ผักไห่ เสนา บางบาล บางไทร พระนครศรีอยุธยา บางปะอิน	✓	
10	สิงห์บุรี	6	อินทร์บุรี ค่ายบางระจัน บางระจัน เมือง พรหมบุรี ท่าช้าง	✓	✓
11	อ่างทอง	7	ป่าโมก เมือง ไชโย วิเศษชัยชาญ แสวงหา โพธิ์ทอง สามโก้	✓	✓
12	พิษณุโลก	3	บางระกำ วังทอง เนินมะปราง	✓	✓
13	พิจิตร	1	วชิรบำรุง		✓
14	ชัยนาท	5	สรรคบุรี สรรพยา มโนรมย์ วัดสิงห์ หันคา	✓	
15	สุพรรณบุรี	10	เมืองสามชุก บางปลาม้า เดิมบางนางบวช อุทุม สองพี่น้อง ด่านช้าง หนองหญ้าไซ ดอนเจดีย์ ศรี ประจันต์		✓
16	อุทัยธานี	1	เมืองอุทัยธานี	✓	✓
17	ร้อยเอ็ด	14	จังหาร เชียงขวัญ ทุ่งเขาหลวง ธวัชบุรี พนมไพร โพธิ์ชัย อาจสามารถ เมือง โพนทราย เกษตรวิสัย สุวรรณภูมิ หนองฮี เสดภูมิ โพนทอง	✓	
18	ตราด	2	เขาสมิง เมือง	✓	
19	จันทบุรี	1	เมือง	✓	
20	ปราจีนบุรี	3	ประจันตคาม กบินทร์บุรี นาดี	✓	
รวม	20	85		17	9

สถานการณ์อุทกภัย

1. จังหวัดนครราชสีมา



สาเหตุ มีฝนตกอย่างต่อเนื่องตั้งแต่วันที่ 26 สิงหาคม 2564 ถึงวันที่ 29 กันยายน 2564 ทำให้เกิดน้ำท่วมในพื้นที่ในปริมาณมาก และปริมาณน้ำไหลลงอ่างเก็บน้ำเพิ่มขึ้นอย่างรวดเร็ว

สถานการณ์ปัจจุบัน มีพื้นที่น้ำท่วม จำนวน 1 อำเภอ ได้แก่ อ.โนนสูง ซึ่งเป็นพื้นที่ท้ายอ่างเก็บน้ำลำเชียงไกร (ตอนล่าง) ได้รับผลกระทบ 3 ตำบล ได้แก่ ต.ธารปราสาท ต.หลุมข้าว และ ต.โนนสูง

แนวโน้มและการคาดการณ์ (17.00 น.)

- ปริมาณน้ำในอ่างเก็บน้ำลำเชียงไกร (ตอนบน) ปัจจุบัน (16 ต.ค64. เวลา 06.00 น.) มีปริมาณน้ำในอ่างฯ 9.28 ล้าน ลบ.ม. (110.48%) ของความจุ ปริมาณน้ำไหลลงอ่างฯ 1.752 ล้าน ลบ.ม. ระบายน้ำลงลำน้ำเดิมและทางระบายน้ำสิ้นรวม 0.336 ล้าน ลบ.ม. ไม่มีพื้นที่ได้รับผลกระทบด้านท้ายอ่างฯ

- ปริมาณน้ำในอ่างเก็บน้ำลำเชียงไกร (ตอนล่าง) ปัจจุบัน (16 ต.ค64. เวลา 06.00 น.) มีปริมาณน้ำในอ่างฯ 15.19 ล้าน ลบ.ม. (54.84%) (ระดับน้ำเพิ่มขึ้นจากเมื่อวาน) ปริมาณน้ำไหลลงอ่างฯ 1.202 ล้าน ลบ.ม. ระบายน้ำ 0.725 ล้าน ลบ.ม.

- สถานีวัดน้ำ M.173 บ้านโนนสะอาด อ.โชคชัย จ.นครราชสีมา ระดับน้ำ 6.60 ม.รสม. ต่ำกว่าตลิ่ง -1.00 ม. (ระดับตลิ่ง 7.60 ม.) ปริมาณน้ำ 70 ลบ.ม./วินาที (ความจุ 70.00 ลบ.ม./วินาที) **แนวโน้มเพิ่มขึ้น**

- สถานีวัดน้ำ M.2A บ้านด่านกะตา อ.เฉลิมพระเกียรติ จ.นครราชสีมา ระดับน้ำ 4.38 ม.รสม. ต่ำกว่าตลิ่ง -2.32 ม. (ระดับตลิ่ง 6.70 ม.) ปริมาณน้ำ 78.70 ลบ.ม./วินาที (ความจุ 100.00 ลบ.ม./วินาที) **แนวโน้มเพิ่มขึ้น**

- สถานีวัดน้ำ M.184 บ้านซิม อ.พิมาย จ.นครราชสีมา ระดับน้ำ 5.55 ม.รสม. **สูงกว่าตลิ่ง +0.55 ม.** (ระดับตลิ่ง 5.00 ม.) ปริมาณน้ำ 148.00 ลบ.ม./วินาที (ความจุ 100 ลบ.ม./วินาที) **แนวโน้มทรงตัว**

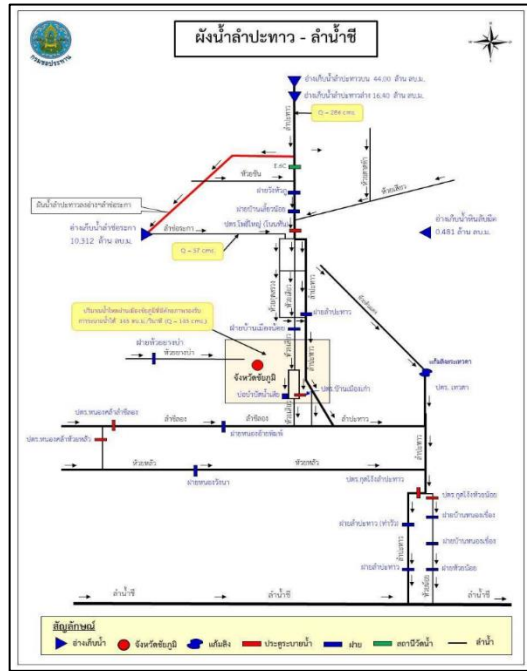
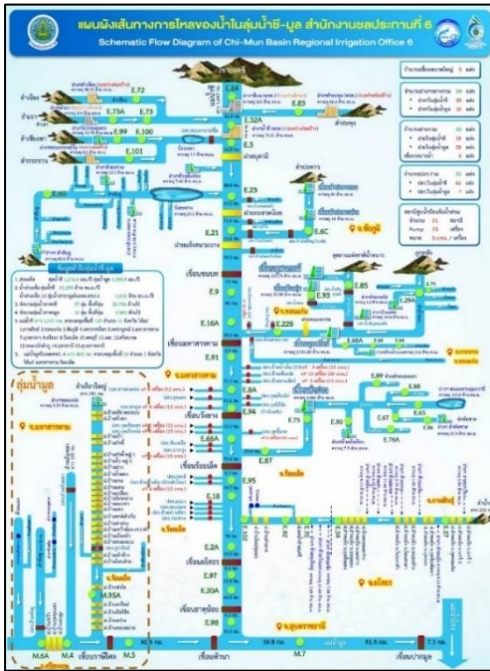
- สถานีวัดน้ำ M.188A (ลำเชียงไกร) บ้านบัว อ.โนนสูง จ.นครราชสีมา ระดับน้ำ 4.15 ม.รสม. ต่ำกว่าตลิ่ง -0.75 ม. (ระดับตลิ่ง 4.90 ม.) ปริมาณน้ำ 37.85 ลบ.ม./วินาที (ความจุ 70 ลบ.ม./วินาที) **แนวโน้มเพิ่มขึ้น**

การให้ความช่วยเหลือและการบริหารจัดการน้ำในพื้นที่ โครงการชลประทานนครราชสีมาบริหารจัดการน้ำในพื้นที่ดังนี้

1) ติดตั้งเครื่องผลักดันน้ำในลำเชียงไกร รวม 18 เครื่อง (บ้านโนนหัวนา ต.กำปัง อ.โนนไทย 4 เครื่อง ปตร.บ้านจาน ต.กำปัง อ.โนนไทย 4 เครื่อง ปตร.บ้านลำเชียงไกร ต.โคกสูง อ.เมือง 2 เครื่อง ชุมชนบ้านบัว ต.โนนสูง อ.โนนสูง 2 เครื่อง และสะพานบ้านส้ม ต.ดอนชมพู อ.โนนสูง 6 เครื่อง)

2) บริการจัดการน้ำในอ่างเก็บน้ำให้อยู่ในเกณฑ์กำหนด Upper Rule Curve การระบายน้ำ (พร่องน้ำจากอ่างฯ) เพื่อไม่ให้เกิดผลกระทบต่อพื้นที่ท้ายอ่างฯ และประชาสัมพันธ์แจ้งเตือนการระบายน้ำให้หน่วยงานที่เกี่ยวข้อง และประชาชนในพื้นที่รับทราบสถานการณ์ และแผนการบริหารจัดการน้ำ รวมทั้งเตรียมความพร้อมบุคลากร เครื่องจักร-เครื่องมือ เฝ้าระวังเหตุรับสถานการณ์ที่อาจเกิดขึ้นต่อไป

2. จังหวัดชัยภูมิ



สาเหตุ เกิดฝนตกและฝนตกหนักต่อเนื่องในพื้นที่ส่งผลให้เกิดพื้นที่ที่ได้รับผลกระทบ ประกอบด้วยเขื่อนลำปะทาว (ล่าง) ซึ่งอยู่ในความรับผิดชอบของกรมพัฒนาพลังงานทดแทนและอนุรักษ์พลังงาน มีปริมาณน้ำเพิ่มขึ้นจนไหลล้นทางระบายน้ำล้น

สถานการณ์ปัจจุบัน พื้นที่น้ำท่วมส่วนใหญ่ที่ ปัจจุบันได้เข้าสู่สภาวะปกติแล้ว โดยมีน้ำค้างทุ่งเป็นบางส่วนเท่านั้น จำนวน 45,255 ไร่ และมีพื้นที่น้ำท่วมขัง พื้นที่การเกษตรลุ่มน้ำพรมและลุ่มน้ำเชิญ จำนวน 3 อำเภอ ได้แก่ อ.ภูเขียว อ.เมือง และ อ.บ้านแท่น จำนวน 710 ไร่

แนวโน้มและการคาดการณ์ (17.00 น.)

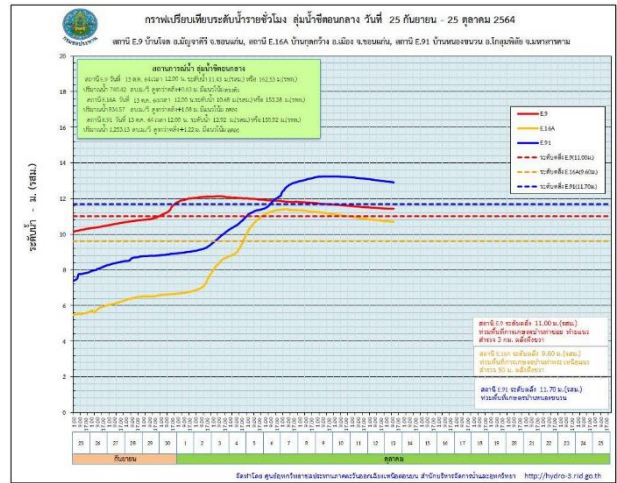
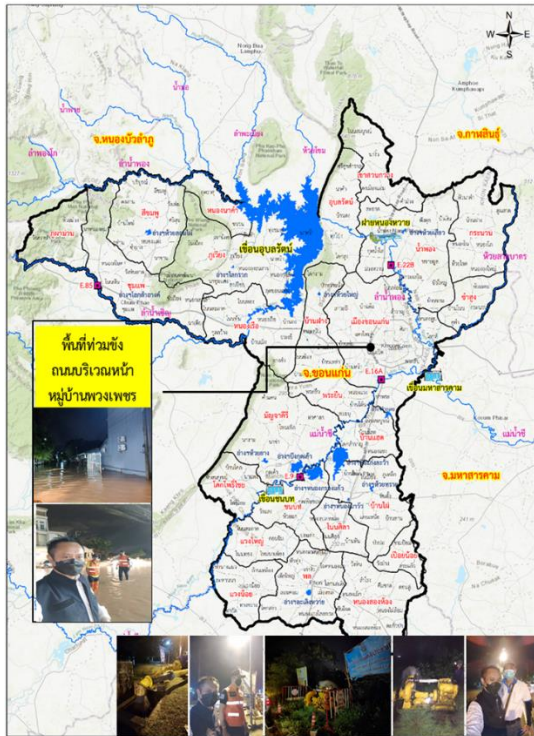
- สถานีวัดน้ำ E.23 บ้านค่าน อ.เมือง จ.ชัยภูมิ ระดับน้ำ 8.19 ม.รสม. ต่ำกว่าตลิ่ง -0.81 ม. (ระดับตลิ่ง 9.00 ม.) ปริมาณน้ำ 165.56 ลบ.ม./วินาที (ความจุ 265.00 ลบ.ม./วินาที) **แนวโน้มเพิ่มขึ้น**

- สถานีวัดน้ำ E.21 บ้านแก่งโก อ.เมือง จ.ชัยภูมิ ระดับน้ำ 10.88 ม.รสม. ต่ำกว่าตลิ่ง -0.62 ม. (ระดับตลิ่ง 11.50 ม.) ปริมาณน้ำ 329.06 ลบ.ม./วินาที (ความจุ 472.00 ลบ.ม./วินาที) **แนวโน้มเพิ่มขึ้น**

การให้ความช่วยเหลือและการบริหารจัดการน้ำในพื้นที่

ได้ติดตั้งเครื่องสูบน้ำเคลื่อนที่จำนวน 10 เครื่อง ขนาด 8 นิ้ว จำนวน 6 เครื่อง เครื่องสูบน้ำเคลื่อนที่ขนาด 12 นิ้ว จำนวน 4 เครื่อง เครื่องผลักดันน้ำ จำนวน 12 เครื่อง

3. จังหวัดขอนแก่น



สาเหตุ จากอิทธิพลพายุดีเปรสชัน “เตี้ยนหมู่” ทำให้มีฝนตกชุกหนาแน่นในพื้นที่จังหวัดขอนแก่น ประกอบกับปริมาณแม่น้ำชีจากจังหวัดชัยภูมิไหลลงมาสสมทบ ทำให้น้ำชีล้นตลิ่ง ส่งผลกระทบต่อบริเวณที่ลุ่มต่ำ เกิดน้ำล้นตลิ่งไหลเข้าสู่พื้นที่เกษตรกรรม และชุมชน

สถานการณ์ปัจจุบัน มีพื้นที่ประสบอุทกภัย 11 อำเภอ ประกอบด้วย อ.ชุมแพ อ.แวงน้อย อ.แวงใหญ่ อ.มัญจาคีรี อ.โคกโพธิ์ไชย อ.เมือง อ.ชนบท อ.บ้านไผ่ อ.บ้านแฮด อ.พระยืน และ อ.หนองเรือ รวมพื้นที่ได้รับผลกระทบประมาณ 83,490 ไร่

แนวโน้มและการคาดการณ์ (17.00 น.)

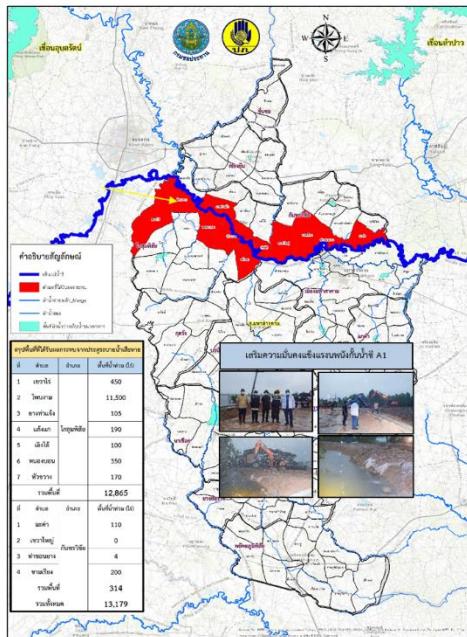
ปัจจุบันสถานการณ์น้ำคาดว่ายังมีปริมาณน้ำฝนตกลงมาเพิ่ม และมวลน้ำที่ไหลเข้าจังหวัดขอนแก่นยังคงมีต่อเนื่องอาจทำให้น้ำท่วมสูงขึ้นในระยะ 3-4 วันนี้

- สถานีวัดน้ำ E.9 บ้านโจด อ.มัญจาคีรี จ.ขอนแก่น ระดับน้ำ 11.39 ม.รสม. **สูงกว่าตลิ่ง +0.39 ม.** (ระดับตลิ่ง 11.00 ม.) ปริมาณน้ำ 701.25 ลบ.ม./วินาที (ความจุ 330.00 ลบ.ม./วินาที) **แนวโน้มเพิ่มขึ้น**
- สถานีวัดน้ำ E.16A บ้านกุดกว้าง อ.เมือง จ.ขอนแก่น ระดับน้ำ 10.42 ม.รสม. **สูงกว่าตลิ่ง +0.82 ม.** (ระดับตลิ่ง 9.60 ม.) ปริมาณน้ำ 767.38 ลบ.ม./วินาที (ความจุ 625.00 ลบ.ม./วินาที) **แนวโน้มทรงตัว**

การให้ความช่วยเหลือและการบริหารจัดการน้ำในพื้นที่

โครงการชลประทานขอนแก่น ได้ประสานงานร่วมกับเจ้าหน้าที่ที่เกี่ยวข้อง บริหารควบคุมการระบายน้ำ ผันน้ำเข้าแก้มลิงสองฝั่งลำน้ำชีเพื่อลดยอดน้ำ จัดจราจรน้ำประสานการระบายน้ำจากแม่น้ำพอง แม่น้ำชี และ จัดเตรียมเครื่องสูบน้ำเพิ่มช่วยสูบน้ำที่ยังขังในพื้นที่หลังปริมาณน้ำลดลง และติดตามสถานการณ์ในพื้นที่อย่างใกล้ชิด

4. จังหวัดมหาสารคาม



สาเหตุ จากปริมาณฝนที่ตกหนักบริเวณจังหวัดชัยภูมิ และขอนแก่น ช่วงวันที่ 23-25 ก.ย.64 ที่ผ่านมา ส่งผลให้ปริมาณน้ำในแม่น้ำชีเพิ่มสูงขึ้น และได้ไหลลงมาสู่บริเวณจังหวัดมหาสารคาม จึงเกิดผลกระทบน้ำชีเอ่อล้นตลิ่งเข้าพื้นที่การเกษตรและพื้นที่ชุมชน

สถานการณ์ปัจจุบัน มีพื้นที่ได้รับผลกระทบจากน้ำชีล้นตลิ่ง จำนวน 2 อำเภอ ได้แก่

1. อ.โกสุมพิสัย 7 ตำบล 12,865 ไร่
2. อ.กันทรวิชัย 4 ตำบล 314 ไร่ และประจวบรายน้ำกุดเตื่อยไก่อ บ้านเปลือยน้ำ ตำบลมะค่า ชำรุดเสียหาย และประจวบรายน้ำห้วยสามสตัย ตำบลเขว้าใหญ่ ชำรุดเสียหาย

แนวโน้มและการคาดการณ์ (17.00 น.)

ปริมาณมวลน้ำชีที่ไหลผ่านจังหวัดมหาสารคาม ยังมีแนวโน้มเพิ่มสูงขึ้นทำให้น้ำชีเอ่อล้นตลิ่งท่วมขังพื้นที่การเกษตรและชุมชน หากไม่มีฝนตกมาเพิ่ม แม่น้ำชีกลับเข้าสู่ภาวะปกติต่อไป

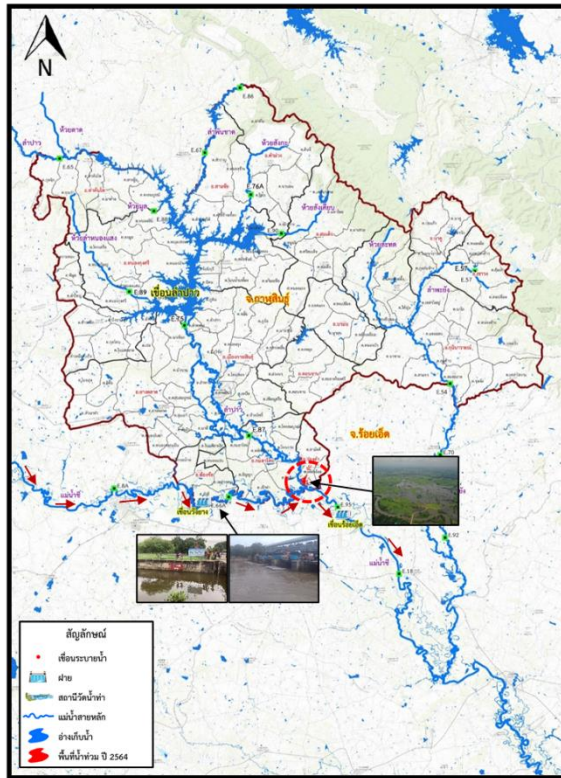
- สถานีวัดน้ำ E.91 บ้านหนองขนวน อ.โกสุมพิสัย จ.มหาสารคาม ระดับน้ำ 12.75 ม.รสม. **สูงกว่าตลิ่ง +1.05 ม.** (ระดับตลิ่ง 11.70 ม.) ปริมาณน้ำ 1,200.00 ลบ.ม./วินาที (ความจุ 900.00 ลบ.ม./วินาที) **แนวโน้มทรงตัว**

การให้ความช่วยเหลือและการบริหารจัดการน้ำในพื้นที่

สำนักงานชลประทานที่6 ได้ทำการติดตั้งเครื่องสูบน้ำ จำนวน 8 เครื่อง เพื่อเร่งสูบน้ำออกจากพื้นที่น้ำท่วม หลังปิดกั้นคันพังกันน้ำซี ตำบลท่าแก้ง อำเภอโกสุมพิสัย จังหวัดมหาสารคามสำเร็จ โดยโครงการส่งน้ำหนองหวาย ได้ทำการเสริมคันดินให้สูงกว่าระดับน้ำ พร้อมเสริมความมั่นคงแข็งแรงและป้องกันกัดเซาะตลิ่งฝั่งซ้ายและฝั่งขวาของ ปตร.D5 (ห้วยน้ำเค็ม) รองรับปริมาณน้ำจากน้ำชี

โครงการชลประทานมหาสารคาม ดำเนินการจัดการจราจรทางน้ำ ในแม่น้ำชีและลำน้ำสาขา ด้วยการเร่งสูบน้ำออกจากพื้นที่ชลประทาน 6 สถานี ลงสู่แม่น้ำชี เพื่อลดระดับน้ำในพื้นที่ก่อนที่มวลน้ำชีจะหลากมาถึงและควบคุมการระบายน้ำเพื่อป้องกันบรรเทาภัยจากน้ำ (อุทกภัย) พร้อมทั้งติดตั้งเครื่องผลักดันน้ำ 3 แห่ง รวม 32 ชุด และขอเพิ่มอีก 24 ชุด รวม 56 เครื่อง (จุดที่ติดตั้ง 1.ท้ายเขื่อนมหาสารคาม 2.สะพาน จาก อ.โกสุมพิสัย ไป อ.เขียงยืน 3.ท้ายเขื่อนวังยาง) เพื่อให้การระบายน้ำในแม่น้ำชีทำได้ดียิ่งขึ้น

5. จังหวัดกาฬสินธุ์



สาเหตุ จากอิทธิพลพายุดีเปรสชัน “เตี้ยนหมู่” ทำให้มีฝนตกชุกหนาแน่นช่วงเวลา วันที่ 23-25 ก.ย.64 ในเขตจังหวัดชัยภูมิ จังหวัดขอนแก่น เป็นเหตุให้น้ำท่วมพื้นที่จังหวัดชัยภูมิเป็นบริเวณกว้าง มวลน้ำทั้งหมดได้ไหลลงสู่แม่น้ำชีผ่านจังหวัดขอนแก่น, มหาสารคาม และมวลน้ำได้เดินทางมาถึงจังหวัดกาฬสินธุ์ ส่งผลทำให้น้ำชีเอ่อล้นตลิ่งดันเข้าลำน้ำปาว ไหลเข้าท่วมพื้นที่การเกษตรในเขตอำเภอร่องคำ จังหวัดกาฬสินธุ์

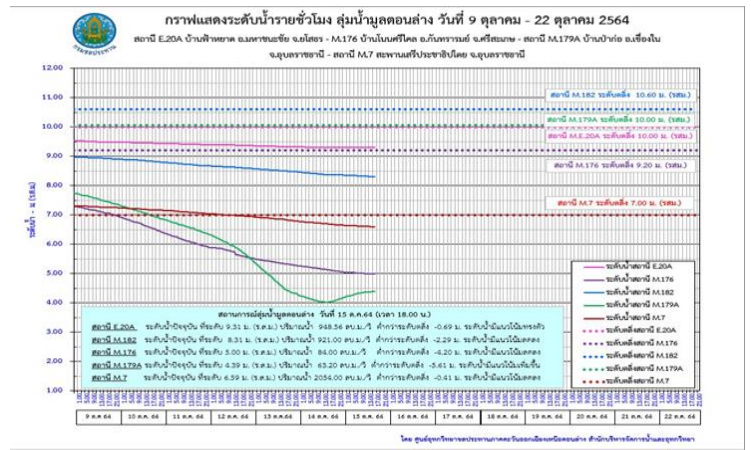
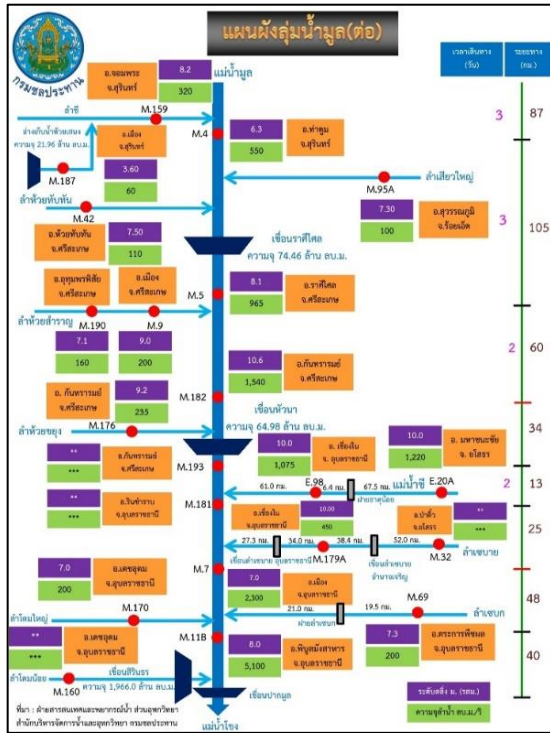
สถานการณ์ปัจจุบัน มีพื้นที่ประสบอุทกภัยจำนวน 1 อำเภอ ได้แก่ อ.ร่องคำ มีน้ำท่วมพื้นที่การเกษตรลุ่มต่ำริมแม่น้ำ (นอกเขตพนัง) บริเวณพื้นที่ตำบลเหล่าอ้อย พื้นที่น้ำท่วมประมาณ 2,578 ไร่

แนวโน้มและการคาดการณ์ ปัจจุบันระดับน้ำยังคงเพิ่มขึ้นอย่างช้าๆ นอกจากนี้ยังมีพื้นที่เสี่ยงภัยที่ต้องเฝ้าระวังบริเวณอำเภอฆ้องชัย และอำเภอกมลาไสย โดยโครงการชลประทานในพื้นที่เฝ้าระวังติดตามและเตรียมความพร้อมไว้เรียบร้อยแล้ว

การให้ความช่วยเหลือและการบริหารจัดการน้ำในพื้นที่

โครงการชลประทานกาฬสินธุ์ สำนักงานชลประทานที่ 6 ติดตั้งเครื่องผลักดันน้ำ บริเวณเขื่อนวังยาง อ.ฆ้องชัย จ.กาฬสินธุ์ จำนวน 16 เครื่อง และดำเนินการเสริมแนวกระสอบทรายบริเวณพนังกั้นน้ำชี จำนวน 2 จุด และเสริมคันดินป้องกันน้ำล้นตลิ่ง ระหว่างถนนบ้านท่าแห่ หมู่ที่ 1 ต.ฆ้องชัยพัฒนา-บ้านไค้ปูน ต.มะค่า อำเภอกันทรวิชัย จ.มหาสารคาม

6. จังหวัดอุบลราชธานี



สาเหตุการเกิดอุทกภัย เนื่องจากปริมาณฝนที่ตกหนักจากอิทธิพลของพายุโซนร้อน “เตี้ยนหมู่” และ อัตราการระบายในลำน้ำสายต่างๆ ทำให้น้ำเอ่อล้นตลิ่งในลำน้ำมูล

สถานการณ์ปัจจุบัน มีพื้นที่น้ำท่วม 2 อำเภอ ได้แก่ อ.เมือง และ อ.วารินชำราบ รายละเอียดดังนี้

1.) อ.เมือง ได้รับผลกระทบ รวม 4 ชุมชน ได้แก่ ชุมชนหาดคูเต๋อ ชุมชนหลังโรงเรียนสมเด็จพระนเรศวรมหาราช 3 และชุมชนทัพไท

2.) อ.วารินชำราบ รับผลกระทบแล้ว 2 ชุมชน ได้แก่ ชุมชนท่าบั้งมั่ง และเกตุดอกไม้ ได้รับผลกระทบเนื่องจากน้ำมูลหนุนสูงและเป็นพื้นที่รองรับน้ำรอการระบายจากเทศบาลเมืองวารินชำราบ มีระดับน้ำสูงประมาณ 0.10 – 0.30 ม.

แนวโน้มและการคาดการณ์ (17.00 น.)

- สถานีวัดน้ำ E.98 (แม่น้ำชี) บ้านเชียงใน อ.เชียงใน จ.อุบลราชธานี ระดับน้ำ 9.57 ม.รทก. ต่ำกว่าตลิ่ง -0.43 ม. (ระดับตลิ่ง 10.00 ม.) ปริมาณน้ำ 967.80 ลบ.ม./วิ (ความจุ 1,075 ลบ.ม./วิ) **แนวโน้มเพิ่มขึ้น**

- สถานีวัดน้ำ M.7 (แม่น้ำมูล) สะพานเสรีประชาธิปไตย อ.เมือง จ.อุบลราชธานี ระดับน้ำ 6.64 ม.รทก. ต่ำกว่าตลิ่ง -0.36 ม. (ระดับตลิ่ง 7.00 ม.) ปริมาณน้ำ 2,084.00 ลบ.ม./วิ (ความจุ 2,300 ลบ.ม./วิ) **แนวโน้มเพิ่มขึ้น**

การให้ความช่วยเหลือ โครงการชลประทานอุบลราชธานี ช่วยเหลือ ดังนี้

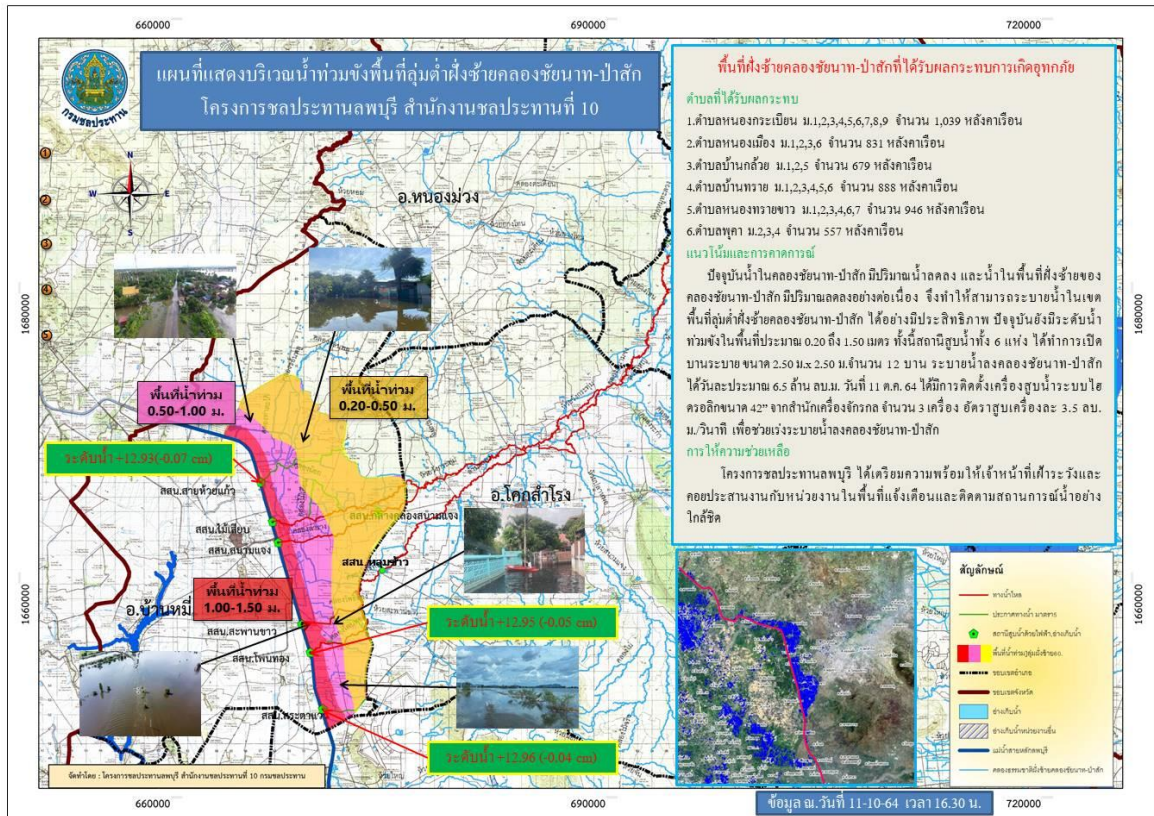
1. ติดตั้งเครื่องสูบน้ำ จำนวน 8 เครื่อง แบ่งเป็น บริเวณท้ายแก่งสะพือ อ.พิบูลมังสาหาร 1 เครื่อง ที่ ปตร.วัดเสนาวงศ์ อ.วารินชำราบ 4 เครื่อง และที่ชุมชนท่ากอไผ่ อ.วารินชำราบ 3 เครื่อง

2. ติดตั้งเครื่องผลักดันน้ำ จำนวน 100 เครื่อง และเรือสูบน้ำ 1 ลำ บริเวณท้ายแก่งสะพือ

การบริหารจัดการน้ำในพื้นที่

ดำเนินการเร่งผลักดันน้ำลงในลำน้ำมูลลงสู่แม่น้ำโขง และเฝ้าระวังสถานการณ์น้ำอย่างใกล้ชิด

7. จังหวัดลพบุรี



สาเหตุ จากอิทธิพลของพายุดีเปรสชันเตียนหนู่ ซึ่งได้อ่อนกำลังลงเป็นหย่อมความกดอากาศต่ำกำลังแรง และได้เคลื่อนตัวพาดผ่านบริเวณจังหวัดลพบุรี ทำให้มีฝนตกหนักต่อเนื่องในช่วงวันที่ 24-25 กันยายน 2564 โดยมีปริมาณฝนเฉลี่ยวัดได้ 200 มม. ทำให้เกิดน้ำป่าไหลหลากเข้าท่วมพื้นที่ ประกอบกับมีน้ำไหลลงอ่างเก็บน้ำกุดตาเพชรในปริมาณมาก ส่งผลให้ปริมาณน้ำเกินระดับเก็บกัก

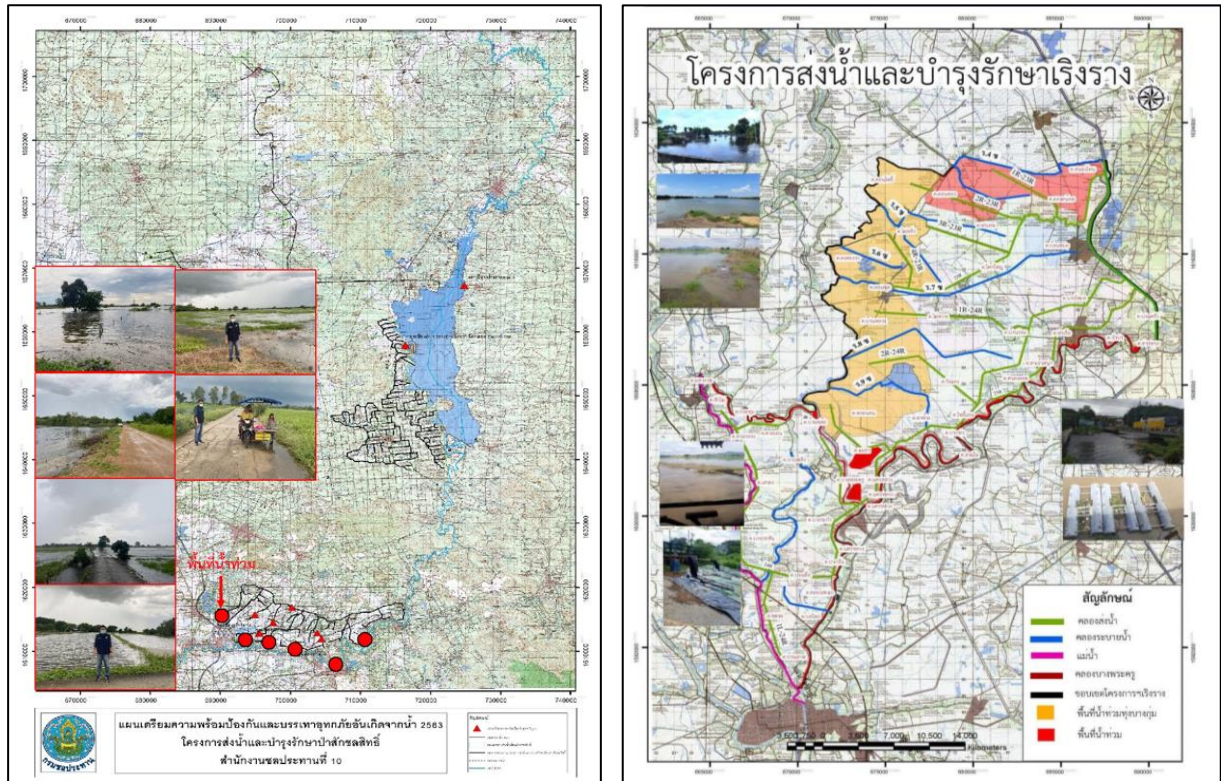
สถานการณ์ปัจจุบัน ยังมีพื้นที่ที่ได้รับผลกระทบ 2 อำเภอ ได้แก่

- 1) อ.บ้านหมี่ (ซึ่งเป็นพื้นที่ฝั่งซ้ายคลองชันนาท-ป่าสัก) มีพื้นที่ได้รับผลกระทบ 6 ตำบล ได้แก่ ต.หนองกระเบียน ต.หนองเมือง ต.บ้านกล้วย ต.บ้านทราย ต.หนองทรายขาว และ ต.พุดา จำนวนรวม 4,940 ครัวเรือน
 - 2) อ.ท่าม่วง มีน้ำท่วมขังพื้นที่การเกษตร 3 ตำบล ได้แก่ ต.โคกสลุด ต.มูจลินท์ ต.บาลี พื้นที่ 5,700 ไร่
- แนวโน้มและการคาดการณ์ ปัจจุบันคลองชันนาท-ป่าสักมีปริมาณน้ำและน้ำในพื้นที่ฝั่งซ้ายของคลองชันนาท-ป่าสัก มีปริมาณลดลงอย่างต่อเนื่อง มีระดับน้ำท่วมขังในพื้นที่ประมาณ 0.20-1.5 ม.

การให้ความช่วยเหลือ โครงการชลประทานลพบุรี ได้เตรียมพร้อมให้เจ้าหน้าที่เฝ้าระวังและคอยประสานงานกับหน่วยงานในพื้นที่ แจ้งเตือนและติดตามสถานการณ์น้ำอย่างใกล้ชิด

การบริหารจัดการน้ำในพื้นที่ ใช้สถานีสูบน้ำทั้ง 6 แห่ง ระบายน้ำลงคลองชันนาท-ป่าสักวันละประมาณ 6.5 ล้าน ลบ.ม. และได้ติดตั้งเครื่องสูบน้ำระบบไฮดรอลิกขนาด 42 นิ้ว จำนวน 3 เครื่อง อัตราสูบเครื่องละ 3.5 ลบ.ม./วินาที เพื่อช่วยเร่งระบายน้ำลงคลองชันนาท-ป่าสัก

8. จังหวัดสระบุรี



สาเหตุ จากอิทธิพลของพายุดีเปรสชัน “เตี้ยนหมู่” ที่เข้าปกคลุมบริเวณภาคตะวันออกเฉียงเหนือ และภาคกลางเมื่อวันที่ 24-26 ก.ย.64 ทำให้มีปริมาณน้ำไหลลงเขื่อนป่าสักชลสิทธิ์ในปริมาณมาก จำเป็นต้องระบายน้ำในอัตรา 1,200 ลบ.ม./วินาที (เมื่อวันที่ 30 ก.ย.64) ส่งผลให้บางพื้นที่เกิดน้ำล้นตลิ่งแม่น้ำป่าสักเข้าท่วมพื้นที่ชุมชนและการเกษตร

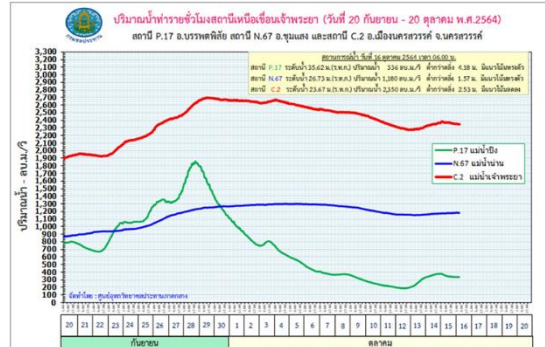
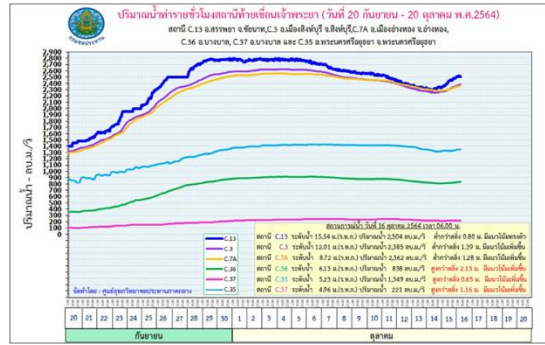
สถานการณ์ปัจจุบัน มีพื้นที่ประสบอุทกภัย รวม 4 อำเภอ ได้แก่ อ.บ้านหมอ อ.ดอนพุด อ.หนองโดน และ อ.เสาไห้

แนวโน้มและการคาดการณ์ ปัจจุบันระดับน้ำลดลงจากเมื่อวาน หากไม่มีฝนตกต่อเนื่องและปริมาณน้ำไหลลงเขื่อนป่าสักชลสิทธิ์ลดลง และปัจจุบัน (16 ต.ค.64) การระบายน้ำเหลืออัตรา 400 ลบ.ม./วินาที

การให้ความช่วยเหลือ และการบริหารจัดการน้ำในพื้นที่

- ลงติดตามสถานการณ์ในพื้นที่อย่างต่อเนื่อง
- ประสานกับเกษตรกร เพื่อช่วยอุดหนุนระบายน้ำและเสริมคันคลองระบายน้ำจุดที่ต่ำ
- ติดตามเฝ้าระวังสถานการณ์น้ำของเขื่อนป่าสักชลสิทธิ์อย่างใกล้ชิด
- ติดตามและประสานผู้นำชุมชน/องค์กรปกครองส่วนท้องถิ่น เกษตรกร ในเขตความรับผิดชอบ เพื่อเฝ้าระวังและให้ความช่วยเหลือเมื่อเกิดเหตุการณ์
- จัดเตรียมรถบรรทุกน้ำ ขนาด 6,000 ลิตร เพื่อล้างทำความสะอาดพื้นที่รับผลกระทบจากน้ำท่วม

9. จังหวัดพระนครศรีอยุธยา



สาเหตุ เนื่องจากการระบายน้ำท้ายเขื่อนเจ้าพระยา จ.ชัยนาท และการระบายน้ำจากเขื่อนพระรามหก (รับน้ำจากเขื่อนป่าสักชลสิทธิ์) ส่งผลให้ระดับน้ำในแม่น้ำเจ้าพระยาและแม่น้ำป่าสักสูงขึ้น

สถานการณ์ มีพื้นที่ประสบอุทกภัย 8 อำเภอ รายละเอียดดังนี้

1. ผลกระทบจากการระบายน้ำท้ายเขื่อนเจ้าพระยา จำนวน 6 อำเภอ ได้แก่ อ.ผักไห่ อ.เสนา อ.บางบาล อ.บางไทร อ.บางปะอิน และ อ.พระนครศรีอยุธยา
2. ผลกระทบจากการระบายน้ำจากเขื่อนพระรามหก (รับน้ำจากเขื่อนป่าสักชลสิทธิ์) จำนวน 2 อำเภอ ได้แก่ อ.ท่าเรือ และ อ.นครหลวง

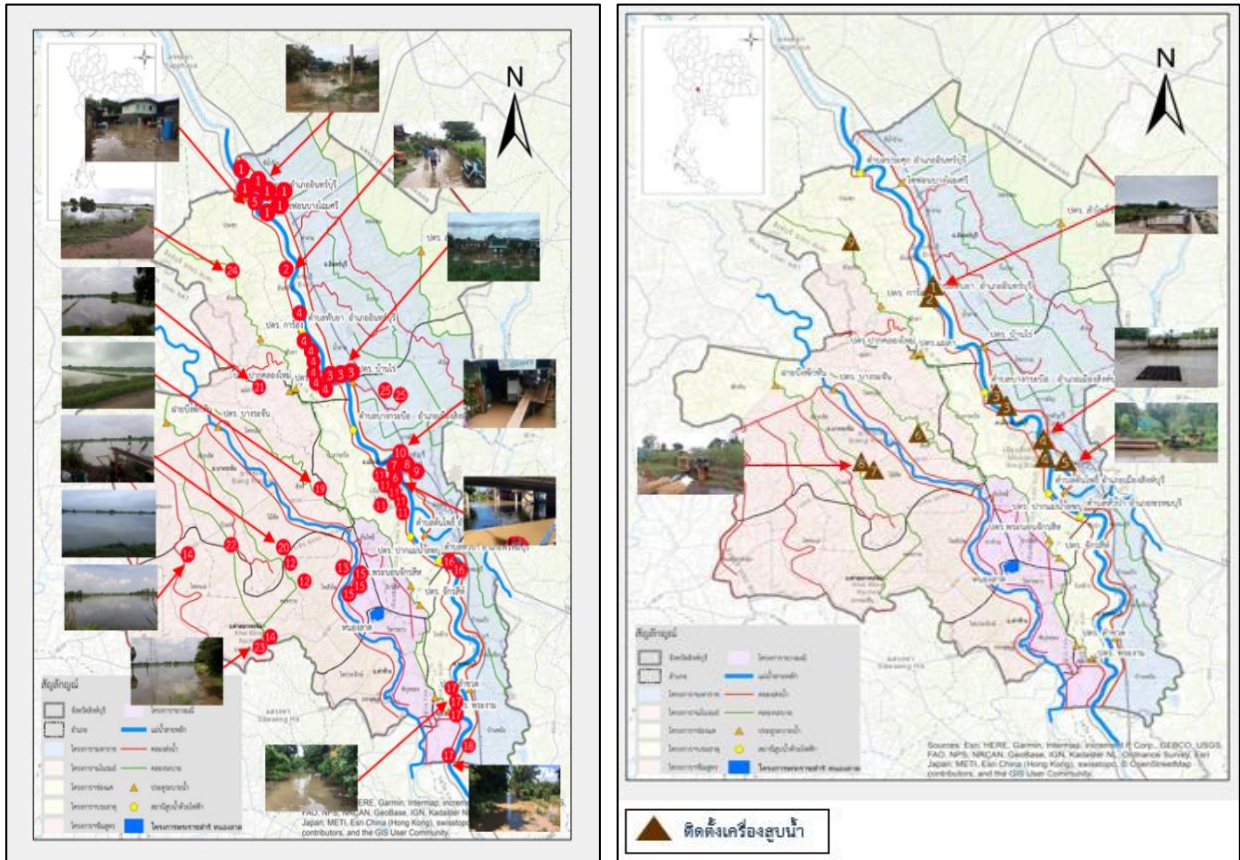
แนวโน้มและการคาดการณ์ (17.00 น.)

1) ปัจจุบันปริมาณน้ำแม่น้ำเจ้าพระยา ที่สถานี C.2 จังหวัดนครสวรรค์ 2,345 ลบ.ม./วิ (ลดลงจากเมื่อวาน) รับน้ำเข้าฝั่งตะวันตกและตะวันออก 339 ลบ.ม./วินาที (ลดลงจากเมื่อวาน) ซึ่งจะมีผลกระทบต่อระดับน้ำหน้าเขื่อนเจ้าพระยา (วันนี้ 16 ต.ค.64) เขื่อนเจ้าพระยา ระดับน้ำเหนือเขื่อน +17.10 ม.รทก. ระบายน้ำเจ้าพระยา ที่สถานี C.13 มีปริมาณน้ำไหลผ่าน 2,528 ลบ.ม./วิ (เพิ่มขึ้นจากเมื่อวาน) ซึ่งจะส่งผลให้ระดับน้ำท้ายเขื่อนเจ้าพระยามีแนวโน้มเพิ่มขึ้นจากปัจจุบัน ทั้งนี้ กรมชลประทานจะควบคุมปริมาณการระบายน้ำผ่านเขื่อนเจ้าพระยาให้อยู่ในเกณฑ์การบริหารจัดการน้ำเต็มศักยภาพของพื้นที่ที่โดยกรมชลประทานได้ทำการเตรียมรับปริมาณน้ำดังกล่าวแล้ว พร้อมทั้งทำการประชาสัมพันธ์ และประสานงานไปยังพื้นที่รวมทั้งหน่วยงานที่เกี่ยวข้องให้ทราบแล้ว

2) ปริมาณน้ำในเขื่อนป่าสักฯ 951.25 ล้านลบ.ม. (99%) (เพิ่มขึ้นจากเมื่อวาน) ระบายลงแม่น้ำป่าสักในอัตรา 400 ลบ.ม./วินาที (เพิ่มขึ้นจากเมื่อวาน) ไหลผ่านเขื่อนพระรามหกในอัตรา 335 ลบ.ม./วินาที (เพิ่มขึ้นจากเมื่อวาน) และตัดยอดน้ำผ่านต.พระนารายณ์ เข้าสู่คลองระพีพัฒน์ ในอัตรา 140 ลบ.ม./วินาที (เพิ่มขึ้นจากเมื่อวาน) ทำให้มีปริมาณน้ำไหลผ่านสถานี S.26 (17.00 น.) ท้ายเขื่อนพระรามหก อ.ท่าเรือ จ.พระนครศรีอยุธยา ระดับน้ำ 5.62 ม.รทก. ต่ำกว่าตลิ่ง -2.38 ม. (ระดับตลิ่ง 8.00 ม.) ปริมาณน้ำ 337 ลบ.ม./วินาที (ความจุ 800.00 ลบ.ม./วินาที) แนวโน้มเพิ่มขึ้น

การให้ความช่วยเหลือและการบริหารจัดการน้ำในพื้นที่ โครงการชลประทานในพื้นที่ เตรียมความพร้อมเจ้าหน้าที่เฝ้าระวัง ประสานกับหน่วยงานในพื้นที่และแจ้งเตือนรวมทั้งติดตามสถานการณ์อย่างใกล้ชิด

10. จังหวัดสิงห์บุรี



สาเหตุ เกิดจากการระบายน้ำท้ายเขื่อนเจ้าพระยาเกินกว่าศักยภาพของลำน้ำ ประกอบกับพื้นที่ด้านท้ายเขื่อนเจ้าพระยาเป็นพื้นที่ลุ่มต่ำ ทำให้น้ำท่วมพื้นที่ชุมชนริมฝั่งแม่น้ำเจ้าพระยา และพื้นที่การเกษตร

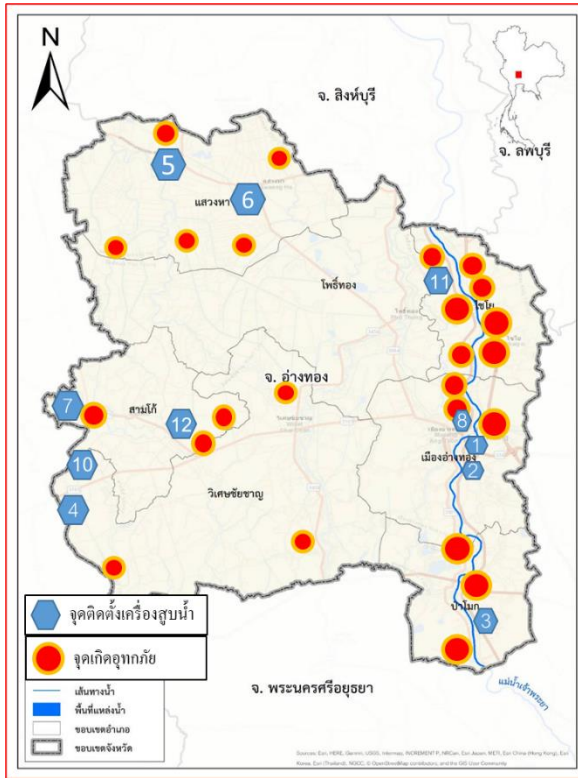
สถานการณ์ปัจจุบัน มีพื้นที่ประสบอุทกภัย 6 อำเภอ รวม 12,140 ไร่ ดังนี้

1. อ.อินทร์บุรี บริเวณ ต.ชีน้ำร้าย ต.อินทร์บุรี ต.น้ำตาล ต.ทับยา ต.ประศุก ต.ห้วยชัน
2. อ.เมือง บริเวณ ต.บางกระบือ ต.โพทรวม
3. อ.ค่ายบางระจัน บริเวณ ต.โพทะเล ต.บางระจัน ต.หนองกระทุ่ม
4. อ.พรหมบุรี บริเวณ ต.พระงาม
5. อ.บางระจัน บริเวณ ต.สิงห์ ต.ไม้ดัด ต.แม่ลา ต.บ้านจำ
6. อ.ท่าช้าง บริเวณ ต.โพธิ์ประจักษ์ และ ต.วิหารขาว

แนวโน้มและการคาดการณ์ ปริมาณน้ำในแม่น้ำเจ้าพระยามีแนวโน้มลดลง เนื่องจากการระบายน้ำจากเขื่อนเจ้าพระยาลดลง

การให้ความช่วยเหลือ และการบริหารจัดการน้ำในพื้นที่ ติดตั้งเครื่องสูบน้ำ เพื่อสูบน้ำลงคลองระบายในพื้นที่รวม 30 เครื่อง และเฝ้าระวังพื้นที่ที่มีประชาชนอาศัยอยู่ริมแม่น้ำ เตรียมพร้อมรับสถานการณ์ในช่วงฤดูน้ำหลากและติดตามสถานการณ์ร่วมกับหน่วยงานที่เกี่ยวข้องในจังหวัด

11. จังหวัดอ่างทอง



สาเหตุ เกิดจากฝนตกหนักในพื้นที่ติดต่อกันทำให้น้ำท่วมขังพื้นที่การเกษตร และระดับน้ำในแม่น้ำเจ้าพระยาสูงขึ้นทำให้ไหลข้ามตลิ่งช่วงที่ต่ำเข้าพื้นที่ชุมชน

สถานการณ์ปัจจุบัน มีพื้นที่ประสบอุทกภัย จำนวน 7 อำเภอ ได้แก่ อ.เมือง อ.ป่าโมก อ.ไชโย อ.วิเศษชัยชาญ อ.แสวงหา อ.โพธิ์ทอง และ อ.สามโก้ รวม 470 ครัวเรือน ดังนี้

- 1) อ.เมือง บริเวณ ต.ตลาดกรวด ต.ย่านซื่อ
- 2) อ.ไชโย บริเวณ ต.เทวราช ต.ไชยภูมิ ต.หลักฟ้า ต.ไชโย ต.จระเข้ร้อง
- 3) อ.ป่าโมก บริเวณ ต.บางปลากด ต.บางเสด็จ ต.โผงเผง ต.นรสิงห์
- 4) อ.วิเศษชัยชาญ บริเวณ ต.บางจัก พื้นที่การเกษตรน้ำท่วมขัง จำนวน 1,500 ไร่
- 5) อ.แสวงหา พื้นที่การเกษตรน้ำท่วมขัง จำนวน 1,420 ไร่
- 6) อ.โพธิ์ทอง พื้นที่การเกษตรน้ำท่วมขัง จำนวน 100 ไร่
- 7) อ.สามโก้ พื้นที่การเกษตรน้ำท่วมขัง จำนวน 700 ไร่

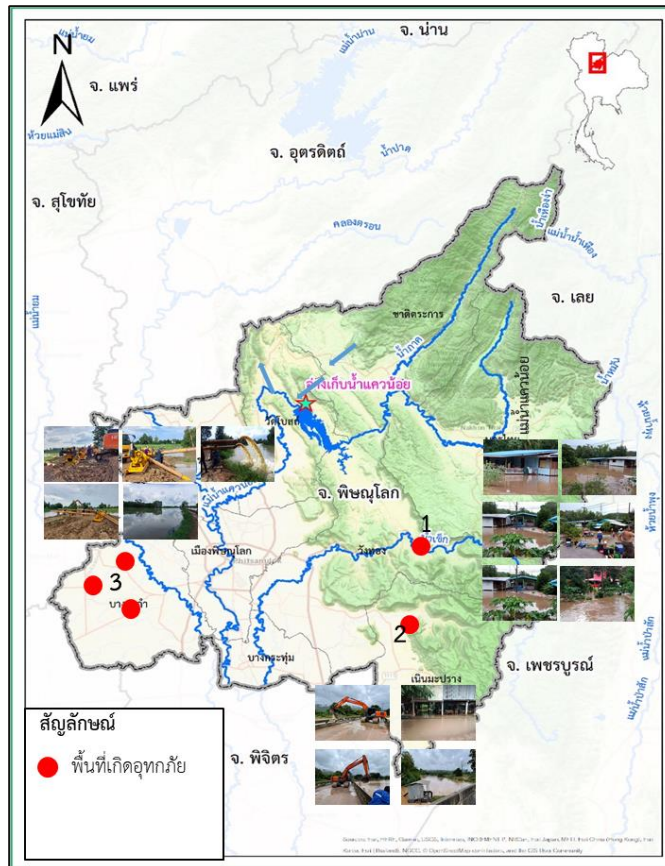
แนวโน้มและการคาดการณ์

ระดับน้ำเพิ่มขึ้นตลอดตามปริมาณน้ำในแม่น้ำเจ้าพระยา ระดับน้ำสูงประมาณ 0.50 – 1.50 ม. และที่ลุ่มต่ำระดับน้ำสูงประมาณ 1.00-1.50 ถ้าระดับน้ำในแม่น้ำเจ้าพระยาลดต่ำกว่าตลิ่งสถานการณ์จะเข้าสู่สภาวะปกติภายใน 3 – 4 สัปดาห์

การให้ความช่วยเหลือและการบริหารจัดการน้ำในพื้นที่

1. โครงการชลประทานอ่างทอง ติดตั้งเครื่องสูบน้ำ รวม 15 เครื่อง ได้แก่ อ.เมือง 3 เครื่อง อ.แสวงหา 2 เครื่อง อ.วิเศษชัยชาญ 3 เครื่อง อ.ป่าโมก 1 เครื่อง อ.อบทม 1 เครื่อง อ.ไชโย 1 เครื่อง และอ.สามโก้ 1 เครื่อง
2. แจกเตือนข่าวสารสถานการณ์น้ำและการระบายน้ำเขื่อนเจ้าพระยาให้ประชาชนรับทราบ และเฝ้าระวังสถานการณ์น้ำอย่างใกล้ชิด

12. จังหวัดพิษณุโลก



สาเหตุ ฝนตกต่อเนื่องในพื้นที่ติดต่อกันหลายวัน ทำให้เกิดผลกระทบน้ำท่วมขังในพื้นที่ราชการ สถานการณ์ปัจจุบัน มีพื้นที่ประสบอุทกภัย 3 อำเภอ ได้แก่ อ.วังทอง อ.เนินมะปราง และ อ.บางระกำ รายละเอียดดังนี้

- 1) อ.วังทอง จำนวน 7 ตำบล บริเวณ ต.วังนกแอ่น ต.วังทอง ต.ชัยนาม ต.ดินทอง ต.วังพิกุล ต.ท่าหมื่นราม ต.พันชาลี ซึ่งเป็นพื้นที่น้ำท่วมขัง
- 2) อ.เนินมะปราง จำนวน 1 ตำบล บริเวณ ม.3 ต.ชมพู ยังคงมีน้ำท่วมขังในพื้นที่บ้านเรือนราษฎร
- 3) อ.บางระกำ เกิดมีน้ำท่วมขังในพื้นที่การเกษตรของราษฎร บริเวณ หมู่ที่ 4 ตำบลบึงกอก อำเภอบางระกำ จำนวนพื้นที่กว่า 600 ไร่ พื้นที่หมู่ 3,6 ตำบลปลักแรด อำเภอบางระกำ จังหวัดพิษณุโลก จำนวนพื้นที่กว่า 500 ไร่

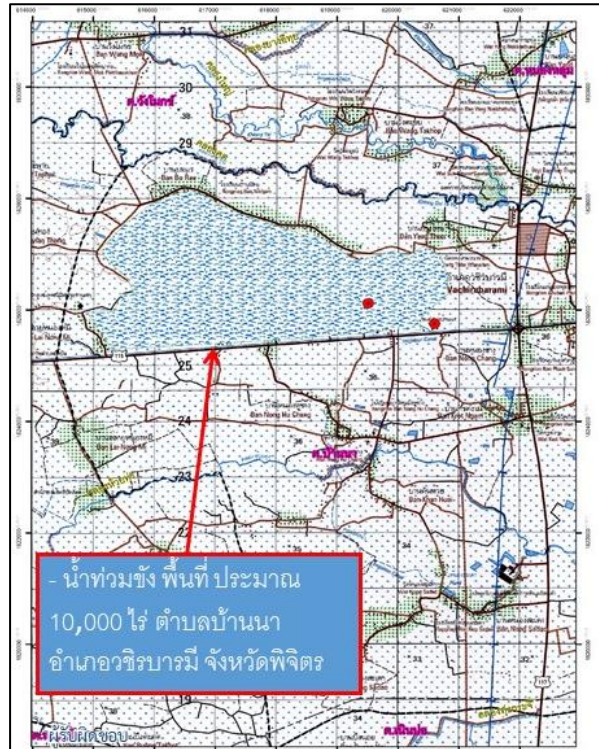
แนวโน้มและการคาดการณ์

ปัจจุบันสถานการณ์น้ำยังคงท่วมขังในพื้นที่ของราษฎร คาดว่าหากไม่มีฝนตกเพิ่มในพื้นที่ สถานการณ์จะเข้าสู่ภาวะปกติภายใน 1-2 วัน

การให้ความช่วยเหลือและการบริหารจัดการน้ำในพื้นที่

โครงการชลประทานพิษณุโลกและส่วนเครื่องจักรกล สำนักงานชลประทานที่ 3 ได้ติดตั้งเครื่องสูบน้ำขนาดเส้นผ่านศูนย์กลาง 12 นิ้ว จำนวน 2 เครื่อง เพื่อระบายน้ำออกจากพื้นที่การเกษตรของราษฎรและเร่งผลักดันน้ำเข้าสู่แก้มลิงบึงตะเคิง ตำบลบางระกำ อำเภอบางระกำ จังหวัดพิษณุโลก เพื่อเก็บกักน้ำไว้ใช้ในช่วงฤดูแล้ง

13. จังหวัดพิจิตร



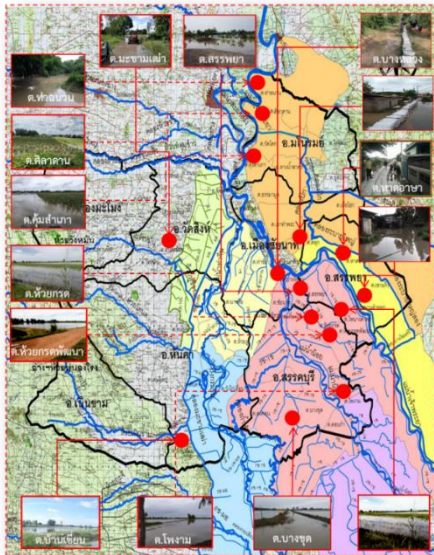
สาเหตุ จากอิทธิพลของพายุดีเปรสชัน “เตี้ยนหมู่” ที่เข้าปกคลุมบริเวณภาคตะวันออกเฉียงเหนือ และภาคกลางเมื่อวันที่ 24-26 ก.ย.64 ที่ผ่านมา ทำให้ปริมาณน้ำบริเวณจังหวัดกำแพงเพชรสูงขึ้น ไหลมายัง บริเวณ ต.บ้านนา อ.วชิรบุรี จ.พิจิตร

สถานการณ์ปัจจุบัน มีพื้นที่น้ำท่วมขัง 1 อำเภอ ได้แก่ อ.วชิรบุรี บริเวณ ต.บ้านนา ระดับน้ำท่วมขัง สูงประมาณ 0.20 ม. รวมพื้นที่ประมาณ 10,000 ไร่

แนวโน้มและการคาดการณ์ สถานการณ์น้ำลดลงอย่างต่อเนื่อง
การให้ความช่วยเหลือและการบริหารจัดการน้ำในพื้นที่

โครงการชลประทานชลประทานพิจิตร ลงพื้นที่ติดตามสถานการณ์น้ำอย่างใกล้ชิด พร้อมทั้งเตรียมความพร้อมเครื่องจักร-เครื่องมือ พร้อมให้การช่วยเหลือได้ทันที

14. จังหวัดชัยนาท



สาเหตุ เนื่องจากเกิดฝนตกหนักติดต่อกันหลายวันในพื้นที่ ทำให้น้ำท่วมขังในพื้นที่ลุ่มต่ำทางการเกษตร และเกษตรกรไม่สามารถระบายน้ำออกจากพื้นที่ได้

สถานการณ์ปัจจุบัน ยังคงมีพื้นที่ประสบอุทกภัย 5 อำเภอ ดังนี้

1. อ.สรรคบุรี จำนวน 4 ต. พื้นที่การเกษตร 3,005 ไร่
2. อ.สรรพยา จำนวน 6 ต. พื้นที่การเกษตร 4,318 ไร่
3. อ.หันคา จำนวน 1 ต. พื้นที่การเกษตร 200 ไร่
4. อ.มโนรมย์ จำนวน 3 ต. พื้นที่การเกษตร 460 ไร่
5. อ.วัดสิงห์ จำนวน 1 ต. พื้นที่การเกษตร 300 ไร่

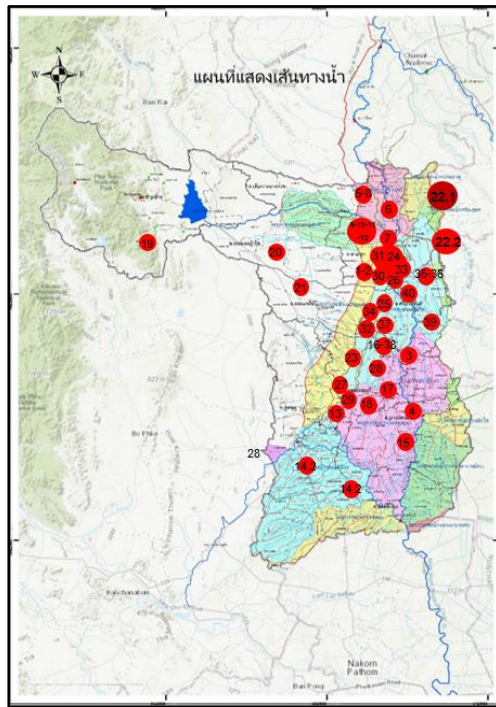
แนวโน้มและการคาดการณ์

ปัจจุบันมีฝนตกในพื้นที่ลดลง หากปริมาณฝนมีแนวโน้มลดลง จะกลับเข้าสู่ภาวะปกติภายใน 5-7 วัน

การให้ความช่วยเหลือและการบริหารจัดการน้ำในพื้นที่

- ติดตั้งเครื่องสูบน้ำ ขนาด 12 นิ้ว จำนวน 5 เครื่อง ที่ ปตร.บางสารวัตร หมู่ที่ 3 ต.โพนางดำตก อ.สรรพยา
- ติดตั้งเครื่องสูบน้ำ ขนาด 12 นิ้ว จำนวน 1 เครื่อง ที่คูระบายน้ำสูบลงคลองระบาย 4 ซ้าย สุพรรณ 2 หมู่ที่ 2 ต.ดอนกำ อ.สรรคบุรี จ.ชัยนาท เพื่อช่วยเหลือท้องที่ หมู่ที่ 9 ต.บางซุด อ.สรรคบุรี จ.ชัยนาท
- ติดตั้งเครื่องสูบน้ำ ขนาด 12 นิ้ว จำนวน 1 เครื่อง ที่คลองระบายใหญ่แม่น้ำน้อย 1 กม.12+875 หมู่ที่ 6 ต.โพนางดำตก อ.สรรพยา จ.ชัยนาท
- ติดตั้งเครื่องสูบน้ำ ขนาด 12 นิ้ว จำนวน 1 เครื่อง ที่คลองระบายใหญ่แม่น้ำน้อย 1 หมู่ที่ 8 ต.ห้วยกรด อ.สรรคบุรี จ.ชัยนาท
- ติดตั้งเครื่องสูบน้ำขนาด 12 นิ้ว จำนวน 4 เครื่อง และ ขนาด 8 นิ้ว จำนวน 1 เครื่องบริเวณคลองส่งน้ำ 4 ซ้าย มะขามเฒ่า-กระเสี้ยว
- ดำเนินการทำคันดินเล็ก คลองมะขามเฒ่า-อุทุมพร ฝั่งซ้าย
- เตรียมความพร้อมโดยการระบายน้ำให้ยังคงเหลือปริมาณน้ำในอ่างฯ 80-85%
- ลดการระบายน้ำจากอ่างเก็บน้ำห้วยหนองโรงเมื่อมีผลกระทบด้านท้ายน้ำ
- ติดตามสถานการณ์เพื่อการระบายน้ำให้ใกล้เคียงกับปริมาณที่ไหลเข้า

15. จังหวัดสุพรรณบุรี



สาเหตุ สืบเนื่องจากห่อมความกดอากาศต่ำปกคลุมภาคกลาง ประกอบกับร่องมรสุมพาดผ่านภาคกลาง ภาคตะวันออกและภาคตะวันออกเฉียงเหนือตอนล่าง ทำให้มีฝนตกหนักต่อเนื่องในพื้นที่จังหวัดชัยนาทและสุพรรณบุรีส่งผลให้ปริมาณน้ำในแม่น้ำท่าจีนเพิ่มสูงขึ้น

สถานการณ์ปัจจุบัน มีพื้นที่ประสบอุทกภัย 11 อำเภอ ดังนี้

1. อ.สามชุก บริเวณ ต.สามชุก ต.หนองผักนาก ต.ย่านยาว ต.วังลึก ต.บ้านสระ ต.เขาพระ และ ต.กระเสียว จำนวน 7,309 ไร่
2. อ.เมือง บริเวณ ต.โพธิ์พระยา ต.ศาลาขาว ต.รั้วใหญ่ ต.ดอนกำยาน ต.สนามคลี ต.สระแก้ว ต.บางกุ้ง ต.บ้านโพธิ์ ต.สวนแดง และ ต.พิหารแดง จำนวน 11,500 ไร่
3. อ.บางปลาม้า บริเวณ ต.ตะค่า ต.องค์รักษ์ ต.สาตี ต.ไผ่กองดิน ต.กฤษณา ต.โคกคราม และต.บ้านแหลม จำนวน 85,280 ไร่
4. อ.เดิมบางนางบวช บริเวณ ต.หัวเขา ต.เขาพระ ต.นางบวช ต.ทุ่งคลี จำนวน 6,880 ไร่
5. อ.สามชุก บริเวณ ต.กระเสียว ต.สามชุก ต.บ้านสระ ต.หนองผักนาก และต.ย่านยาว จำนวน 3,919 ไร่
6. อ.อุทัย บริเวณ ต.ดอนคา ต.บ้านดอน ต.ยู่งทะเลาย ต.สระพังลาน ต.กระจัน ต.จระเข้สามพัน ต.สระยายโสม ต.เจดีย์ และ ต.ดอนมะเกลือ จำนวน 52,744 ไร่
7. อ.สองพี่น้อง บริเวณ ต.บางตาเถร ต.บ้านช้าง ต.หัวโพธิ์ ต.ศรีสำราญ ต.เนินพระปรางค์ และ ต.ทุ่งคอก จำนวน 104,628 ไร่
8. อ.ด่านช้าง บริเวณ ต.ด่านช้าง จำนวน 4,000 ไร่
9. อ.ดอนเจดีย์ ต.ทะเลบก ต.ไร่รถ ต.ดอนเจดีย์ และ ต.หนองสาหร่าย จำนวน 6,400 ไร่
10. อ.ศรีประจันต์ บริเวณ ต.ปลายนา ต.วังห้ว ต.บ้านกร่าง ต.ดอนปรู ต.บางงาม ต.ศรีประจันต์ 3,900 ไร่
11. อ.หนองหญ้าไซ บริเวณ ต.ทัพหลวง จำนวน 800 ไร่

แนวโน้มและการคาดการณ์

ปัจจุบันปริมาณฝนมีแนวโน้มลดลง จะกลับเข้าสู่ภาวะปกติภายใน 1 - 2 สัปดาห์

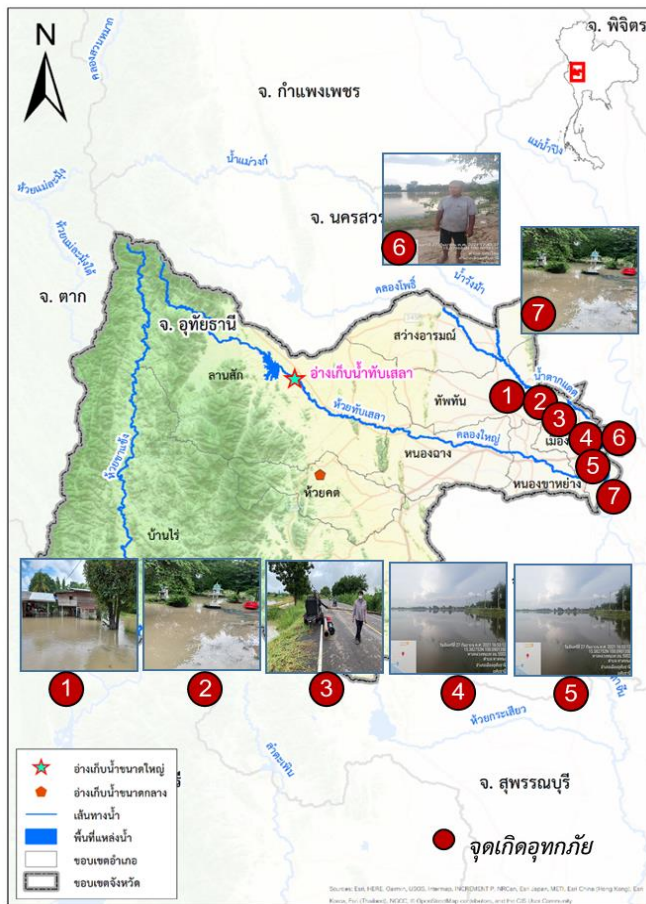
การให้ความช่วยเหลือและการบริหารจัดการน้ำในพื้นที่

1. ติดตั้งเครื่องสูบน้ำ เพื่อสูบน้ำลงคลองระบายในพื้นที่รวม 16 เครื่อง
2. ติดตั้งเครื่องผลักดันน้ำ (กรมชลประทาน) 22 เครื่อง บริเวณ ปตร.เกาทะเลาย 4 เครื่อง ปตร.สองพี่น้อง 4 เครื่อง สะพานบางแม่หม้าย 4 เครื่อง สะพานกระเสียว-สุพรรณ 4 เครื่อง ปากคลองกระเสียว-สุพรรณ 2 เครื่อง วัดท่าเจ็ดชัย จำนวน 4 เครื่อง และได้รับการสนับสนุนจากกองทัพเรือ (ทร.) จำนวน 17 เครื่อง
3. สนับสนุนรถแบ็คโฮกำจัดวัชพืชในคลองระบาย 5 ข.สามชุก 1 จำนวน 1 คัน

การบริหารจัดการน้ำในพื้นที่

1. สูบน้ำในพื้นที่ หมู่ 4 ต.หนองผักนากและหมู่ 10 ต.บ้านสระ อ.สามชุกลงคลอง ร.5 ข.สามชุก 1 ระบายลงคลองระบายใหญ่สามชุก1 เขตพื้นที่โครงการส่งน้ำและบำรุงรักษาสามชุก
2. ประสานผู้นำชุมชนแจ้งเตือนสถานการณ์น้ำ ขอสนับสนุนเครื่องสูบน้ำช่วยเหลือ
3. ติดตามและเฝ้าระวังปริมาณน้ำในคลองระบาย ร.3ข สามชุก 1 และ คลองระบาย ร.สามชุก 1 ให้อยู่ในเกณฑ์เฝ้าระวัง และประสานโครงการส่งน้ำและบำรุงรักษาสามชุก เพื่อเพิ่มการระบายน้ำในคลอง

16. จังหวัดอุทัยธานี



สาเหตุ เกิดฝนตกหนักในเขตพื้นที่จังหวัดอุทัยธานี ส่งผลให้ปริมาณน้ำไม่สามารถระบายออกจากพื้นที่ได้ทัน และมีปริมาณน้ำไหลล้นตลิ่งเข้าท่วมบ้านเรือนราษฎรและพื้นที่การเกษตร

สถานการณ์ปัจจุบัน มีพื้นที่ประสบอุทกภัย จำนวน 1 อำเภอ ได้แก่ อ.เมือง บริเวณ ต.หนองไผ่แบน ต.เนินแจง ต.สะแกกรัง ต.หาดทอง ต.เกาะเทโพ ต.น้ำซึม และ ต.ท่าซุง

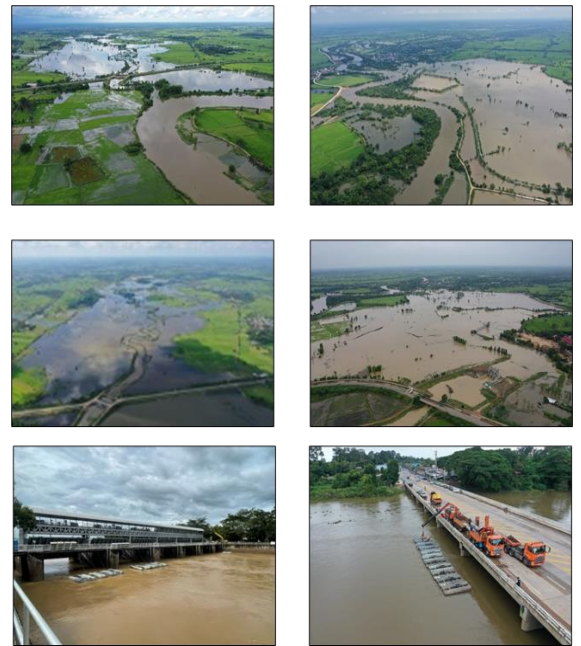
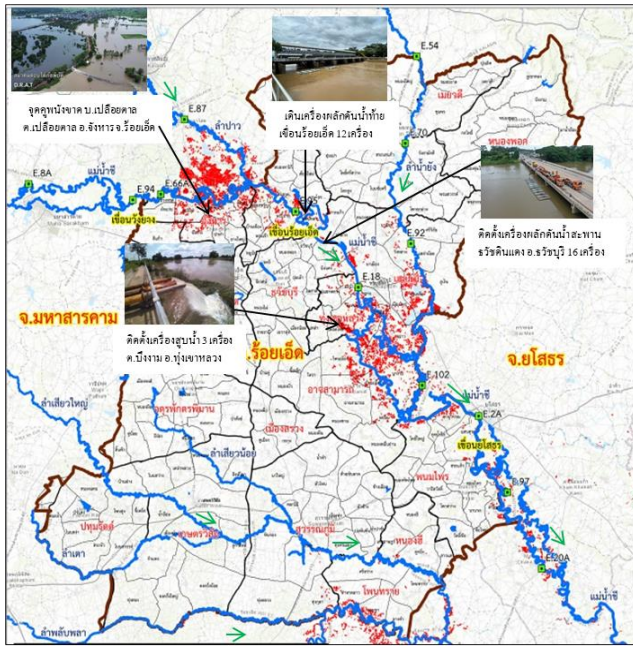
แนวโน้มและการคาดการณ์

ถ้าไม่มีฝนตกลงมาในปริมาณที่มากสถานการณ์จะกลับเข้าสู่ภาวะปกติภายใน 1 ถึง 2 สัปดาห์

การให้ความช่วยเหลือและการบริหารจัดการน้ำในพื้นที่

ควบคุมการระบายน้ำของเขื่อนวังร่มเกล้าให้เหมาะสมกับปัญหาในพื้นที่เพื่อลดผลกระทบที่อาจจะเพิ่มขึ้น

17. จังหวัดร้อยเอ็ด



สาเหตุ จากอิทธิพล พายุดีเปรสชัน “เตี้ยนหมู่” ทำให้เกิดฝนตกชุกและหนาแน่น ช่วงวันที่ 23-25 ก.ย. 64 ในเขตจังหวัดชัยภูมิ และจังหวัดขอนแก่น เป็นเหตุให้ปริมาณน้ำในแม่น้ำชีเอ่อล้นตลิ่งเข้าท่วมพื้นที่เป็นบริเวณกว้าง ซึ่งมวลน้ำดังกล่าวได้ไหลเข้าสู่จังหวัดร้อยเอ็ดอย่างต่อเนื่อง ส่งผลให้น้ำชีเอ่อล้นตลิ่งเข้าท่วมหลายพื้นที่ในเขตจังหวัดร้อยเอ็ด

สถานการณ์ปัจจุบัน มีพื้นที่น้ำท่วม รวม 14 อำเภอ จำนวน 4 กลุ่มน้ำ รวม 73,500 ไร่ รายละเอียดดังนี้

- **แม่น้ำชี** จำนวน 36,633 ไร่ ประกอบด้วย อ.จันทาร 10,507 ไร่, อ.เชียงขวัญ 4,538 ไร่, อ.ทุ่งเขาหลวง 5,910 ไร่, อ.ธวัชบุรี 810 ไร่, อ.พนมไพร 4,696 ไร่, อ.โพธิ์ชัย 3,068 ไร่, อ.อาจสามารถ 6,953 ไร่ และ อ.เมือง 6,953 ไร่
- **แม่น้ำมูลและลำเสียวใหญ่** จำนวน 6,862 ไร่ ประกอบด้วย อ.โพนทราย 3,999 ไร่, อ.เกษตรวิสัย 225 ไร่, อ.สุวรรณภูมิ 2,223 ไร่ และ อ.หนองฮี 415 ไร่
- **ลำน้ำยัง** จำนวน 33,127 ไร่ ประกอบด้วย อ.เสลภูมิ 32,900 ไร่ และ อ.โพนทอง 227 ไร่

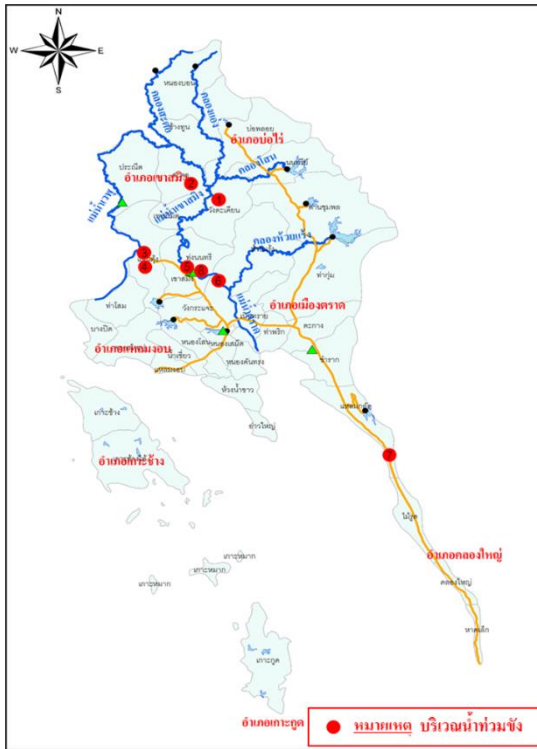
แนวโน้มและการคาดการณ์ (17.00 น.)

- สถานีวัดน้ำ E.66A อ.จันทาร จ.ร้อยเอ็ด ระดับน้ำ 12.90 ม.รทก. **สูงกว่าตลิ่ง +1.30 ม.** (ระดับตลิ่ง 11.60 ม.) ปริมาณน้ำ 1,049.90 ลบ.ม./วิ (ความจุ 740 ลบ.ม./วิ) **แนวโน้มลดลง**
- สถานีวัดน้ำ E.18 อ.ทุ่งเขาหลวง จ.ร้อยเอ็ด ระดับน้ำ 8.64 ม.รทก. **ต่ำกว่าตลิ่ง -1.16 ม.** (ระดับตลิ่ง 9.80 ม.) ปริมาณน้ำ 842.48 ลบ.ม./วิ (ความจุ 1,032 ลบ.ม./วิ) **แนวโน้มสูงขึ้น**
- สถานีวัดน้ำ E.92 อ.เสลภูมิ จ.ร้อยเอ็ด ระดับน้ำ 8.25 ม.รทก. **ต่ำกว่าตลิ่ง -0.55 ม.** (ระดับตลิ่ง 8.80 ม.) ปริมาณน้ำ 146.90 ลบ.ม./วิ (ความจุ 186 ลบ.ม./วิ) **แนวโน้มสูงขึ้น**

การให้ความช่วยเหลือและการบริหารจัดการน้ำในพื้นที่

- ติดตั้งเครื่องสูบน้ำ จำนวน 3 เครื่อง เพื่อช่วยเหลือพื้นที่น้ำท่วมบริเวณ บ.ดอนแก้ว ต.บึงงาม อ.ทุ่งเขาหลวง จ.ร้อยเอ็ด
- ติดตั้งพร้อมเดินเครื่องผลักดันน้ำ จำนวน 12 เครื่อง เพื่อเร่งการระบายน้ำบริเวณท้ายเขื่อนร้อยเอ็ด ต.พระธาตุ อ.เชียงขวัญ จ.ร้อยเอ็ด
- บูรณาการจัดจราจรน้ำ โดยการแขวนบานระบายเขื่อนกั้นน้ำในแม่น้ำชี

18. จังหวัดตราด



สาเหตุ จากอิทธิพลของร่องมรสุมที่ เกิดจากพายุดีเปรสชัน “ไลออนร็อก” ทำให้ภาคตะวันออกเฉียงเหนือมีฝนเพิ่มมากขึ้นและมีฝนตกหนักบางแห่ง ทำให้แม่น้ำตราดมีระดับปริมาณน้ำที่เพิ่มสูงขึ้นและเกิดน้ำล้นตลิ่งในบางจุด

สถานการณ์ปัจจุบัน มีพื้นที่น้ำท่วมขังจากแม่น้ำตราดล้นตลิ่ง จำนวน 2 อำเภอ ได้แก่ อ.เขาสมิง และ อ.เมือง รายละเอียดดังนี้

1. น้ำล้นตลิ่งที่สถานีวัด Z.10 ส่งผลให้มีพื้นที่น้ำท่วมเป็นบริเวณกว้างในท้องที่ หมู่ 4 ตำบลเทพนิมิตหมู่ 3 ตำบลวังตะเคียนตลอดแนวตลิ่ง
2. พื้นที่น้ำท่วมขังหมู่ที่ 1,3,4,7,9 ตำบลสะตอ อำเภอเขาสมิง จังหวัดตราด สูงประมาณ 0.20-0.40 เมตร ครอบคลุมพื้นที่ 5 หมู่บ้านพื้นที่ส่วนใหญ่ เป็นสวนพืชผลทางการเกษตร เป็นพื้นที่น้ำท่วมซ้ำซาก
3. น้ำล้นตลิ่งบริเวณสถานีวัด Z.58 สะพานแม่น้ำเขาสมิง อำเภอเขาสมิง จังหวัดตราด
4. น้ำล้นตลิ่งบริเวณสะพานบ้านท่าประดู่ อำเภอเมือง จังหวัดตราด

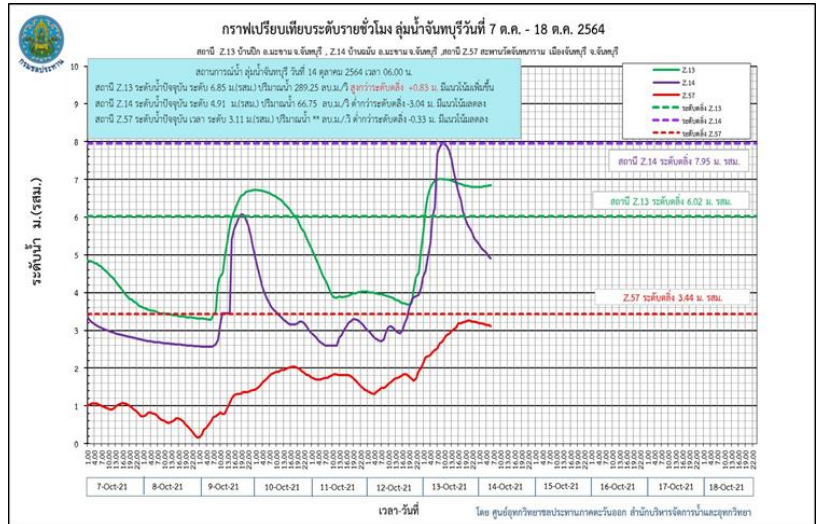
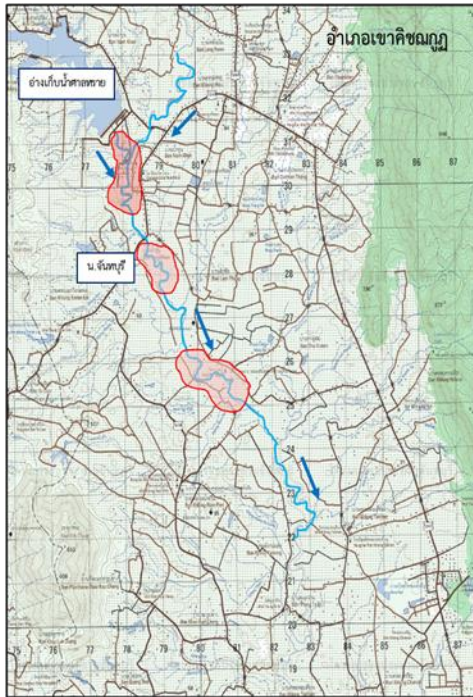
แนวโน้มและการคาดการณ์ (17.00 น.)

- สถานีวัดน้ำ Z.10 (แม่น้ำตราด) บ้านศรีบัวทอง อ.เขาสมิง จ.ตราด ระดับน้ำ 11.56 ม.รทก. **สูงกว่าตลิ่ง +0.06 ม.** (ระดับตลิ่ง 11.50 ม.) ปริมาณน้ำ 431.60 ลบ.ม./วิ (ความจุ 428.00 ลบ.ม./วิ) **แนวโน้มเพิ่มขึ้น** ปริมาณน้ำเริ่มล้นตลิ่งเมื่อวันที่ 11 ต.ค.64 เวลา 22.00 น. คาดว่ายังมีฝนตกลงมาอีกในสัปดาห์นี้ เนื่องจากยังมีอิทธิพลของพายุพัดผ่านมาอีก อย่างไรก็ตามหากไม่มีฝนตกลงมาเพิ่มอีก ระดับน้ำจะลดลงใน 3-5 วัน

การให้ความช่วยเหลือและการบริหารจัดการน้ำในพื้นที่

โครงการชลประทานตราด สำนักงานชลประทานที่ 9 ติดตามสถานการณ์น้ำในพื้นที่ และการแจ้งเตือนของกรมอุตุฯ วิทยาลัยอาชีวศึกษาอย่างใกล้ชิด

19. จังหวัดจันทบุรี



สาเหตุ เนื่องจากเกิดฝนตกหนักวันที่ 12 – 13 ต.ค. 2564 ในพื้นที่อำเภอมะขาม จังหวัดจันทบุรี ทำให้มีปริมาณฝนสะสม 428.6 มม. ส่งผลกระทบกับพื้นที่ลุ่มต่ำที่ติดกับคลองมะขาม ตำบลอ่างศิระ เกิดน้ำท่วมขังรอการระบาย และบริเวณพื้นที่อำเภอเมืองจันทบุรี มีปริมาณฝนตกสะสม วัดได้ 322.9 มม.

สถานการณ์ปัจจุบัน

ยังคงมีพื้นที่ประสบอุทกภัย จำนวน 1 อำเภอ ได้แก่ อ.เมือง ซึ่งเป็นพื้นที่ลุ่มต่ำได้รับผลกระทบจากการรอการระบายประมาณ 0.50 ม.

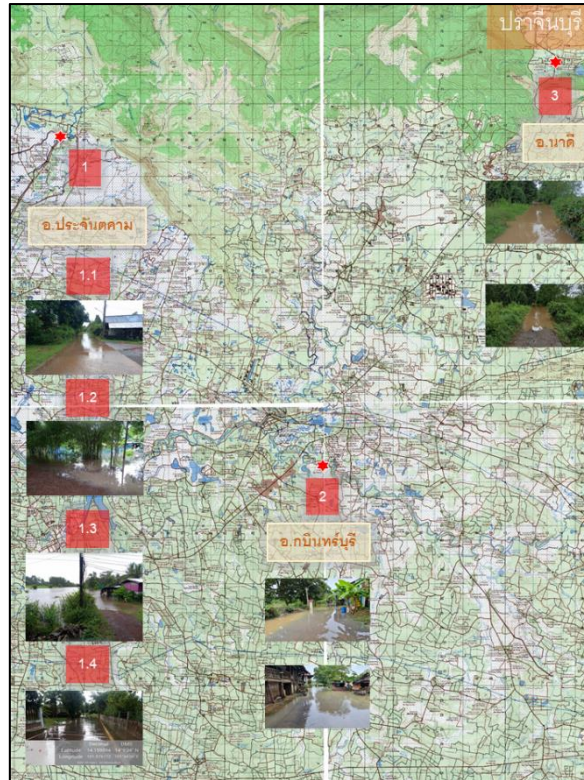
แนวโน้มและการคาดการณ์

ปัจจุบันระดับน้ำมีแนวโน้มลดลง หากไม่มีฝนตกในพื้นที่เพิ่มขึ้น คาดว่าสถานการณ์จะเข้าสู่สถานการณ์ปกติภายในวัน 1 วัน

การให้ความช่วยเหลือและการบริหารจัดการน้ำในพื้นที่

โครงการชลประทานจันทบุรี ได้เปิดบานระบายน้ำของประตูระบายน้ำคลองภักดีรำไพ เพื่อผันน้ำจากแม่น้ำจันทบุรี ช่วยเพิ่มการระบายน้ำลงทะเล และตรวจสอบสิ่งกีดขวางทางน้ำร่วมกับหน่วยงานในพื้นที่ เพื่อเร่งแก้ไขให้สามารถระบายน้ำได้อย่างสะดวกรวดเร็วยิ่งขึ้น พร้อมทั้งประกาศแจ้งเตือนให้ประชาชนบริเวณแม่น้ำจันทบุรี อำเภอเขาชีเมื้อง, อำเภอมะขาม ตำบลท่าหลวง ไปจนถึง อำเภอเมืองจันทบุรี ตำบลวัดใหม่ ตลาดริมน้ำจันทบุรี เพื่อเตรียมรับสถานการณ์ล้นตลิ่งของน้ำในแม่น้ำจันทบุรี ให้ขนย้ายทรัพย์สิน สิ่งของและสัตว์เลี้ยงขึ้นที่สูง

20. จังหวัดปราจีนบุรี



สาเหตุ เนื่องจากพายุโซนร้อนกำลังแรง “คมปาซุ” ทำให้เกิดฝนตกหนักเป็นบริเวณกว้างในจังหวัดปราจีนบุรี ได้เกิดมวลน้ำเป็นจำนวนมากไหลผ่าน วัดปริมาณฝน 1) หน้าสถานีอุตุฯหน่วยพิทักษ์อุทยานแห่งชาติที่ ขญ.10 อ.ประจันตคาม เวลา 13.00 น. มีปริมาณฝน 118.2 มิลลิเมตร ทำให้น้ำเอ่อล้นตลิ่งแม่น้ำประจันตคาม 2) หน้าสถานีอุตุฯกบินทร์บุรี อ.กบินทร์บุรี เวลา 13.00น. มีปริมาณฝน 73.5 มิลลิเมตร ทำให้น้ำเอ่อล้นตลิ่งแม่น้ำปราจีนบุรี 3) หน้าสถานีอุตุฯ อ.บ.บุพราหมณ์ อ.นาดี เวลา 13.00 น. มีปริมาณฝน 53.0 มิลลิเมตร ทำให้น้ำเอ่อล้นตลิ่งคลองยาง

สถานการณ์ปัจจุบัน

มีพื้นที่ได้รับผลกระทบจากน้ำล้นตลิ่ง จำนวน 3 อำเภอ ดังนี้

- 1) อ.ประจันตคาม บริเวณ ต.บุฝ้าย
- 2) อ.กบินทร์บุรี บริเวณชุมชนตลาดเก่า ต.กบินทร์บุรี
- 3) อ.นาดี บริเวณ หมู่ 3 บ้านทับลานใน ต.บุพราหมณ์

แนวโน้มและการคาดการณ์ (17.00 น.)

- สถานีวัดน้ำ Kgt.3 (แม่น้ำปราจีนบุรี) อ.กบินทร์บุรี จ.ปราจีนบุรี ระดับน้ำ 9.44 ม.รทก. **สูงกว่าตลิ่ง +0.65 ม.** (ระดับตลิ่ง 8.79 ม.) ปริมาณน้ำ 616.80 ลบ.ม./วิ (ความจุ 543.90 ลบ.ม./วิ) **แนวโน้มเพิ่มขึ้น**

การให้ความช่วยเหลือและการบริหารจัดการน้ำในพื้นที่

โครงการชลประทานปราจีนบุรี ติดตามสถานการณ์อย่างใกล้ชิด