



สรุปสถานการณ์อุทกภัยปี 2565

ประจำวันอาทิตย์ที่ 16 ตุลาคม พ.ศ.2565 เวลา 08.00 น.

พื้นที่ประสบอุทกภัยปี 2565 จากอิทธิพลของหย่อมความกดอากาศต่ำ ร่องมรสุม และพายุ ประกอบด้วย

- มรสุมกำลังแรงพัดผ่านภาคเหนือ เข้าสู่หย่อมความกดอากาศต่ำที่ปกคลุมภาคตะวันออกเฉียงเหนือ ประกอบกับมรสุมตะวันตกเฉียงใต้กำลังปานกลางพัดปกคลุมทะเลอันดามัน ภาคใต้ และอ่าวไทย (วันที่ 21-24 ก.ค.65)
- มรสุมตะวันตกเฉียงใต้พัดปกคลุมทะเลอันดามัน ประเทศไทย และอ่าวไทย ประกอบกับร่องมรสุมพัดผ่านภาคเหนือและภาคตะวันออกเฉียงเหนือ ตอนบนของประเทศไทย (วันที่ 2-10 ส.ค.65)
- พายุดีเปรสชัน “มูหลาน” ที่อ่อนกำลังลงเป็นหย่อมความกดอากาศต่ำกำลังแรง และเคลื่อนเข้าปกคลุมประเทศจีนตอนใต้ ประเทศเมียนมาตอนบน และประเทศลาวตอนบน (วันที่ 11-13 ส.ค.65)
- ร่องมรสุมพัดผ่านตอนบนของภาคเหนือ และประเทศลาวตอนบน เข้าสู่หย่อมความกดอากาศต่ำบริเวณประเทศเมียนมาตอนบน ประกอบกับมรสุมตะวันตกเฉียงใต้ที่พัดปกคลุมทะเลอันดามัน ประเทศไทย และอ่าวไทย มีกำลังปานกลาง (วันที่ 20-22 ส.ค.65)
- พายุดีเปรสชัน “หมาฮ้อน” ที่อ่อนกำลังลงเป็นหย่อมความกดอากาศต่ำกำลังแรงบริเวณประเทศลาวตอนบน (วันที่ 24-26 ส.ค.65)
- ร่องมรสุมกำลังแรงพัดผ่านภาคเหนือ และภาคตะวันออกเฉียงเหนือ ประกอบกับมรสุมตะวันตกเฉียงใต้ที่พัดปกคลุมทะเลอันดามัน ภาคใต้ และอ่าวไทยมีกำลังค่อนข้างแรง (วันที่ 5-9 ก.ย.65)
- ร่องมรสุมเลื่อนลงมาพัดผ่านภาคเหนือ ภาคกลาง และภาคตะวันออกเฉียงเหนือ ประกอบกับมรสุมตะวันตกเฉียงใต้ที่พัดปกคลุมทะเลอันดามัน ประเทศไทย และอ่าวไทยมีกำลังแรง (วันที่ 17-21 ก.ย.65)
- มรสุมตะวันตกเฉียงใต้ที่พัดปกคลุมทะเลอันดามัน ประเทศไทย และอ่าวไทย มีกำลังค่อนข้างแรง ประกอบกับอิทธิพลของพายุดีเปรสชัน “โนรู” ที่เข้าปกคลุมภาคตะวันออกเฉียงเหนือ (วันที่ 28-30 ก.ย.65)

ส่งผลให้มีพื้นที่ประสบอุทกภัยรวมทั้งสิ้น 52 จังหวัด ดังนี้

- จังหวัดที่เข้าสู่ภาวะปกติ 22 จังหวัด ได้แก่ จังหวัดแม่ฮ่องสอน เชียงใหม่ น่าน ลำพูน พะเยา ลำปาง เชียงราย อุดรดิตต์ กำแพงเพชร ตาก อุดรธานี เลย หนองคาย นครนายก จันทบุรี ระยอง ชลบุรี ตราด สระแก้ว สมุทรปราการ ระนอง และสตูล
- จังหวัดที่ประสบอุทกภัย 30 จังหวัด ได้แก่ จังหวัดพิจิตร พิษณุโลก นครสวรรค์ สุโขทัย หนองบัวลำภู ชัยภูมิ ขอนแก่น ร้อยเอ็ด มหาสารคาม ยโสธร อุบลราชธานี นครราชสีมา ศรีสะเกษ สุรินทร์ บุรีรัมย์ ฉะเชิงเทรา ปราจีนบุรี ลพบุรี เพชรบูรณ์ สระบุรี ปทุมธานี พระนครศรีอยุธยา อ่างทอง สิงห์บุรี ชัยนาท อุทัยธานี สุพรรณบุรี นครปฐม กาญจนบุรี และภูเก็ต



ที่	สขป.	ลุ่มน้ำ	จังหวัด	อำเภอ (จำนวน)	รายชื่ออำเภอ	จุดประสมภัย			พื้นที่ประสมภัย	
						น้ำต้นตอ	ลำน้ำที่น้ำต้นตอ	น้ำท่วม ขัง	ไร่	ครัวเรือน
1	สขป.3	น่าน	พิจิตร	3	โพทะเล สามง่าม เมือง	✓		✓		60
2	สขป.3	น่าน	พิชณโลก	1	วังทอง	✓		✓	13,442	2,540
3	สขป.3	เจ้าพระยา	นครสวรรค์	14	เมืองนครสวรรค์ บรรพทิศัย ชุมแสง เก้าเหลี่ยม หนองบัว พยุหะคีรี คาคาลี ท่าตะโก ไทศาลา คากฟ้า โกรกพระ ชุมตาบง แม่จังก์ ลาดยาว	✓	คลองชัยนาท -ป่าสัก		1,000	50
4	สขป.4	ยม	สุโขทัย	4	ศรีสัชานาลัย บ้านด่านลานหอย สวรรคโลก เมือง	✓		✓		
5	สขป.5	ชี	หนองบัวลำภู	2	โนนสัง ศรีบุญเรือง	✓	ลำทะเนียง		22,400	
6	สขป.6	ชี	ชัยภูมิ	13	คอนสาร เมือง ภูเขียว เกษตรสมบูรณ์ บ้านแท่น คอนสวรรค์ จัตุรัส เนินสง่า บ้านเขว้า หนองบัวแดง บ้านเนินจันทรค์ บัวระเหว กักตึชุมพล	✓	แม่น้ำชี ลำปะทาว	✓	33,796	2,380
7	สขป.6	ชี	ขอนแก่น	17	ชุมแพ ภูผาม่าน เมือง หนองเรือ แวงใหญ่ แวงน้อย มัญจาคีรี โครกโพธิ์ชัย ชนบท บ้านไผ่ บ้าน แฮด พล อุบลรัตน์ ภูเวียง หนองนาคำ พระยืน น้ำพอง	✓	แม่น้ำชี ลำน้ำพอง แม่น้ำเชิญ	✓	97,855	
8	สขป.6	ชี	ร้อยเอ็ด	15	เสลภูมิ โพธิ์ชัย เขียวชัย พงษ์เขาหลวง อรัญบุรี จัง หาร โพนทราย อาจสามารถ สุวรรณภูมิ พนมไพร เกษตรวิสัย หนองฮี โพนทอง เมือง ปทุม รัตต์	✓	แม่น้ำชี	✓	212,586	
9	สขป.6	ชี	มหาสารคาม	4	เมือง กันทรวิชัย โกสุมพิสัย วาปีปทุม	✓	แม่น้ำชี	✓	33,325	
10	สขป.7	ชี	ยโสธร	5	เมืองยโสธร มหาชนะชัย ค้อวัง คำเขื่อนแก้ว ป่าดิว	✓	แม่น้ำชี	✓	61,852	
11	สขป.7	มูล	อุบลราชธานี	18	เมือง วารินชำราบ เขื่องใน คอนมถแดง ตาลชุม สว่างวีระวงศ์ ลำโรง เดชอุดม ทุ่งศรีอุดม น้ำขุ่น ตระการพิชผล นาเขีย ม่วงสามสิบ น้ายัน เหล่าเสือโก้ก นาหวาย พิบูลมังสาหาร สิรินคร	✓	ลำโดมใหญ่ ลำเซบก แม่น้ำมูล	✓	118,241	
12	สขป.8	มูล	นครราชสีมา	6	เมืองยาง จักรราช พิมาย สูงเนิน ขามทะเลสอ เมือง	✓	แม่น้ำมูล ลำจักราช ลำเชียง ไกร	✓	56,592	
13	สขป.8	มูล	ศรีสะเกษ	14	เมือง ยางชุมน้อย กันทรารมย์ ขุขันธ์ ปรางค์กู่ อุทุมพรพิสัย ห้วยทับทัน ภูสิงห์ วังหิน บึงบูรพ์ ขุน หาญ ราษีไศล ศิลาลาด โพธิ์ศรีสุวรรณ	✓	แม่น้ำมูล ลำห้วยทับทัน ห้วยสำราญ		233,050	
14	สขป.8	มูล	สุรินทร์	3	รัตนบุรี จอมพระ ท่าตูม	✓	แม่น้ำมูล ลำห้วยแสง		39,203	
15	สขป.8	มูล	บุรีรัมย์	2	ปะคำ นางรอง		ลำปลายมาศ	✓	10,500	
16	สขป.9	บางปะกง	ฉะเชิงเทรา	1	แปลงยาว	✓				
17	สขป.9	บางปะกง	ปราจีนบุรี	1	กบินทร์บุรี	✓	แม่น้ำปราจีนบุรี			39
18	สขป.10	ป่าสัก	สพบุรี	3	โคกสำโรง บ้านหมี่ เมือง			✓	3,042	1,238
19	สขป.10	ป่าสัก	เพชรบูรณ์	3	เมือง วิเชียรบุรี ห่มสีก	✓	แม่น้ำป่าสัก		4,100	1,040
20	สขป.10	ป่าสัก	สระบุรี	7	เฉลิมพระเกียรติ วัฒนาง บ้านหมอ หนองโดน ม่วงเหล็ก เสาไห้ หนองแค	✓	แม่น้ำป่าสัก		7,805	826
21	สขป.11	เจ้าพระยา	ปทุมธานี	2	ธัญบุรี ลาดหลุม	✓	คลองหกวาสายล่าง	✓		250
22	สขป.12	เจ้าพระยา	พระนครศรีอยุธยา	11	บางบาล เสนา ผักไห่ ท่าเรือ วั้งน้อย นครหลวง อูทัย บางปะอิน บางไทร พระนครศรีอยุธยา มหาราช	✓	แม่น้ำน้อย คลองโผงเผง แม่น้ำเจ้าพระยา	✓	5,440	11,298
23	สขป.12	เจ้าพระยา	อ่างทอง	5	วิเศษชัยชาญ ป่าโมก เมืองอ่างทอง ไชโย โพธิ์ทอง	✓	แม่น้ำน้อย แม่น้ำเจ้าพระยา	✓	300	8,478
24	สขป.12	เจ้าพระยา	สิงห์บุรี	5	อินทร์บุรี เมืองสิงห์บุรี พรหมบุรี ท่าช้าง บางระจัน	✓	แม่น้ำเจ้าพระยา		6,000	16,784
25	สขป.12	เจ้าพระยา	ชัยนาท	8	เมือง วัดสิงห์ มโนรมย์ หันคา สรรพยา หนองมะโมง เนินขาม สรรคบุรี	✓	แม่น้ำเจ้าพระยา		31,444	23,267
26	สขป.12	สะแกกรัง	อุทัยธานี	6	เมืองอุทัยธานี ทัดพัน สว่างอารมณ์ หนองขาหย่าง ลานสัก หนองฉาง	✓	แม่น้ำสะแกกรัง		1,854	2,569
27	สขป.12	ท่าจีน	สุพรรณบุรี	9	อู่ทอง บางปะนมา สองพี่น้อง เมืองสุพรรณบุรี เดิมบางนางบวช สามชุก หนองหญ้าไซ ศรีประจันต์ คอนเจดีย์	✓	คลองระบายน้อย สองพี่น้อง	✓	151,700	14,461
28	สขป.13	ท่าจีน	นครปฐม	6	เมืองนครปฐม กำแพงแสน นครชัยศรี บางเลน พุทธมณฑล สามพราน	✓	แม่น้ำท่าจีน	✓	22,529	200
29	สขป.13	แม่กลอง	กาญจนบุรี	2	บ่อพลอย ท่ามะกา	✓	ลำตะเพิน	✓	1,300	
30	สขป.15	ภาคใต้ฝั่งคก	ภูเก็ต	3	กระบุรี เมืองภูเก็ต ถลาง	✓				
รวม				193		28		18	1,169,356	85,480



1. จังหวัดพิจิตร



สาเหตุ สถานการณ์ฝนที่ตกหนักในเขตพื้นที่ ณ วันที่ 28-30 กันยายน 2565 จึงส่งผลให้มีน้ำป่าไหลหลาก ไหลเข้าสู่พื้นที่ผ่านลำคลองต่าง ๆ ทำให้มีน้ำเอ่อล้นลำคลองและไหลเข้าพื้นที่การเกษตรและบ้านเรือนประชาชน

สถานการณ์ปัจจุบัน มีพื้นที่น้ำท่วม 3 อำเภอ ได้แก่ อ.โพทะเล อ.สามง่าม และอ.เมือง รายละเอียดดังนี้

1. อำเภอโพทะเล น้ำเอ่อเข้าท่วมบ้านเรือนประชาชน ในพื้นที่ ต.โพทะเล

2. อำเภอสามง่าม น้ำเอ่อเข้าท่วมบ้านเรือนประชาชน ในพื้นที่บ้านปากคลอง ต.รังนก อ.สามง่าม จ.พิจิตร กว่า 60 หลังคาเรือน ระดับน้ำท่วมสูงระดับ 0.60-1.00 ม.

3. อำเภอเมือง มีมวลน้ำจากเขต ต.เนินมะปราง อ.เนินมะปราง จ.พิษณุโลก ไหลเข้าสู่ ต.ท่าเยี่ยม อ.สากเหล็ก ต.บ้านบุง อ.เมือง อย่างต่อเนื่อง ทำให้มีน้ำเอ่อล้นลำคลองและไหลเข้าพื้นที่ ตำบลบ้านบุง อ.เมือง ส่งผลกระทบต่อที่อยู่อาศัยประชาชน

แนวโน้มและการคาดการณ์ (เวลา 06.00 น.)

- แม่น้ำน่าน สถานีวัดน้ำ N.7A บ้านราชช้างขวัญ อ.เมือง จ.พิจิตร ระดับน้ำ 9.63 ม. ต่ำกว่าตลิ่ง -0.24 (ระดับตลิ่ง 9.87 ม.) ปริมาณน้ำ 927.20 ลบ.ม./วินาที (ความจุ 997.00 ลบ.ม./วินาที) **แนวโน้มลดลง**

- แม่น้ำน่าน สถานีวัดน้ำ N.8 อ.บางมูลนาก จ.พิจิตร ระดับน้ำ 10.91 ม. **สูงกว่าตลิ่ง +0.11 ม.** (ระดับตลิ่ง 10.80 ม.) ปริมาณน้ำ 972.20 ลบ.ม./วินาที (ความจุ 1,023.00 ลบ.ม./วินาที) **แนวโน้มลดลง**

การช่วยเหลือและบริหารจัดการน้ำในพื้นที่

โครงการชลประทานพิจิตร สำนักงานชลประทานที่ 3 ติดตามสถานการณ์อย่างใกล้ชิด พร้อมเร่งสั่งการระบายน้ำลงสู่แม่น้ำน่าน และกำจัดสิ่งกีดขวางทางน้ำเพื่อให้การระบายน้ำเป็นไปอย่างมีประสิทธิภาพ และเตรียมความพร้อมสนับสนุนเครื่องสูบน้ำช่วยเหลือพื้นที่ และเครื่องจักรกล และเปิดให้ประชาชนแจ้งเหตุฉุกเฉินผ่านสายตรงหน่วยงานได้ตลอด 24 ชั่วโมง และจะได้ออกสำรวจความเสียหายต่อไปเพื่อเป็นการบรรเทาความเดือดร้อนในเบื้องต้น

2. จังหวัดพิษณุโลก



สาเหตุ ร่องมรสุมเลื่อนลงมาพาดผ่านภาคเหนือเข้าสู่หย่อมความกดอากาศต่ำประกอบกับมรสุมตะวันตกเฉียงใต้ที่พัดปกคลุมทะเลอันดามัน ประเทศไทย และอ่าวไทย ทำให้มีฝนตกหนักในพื้นที่ อำเภอพรหมพิราม จังหวัดพิษณุโลก ตั้งแต่วันที่ 25 กันยายน 2565 ประกอบกับอิทธิพลของพายุ“โนรู” ทำให้เกิดฝนตกอย่างต่อเนื่อง

สถานการณ์ปัจจุบัน มีพื้นที่น้ำท่วม **อ.วังทอง** ปัจจุบันยังคงมีน้ำท่วมขังในพื้นที่ลุ่มต่ำ จำนวน 8 ตำบล ได้แก่ ต.ดินทอง, ต.วังทอง, ต.ชัยนาม, ต.วังพิกูล, ต.แม่ระกา, ต.วังนกแอ่น, ต.บ้านกลาง และ ต.พันชาลี รวมทั้งสิ้น 35 หมู่บ้าน ราษฎรได้รับผลกระทบ 560 ครอบครัว เสียชีวิต 1 ราย ถนน 2 สาย พื้นที่ทางการเกษตร 4,631 ไร่ และบ่อปลา 29 บ่อ

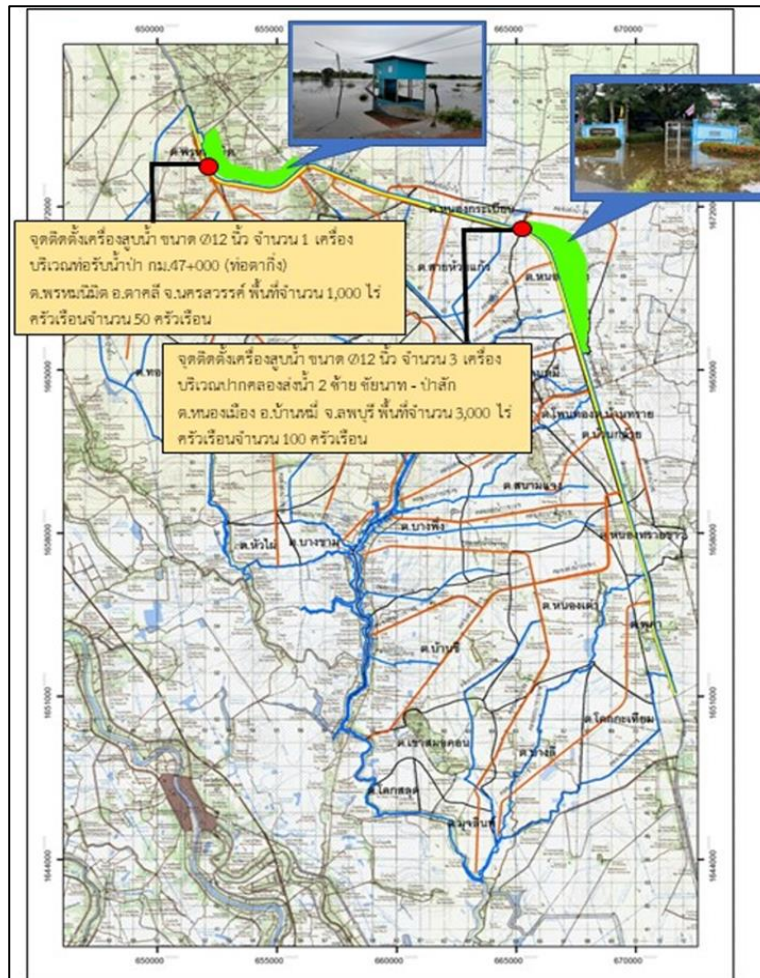
แนวโน้มและการคาดการณ์

สถานการณ์ปัจจุบันแม่น้ำวังทองกลับสู่สภาวะปกติ ระดับน้ำลดตามลำดับยังคงมีน้ำท่วมเฉพาะในที่ลุ่มต่ำ คาดการณ์ว่า 1-2 สัปดาห์ จะเข้าสู่สถานการณ์ปกติ

การช่วยเหลือและบริหารจัดการน้ำในพื้นที่

เจ้าหน้าที่หน่วยงานปกครองในพื้นที่ ตลอดจนหน่วยงานที่เกี่ยวข้องนำเรือท้องแบนให้ความช่วยเหลือและช่วยกันนำกระสอบทรายมาวางเรียงเพื่อป้องกันน้ำส้นตสิ่งในเขตชุมชน โดยโครงการชลประทานพิษณุโลกได้ประชาสัมพันธ์แจ้งเตือนให้จังหวัด อำเภอ หน่วยงานท้องถิ่น ท้องที่ ตามสื่อ ต่าง ๆ ได้แจ้งเตือนให้ราษฎรในพื้นที่ที่อาศัยอยู่ใกล้เคียงขนย้ายสิ่งของขึ้นสู่ที่สูงเพื่อความปลอดภัยและจังหวัดพิษณุโลกเปิดให้ประชาชนแจ้งเหตุฉุกเฉินผ่านสายตรงหน่วยงานได้ตลอด 24 ชั่วโมง ซึ่งโครงการชลประทานพิษณุโลกและส่วนเครื่องจักรกลสำนักงานชลประทานที่ 3 ได้ติดตามสถานการณ์อย่างต่อเนื่องและเตรียมความพร้อมสนับสนุนเครื่องสูบน้ำช่วยเหลือพื้นที่ต่อไป รวมถึงได้ติดตามสถานการณ์ปริมาณแม่น้ำวังทองอย่างใกล้ชิดพร้อมทั้งดำเนินการเปิดประตูระบายน้ำช่วงด้านท้ายแม่น้ำวังทอง เพื่อเร่งระบายน้ำลงสู่แม่น้ำน่านเพื่อให้เกิดผลกระทบกับราษฎรให้น้อยที่สุด

3. จังหวัดนครสวรรค์



สาเหตุ จากอิทธิพลของพายุดีเปรสชัน “โนรู” ทำให้เกิดฝนตกหนักทุกพื้นที่ในเขตโครงการส่งน้ำและบำรุงรักษาช่องแค เกิดน้ำป่าไหลหลากมาที่คันคลองฝั่งซ้าย คลองชัยนาท - ป่าสัก

สถานการณ์ปัจจุบัน มีพื้นที่น้ำท่วม มีพื้นที่น้ำท่วม 14 อำเภอ ได้แก่ อ.เมืองนครสวรรค์ อ.บรรพตพิสัย อ.ชุมแสง อ.เก้าเอี้ยว อ.หนองบัว อ.พยุหะคีรี อ.ท่าตะโก อ.ไพศาลี อ.ตากฟ้า อ.โกรกพระ อ.ชุมตาบง อ.แม่วงก์ อ.ลาดยาว และ (โครงการส่งน้ำและบำรุงรักษาช่องแค) อ.ตากสิน มีน้ำท่วมขังในพื้นที่การเกษตรและบ้านเรือนประชาชน พื้นที่ได้รับผลกระทบจำนวน 1,000 ไร่ ครัวเรือน จำนวน 50 ครัวเรือน

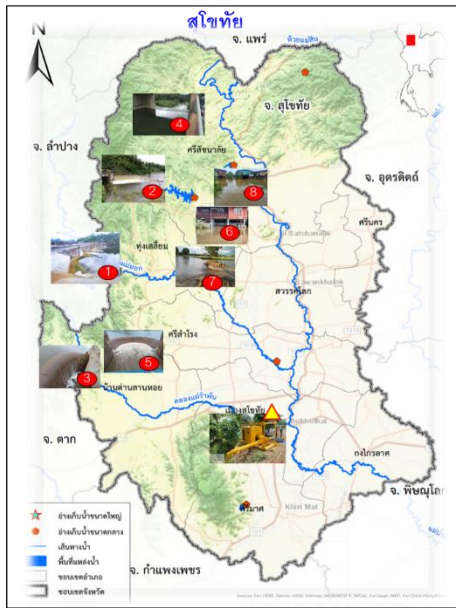
แนวโน้มและการคาดการณ์

คาดการณ์ว่าหากไม่มีฝนตกทางภาคเหนือและในพื้นที่ระดับน้ำในน้ำแม่ น้ำน่าน และแม่น้ำเจ้าพระยา จะลดตามลำดับและพื้นที่อุทกภัยกลับเข้าสู่สถานการณ์ปกติ

การช่วยเหลือและบริหารจัดการน้ำในพื้นที่

โครงการส่งน้ำและบำรุงรักษาช่องแค สำนักงานชลประทานที่ 10 ได้ดำเนินการเปิดอาคารชลประทานฝั่งซ้าย เพื่อรับน้ำจากฝั่งซ้ายลงคลองชัยนาท - ป่าสัก พร้อมทั้งเดินเครื่องสูบน้ำที่สถานีสูบน้ำคลองสายห้วยแก้ว และติดตั้งเครื่องสูบน้ำขนาด 12 นิ้ว จำนวน 3 เครื่อง ที่ปากคลอง 2 ซ้าย และเครื่องสูบน้ำขนาด 12 นิ้ว จำนวน 1 เครื่อง ที่ทอรับน้ำป่า ฝั่งซ้าย กม.47+000

4. จังหวัดสุโขทัย



สาเหตุ ตามที่ได้มีฝนตกหนักในหลายพื้นที่ต่อเนื่อง ปริมาณฝนตกสะสม ตั้งแต่วันที่ 23 กันยายน 2565 เป็นต้นมา ประกอบกับพายุดีเปรสชัน “โนรู” ซึ่งทำให้มีฝนตกหนักหลายพื้นที่ และมีฝนตกหนักมากบางแห่ง ในช่วงวันที่ 28 กันยายน 2565 –1 ตุลาคม 2565 ทำให้เกิดน้ำป่าไหลหลาก น้ำท่าและปริมาณน้ำในอ่างเก็บน้ำ เกินความจุเก็บกัก

สถานการณ์ปัจจุบัน มีพื้นที่น้ำท่วม 4 อำเภอ ได้แก่ อ.ศรีสัชนาลัย อ.บ้านด่านลานหอย อ.สวรรคโลก และ อ.เมือง รายละเอียดดังนี้

1. **อ.ศรีสัชนาลัย** ปริมาณน้ำในอ่างเก็บน้ำห้วยท่าแพ อ่างเก็บน้ำห้วยทรง อ่างเก็บน้ำห้วยแม่สูง เกินความจุเก็บกัก ล้น Spillway ลงลำน้ำเดิม ทำให้มีพื้นที่ได้รับผลกระทบด้านท้ายอ่าง
2. **อ.บ้านด่านลานหอย** ปริมาณน้ำในอ่างเก็บน้ำแม่รำพัน อ่างเก็บน้ำแม่กองค้าย เกินความจุเก็บกัก ล้น Spillway ลงลำน้ำเดิม ทำให้มีพื้นที่ได้รับผลกระทบด้านท้ายอ่างฯ
3. **อ.สวรรคโลก** น้ำน้ำล้นคันคลองบริเวณ ตำบลในเมือง อ.สวรรคโลก เข้าท่วมพื้นที่การเกษตร
4. **อ.เมือง** เอ่อล้นตลิ่งไหลเข้าท่วมบ้านเรือนราษฎร บริเวณ ต.ยางซ้าย

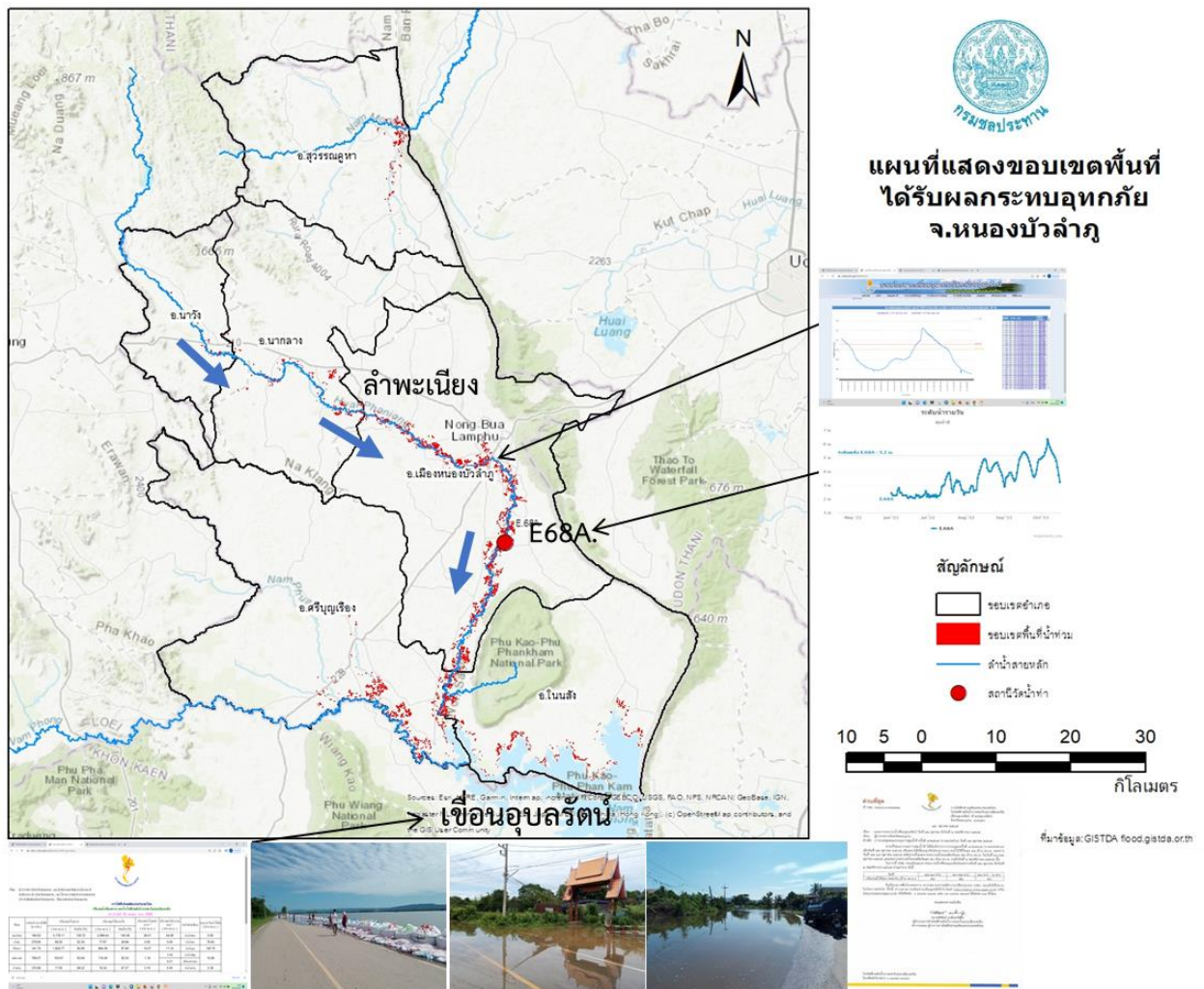
แนวโน้มและการคาดการณ์

ระดับน้ำแม่น้ำยมในพื้นที่จังหวัดสุโขทัยเริ่มลดลง

การช่วยเหลือและบริหารจัดการน้ำในพื้นที่

โครงการชลประทานสุโขทัย สำนักงานชลประทานที่ 4 **ติดตั้งเครื่องสูบน้ำ 2 เครื่อง** บริเวณโรงพยาบาลสุโขทัย และได้ส่งเจ้าหน้าที่ลงพื้นที่ติดตามสถานการณ์น้ำท่วมอย่างใกล้ชิด ในพื้นที่อุทกภัยและเตรียมพร้อมเครื่องจักรเครื่องมือ พร้อมให้ความช่วยเหลือในพื้นที่ที่ได้รับผลกระทบอย่างทันท่วงที ทั้งนี้โครงการชลประทานสุโขทัย ได้ทำการแจ้งเตือนสถานการณ์น้ำแม่น้ำยมให้จังหวัดสุโขทัยและผู้เกี่ยวข้อง ตั้งแต่วันที่ 22 กรกฎาคม 2565 รวม 10 ฉบับ

5. จังหวัดบัวลำภู



สาเหตุ เนื่องจากช่วงวันที่ 29 กันยายน 2565 – 1 ตุลาคม 2565 เกิดฝนตกหนักถึงหนักมากในเขตจังหวัดหนองบัวลำภู โดยเฉพาะในเขต อ.นาหวัง อ.นากลาง อ.เมืองหนองบัวลำภู และ อ.โนนสัง ทำให้มีปริมาณน้ำไหลลงลำพะเนียงเป็นปริมาณมาก ส่งผลทำให้ระดับน้ำในลำพะเนียงมีระดับสูงขึ้นจนเอ่อล้นตลิ่ง

สถานการณ์อุทกภัย มีพื้นที่น้ำท่วม 2 อำเภอ ได้แก่ **อ.โนนสัง** และ **อ.ศรีบุญเรือง** รายละเอียดดังนี้

1. **อ.โนนสัง** น้ำท่วมพื้นที่การเกษตร จำนวน 14,600 ไร่
2. **อ.ศรีบุญเรือง** น้ำท่วมพื้นที่การเกษตร จำนวน 7,800 ไร่

แนวโน้มสถานการณ์ (เวลา 05.00 น.)

- **ลำพะเนียง** สถานีวัดน้ำ E.68A บ้านช่องโป้ อ.เมือง จ.หนองบัวลำภู ระดับน้ำ 3.26 ม. ต่ำกว่าตลิ่ง -1.94 ม. (ระดับตลิ่ง 5.20 ม.) ปริมาณน้ำ 26.59 ม.³/วินาที (ความจุ 82.00 ลบ.ม./วินาที) **แนวโน้มลดลง**

การบริหารจัดการน้ำในพื้นที่

โครงการชลประทานหนองบัวลำภู สำนักงานชลประทานที่ 5 **ติดตั้งเครื่องสูบน้ำ 8 เครื่อง** บริเวณเขตเทศบาลเมืองหนองบัวลำภู และติดตามเฝ้าระวังสถานการณ์อย่างใกล้ชิด พร้อมทั้งได้แจ้งไปยังผู้ว่าราชการจังหวัดหนองบัวลำภูให้ประชาสัมพันธ์ให้ประชาชนทราบ

6. จังหวัดชัยภูมิ



สาเหตุ ร่องมรสุมกำลังแรงจะเลื่อนผ่านภาคตะวันออกเฉียงเหนือ ประกอบกับมรสุมตะวันตกเฉียงใต้ที่พัดปกคลุมทะเลอันดามัน ภาคใต้ และอ่าวไทยจะมีกำลังแรงขึ้น ส่งผลให้ประเทศไทยมีฝนเพิ่มขึ้นและมีฝนตกหนักถึงหนักมากบางแห่งใน ภาคตะวันออกเฉียงเหนือ ซึ่งอาจทำให้เกิดน้ำท่วมฉับและน้ำป่าไหลหลาก จึงทำให้ระดับน้ำในพื้นที่พรหม-เข็ญมีปริมาณน้ำในระดับที่สูงขึ้น และไหลเข้าท่วมในพื้นที่ลุ่มต่ำ

สถานการณ์อุทกภัย มีพื้นที่น้ำท่วม 13 อำเภอ ได้แก่ รายละเอียดดังนี้

1. **อ.คอนสาร** (โครงการส่งน้ำและบำรุงรักษาพรหม-เข็ญ) บริเวณ ต.ทุ่งพระ ต.คอนสาร ต.ทุ่งนาเลา ต.ดงบัง ต.ดงกลาง ต.โนนคูณ พื้นที่น้ำท่วมประมาณ 1,000 ไร่
2. **อ.ภูเขียว** (โครงการส่งน้ำและบำรุงรักษาพรหม-เข็ญ) บริเวณ ต.โคกสะอาด ต.บ้านแก้ง มีพื้นที่น้ำท่วมประมาณ 1,000 ไร่ (โครงการชลประทานชัยภูมิ) มีน้ำท่วม 4 ตำบล 15 หมู่บ้านน้ำท่วมพื้นที่การเกษตร ประมาณ 5,000 ไร่
3. **อ.เมือง** (เขตพื้นที่โครงการชลประทานชัยภูมิ) น้ำหลากเข้าท่วมพื้นที่ลุ่มต่ำ ในเขตเทศบาลเมืองชัยภูมิ บริเวณวงเวียนเจ้าพ่อพญาแล ถนนชัยประสิทธิ์ ถนนนันทนาคร ห้าแยกโนนไฮ ถนนหอนาฬิกา ถนนบรรณาการ และถนนหนองปลาเฒ่า มีน้ำท่วมสูงประมาณ 0.20-0.40 ม. (โครงการชลประทานชัยภูมิ) มีน้ำท่วม 7 ตำบล 11 หมู่บ้านน้ำท่วมบ้านเรือนประมาณ 2,283 ครัวเรือน
4. **อ.เกษตรสมบูรณ์** (โครงการส่งน้ำและบำรุงรักษาพรหม-เข็ญ) บริเวณ ต.บ้านยาง ต.บ้านหิน ต.บ้านเป่า ต.กุดเกาะ ต.โนนทอง ต.ตระโพนทอง มีพื้นที่น้ำท่วมประมาณ 200 ไร่ (โครงการชลประทานชัยภูมิ) มีน้ำท่วม 4 ตำบล 9 หมู่บ้าน บ้านเรือนได้รับผลกระทบ 97 หลังคาเรือน

5. **อ.บ้านแท่น** (โครงการส่งน้ำและบำรุงรักษาพรม-เชิญ) มีน้ำท่วมพื้นที่ประมาณ 7,300 ไร่ (โครงการชลประทานชัยภูมิ) มีน้ำท่วม 3 ตำบล 3 หมู่บ้าน พื้นที่การเกษตรประมาณ 2,339 ไร่
6. **อ.คอนสวรรค์** (โครงการชลประทานชัยภูมิ) มีน้ำท่วม 3 ตำบล พื้นที่การเกษตรประมาณ 2,170 ไร่
7. **อ.จัตุรัส** (โครงการชลประทานชัยภูมิ) มีน้ำท่วม 3 ตำบล 7 หมู่บ้าน ระดับน้ำสูง 0.30 ม.
8. **อ.เนินสง่า** (โครงการชลประทานชัยภูมิ) น้ำท่วมซัง 1 ตำบล 6 หมู่บ้าน
9. **อ.บ้านเขว้า** (โครงการชลประทานชัยภูมิ) มีน้ำท่วม 4 ตำบล พื้นที่การเกษตรประมาณ 11,110 ไร่
10. **อ.หนองบัวแดง** (โครงการชลประทานชัยภูมิ) มีน้ำท่วม 1 ตำบล พื้นที่การเกษตรประมาณ 7 ไร่
11. **อ.บำเหน็จณรงค์** (โครงการชลประทานชัยภูมิ) มีน้ำท่วม 4 ตำบล พื้นที่การเกษตร ประมาณ 1,170 ไร่
12. **อ.บัวระเหว** (โครงการชลประทานชัยภูมิ) มีน้ำท่วม 2 ตำบล พื้นที่การเกษตร ประมาณ 2,500 ไร่
13. **อ.ภักดีชุมพล** (โครงการชลประทานชัยภูมิ) มีน้ำท่วม 3 ตำบล 3 หมู่บ้าน ท่วมสิ่งสาธารณประโยชน์ 1 แห่ง
แนวโน้มสถานการณ์ (เวลา 05.00 น.)

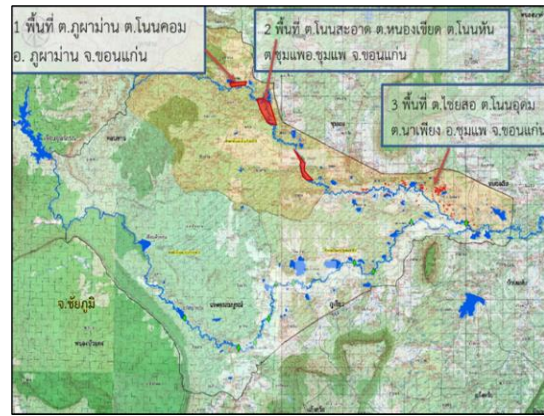
- **แม่น้ำชี** สถานีวัดน้ำ E.23 บ้านค่าย อ.เมืองชัยภูมิ จ.ชัยภูมิ ระดับน้ำ 8.25 ม. ต่ำกว่าตลิ่ง -0.75 ม. (ระดับตลิ่ง 9.00 ม.) ปริมาณน้ำ 116.23 ลบ.ม./วินาที (ความจุ 144.00 ลบ.ม./วินาที) **แนวโน้มลดลง**

- **แม่น้ำชี** สถานีวัดน้ำ E.21 บ้านแก่งโก อ.เมืองชัยภูมิ จ.ชัยภูมิ ระดับน้ำ 11.25 ม. ต่ำกว่าตลิ่ง -0.25 ม. (ระดับตลิ่ง 11.50 ม.) ปริมาณน้ำ 575.00 ลบ.ม./วินาที (ความจุ 705.00 ลบ.ม./วินาที) **แนวโน้มลดลง**

การบริหารจัดการน้ำในพื้นที่

โครงการชลประทานชัยภูมิ สำนักงานชลประทานที่ 6 **ติดตั้งเครื่องสูบน้ำจำนวน 13 เครื่อง** ในพื้นที่อำเภอเมือง อำเภอบำเหน็จณรงค์ และคอนสวรรค์ และ**ติดตั้งเครื่องผลักดันน้ำ 20 เครื่อง** บริเวณสะพานบำชีลอง อ.เมือง เพื่อเร่งระบายน้ำไปยังพื้นที่ด้านท้ายน้ำ

7. จังหวัดขอนแก่น



สาเหตุ บริเวณจังหวัดขอนแก่นได้รับอิทธิพลจากร่องมรสุมพัดผ่านทำให้มีฝนตกชุกหนาแน่น ประกอบกับปริมาณน้ำที่ไหลจากจังหวัดชัยภูมิ ทำให้พื้นที่ลุ่มต่ำและพื้นที่ริมตลิ่งแม่น้ำชี แม่น้ำเซียว ได้รับผลกระทบมีน้ำท่วมในพื้นที่จังหวัดขอนแก่น

สถานการณ์อุทกภัย มีพื้นที่น้ำท่วม 17 อำเภอ พื้นที่น้ำท่วม 97,855 ไร่ รายละเอียดดังนี้

1. อ.เมือง มีน้ำในแม่น้ำชีเอ่อล้นตลิ่งของสถานีวัดน้ำ E.16A บริเวณบ้านกุดกว้าง และบึงเนียม ต.พระลับ
2. อ.ชุมแพ (โครงการส่งน้ำและบำรุงรักษาพรม-เซียว) ระดับน้ำในลำน้ำเซียว ลำน้ำพรมและลำน้ำสาขามีปริมาณน้ำในระดับที่สูงขึ้น และไหลเข้าท่วมในพื้นที่ลุ่มต่ำ บริเวณ ต.หนองเขียด ต.โนนสะอาด ต.โนนทัน ต.ไชยสอ ต.โนนอุดม ต.นาเพียง
3. อ.ภูผาม่าน (โครงการส่งน้ำและบำรุงรักษาพรม-เซียว) ระดับน้ำในลำน้ำเซียวสูงขึ้น และไหลเข้าท่วมในพื้นที่ลุ่มต่ำ บริเวณ ต.ภูผาม่าน และต.โนนคอม พื้นที่ประมาณ 200 ไร่
4. อ.หนองเรือ (โครงการส่งน้ำและบำรุงรักษาพรม-เซียว) น้ำไหลเข้าท่วมในพื้นที่ลุ่มต่ำ บริเวณ ต.หนองเรือ ต.กุดกว้าง ต.โนนทอง และ ต.โนนทัน พื้นที่ประมาณ 3,900 ไร่
5. อ.แวงใหญ่ น้ำท่วมพื้นที่การเกษตร ต.โนนพอง ต.โนนสะอาด
6. อ.แวงน้อย น้ำท่วมพื้นที่ต.ท่านางแนว ต.ท่าวัด ต.หวนนา
7. อ.มัญจาคีรี น้ำท่วมพื้นที่ต.สวนหม่อน ต.กุดเค้า
8. อ.โคกโพธิ์ชัย น้ำท่วมพื้นที่ต.นาแพง
9. อ.ชนบท น้ำท่วมพื้นที่ต.ชนบท ต.ศรีบุญเรือง
10. อ.บ้านไผ่ น้ำท่วมพื้นที่เมืองเพี้ย
11. อ.บ้านแฮด น้ำท่วมพื้นที่ต.โคกสำราญ
12. อ.พล น้ำท่วมพื้นที่ต.โนนข่า
13. อ.อุบลรัตน์ น้ำท่วมพื้นที่ริมตลิ่งแม่น้ำพอง
14. อ.ภูเวียง น้ำท่วมพื้นที่ริมตลิ่งแม่น้ำพอง
15. อ.หนองนาคำ น้ำท่วมพื้นที่ริมตลิ่งแม่น้ำพอง
16. อ.น้ำพอง และบ้านโนนหนองลาด ต.บ้านขาม ต.ท่ากระเสริม
17. อ.พระยืน น้ำท่วมพื้นที่ริมตลิ่งแม่น้ำชี

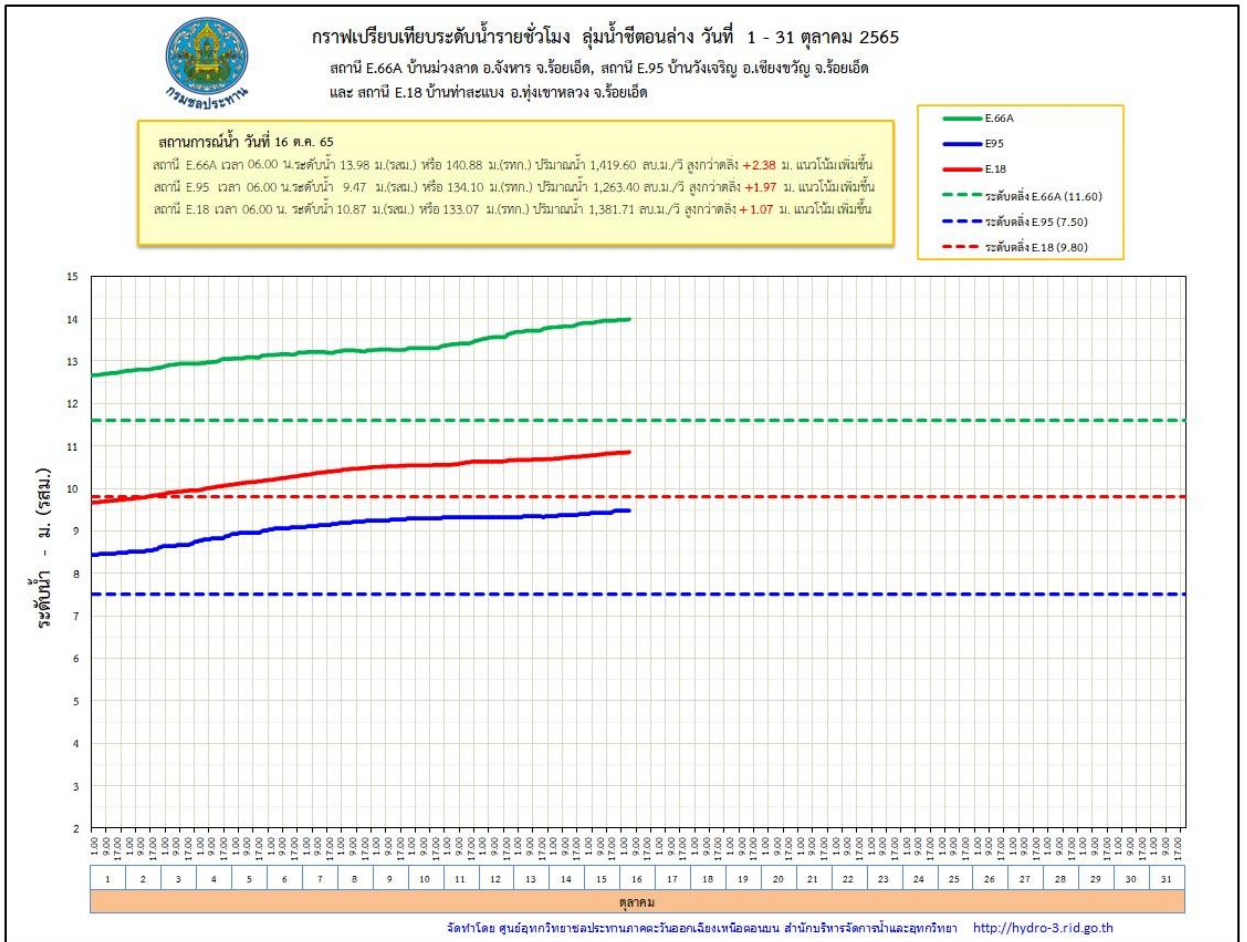
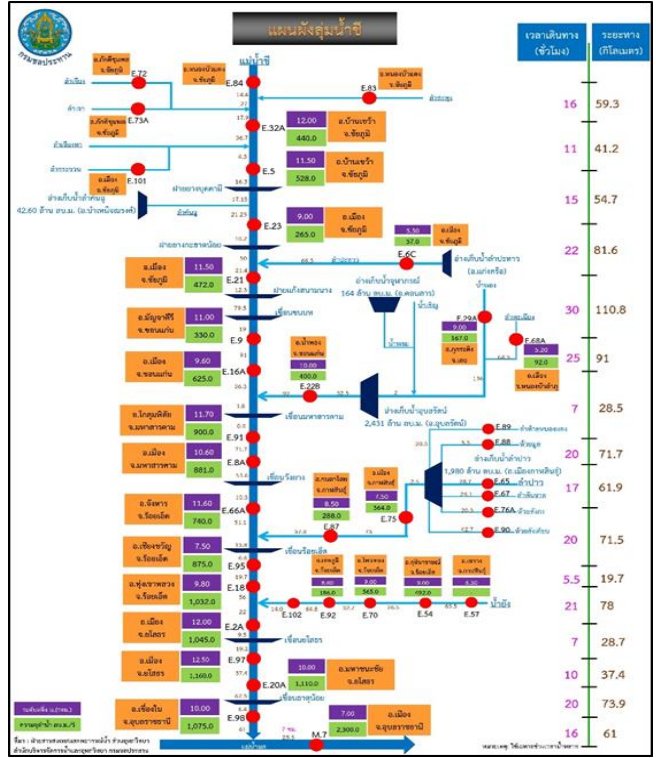
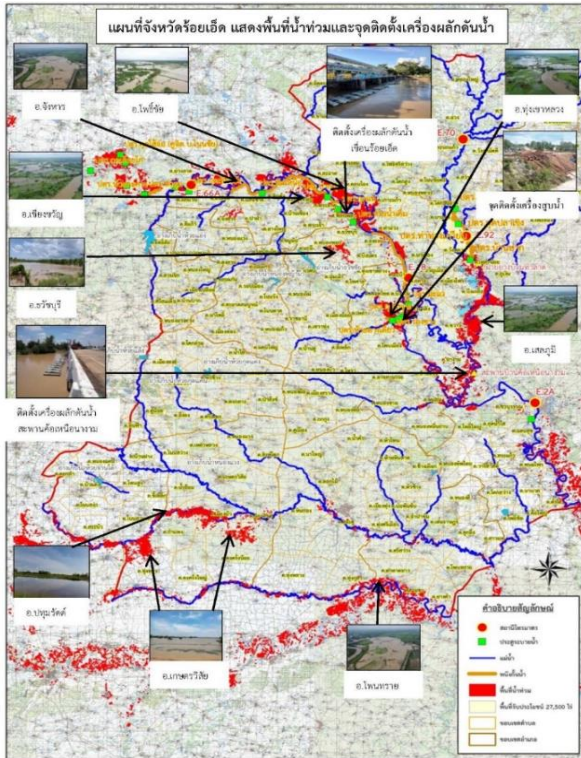
แนวโน้มสถานการณ์ (เวลา 05.00 น.)

- **แม่น้ำชี** สถานีวัดน้ำ E.16A บ้านกุดกว้าง อ.เมืองขอนแก่น จ.ขอนแก่น ระดับน้ำ 11.02 ม. **สูงกว่าตลิ่ง +1.42 ม.** (ระดับตลิ่ง 9.60 ม.) ปริมาณน้ำ 1,101.85 ลบ.ม./วินาที (ความจุ 647.00 ลบ.ม./วินาที) **แนวโน้มลดลง**
- **ลำน้ำเชิญ** สถานีวัดน้ำ E.85 (**สถานีขัดข้อง**) บ้านโนนทัน อ.ชุมแพ จ.ขอนแก่น ระดับน้ำ - ม. **ต่ำกว่าตลิ่ง - ม.** (ระดับตลิ่ง 5.20 ม.) ปริมาณน้ำ - ลบ.ม./วินาที (ความจุ 44.00 ลบ.ม./วินาที -
- **ลำน้ำพอง** สถานีวัดน้ำ E.22B อ.น้ำพอง จ.ขอนแก่น ระดับน้ำ 11.21 ม. **สูงกว่าตลิ่ง +1.21 ม.** (ระดับตลิ่ง 10.00 ม.) ปริมาณน้ำ 617.52 ลบ.ม./วินาที (ความจุ 376.00 ลบ.ม./วินาที) **แนวโน้มทรงตัว**

การช่วยเหลือและบริหารจัดการน้ำในพื้นที่

โครงการชลประทานขอนแก่น สำนักงานชลประทานที่ 6 ได้บริหารจัดการน้ำในแม่น้ำชี โดยการยกบานระบายน้ำที่เขื่อนชนบทและเขื่อนมหาสารคามขึ้นทุกบาน และยกการระบายน้ำเพิ่มการระบายน้ำที่บึงกุดเค้าให้ลงลำน้ำชีเพื่อแก้ไขปัญหาการระบายน้ำให้เร็วขึ้น ทั้งนี้ **ติดตั้งเครื่องสูบน้ำ จำนวน 60 เครื่อง** ในพื้นที่จังหวัดขอนแก่น

8. จังหวัดร้อยเอ็ด



สาเหตุ จากอิทธิพล ร่องมรสุมกำลังแรงพัดผ่านภาคตะวันออกเฉียงเหนือช่วงวันที่ 19-20 สิงหาคม 2565 ที่ผ่านมา ส่งผลให้มีฝนตกหนักถึงหนักมากหลายพื้นที่ในเขต จ.ร้อยเอ็ด และจังหวัดที่อยู่ใกล้เคียง เป็นเหตุให้ระดับน้ำในแม่น้ำชี ลำน้ำยัง ลำเสียวใหญ่ และลำน้ำสาขา เพิ่มระดับสูงขึ้น และเอ่อล้นตลิ่ง

สถานการณ์อุทกภัย มีพื้นที่น้ำท่วม 15 อำเภอ รวมพื้นที่ทั้งหมด 212,586 ไร่ ได้แก่ อ.เสลภูมิ อ.พนมไพร อ.ทุ่งเขาหลวง อ.เชียงขวัญ อ.โพธิ์ชัย อ.ธวัชบุรี อ.อาจสามารถ อ.หนองฮี อ.สุวรรณภูมิ อ.เกษตรวิสัย อ.จังหาร อ.พนมไพร อ.เมืองร้อยเอ็ด อ.พนมทอง และ อ.ปทุมรัตน์

แนวโน้มสถานการณ์ (เวลา 05.00 น.)

- **แม่น้ำชี** สถานีวัดน้ำ E.66A บ้านม่วงลาด อ.จังหาร จ.ร้อยเอ็ด ระดับน้ำ 13.97 ม. สูงกว่าระดับตลิ่ง +2.37 ม. (ระดับตลิ่ง 11.60 ม.) ปริมาณน้ำ 1,415.40 ลบ.ม./วินาที (ความจุ 721.00 ลบ.ม./วินาที) **แนวโน้มเพิ่มขึ้น**

- **แม่น้ำชี** สถานีวัดน้ำ E.95 บ้านวังยาว-หนองแก่ง อ.เชียงขวัญ จ.ร้อยเอ็ด ระดับน้ำ 9.47 ม. สูงกว่าตลิ่ง +1.97 ม. (ระดับตลิ่ง 7.50 ม.) ปริมาณน้ำ 1,263.40 ลบ.ม./วินาที (ความจุ 860 ลบ.ม./วินาที)

แนวโน้มทรงตัว

- **แม่น้ำชี** สถานีวัดน้ำ E.18 บ้านท่าสะแบง อ.ทุ่งเขาหลวง จ.ร้อยเอ็ด ระดับน้ำ 10.86 ม. สูงกว่าตลิ่ง +1.06 ม. (ระดับตลิ่ง 9.80 ม.) ปริมาณน้ำ 1,376.464 ลบ.ม./วินาที (ความจุ 1,075 ลบ.ม./วินาที) **แนวโน้มเพิ่มขึ้น**

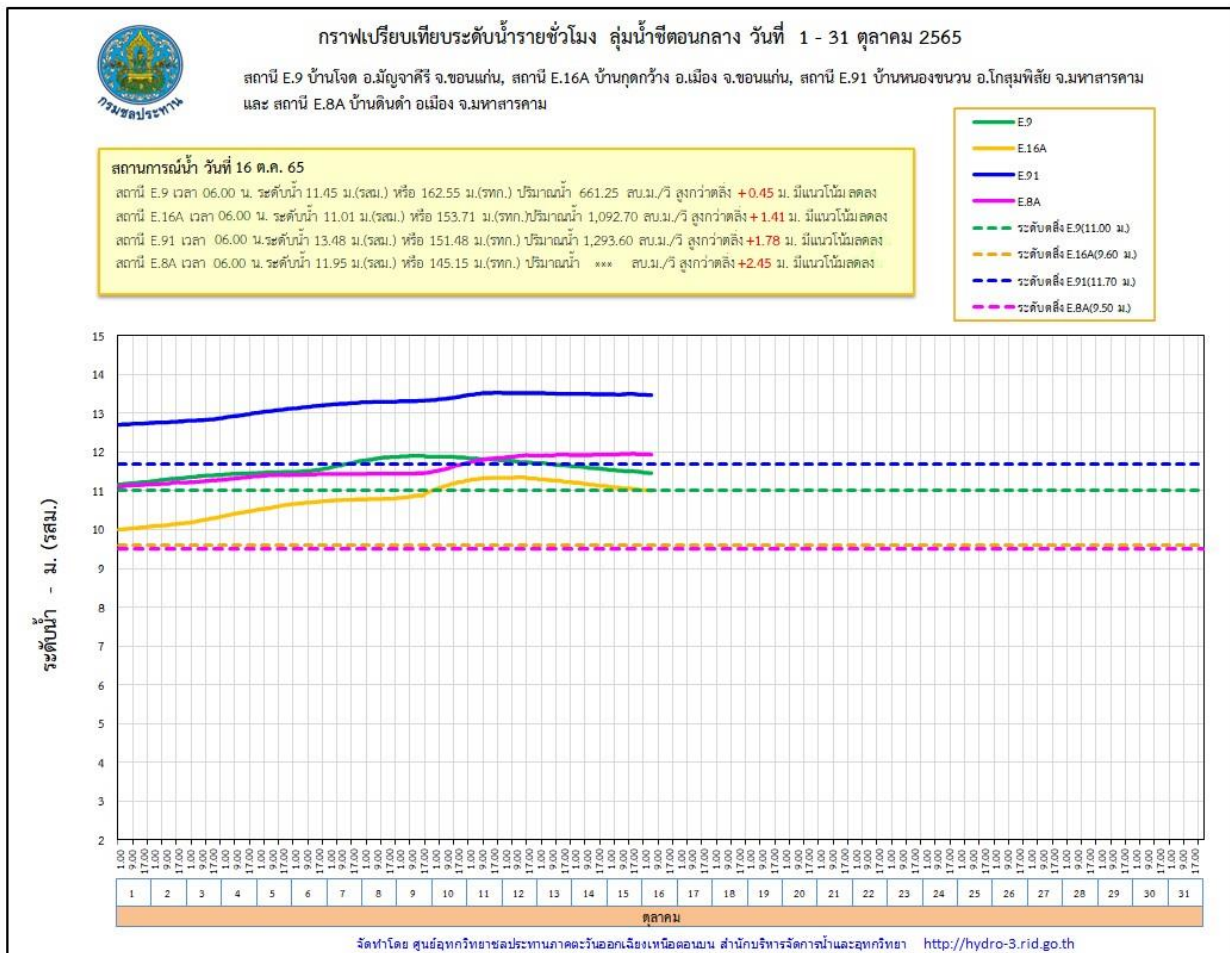
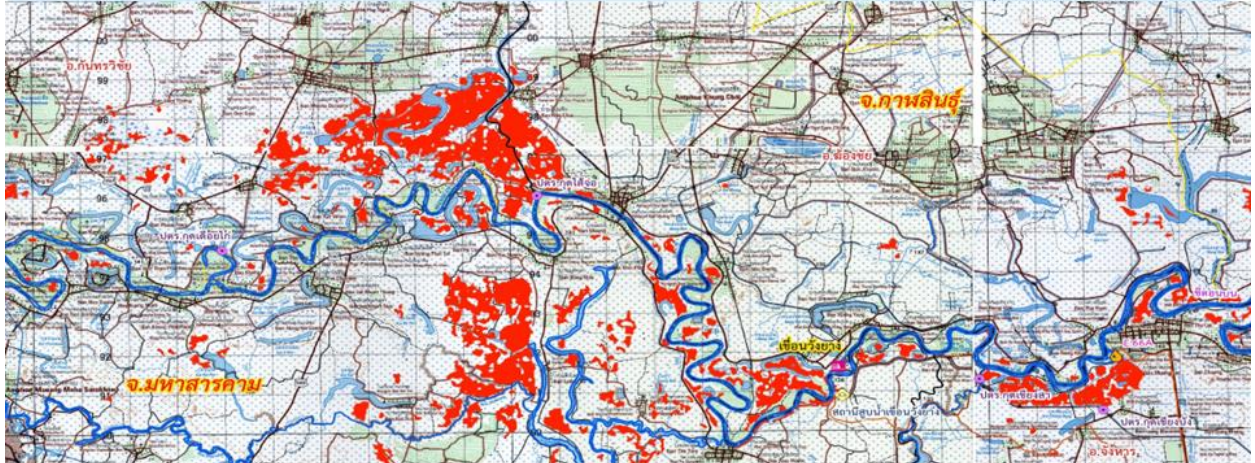
การช่วยเหลือและบริหารจัดการน้ำในพื้นที่

โครงการชลประทานร้อยเอ็ด สำนักงานชลประทานที่ 6 **ติดตั้งเครื่องผลักดันน้ำ จำนวน 30 เครื่อง** บริเวณท้ายเขื่อนร้อยเอ็ด **ติดตั้งผลักดันน้ำ จำนวน 10 เครื่อง** บริเวณใต้สะพานค้อเหนือนางาม อ.เสลภูมิ จ.ร้อยเอ็ด **ติดตั้งเครื่องสูบน้ำจำนวน 5 เครื่อง** ที่ ท้าย ปตร.ห้วยดางเดี่ยว อ.ทุ่งเขาหลวง **ติดตั้งเครื่องสูบน้ำจำนวน 2 เครื่อง** ที่ ต.เทอดไทย อ.ทุ่งเขาหลวง และ **ติดตั้งเครื่องสูบน้ำจำนวน 6 เครื่อง** ที่ ต.เมืองบัว อ.เกษตรวิสัย

9. จังหวัดมหาสารคาม

สถานการณ์น้ำลุ่มน้ำชีเขื่อนวังยาง ฝ่ายส่งน้ำและบำรุงรักษาที่3 โครงการส่งน้ำและบำรุงรักษาชีกลาง

ข้อมูล ณ วันที่ 6 ตุลาคม 2565 เวลา 08.00 น.



สาเหตุ เกิดฝนตกหนักถึงหนักมากบริเวณภาคตะวันออกเฉียงเหนือ และบริเวณต้นแม่น้ำชี ส่งผลให้ปริมาณน้ำในแม่น้ำชีเพิ่มสูงขึ้นอย่างต่อเนื่อง

สถานการณ์อุทกภัย มีพื้นที่น้ำท่วม 4 อำเภอ ได้แก่ อ.เมือง อ.กันทรวิชัย อ.โกสุมพิสัย และอ.วาปีปทุม

1. อ.เมือง (เขตโครงการส่งน้ำและบำรุงรักษาชีกลาง) มีพื้นที่น้ำท่วม 1 ตำบล ได้แก่ ต.ท่าตูม พื้นที่ประมาณ 3,804 ไร่

2. อ.กันทรวิชัย (เขตโครงการส่งน้ำและบำรุงรักษาชีกลาง) มีพื้นที่น้ำท่วม 2 ตำบล ได้แก่ ต.ท่าขอนยาง และ ต.มะค่า พื้นที่ประมาณ 25,671 ไร่

3. อ.โกสุมพิสัย (เขตโครงการส่งน้ำและบำรุงรักษาหนองหวาย) มีน้ำท่วมพื้นที่การเกษตรและบริเวณชุมชน ต.เลิงใต้

4. อ.วาปีปทุม (เขตโครงการส่งน้ำและบำรุงรักษาเสียวใหญ่) มีน้ำท่วมพื้นที่การเกษตรและบริเวณชุมชน ต.หนองแสง ต.โพธิ์ชัย และต.หัวเรือ รวมพื้นที่ 3,850 ไร่ ระดับน้ำสูง 0.70 – 1.00 ม.

แนวโน้มสถานการณ์ (เวลา 05.00 น.)

- แม่น้ำชี สถานี E.91 บ้านหนองขนวน อ.โกสุมพิสัย จ.มหาสารคาม ระดับน้ำ 13.48 ม. สูงกว่าตลิ่ง +1.78 ม. (ระดับตลิ่ง 11.70 ม.) ปริมาณน้ำ 1,293.60 ลบ.ม./วินาที (ความจุ 828.00 ลบ.ม./วินาที) แนวโน้มลดลง

- แม่น้ำชี สถานี E.8A บ้านดินดำ อ.เมืองมหาสารคาม จ.มหาสารคาม ระดับน้ำ 11.96 ม. สูงกว่าตลิ่ง +2.46 ม. (ระดับตลิ่ง 9.50 ม.) แนวโน้มทรงตัว

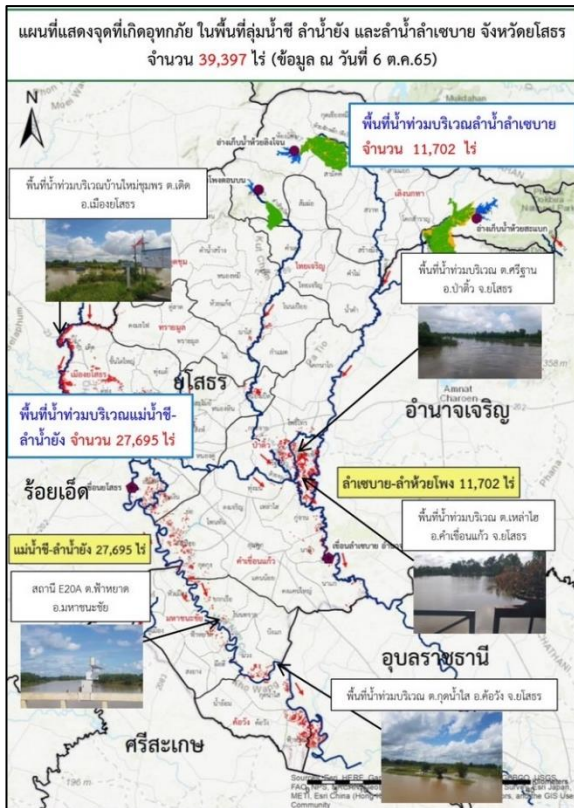
การช่วยเหลือและบริหารจัดการน้ำในพื้นที่

โครงการชลประทานมหาสารคาม สำนักงานชลประทานที่ 6 ติดตามสถานการณ์น้ำอย่างใกล้ชิด ทั้งนี้สำนักเครื่องจักรกล ได้ติดตั้งเครื่องผลักดันน้ำที่เขื่อนมหาสารคาม จำนวน 15 เครื่อง เพื่อเร่งผลักดันน้ำในแม่น้ำชี และติดตั้งเครื่องสูบน้ำ จำนวน 12 เครื่อง และติดตั้งเครื่องสูบน้ำ จำนวน 5 เครื่อง บริเวณ ต.ท่าตูม อ.เมือง เพื่อเร่งผลักดันน้ำในแม่น้ำชี

โครงการส่งน้ำและบำรุงรักษาหนองหวาย สำนักงานชลประทานที่ 6 เดินเครื่องสูบน้ำด้วยไฟฟ้า 3 สถานี บริเวณ ปตร.D.8 ห้วยพระคือ ปตร.ห้วยน้ำเค็ม และที่ ปตร.ห้วยเชียงสง และติดตั้งเครื่องสูบน้ำ 6 เครื่อง บริเวณ ปตร.ห้วยใหญ่

โครงการส่งน้ำและบำรุงรักษาชีกลาง ดำเนินการสูบน้ำของ ปตร.กุดเชียงสา และปตร.กุดเชียงบัง เพื่อเร่งการระบายน้ำ พร้อมทั้งจัดจราจรน้ำในพื้นที่

10. จังหวัดยโสธร



เขื่อนยโสธร ต.เชียงค้อ อ.เมืองยโสธร



ฝายลำน้ำกว้าง เทศบาลเมืองยโสธร อ.เมืองยโสธร



สถานีวัดน้ำ E20A ต.พิมาย อ.คำเขื่อนแก้ว



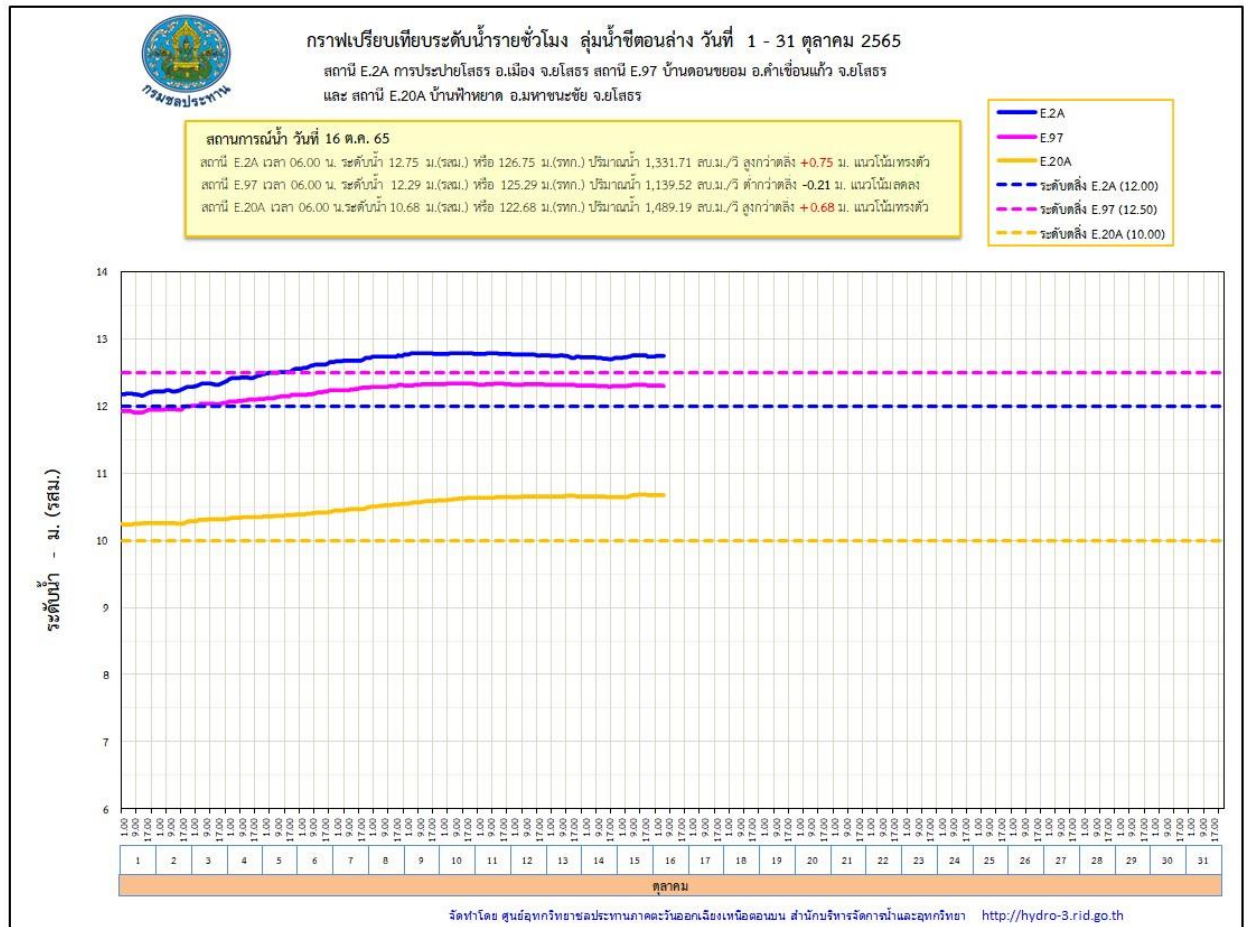
สะพานข้ามลำน้ำยัง บ้านใหม่ชุมพร ต.เจ็ด อ.เมืองยโสธร



สถานีวัดน้ำ E2A ต.สำราญ อ.เมืองยโสธร



สถานีวัดน้ำ E102 ต.ค้อเหนือ อ.เมืองยโสธร



สาเหตุ จากอิทธิพลร่องมรสุมกำลังแรง พาดผ่านภาคตะวันออกเฉียงเหนือ ช่วงวันที่ 19-21 ส.ค.65 ส่งผลให้มีฝนตกหนักถึงหนักมากหลายพื้นที่เป็นเหตุให้ระดับน้ำในแม่น้ำชี ลำน้ำยัง ลำน้ำลำเซบาย และลำน้ำสาขาเพิ่มระดับขึ้นอย่างต่อเนื่อง

สถานการณ์อุทกภัย มีพื้นที่น้ำท่วม 5 อำเภอ รวม 61,852 ไร่ ได้แก่

แม่น้ำชี-ลำน้ำยัง จำนวน 59,715 ไร่ ประกอบด้วย อ.เมืองยโสธร, อ.มหาชนะชัย, อ.ค้อวัง, และ อ.คำเขื่อนแก้ว

ลำเซบาย จำนวน 2,101 ไร่ ประกอบด้วย อ.ป่าติ้ว, และอ.คำเขื่อนแก้ว

แนวโน้มสถานการณ์ (เวลา 05.00 น.)

- แม่น้ำชี สถานีวัดน้ำ E.2A (เหนือเขื่อนยโสธร) บ้านใหม่ อ.เมือง จ.ยโสธร ระดับน้ำ 12.75 ม. สูงกว่าตลิ่ง +0.75 ม.(ระดับตลิ่ง 12.00 ม.) ปริมาณน้ำ 1,331.71 ลบ.ม./วินาที (ความจุ 1,030.00 ลบ.ม./วินาที)

แนวโน้มทรงตัว

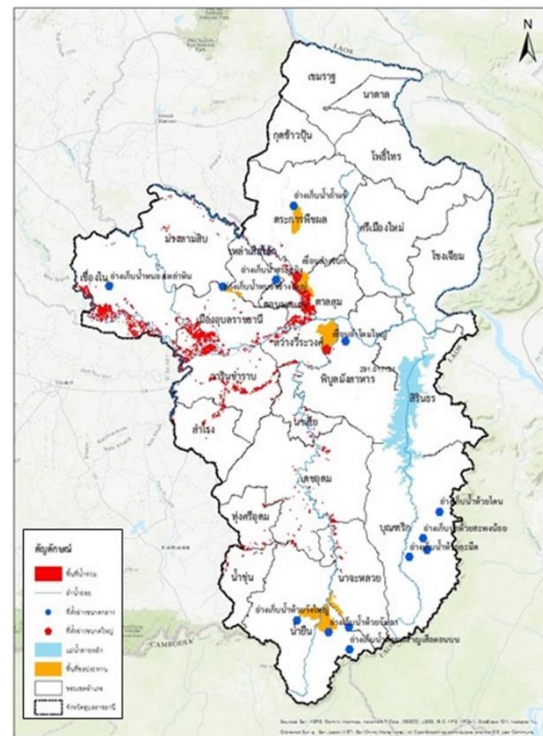
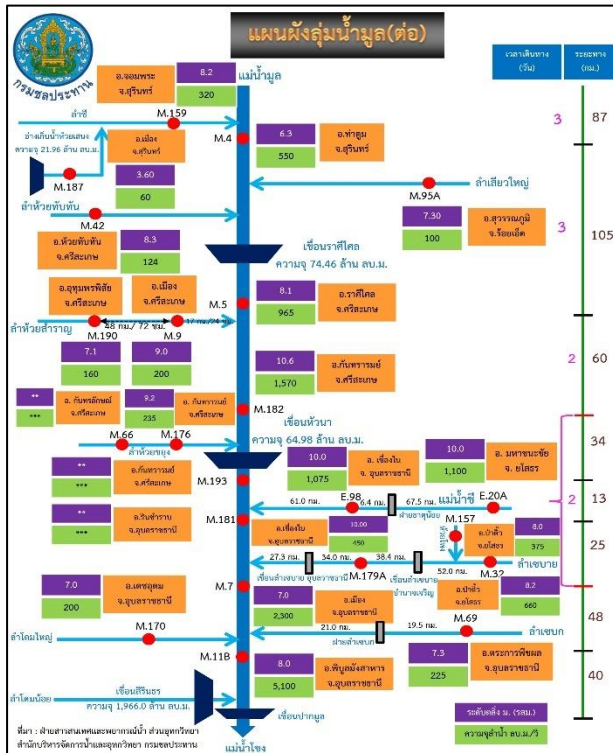
- แม่น้ำชี สถานีวัดน้ำ E.97 บ้านดอนขอม อ.คำเขื่อนแก้ว จ.ยโสธร ระดับน้ำ 12.30 ม. ต่ำกว่าตลิ่ง -0.20 ม. (ระดับตลิ่ง 12.50 ม.) ปริมาณน้ำ 1,142.40 ลบ.ม./วินาที (ความจุ 1,068.00 ลบ.ม./วินาที) แนวโน้มทรงตัว

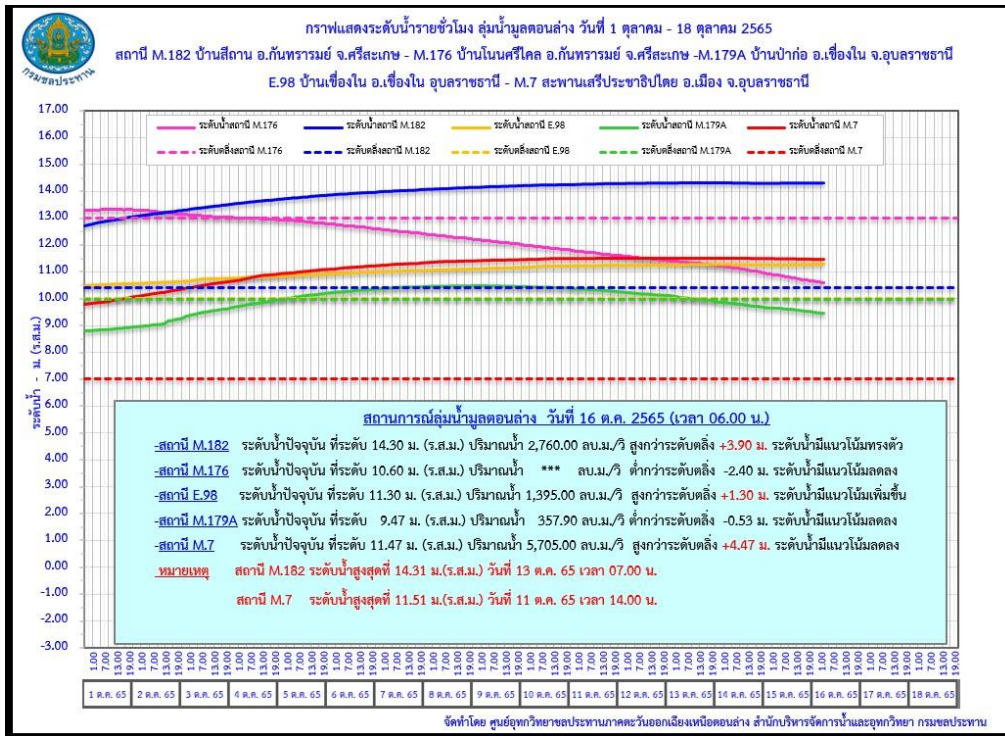
- แม่น้ำชี สถานีวัดน้ำ E.20A (เหนือเขื่อนธาตุน้อย) บ้านฟ้าหยาด อ.มหาชนะชัย จ.ยโสธร ระดับน้ำ 10.68 ม. สูงกว่าตลิ่ง +0.68 ม. (ระดับตลิ่ง 10.00 ม.) ปริมาณน้ำ 1,489.19 ลบ.ม./วินาที (ความจุ 1,100.00 ลบ.ม./วินาที) แนวโน้มทรงตัว

การช่วยเหลือและบริหารจัดการน้ำในพื้นที่

โครงการชลประทานยโสธร สำนักงานชลประทานที่ 7 ติดตั้งเครื่องสูบน้ำ จำนวน 2 เครื่อง บริเวณ บุ่งน้อย-บุ่งใหญ่ เขตเทศบาลเมืองยโสธร จังหวัดยโสธร พร้อมรับมืออุทกภัยตามมาตรการการช่วยเหลือและบรรเทาอุทกภัยของกรมชลประทาน และแจ้งประชาสัมพันธ์ประชาชนบูรณาการทุกภาคส่วนในจังหวัดในการประชุมคณะกรรมการจังหวัดเป็นประจำทุกเดือน ในการช่วยเหลือประชาชน

11. จังหวัดอุบลราชธานี





สาเหตุ อิทธิพลของร่องมรสุมกำลังแรงพาดผ่านภาคตะวันออกเฉียงเหนือ ประกอบกับพายุดีเปรสชัน โนรู ทำให้เกิดฝนตกหนักหลายพื้นที่ในเขตจังหวัดอุบลราชธานี เป็นเหตุให้ระดับน้ำในแม่น้ำมูล และลำน้ำสาขาเพิ่มระดับขึ้นอย่างต่อเนื่อง

สถานการณ์อุทกภัย มีพื้นที่น้ำท่วม 18 อำเภอ ได้แก่ อ.เมือง อ.วารินชำราบ อ.เขื่องใน อ.ดอนมดแดง อ.ตาลสุม อ.สว่างวีระวงศ์ อ.สำโรง อ.เดชอุดม อ.ทุ่งศรีอุดม อ.น้ำขุ่น อ.ตระการพืชผล อ.นาเยีย อ.ม่วงสามสิบ อ.น้ำยืน อ.เหล่าเสือโก้ก อ.พิบูลมังสาหาร อ.นาจะหลวย และ อ.สิรินธร รวมพื้นที่ประมาณ 118,241 ไร่

แนวโน้มสถานการณ์ (เวลา 06.00 น.)

- **แม่น้ำชี** สถานีวัดน้ำ E.98 (ก่อนลงแม่น้ำมูล) บ้านเขื่องใน อ.เขื่องใน จ.อุบลราชธานี ระดับน้ำ 11.30 ม. สูงกว่าตลิ่ง +1.30 ม. (ระดับตลิ่ง 10.00 ม.) ปริมาณน้ำ 1,395.00 ลบ.ม./วินาที (ความจุ 1,075.00 ลบ.ม./วินาที) **แนวโน้มทรงตัว**

- **ลำเซบาย** สถานีวัดน้ำ M.179A บ้านปากอ อ.เขื่องใน จ.อุบลราชธานี ระดับน้ำ 9.47 ม. ต่ำกว่าตลิ่ง -0.53 ม. (ระดับตลิ่ง 10.00 ม.) ปริมาณน้ำ 357.90 ลบ.ม./วินาที (ความจุ 450.00 ลบ.ม./วินาที) **แนวโน้มลดลง**

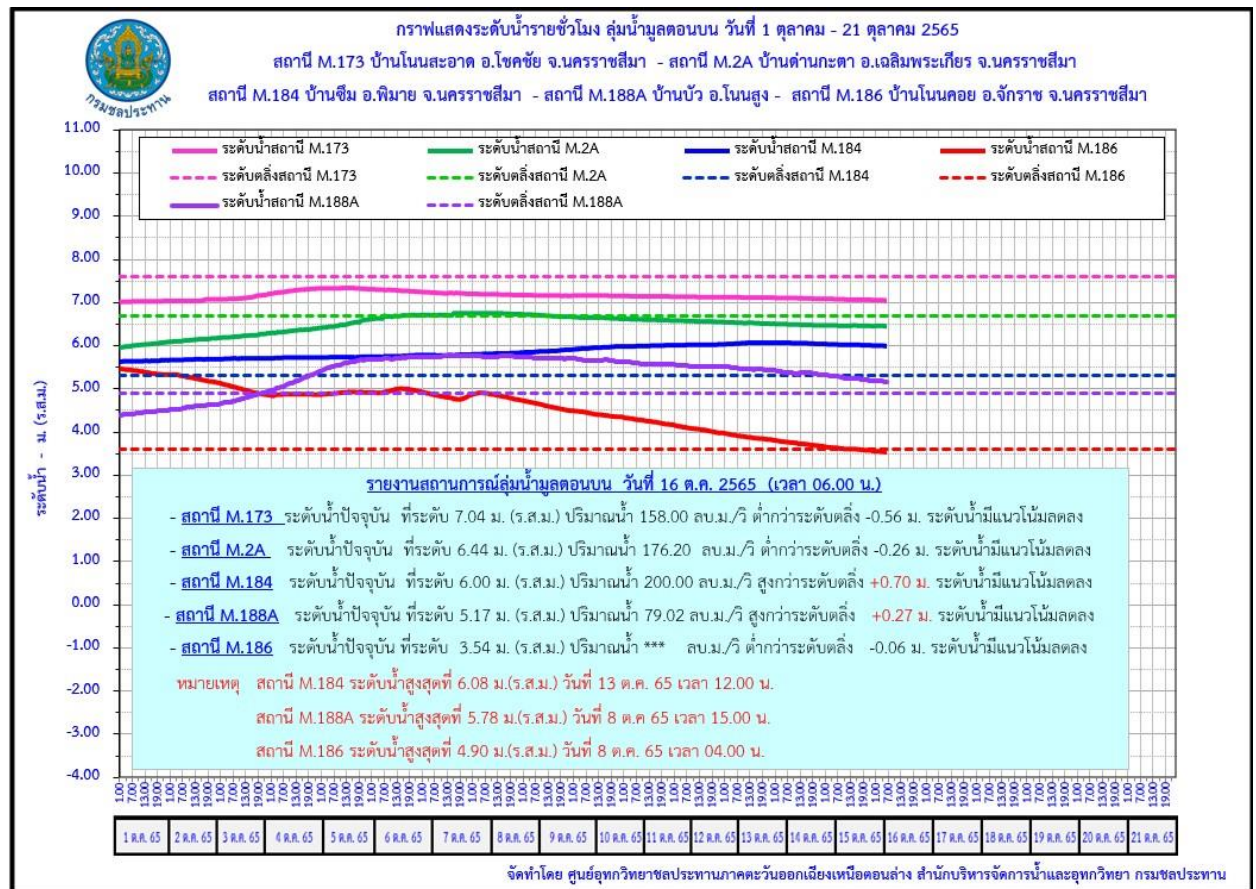
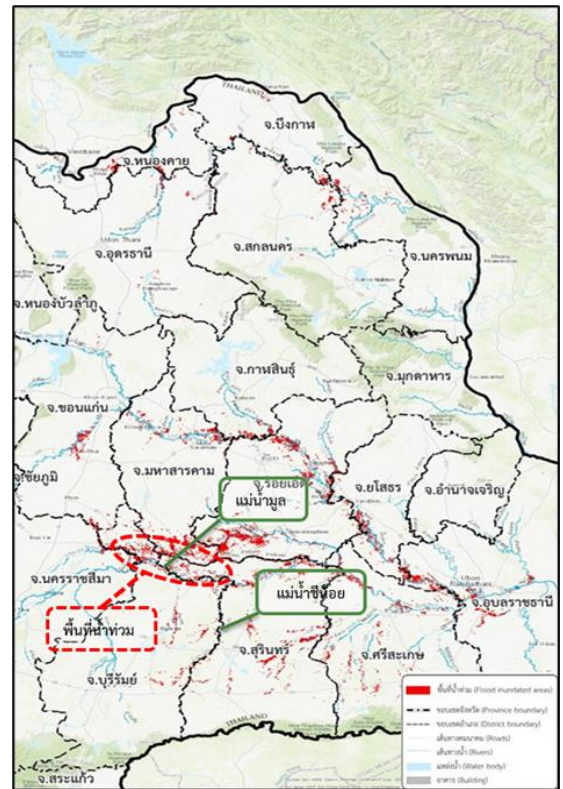
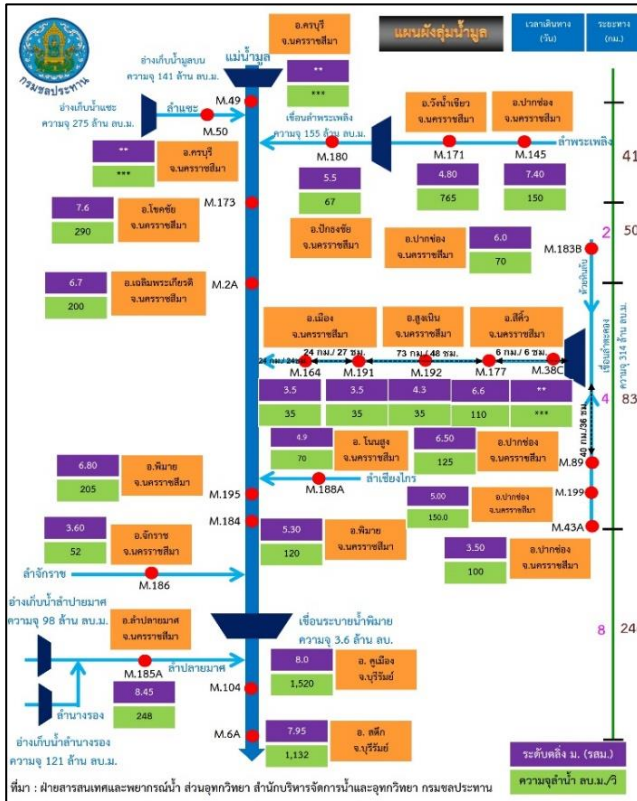
- **แม่น้ำมูล** สถานีวัดน้ำ M.7 สะพานเสรีประชาธิปไตย อ.เมือง จ.อุบลราชธานี ระดับน้ำ 11.47 ม. สูงกว่าตลิ่ง +4.47 ม. (ระดับตลิ่ง 7.00 ม.) ปริมาณน้ำ 5,715.00 ลบ.ม./วินาที (ความจุ 2,300.00 ลบ.ม./วินาที) **แนวโน้มทรงตัว**

การช่วยเหลือและบริหารจัดการน้ำในพื้นที่

โครงการชลประทานอุบลราชธานี สำนักงานชลประทานที่ 7 ร่วมกับสำนักเครื่องจักรกล ให้ความช่วยเหลือเครื่องจักร-เครื่องมือ เพื่อเร่งระบายน้ำในแม่น้ำมูล ลงสู่แม่น้ำโขง ดังนี้

- บริเวณสะพานพิบูลมังสาหาร อ.พิบูลมังสาหาร ติดตั้งเครื่องผลักดันน้ำในลำน้ำมูล 130 เครื่อง
- แก่งสะพือ อ.พิบูลมังสาหาร ติดตั้งเครื่อง Hydro Flow 3 เครื่อง และเครื่องสูบน้ำ 12 เครื่อง
- สะพานโขงเจียม ติดตั้งเครื่อง Hydro Flow 4 เครื่อง
- บริเวณ วัดดอนธาตุ ต.ทรายมูล อ.พิบูลมังสาหาร ติดตั้งเครื่อง Hydro Flow 1 เครื่อง
- บริเวณหาดทรายแก้ว อ.พิบูลมังสาหาร ติดตั้งเครื่อง Hydro Flow 8 เครื่อง

12. จังหวัดนครราชสีมา



สาเหตุ เกิดฝนตกหนักในพื้นที่จังหวัดนครราชสีมา เนื่องจากร่องมรสุมพาดผ่านภาคตะวันออกเฉียงเหนือ
สถานการณ์อุทกภัย มีพื้นที่น้ำท่วม 6 อำเภอ ได้แก่ อ.เมืองยาง อ.จักราช อ.พิมาย อ.สูงเนิน อ.ขามทะเลสอ
และอ.เมือง รายละเอียดดังนี้

1. **อ.เมืองยาง** เกษตรกรได้รับความเสียหาย 870 ราย พื้นที่ได้รับความเสียหาย จำนวน 8,592 ไร่ ในพื้นที่
3 ตำบล 24 หมู่บ้าน
2. **อ.จักราช** มีน้ำท่วมริมตลิ่งของลำจักราชบริเวณสถานีวัดน้ำ M.186 เนื่องจากปริมาณน้ำในลำจักราช
เอ่อล้นตลิ่ง
3. **อ.พิมาย** มีน้ำท่วมริมตลิ่งของแม่น้ำมูล บริเวณสถานีวัดน้ำ M.184 อ.พิมาย เนื่องจากปริมาณน้ำเอ่อล้น
ตลิ่งเข้าท่วมพื้นที่ชุมชนและพื้นที่การเกษตร
4. **อ.สูงเนิน** (โครงการส่งน้ำและบำรุงรักษาลำตะคอง) มีน้ำไหลเข้าท่วมพื้นที่การเกษตรประมาณ 48,000
ไร่ ถนนและชุมชนในเขตพื้นที่ลุ่มต่ำริมลำตะคองและลำบริบูรณ์ในเขตตำบลโนนคำ ตำบลกุดจิก ตำบลโค้งยาง
5. **อ.ขามทะเลสอ** (โครงการส่งน้ำและบำรุงรักษาลำตะคอง) ตำบลขามทะเลสอ
6. **อ.เมือง** (โครงการส่งน้ำและบำรุงรักษาลำตะคอง) ชุมชนในเขตตำบลบ้านใหม่ ตำบลหมื่นไวย ชุมชน
มิตรภาพ ซอย 4

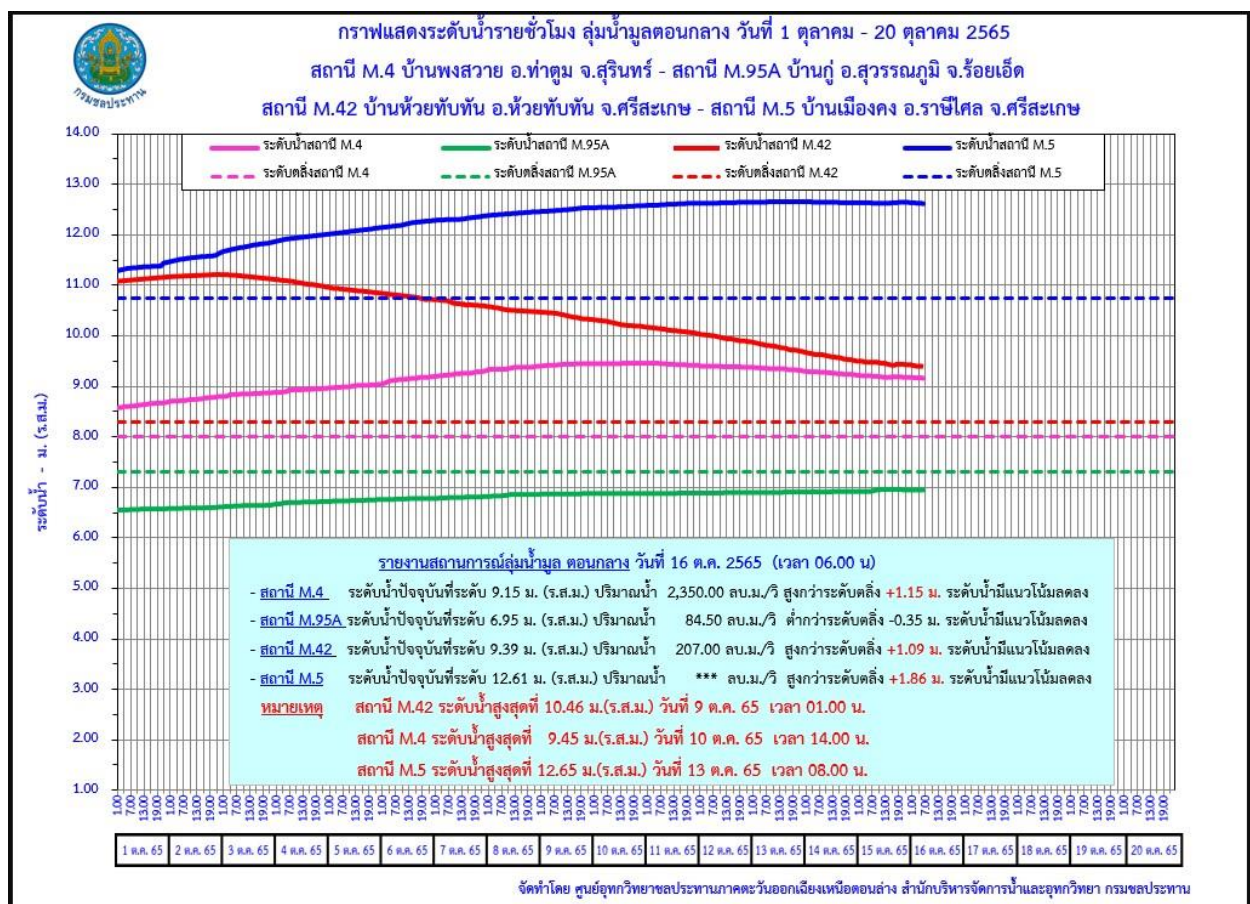
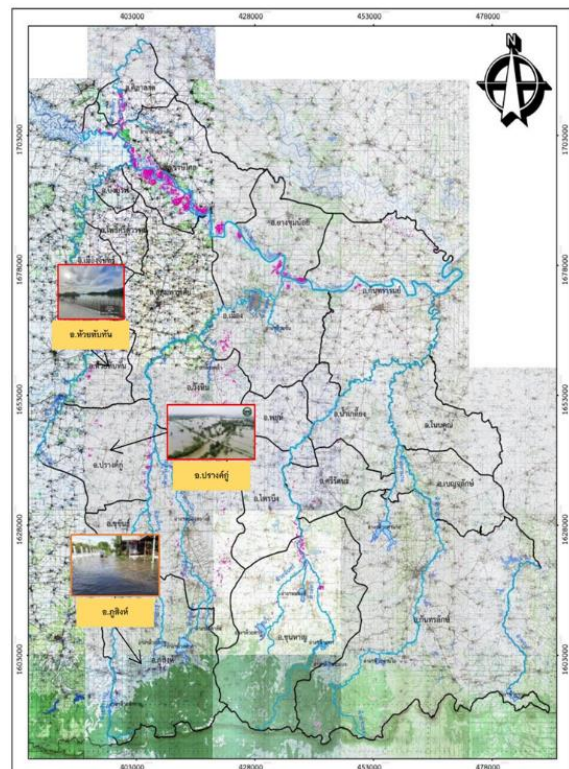
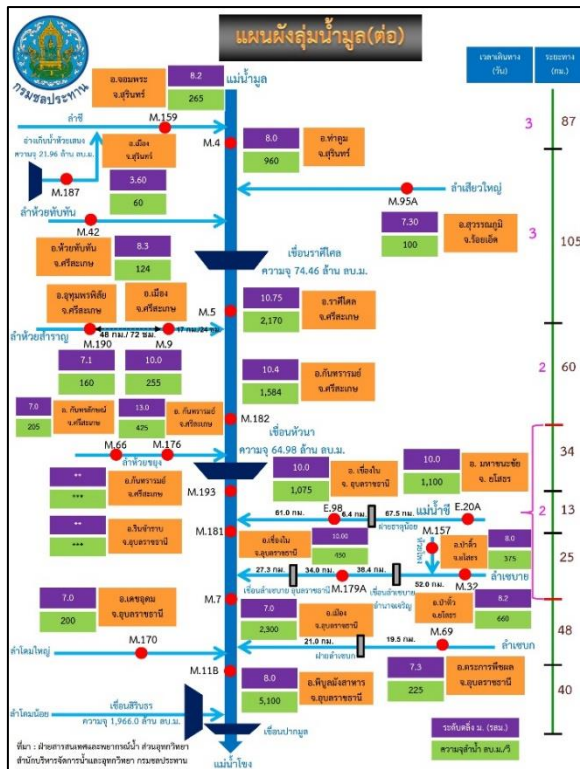
แนวโน้มสถานการณ์ (เวลา 06.00 น.)

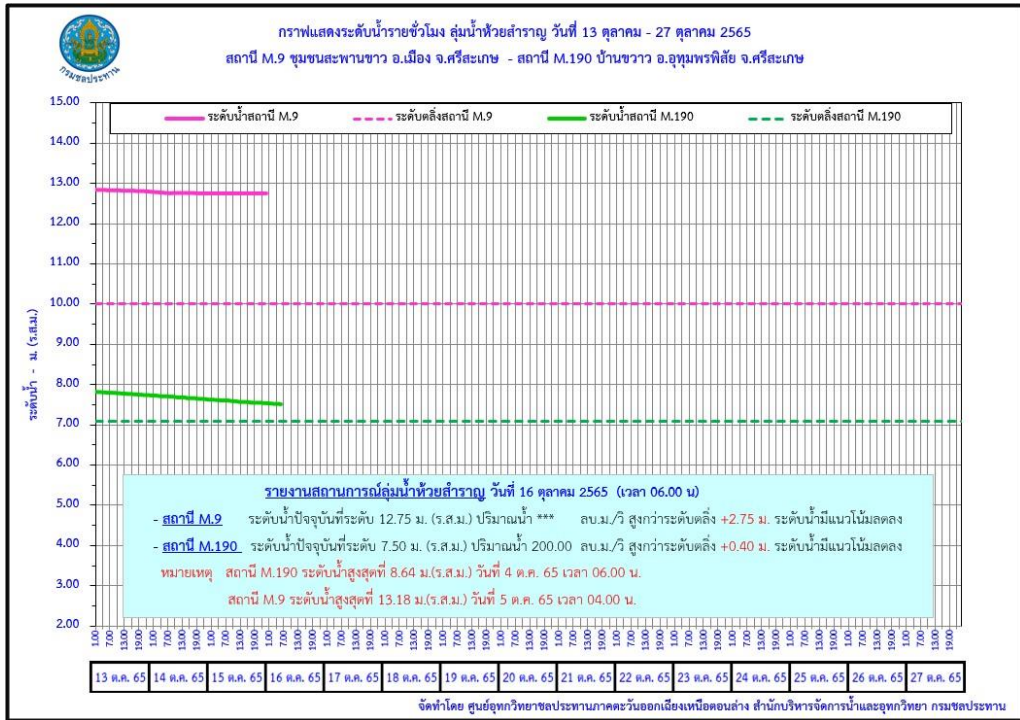
- **แม่น้ำมูล** สถานีวัดน้ำ M.2A บ้านด่านกะตา อ.เฉลิมพระเกียรติ จ.นครราชสีมา ระดับน้ำ 6.45 ม. ต่ำกว่าตลิ่ง
-0.25 ม. (ระดับตลิ่ง 6.70 ม.) ปริมาณน้ำ 177.00 ลบ.ม./วินาที (ความจุ 200.00 ลบ.ม./วินาที) **แนวโน้มทรงตัว**
- **ลำเชียงไกร** สถานีวัดน้ำ M.188A บ้านบัว อ.โนนสูง จ.นครราชสีมา ระดับน้ำ 5.17 ม. **สูงกว่าตลิ่ง +0.27 ม.**
(ระดับตลิ่ง 4.90 ม.) ปริมาณน้ำ 79.02 ลบ.ม./วินาที (ความจุ 70.00 ลบ.ม./วินาที) **แนวโน้มลดลง**
- **แม่น้ำมูล** สถานีวัดน้ำ M.184 บ้านซิม อ.พิมาย จ.นครราชสีมา ระดับน้ำ 6.00 **สูงกว่าตลิ่ง +0.70 ม.**
(ระดับตลิ่ง 5.30 ม.) ปริมาณน้ำ 200.00 ลบ.ม./วินาที (ความจุ 132.00 ลบ.ม./วินาที) **แนวโน้มลดลง**
- **ลำจักราช** สถานีวัดน้ำ M.186 บ้านโนนคอย อ.จักราช จ.นครราชสีมา ระดับน้ำ 3.54 ม. ต่ำกว่าตลิ่ง -0.06 ม.
(ระดับตลิ่ง 3.60 ม.) ปริมาณน้ำ - ลบ.ม./วินาที (ความจุ 52.00 ลบ.ม./วินาที) **แนวโน้มลดลง**

การช่วยเหลือและบริหารจัดการน้ำในพื้นที่

โครงการส่งน้ำและบำรุงรักษาทุ่งสัมฤทธิ์ โครงการส่งน้ำและบำรุงรักษาลำตะคอง โครงการชลประทาน
นครราชสีมา สำนักงานชลประทานที่ 8 ร่วมกับสำนักเครื่องจักรกล ติดตั้งเครื่องผลักดันน้ำรวม 35 เครื่อง
เครื่องสูบน้ำรวม 8 เครื่อง และเครื่อง Hydro-flow 2 เครื่อง

13. จังหวัดศรีสะเกษ





สาเหตุ เนื่องจากปริมาณฝนที่ตกต่อเนื่องในพื้นที่ต้นน้ำของกลุ่มน้ำห้วยทับทัน ส่งผลให้ระดับน้ำในลำน้ำเพิ่มสูงขึ้นอย่างต่อเนื่อง ประกอบกับปริมาณน้ำที่ไหลรวมบริเวณเขื่อนราษีไศลมีจำนวนมาก และบริเวณพื้นที่ในเขต คบ.มูลล่าง เกิดจากต้นน้ำของกลุ่มน้ำมูลมีฝนตกหนักอย่างต่อเนื่องจึงทำให้ปริมาณน้ำในลำน้ำมูลเอ่อล้นตลิ่งท่วมพื้นที่ลุ่มต่ำเป็นบริเวณกว้างและพื้นที่ลุ่มต่ำ

สถานการณ์อุทกภัย มีพื้นที่น้ำท่วม 14 อำเภอ ได้แก่ อ.เมือง อ.ยางชุมน้อย อ.กันทรารมย์ อ.อุษาคเนย์ อ.ปรางค์กู่ อ.อุทุมพรพิสัย อ.ห้วยทับทัน อ.ภูสิงห์ อ.วังหิน อ.บึงบูรพ์ อ.ขุนหาญ รวมพื้นที่รับผลกระทบ 200,000 ไร่ (โครงการส่งน้ำและบำรุงรักษามูลล่าง) อ.โพธิ์ศรีสุวรรณ อ.บึงบูรพ์ อ.ศิลาลาด และอ.ราษีไศล พื้นที่น้ำท่วมประมาณ 33,050 ไร่

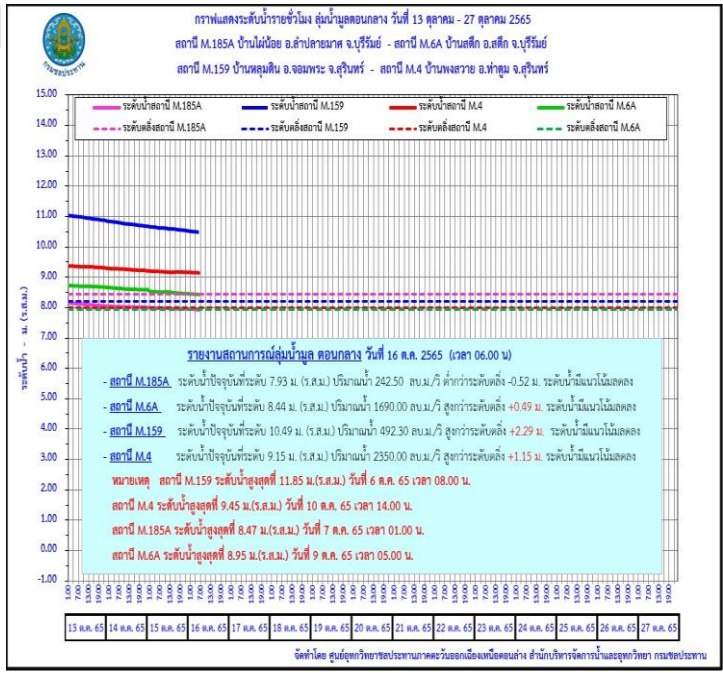
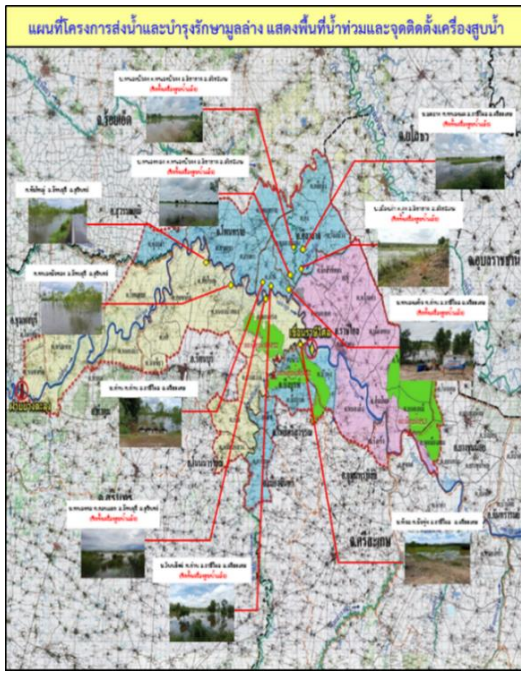
แนวโน้มสถานการณ์ (เวลา 06.00 น.)

- **ลำห้วยทับทัน** สถานีวัดน้ำ M.42 บ้านห้วยทับทัน อ.ห้วยทับทัน จ.ศรีสะเกษ ระดับน้ำ 9.39 ม. สูงกว่าตลิ่ง +1.09 ม. (ระดับตลิ่ง 8.30 ม.) ปริมาณน้ำ 207.00 ลบ.ม./วินาที (ความจุ 124.00 ลบ.ม./วินาที) **แนวโน้มลดลง**
- **ลำห้วยสำราญ** สถานีวัดน้ำ M.190 บ้านขาว ต.ทุ่งไผ่ อ.อุทุมพรพิสัย จ.ศรีสะเกษ ระดับน้ำ 7.50 ม. สูงกว่าตลิ่ง +0.40 ม. (ระดับตลิ่ง 7.10 ม.) ปริมาณน้ำ 200.00 ลบ.ม./วินาที (ความจุ 180.0 ลบ.ม./วินาที) **แนวโน้มลดลง**
- **ลำห้วยสำราญ** สถานีวัดน้ำ M.9 ชุมชนสะพานขาว เมืองศรีสะเกษ จ.ศรีสะเกษ ระดับน้ำ 12.75 ม. สูงกว่าตลิ่ง +2.75 ม. (ระดับตลิ่ง 10.00 ม.) ปริมาณน้ำ - ลบ.ม./วินาที (ความจุ 195 ลบ.ม./วินาที) **แนวโน้มทรงตัว**
- **แม่น้ำมูล** สถานีวัดน้ำ M.5 บ้านเมืองคง อ.ราษีไศล จ.ศรีสะเกษ ระดับน้ำ 12.61 ม. สูงกว่าตลิ่ง +1.86 ม. (ระดับตลิ่ง 10.75 ม.) **แนวโน้มลดลง**

การช่วยเหลือและบริหารจัดการน้ำในพื้นที่

โครงการส่งน้ำและบำรุงรักษามูลล่าง สำนักงานชลประทานที่ 8 ติดตั้งเครื่องสูบน้ำในพื้นที่อำเภอราศีไศล รวม 7 เครื่อง ยกแควนบานระบายน้ำของเขื่อนราษีไศลทั้ง 7 บาน ให้พื้นที่ทั้งหมดและระบายผ่านฝายสันกว้าง บริเวณใต้สะพานทางเข้าเขื่อนราษีไศลอีก 3 แห่ง เพื่อช่วยบรรเทาผลกระทบที่จะก่อให้เกิดน้ำเอ่อล้นตลิ่งลำน้ำมูลทั้ง 2 ฝั่งลำน้ำ

14. จังหวัดสุรินทร์



สาเหตุ เนื่องจากพื้นที่ต้นน้ำของกลุ่มน้ำมูลมีฝนตกหนักอย่างต่อเนื่องมาโดยตลอด ส่งผลให้ปริมาณน้ำท่าไหลหลากลงสู่ลำน้ำมูลเป็นปริมาณมาก จึงทำให้ปริมาณน้ำในลำน้ำมูลเอ่อล้นตลิ่งท่วมพื้นที่ลุ่มต่ำเป็นบริเวณกว้าง และพื้นที่ลุ่มต่ำบางแห่งที่ติดกับลำน้ำมูลและลำสาขา ไม่สามารถระบายน้ำได้เพราะระดับน้ำในลำน้ำสูงกว่าพื้นที่ทำให้เกิดการท่วมขัง

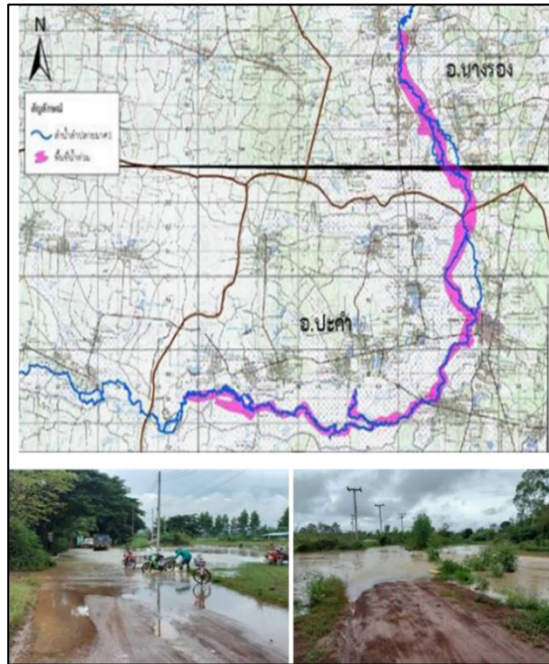
สถานการณ์อุทกภัย มีพื้นที่น้ำท่วม 3 อำเภอ ได้แก่ อ.รัตนบุรี อ.จอมพระ และท่าตูม รวมพื้นที่น้ำท่วม 39,203 ไร่ รายละเอียดดังนี้

1. อ.รัตนบุรี (เขตพื้นที่โครงการส่งน้ำและบำรุงรักษามูลล่าง) บริเวณ 3 ตำบล คือ ต.ทับใหญ่ ต.หนองบัวทอง และ ต.ดอนแรด พื้นที่ประมาณ 39,203 ไร่
 2. อ.จอมพระ เกิดน้ำในลำชี เอ่อล้นตลิ่งที่สถานีวัดน้ำ M.159 บริเวณบ้านหลุมดิน
 3. อ.ท่าตูม ปริมาณน้ำในแม่น้ำมูลเอ่อล้นตลิ่งบริเวณสถานีวัดน้ำ M.4 บ้านพงสวาย
- แนวโน้มสถานการณ์ (เวลา 06.00 น.)
- ลำชี สถานีวัดน้ำ M.159 บ้านหลุมดิน อ.จอมพระ จ.สุรินทร์ ระดับน้ำ 10.49 ม. สูงกว่าตลิ่ง +2.29 ม. (ระดับตลิ่ง 8.20 ม.) แนวโน้มลดลง
 - แม่น้ำมูล สถานีวัดน้ำ M.4 บ้านพงสวาย อ.ท่าตูม จ.สุรินทร์ ระดับน้ำ 9.15 ม. สูงกว่าตลิ่ง +1.15 ม. (ระดับตลิ่ง 8.00 ม.) แนวโน้มลดลง

การช่วยเหลือและบริหารจัดการน้ำในพื้นที่

โครงการชลประทานสุรินทร์ สำนักงานชลประทานที่ 8 เตรียมความพร้อมเครื่องจักร/เครื่องสูบน้ำพร้อมสนับสนุนหากได้รับการร้องขอ พร้อมได้มีการประชาสัมพันธ์และแจ้งเตือนหน่วยงานที่เกี่ยวข้อง และเข้าช่วยเหลือได้ทันที

15. จังหวัดบุรีรัมย์



สาเหตุ เนื่องจากร่องมรสุมพาดผ่านภาคกลางตอนล่าง และภาคตะวันออกเฉียงเหนือ ประกอบกับบริเวณความกดอากาศสูงปกคลุมบริเวณตอนบนของภาคเหนือและตะวันออกเฉียงเหนือของประเทศไทย ทำให้เกิดฝนตกหนักต่อเนื่องในพื้นที่ ประกอบกับมีปริมาณฝนตกสะสมติดต่อกันหลายวันทำให้มีน้ำรอการระบายสะสมจำนวนมาก และน้ำในลำน้ำเพิ่มสูงขึ้น ล้นคันดินลำน้ำทั้งสองฝั่งทำให้น้ำทะลักเข้าท่วมพื้นที่การเกษตรซึ่งพื้นที่ส่วนใหญ่เป็นพื้นที่ลุ่มต่ำ

สถานการณ์ปัจจุบัน มีพื้นที่น้ำท่วม 2 อำเภอ ได้แก่ อำเภอปะคำ และ อำเภอนางรอง รายละเอียดดังนี้

1. อ.ปะคำ (โครงการส่งน้ำและบำรุงรักษาลำปลายมาศ) มีน้ำท่วมพื้นที่การเกษตรบริเวณ ต.โคกม่วง ต.หนองบัว ต.หูก่าน ต.ปะคำ และ ต.ไทยเจริญ

2. อ.นางรอง (โครงการส่งน้ำและบำรุงรักษาลำปลายมาศ) มีน้ำท่วมพื้นที่การเกษตรบริเวณ ต.ทรัพย์พระยา และ ต.ชุมแสง ประมาณ 10,500 ไร่ (ในเขตพื้นที่ชลประทาน)

แนวโน้มและการคาดการณ์ (เวลา 06.00 น.)

- **ลำปลายมาศ** สถานีวัดน้ำ M.185A บ้านไผ่น้อย อ.ลำปลายมาศ จ.บุรีรัมย์ ระดับน้ำ 7.93 ม. ต่ำกว่าตลิ่ง -0.48 ม. (ระดับตลิ่ง 8.45 ม.) **แนวโน้มลดลง**

- **แม่น้ำมูล** สถานีวัดน้ำ M.6A บ้านสตึก อ.สตึก จ.บุรีรัมย์ ระดับน้ำ 8.44 ม. **สูงกว่าตลิ่ง +0.49 ม.** (ระดับตลิ่ง 7.95 ม.) ปริมาณน้ำ 1,690.00 ลบ.ม./วินาที (ความจุ 1,132.00 ลบ.ม./วินาที) **แนวโน้มลดลง**

การช่วยเหลือและบริหารจัดการน้ำในพื้นที่

โครงการส่งน้ำและบำรุงรักษาลำปลายมาศ ได้มอบหมายเจ้าหน้าที่ติดตามสถานการณ์น้ำ ตรวจสอบฝ้าระวังจุดเสี่ยงในพื้นที่ชุมชนอย่างใกล้ชิด พร้อมควบคุมประตูระบายน้ำด้านเหนือน้ำทำการทวงไว้เพื่อไม่ให้น้ำไหลมาสมทบพื้นที่ด้านท้ายและเปิดบานประตูระบายน้ำ/ฝาย ด้านท้ายน้ำ เพื่อเร่งระบายน้ำในลำปลายมาศและกำจัดสิ่งกีดขวางทางน้ำ เพื่อให้ น้ำสามารถไหลได้สะดวก รวดเร็ว เพื่อลดผลกระทบในพื้นที่น้ำท่วม

16. จังหวัดฉะเชิงเทรา



สาเหตุ เนื่องจากเกิดฝนตกต่อเนื่องในเขตจังหวัดฉะเชิงเทรา ช่วงวันที่ 29 กันยายน-1ตุลาคม 2565 ส่งผลให้เกิดสภาพน้ำหลากจากกลุ่มน้ำคลองระบบ-สี่ัค ผ่านลงสู่คลองท่าลาด บริเวณ อำเภอพนมสารคาม และน้ำหลากจากคลองวังเย็น-วังกะจะ หลากเข้าพื้นที่อำเภอแปลงยาว

สถานการณ์อุทกภัย มีพื้นที่น้ำท่วม 1 อำเภอ ได้แก่ อ.แปลงยาว ปริมาณน้ำหลากจากคลองระบบและคลองสี่ัค ยังไหลลงคลองท่าลาดอย่างต่อเนื่อง และเกิดสภาพล้นตลิ่งหลายแห่ง โดยเฉพาะที่ตำบลเกาะขนุนและตำบลท่าถ่าน ขณะที่คลองวังเย็น-วังกะจะมีสภาพน้ำหลาก พื้นที่ลุ่มต่ำบริเวณแนวคลองส่งน้ำท่าลาดกม.25-27 บริเวณตำบลแปลงยาวและ ตำบลแหลมประดู่

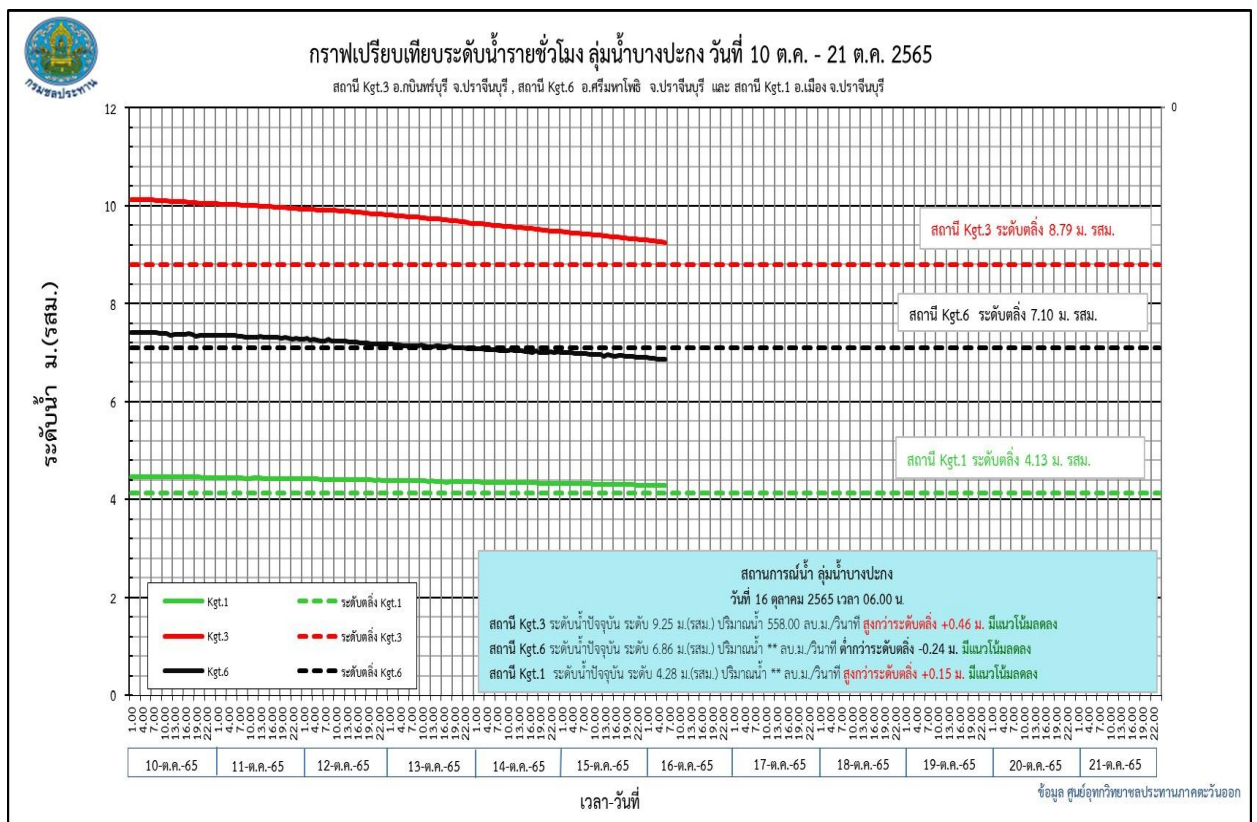
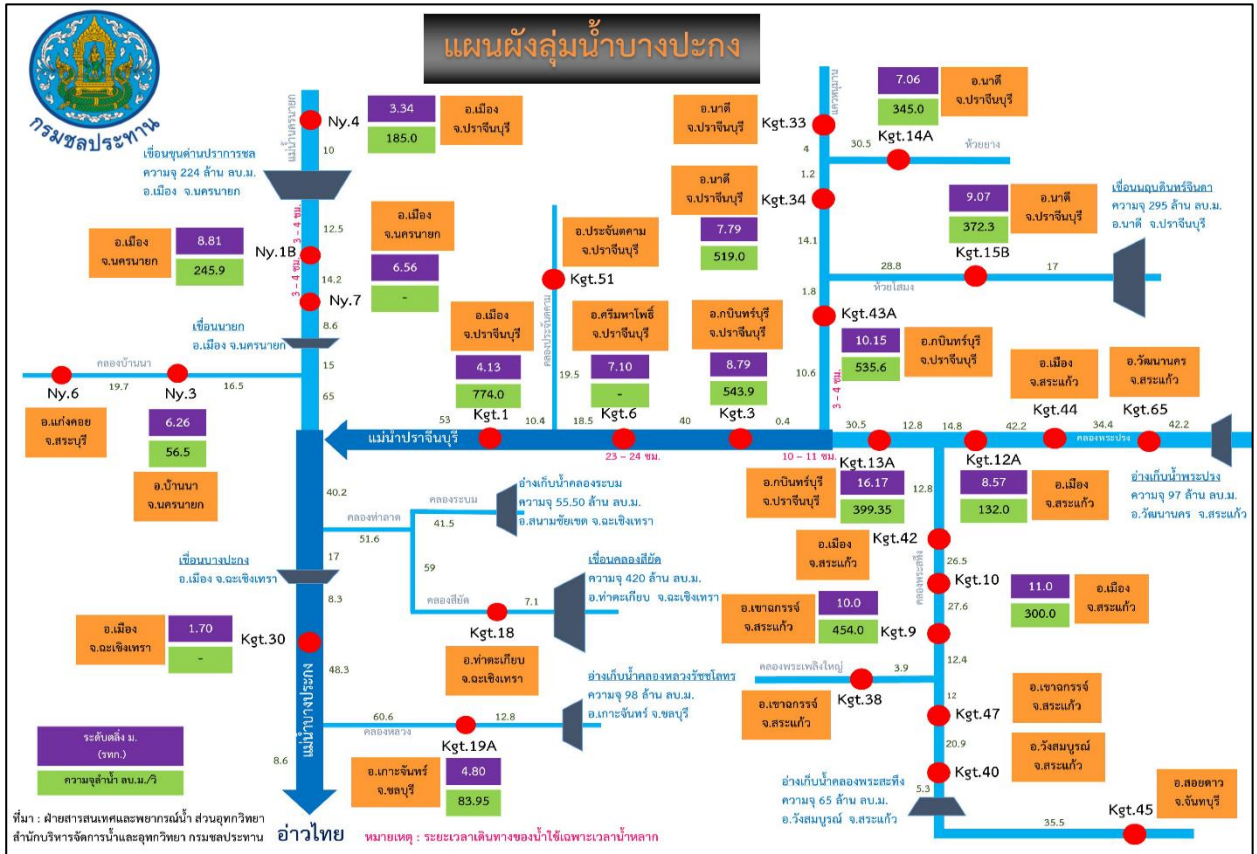
แนวโน้มสถานการณ์

สภาพน้ำหลากบริเวณพื้นที่ต่างๆเริ่มทรงตัวและค่อยๆลดระดับ โดยระบายลงสู่คลองท่าลาดในเขตอำเภอราชสารันและอำเภอบางคล้า ลงสู่แม่น้ำบางปะกง คาดว่าจะใช้เวลา 2-3 วันหากไม่มีปริมาณฝนตกหนักเพิ่มเติม ขณะที่บริเวณคลองวังเย็น-วังกะจะ จะลดลงภายใน1-2 วัน

การช่วยเหลือและบริหารจัดการน้ำในพื้นที่

โครงการชลประทานฉะเชิงเทรา สำนักงานชลประทานที่ 9 ติดตั้งเครื่องสูบน้ำจำนวน 1 เครื่อง และเดินเครื่องผลักดันน้ำที่ปลายคลองท่าลาด ขณะที่หน่วยงานปกครองและองค์กรปกครองส่วนท้องถิ่นได้ลงพื้นที่ให้ความช่วยเหลือประชาชน

17. จังหวัดปราจีนบุรี



สาเหตุ เนื่องจากเกิดฝนตกในพื้นที่จังหวัดปราจีนบุรี และปริมาณน้ำในแม่น้ำปราจีนสูงขึ้นอย่างต่อเนื่อง
สถานการณ์อุทกภัย มีพื้นที่น้ำท่วม 1 อำเภอ ได้แก่ อ.กบินทร์บุรี ปริมาณน้ำในแม่น้ำปราจีนบุรีเอ่อล้น
ตลิ่งบริเวณชุมชนตลาดเก่ากบินทร์บุรีบริเวณด้านท้ายชุมชนฯ ท่วมสูง 0.18 ม.ระยะทาง 100 เมตร น้ำท่วมด้าน
กลางชุมชน ท่วมสูง 0.15 ม. ระยะทาง 50 ม. ราษฎรได้รับผลกระทบ จำนวน 39 ครัวเรือน แบ่งเป็น ชุมชนตลาด
เก่า จำนวน 30 ครัวเรือน ชุมชนคลองแพบ จำนวน 8 ครัวเรือน และชุมชนโรงสี-ไปรษณีย์ จำนวน 1 ครัวเรือน

แนวโน้มสถานการณ์ (เวลา 06.00 น.)

- **แม่น้ำปราจีนบุรี** สถานีวัดน้ำ Kgt.3 อ.กบินทร์บุรี จ.ปราจีนบุรี ระดับน้ำ 9.25 ม. **สูงกว่าตลิ่ง +0.46 ม.**
(ระดับตลิ่ง 8.79 ม.) ปริมาณน้ำ 548.00 ลบ.ม./วินาที (ความจุ 502.10 ลบ.ม./วินาที) **แนวโน้มลดลง**

- **แม่น้ำปราจีนบุรี** สถานีวัดน้ำ Kgt.6 อ.ศรีมหาโพธิ์ จ.ปราจีนบุรี ระดับน้ำ 6.86 ม. **ต่ำกว่าตลิ่ง -0.24 ม.**
(ระดับตลิ่ง 7.10 ม.) **แนวโน้มลดลง**

- **แม่น้ำปราจีนบุรี** สถานีวัดน้ำ Kgt.1 บ้านหน้าเมือง อ.เมืองปราจีนบุรี จ.ปราจีนบุรี ระดับน้ำ 4.28 ม.
สูงกว่าตลิ่ง +0.15 ม. (ระดับตลิ่ง 4.13 ม.) **แนวโน้มลดลง**

การช่วยเหลือและบริหารจัดการน้ำในพื้นที่

โครงการชลประทานปราจีนบุรี สำนักงานชลประทานที่ 9 ติดตามเฝ้าระวังอย่างใกล้ชิด

18. จังหวัดลพบุรี



สาเหตุ พื้นที่ ส่งผลให้เกิดน้ำหลากเข้าพื้นที่การเกษตร อ.โคกสำโรง จ.ลพบุรี และมีน้ำป่าไหลหลากจาก คลองห้วยบง เขาจันแล คลองห้วยซับเหล็กทำให้บริเวณริมคลอง และสามแยกนิคมสร้างตนเอง ซึ่งเป็นเขตชุมชน เกิดน้ำท่วมซัง 0.20-0.30 ม.

สถานการณ์อุทกภัย มีพื้นที่น้ำท่วม 3 อำเภอ ได้แก่ อ.โคกสำโรง อ.บ้านหมี่ และอ.เมือง รายละเอียดดังนี้

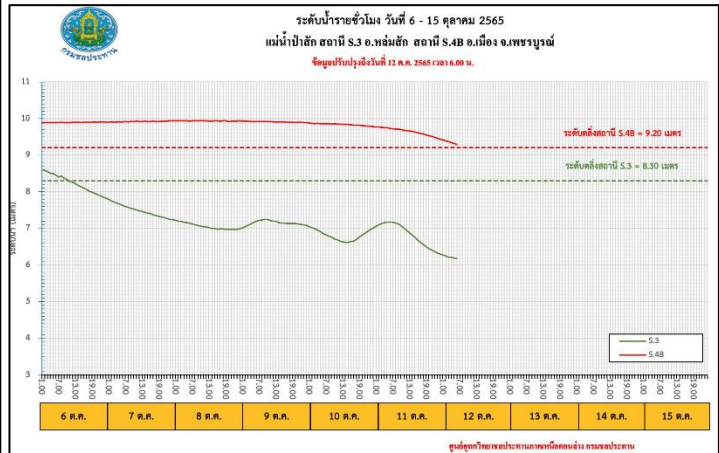
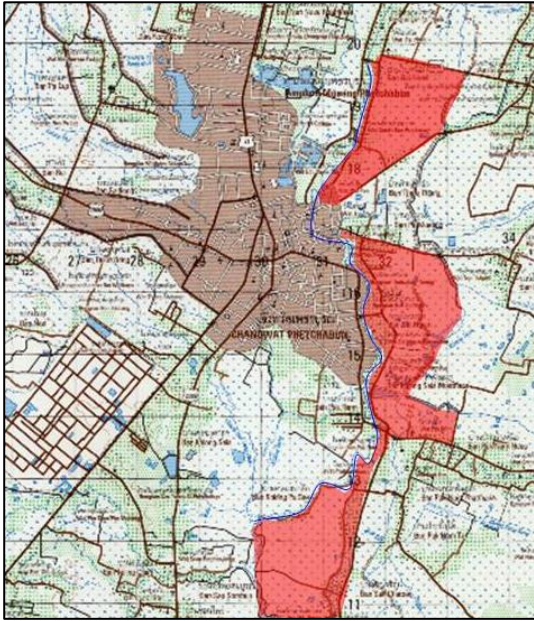
1. **อ.โคกสำโรง** (เขตพื้นที่โครงการชลประทานลพบุรี) เกิดปริมาณน้ำป่าไหลหลาก เข้าเขตพื้นที่ อ.โคกสำโรง และเดินทางถึงพื้นที่บริเวณฝั่งซ้ายคลองชัยนาท-ป่าสัก ส่งผลทำให้ เขตพื้นที่บ้านหลุมข้าว มีปริมาณ น้ำสูงขึ้นในคลองธรรมชาติ ทำให้พื้นที่การเกษตรเกิดปริมาณน้ำท่วมซัง 0.30-1.20 ม. (ในพื้นที่เขตชลประทาน)
2. **อ.บ้านหมี่** (เขตพื้นที่โครงการชลประทานลพบุรี) น้ำท่วมบ้านเรือน 7 ตำบล 28 หมู่บ้าน รวม 3,691 ครัวเรือน (โครงการส่งน้ำและบำรุงรักษาช่องแคบ) ต.หนองเมือง พื้นที่ 3,000 ไร่ 100 ครัวเรือน
3. **อ.เมือง** (เขตพื้นที่โครงการชลประทานลพบุรี) เกิดน้ำท่วมซังได้รับผลกระทบ 7 ตำบล 34 หมู่บ้าน ประมาณ 1,113 ครัวเรือน (โครงการส่งน้ำและบำรุงรักษาโคกกระเทียม) ต.ดอนโพธิ์ พื้นที่ 42 ไร่ 25 ครัวเรือน

แนวโน้มสถานการณ์ คาดว่าระดับน้ำจะลดลงภายใน 3-5 วัน เนื่องจากปริมาณน้ำสะสมในคลอง ธรรมชาติ ยังอยู่ในปริมาณมาก

การช่วยเหลือและบริหารจัดการน้ำในพื้นที่

โครงการชลประทานลพบุรี สำนักงานชลประทานที่ 10 ได้เตรียมความพร้อมให้เจ้าหน้าที่คอย ประสานงานกับหน่วยงานเฝ้าระวังในพื้นที่แจ้งเตือนและติดตามสถานการณ์น้ำอย่างใกล้ชิด และสถานี 6 สถานีสูบน้ำ ในคลองชัยนาท-ป่าสัก เร่งระบายน้ำอย่างต่อเนื่อง พร้อมทั้งติดตั้งเครื่องสูบน้ำ 8 เครื่อง และติดตั้งเครื่องสูบน้ำ hydro flow 2 เครื่อง บริเวณสถานีสูบน้ำปากสะพานขาวและปากคลองโพนทอง

19. จังหวัดเพชรบูรณ์



สาเหตุ เกิดฝน ตกหนักติดต่อกันอย่างต่อเนื่อง ประกอบกับน้ำอำเภอล่มสักไหลมาสมทบ ทำให้แม่น้ำป่าสักในเขตอำเภอมีระดับสูง

สถานการณ์อุทกภัย มีพื้นที่น้ำท่วม 3 อำเภอ ได้แก่ อ.เมือง อ.หล่มสัก และ อ.วิเชียรบุรี ดังนี้

1. อ.เมือง มีน้ำเอ่อล้นบริเวณด้านท้ายในเขตเทศบาลเมือง และพื้นที่ลุ่มต่ำริมแม่น้ำป่าสัก มีพื้นที่ได้รับผลกระทบจำนวน 1,000 ครัวเรือน พื้นที่เกษตร 2,500 ไร่

2. อ.วิเชียรบุรี มีน้ำเอ่อล้นแม่น้ำป่าสักบริเวณสถานีวัดน้ำ S.42 เข้าท่วมพื้นที่ริมแม่น้ำ

3. อ.หล่มสัก มีน้ำท่วมขังพื้นที่บริเวณพื้นที่การเกษตรที่เป็นลุ่มต่ำของ ม.6 ต.ตาลเดี่ยว ม.4,6 ต.ปลาตุ๊ก ม.6,7,14 ต.ลานป่า 30 ครัวเรือน การเกษตร 600 ไร่ และบริเวณ ต.บ้านกลาง ต.บ้านไร่ ต.ช้างตะลูด 10 ครัวเรือน การเกษตร 1,000 ไร่

แนวโน้มสถานการณ์ (เวลา 06.00 น.)

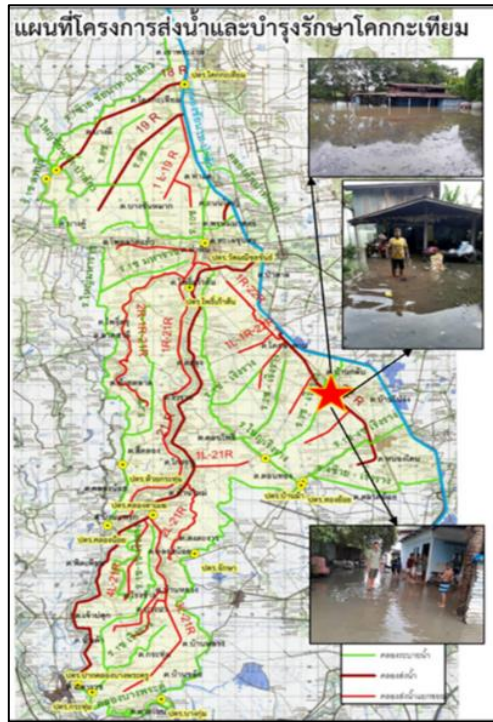
- **แม่น้ำป่าสัก** สถานีวัดน้ำ S4B อ.เมือง จ.เพชรบูรณ์ ระดับน้ำ 6.23 ม. ต่ำกว่าตลิ่ง -2.97 ม. (ระดับตลิ่ง 9.20 ม.) ปริมาณน้ำ 45.68 ลบ.ม./วินาที (ความจุ 190.00 ลบ.ม./วินาที) **แนวโน้มลดลง**

- **แม่น้ำปราจีนบุรี** สถานีวัดน้ำ S.42 อ.วิเชียรบุรี จ.เพชรบูรณ์ ระดับน้ำ 11.33 ม. **สูงกว่าตลิ่ง +0.33 ม.** (ระดับตลิ่ง 11.00 ม.) ปริมาณน้ำ 305.10 ลบ.ม./วินาที (ความจุ 283.70 ลบ.ม./วินาที) **แนวโน้มลดลง**

การช่วยเหลือและบริหารจัดการน้ำในพื้นที่

โครงการชลประทานเพชรบูรณ์ สำนักงานชลประทานที่ 10 แจ้งเตือนและติดตามสถานการณ์อย่างใกล้ชิด และสำนักป้องกันและบรรเทาสาธารณภัย นำเครื่องสูบน้ำติดตั้งบริเวณจุดเสี่ยง เพื่อช่วยบรรเทาสถานการณ์น้ำ

20. จังหวัดสระบุรี



สาเหตุ เนื่องจากเกิดฝนตกในพื้นที่อำเภอพระพุทธบาท และอำเภอหนองโดน จังหวัดสระบุรี ทำให้ปริมาณน้ำบริเวณพื้นที่ฝั่งซ้ายของคลองชัยนาท-ป่าสัก ที่ระบายผ่านทางไซฟ่อนบ้านกล้วย และไซฟ่อนหนองโดน เข้าท่วมบ้านเรือน

สถานการณ์ปัจจุบัน มีพื้นที่น้ำท่วม 7 อำเภอ ได้แก่ อ.เฉลิมพระเกียรติ อ.วังม่วง อ.บ้านหมอ อ.หนองโดน อ.เสาไห้ อ.หนองแค และมวกเหล็ก รายละเอียดดังนี้

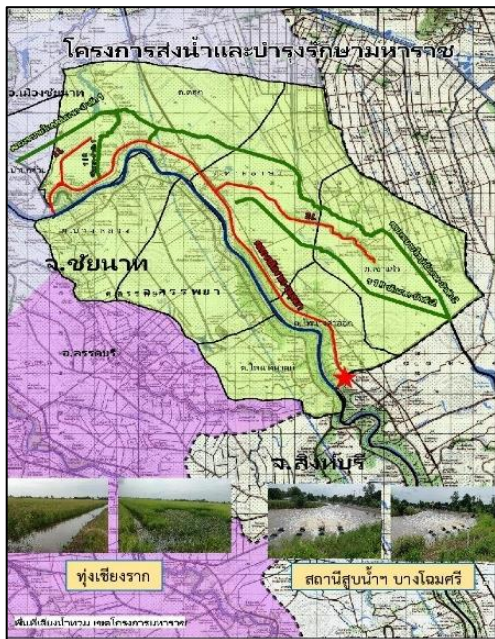
1. อ.เฉลิมพระเกียรติ (โครงการชลประทานสระบุรี) ต.ห้วยยาง จำนวน 7 หลังคาเรือน และพื้นที่เกษตร 60 ไร่ และ วัดมงคลชัยพัฒนา ต.เขาดินพัฒนา
2. อ.วังม่วง (โครงการชลประทานสระบุรี) ต.แสงพัน ผลกระทบ 49 หลังคาเรือน พื้นที่ 300 ไร่
3. อ.บ้านหมอ (โครงการชลประทานสระบุรี) น้ำล้นตลิ่งเข้าท่วมพื้นที่ บริเวณวัดม่วงน้อย ตลาดใหม่ท่าลาน เทศบาลตำบลท่าลาน วัดมหาโลก ได้รับผลกระทบประมาณ 350 หลังคาเรือน 2,200 ไร่
4. อ.หนองโดน (โครงการส่งน้ำและบำรุงรักษาโคกกระเทียม) พื้นที่น้ำท่วมบริเวณ ต.หนองโดน และ ต.บ้านกล้วย ต.บ้านโปร่ง รวมพื้นที่ได้รับผลกระทบ 20 ครัวเรือน 5 ไร่
5. อ.เสาไห้ (โครงการส่งน้ำและบำรุงรักษาป่าสักชลสิทธิ์) มีน้ำท่วมขังบริเวณ ต.ท่าช้าง ส่งผลต่อพื้นที่การเกษตร 150 ไร่ บ้านเรือนจำนวน 10 หลังคาเรือน (โครงการชลประทานสระบุรี) น้ำล้นตลิ่งเข้าท่วมพื้นที่ 11 ตำบล รวมพื้นที่ 5,000 ไร่ 390 ครัวเรือน
6. อ.หนองแค (โครงการชลประทานสระบุรี) มีน้ำท่วมบริเวณ ต.ห้วยทราย พื้นที่การเกษตร 50 ไร่
7. อ.มวกเหล็ก (โครงการชลประทานสระบุรี) มีน้ำท่วมบริเวณ ต.มวกเหล็ก และหน้าโรงเรียนบ้านหมาก พื้นที่ได้รับผลกระทบ 40 ไร่

แนวโน้มและการคาดการณ์ ระดับน้ำในคลองชัยนาท-ป่าสักยังมีแนวโน้มเพิ่มขึ้น ทำให้ส่งผลกระทบต่อระบายน้ำจากพื้นที่ฝั่งซ้ายของคลองชัยนาท-ป่าสัก

การช่วยเหลือและบริหารจัดการน้ำในพื้นที่

โครงการชลประทานสระบุรี สำนักงานชลประทานที่ 10 เร่งเก็บวัชพืชและสิ่งกีดขวางทางน้ำ เพื่อเร่งระบายน้ำลงคลองระบาย 3 ซ้ายเรียงราง คลองระบาย 1 ขวา 4 ซ้ายเรียงราง และคลองระบายใหญ่เรียงราง พร้อมติดตั้งเครื่องสูบน้ำ 3 เครื่อง

21. จังหวัดปทุมธานี



สาเหตุ เกิดฝนตกหนักเมื่อวันที่ 6 กันยายน 2565 ในพื้นที่โครงการรังสิตใต้ ปริมาณฝนสะสมวัดได้ 100 มม. จึงทำให้ประสบปัญหาน้ำท่วมขัง และน้ำล้นตลิ่งในพื้นที่บางจุด

สถานการณ์อุทกภัย มีพื้นที่น้ำท่วม 2 อำเภอ ได้แก่ **อ.ธัญบุรี** และ **อ.ลำลูกกา** รายละเอียดดังนี้

1. **อ.ธัญบุรี** ปริมาณน้ำในคลองรังสิตประยูรศักดิ์ มีน้ำล้นตลิ่งเป็นช่วง ๆ ทำให้เกิดน้ำท่วมขังบริเวณใต้สะพานข้ามคลองรังสิตฯ (ถนนวิภาวดี-รังสิต) ต.ประชาธิปไตย ส่งผลกระทบต่อจราจร

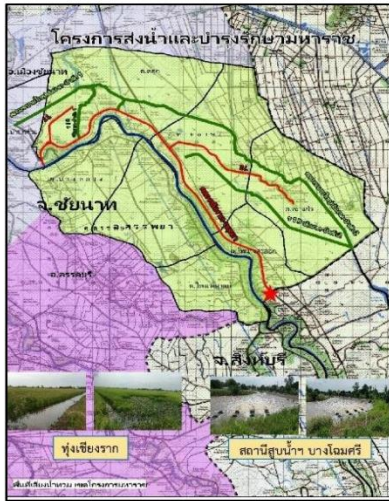
2. **อ.ลำลูกกา** คลองหกวาสายล่างล้นตลิ่งเข้าท่วมบริเวณ ต.พีชอุดม ต.ลำลูกกา ต.ลาดสวาย ต.บึงทองหลาง รวมพื้นที่ได้รับผลกระทบ 50 หลังคาเรือน และบริเวณคลอง 9-11 ตำบลบึงทองหลาง ประมาณ 200 หลังคาเรือน

แนวโน้มสถานการณ์ คลองรังสิตประยูรศักดิ์ และคลองหกวาสายล่าง ยังคงมีระดับเพิ่มสูงขึ้น เนื่องจากปริมาณน้ำฝนและน้ำจากพื้นที่ตอนบนมีปริมาณเพิ่มมากขึ้น และคาดว่าระดับน้ำในคลองรังสิตฯ และคลองสายต่าง ๆ จะลดลงภายใน 5-7 วัน

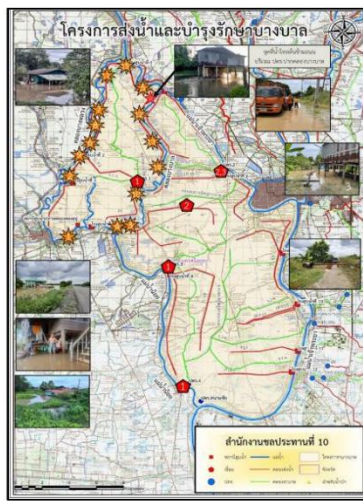
การช่วยเหลือและบริหารจัดการน้ำในพื้นที่

โครงการส่งน้ำและบำรุงรักษารังสิตใต้ สำนักงานชลประทานที่ 11 เร่งระบายน้ำลงพื้นที่ตอนล่าง ออกทาง สน.เสาวภาผ่องศรี และ สน.สมบูรณ ลงแม่น้ำนครนายก รวมถึงระบายน้ำลงสู่พื้นที่ด้านล่าง ผ่านคลองซอยที่ 14-17 พร้อมทั้งเดินเครื่องสูบน้ำที่ปากคลองรังสิตฯ จำนวน 20 เครื่อง

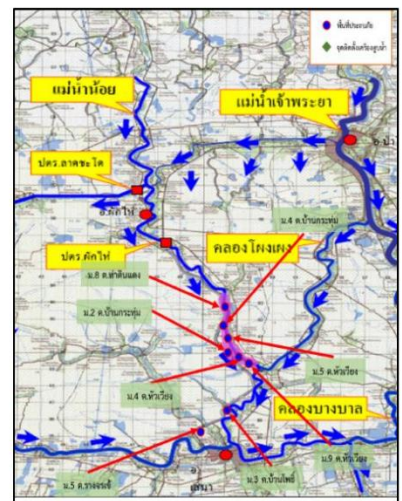
22. จังหวัดพระนครศรีอยุธยา



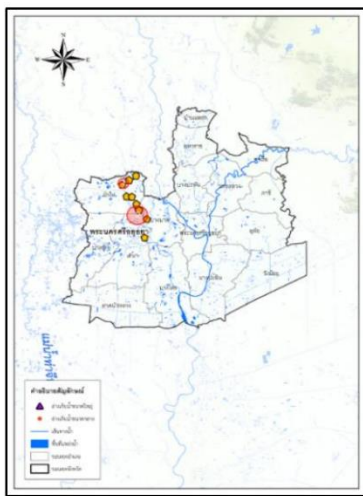
พื้นที่โครงการส่งน้ำและบำรุงรักษามหาราช



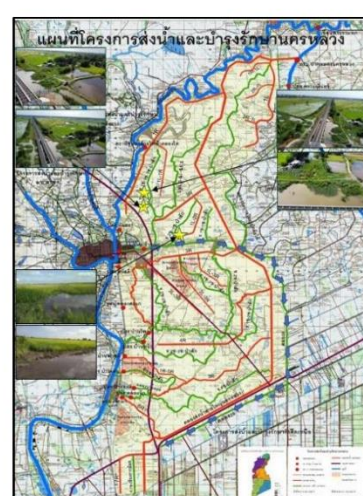
พื้นที่โครงการส่งน้ำและบำรุงรักษาบางบาล



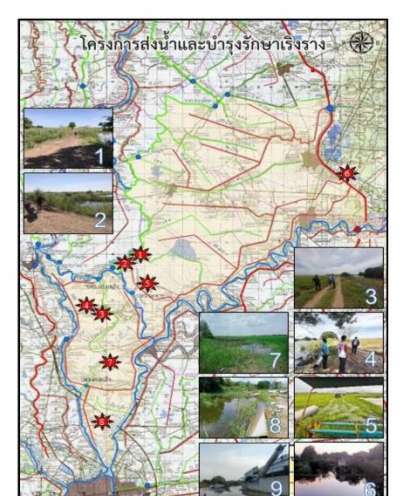
พื้นที่โครงการส่งน้ำและบำรุงรักษาผักไห่



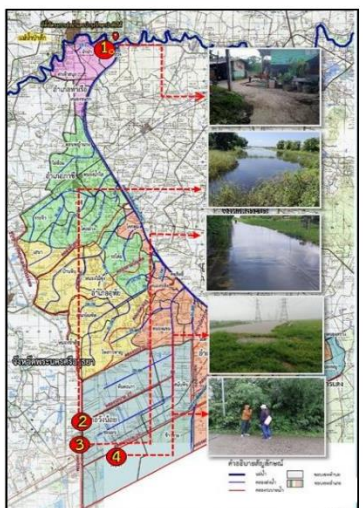
พื้นที่โครงการส่งน้ำและบำรุงรักษาบางมณี



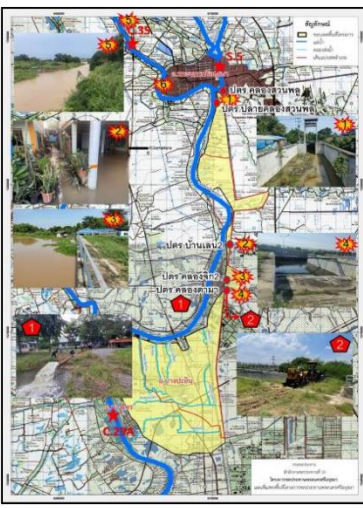
พื้นที่โครงการส่งน้ำและบำรุงรักษานครหลวง



พื้นที่โครงการส่งน้ำและบำรุงรักษาเริงราง



พื้นที่โครงการส่งน้ำและบำรุงรักษาป่าสักใต้



พื้นที่โครงการชลประทานพระนครศรีอยุธยา

สาเหตุ เกิดฝนตกในพื้นที่ประกอบกับการระบายน้ำท้ายเขื่อนเจ้าพระยา

สถานการณ์อุทกภัย ปัจจุบันมีพื้นที่น้ำท่วมขังพื้นที่การเกษตรลุ่มต่ำ รวม 11 อำเภอ ได้แก่ อ.บางบาล อ.เสนา อ.ผักไห่ อ.วังน้อย อ.นครหลวง อ.อุทัย อ.ท่าเรือ อ.บางปะอิน อ.พระนครศรีอยุธยา อ.บางไทร และ อ.มหาราช รายละเอียดดังนี้

1. **อ.บางบาล** (เขตพื้นที่โครงการส่งน้ำและบำรุงรักษาบางบาล) บริเวณ ต.บ้านคลัง ต.น้ำเต้า ต.บางชะนี ต.วัดตะกู ต.บางหลวงโตด ต.บางหลวง ต.ทางช้าง ต.กบเจา ต.บางหัก ต.บางบาล ต.วัดยม และ ต.ตะพานไทย จำนวน 2,368 ครัวเรือน ระดับน้ำสูง 0.30-2.66 ม. (เขตพื้นที่โครงการชลประทานพระนครศรีอยุธยา) น้ำท่วมนอกคันกั้นน้ำ บริเวณคลองบางกุ้ง ต.บางกุ่ม

2. **อ.เสนา** (เขตพื้นที่โครงการส่งน้ำและบำรุงรักษาบางบาล) ปริมาณน้ำไหลเข้าท่วมพื้นที่นอกคันกั้นน้ำริมแม่น้ำน้อยบริเวณ ต.บ้านแพน จำนวน 36 ครัวเรือน ระดับน้ำสูง 2.23 ม. ต.หัวเวียง จำนวน 30 ครัวเรือน ระดับน้ำสูง 0.50-1.40 ม. (เขตพื้นที่โครงการส่งน้ำและบำรุงรักษาผักไห่) มีน้ำท่วมขังใต้ถุนบ้านริมแม่น้ำน้อยบริเวณ ต.บ้านบางกระทุ่ม ต.หัวเวียง ต.บ้านโพธิ์ และ ต.รางจระเข้ จำนวนประมาณ 87 ครัวเรือน

3. **อ.ผักไห่** (เขตพื้นที่โครงการส่งน้ำและบำรุงรักษาผักไห่) มีน้ำท่วมขังใต้ถุนบ้านริมแม่น้ำน้อยบริเวณ ต.ท่าดินแดง ประมาณ 50 ครัวเรือน (เขตพื้นที่โครงการส่งน้ำและบำรุงรักษาบางบาล) ปริมาณน้ำท่วมใต้ถุนบ้านประมาณ 10-40 ซม. บริเวณต.หน้าโคก ต.โคกช้าง และ ต.อมฤต ประมาณ 40 ครัวเรือน น้ำท่วมขังแปลงนา 500 ไร่

4. **อ.นครหลวง** (เขตโครงการส่งน้ำและบำรุงรักษานครหลวง) น้ำท่วมขังต.บ่อโพง ในพื้นที่การเกษตร 1,500 ไร่ และต.บ้านเกาะ พื้นที่การเกษตร 600 ไร่ จำนวนครัวเรือนที่ได้รับการเสียหาย 50 ครัวเรือน ริมแม่น้ำป่าสักฝั่งซ้าย ต.นครหลวง ได้รับผลกระทบ 1,161 ครัวเรือน

5. **อ.ท่าเรือ** (เขตโครงการส่งน้ำและบำรุงรักษาคลองเพรียว-เสาไห้) มีน้ำท่วมขังบริเวณพื้นที่ฝั่งซ้ายคลองระพีพัฒน์ กม. 1+800 ตำบลท่าหลวง เป็นพื้นที่ประมาณ 300 ไร่ (เขตโครงการส่งน้ำและบำรุงรักษาป่าสักใต้) ชุมชนวัดสระต้อมีน้ำท่วม 279 ครัวเรือน และชุมชนเทศบาลท่าเรือ 84 ครัวเรือน ชุมชนตลาดเทศบาลและชุมชนตลาดเจ้าหม่อม ใต้สะพานรถไฟได้รับผลกระทบจำนวน 302 หลังคาเรือน (เขตโครงการส่งน้ำและบำรุงรักษานครหลวง) น้ำท่วมขังต.ท่าเรือ 1,270 ครัวเรือน

6. **อ.วังน้อย** (เขตโครงการส่งน้ำและบำรุงรักษาป่าสักใต้) น้ำท่วมขังที่พักอาศัยบริเวณชุมชนวัดสระต้อมี 279 ครัวเรือน

7. **อ.อุทัย** (เขตโครงการส่งน้ำและบำรุงรักษานครหลวง) มีน้ำท่วมขังพื้นที่การเกษตร ต.ข้าวเม่า ประมาณ 1,740 ไร่ (เขตโครงการส่งน้ำและบำรุงรักษาป่าสักใต้) มีพื้นที่น้ำท่วมขังบริเวณบ้านพักอาศัยและพื้นที่การเกษตร บริเวณ ต.เสนา และ ต.บ้านหีบ ประมาณ 800 ไร่ บ้านเรือนได้รับผลกระทบ 8 ครัวเรือน

8. **อ.บางปะอิน** (โครงการชลประทานพระนครศรีอยุธยา) มีน้ำท่วมขังพื้นที่ ต.บ้านเลน ต.บ้านโพ ต.คลองจิก (โครงการส่งน้ำและบำรุงรักษาบางบาล) ต.บางประแดง ต.บ้านแป้ง ต.วัดยม จำนวน 1,247 ครัวเรือน

9. **อ.บางไทร** (โครงการส่งน้ำและบำรุงรักษาบางบาล) น้ำท่วม ต. บ้านกลิ้ง ต.กระแซะ ต.ช้างน้อย ต.บ้านแป้ง และ ต.สนามชัย

10. **อ.พระนครศรีอยุธยา** (โครงการชลประทานพระนครศรีอยุธยา) น้ำท่วม ต.คลองสวนพลู ต.ภูเขาทอง ต.ท่าवासกรี ต.ประตู่ชัย ต.หอรตันไชย และต.บ้านเกาะ (โครงการส่งน้ำและบำรุงรักษาบางบาล) น้ำท่วม ต.ปากกราน ต.บ้านรุน ต.สำเภาล่ม และต. คลองตะเคียน จำนวน 1,044 ครัวเรือน



11. **อ.มหาราช (โครงการส่งน้ำและบำรุงรักษาโคกกระเทียม)** น้ำท่วม ต.หัวไผ่ ต.มหาราช ต.น้ำเต้า ต.โรงช้าง และ ต.พิตเพียน จำนวน 2,695 ครัวเรือน

แนวโน้มสถานการณ์ (เวลา 06.00 น.)

- **แม่น้ำเจ้าพระยา** สถานีวัดน้ำ C.35 บ้านป้อม อ.พระนครศรีอยุธยา จ.พระนครศรีอยุธยา ระดับน้ำ 5.78 ม. **สูงกว่าตลิ่ง +1.43 ม.** (ระดับตลิ่ง 4.35 ม.) **แนวโน้มทรงตัว**

- **คลองโผงเผง** สถานีวัดน้ำ C.36 บ้านบางหลวงโตด อ.บางบาล จ.พระนครศรีอยุธยา ระดับน้ำ 7.04 ม. **สูงกว่าตลิ่ง +2.68 ม.** (ระดับตลิ่ง 4.36 ม.) **แนวโน้มทรงตัว**

- **คลองบางบาล** สถานีวัดน้ำ C.37 บ้านบางบาล อ.บางบาล จ.พระนครศรีอยุธยา ระดับน้ำ 5.80 ม. **สูงกว่าตลิ่ง +1.76 ม.** (ระดับตลิ่ง 4.14 ม.) **แนวโน้มทรงตัว**

- **แม่น้ำน้อย** สถานีวัดน้ำ C.67 สะพานหัวเวียง อ.เสนา จ.พระนครศรีอยุธยา ระดับน้ำ 5.77 ม. **สูงกว่าตลิ่ง +3.02 ม.** (ระดับตลิ่ง 2.75 ม.) **แนวโน้มทรงตัว**

- **แม่น้ำน้อย** สถานีวัดน้ำ C.68 ตลาดเสนา อ.เสนา จ.พระนครศรีอยุธยา ระดับน้ำ 4.97 ม. **สูงกว่าตลิ่ง +1.77 ม.** (ระดับตลิ่ง 3.20 ม.) **แนวโน้มทรงตัว**

การช่วยเหลือและบริหารจัดการน้ำในพื้นที่

กรมชลประทานได้ออกหนังสือแจ้งเตือนสถานการณ์น้ำลุ่มน้ำเจ้าพระยา ฉบับที่ 9 ลงวันที่ 28 กันยายน 2565 ไปยังผู้ว่าราชการจังหวัด 11 จังหวัดท้ายเขื่อนเจ้าพระยา และหน่วยงานที่เกี่ยวข้อง เนื่องจากกรมชลประทานมีความจำเป็นต้องระบายน้ำเพิ่มขึ้นในอัตราระหว่าง 2,300-2,500 ลบ.ม./วินาที ซึ่งจะส่งผลให้พื้นที่ริมน้ำมีระดับเพิ่มสูงขึ้นจากปัจจุบันอีกประมาณ 0.30-0.60 เมตร บริเวณพื้นที่ลุ่มต่ำนอกคันกั้นน้ำ

โครงการส่งน้ำและบำรุงรักษามหาราช ได้จัดเจ้าหน้าที่เฝ้าระวังติดตามสถานการณ์น้ำอย่างใกล้ชิด และประสานงานกับหน่วยงานที่เกี่ยวข้องในพื้นที่ รวมทั้งทำการประชาสัมพันธ์แจ้งเตือนในพื้นที่ **ติดตั้งเครื่องสูบน้ำจำนวน 8 เครื่อง** โดยสูบน้ำจากคลองระบายใหญ่มหาราช 3 ลงสู่มแม่น้ำเจ้าพระยา ที่ ปตร.บางกุ้ง

โครงการส่งน้ำและบำรุงรักษาบางบาล **ติดตั้งเครื่องสูบน้ำจำนวน 5 เครื่อง เครื่องสูบน้ำด้วยไฟฟ้า 3 เครื่อง และรถสูบน้ำเคลื่อนที่ชนิดไฟฟ้า จำนวน 5 คัน**

โครงการส่งน้ำและบำรุงรักษาผักไห่ **ติดตั้งเครื่องสูบน้ำจำนวน 15 เครื่อง** บริเวณแม่น้ำน้อย ที่ ปตร.กุฎี 3 เครื่อง ปตร.วัดโบสถ์ 3 เครื่อง ปตร.คลองตานี 1 เครื่อง ปตร.เจ้าเจ็ด 2 เครื่อง คลองตาแย้ม 2 เครื่อง บ้านใหญ่ 1 เครื่อง และ ปตร.ลาดชะโด 1 เครื่อง และ ปตร.บางกุ้ง 1 เครื่อง

โครงการส่งน้ำและบำรุงรักษาเริงราง **ติดตั้งเครื่องสูบน้ำจำนวน 2 เครื่อง** บริเวณ ปตร.เกาะเล็ง ต.บางเพลิง และ ต.ทางกลาง อ.บางปะหัน และกำลังดำเนินการขอรับการสนับสนุนเครื่องผลักดันน้ำ 10 เครื่อง เพื่อติดตั้งที่ปลายคลองบงพระครูก่อนระบายลงแม่น้ำป่าสัก 5 เครื่อง และหน้าโรงปูน SCG ท่าหลวง อีก 5 เครื่อง

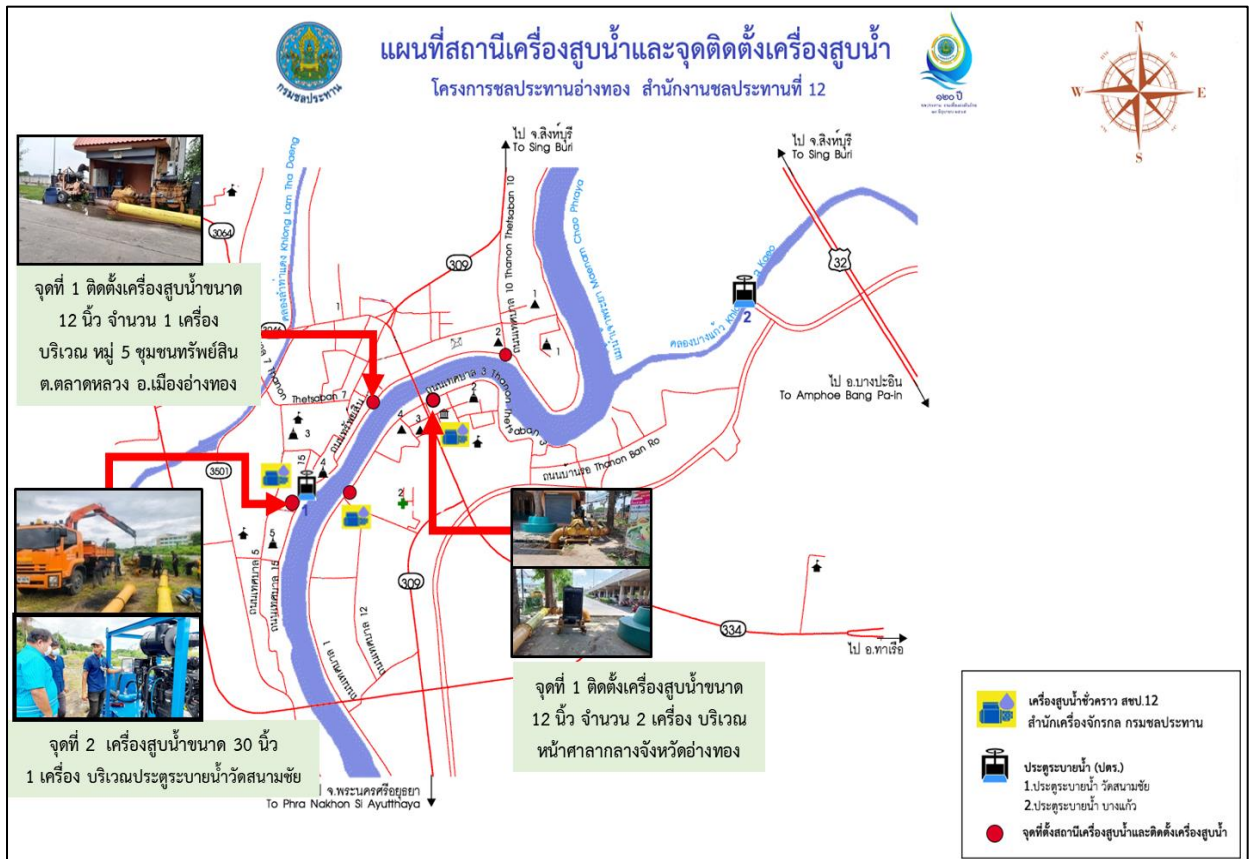
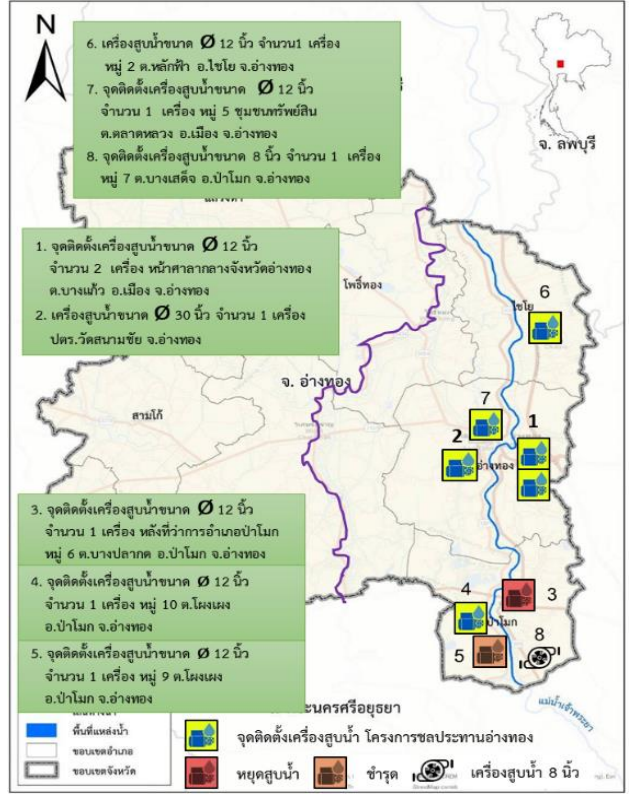
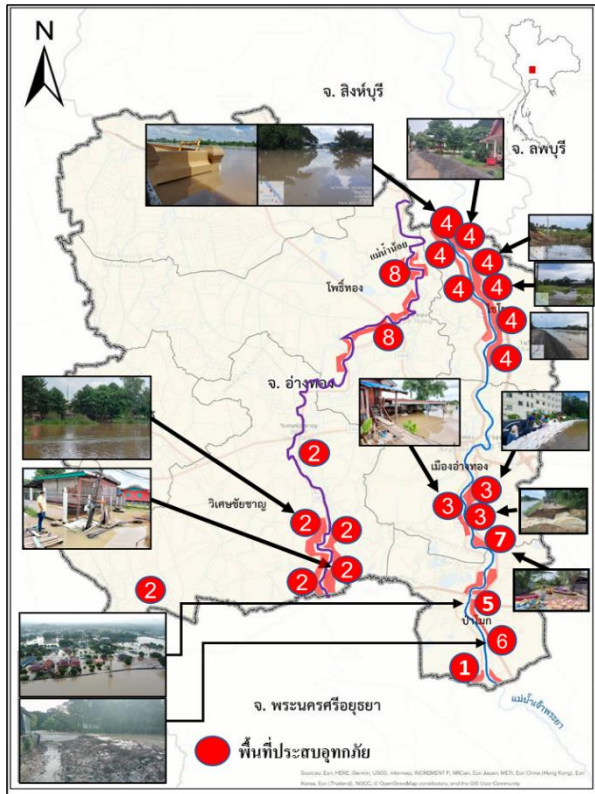
โครงการส่งน้ำและบำรุงรักษาคลองเพรียว-เสาไห้ **ติดตั้งเครื่องสูบน้ำจำนวน 1 เครื่อง** โดยสูบน้ำจากพื้นที่ลงคลองระพีพัฒน์บริเวณ กม.1+800

โครงการส่งน้ำและบำรุงรักษาป่าสักใต้ **ติดตั้งเครื่องสูบน้ำจำนวน 2 เครื่อง** เพื่อสูบน้ำออกจากพื้นที่ลงสู่คลองระบายใหญ่ป่าสักใต้

โครงการชลประทานพระนครศรีอยุธยา **ติดตั้งเครื่องสูบน้ำเคลื่อนที่จำนวน 3 เครื่อง** บริเวณศูนย์ศิลปาชีพ เกาะเกิด ทรบ.คลองตามา และพระราชวังบางปะอิน



23. จังหวัดอ่างทอง



สาเหตุ จากอิทธิพลร่องมรสุมพาดผ่านภาคเหนือตอนล่าง ภาคกลางตอนบน ทำให้เขื่อนเจ้าพระยาระบายน้ำมากกว่า 1,000 ลูกบาศก์เมตรต่อวินาที และมีฝนตกในพื้นที่จังหวัดอ่างทองค่อนข้างมาก (วันที่ 15 ตุลาคม 2565 เขื่อนเจ้าพระยาระบาย 3,108 ลูกบาศก์เมตรต่อวินาที)

สถานการณ์อุทกภัย ปัจจุบันมีน้ำท่วมขังพื้นที่การเกษตรและน้ำเอ่อล้นตลิ่งริมแม่น้ำเจ้าพระยา รวม 5 อำเภอ ได้แก่ อ.วิเศษชัยชาญ อ.ป่าโมก อ.เมือง อ.ไชโย และ อ.โพธิ์ทอง รายละเอียดดังนี้

1. **อ.วิเศษชัยชาญ** น้ำล้นตลิ่งแม่น้ำน้อยท่วมในพื้นที่บ้านเรือนราษฎร ต.บางจัก ต.สีร้อย ระดับน้ำสูงประมาณ 1.5-2.0 เมตร บ้านเรือนได้รับผลกระทบประมาณ 3,247 หลังคาเรือน

2. **อ.ป่าโมก (โครงการส่งน้ำและบำรุงรักษามหาราช)** ตลิ่งริมแม่น้ำเจ้าพระยาชำรุด ทำให้ประชาชนที่อยู่ระหว่างริมแม่น้ำเจ้าพระยาถึงคันกั้นน้ำคลองส่งน้ำ 1 ขวา ได้รับผลกระทบ 1,500 ครัวเรือน พื้นที่การเกษตร 300 ไร่ (โครงการส่งน้ำและบำรุงรักษาบางบาล) มีน้ำท่วมขังพื้นที่นอกคันกั้นน้ำ บริเวณ ต.โผงเผง จำนวน 102 ครัวเรือน (โครงการชลประทานอ่างทอง) ต.โผงเผง น้ำล้นตลิ่งเข้าพื้นที่บ้านเรือนราษฎรที่อยู่ริมฝั่งแม่น้ำเจ้าพระยา และคลองโผงเผง ระดับน้ำ ประมาณ 1 เมตร ผลกระทบประมาณ 1,642 หลังคาเรือน ประกอบด้วย

- วันที่ 2 ต.ค.65 เกิดเหตุน้ำไหลข้ามคันดินเข้าน้ำท่วมบ้านเรือนประชาชน ม.5,6 ต.บางปลากด (พิกัด 14.4940, 100.4498)

- วันที่ 5 ต.ค. 2565 พนังกั้นน้ำบริเวณพื้นที่บ้านปากคลองบ้านสาย ม.6 ต.บางปลากด แตกชำรุด ทำให้น้ำไหลเข้าท่วมพื้นที่ ต.บางเสด็จ และน้ำได้ไหลลอดท่อผ่านไปยังพื้นที่หมู่ 1 ต.โรงช้าง (พิกัด 14.4835, 100.4539)

3. **อ.เมือง** น้ำล้นตลิ่งเข้าพื้นที่บ้านราษฎรที่อยู่ริมฝั่งแม่น้ำเจ้าพระยาและนอกคันกั้นน้ำ บริเวณ ต.บ้านแห ต.โพสะ ต.ตลาดกรวด และ ต.จำปาหล่อ ระดับน้ำสูงประมาณ 1.5-2.0 เมตร บ้านเรือนได้รับผลกระทบประมาณ 315 หลังคาเรือน

- วันที่ 8 ต.ค.65 เกิดเหตุคันดินชั่วคราวริมแม่น้ำเจ้าพระยาพัง ซึ่งเป็นพื้นที่ที่อยู่ระหว่างดำเนินการก่อสร้างพนังกั้นน้ำถาวรในพื้นที่ หมู่ 1 บ้านระด้า ต.โพสะ

4. **อ.ไชโย** มีน้ำไหลเข้าท่วมบ้านเรือนราษฎรริมฝั่งแม่น้ำเจ้าพระยา ระดับน้ำสูงประมาณ 1.0-1.5 เมตร บ้านเรือนได้รับผลกระทบประมาณ 804 หลังคาเรือน

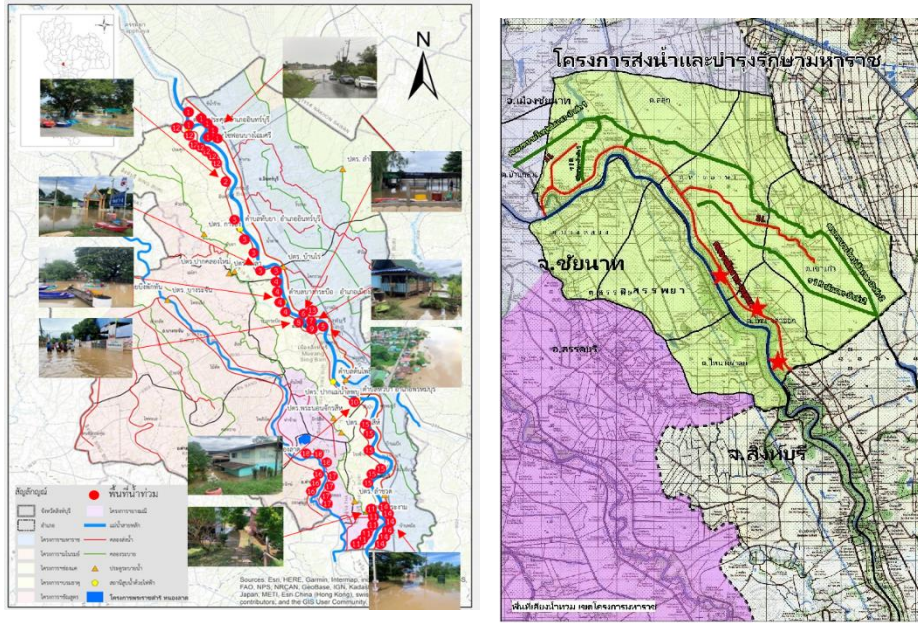
5. **อ.โพธิ์ทอง** แม่น้ำน้อยไหลล้นตลิ่ง บริเวณ ต.โพธิ์รังนก ต.ป่อแร่ ต.บางระกำ และต.องครักษ์ ส่งผลกระทบให้เข้าท่วมบ้านเรือนประชาชนที่อยู่นอกคันกั้นน้ำระดับน้ำสูงประมาณ 0.50 – 1 เมตร บ้านเรือนได้รับผลกระทบประมาณ 868 หลังคาเรือน

แนวโน้มสถานการณ์

ระดับน้ำแม่น้ำเจ้าพระยาและแม่น้ำน้อยมีแนวโน้มเพิ่มขึ้นตามการระบายน้ำของเขื่อนเจ้าพระยา และฝนตกในพื้นที่ซึ่งจะต้องเฝ้าระวังอย่างใกล้ชิด

การช่วยเหลือและบริหารจัดการน้ำในพื้นที่ สำนักงานชลประทานที่ 12 ติดตั้งเครื่องสูบน้ำจำนวน 14 เครื่อง บริเวณหน้าศาลากลางจังหวัดอ่างทอง ปตร.วัดสนามชัย ต.โผงเผง อ.ป่าโมก ต.หลักฟ้า อ.ไชโย ชุมชนทรัพย์สิน ต.ตลาดหลวง อ.เมือง ต.บางเสด็จ อ.ป่าโมก และต.ศาลเจ้าโรงทอง อ.วิเศษฯ และแจ้งเตือนราษฎรที่อยู่ริมตลิ่ง ให้เฝ้าระวังและเตรียมพร้อมรับสถานการณ์อุทกภัย รวมทั้งประสานหน่วยงานที่เกี่ยวข้องให้เตรียมพร้อมรับสถานการณ์

24. จังหวัดสิงห์บุรี



สาเหตุ วันที่ 15 ตุลาคม 2565 เขื่อนเจ้าพระยาระบายน้ำผ่านท้ายเขื่อน 3,113 ลูกบาศก์เมตรต่อวินาที สถานการณ์อุทกภัย มีพื้นที่น้ำท่วม 5 อำเภอ ได้แก่ อ.อินทร์บุรี อ.เมือง อ.พรหมบุรี อ.ท่าช้าง และ อ.บางระจัน รวมพื้นที่น้ำท่วม 10,387 ไร่ รายละเอียดดังนี้

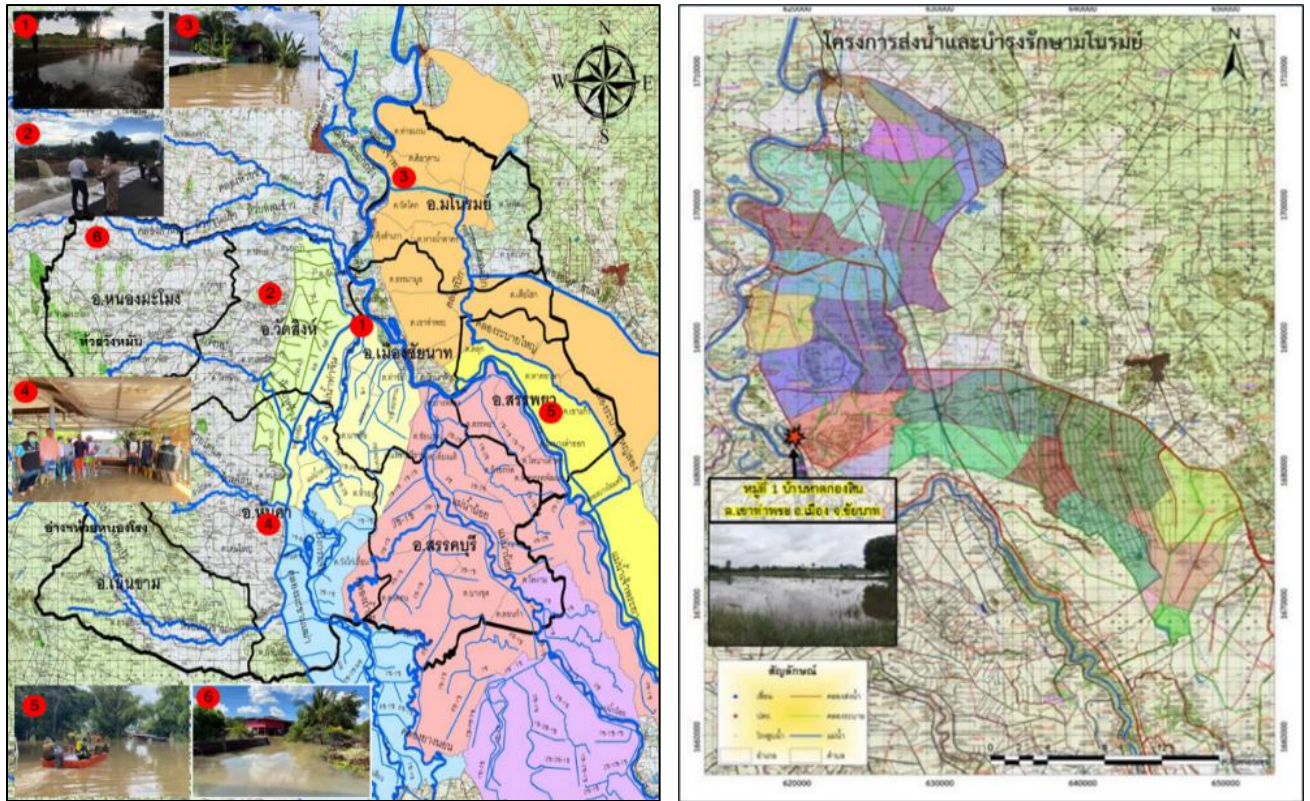
1. **อ.อินทร์บุรี** (สำนักชลประทานที่ 12) มีน้ำท่วมบริเวณ ต.ซิน้ำร้าย ต.อินทร์บุรี และ ต.ทับยา พื้นที่ประมาณ 5,447 ครัวเรือน (โครงการส่งน้ำและบำรุงรักษามหาราช) น้ำท่วมบริเวณ ต.ซิน้ำร้าย พื้นที่ประมาณ 600 ครัวเรือน พื้นที่การเกษตรเสียหายประมาณ 6,000 ไร่
2. **อ.เมืองสิงห์บุรี** (สำนักชลประทานที่ 12) บริเวณ ต.บางกระปือ ต.บางมัญ ต.บางพุทรา ต.ต้นโพธิ์ และต.จักรสีห์ พื้นที่ประมาณ 5,253 ครัวเรือน
3. **อ.พรหมบุรี** (โครงการส่งน้ำและบำรุงรักษามหาราช) บริเวณ ต.บ้านหม้อ มีน้ำล้นจากแม่น้ำเจ้าพระยา ฝั่งซ้าย และกีดเซาะถนนแนวคันกันน้ำ พื้นที่ชุมชนได้รับผลกระทบ 3,000 ครัวเรือน (สำนักชลประทานที่ 12) พื้นที่ได้รับผลกระทบจากน้ำท่วมขังประมาณ 1,839 ครัวเรือน
4. **อ.ท่าช้าง** (สำนักชลประทานที่ 12) บริเวณ ต.ถอนสมอ ต.พิบูลทอง และ ต.วิหารขาว พื้นที่ประมาณ 282 ครัวเรือน
5. **บางระจัน** (สำนักชลประทานที่ 12) บริเวณ ต.สิงห์ และ ต.บางมัญ พื้นที่ประมาณ 363 ครัวเรือน

แนวโน้มนสถานการณ์

ระดับน้ำมีแนวโน้มลดลงตามการระบายของเขื่อนเจ้าพระยา ซึ่งจะต้องติดตามสถานการณ์อย่างใกล้ชิดต่อไป การช่วยเหลือและบริหารจัดการน้ำในพื้นที่

โครงการชลประทานสิงห์บุรี สำนักงานชลประทานที่ 12 มีหนังสือประชาสัมพันธ์แจ้งเตือนสถานการณ์น้ำ กับหน่วยงานที่เกี่ยวข้องให้เฝ้าระวังและเตรียมพร้อมรับสถานการณ์ และทำการติดตั้งเครื่องสูบน้ำจำนวน 30 เครื่อง บริเวณ ต.บางพุทรา ต.บางมัญ และ ต.บางกระปือ อ.เมือง ต.ทับยา ต.อินทร์บุรี ต.ประศุก และ ต.น้ำตาล อ.อินทร์บุรี ต.หัวป่า ต.บางน้ำเขียว อ.พรหมบุรี

25. จังหวัดชัยนาท



สาเหตุ มรสุมตะวันตกเฉียงใต้กำลังค่อนข้างแรง พัดปกคลุมทะเลอันดามัน ภาคใต้ และอ่าวไทย ประกอบกับอิทธิพลของพายุ “โนรู” ทำให้มีปริมาณน้ำจากทางตอนบน ไหลลงมาสมทบกับแม่น้ำเจ้าพระยา ที่จังหวัดนครสวรรค์ เป็นจำนวนมาก ก่อเกิดไหลมารวมกับน้ำที่มาจากกลุ่มน้ำสะแกกรัง ส่งผลให้ระดับน้ำบริเวณเหนือเขื่อนเจ้าพระยาเพิ่มสูงขึ้นอย่างต่อเนื่อง

สถานการณ์อุทกภัย ปริมาณน้ำแม่น้ำเจ้าพระยาบริเวณเหนือเขื่อนเจ้าพระยาเพิ่มสูงขึ้น ส่งผลกระทบต่อพื้นที่ริมตลิ่งซึ่งอยู่นอกคันกันน้ำมีพื้นที่น้ำท่วม 8 อำเภอ ได้แก่ อ.เมือง อ.วัดสิงห์ อ.มโนรมย์ อ.หันคา อ.สรรพยา อ.หนองมะโมง อ.เนินขาม และอ.สรรคบุรี พื้นที่เกษตรรวม 24,029 ไร่ รายละเอียดดังนี้

1. **อ.เมืองชัยนาท** น้ำท่วมพื้นที่เป็นจำนวน 6 ตำบล 24 หมู่บ้าน 7 ชุมชน 842 ครัวเรือน (เขตพื้นที่โครงการส่งน้ำและบำรุงรักษามโนรมย์) ต.เขาท่าพระ พื้นที่ได้รับผลกระทบ 50 ครัวเรือน
2. **อ.วัดสิงห์** บริเวณชุมชนจวนวิไล ชุมชนมะขามเฒ่า ชุมชนท่าศาลา ต.วัดสิงห์ และ ต.มะขามเฒ่า พื้นที่ประมาณ 80 หลังคาเรือน
3. **อ.มโนรมย์** บริเวณ ต.ศิลาदान ต.ท่าฉนวน และต.ไร่พัฒนา พื้นที่ประมาณ 371 หลังคาเรือน
4. **อ.หันคา** บริเวณ ต.สามง่ามท่าโบสถ์ และต.หันคา พื้นที่ประมาณ 314 หลังคาเรือน (เขตพื้นที่โครงการส่งน้ำและบำรุงรักษาท่าโบสถ์) ต.สามง่ามท่าโบสถ์ ต.หันคา ต.วังไก่อเลื้อย ต.บ้านเข็ญ ต.เด่นใหญ่ พื้นที่ประมาณ 7,415 ไร่
5. **อ.สรรพยา** (เขตพื้นที่โครงการส่งน้ำและบำรุงรักษามหาราช) บริเวณ ต.นางด้าออก ต.นาด้าตก ต.หาอาษา ต.ตลุก และต.บางหลวง พื้นที่ประมาณ 4,803 หลังคาเรือน (คบ.มหาราช) น้ำล้นเข้าบ้านเรือน ต.หาอาษา ต.โพนางด้า จำนวน 2,100 ครัวเรือน (สำนักชลประทานที่ 12) จำนวน 7 ตำบล 44 หมู่บ้าน 7,278 ครัวเรือน

6. **อ.หนองมะโมง** น้ำท่วมพื้นที่การเกษตร 366 ไร่ บริเวณ ต.วังตะเคียน และต.สะพานหิน จำนวน 14 ครัวเรือน

7. **อ.เนินขาม** (สำนักชลประทานที่ 12) น้ำท่วมจำนวน 1 ตำบล 18 หมู่บ้าน

8. **อ.สรรคบุรี** (สำนักชลประทานที่ 12) น้ำท่วมจำนวน จำนวน 2 ตำบล 15 หมู่บ้าน

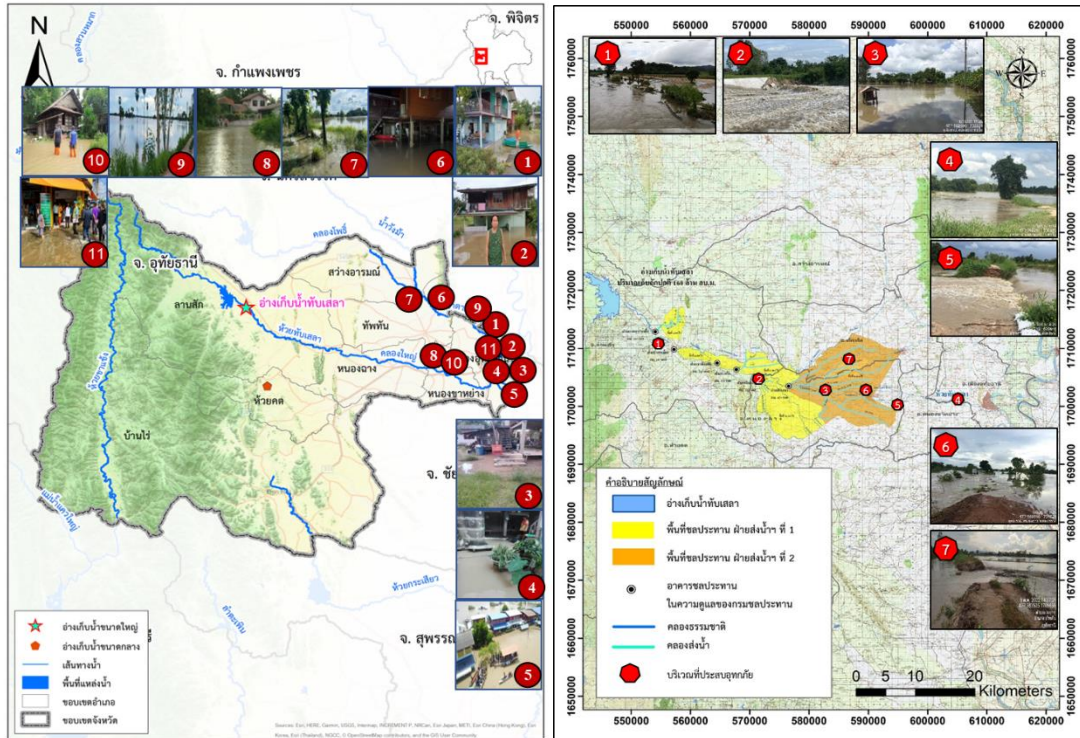
แนวโน้มสถานการณ์ ปัจจุบันยังคงเพิ่มการระบายน้ำท้ายเขื่อนเจ้าพระยาอย่างต่อเนื่อง

การช่วยเหลือและบริหารจัดการน้ำในพื้นที่

โครงการส่งน้ำและบำรุงรักษามโนรมย์ สำนักงานชลประทานที่ 12 ดำเนินการติดตั้งเครื่องสูบน้ำ 2 เครื่อง ในเขตอำเภอวัดสิงห์ และได้ประสานหน่วยงานระดับพื้นที่ เพื่อให้รับทราบข้อมูลและแนวทางการให้ความช่วยเหลือ



26. จังหวัดอุทัยธานี



สาเหตุ ปริมาณน้ำเอ่อล้นตลิ่งแม่น้ำสะแกกรังบริเวณช่วงที่มีระดับตลิ่งที่ต่ำ ประกอบกับปริมาณน้ำทางด้านบนของกลุ่มน้ำสะแกกรังมีปริมาณมาก

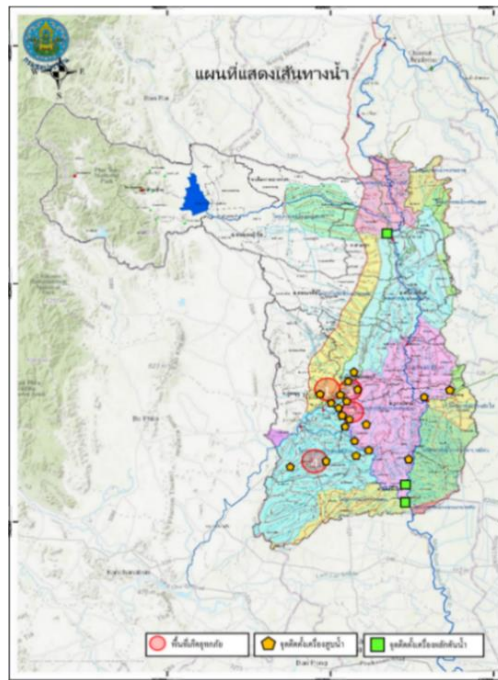
สถานการณ์อุทกภัย มีปริมาณน้ำเอ่อล้นตลิ่งไหลเข้าท่วมที่อยู่อาศัย วัดอุโปสถาราม มีพื้นที่น้ำท่วม 6 อำเภอ ได้แก่ อ.เมือง และ อ.ทัพทัน อ.สว่างอารมณ์ อ.หนองขาหย่าง อ.ลานสัก และอ.หนองฉาง บ้านเรือนได้รับผลกระทบรวมประมาณ 2,569 หลังคาเรือน พื้นที่เกษตร 1,854 ไร่

แนวโน้มสถานการณ์ ปริมาณน้ำยังคงมีระดับที่สูงขึ้น ประกอบในช่วงนี้มีฝนตกอย่างต่อเนื่อง อิทธิพลจากพายุไต้ฝุ่น “โนรู” คาดการณ์ว่าพื้นที่น้ำท่วมจะขยายวงกว้างขึ้น

การช่วยเหลือและบริหารจัดการน้ำในพื้นที่

โครงการชลประทานอุทัยธานี สำนักงานชลประทานที่ 12 ได้ประชาสัมพันธ์ข้อมูลข่าวสารสถานการณ์น้ำได้รับทราบอย่างต่อเนื่อง แก่หน่วยงานที่เกี่ยวข้อง และประชาชนในพื้นที่ได้รับผลกระทบ และได้ดำเนินการบริหารจัดการน้ำบริเวณเขื่อนวังร่มเกล้าให้เหมาะสมกับสถานการณ์เพื่อลดผลกระทบต่อพื้นที่ประสบภัย

27. จังหวัดสุพรรณบุรี



สาเหตุ มรสุมตะวันตกเฉียงใต้ที่พัดปกคลุมทะเลอันดามัน และภาคตะวันออกเฉียงเหนือ ตอนบนของประเทศไทย และประเทศลาวตอนบน เข้าสู่หย่อมความกดอากาศต่ำที่ปกคลุมบริเวณประเทศเวียดนามตอนบน และอ่าวตังเกี๋ย ทำให้ประเทศไทยมีฝนตกต่อเนื่อง และมีฝนตกหนักถึงหนักมากบางแห่ง

สถานการณ์อุทกภัย ปัจจุบันมีพื้นที่น้ำท่วมขังพื้นที่การเกษตรลุ่มต่ำ รวม 9 อำเภอ ได้แก่ อ.อู่ทอง อ.บางปลาม้า อ.สองพี่น้อง อ.เมือง อ.เดิมบางนางบวช อ.สามชุก อ.หนองหญ้าไซ อ.ศรีประจันต์ และ อ.ดอนเจดีย์ รายละเอียดดังนี้

1. อำเภออู่ทอง (เขตโครงการส่งน้ำและบำรุงรักษาสองพี่น้อง) ปริมาณน้ำในคลองระบายได้เอ่อล้นเข้าท่วมพื้นที่เพาะปลูกที่ใกล้เกี่ยว พื้นที่ประมาณ 35,632 ไร่ (เขตโครงการส่งน้ำและบำรุงรักษาดอนเจดีย์) ปริมาณน้ำในคลองระบายได้เอ่อล้นเข้าท่วมพื้นที่การเกษตรบริเวณ ต.คอนคา พื้นที่ประมาณ 220 ไร่ (โครงการส่งน้ำและบำรุงรักษาสามชุก) พื้นที่น้ำท่วม 6,327 ไร่ 30 ครั้วเรือน

2. อำเภอบางปลาม้า (เขตโครงการส่งน้ำและบำรุงรักษาโพธิ์พระยา) ท่วมพื้นที่การเกษตร บริเวณ ต.วังน้ำเย็น ต.วัดโบสถ์ ต.บางปลาม้า ต.โคกคราม ต.บ้านแหลม และต.บางใหญ่ รวม 3,882 ไร่ 4,340 ครั้วเรือน (เขตโครงการชลประทานสุพรรณบุรี) พื้นที่ได้รับผลกระทบจากระดับน้ำริมแม่น้ำท่าจีน บริเวณ ต.บางปลาม้า ต.โคกคราม ต.บ้านแหลม และ ต.บางใหญ่ พื้นที่น้ำท่วมประมาณ 4,340 ไร่

3. อำเภอสองพี่น้อง (เขตโครงการส่งน้ำและบำรุงรักษาสองพี่น้อง) ปริมาณน้ำในคลองระบายได้เอ่อล้นเข้าท่วมพื้นที่เพาะปลูกที่ใกล้เกี่ยว บริเวณ ต.หัวโพธิ์ ต.ศรีสำราญ และต.เนออนพระปรางค์ พื้นที่ประมาณ 28,489 ไร่ (เขตโครงการส่งน้ำและบำรุงรักษาบางเลน) น้ำท่วมขังพื้นที่การเกษตรที่อยู่ระหว่างรอการเกี่ยวเกี่ยว ต.บางเลน พื้นที่ประมาณ 17,670 ไร่ (เขตโครงการชลประทานสุพรรณบุรี) พื้นที่ได้รับผลกระทบจากระดับน้ำริมแม่น้ำท่าจีน บริเวณ ต. บางตะเคียน และ ต.บางกุ่ม พื้นที่น้ำท่วมประมาณ 6,070 ไร่ (เขตโครงการส่งน้ำและบำรุงรักษาโพธิ์พระยา) น้ำท่วมพื้นที่การเกษตร บริเวณ ต.บ้านกุ่ม อละ ต.บางตะเคียน ประมาณ 2,055 ไร่ 1,480 ครั้วเรือน

4. **อำเภอเมืองสุพรรณบุรี** (เขตโครงการส่งน้ำและบำรุงรักษาดอนเจดีย์) มีพื้นที่น้ำท่วมขัง บริเวณ ต.ดอนคา พื้นที่น้ำท่วม 150 ไร่ (เขตโครงการชลประทานสุพรรณบุรี) พื้นที่ได้รับผลกระทบจากระดับน้ำริมแม่น้ำท่าจีน บริเวณ ต.ทับตีเหล็ก ต.โพธิ์พระยา ต.สนามชัย และ ต.ท่าระหัด พื้นที่น้ำท่วมประมาณ 1,480 ไร่ (เขตโครงการส่งน้ำและบำรุงรักษาโพธิ์พระยา) น้ำท่วมพื้นที่การเกษตร บริเวณ ต.ทับตีเหล็ก ต.โพธิ์พระยา ต.สนามชัย ต.ท่าระหัด ต.พิหารแดง และต.รั้วใหญ่ รวม 2,982 ไร่ 7,270 ครัวเรือน (โครงการส่งน้ำและบำรุงรักษาสามชุก) พื้นที่น้ำท่วม 60 ครัวเรือน 16,950 ไร่

5. **อำเภอเดิมบางนางบวช** (โครงการส่งน้ำและบำรุงรักษาท่าโบสถ์) น้ำท่วมพื้นที่คลองระบายบริเวณพื้นที่การเกษตร ต.ปากน้ำ ต.เดิมบาง ต.นางบวช ต.เขาพระ และต.หัวเขา จำนวน 12,446 ไร่ บ้านเรือน 2 ครัวเรือน (โครงการส่งน้ำและบำรุงรักษากระเสียว) บริเวณ ต.หนองกระทุ่ม ลำห้วยกระเสียว กม.24+400 น้ำล้นตลิ่งสูงประมาณ 30-40 ซม. ได้รับผลกระทบจำนวน 40 ครัวเรือน พื้นที่การเกษตรน้ำท่วมขัง จำนวน 900 ไร่

6. **อำเภอสามชุก** (โครงการส่งน้ำและบำรุงรักษาท่าโบสถ์) น้ำท่วมพื้นที่คลองระบาย บริเวณพื้นที่การเกษตร จำนวน 2,082 ไร่ 60 ครัวเรือน (โครงการส่งน้ำและบำรุงรักษาสามชุก) น้ำท่วมขังบ้านเรือน 92 ครัวเรือน พื้นที่การเกษตร 4,645 ไร่

7. **อำเภอหนองหญ้าไซ** (โครงการส่งน้ำและบำรุงรักษากระเสียว) พื้นที่การเกษตรน้ำท่วมขัง จำนวน 100 ไร่

8. **อำเภอศรีประจันต์** (โครงการส่งน้ำและบำรุงรักษาสามชุก) น้ำท่วมขังบ้านเรือน 4 ตำบล จำนวน 1,060 ครัวเรือน

9. **อำเภอดอนเจดีย์** (โครงการส่งน้ำและบำรุงรักษาสามชุก) น้ำท่วมขังบ้านเรือน 5,280 ไร่ 27 ครัวเรือน

แนวโน้มสถานการณ์

จะมีฝนตกในพื้นที่เพิ่มเติมจะส่งผลให้ปริมาณน้ำที่ค้างในระบบไม่สามารถระบายด้วยวิธีปกติในพื้นที่ส่งผลกระทบต่อคลอง ร.จระเข้สามพัน คลอง ร.บ้านยาง คลอง ร.1, 2, 3 ขวบบ้านยาง และ คลอง ร.1 ,2 ,3 ,4 ,5 ขวา สองพี่น้องมีระดับที่ยกตัวสูงขึ้น ทั้งนี้การระบายน้ำจากแม่น้ำเจ้าพระยาเข้ามาเพิ่มเติมในแม่น้ำท่าจีนทำให้ระดับน้ำแม่น้ำท่าจีนยกตัวสูงขึ้น ส่งผลให้คลองสองพี่น้องยกมีระดับน้ำสูงขึ้นตามไปด้วยและทำให้ระบายน้ำออกจากพื้นที่ได้ช้าลง

การช่วยเหลือและบริหารจัดการน้ำในพื้นที่

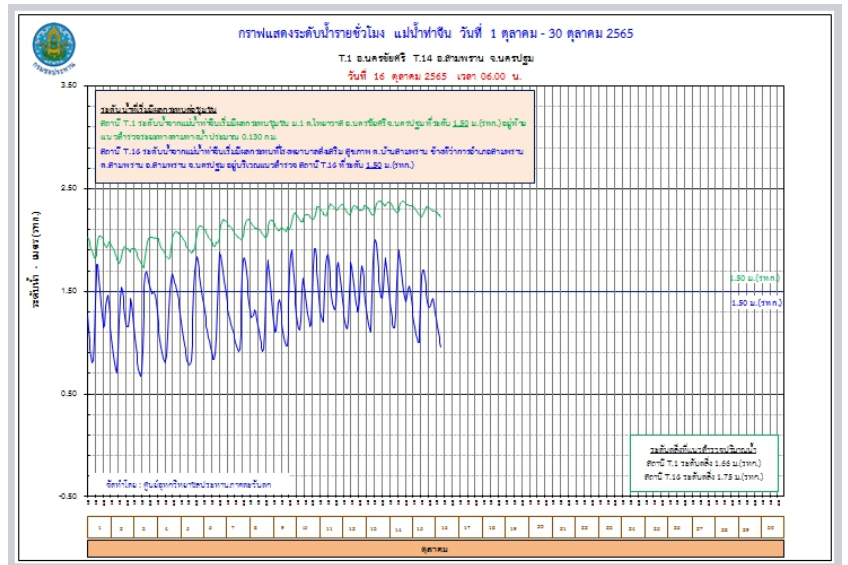
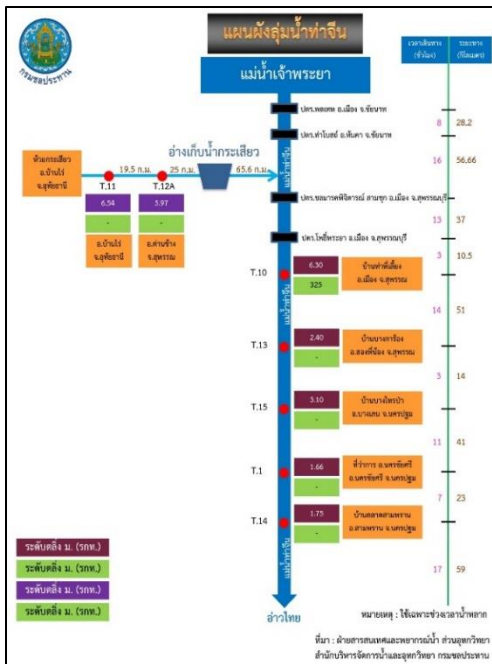
เขตโครงการส่งน้ำและบำรุงรักษาดอนเจดีย์ สำนักงานชลประทานที่ 12 ติดตั้งเครื่องสูบน้ำ จำนวน 2 เครื่อง ที่คลองระบายใหญ่สามชุก 2 ที่ กม.30+000 หมู่ที่ 6 ต.กระจัน อ.อู่ทอง จ.สุพรรณบุรี เพื่อเร่งสูบน้ำจากคลองหนองเกียนเขิน-กระดานป้ายลงคลองระบายใหญ่สามชุก 2

เขตโครงการส่งน้ำและบำรุงรักษาโพธิ์พระยา สำนักงานชลประทานที่ 12 เปิด ปตร.ริมแม่น้ำ 7 แห่ง ได้แก่ ปตร.บางใหญ่ ปตร.บางแม่หม้าย ปตร.บ้านกุ่ม ปตร.บางสะแก ปตร.เกาะทะลาย ปตร.บางหัวบ้าน และ ปตร.สองพี่น้อง เพื่อระบายน้ำที่เกิดจากฝนตกในพื้นที่ลุ่มต่ำทุ่งโพธิ์พระยา และติดตั้งเครื่องสูบน้ำในเขตอำเภอเมืองจำนวน 31 เครื่อง บริเวณอำเภอเมืองและอำเภอบางปลาม้า ติดตั้งเครื่องผลักดันน้ำจำนวน 10 เครื่อง บริเวณ ปตร.เกาะทะลาย 8 เครื่อง และ ปตร.สองพี่น้อง 6 เครื่อง พร้อมทั้งนำเครื่องจักร รถแบคโฮ จำนวน 7 คัน เข้ากำจัดวัชพืชบริเวณคลองระบายใหญ่สองพี่น้อง หน้าปตร.สองพี่น้อง

เขตโครงการส่งน้ำและบำรุงรักษาสามชุก ติดตั้งเครื่องสูบน้ำในพื้นที่รวม 5 เครื่อง และติดตั้งเครื่องผลักดันน้ำบริเวณ ปตร.กระเสียว-สุพรรณจำนวน 2 เครื่อง

โครงการส่งน้ำและบำรุงรักษาสองพี่น้อง ติดตั้งเครื่องสูบน้ำในพื้นที่รวม 9 เครื่อง ในพื้นที่ ต.สระยายโสม อ.อู่ทอง, ต.ดอนมะเกลือ และ ต.หัวโพธิ์ อ.สองพี่น้อง

28. จังหวัดนครปฐม



สาเหตุ เกิดฝนตกหนักในพื้นที่ จังหวัดนครปฐม ประกอบกับปริมาณน้ำในแม่น้ำท่าจีนมีปริมาณมากและระดับน้ำสูง ส่งผลให้คลองระบายน้ำในพื้นที่ไม่สามารถระบายน้ำออกได้ และเอ่อล้นเข้าพื้นที่เกษตร

สถานการณ์อุทกภัย มีพื้นที่น้ำท่วมนอกคันกั้นน้ำริมแม่น้ำท่าจีน 6 อำเภอ รายละเอียดดังนี้

1. อ.เมืองนครปฐม พื้นที่การเกษตรจำพวกพืชได้รับผลกระทบ 650 ไร่
2. อ.นครชัยศรี พื้นที่การเกษตรจำพวกไม้ดอก พืชผักได้รับผลกระทบประมาณ 2,500 ไร่ ราษฎรได้รับผลกระทบรวมประมาณ 200 ครอบครัว
3. อ.กำแพงแสน น้ำท่วมขังพื้นที่การเกษตรเป็นบริเวณกว้างบริเวณ 900 ไร่
4. อ.บางเลน น้ำท่วมขังพื้นที่การเกษตร 18,479 ไร่
5. อ.พุทธมณฑล พื้นที่ประสบภัย วัดมงคลประชาราม 26 ต.คลองโยง และต.มหาสวัสดิ์
6. อ.สามพราน เกิดปัญหาน้ำล้นจากแม่น้ำท่าจีนเข้าในบริเวณบ้านเรือนประชาชนในพื้นที่ริมแม่น้ำ

บริเวณที่กัลบรถได้สะพานขัวล31 มีน้ำล้นมาจากแม่น้ำท่าจีนท่วมขังสูงมาก ทำให้รถขนาดเล็กไม่สามารถสัญจรได้ และ วัดดอนหวาย32 ต.ท่าพุทธ อ.สามพราน มีน้ำท่วมขังทั่วบริเวณวัดและรอบวัดหลายแห่ง

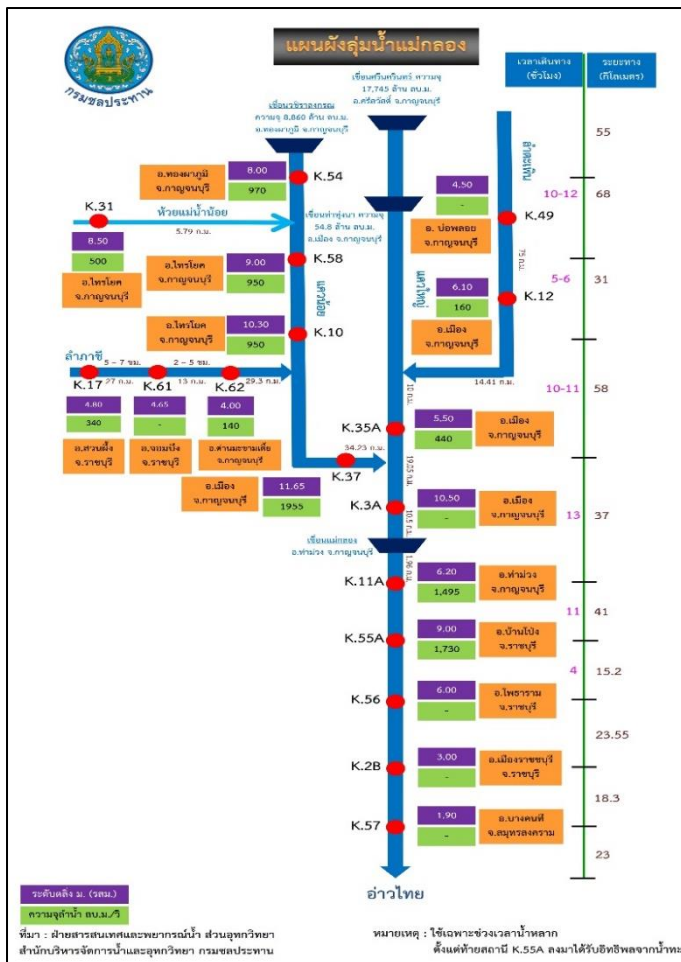
แนวโน้มสถานการณ์ (เวลา 06.00 น.)

- **แม่น้ำท่าจีน** สถานีวัดน้ำ T.15 บ้านบางไทรป่า อ.บางเลน จ.นครปฐม ระดับน้ำ 3.18 ม. เท่ากับระดับสูงกว่าตลิ่ง +0.08 ม. (ระดับตลิ่ง 3.10 ม.) **แนวโน้มทรงตัว** (ระดับน้ำขึ้นอยู่กับจังหวะการขึ้น-ลงของระดับน้ำทะเล)
- **แม่น้ำท่าจีน** สถานีวัดน้ำ T.1 ที่ว่าการอำเภอนครชัยศรี อ.นครชัยศรี จ.นครปฐม ระดับน้ำ 2.22 ม. สูงกว่าตลิ่ง +0.56 ม. ระดับตลิ่ง (ระดับตลิ่ง 1.66 ม.) **แนวโน้มทรงตัว** (ระดับน้ำขึ้นอยู่กับจังหวะการขึ้น-ลงของระดับน้ำทะเล)

การช่วยเหลือและบริหารจัดการน้ำในพื้นที่

สำนักงานชลประทานที่ 13 ร่วมกับสำนักเครื่องจักรกล และโครงการชลประทานในพื้นที่จังหวัดนครปฐม ติดตั้งเครื่องผลักดันน้ำในแม่น้ำท่าจีนบริเวณจังหวัดนครปฐมรวม 61 เครื่อง บริเวณ สะพานวัดบางไผ่นารถ 10 เครื่อง สะพานวัดสำโรง 19 เครื่อง สะพานรวมเมฆ 10 เครื่อง สะพานทรงคะนอง 10 เครื่อง และสะพานโพธิ์แก้ว 12 เครื่อง และติดตั้งเครื่องสูบน้ำในแม่น้ำท่าจีนบริเวณจังหวัดนครปฐมรวม 15 เครื่อง บริเวณ ปตร.บางกระอูน 1 เครื่อง ปตร.คลองมอญ 1 เครื่อง คลองอ่าวกระปือ 1 เครื่อง ต.บางไทรป่า 4 เครื่อง คลองส้มกลิ้ง 1 เครื่อง คลองส่งน้ำและระบายน้ำ 7ขวา-นครชัยศรี 1 เครื่อง คลองทองกลาง 2 เครื่อง ต.บางปลา 1 เครื่อง ต.ดอนตูม 1 เครื่อง และ ต.หินมูล 2 เครื่อง

29. จังหวัดกาญจนบุรี



ลำห้วยยาง ตัดคลองทำล้น-คูทอง กม. 51+000



โรงสูบน้ำระยะเร่ง 1-2 กม. 50+500



สถานีวัดน้ำ k.49 บ้านยางสูง

สาเหตุ เนื่องด้วยเกิดฝนตกหนักเป็นเวลาหลายวันในพื้นที่จังหวัดกาญจนบุรี ส่งผลให้เกิดน้ำป่าไหลหลาก ไหลลงลำน้ำลำตะเพิน และเกิดฝนตกหนักทางตอนบนของ อ.ห้วยกระเจา และ อ.เลาขวัญ ทำให้เกิดน้ำป่าไหลหลากลงลำน้ำห้วยยาง

สถานการณ์อุทกภัย มีพื้นที่น้ำท่วม 2 อำเภอ ได้แก่ อ.พอดลอย เกิดน้ำป่าไหลหลากไหลลงลำน้ำลำตะเพิน รวมกับลำน้ำสาขาจากอ่างอีซู ที่ปริมาณน้ำเก็บกักเกิน Spillway มารวมกันที่ลำตะเพิน จนเอ่อล้นตลิ่งที่ สถานีวัดน้ำ K.49 บริเวณบ้านยางสูง ระดับน้ำเอ่อล้นสถานี K.49 บ้านยางสูง ประมาณ 100 ม. และมีน้ำท่วมขังพื้นที่การเกษตรบริเวณ อ.ท่ามะกา 1,300 ไร่

แนวโน้มสถานการณ์ (เวลา 06.00 น.)

- **ลำตะเพิน** สถานีวัดน้ำ K.49 อ.พอดลอย จ.กาญจนบุรี ระดับน้ำ 4.09 ม. ต่ำกว่าตลิ่ง -0.41 ม. (ระดับตลิ่ง 4.50 ม.รทก.) **แนวโน้มลดลง**
- **แควใหญ่** สถานีวัดน้ำ K.35A บ้านหนองบัว อ.เมือง จ.กาญจนบุรี ระดับน้ำ 3.53 ม. ต่ำกว่าตลิ่ง -1.47 ม. (ระดับตลิ่ง 5.00 ม.รทก.) ปริมาณน้ำ 146.60 ลบ.ม./วินาที (ความจุ 440.00 ลบ.ม./วินาที) **แนวโน้มเพิ่มขึ้น**

การช่วยเหลือและบริหารจัดการน้ำในพื้นที่

โครงการชลประทานกาญจนบุรี สำนักงานชลประทานที่ 13 ติดตามและเฝ้าระวังสถานการณ์น้ำอย่างใกล้ชิด

30. จังหวัดภูเก็ต



ย่านเมืองเก่า อ.เมือง จ.ภูเก็ต



โรงสูบน้ำบางใหญ่ อ.เมือง จ.ภูเก็ต



สาเหตุ เกิดฝนตกหนักในพื้นที่ จ.ภูเก็ต เนื่องจากมรสุมตะวันตกเฉียงใต้กำลังปานกลางพัดปกคลุมทะเลอันดามัน ประเทศไทย และอ่าวไทย ทำให้ฝนตกหนักบริเวณภาคใต้ฝั่งตะวันตก สำหรับคลื่นลมบริเวณทะเลอันดามันมีกำลังปานกลาง ทำให้ปริมาณฝนตกสะสมสูงสุด 24 ชั่วโมง ที่สถานีอ่างขางเหนือวัดค่า อ.ถลาง วัดได้ 231.5 มม. และสถานีอ่างขางवाद อ.กะทู้ จ.ภูเก็ต วัดได้ 154.0 มม.

สถานการณ์อุทกภัย มีพื้นที่น้ำท่วม 3 อำเภอ ได้แก่ อ.กะทู้ อ.เมือง และ อ.ถลาง เนื่องจากมีปริมาณฝนที่ตกหนักลงมาอย่างต่อเนื่องทำให้น้ำล้นตลิ่งบริเวณ X.190A อ.กะทู้ และ X.191 อ.เมืองภูเก็ต เกิดน้ำท่วมบริเวณ อ.กะทู้ อ.เมือง อ.ถลาง และบริเวณโรงสูบน้ำบางใหญ่ จ.ภูเก็ต โดยการระบายน้ำออกจากพื้นที่เป็นไปได้ยาก เนื่องจากเกิดอิทธิพลจากน้ำทะเลหนุนในพื้นที่

แนวโน้มสถานการณ์ (เวลา 06.00 น.)

- บ้านเกิดโฮ้ สถานีวัดน้ำ X.190A อ.กะทู้ จ.ภูเก็ต ระดับน้ำ 17.47 ม. สูงกว่าตลิ่ง +0.34 ม. (ระดับตลิ่ง 17.13 ม.รทก.) แนวโน้มลดลง

- โรงเรียนสตรีภูเก็ต สถานีวัดน้ำ X.191 อ.เมืองภูเก็ต จ.ภูเก็ต ระดับน้ำ 4.78 ม. สูงกว่าตลิ่ง +0.78 ม. (ระดับตลิ่ง 4.00 ม.รทก.) แนวโน้มเพิ่มขึ้น

การช่วยเหลือและบริหารจัดการน้ำในพื้นที่

โครงการชลประทานภูเก็ตได้มอบหมายให้หัวหน้าฝ่ายส่งน้ำและบำรุงรักษาที่ 1 และ 2 ดูแลพื้นที่ชลประทานที่รับผิดชอบ ติดตามสถานการณ์และ เฝ้าระวังเพื่อให้ข้อมูลสถานการณ์น้ำและให้การช่วยเหลือต่อไป